

- | | |
|-----------------------|---------------------------------|
| 1 Front | 1 Devant |
| 2 Welt | 2 Bordure |
| 3 Welt Facing | 3 Parementure de bordure |
| 4 Pocket | 4 Poche |
| 5 Back | 5 Dos |
| 6 Upper Collar | 6 Dessus de col |
| 7 Under Collar | 7 Dessous de col |
| 8 Collar Stand | 8 Pied de col |
| 9 Front Facing | 9 Parementure devant |
| 10 Back Facing | 10 Parementure dos |
| 11 Lower Front Facing | 11 Parementure devant inférieur |
| 12 Lower Back Facing | 12 Parementure dos inférieur |
| 13 Sleeve | 13 Manche |
| 14 Sleeve Band | 14 Bande de manche |
| 15 Sleeve Lining | 15 Doublure de manche |
| 16 Sleeve Facing | 16 Parementure de manche |
| 17 Front Lining | 17 Doublure devant |
| 18 Back Lining | 18 Doublure dos |

BODY MEASUREMENTS / MESURES DU CORPS

Sizes/Tailles	MISSÉS/JEUNE FEMME									
	8	10	12	14	16	18	20	22	24	26
Bust (ins)	31½	32½	34	36	38	40	42	44	46	48
Waist	24	25	26½	28	30	32	34	37	39	41
Hip	33½	34½	36	38	40	42	44	46	48	50
Bk. Wst Lgth.	15¾	16	16¾	16½	16¾	17	17¼	17½	17¾	18
T. poitrine (cm)	80	83	87	92	97	102	107	112	117	122
T. taille	61	64	67	71	76	81	87	94	97	104
T. hanches	85	88	92	97	102	107	112	117	122	127
Nuque à taille	40	40.5	41.5	42	42.5	43	44	44	45	46

FABRIC CUTTING LAYOUTS

⊕ Indicates Bustline, Waistline, Hipline and/or Biceps. Measurements refer to circumference of Finished Garment (Body Measurement + Wearing Ease + Design Ease). Adjust Pattern if necessary.

Lines shown are CUTTING LINES, however, 5/8" (1.5cm) SEAM ALLOWANCES ARE INCLUDED, unless otherwise indicated. See SEWING INFORMATION for seam allowance.

Find layout(s) by Garment/View, Fabric Width and Size. Layouts show approximate position of pattern pieces; position may vary slightly according to your pattern size.

All layouts are for with or without nap unless specified. For fabrics with nap, pile, shading or one-way design, use WITH NAP layout.

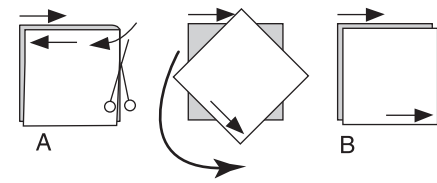
RIGHT SIDE OF PATTERN	WRONG SIDE OF PATTERN	RIGHT SIDE OF FABRIC	WRONG SIDE OF FABRIC
-----------------------	-----------------------	----------------------	----------------------

- S/T = SIZE(S)/TAILLE(S)
- * = WITH NAP/AVEC SENS
- S/L = SELVAGE(S)/LISIÈRE(S)
- AS/TT = ALL SIZE(S)/TOUTES TAILLE(S)
- ** = WITHOUT NAP/SANS SENS
- F/P = FOLD/PLIURE
- CF/PT = CROSSWISE FOLD/PLIURE TRAME

Position fabric as indicated on layout. If layout shows...
GRAINLINE—Place on straight grain of fabric, keeping line parallel to selvage or fold. ON "with nap" layout arrows should point in the same directions. (On Fur Pile fabrics, arrows point in direction of pile.)

SINGLE THICKNESS—Place fabric right side up. (For Fur Pile fabrics, place pile side down.)

DOUBLE THICKNESS
 WITH FOLD—Fold fabric right sides together.
 * WITHOUT FOLD—With right sides together, fold fabric CROSSWISE. Cut fold from selvage to selvage (A). Keeping right sides together, turn upper layer completely around so nap runs in the same direction as lower layer.



FOLD—Place edge indicated exactly along fold of fabric. NEVER cut on this line.

When pattern piece is shown like this...
 • Cut other pieces first, allowing enough fabric to cut this piece (A). Fold fabric and cut piece on fold, as shown (B).
 ★ Cut piece only once. Cut other pieces first, allowing enough fabric to cut this piece. Open fabric; cut piece on single layer.

Cut out all pieces along cutting line indicated for desired size using long, even scissor strokes, cutting notches outward.

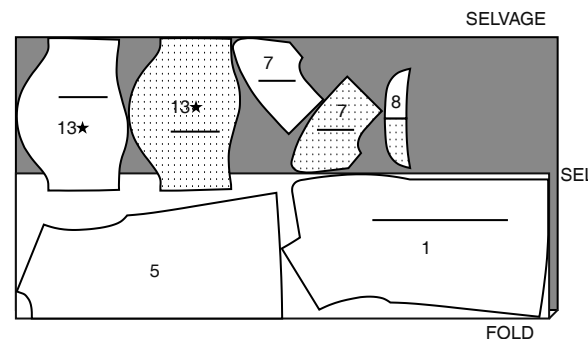
Transfer all markings and lines of construction before removing pattern tissue. (Fur Pile fabrics, transfer markings to wrong side.)

NOTE: Broken-line boxes (a! b! c!) in layouts represent pieces cut by measurements provided.

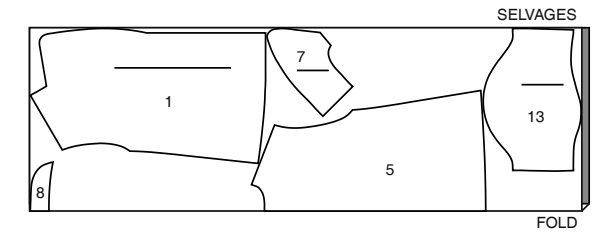
JACKET / VESTE

PIECES 1 5 7 8 13

60" (150CM) *
 S/T 8 10 12 14 16 18



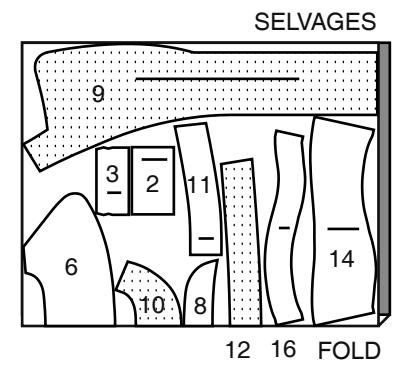
60" (150CM) *
 S/T 20 22 24 26



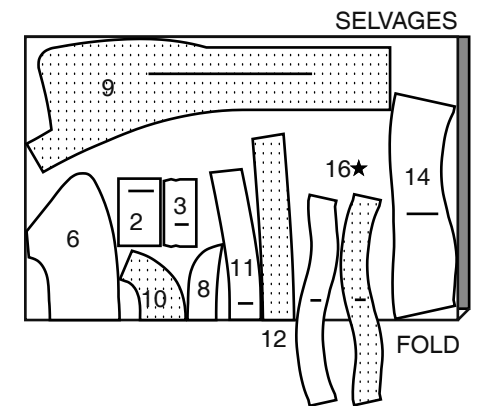
CONTRAST UPPER COLLAR, FACINGS, WELT, SLEEVE BAND / DESSUS DE COL, PAREMENTURES, BORDURE, BANDE DE MANCHE CONTRASTANTS

PIECES 2 3 6 8 9 10 11 12 14 16

60" (150CM) *
 S/T 8 10 12 14 16 18



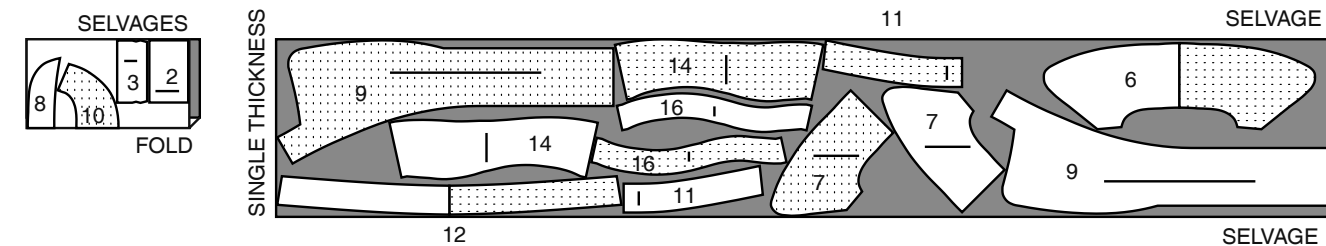
60" (150CM) *
 S/T 20 22 24 26



INTERFACING / ENTOILAGE

PIECES 2 3 6 7 8 9 10 11 12 14 16

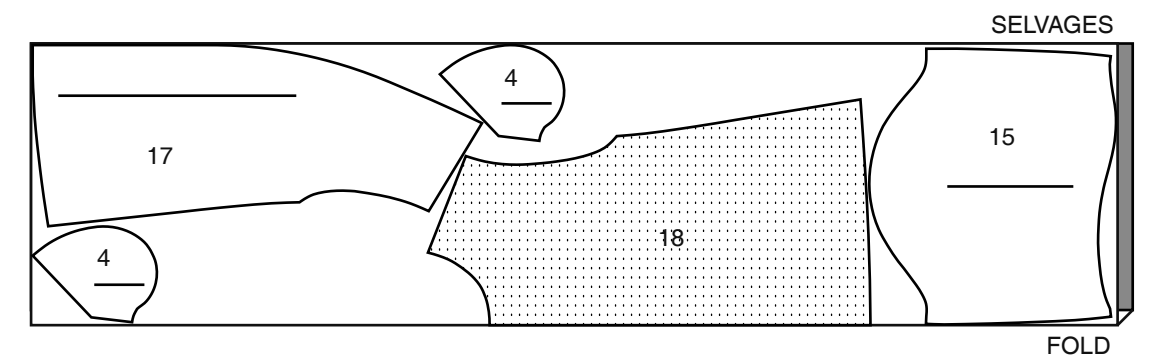
20" (51CM)
 AS/TT



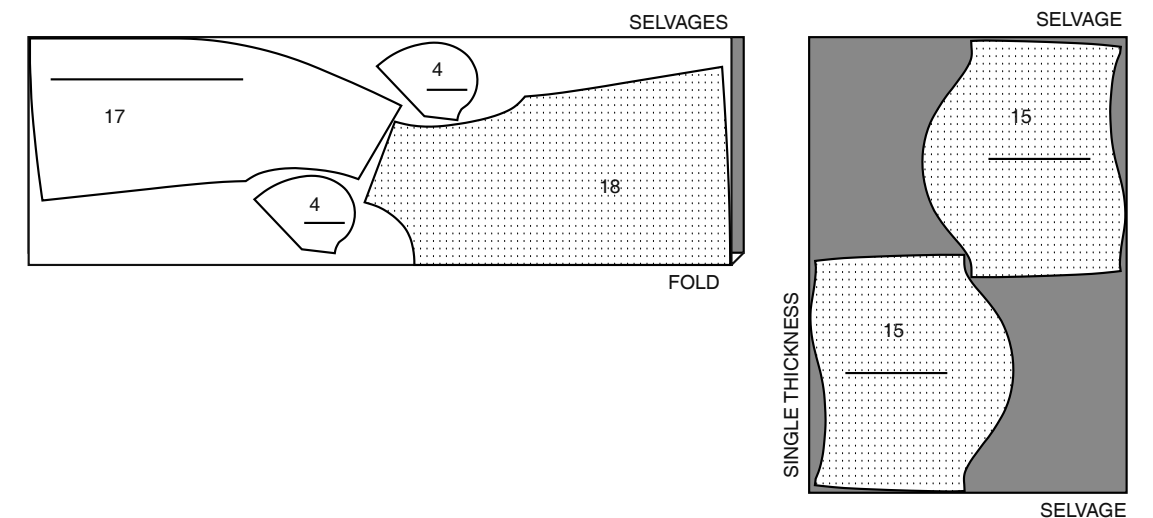
LINING / DOUBLURE

PIECES 4 15 17 18

45" (115CM) **
 S/T 8 10 12 14 16 18 20



45" (115CM) **
 S/T 22 24 26

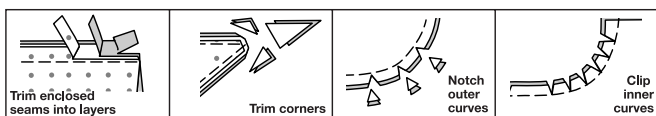


SEWING INFORMATION

5/8" (1.5cm) SEAM ALLOWANCES ARE INCLUDED,
 (unless otherwise indicated)
ILLUSTRATION SHADING KEY

Right Side	Wrong Side	Interfacing	Lining	Underlining

Press as you sew. Press seams flat, then press open, unless otherwise instructed. Clip seam allowances, where necessary, so they lay flat.



GLOSSARY

Sewing methods in **BOLD TYPE** have Sewing Tutorial Video available. Scan QR CODE to watch videos:

DOUBLE-STITCH - See Machine Stitches: how to double-stitch video.

EASESTITCH - See Gathering: sewing two row gathers video.

EDGESTITCH - See Machine Stitches: how to edgestitch video.

FINISH - See Seams: how to finish seam allowances video.

NARROW HEM - See Hems: sewing narrow hems video.

REINFORCE - See Machine Stitches: how to reinforce video.

SLIPSTITCH - See Hand Stitching: how to slip stitch video.

STAYSTITCH - See Machine Stitches: how to do stay-stitching video.

STITCH IN THE DITCH - See Machine Stitches: "how to stitch in the ditch" video.

TRIM - See Seams: "How to Sew: Trim, Clip, and Layer Seams" video.

UNDERSTITCH - See Machine Stitches: how to understitch video.

SEWING TUTORIALS



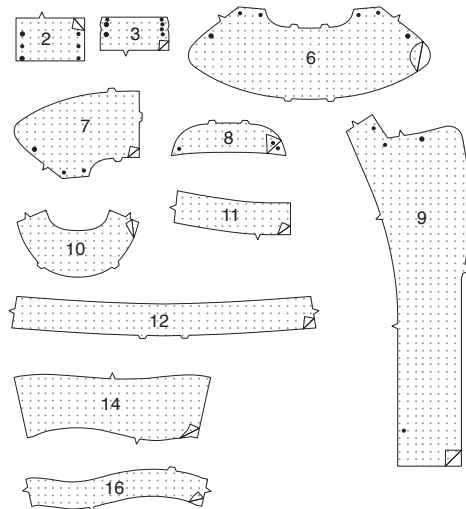
Build your skills viewing short, easy-to-follow videos at simplicity.com/sewingtutorials

JACKET A, B

NOTE: Under each sub-heading, the first View will be illustrated, unless otherwise indicated

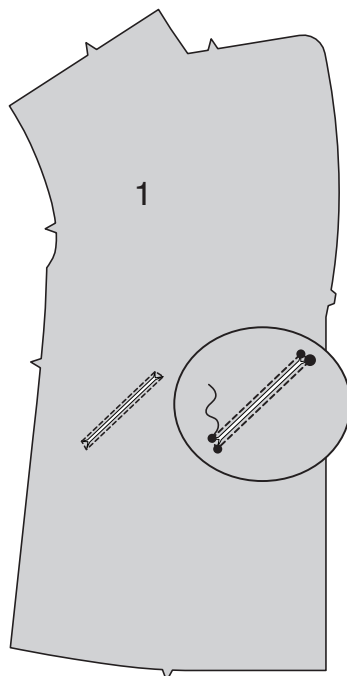
INTERFACING

1. Pin INTERFACING to wrong side of each matching FABRIC section. Fuse, following manufacturer's instructions.

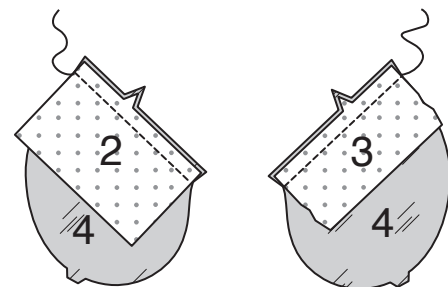


FRONT AND BACK

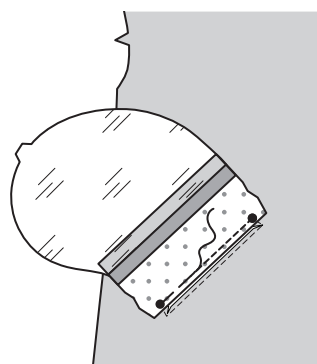
2. REINFORCE inner corners of FRONT (1) along stitching lines, pivoting at small dots, as shown. Slash along slash lines, clipping diagonally to small dots.



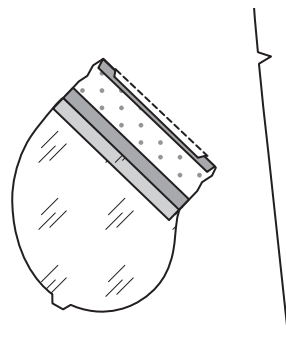
3. For each pocket, stitch one POCKET (4) section to WELT (2) at notched edge. Stitch remaining pocket to WELT FACING (3) at notched edge.



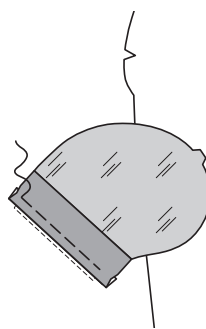
4. With RIGHT sides together, pin welt facing to front, placing 1/4" (6mm) seamline along upper stitching line, matching small dots. Baste. Stitch.



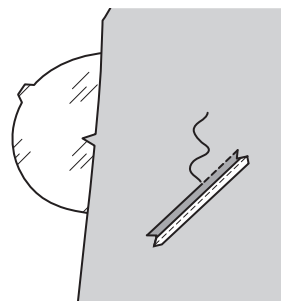
5. Turn welt facing and pocket to inside, turning seam towards welt facing. Press.



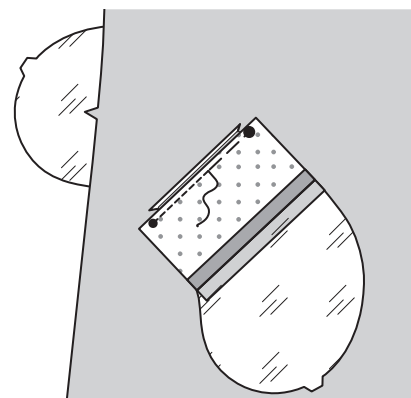
6. With WRONG sides together, fold welt facing along foldline, bringing stitching line to seamline. Baste.



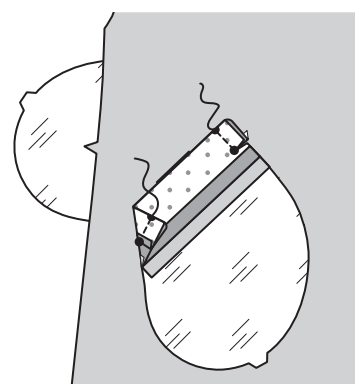
7. On outside, **STITCH IN THE DITCH** of welt facing seam through all layers, keeping pocket and front free.



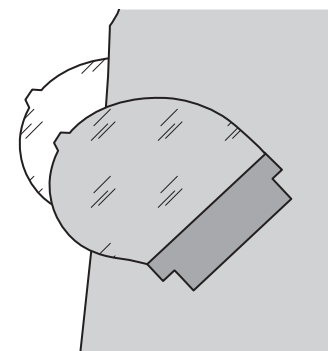
8. Fold welt facing and pocket away from opening. With RIGHT sides together, pin welt to front placing 1/4" (6mm) seamline along upper stitching line, matching large and small dots. Baste. Stitch. Turn seam toward welt. Press.



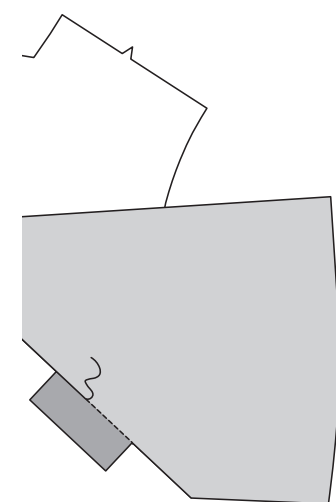
9. With RIGHT sides together, fold welt along foldline. Stitch ends between dots, as shown. keeping front free. Clip to large dots, as shown. **TRIM.**



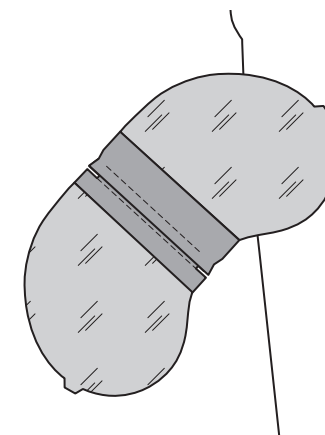
10. Turn welt RIGHT side out bringing stitching line to seam. Press.



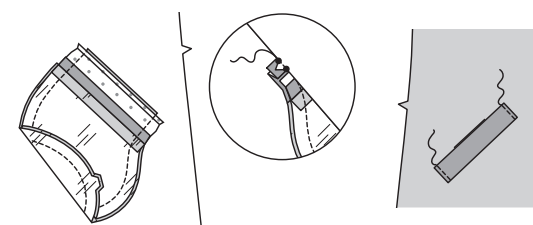
11. Fold front away along seam. On OUTSIDE, **STITCH IN THE DITCH** of welt seam through all layers, keeping front, pockets, and welt facing free.



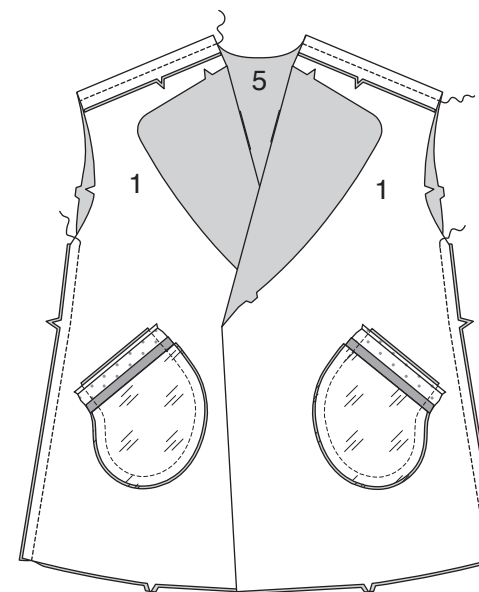
12. Turn pocket and triangular ends to INSIDE, turning up welt on OUTSIDE. Place fold of welt facing along stitching line of welt.



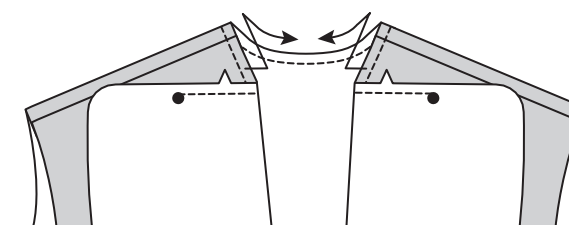
13. Bring pockets, RIGHT sides together, having raw edges even. Stitch pockets and side edges of welt facings between small dots, catching in triangular ends and keeping front free. On outside, press welt up, matching small dots. **EDGESTITCH** side edges of welt.



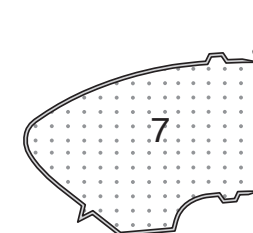
14. Stitch front sections to BACK (5) at shoulders and sides, matching notches.



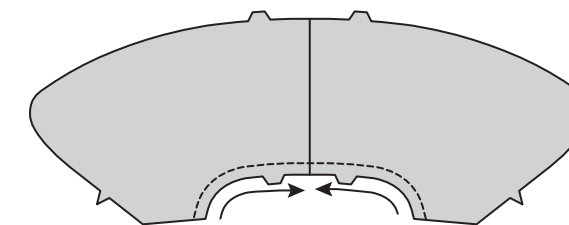
15. STAYSTITCH neck edge between large dots in direction of arrows.



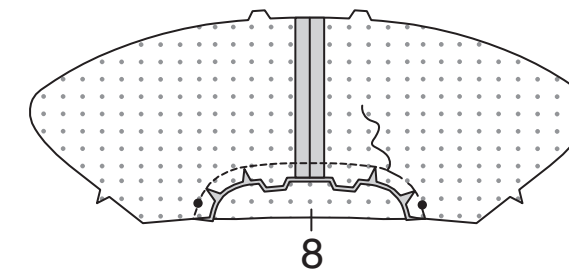
16. Stitch UNDER COLLAR (7) sections together at center back.



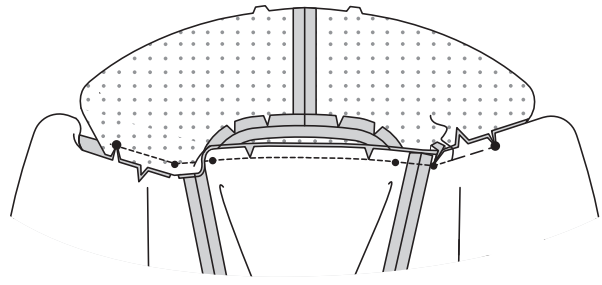
17. STAYSTITCH inner edge of under collar in direction of arrows.



18. With RIGHT sides together, pin interfaced COLLAR STAND (8) to inner edge of under collar, matching notches and small dots, clipping under collar where necessary. Baste. Stitch.

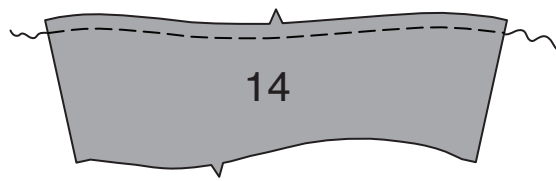


19. Pin under collar to neck edge, matching centers, notches and symbols. Baste, clipping neck edge of jacket where necessary. Stitch between large dots. Clip to large dots.

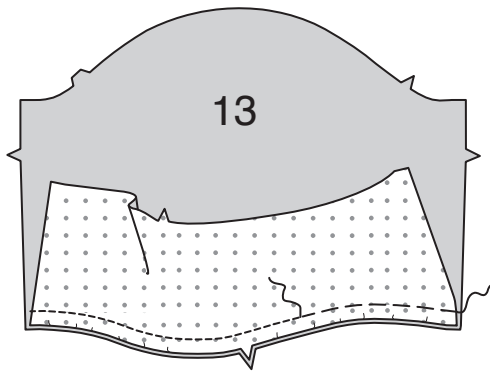


SLEEVE AND LINING

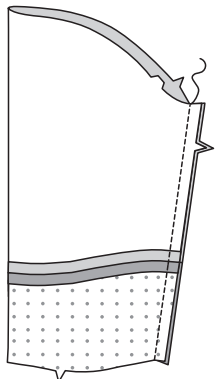
20. EASESTITCH upper edge of SLEEVE BAND (14).



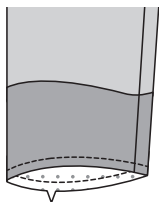
21. Pin sleeve band to lower edge of SLEEVE (13), matching notches. Adjust ease. Baste. Stitch.



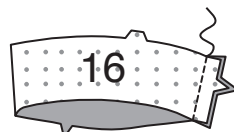
22. Stitch sleeve seam.



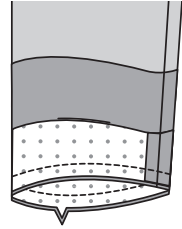
23. STAYSTITCH lower edge of sleeve.



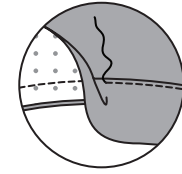
24. Stitch ends of SLEEVE FACING (16) together.



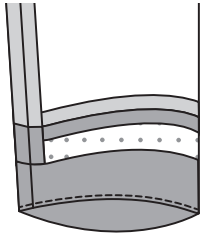
25. With RIGHT sides together, pin sleeve facing to lower edge of sleeve, matching notches and seams. Stitch.



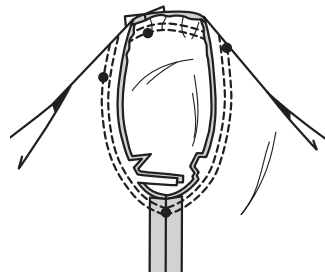
26. UNDERSTITCH facing.



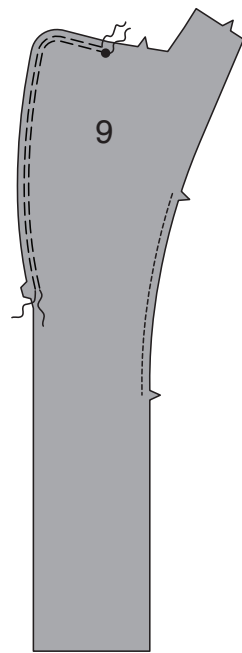
27. Turn facing to inside. Press.



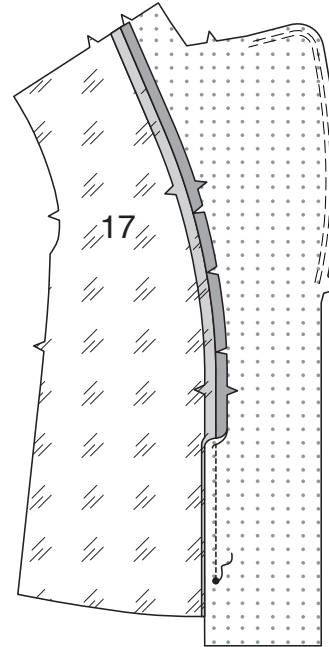
28. With right sides together, pin sleeve into armhole, matching notches, placing center small dot at shoulder seam, matching remaining small dots. Stitch. Stitch again 1/4" (6mm) away in seam allowances. Trim close to second stitching. Press seam allowances flat. Turn seam toward sleeve.



29. EASESTITCH front edge of FRONT FACING (9) between lower notches and large dot. STAYSTITCH side edge of front facing between notches, as shown.



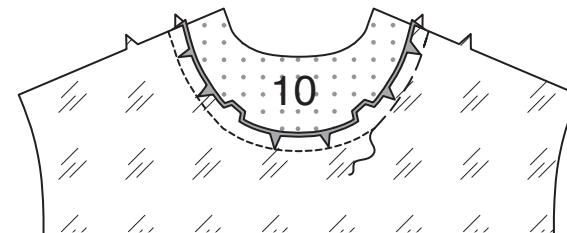
30. With RIGHT sides together, pin FRONT LINING (17) to front facing, clipping front facing where necessary. Stitch, leaving open below small dot. Press seam open, pressing in remainder of seam allowance on lining and facing.



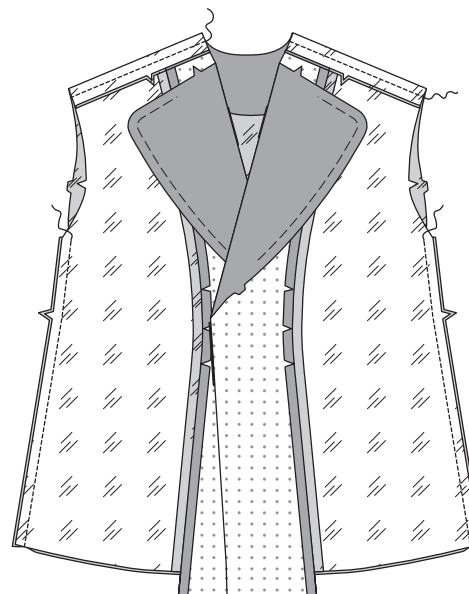
31. STAYSTITCH upper edge of BACK LINING (18), as shown.



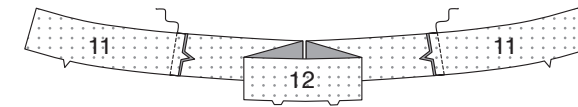
32. With RIGHT sides together, pin BACK FACING (10) to upper edge of back lining, matching centers and notches, clipping back lining where necessary. Baste. Stitch.



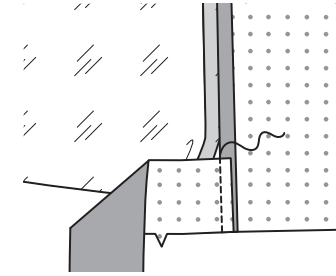
33. Stitch front linings to back lining at shoulders and sides.



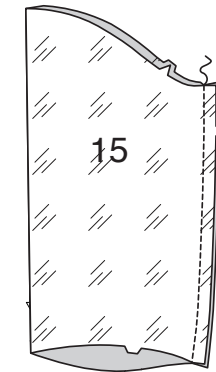
34. Stitch LOWER FRONT FACING (11) sections to LOWER BACK FACING (12) at side edges matching notches.



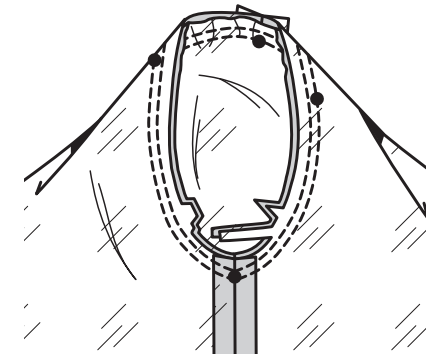
35. Stitch lower facing to lower edges of front facing, as shown, having edges even.



36. Stitch SLEEVE LINING (15) seam.

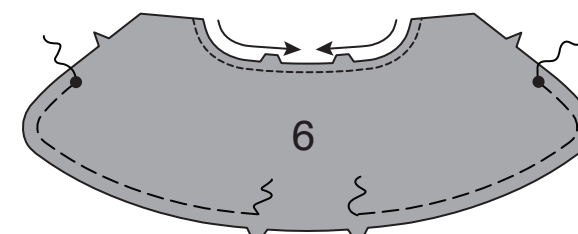


37. With right sides together, pin sleeve lining into armhole, matching notches, placing center small dot at shoulder seam, matching remaining small dots. Stitch. Stitch again 1/4" (6mm) away in seam allowances. Trim close to second stitching. Press seam allowances flat. Turn seam toward sleeve.

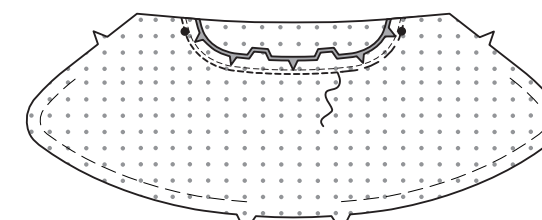


COLLAR AND FINISHING

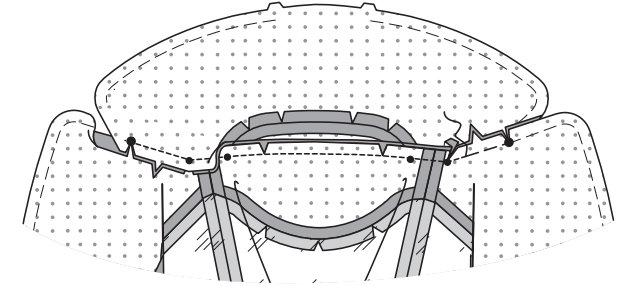
38. EASESTITCH UPPER COLLAR (9) between large dots and notches, as shown. STAYSTITCH inner edge of upper collar in direction of arrows.



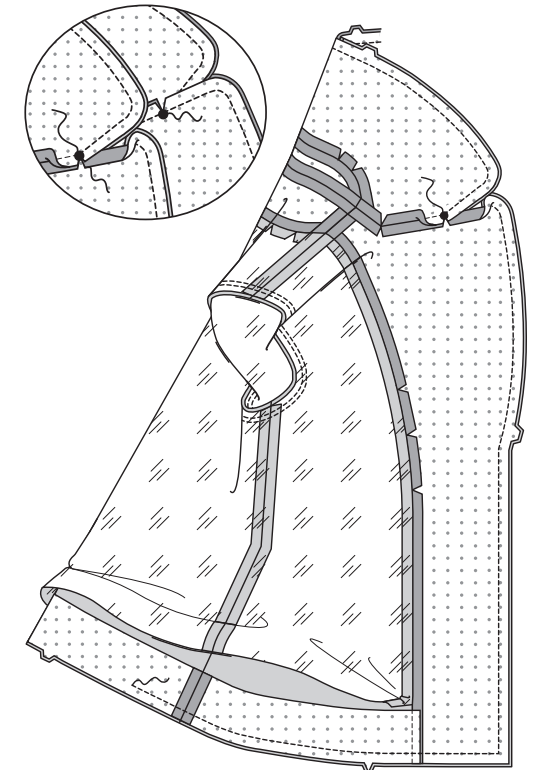
39. With RIGHT sides together, pin remaining collar stand section to inner edge of upper collar, matching notches and small dots, clipping upper collar where necessary. Baste. Stitch.



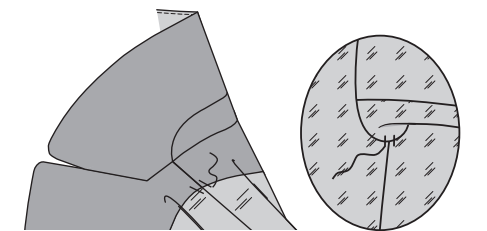
40. Pin upper collar to neck edge of facing, matching centers, notches and symbols. Baste, clipping neck edge of facing where necessary. Stitch between large dots. Clip to large dots.



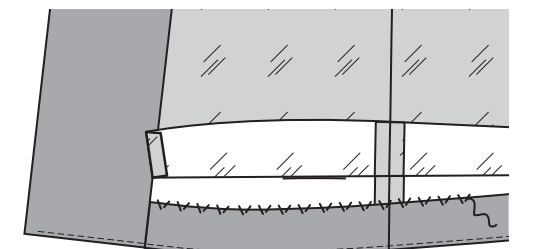
41. With right sides together, pin upper collar, facing and lining to under collar and jacket, matching centers, notches and large dots. Adjust ease; baste. Stitch lower, front and lapel edges to large dots, keeping lining free. Stitch collar edges together between large dots. TRIM. UNDERSTITCH under collar and lower facing as far as possible.



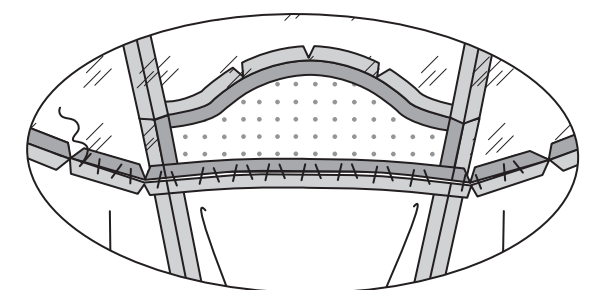
42. Turn facing, upper collar and lining to inside; slip sleeve lining in place. Press. Tack sleeves at shoulders and underarms.



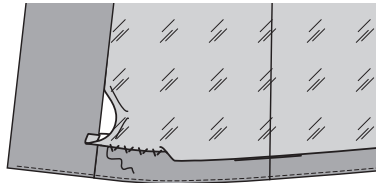
43. Hand sew lower facing to jacket, as shown.



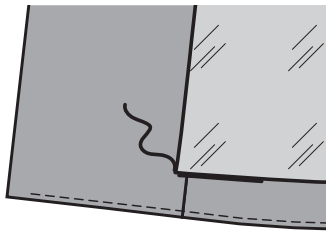
44. Lift out lining. Sew back neck allowances together loosely by hand.



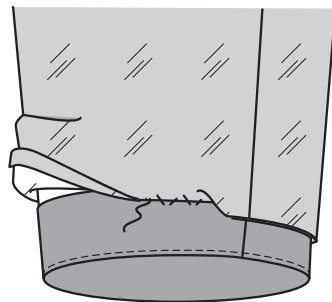
45. Turn in 5/8" (1.5cm) on lower edge of lining and place folded edge 5/8" (1.5cm) below raw edge of lower facing. Hand sew in place.
NOTE: Pleat will form at lower edge for wearing ease.



46. SLIPSTITCH remainder of lining to facings, as shown.



47. Turn in 5/8" (1.5cm) on lower edge of sleeve lining and place folded edge 5/8" (1.5cm) below raw edge of sleeve facing; **SLIPSTITCH.** **NOTE:** Pleat will form at lower edge for wearing ease.



FRANÇAIS

PLANS DE COUPE



Indique: pointe de poitrine, ligne de taille, de hanches et/ou avantbras. Ces mesures sont basées sur la circonférence du vêtement fini. (Mesures du corps + Aisance confort + Aisance mode) Ajuster le patron si nécessaire.

Les lignes épaisses sont les LIGNES DE COUPE, cependant, des rentrés de 1.5cm sont compris, sauf si indiqué différemment. Voir EXPLICATIONS DE COUTURE pour largeur spécifiée des rentrés.

Choisir le(s) plan(s) de coupe selon modèle/largeur du tissu/taille. Les plans de coupe indiquent la position approximative des pièces et peut légèrement varier selon la taille du patron.

Les plans de coupe sont établis pour tissu avec/sans sens. Pour tissu avec sens, pelucheux ou certains imprimés, utiliser un plan de coupe AVEC SENS.

ENDROIT DU PATRON	ENVERS DU PATRON	ENDROIT DU TISSU	ENVERS DU TISSU
-------------------	------------------	------------------	-----------------

S/T = SIZE(S)/TAILLE(S)
* = WITH NAP/AVEC SENS
S/L = SELVAGE(S)/LISIÈRE(S)
AS/TT = ALL SIZE(S)/TOUTES TAILLE(S)
** = WITHOUT NAP/SANS SENS
F/P = FOLD/PLIURE
CF/PT = CROSSWISE FOLD/PLIURE TRAME

Disposer le tissu selon le plan de coupe. Si ce dernier indique...

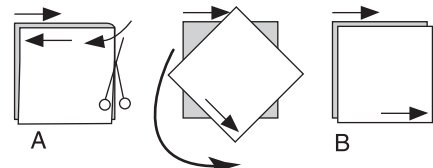
DROIT FIL—A placer sur le droit fil du tissu, parallèlement aux lisières ou au pli. Pour plan "avec sans," les flèches seront dirigées dans la même direction. (Pour fausse fourrure, placer la pointe de la flèche dans le sens descendant des poils.)

SIMPLE EPAISSEUR—Placer l'endroit sur le dessus. (Pour fausse fourrure, placer le tissu l'endroit dessous.)

DOUBLE EPAISSEUR

AVEC PLIURE—Placer endroit contre endroit.

* **SANS PLIURE**—Plier le tissu en deux sur la TRAME, endroit contre endroit. Couper à la pliure, de lisière à lisière (A). Placer les 2 épaisseurs dans le même sens du tissu, endroit contre endroit (B).



PLIURE—Placer la ligne du patron exactement sur la pliure NE JAMAIS COUPER sur cette ligne.

Si la pièce se présente ainsi...

• Couper d'abord les autres pièces, réservant du tissu (A). Plier le tissu et couper la pièce sur la pliure, comme illustré (B).

★ Couper d'abord les autres pièces, réservant pour la pièce en question. Déplier le tissu et couper la pièce sur une seule épaisseur.

Couper régulièrement les pièces le long de la ligne de coupe indiquée pour la taille choisie, coupant les crans vers l'extérieur.

Marquer repères et lignes avant de retirer le patron. (Pour fausse fourrure, marquer sur l'envers du tissu.)

NOTE: Les parties encadrées avec des pointillées sur les plans de coupe (a! b! c!) représentent les pièces coupées d'après les mesures données.

EXPLICATIONS DE COUTURE

RENTRES DE COUTURE COMPRIS

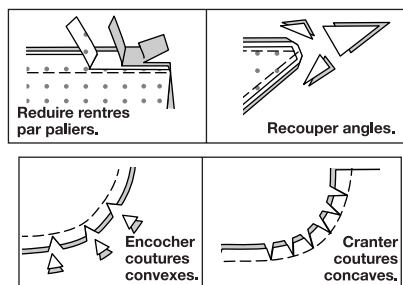
Les rentrés sont tous de 1.5cm, sauf si indiqué différemment.

LEGENDE DES CROQUIS

Endroit	Envers	Entoilage
Doublure		Triplure

Au fur et à mesure de l'assemblage, repasser les rentrés ensemble puis ouverts, sauf si contre indiqué. Pour aplatir les coutures, cranter les rentrés où nécessaire.

Au fur et à mesure de l'assemblage, repasser les rentrés ensemble puis ouverts, sauf si contre indiqué. Pour aplatir les coutures, cranter les rentrés où nécessaire.



GLOSSAIRE

Les termes de couture imprimés en **CARACTÈRES GRAS** ont l'aide d'une Vidéo de Tutoriel de couture.

Scannez le CODE QR pour regarder les vidéos :

DOUBLE-PIQÛRE – reportez-vous à la vidéo Points à la machine : comment faire une double-piqûre".

SOUTENIR– reportez-vous à la vidéo : coudre deux rangés de fronces.

PIQUER LE BORD- reportez-vous à la vidéo Points à la machine : comment piquer le bord.

FINIR - reportez-vous à la vidéo Coutures : comment faire la finition des valeurs de couture.

OURLET ÉTROIT- reportez-vous à la vidéo Ourlets : coudre des ourlets étroits.

RENFORCER- reportez-vous à la vidéo Points à la machine : comment renforcer les coutures.

POINTS COULÉS- reportez-vous à la vidéo Points à la main : comment faire des points coulés.

PIQÛRE DE SOUTIEN - reportez-vous à la vidéo Points à la machine : comment faire une piqûre de soutien.

PIQUER DANS LE SILLON - reportez-vous à la vidéo Points à la machine : "comment piquer dans le sillon".

COUPER LA COUTURE - reportez-vous à la vidéo Coutures : "comment couper, cranter et dégrader les coutures".

SOUS-PIQUER - reportez-vous à la vidéo Points à la machine : "comment faire une sous-piqûre".

TUTORIELS DE COUTURE



Développez vos compétences en regardant des vidéos courtes et faciles à suivre sur simplicity.com/sewingtutorials.

VESTE A, B

NOTE : Au-dessous de chaque sous-titre, les croquis montrent le premier modèle, sauf indiqué différemment.

ENTOILAGE

1. Épingler l'ENTOILAGE sur l'envers de chaque pièce correspondante en TISSU. Faire adhérer en suivant la notice d'utilisation.

DEVANT ET DOS

2. RENFORCER les coins intérieurs du DEVANT (1) le long des lignes de piqûre, en pivotant aux petits cercles, comme illustré. Faire une petite entaille le long des lignes de coupe, en crantant en diagonale vers les petits cercles.

3. Pour chaque poche, piquer une pièce de la POCHE (4) et la BORDURE (2) sur le bord à encoche. Piquer la poche restante et la PAREMENTURE DE BORDURE (3) sur le bord à encoche.

4. ENDROIT CONTRE ENDROIT, épingler la parementure de bordure sur le devant, en plaçant la ligne de couture de 6 mm le long de la ligne de piqûre supérieure et en faisant coïncider les petits cercles. Bâtir. Piquer.

5. Retourner la parementure de bordure et la poche vers l'intérieur, en retournant la couture vers la parementure de bordure. Presser.

6. ENVERS CONTRE ENVERS, plier la parementure de bordure sur la ligne de pliure, en amenant la ligne de piqûre vers la ligne de couture. Bâtir.

7. Sur l'endroit, **PIQUER DANS LE SILLON** de la couture de parementure de bordure à travers toute l'épaisseur, en maintenant la poche et le devant libres.

8. Plier la parementure de bordure et la poche à l'opposé de l'ouverture. ENDROIT CONTRE ENDROIT, épingler la bordure sur le devant, en plaçant la ligne de couture de 6 mm le long de la ligne de piqûre supérieure et en faisant coïncider les grands et les petits cercles. Bâtir. Piquer. Retourner la couture vers la bordure. Presser.

9. ENDROIT CONTRE ENDROIT, plier la bordure sur la ligne de pliure. Piquer les extrémités entre les cercles, comme illustré, en maintenant le devant libre. Cranter jusqu'aux grands cercles, comme illustré. **COUPER LA COUTURE.**

10. Retourner la bordure à l'ENDROIT en amenant la ligne de piqûre vers la couture. Presser.

11. Plier le devant à l'opposé le long de la couture. Sur l'ENDROIT, **PIQUER DANS LE SILLON** de la couture de bordure à travers toute l'épaisseur, en maintenant le devant, les poches et la parementure de bordure libres.

12. Retourner la poche et les extrémités triangulaires vers l'INTÉRIEUR, en relevant la bordure sur l'ENDROIT. Placer la pliure de la parementure de bordure le long de la ligne de piqûre de la bordure.

13. Amener les poches, ENDROIT CONTRE ENDROIT, ayant les bords non finis au même niveau. Piquer les poches et les bords du côté des parementures de bordure entre les petits cercles, en saisissant les extrémités triangulaires et en maintenant le devant libre. Sur l'endroit, relever la bordure au fer, en faisant coïncider les petits cercles. **PIQUER LE BORD** sur les bords du côté de la bordure.

14. Piquer les pièces du devant et le DOS (5) sur les épaules et les côtés, en faisant coïncider les encoches.

15. Faire une **PIQÛRE DE SOUTIEN** sur le bord de l'encolure entre les grands cercles dans le sens des flèches.

16. Piquer les pièces du DESSOUS DE COL (7) ensemble au niveau du milieu du dos.

17. Faire une **PIQÛRE DE SOUTIEN** sur le bord intérieur du dessous de col dans le sens des flèches.

18. ENDROIT CONTRE ENDROIT, épingler le PIED DE COL (8) entoilé sur le bord intérieur du dessous de col, en faisant coïncider les encoches et les petits cercles, en crantant le dessous de col si nécessaire. Bâtir. Piquer.

19. Épingler le dessous de col sur le bord de l'encolure, en faisant coïncider les milieux, les encoches et les symboles. Bâtir, en crantant le bord de l'encolure de la veste si nécessaire. Piquer entre les grands cercles. Cranter jusqu'aux grands cercles.

MANCHE ET DOUBLURE

20. SOUTENIR le bord supérieur de la BANDE DE MANCHE (14).

21. Épingler la bande de manche sur le bord inférieur de la MANCHE (13), en faisant coïncider les encoches. Distribuer l'ampleur. Bâtir. Piquer.

22. Piquer la couture de manche.

23. Faire une **PIQÛRE DE SOUTIEN** sur le bord inférieur de la manche.

24. Piquer ensemble les extrémités de la PAREMENTURE DE MANCHE (16).

25. ENDROIT CONTRE ENDROIT, épingler la parementure de manche sur le bord inférieur de la manche, en faisant coïncider les encoches et les coutures. Piquer.

26. SOUS-PIQUER la parementure.

27. Retourner la parementure vers l'intérieur. Presser.

28. Endroit contre endroit, épingler la manche sur l'emmanchure, en faisant coïncider les encoches, en plaçant le petit cercle du milieu sur la couture d'épaule, en faisant coïncider les petits cercles restants. Piquer, puis piquer à 6 mm des valeurs de couture. Égaliser près de la seconde piqûre. Presser les valeurs de couture ensemble, puis retourner la couture vers la manche.

29. SOUTENIR le bord du devant de la PAREMENTURE DEVANT (9) entre les encoches inférieures et le grand cercle. Faire une **PIQÛRE DE SOUTIEN** sur le bord du côté de la parementure devant entre les encoches, comme illustré.

30. ENDROIT CONTRE ENDROIT, épingler la DOUBLURE DEVANT (17) sur la parementure devant, en crantant la parementure devant si nécessaire. Piquer, en laissant ouvert au-dessous du petit cercle. Ouvrir la couture au fer, en pressant vers l'intérieur le reste de la valeur de couture sur la doublure et la parementure.

31. Faire une **PIQÛRE DE SOUTIEN** sur le bord supérieur de la DOUBLURE DOS (18), comme illustré.

32. ENDROIT CONTRE ENDROIT, épingler la PAREMENTURE DOS (10) et le bord supérieur de la doublure dos, en faisant coïncider les milieux et les encoches, en crantant la doublure dos si nécessaire. Bâtir. Piquer.

33. Piquer les doublures devant et la doublure dos sur les épaules et les côtés.

34. Piquer les pièces de la PAREMENTURE DEVANT INFÉRIEUR (11) et la PAREMENTURE DOS INFÉRIEUR (12) sur les bords du côté, en faisant coïncider les encoches.

35. Piquer la parementure inférieure et les bords inférieurs de la parementure devant, comme illustré, ayant les bords au même niveau.

36. Piquer la couture de la DOUBLURE DE MANCHE (15).

37. Endroit contre endroit, épingler la doublure de manche sur l'emmanchure, en faisant coïncider les encoches, en plaçant le petit cercle du milieu sur la couture d'épaule, en faisant coïncider les petits cercles restants. Piquer, puis piquer à 6 mm des valeurs de couture. Égaliser près de la seconde piqûre. Presser les valeurs de couture ensemble, puis retourner la couture vers la manche.

COL ET FINITION

38. SOUTENIR le DESSUS DE COL (9) entre les grands cercles et les encoches, comme illustré. Faire une **PIQÛRE DE SOUTIEN** sur le bord intérieur du dessus de col dans le sens des flèches.

39. ENDROIT CONTRE ENDROIT, épingler le pied de col restant sur le bord intérieur du dessus de col, en faisant coïncider les encoches et les petits cercles, en crantant le dessus de col si nécessaire. Bâtir. Piquer.

40. Épingler le dessus de col sur le bord de l'encolure de la parementure, en faisant coïncider les milieux, les encoches et les symboles. Bâtir, en crantant le bord de l'encolure de la parementure si nécessaire. Piquer entre les grands cercles. Cranter vers les grands cercles.

41. Endroit contre endroit, épingler le dessus de col, la parementure et la doublure sur le dessous de col et la veste, en faisant coïncider les milieux, les encoches et les grands cercles. Distribuer l'ampleur ; bâtir. Piquer le bord inférieur, du devant et du revers jusqu'aux grands cercles, en maintenant la doublure libre. Piquer les bords du col ensemble entre les grands cercles. **COUPER LA COUTURE.** **SOUS-PIQUER** le dessous de col et la parementure inférieure aussi loin que possible.

42. Retourner la parementure, le dessus de col et la doublure vers l'intérieur ; glisser la doublure de manche en place. Presser. Bâtir les manches sur les épaules et les dessous de bras.

43. Coudre à la main la parementure inférieure sur la veste, comme illustré.

44. Soulever la doublure. Coudre lâchement les valeurs de couture de l'encolure dos ensemble à la main.

45. Replier 1.5 cm sur le bord inférieur de la doublure et placer le bord plié à 1.5 cm au-dessous du bord non fini de la parementure inférieure. Coudre à la main en place. **NOTE :** Un pli d'aisance se formera au bord inférieur.

46. Coudre le reste de la doublure sur les parementures aux **POINTS COULÉS**, comme illustré.

47. Replier 1.5 cm sur le bord inférieur de la doublure de manche et placer le bord plié à 1.5 cm au-dessous du bord non fini de la parementure de manche ; coudre aux **POINTS COULÉS.** **NOTE :** Un pli d'aisance se formera au bord inférieur.