

VORDERTEIL



STOFFSCHNITTEILE

Bezeichnet Brustumfang, Taillenumfang, Hüftumfang und/oder Bizeps. Die Maße beziehen sich auf den Umfang des fertigen Kleidungsstücks (Körpermaß + Trageerleichterung + Design-Erleichterung). Passen Sie das Schnittmuster bei Bedarf an.

Die gezeigten Linien sind SCHNITTLINIEN, jedoch sind Nahtzugaben von 1.5 cm inbegriffen, sofern nicht anders angegeben. Siehe NÄHTIGE INFORMATIONEN für Nahtzugaben.

Suchen Sie das/die Layout(s) nach Kleidungsstück/Ansicht, Stoffbreite und Größe. Die Layouts zeigen die ungefähre Position der Schnittmustererteile; die Position kann je nach Schnittmustergröße leicht variieren.

Alle Layouts sind für Stoffe mit oder ohne Strichrichtung, sofern nicht anders angegeben. Für Stoffe mit Strichrichtung, Flor, Schattierung oder einseitigem Design verwenden Sie das Layout MIT STRICHRICHTUNG.

RECHTE MUSTERSEITE	LINKE MUSTERSEITE	RECHTE STOFFSEITE	LINKE STOFFSEITE
--------------------	-------------------	-------------------	------------------

G = GRÖSSE  
AG = ALLE GRÖSSEN  
\* = MIT STRICHRICHTUNG  
\*\* = OHNE STRICHRICHTUNG  
SELVAGE(S) WEBKANTE(N)  
FOLD = STOFFBRUCH  
SINGLE THINKNESS = EINZELNE DICKE  
DOUBLE THINKNESS = DOPPELTE DICKE  
CROSSWISE FOLD = QUERFALTE

Positionieren Sie den Stoff wie auf dem Layout angegeben. Wenn das Layout zeigt...

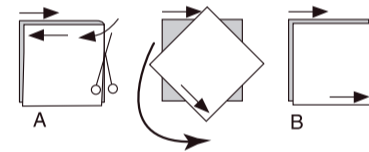
**FADENLAUF:** Legen Sie die Linie auf den geraden Fadenlauf des Stoffes und halten Sie sie parallel zur Webkante oder zum Falz. Beim Layout "mit Strichrichtung" sollten die Pfeile in dieselbe Richtung zeigen. (Bei Stoffen mit Pelzflor zeigen die Pfeile in Richtung des Flor).

**EINZELNE DICKE** - Legen Sie den Stoff mit der rechten Seite nach oben. (Bei Webpelzstoffen wird der Flor nach unten gelegt.)

**DOPPELTE DICKE**

**MIT STOFFBRUCH** - Legen Sie den Stoff mit der rechten Seite nach oben.

**OHNE STOFFBRUCH** - Legen Sie den Stoff rechts auf rechts und falten Sie ihn kreuzweise. Schneiden Sie den Falz von Webkante zu Webkante ein (A). Halten Sie die rechten Seiten zusammen und drehen Sie die obere Lage vollständig um, so dass der Flor in dieselbe Richtung wie die untere Lage verläuft.



**STOFFBRUCH** - Legen Sie die angegebene Kante genau entlang der Falz des Stoffes. Schneiden Sie NIEMALS an dieser Linie. Wenn das Schnittmusterstück so dargestellt ist...

● Schneiden Sie zuerst die anderen Teile zu und lassen Sie dabei genügend Stoff für dieses Teil übrig (A). Falten Sie den Stoff und schneiden Sie das Stück wie gezeigt am Stoffbruch zu (B).



★ Schneiden Sie das Stück nur einmal zu. Schneiden Sie zuerst die anderen Teile zu, so dass genügend Stoff für dieses Teil vorhanden ist. Öffnen Sie den Stoff; schneiden Sie das Teil auf einer einzigen Lage zu.

Schneiden Sie alle Teile entlang der für die gewünschte Größe angegebenen Schnittlinie mit langen, gleichmäßigen Scherenstrichen aus, wobei die Kerben nach außen zeigen.

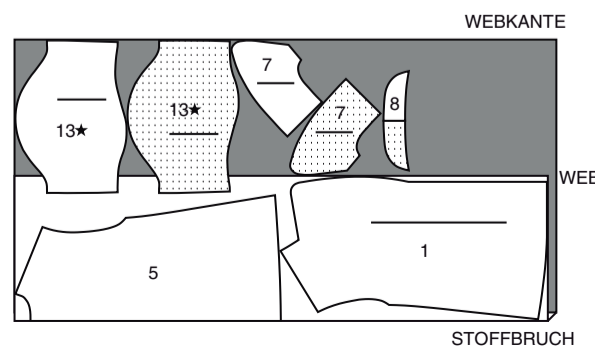
Übertragen Sie alle Markierungen und Konstruktionslinien, bevor Sie das Schnittmustergerewe entfernen. (Bei Pelzflor-Stoffen übertragen Sie die Markierungen auf die linke Seite).

**HINWEIS:** Die gestrichelten Kästchen ( a! b! c! ) in den Layouts stellen die Teile dar, die nach den angegebenen Maßen zugeschnitten werden.

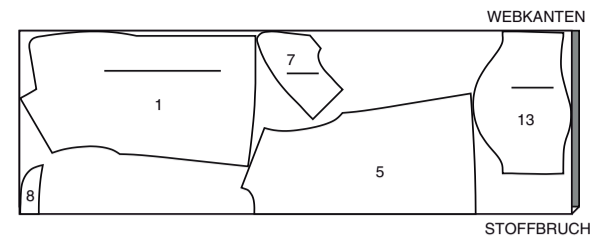
JACKE

TEILE 1 5 7 8 13

150CM \*  
G 8 10 12 14 16 18



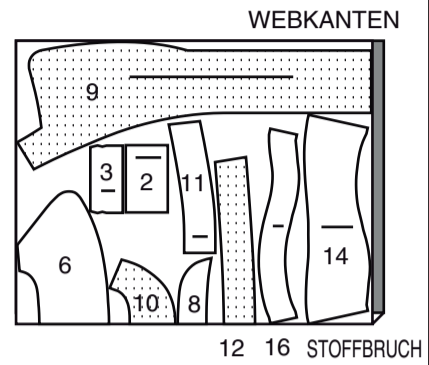
150CM \*  
G 20 22 24 26



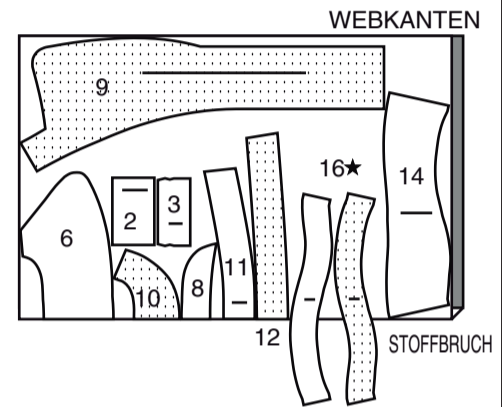
OBERKRAGEN, BESÄTZE, PASPELSTREIFEN, ÄRMELBAND IM GARNITURSTOFF

TEILE 2 3 6 8 9 10 11 12 14 16

150CM \*  
G 8 10 12 14 16 18



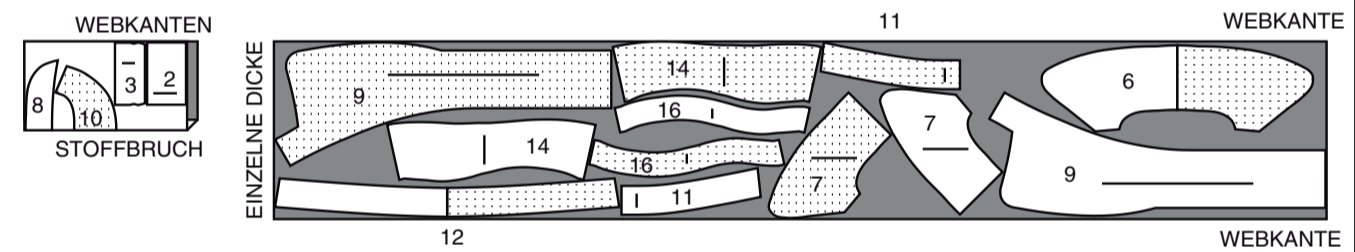
150CM \*  
G 20 22 24 26



EINLAGE

TEILE 2 3 6 7 8 9 10 11 12 14 16

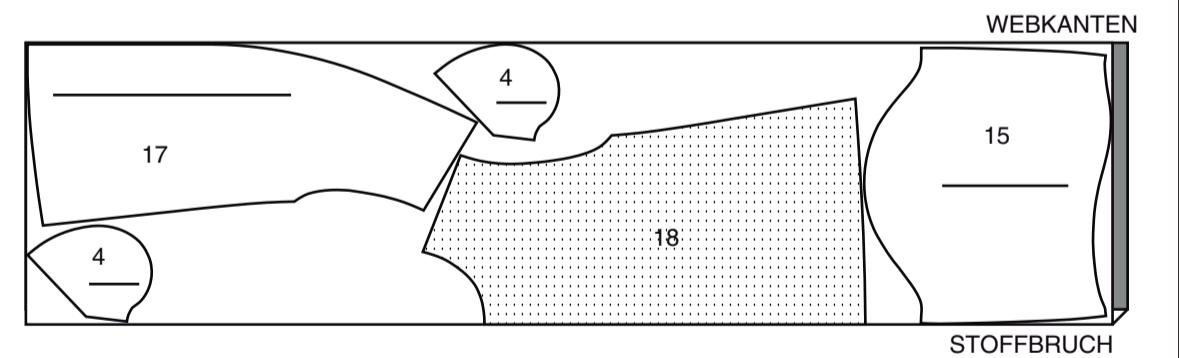
51CM  
AG



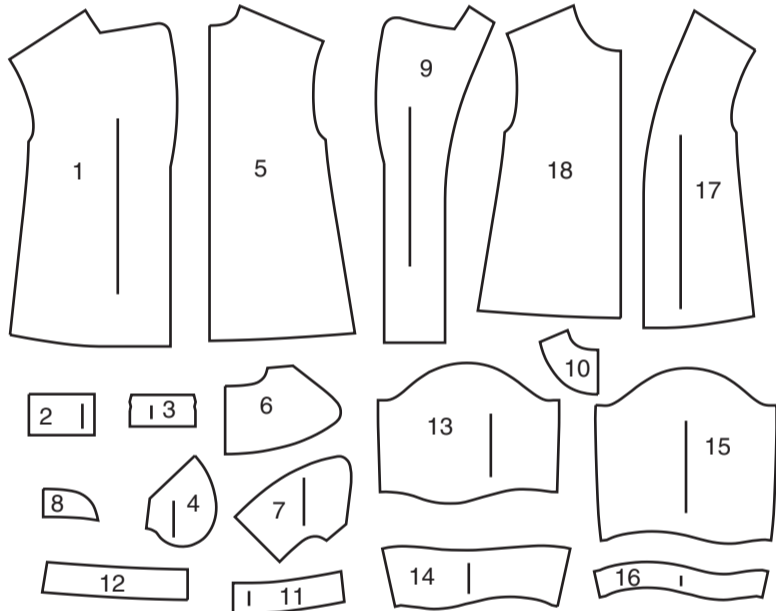
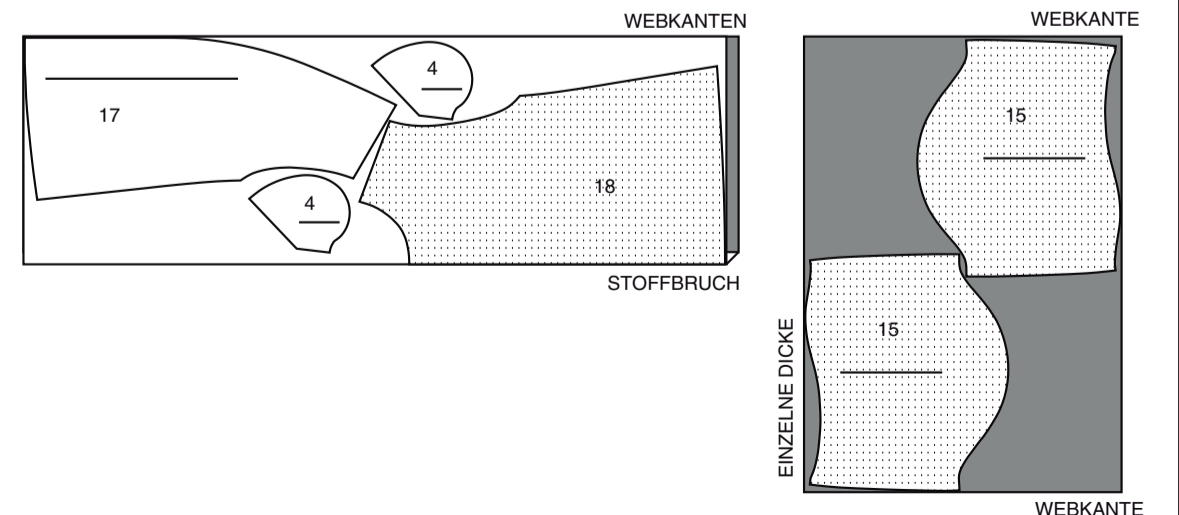
FUTTER

TEILE 4 15 17 18

115CM \*\*  
G 8 10 12 14 16 18 20



115CM \*\*  
G 22 24 26



- 1 VORDERTEIL
- 2 PASPELSTREIFEN
- 3 PASPELSTREIFENBESATZ
- 4 TASCHE
- 5 RÜCKENTEIL
- 6 OBERKRAGEN
- 7 UNTERKRAGEN
- 8 KRAGENSTEG
- 9 VORD. BESATZ
- 10 RÜCKW. BESATZ
- 11 UNTERER VORD. BESATZ
- 12 UNTERER RÜCKW. BESATZ
- 13 ÄRMEL
- 14 ÄRMELBAND
- 15 ÄRMELFUTTER
- 16 ÄRMELBESATZ
- 17 VORD. FUTTER
- 18 RÜCKW. FUTTER

KÖRPERGRÖSSE

Größen	MISSES									
	8	10	12	14	16	18	20	22	24	26
Oberweite (cm)	80	83	87	92	97	102	107	112	117	122
Taillenweite	61	64	67	71	76	81	87	94	97	104
Hüftweite	85	88	92	97	102	107	112	117	122	127
rückw. Tailllänge 40	40.5	41.5	42	42.5	43	44	44	45	46	

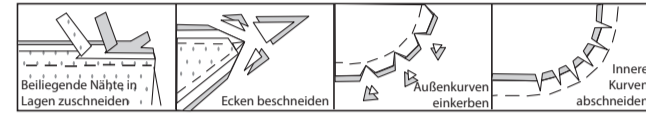
**NÄHANGABEN**

1.5 cm NAHTZUGABEN SIND INBEGRIFFEN, (sofern nicht anders angegeben).

**GRAFIK**

rechte Seite	linke Seite	Einlage	Futter	Innenfutter

Bügeln Sie beim Nähen. Nähte flach bügeln, dann aufbügeln, sofern nicht anders angegeben. Schneiden Sie die Nahtzugaben ein, wo nötig, damit sie flach liegen.



**GLOSSAR**

Für Nähmethoden in **FETT** gedruckter Schrift ist ein Video mit Nähanleitung verfügbar. Scannen Sie den QR CODE, um die Videos anzusehen:

**DOPPELSTICHE** - Siehe **Maschinenstiche**: Video „wie man mit Doppelstichen steppt“.

**EINHALTEN**– siehe **Kräuseln**: Video zum Nähen von zwei-reihigen Kräuseln.

**KNAPPKANTIG STEPPEN**- Siehe **Maschinenstiche**: Video zum knappkantig steppen.

**VERSÄUBERN**– Siehe **Nähte**: Video um die Nahtzugaben zu versäubern.

**SCHMALER SAUM**- Siehe **Säume**: Video zum Nähen von schmalen Säumen.

**VERSTÄRKEN** - Siehe **Maschinenstiche**: Video "wie zu verstärken".

**SÄUMEN**– Siehe **Handstiche**: Video zum Säumen.

**FESTSTEPPEN** - Siehe **Maschinenstiche**: Video um einen Steppstich fest zu machen.

**IN DER RILLE NÄHEN** - Siehe **Maschinenstiche**: Video "Wie man in der Rille näht".

**BESCHNEIDEN**– Siehe **Nähte**: Video "wie man Nähte macht, beschneidet, einschneidet und überlagert".

**UNTERSTEPPEN** - siehe **Maschinenstiche**: Video "wie zum Untersteppen".

**NÄHTUTORIALS**



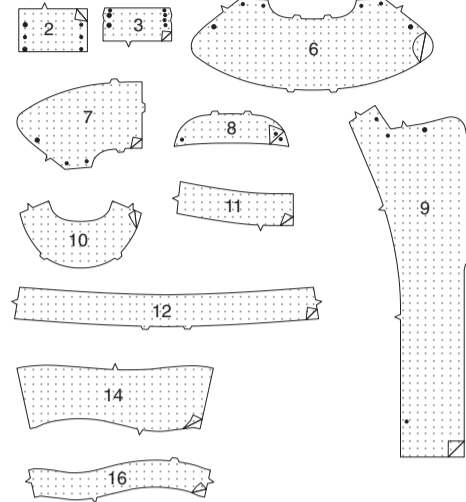
Erweitern Sie Ihre Fähigkeiten durch kurze, leicht verständliche Videos unter [simplicity.com/sewingtutorials](http://simplicity.com/sewingtutorials).

**JACKE A, B**

**HINWEIS:** Unter jeder Unterüberschrift wird, sofern nicht anders angegeben, das erste Modell abgebildet.

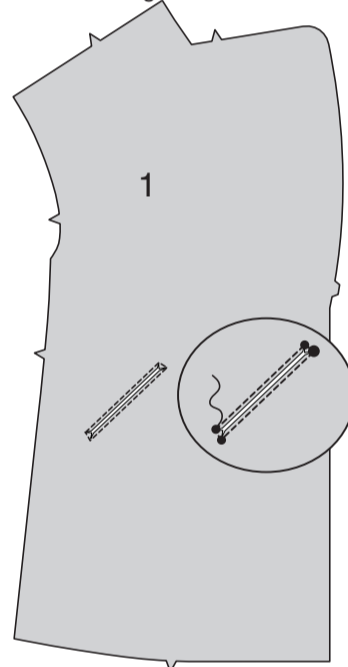
**EINLAGE**

Stecken Sie die EINLAGE auf die linke Seite jedes passenden STOFFABSCHNITTES. Bügeln Sie gemäß den Anweisungen des Herstellers.

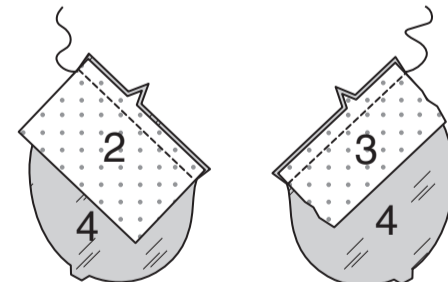


**VORDER- UND RÜCKENTEIL**

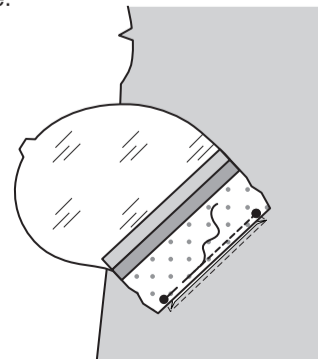
**VERSTÄRKEN** Sie die Ecken des VORDERTEILS (1) entlang der Nahtlinien und drehen Sie sie an den kleinen Punkten, wie gezeigt. Schlitzten Sie entlang den Schlitzlinien ein und schneiden Sie diagonal zu den kleinen Punkten ein.



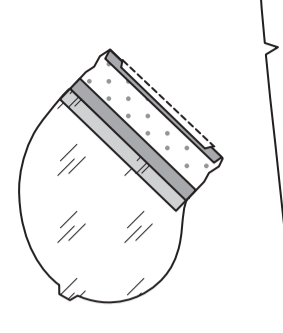
Nähen Sie für jede Tasche ein Teil der TASCHE (4) an der eingekerbten Kante auf den PASELSTREIFEN (2). Nähen Sie die verbleibende Tasche an der eingekerbten Kante auf den PASELSTREIFEN (3).



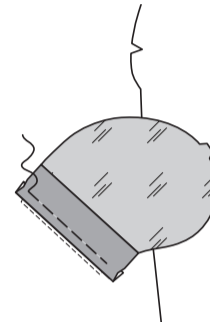
Stecken Sie den Paspelstreifenbesatz auf das Vorderteil, legen Sie dabei die 6 mm Nahtlinie entlang der unteren Stepplinie, wobei die kleinen Punkte übereinstimmen. Heften. Nähen Sie.



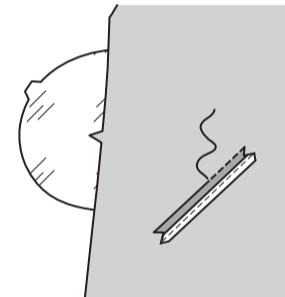
Wenden Sie den Paspelstreifenbesatz und die Tasche nach innen, drehen Sie die Naht in Richtung Paspelstreifenbesatz. Bügeln Sie.



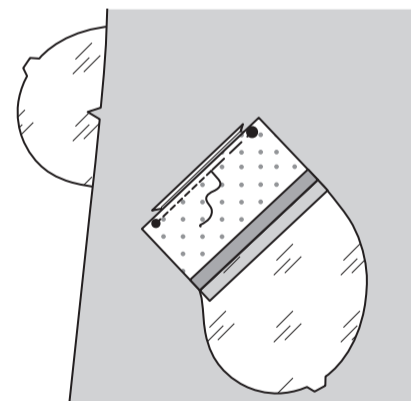
Falten Sie den Paspelstreifenbesatz entlang der Faltlinie LINKS AUF LINKS, bringen Sie dabei die Nahtlinie zur Nahtlinie. Heften.



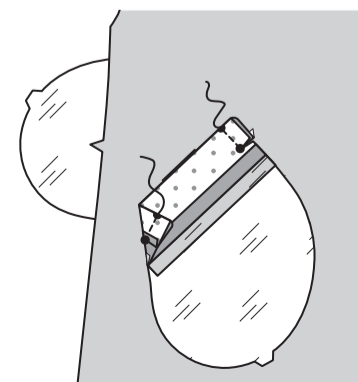
**NÄHEN** Sie auf der Außenseite in der RILLE der Naht des Paspelstreifenbesatzes durch alle Lagen, lassen Sie dabei die Tasche und das Vorderteil frei.



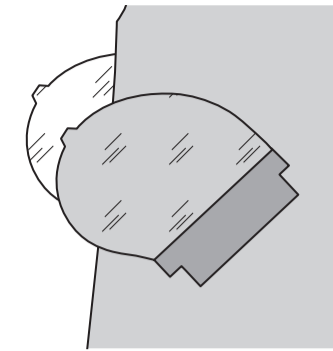
Falten Sie den Paspelstreifenbesatzes und die Tasche von der Öffnung weg. Stecken Sie den Paspelstreifenbesatz rechts auf rechts auf das Vorderteil und platzieren Sie die 6 mm (1/4") Nahtlinie entlang der oberen Nahtlinie, wobei die großen und kleinen Punkte übereinstimmen. Heften. Nähen Sie. Wenden Sie die Naht zum Paspelstreifen hin. Bügeln Sie.



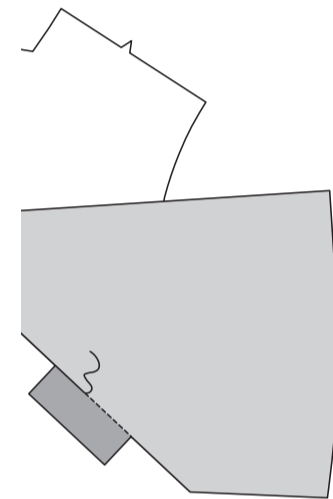
Falten Sie den Paspelstreifen entlang der Faltlinie RECHTS AUF RECHTS. Nähen Sie die Enden zwischen den Punkten, wie gezeigt, und lassen Sie das Vorderteil frei. Schneiden Sie bis zu den großen Punkten ein, wie gezeigt. **BESCHNEIDEN**.



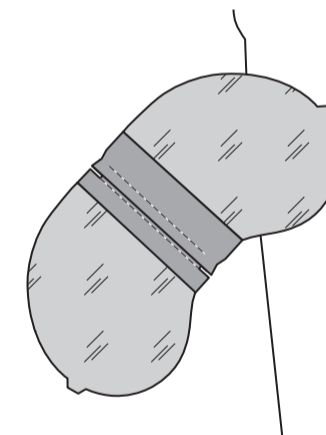
Wenden Sie den Paspelstreifen mit der RECHTEN Seite nach außen und bringen Sie die Nahtlinie zur Naht. Bügeln Sie.



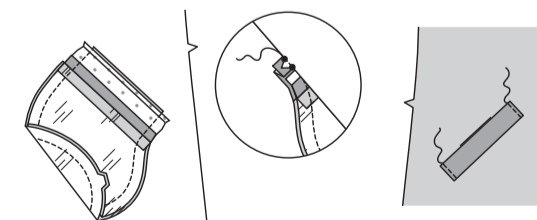
Falten Sie das Vorderteil entlang der Naht weg. **NÄHEN** Sie auf der Außenseite in der RILLE der Naht des Paspelstreifens durch alle Lagen, lassen Sie dabei das Vorderteil, die Taschen und den Paspelstreifenbesatz frei.



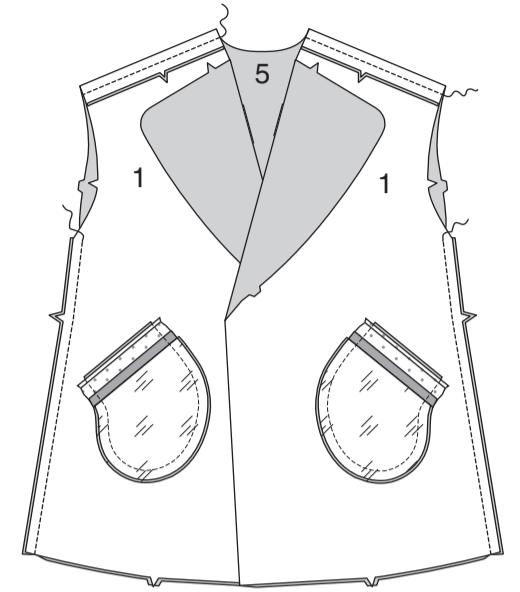
Wenden Sie die Tasche und die dreieckigen Enden nach INNEN und drehen Sie den Paspelstreifen nach oben an der AUSSENSEITE. Legen Sie die Falte des Paspelstreifenbesatzes entlang der Stepplinie des Paspelstreifens.



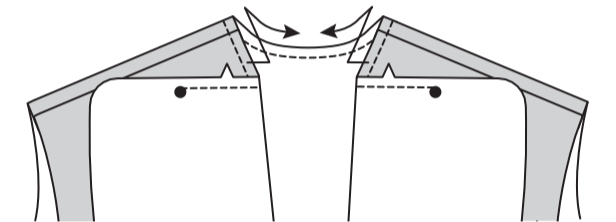
Bringen Sie die Taschen RECHTS AUF RECHTS, so dass die Schnittkanten gleichmäßig sind. Nähen Sie die Taschen und die Seitenkanten der Paspelstreifenbesätze zwischen den kleinen Punkten, fassen Sie dabei die dreieckigen Enden mit und lassen Sie das Vorderteil frei. Bügeln Sie den Paspelstreifen an der Außenseite nach oben, wobei die kleinen Punkte übereinstimmen. **STEPPEN** Sie die Seitenkanten des Paspelstreifens **KNAPPKANTIG**.



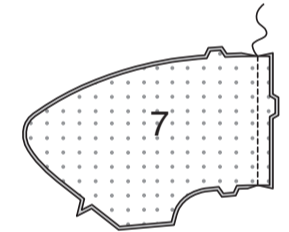
Nähen Sie die Vorderteile an den Schultern und an den Seiten an das RÜCKENTEIL (5), wobei die Kerben übereinstimmen.



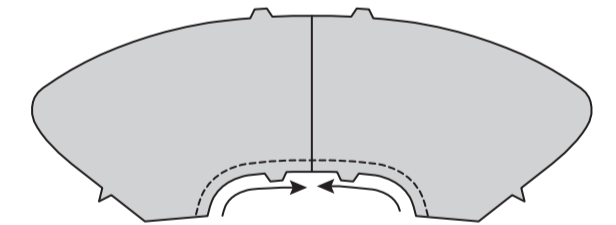
**STEPPEN** Sie die Halsausschnittkante zwischen den großen Punkten in Pfeilrichtung **FEST**.



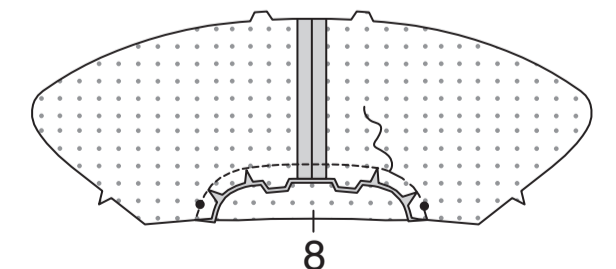
Nähen Sie den UNTERKRAGEN (7) in der hinteren Mitte zusammen.



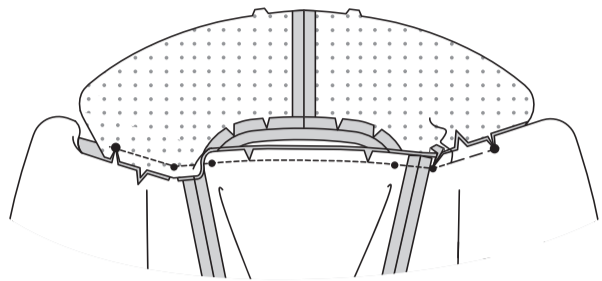
**STEPPEN** Sie die Innenkante des Unterkragens in Pfeilrichtung **FEST**.



Stecken Sie den KRAGENSTEG (8) an der Innenkante des Unterkragens RECHTS AUF RECHTS, wobei die Kerben und die kleinen Punkte übereinstimmen, und schneiden Sie dabei den Unterkragen ein, wo nötig. Heften. Nähen Sie.

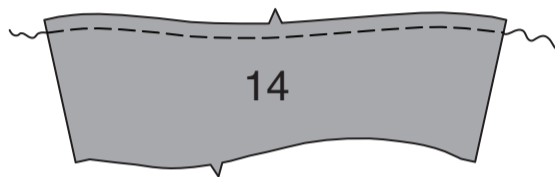


Stecken Sie den Unterkragen an der Halskante, wobei die Mitten, die Kerben und die Symbole übereinstimmen. Heften Sie, schneiden Sie dabei die Halskante der Jacke ein, wo nötig. Nähen Sie zwischen den großen Punkten. Schneiden Sie zu den großen Punkten ein.

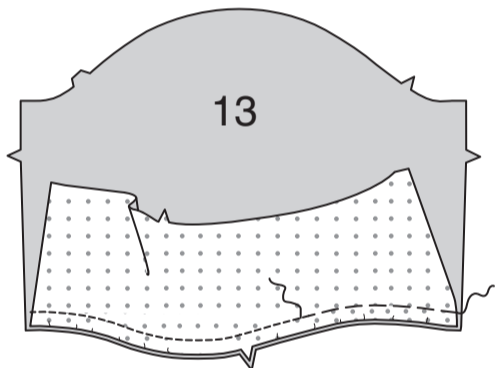


**ÄRMEL UND FUTTER**

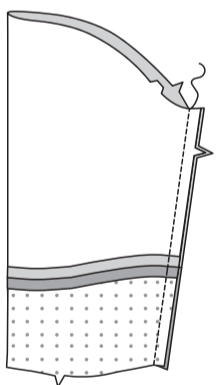
**HALTEN** Sie die Oberkante des ÄRMELBANDES (14) **EIN**.



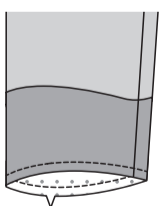
Stecken Sie das Ärmelband an der unteren Kante des ÄRMELS (13), wobei die Kerben übereinstimmen. Passen Sie an. Heften. Nähen Sie.



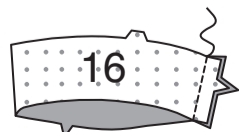
Nähen Sie die Ärmelnaht.



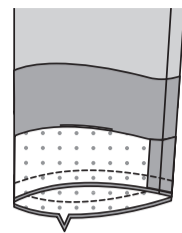
**STEPHEN** Sie die Unterkante des Ärmels **FEST**.



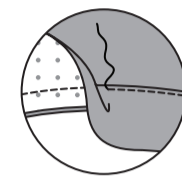
Nähen Sie die Enden des ÄRMELBESATZES 16 zusammen.



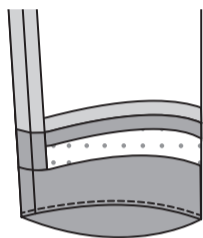
Stecken Sie den Ärmelbesatz **RECHTS AUF RECHTS** an der Unterkante des Ärmels, wobei die Kerben und Nähte übereinstimmen. Nähen Sie.



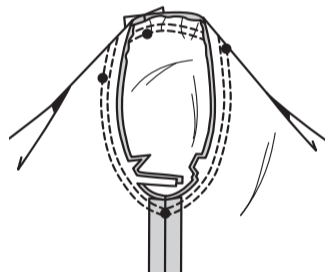
**STEPHEN** Sie den Besatz **UNTER**.



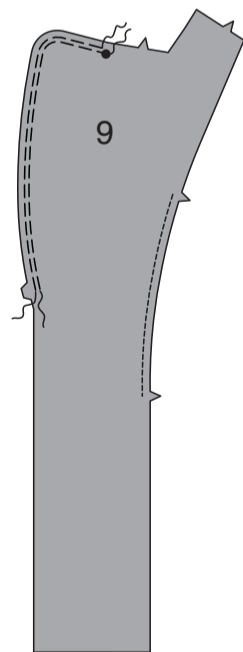
Wenden Sie den Besatz nach innen. Bügeln Sie.



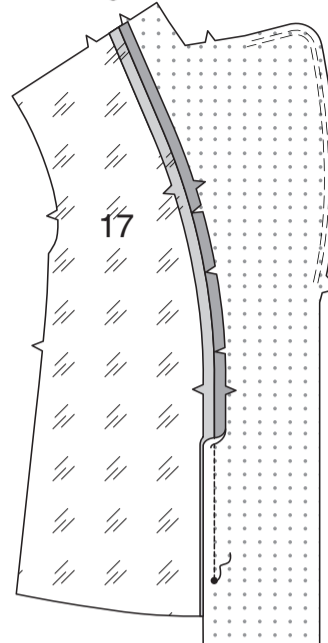
Stecken Sie das Ärmelfutter rechts auf rechts in den Armausschnitt, wobei die Kerben übereinstimmen, und platzieren Sie den mittleren kleinen Punkt an der Schulternaht, wobei die übrigen kleinen Punkte übereinstimmen. Nähen Sie. Nähen Sie erneut mit 6 mm Abstand in der Nahtzugabe. Beschneiden Sie dicht an der zweiten Naht. Bügeln Sie die Nahtzugaben flach. Wenden Sie die Naht zum Ärmel hin.



**HALTEN** Sie die Vorderkante des **VORD. BESATZES** (9) zwischen den unteren Kerben und dem großen Punkt **EIN**. **STEPHEN** Sie die Seitenkante des vord. Besatzes wie gezeigt zwischen den Kerben **FEST**.



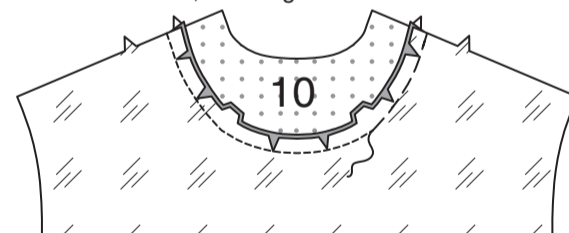
Stecken Sie das **VORD. FUTTER** (17) **RECHTS AUF RECHTS** auf den vord. Besatz, schneiden Sie dabei den vord. Besatz ein, wo nötig. Nähen Sie, lassen Sie dabei unter dem kleinen Punkt offen. Bügeln Sie die Naht auf und bügeln Sie den Rest der Nahtzugaben am Futter und Besatz.



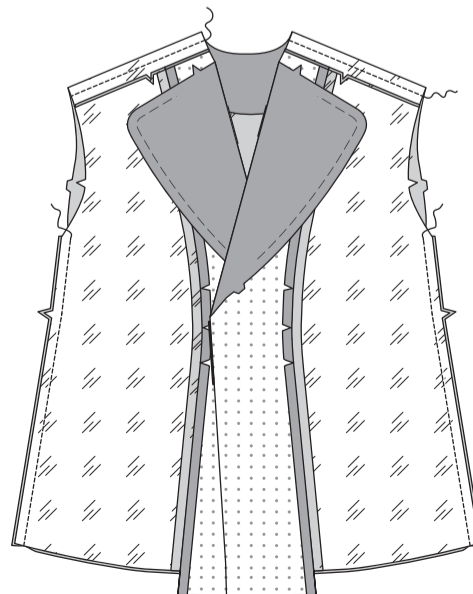
**STEPHEN** Sie die Oberkante des **RÜCKW. FUTTERS** (18) **FEST**, wie gezeigt.



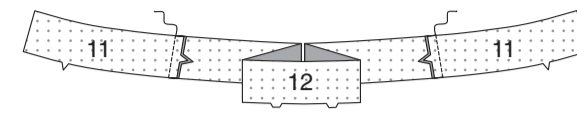
Stecken Sie den **RÜCKW. BESATZ** (10) **RECHTS AUF RECHTS** auf die Oberkante des rückw. Futters, wobei die Mitten und Kerben übereinstimmen, und schneiden Sie dabei das rückw. Futter ein, wo nötig. Heften. Nähen Sie.



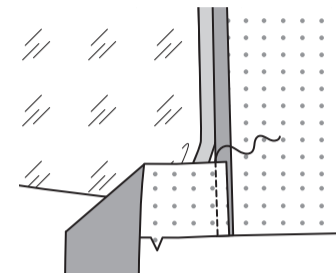
Nähen Sie die vorderen Futter an den Schultern und an den Seiten an das rückw. Futter.



Nähen Sie den **UNTEREN VORD. BESATZ** (11) an den Seitenkanten auf den **UNTEREN RÜCKW. BESATZ** (12), wobei die Kerben übereinstimmen.



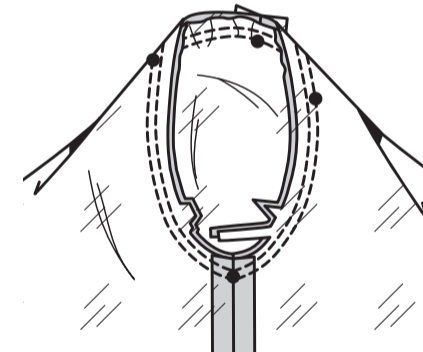
Nähen Sie den unteren Besatz an die unteren Kanten des vorderen Besatzes, wie gezeigt, sodass die Kanten gleichmäßig sind.



Nähen Sie die Naht des **ÄRMELFUTTERS** (15).



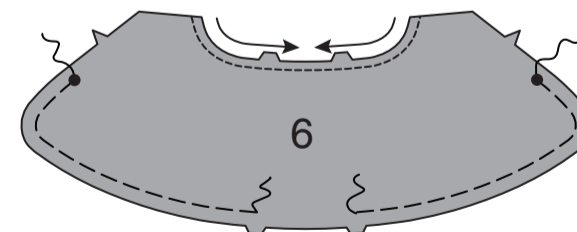
Stecken Sie das Ärmelfutter rechts auf rechts in den Armausschnitt, wobei die Kerben übereinstimmen, und platzieren Sie den mittleren kleinen Punkt an der Schulternaht, wobei die übrigen kleinen Punkte übereinstimmen. Nähen Sie. Nähen Sie erneut mit 6 mm Abstand in der Nahtzugabe. Beschneiden Sie dicht an der zweiten Naht. Bügeln Sie die Nahtzugaben flach. Wenden Sie die Naht zum Ärmel hin.



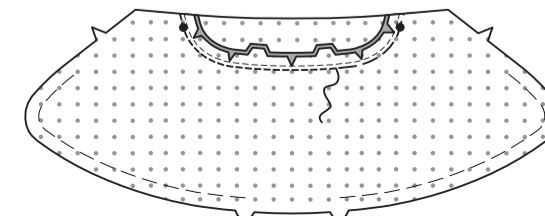
**KRAGEN UND ABSCHLUSS**

**HALTEN** Sie den **OBERKRAGEN** (9) wie gezeigt zwischen den großen Punkten und Kerben **EIN**.

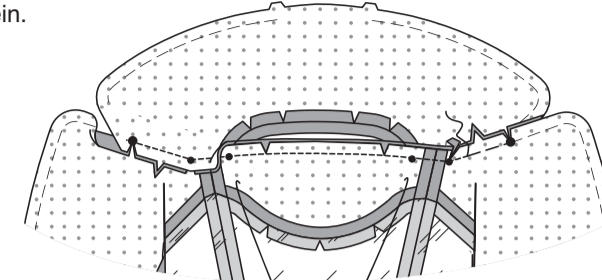
**STEPHEN** Sie die Innenkante des Oberkragens in Pfeilrichtung **FEST**.



Stecken Sie den restlichen Kragensteg an der Innenkante des Oberkragens **RECHTS AUF RECHTS**, wobei die Kerben und die kleinen Punkte übereinstimmen, und schneiden Sie dabei den Oberkragen ein, wo nötig. Heften. Nähen Sie.

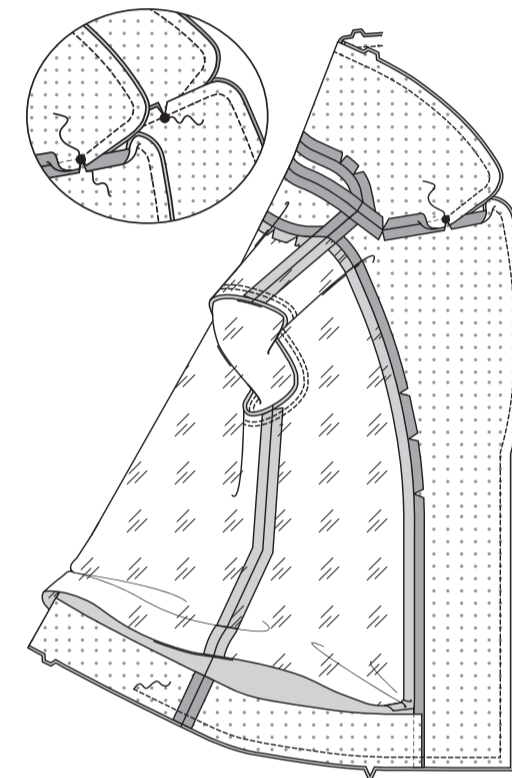


Stecken Sie den Oberkragen an der Halskante des Besatzes, wobei die Mitten, die Kerben und die Symbole übereinstimmen. Heften Sie, schneiden Sie dabei die Halskante des Besatzes ein, wo nötig. Nähen Sie zwischen den großen Punkten. Schneiden Sie zu den großen Punkten ein.

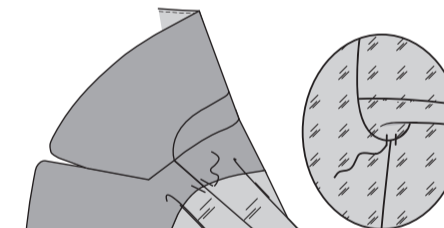


Stecken Sie den Oberkragen, den Besatz und das Futter rechts auf rechts an den Unterkragen und die Jacke, wobei die Mitten, Kerben und großen Punkte übereinstimmen. Passen Sie die Form an; heften Sie sie. Nähen Sie die Unter-, Vorder- und Reverskanten an die großen Punkte zusammen, lassen Sie dabei das Futter frei. Nähen Sie die Kragenkanten zwischen den großen Punkten zusammen. **BESCHNEIDEN**.

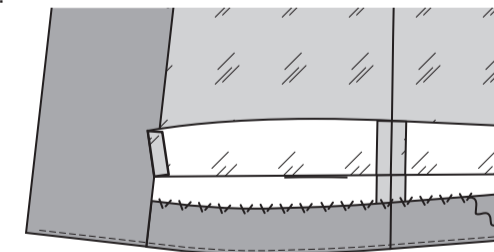
**STEPHEN** Sie den Unterkragen und den unteren Besatz so weit wie möglich **UNTER**.



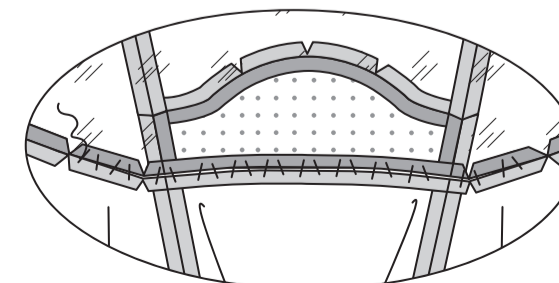
Wenden Sie den Besatz, den Oberkragen und das Futter nach innen; schieben Sie das Ärmelfutter an seinen Platz. Bügeln Sie. Heften Sie die Ärmel an den Schultern und Unterarme.



Nähen Sie den unteren Besatz wie gezeigt von Hand an die Jacke.

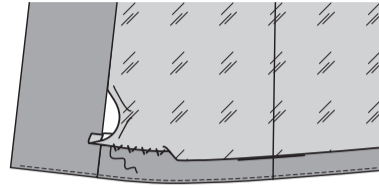


Heben Sie das Futter heraus. Nähen Sie die rückwärtigen Halsausschnittzugaben locker von Hand zusammen.



Drehen Sie die untere Kante des Futters 1.5 cm ein und legen Sie die gefaltete Kante 1.5 cm unter die Schnittkante des unteren Besatzes. Nähen Sie von Hand fest.

**HINWEIS:** An der unteren Kante bildet sich eine Falte, um das Tragen zu erleichtern.



**SÄUMEN** Sie den Rest des Futters an die Besätze, wie gezeigt.



Drehen Sie die untere Kante des Ärmelfutters 1.5 cm ein und legen Sie die gefaltete Kante 1.5 cm unter die Schnittkante des Ärmelbesatzes; **SÄUMEN**. **HINWEIS:** An der unteren Kante bildet sich eine Falte, um das Tragen zu erleichtern.

