

FABRIC CUTTING LAYOUTS

⊕ Indicates Bustline, Waistline, Hipline and/or Biceps. Measurements refer to circumference of Finished Garment (Body Measurement + Wearing Ease + Design Ease). Adjust Pattern if necessary.

Lines shown are CUTTING LINES, however, 5/8" (1.5cm) SEAM ALLOWANCES ARE INCLUDED, unless otherwise indicated. See SEWING INFORMATION for seam allowance.

Find layout(s) by Garment/View, Fabric Width and Size. Layouts show approximate position of pattern pieces; position may vary slightly according to your pattern size.

All layouts are for with or without nap unless specified. For fabrics with nap, pile, shading or one-way design, use WITH NAP layout.

RIGHT SIDE OF PATTERN	WRONG SIDE OF PATTERN	RIGHT SIDE OF FABRIC	WRONG SIDE OF FABRIC
-----------------------	-----------------------	----------------------	----------------------

S/T = SIZE(S)/TAILLE(S)
 * = WITH NAP/AVEC SENS
S/L = SELVAGE(S)/LISIÈRE(S)
AS/TT = ALL SIZE(S)/TOUTES TAILLE(S)
 ** = WITHOUT NAP/SANS SENS
F/P = FOLD/PLIURE
CF/PT = CROSSWISE FOLD/PLIURE TRAME

Position fabric as indicated on layout. If layout shows...

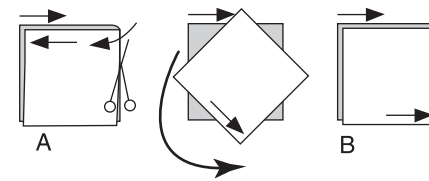
GRAINLINE—Place on straight grain of fabric, keeping line parallel to selvage or fold. ON "with nap" layout arrows should point in the same directions. (On Fur Pile fabrics, arrows point in direction of pile.)

SINGLE THICKNESS—Place fabric right side up. (For Fur Pile fabrics, place pile side down.)

DOUBLE THICKNESS

WITH FOLD—Fold fabric right sides together.

* **WITHOUT FOLD**—With right sides together, fold fabric CROSSWISE. Cut fold from selvage to selvage (A). Keeping right sides together, turn upper layer completely around so nap runs in the same direction as lower layer.



FOLD—Place edge indicated exactly along fold of fabric. NEVER cut on this line.

When pattern piece is shown like this...

• Cut other pieces first, allowing enough fabric to cut this piece (A). Fold fabric and cut piece on fold, as shown (B).

★ Cut piece only once. Cut other pieces first, allowing enough fabric to cut this piece. Open fabric; cut piece on single layer.

Cut out all pieces along cutting line indicated for desired size using long, even scissor strokes, cutting notches outward.

Transfer all markings and lines of construction before removing pattern tissue. (Fur Pile fabrics, transfer markings to wrong side.)

NOTE: Broken-line boxes (a! b! c!) in layouts represent pieces cut by measurements provided.

NOTE: FOR LEATHER-LIKE FABRIC, ALTER TISSUE PATTERN BEFORE CUTTING.

PLACE PINS WITHIN SEAM ALLOWANCE OR USE MASKING TAPE. DO NOT USE A TRACING WHEEL TO TRANSFER MARKING.

NOTE : POUR LE TISSU SIMILI CUIR, MODIFIER LE PAPIER DU PATRON AVANT DE COUPER.

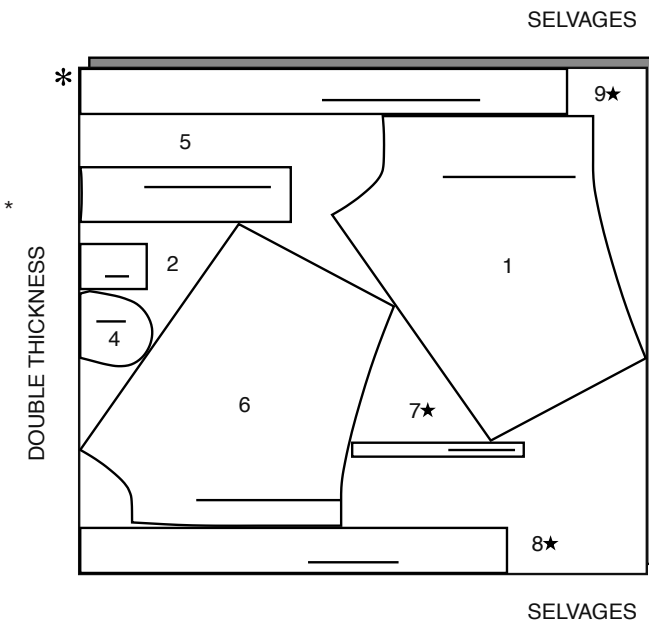
PLACER LES ÉPINGLES À L'INTÉRIEUR DE LA VALEUR DE COUTURE OU UTILISER DU RUBAN DE MASQUAGE.

NE PAS UTILISER UNE ROULETTE POUR REPORTER LA MARQUE.

SKIRT AND BELT A / JUPE ET CEINTURE A

PIECES 1 2 4 5 6 7 8 9

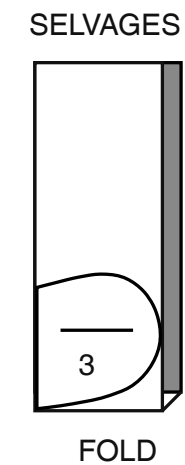
60" (150CM) *
 AS/TT



LINING A (POCKETS) / DOUBLURE A (POCHES)

PIECE 3

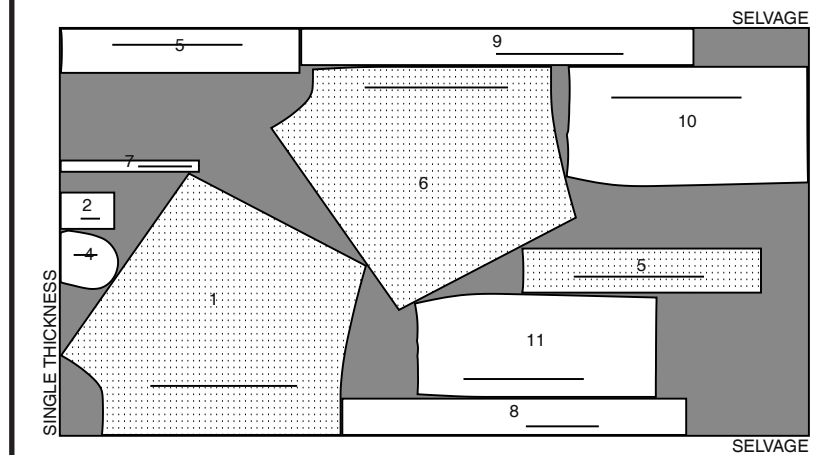
45" (115CM) **
 AS/TT



SKIRT AND BELT B / JUPE ET CEINTURE B

PIECES 1 2 4 5 6 7 8 9 10 11

60" (150CM) *
 AS/TT



LINING B (POCKET) / DOUBLURE B (POCHES)

PIECE 3

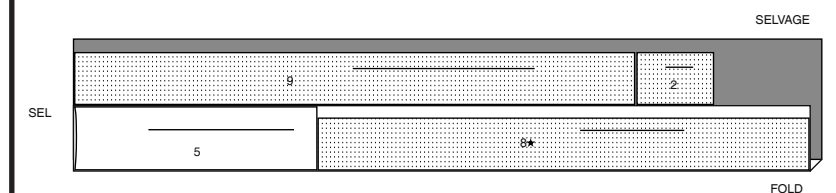
45" (115CM) **
 AS/TT



INTERFACING B / ENTOILAGE B

PIECES 2 5 8 9

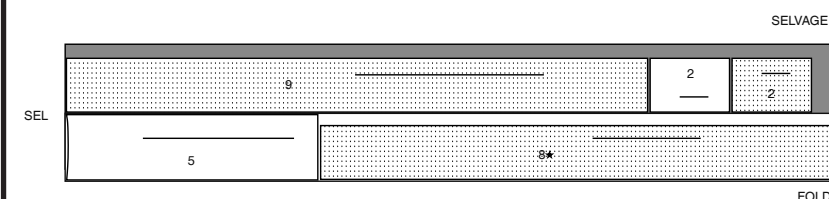
20" (51CM)
 AS/TT



INTERFACING A / ENTOILAGE A

PIECES 2 5 8 9

20" (51CM)
 AS/TT



BODY MEASUREMENTS / MESURES DU CORPS

MISSES/JEUNE FEMME

Sizes/Tailles	8	10	12	14	16	18	20	22	24	26
Bust (ins)	31½	32½	34	36	38	40	42	44	46	48
Waist	24	25	26½	28	30	32	34	37	39	41
Hip	33½	34½	36	38	40	42	44	46	48	50
Bk. Wst Lgth.	15%	16	16½	16½	16%	17	17¼	17½	17¾	18
T. poitrine (cm)	80	83	87	92	97	102	107	112	117	122
T. taille	61	64	67	71	76	81	87	94	97	104
T. hanches	85	88	92	97	102	107	112	117	122	127
Nuque à taille	40	40.5	41.5	42	42.5	43	44	44	45	46

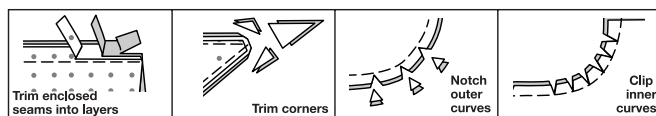
SEWING INFORMATION

5/8" (1.5cm) SEAM ALLOWANCES ARE INCLUDED,
 (unless otherwise indicated)

ILLUSTRATION SHADING KEY

Right Side	Wrong Side	Interfacing	Lining	Underlining

Press as you sew. Press seams flat, then press open, unless otherwise instructed. Clip seam allowances, where necessary, so they lay flat.



GLOSSARY

Sewing methods in **BOLD TYPE** have Sewing Tutorial Video available. Scan QR CODE to watch videos:

DART - See Darts: "sewing flat dart" video.

FINISH - See Seams: "how to finish seam allowances" video.

REINFORCE - See Machine Stitches: "how to reinforce" video.

TOPSTITCH - See Machine Stitches: "how to topstitch" video.

TRIM - See How to Sew: Trim, Clip, and Layer Seams" video.

SLIPSTITCH - See Hand Stitches: "how to slipstitch" video.

STAYSTITCH - See Machine Stitches: "how to do stay-stitching" video.

UNDERSTITCH - See Machine Stitches: "how to understitch" video.

SEWING TUTORIALS



Build your skills viewing short, easy-to-follow videos at simplicity.com/sewingtutorials

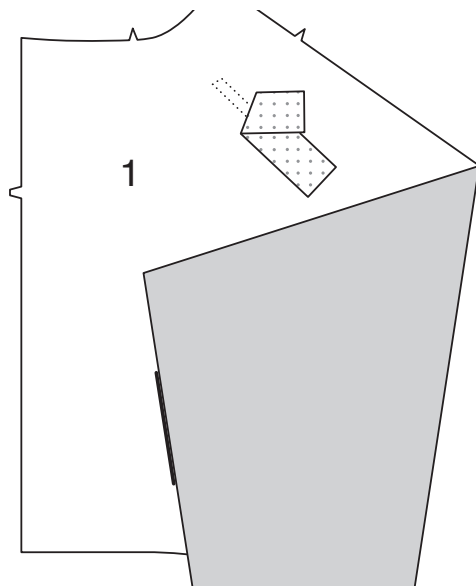
PATTERN PIECES WILL BE IDENTIFIED BY NUMBERS THE FIRST TIME THEY ARE USED.

STITCH IN 5/8" (1.5CM) SEAMS WITH RIGHT SIDES TOGETHER UNLESS OTHERWISE STATED.

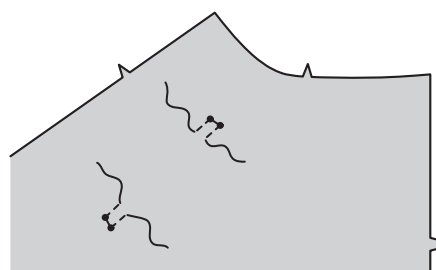
SKIRT A, B

FRONT AND BACK A

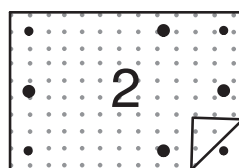
1. To support pocket openings on **FRONT (1)** sections, cut two pieces of fusible interfacing from your remnants, each 2" (5cm) wide and 1-1/4" (3.2cm) longer than the length of the stitching lines. Pin to wrong side of front, centering it over stitching lines. Fuse in place, following manufacturer's directions.



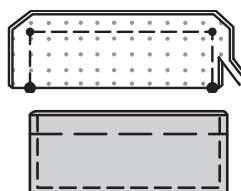
2. To **REINFORCE** pocket openings, using fine stitches, stitch along corners of stitching lines, pivoting with needle in fabric at small dots.



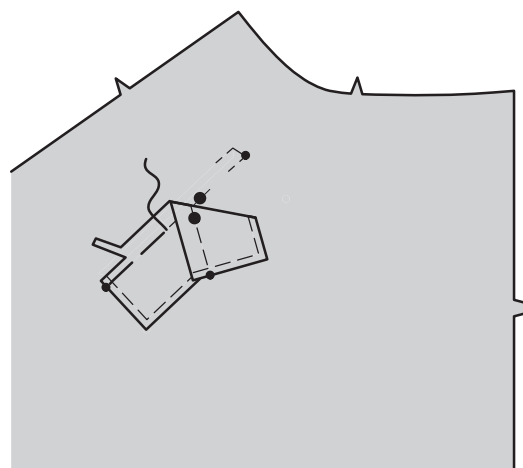
3. Apply fusible interfacing to wrong side of **WELT (2)** sections.



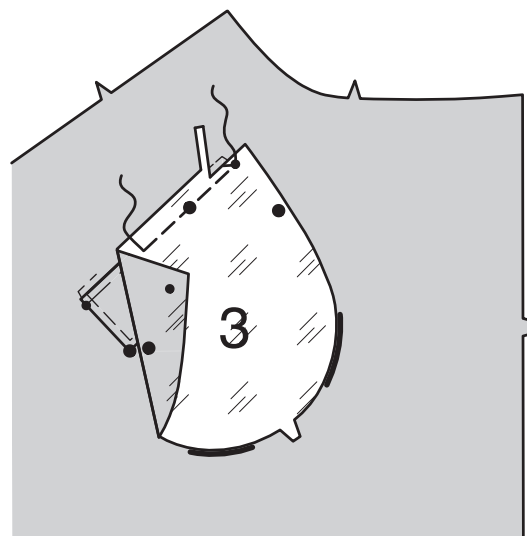
4. With right sides together, fold welt along foldline, matching small and large dots. Stitch ends. **TRIM** seam and corners. Turn welt right side out. Press. Baste 5/8" (1.5cm) from raw edges. **TOPSTITCH** 1/4" (6mm) from finished edges.



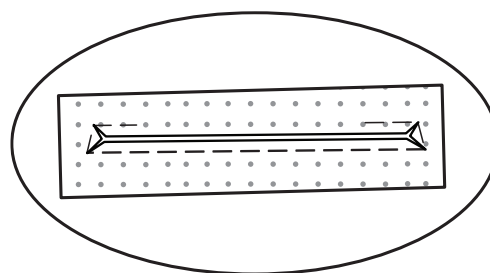
5. On outside, pin welt to front, placing basting along lower stitching line, matching small and large dots. Baste between small dots. Trim welt seam allowances to 1/4" (6mm).



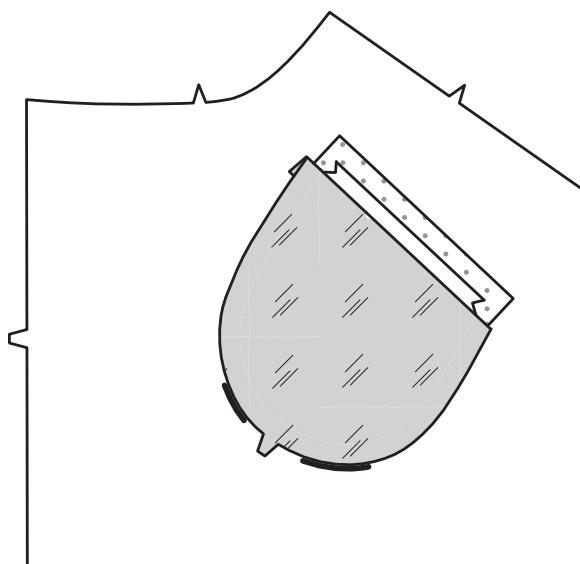
6. With right sides together pin **POCKET FACING (3)** to front (over welt), matching small and large dots. Stitch along seamline between small dots, back-stitch at small dots to reinforce seam. Trim facing seam allowance to 1/4" (6mm).



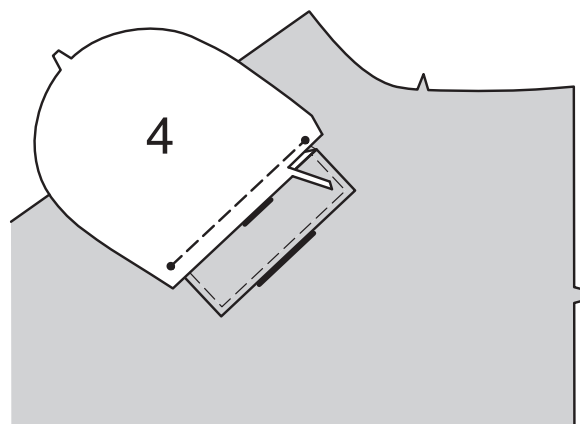
7. Slash front along slash line, clipping along diagonal lines to reinforcement stitching at corners. (Do not clip welt or pocket facing).



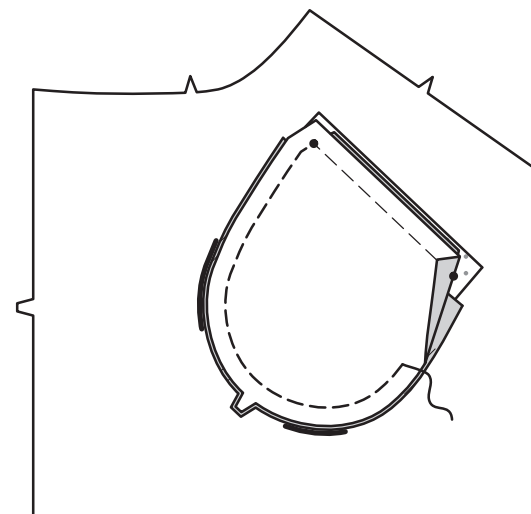
8. Turn pocket facing to inside. Press.



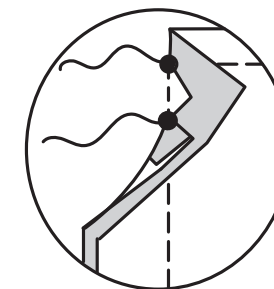
9. With right sides together, pin **POCKET (4)** to front, matching small dots and seamline to upper stitching line. Stitch between small dots. Trim pocket seam allowance to 1/4" (6mm).



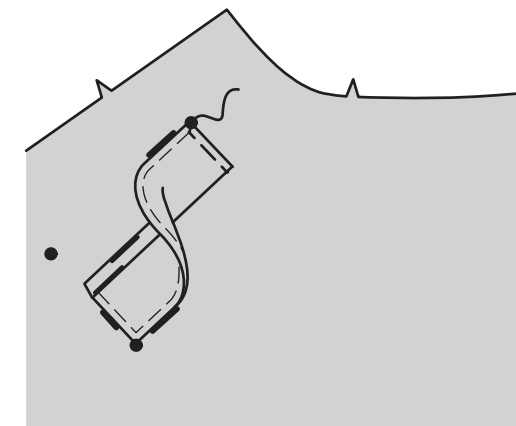
10. Turn pocket and clipped triangular ends to inside; press. With right sides together and raw edges even, pin pocket to facing, matching notches and small dots. Stitch side and lower edges between small dots.



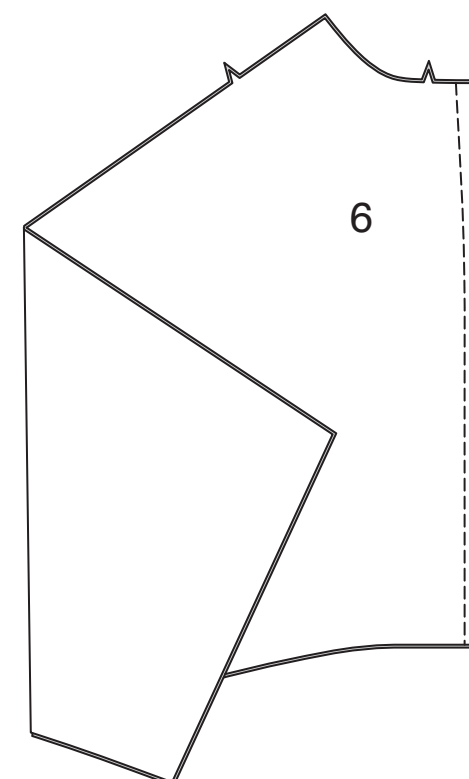
11. Stitch clipped ends of front to facing and pocket, keeping front free.



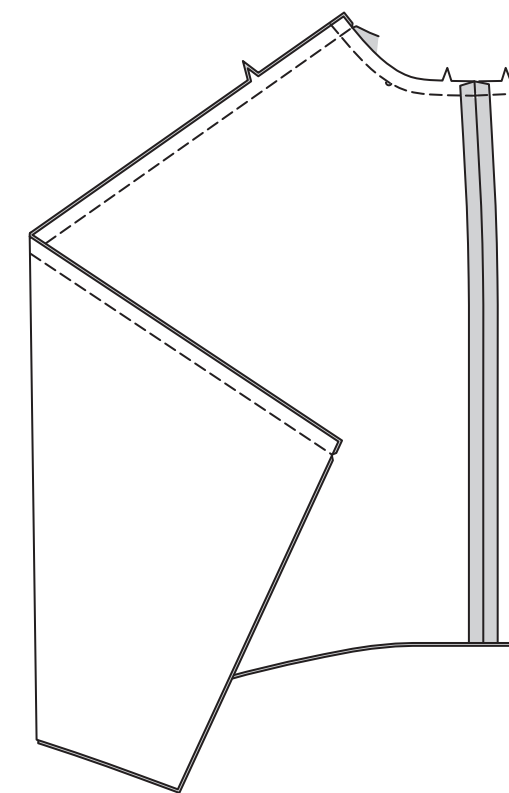
12. On outside, press welt up, matching large dots; pin in place. Stitch ends along topstitching OR invisibly sew underside of welt to front.



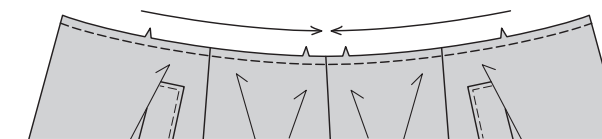
13. Stitch center back seam of **BACK (6)** sections, matching triple notches.



14. Stitch back to front at sides.



15. STAYSTITCH upper edge of skirt 1/2" (1.3cm) from raw edge in direction of arrows. Staystitching will not be shown in the following ill.

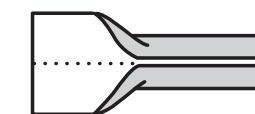


CARRIERS

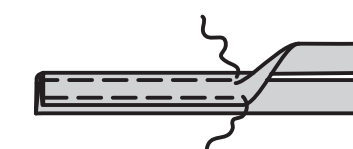
16. Fold **CARRIER (7)** in half, lengthwise with wrong sides together. Press, setting in a crease.



17. Open out long edges of carrier and turn them to wrong side so that they meet at the crease. Press.



18. Fold carrier in half lengthwise, bringing pressed edges together. Stitch close to both long edges.



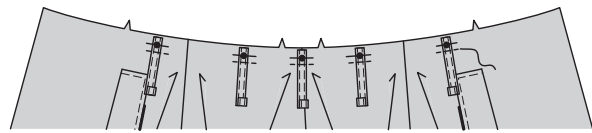
19. Cut carrier into five sections, each 4" (10cm) long.



20. Press under 1/2" (1.3cm) on one end of each carrier.

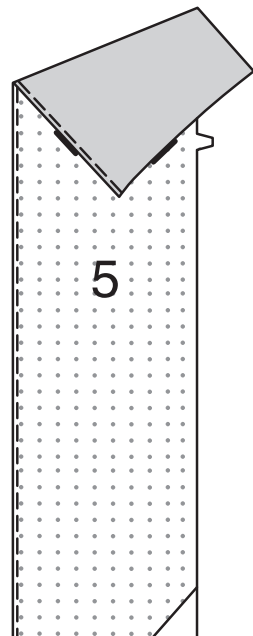


21. On outside, center and baste unpresse ends of carriers to upper edge of skirt over small dots, having raw edges even. Stitch across each carrier 3/8" (1cm) below seam line, as shown.

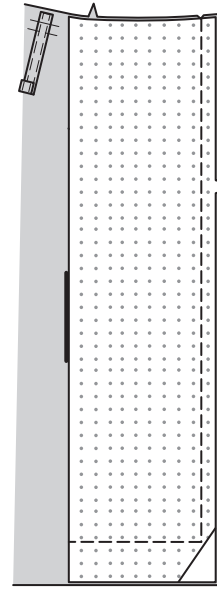


FACING

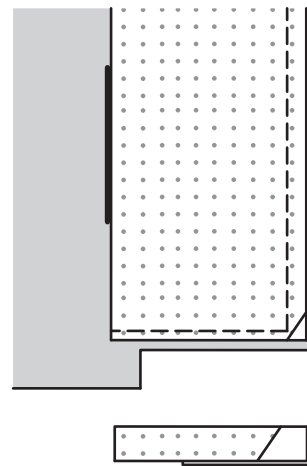
22. Pin interfacing to wrong side of FRONT FACING (5); trim lower corners of interfacing, as shown. Fuse in place, following manufacturer's instructions. To **FINISH** long unnotched edge, stitch 1/4" (6mm) from raw edge and finish with one of the following: pink OR overcast OR turn in along stitching and stitch close to fold OR overlock. The finishes will not be shown in this or the following ills.



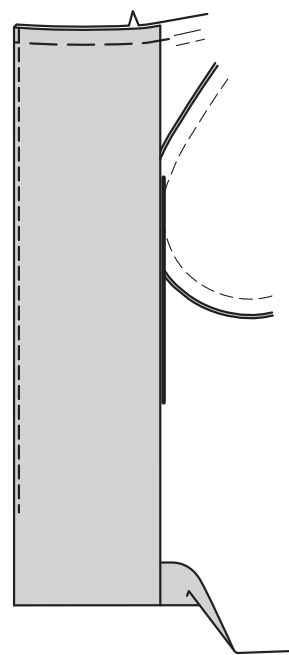
23. Pin facing to skirt at front and lower edges, matching double notches. Stitch front edges together from upper edge to exactly 1-3/4" (4.5cm) above lower raw edge. At end of stitching, pivot with needle in fabric and stitch across lower edge of facing 1-3/4" (4.5cm) above raw edge.



24. Trim facing close to stitching. Trim skirt to within 5/8" (1.5cm) of inner edge of facing.

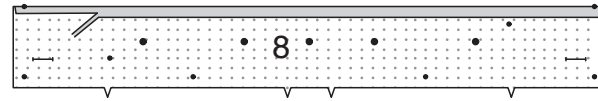


25. **UNDERSTITCH** front edge of facing as far as possible. Turn facing to inside. Press. Baste upper raw edges together.

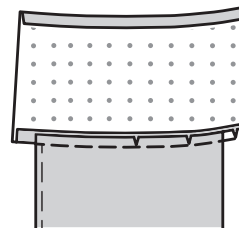
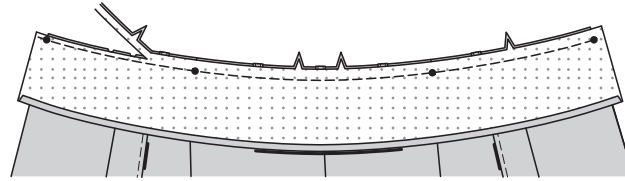


WAISTBAND

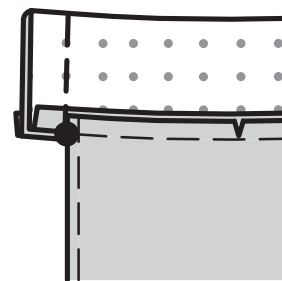
26. Fuse interfacing to wrong side of WAISTBAND (8). Press under 5/8" (1.5cm) on long unnotched edge of waistband. Trim pressed-under edge to 3/8" (1cm).



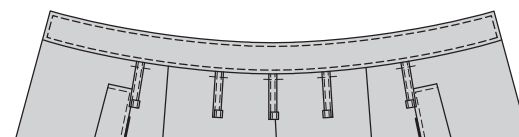
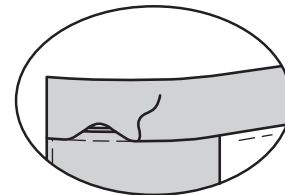
27. With right sides together, pin waistband to skirt, matching centers, placing inner small dots at side seams, and remaining small dots at opening edges. Ease skirt to fit between notches, Baste. Stitch **TRIM** seam. Press seam allowances toward waistband, clipping curves where necessary.



28. With right sides together, fold waistband along foldline, matching small dots. Stitch ends. **TRIM.**

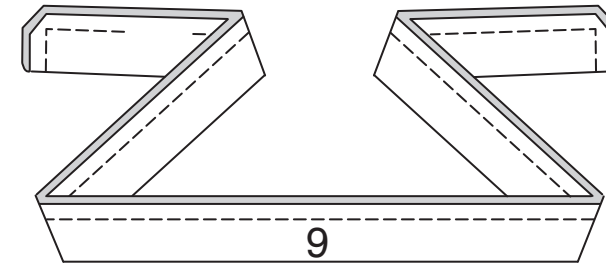


29. Turn waistband to inside along foldline, press. **SLIPSTITCH** pressed edge over seam. On outside, **TOPSTITCH** waistband 1/4" (6mm) from finished edges and seam.

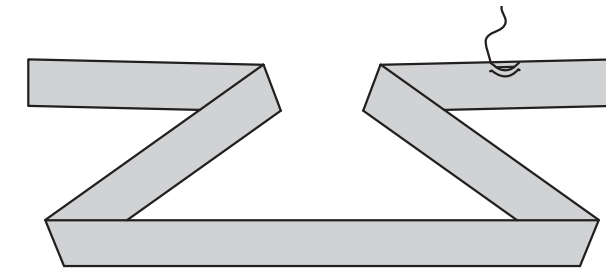


BELT

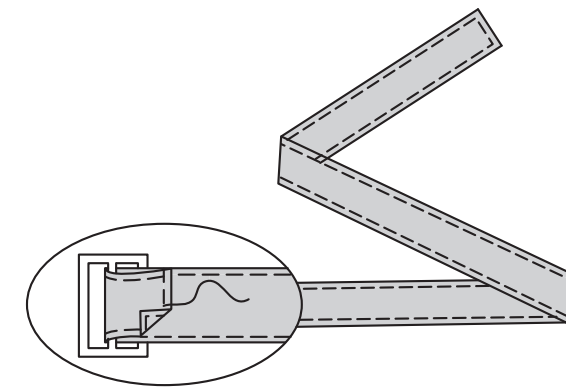
30. Fold BELT (9) in half lengthwise, having right sides together and raw edges even. Stitch, leaving an opening for turning. **TRIM** seam and corners.



31. Turn belt; press. **SLIPSTITCH** opening closed.

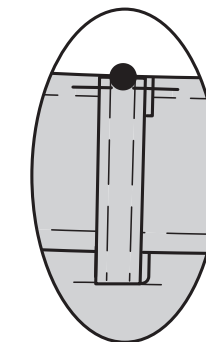


32. **TOPSTITCH** BELT 1/4" (6mm) from outer edges. Slip one end of belt over center bar of buckle, turning under end along fold line; stitch close to inner edge, encasing bar.



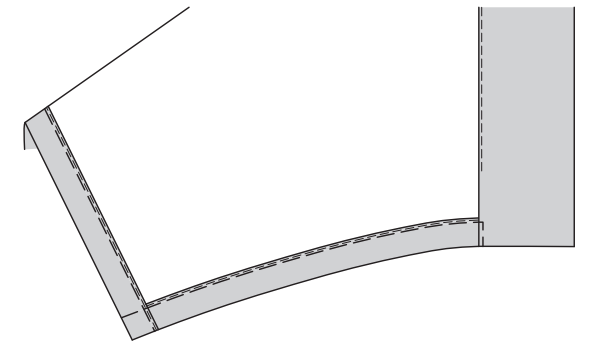
FINISHING

33. Turn free ends of carriers over waistband, centering over large dots, having finished edges even. Stitch close to pressed edge.

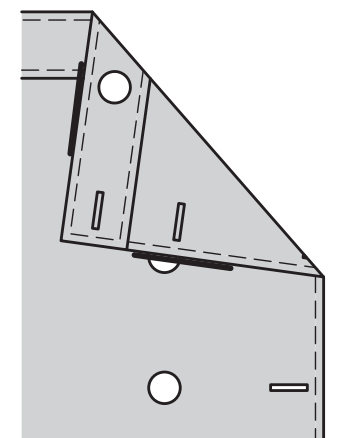
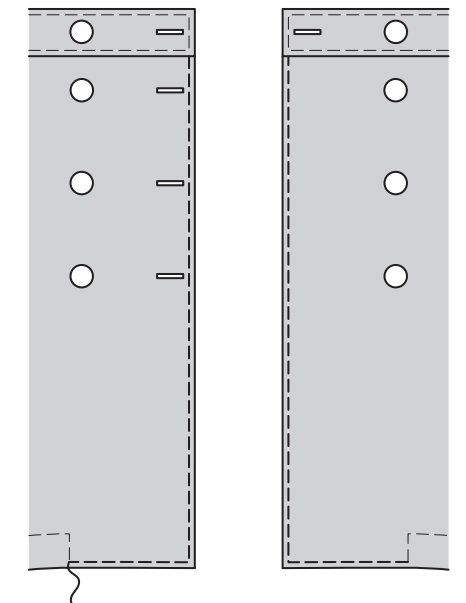


NOTE: Hem allowance on lower edge of skirt is 1-3/4" (4.5cm) before **FINISHING** raw edge.

34. FINISH lower raw edges of skirt. Press up hem on handkerchief edge of front section nearest opening edge. Baste hem in place close to inner pressed edge OR 1/4" (6mm) from zigzagged/overlocked edge, squaring basting to lower edge 1/4" (6mm) past inner edge of front facing, as shown. Baste up hem on remaining handkerchief edges in same manner, crisscrossing basting at points. On outside, **TOPSTITCH** hem along upper basting. Remove basting.



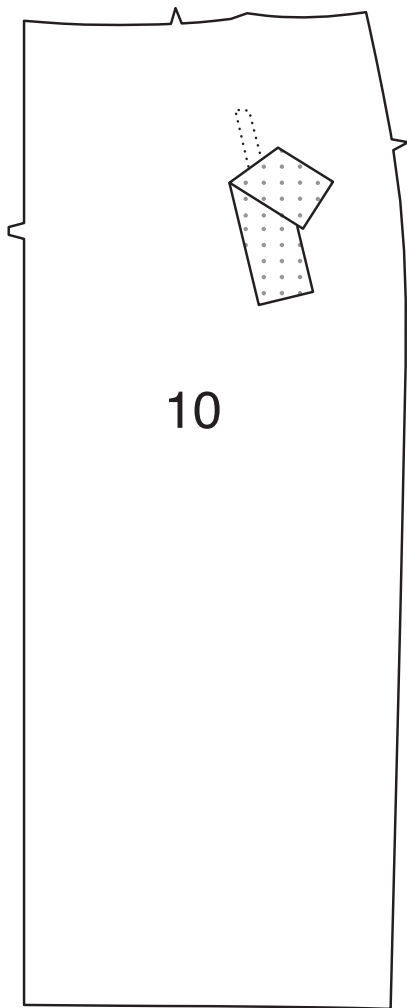
35. TOPSTITCH skirt 1/4" (6mm) from front and lower edges as far as hem stitching, as shown, pivoting at corner. Make buttonholes on each end of waistband and on right front at markings. Sew buttons at small dots. On inside, sew remaining button to right waistband at small dot.



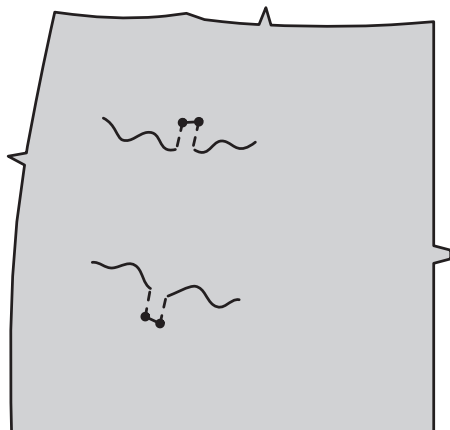
SKIRT B

RIGHT FRONT

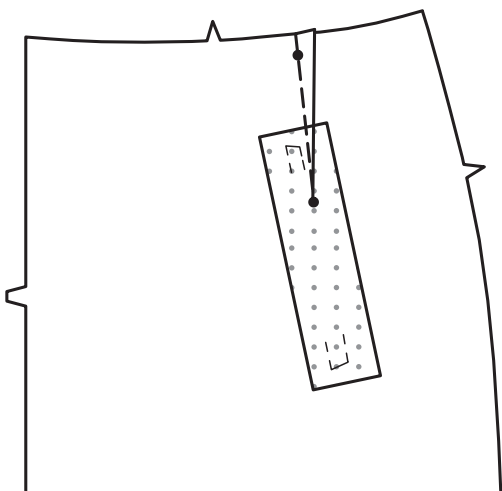
1. To support pocket opening on RIGHT FRONT (10), cut one piece of fusible interfacing from your remnants, cutting it 2" (5cm) wide and 1-1/4" (3.2cm) longer the length of the stitching lines. Pin to wrong side of right front, centering it over stitching line. Fuse in place, following manufacturer's directions.



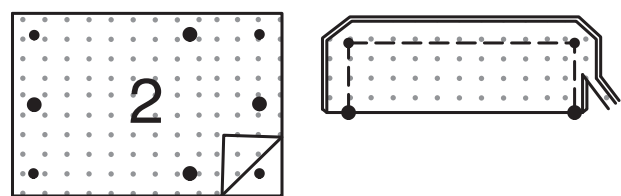
2. To **REINFORCE** pocket opening, using fine stitches, stitch along corners of stitching lines, pivoting with needle in fabric at small dots.



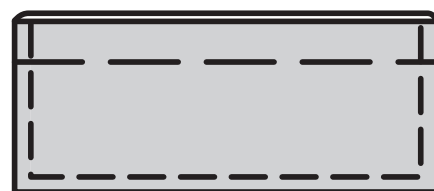
3. To make **DART**, with RIGHT sides together, bring broken lines together, matching small dots. Stitch along broken line from wide end to point. Do not press dart at this point.



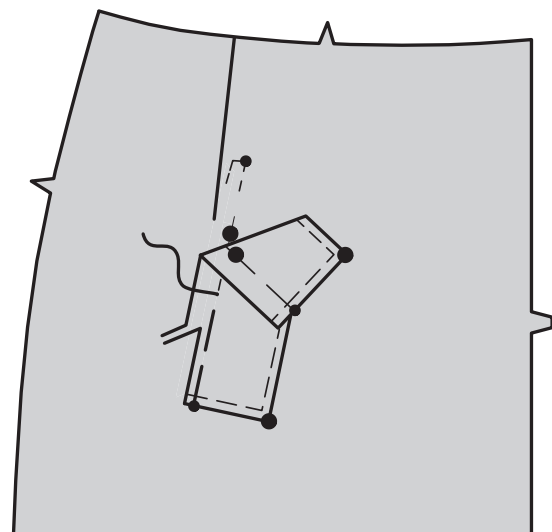
4. Apply fusible interfacing to wrong side of **WELT** (2) sections. With right sides together, fold welt along foldline, matching small and large dots. Stitch ends. **TRIM** seam and corners.



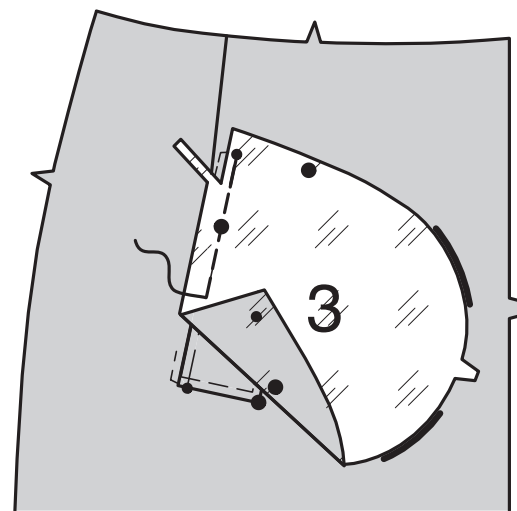
5. Turn welt right side out. Press. Baste 5/8" (1.5cm) from raw edges. **TOPSTITCH** 1/4" (6mm) from finished edges.



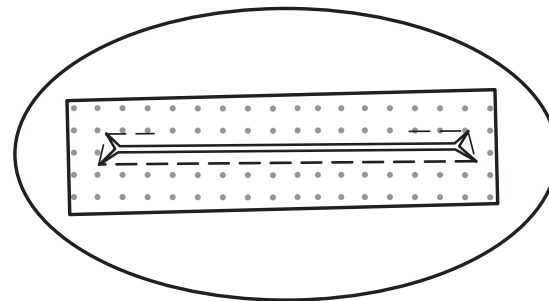
6. Turn dart toward side seam edge so that it doesn't get caught in the welt seam. On outside, pin welt to front, placing basting along lower stitching line, matching small and large dots; baste between small dots. Trim welt seam allowances to 1/4" (6mm).



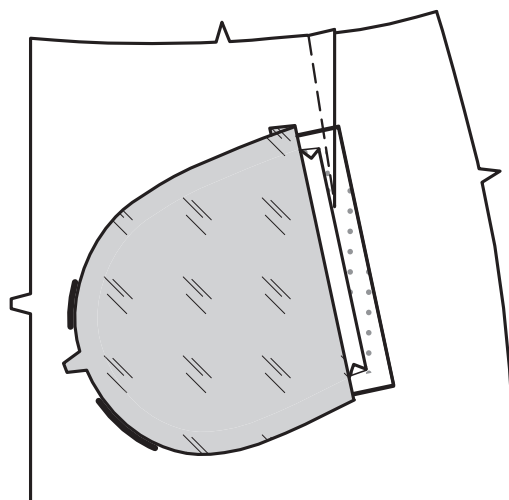
7. With right sides together pin **POCKET FACING** (3) to front (over welt), matching small and large dots. Stitch along seamline between small dots, back-stitching at small dots, and being careful not to catch in dart and welt. Trim facing seam allowances to 1/4" (6mm).



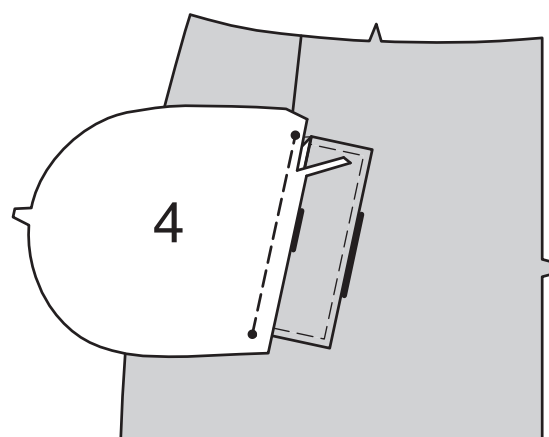
8. Slash front along slash line, clipping along diagonal lines to reinforcement stitching at corners. (Do not clip dart, welt, or pocket facing).



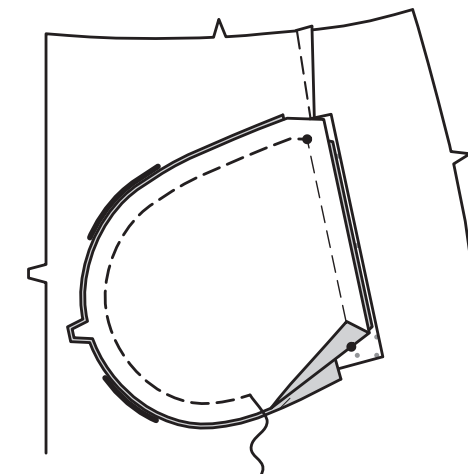
9. Turn pocket facing to inside. Press.



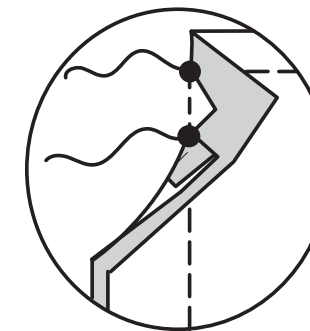
10. With right sides together, pin **POCKET** (4) to front, matching small dots and seamline to upper stitching line. Stitch between small dots. Trim pocket seam allowance to 1/4" (6mm).



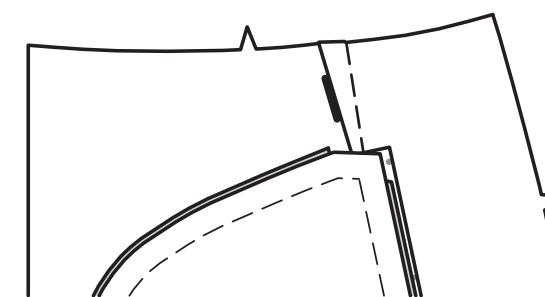
11. Turn pocket and triangular ends to inside; press. With right sides together and raw edges even, pin pocket to facing, matching notches and small dots.



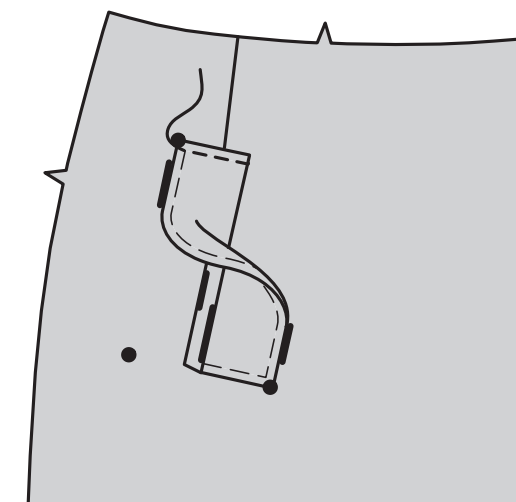
12. Stitch clipped ends of front to facing and pocket, keeping front and dart free.



13. Press dart toward center front.

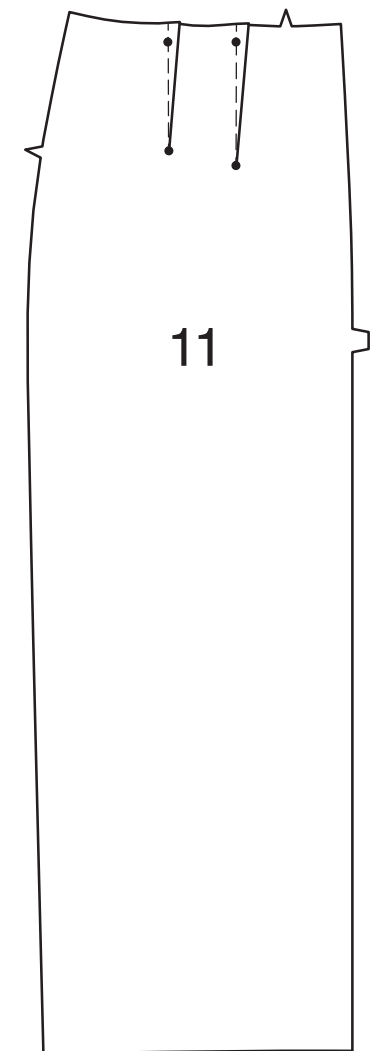


14. On outside, press welt up, matching large dots; pin in place. Stitch ends along topstitching OR invisibly sew underside of welt to front.

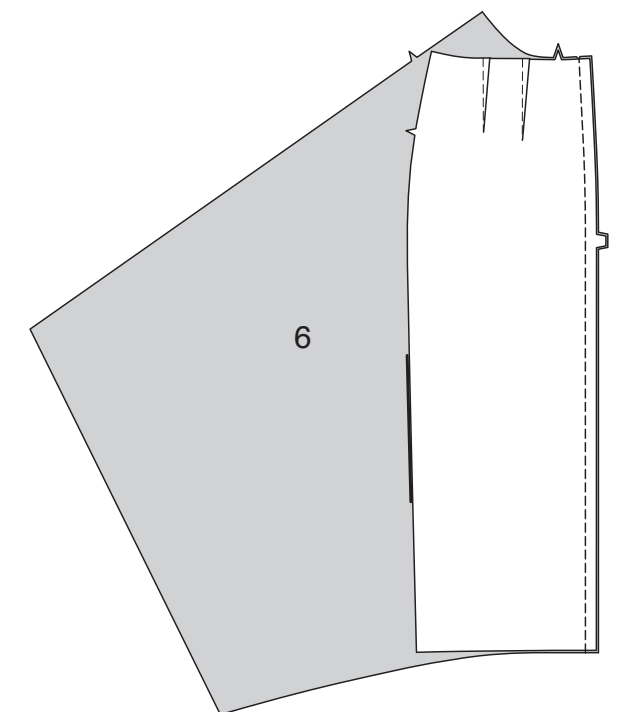


BACK AND SIDE SEAMS

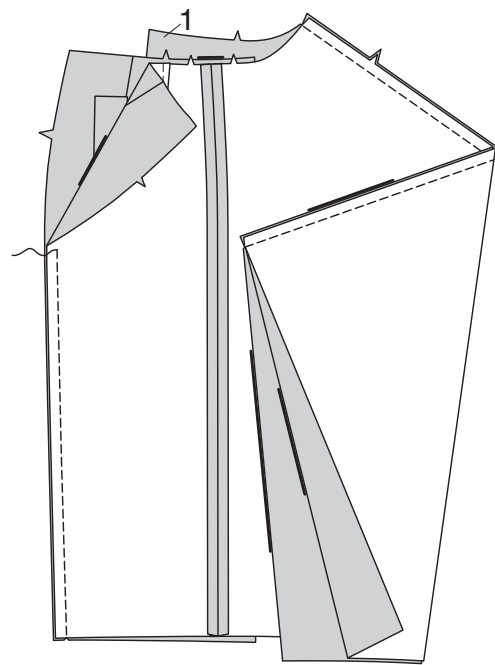
15. Make **DARTS** in RIGHT BACK (11) section same as for front; press toward center back.



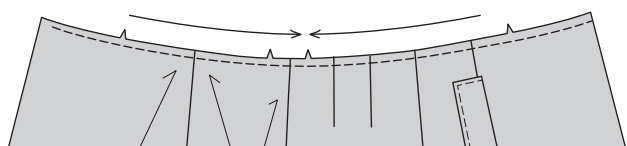
16. Stitch left BACK (6) to right back at center back, matching double notches.



17. Stitch left FRONT (1) and right front to previously assembled back at sides, matching single notches.



18. STAYSTITCH upper edge of skirt 1/2" (1.3cm) from raw edge in direction of arrows. Staystitching will not be shown in the following ill. Continue same as for View A – See steps through 16 to 35.



FRANÇAIS

PLANS DE COUPE

⊕ Indique: pointe de poitrine, ligne de taille, de hanches et/ou avantbras. Ces mesures sont basées sur la circonférence du vêtement fini. (Mesures du corps + Aisance confort + Aisance mode) Ajuster le patron si nécessaire.

Les lignes épaisses sont les LIGNES DE COUPE, cependant, des rentrés de 1.5cm sont compris, sauf si indiqué différemment. Voir EXPLICATIONS DE COUTURE pour largeur spécifiée des rentrés.

Choisir le(s) plan(s) de coupe selon modèle/largeur du tissu/taille. Les plans de coupe indiquent la position approximative des pièces et peut légèrement varier selon la taille du patron.

Les plans de coupe sont établis pour tissu avec/sans sens. Pour tissu avec sens, pelucheux ou certains imprimés, utiliser un plan de coupe AVEC SENS.

ENDROIT DU PATRON	ENVERS DU PATRON	ENDROIT DU TISSU	ENVERS DU TISSU

S/T = SIZE(S)/TAILLE(S)
 * = WITH NAP/AVEC SENS
 S/L = SELVAGE(S)/LISIÈRE(S)
 AS/TT = ALL SIZE(S)/TOUTES TAILLE(S)
 ** = WITHOUT NAP/SANS SENS
 F/P = FOLD/PLIURE
 CF/PT = CROSSWISE FOLD/PLIURE TRAME

Disposer le tissu selon le plan de coupe. Si ce dernier indique...

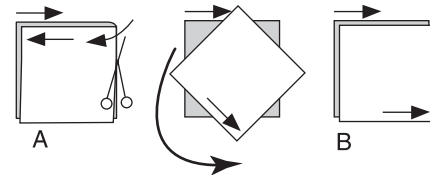
DROIT FIL—A placer sur le droit fil du tissu, parallèlement aux lisières ou au pli. Pour plan "avec sans," les flèches seront dirigées dans la même direction. (Pour fausse fourrure, placer la pointe de la flèche dans le sens descendant des poils.)

SIMPLE EPAISSEUR—Placer l'endroit sur le dessus. (Pour fausse fourrure, placer le tissu l'endroit dessous.)

DOUBLE EPAISSEUR

AVEC PLIURE—Placer endroit contre endroit.

* **SANS PLIURE**—Plier le tissu en deux sur la TRAME, endroit contre endroit. Couper à la pliure, de lisière à lisière (A). Placer les 2 épaisseurs dans le même sens du tissu, endroit contre endroit (B).



PLIURE—Placer la ligne du patron exactement sur la pliure NE JAMAIS COUPER sur cette ligne. Si la pièce se présente ainsi...

• Couper d'abord les autres pièces, réservant du tissu (A). Plier le tissu et couper la pièce sur la pliure, comme illustré (B).

★ Couper d'abord les autres pièces, réservant pour la pièce en question. Déplier le tissu et couper la pièce sur une seule épaisseur.

Couper régulièrement les pièces le long de la ligne de coupe indiquée pour la taille choisie, coupant les crans vers l'extérieur.

Marquer repères et lignes avant de retirer le patron. (Pour fausse fourrure, marquer sur l'envers du tissu.)

NOTE: Les parties encadrées avec des pointillées sur les plans de coupe (a! b! c!) représentent les pièces coupées d'après les mesures données.

EXPLICATIONS DE COUTURE

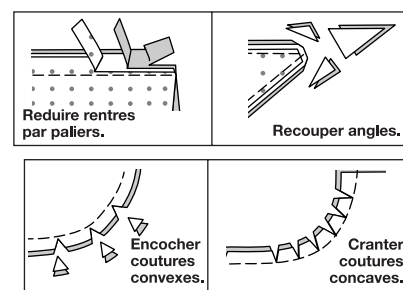
RENTRES DE COUTURE COMPRIS

Les rentrés sont tous de 1.5cm, sauf si indiqué différemment.

LEGENDE DES CROQUIS

Endroit	Envers	Entoilage
Doubleure	Triplure	

Au fur et à mesure de l'assemblage, repasser les rentrés ensemble puis ouverts, sauf si contre indiqué. Pour aplatir les coutures, cranter les rentrés où nécessaire.



GLOSSAIRE

Les termes de couture imprimés en **CARACTÈRES GRAS** ont l'aide d'une Vidéo de Tutoriel de couture. Scanner le CODE QR pour regarder les vidéos :

PINCE – reportez-vous à la vidéo Pincés : "coudre une pince plate".

FINIR - reportez-vous à la vidéo Coutures : "comment faire la finition des valeurs de couture".

RENFORCER - reportez-vous à la vidéo Points à la machine : «comment renforcer les coutures».

SURPIQUER - reportez-vous à la vidéo Points à la machine : "comment faire une surpiqûre".

COUPER LA COUTURE - reportez-vous à la vidéo "comment couper, cranter et dégrader les coutures".

POINTS COULÉS - reportez-vous à la vidéo Points à la main : "comment faire des points coulés".

PIQÛRE DE SOUTIEN - reportez-vous à la vidéo Points à la machine "comment faire une piqûre de soutien".

SOUS-PIQUER - reportez-vous à la vidéo Points à la machine : "comment faire une sous-piqûre".

TUTORIELS DE COUTURE



Développez vos compétences en regardant des vidéos courtes et faciles à suivre sur simplicity.com/sewingtutorials.

LES PIÈCES DU PATRON SERONT IDENTIFIÉES PAR DES NUMÉROS LA PREMIÈRE FOIS QU'ELLES SERONT UTILISÉES.

PIQUER DES COUTURES DE 1.5 CM ENDROIT CONTRE ENDROIT, SAUF INDIQUÉ DIFFÉREMMENT.

JUPE A, B

DEVANT ET DOS A

1. Pour soutenir les ouvertures de la poche sur les pièces du DEVANT (1), couper deux morceaux d'entoilage thermocollant de vos coupons, chacun de 5 cm de large et 3.2 cm plus longs que la longueur des lignes de piqûre. Épingler sur l'envers du devant, en centrant par-dessus les lignes de piqûre. Faire adhérer en place, en suivant la notice d'utilisation.

2. Pour **RENFORCER** les ouvertures de la poche, en faisant des petits points, piquer le long des coins des lignes de piqûre, en pivotant avec l'aiguille piquée dans le tissu sur les petits cercles.

3. Poser l'entoilage thermocollant sur l'envers des pièces de la BORDURE (2).

4. Endroit contre endroit, plier la bordure le long de la ligne de pliure, en faisant coïncider les petits et les grands cercles. Piquer les extrémités. **COUPER** la couture et biaiser les coins. Retourner la bordure à l'endroit. Presser. Bâtir à 1.5 cm des bords non finis. **SURPIQUER** à 6 mm des bords finis.

5. Sur l'endroit, épingler la bordure sur le devant, en plaçant le bâti le long de la ligne de piqûre inférieure, en faisant coïncider les petits et les grands cercles. Bâtir entre les petits cercles. Recouper les valeurs de couture de la bordure à 6 mm.

6. Endroit contre endroit, épingler la PAREMENTURE DE POCHE (3) sur le devant (par-dessus la bordure), en faisant coïncider les petits et les grands cercles. Piquer sur la ligne de couture entre les petits cercles, en piquant au point arrière sur les petits cercles pour renforcer la couture. Recouper la valeur de couture de la parementure à 6 mm.

7. Faire une entaille sur le devant le long de la ligne de coupe, en crançant le long des lignes en diagonale jusqu'à la piqûre de renfort sur les coins. (Ne pas cranter la bordure ou la parementure de poche).

8. Retourner la parementure de poche vers l'intérieur. Presser.

9. Endroit contre endroit, épingler la POCHE (4) sur le devant, en faisant coïncider les petits cercles et la ligne de couture avec la ligne de piqûre supérieure. Piquer entre les petits cercles. Recouper la valeur de couture de la poche à 6 mm.

10. Retourner la poche et les extrémités triangulaires crançées vers l'intérieur ; presser. Endroit contre endroit et ayant les bords non finis au même niveau, épingler la poche sur la parementure, en faisant coïncider les encoches et les petits cercles. Piquer les bords du côté et inférieur entre les petits cercles.

11. Piquer les extrémités crançées du devant sur la parementure et la poche, en maintenant le devant libre.

12. Sur l'endroit, relever la bordure au fer, en faisant coïncider les grands cercles ; épingler en place. Piquer les extrémités le long de la surpiqûre OU de façon invisible coudre le dessous de la bordure sur le devant.

13. Piquer la couture du milieu du dos des pièces du DOS (6), en faisant coïncider les encoches triples.

14. Piquer le dos et le devant sur les côtés.

15. Faire une **PIQÛRE DE SOUTIEN** sur le bord supérieur de la jupe à 1.3 cm du bord non fini dans le sens des flèches. La piqûre de soutien n'apparaîtra pas dans les croquis suivants.

PASSANTS

16. Plier la PASSANT (7) en deux dans le sens de la longueur, envers contre envers. Presser en marquant un pli.

17. Déplier les longs bords du passant et les retourner vers l'envers de sorte qu'ils se rejoignent sur le pli. Presser.

18. Plier le passant en deux dans le sens de la longueur, en amenant les bords pressés l'un sur l'autre. Piquer près des deux longs bords.

19. Couper le passant en cinq morceaux de 10 cm de longueur chacun.

20. Rentrer au fer 1.3 cm sur une extrémité de chaque passant.

21. Sur l'endroit, centrer et bâtir les extrémités non pressées des passants sur le bord supérieur de la jupe par-dessus les petits cercles et ayant les bords non finis au même niveau. Piquer à travers chaque passant à 1 cm au-dessous de la ligne de couture, comme illustré.

PAREMENTURE

22. Épingler l'entoilage sur l'envers de la PAREMENTURE DEVANT (5) ; recouper les coins inférieurs de l'entoilage, comme illustré.

Faire adhérer en place en suivant la notice d'utilisation.

Pour **FINIR** le long bord sans encoche, piquer à 6 mm du bord non fini et finir avec une des méthodes suivantes : piquer au point zigzag OU surfiler OU replier le long de la piqûre et piquer près de la pliure OU surfiler.

La finition n'apparaîtra pas dans les croquis suivants.

23. Épingler la parementure et la jupe sur les bords du devant et inférieur, en faisant coïncider les encoches doubles. Piquer les bords du devant ensemble depuis le bord supérieur jusqu'à exactement 4.5 cm au-dessus du bord non fini inférieur. Sur le bout de la piqûre, pivoter avec une aiguille dans le tissu et piquer à travers le bord inférieur de la parementure à 4.5 cm au-dessus du bord non fini.

24. Recouper la parementure près de la piqûre. Recouper la jupe jusqu'à 1.5 cm du bord intérieur de la parementure.

25. SOUS-PIQUER le bord du devant de la parementure aussi loin que possible.

Retourner la parementure vers l'intérieur. Presser.

Bâtir ensemble les bords non finis supérieurs.

CEINTURE

26. Faire adhérer l'entoilage sur l'envers de la CEINTURE (8). Rentrer au fer 1.5 cm sur le long bord sans encoche de la ceinture. Recouper le bord pressé à 1 cm.

27. Endroit contre endroit, épingler la ceinture sur la jupe, en faisant coïncider les milieux, en plaçant les petits cercles intérieurs sur les coutures latérales, et les petits cercles restants sur les bords de l'ouverture. Soutenir la jupe pour ajuster entre les encoches. Bâtir. Piquer.

COUPER la couture.

Presser les valeurs de couture vers la ceinture, en crantant les courbes si nécessaire.

28. Endroit contre endroit, plier la ceinture le long de la ligne de pliure, en faisant coïncider les petits cercles. Piquer les extrémités. **COUPER.**

29. Retourner la ceinture vers l'intérieur le long de la ligne de pliure, presser.

Coudre le bord pressé par-dessus la couture aux **POINTS**

COULÉS.

Sur l'endroit, **SURPIQUER** la ceinture à 6 mm des bords finis et de la couture.

CEINTURE

30. Plier la CEINTURE (9) en deux dans le sens de la longueur, endroit contre endroit et ayant les bords non finis au même niveau. Piquer en laissant une ouverture pour retourner.

COUPER la couture et biaiser les coins.

31. Retourner la ceinture ; presser. Coudre en fermant l'ouverture aux **POINTS COULÉS.**

32. SURPIQUER la CEINTURE à 6 mm des bords extérieurs. Glissez une extrémité de la ceinture par-dessus la barrette du centre de la boucle, en rentrant l'extrémité le long de la ligne de pliure ; piquer près du bord intérieur, en enfermant la barrette.

33. Retourner les extrémités libres des passants par-dessus la ceinture, en centrant par-dessus les grands cercles et ayant les bords finis au même niveau. Piquer près du bord pressé.

NOTE : La valeur de couture d'ourlet sur le bord inférieur de la jupe est 4.5 cm avant de **FINIR** le bord non fini.

34. FINIR les bords non finis inférieurs de la jupe.

Relever au fer un ourlet sur le bord mouchoir de la pièce du devant le plus près du bord de l'ouverture. Bâtir l'ourlet en place près du bord intérieur pressé OU à 6 mm du bord en zigzag/surjeté, en piquant le bâti sur le bord inférieur à 6 mm du bord intérieur de la parementure devant, comme illustré.

Bâtir de la même façon l'ourlet sur les bords mouchoirs restants, en croissant le bâti sur les points.

Sur l'endroit, **SURPIQUER** l'ourlet le long du bâti supérieur. Enlever le bâti.

35. SURPIQUER la jupe à 6 mm des bords du devant et inférieur aussi loin possible que la piqûre d'ourlet, comme illustré, en pivotant au coin.

Faire les boutonnieres sur les marques de chaque extrémité de la ceinture et du devant droit.

Coudre les boutons sur les petits cercles. Sur l'envers, coudre l'autre bouton sur le petit cercle de la ceinture droite.

JUPE B

DEVANT DROIT

1. Pour soutenir l'ouverture de la poche sur le DEVANT DROIT (10), couper un morceau d'entoilage thermocollant de vos coupons, en coupant un morceau d'entoilage thermocollant de vos coupons, en le coupant 5 cm de large et 3.2 cm plus long que la longueur des lignes de piqûre.

Épingler sur l'envers du devant droit, en centrant par-dessus la ligne de piqûre.

Faire adhérer en place, en suivant la notice d'utilisation.

2. Pour **RENFORCER** l'ouverture de la poche, en utilisant des petits points, piquer le long des coins des lignes de piqûre, en pivotant avec l'aiguille piquée dans le tissu sur les petits cercles.

3. Pour faire la PINCE, ENDROIT CONTRE ENDROIT, amener les lignes pointillées l'une sur l'autre, en faisant coïncider les petits cercles. Piquer le long de la ligne pointillée depuis l'extrémité large jusqu'à la pointe. Ne pas presser la pince à ce point.

4. Poser l'entoilage thermocollant sur l'envers des pièces de la BORDURE (2).

Endroit contre endroit, plier la bordure sur la ligne de pliure, en faisant coïncider les petits et les grands cercles. Piquer les extrémités.

COUPER la couture et biaiser les coins.

5. Retourner la bordure à l'endroit. Presser. Bâtir à 1.5 cm des bords non finis.

SURPIQUER à 6 mm des bords finis.

6. Retourner la pince vers le bord de la couture du côté de sorte qu'elle ne soit pas prise dans la couture de la bordure. Sur l'endroit, épingler la bordure sur le devant, en plaçant le bâti le long de la ligne de piqûre inférieure, en faisant coïncider les petits et les grands cercles ; bâtir entre les petits cercles. Recouper les valeurs de couture de la bordure à 6 mm.

7. Endroit contre endroit, épingler la PAREMENTURE DE POCHE (3) sur le devant (par-dessus la bordure), en faisant coïncider les petits et les grands cercles.

Piquer sur la ligne de couture entre les petits cercles, en piquant au point arrière sur les petits cercles et en veillant à ne pas saisir la pince et la bordure.

Recouper les valeurs de couture de la parementure à 6 mm.

8. Faire une entaille sur le devant le long de la ligne de coupe, en crantant le long des lignes en diagonale jusqu'à la piqûre de renfort sur les coins. (Ne pas cranter la pince, la bordure ou la parementure de poche).

9. Retourner la parementure de poche vers l'intérieur. Presser.

10. Endroit contre endroit, épingler la POCHE (4) sur le devant, en faisant coïncider les petits cercles et la ligne de couture avec la ligne de piqûre supérieure.

Piquer entre les petits cercles.

Recouper la valeur de couture de poche à 6 mm.

11. Retourner la poche et les extrémités triangulaires vers l'intérieur ; presser. Endroit contre endroit et ayant les bords non finis au même niveau, épingler la poche sur la parementure, en faisant coïncider les encoches et les petits cercles.

12. Piquer les extrémités crantées du devant jusqu'à la parementure et la poche, en maintenant le devant et la pince libres.

13. Presser la pince vers le milieu devant.

14. Sur l'endroit, relever la bordure au fer, en faisant coïncider les grands cercles ; épingler en place.

Piquer les extrémités le long de la surpiqûre OU coudre de façon invisible le dessous de la bordure sur le devant.

DOS ET COUTURES LATÉRALES

15. Faire les **PINCES** sur la pièce du DOS DROIT (11) comme décrit pour le devant puis la presser vers le milieu du dos.

16. Piquer le DOS gauche (6) sur le dos droit au niveau du milieu du dos, en faisant coïncider les encoches doubles.

17. Piquer le DEVANT gauche (1) et le devant droit sur le dos assemblé auparavant sur les côtés, en faisant coïncider les encoches simples.

18. Faire une **PIQÛRE DE SOUTIEN** sur le bord supérieur de la jupe à 1.3 cm du bord non fini dans le sens des flèches. La piqûre de soutien n'apparaîtra pas dans les croquis suivants. Continuer comme décrit pour le modèle A – reportez-vous aux étapes 16 à 35.