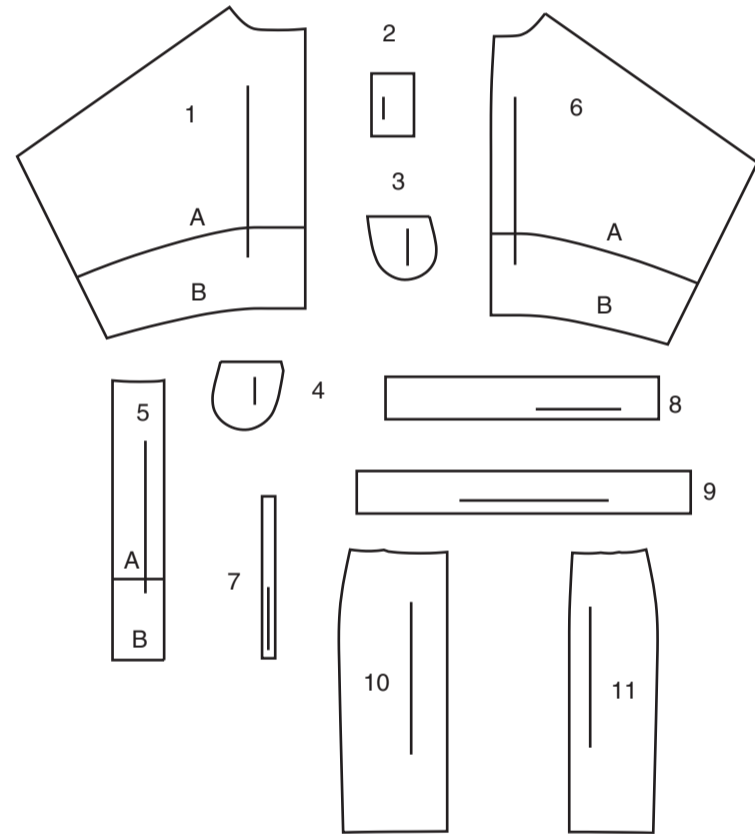
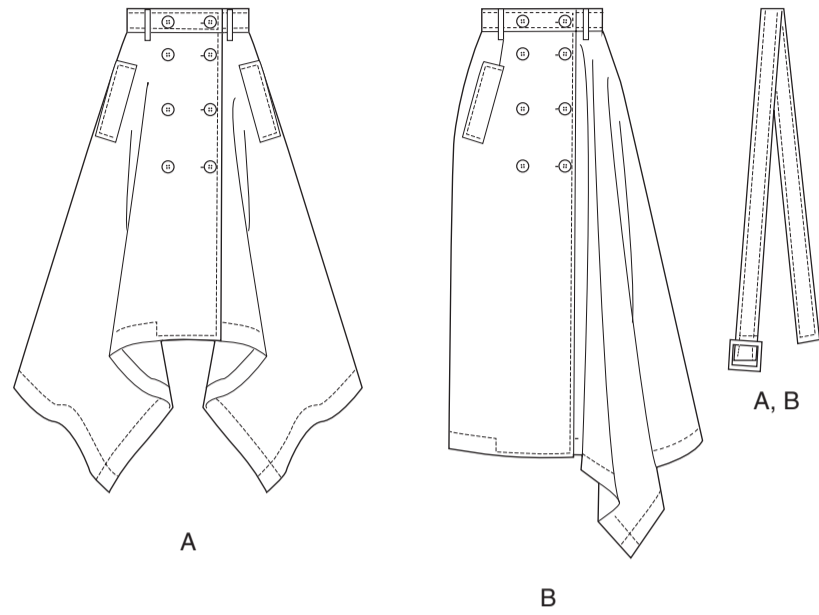


VORDERTEIL



- 1 VORDERTEIL - A,B
- 2 PASPELSTREIFEN - A,B
- 3 TASCHENBESATZ - A,B
- 4 TASCHE - A,B
- 5 VORD. BESATZ - A,B
- 6 RÜCKENTEIL - A,B
- 7 TRÄGER- A,B
- 8 BUND - A,B
- 9 GÜRTEL - A,B
- 10 RECHTES VORDERTEIL- B
- 11 RECHTES RÜCKENTEIL- B

KÖRPERGRÖSSE

Sizes/Tailles	MISSES									
	8	10	12	14	16	18	20	22	24	26
Oberweite (cm)	80	83	87	92	97	102	107	112	117	122
Tailenweite	61	64	67	71	76	81	87	94	97	104
Hüftweite	85	88	92	97	102	107	112	117	122	127
rückw. Tailllänge	40	40.5	41.5	42	42.5	43	44	44	45	46

STOFFSCHNITTEILE

⊕ Bezeichnet Brustumfang, Taillenumfang, Hüftumfang und/oder Bizeps. Die Maße beziehen sich auf den Umfang des fertigen Kleidungsstücks (Körpermaß + Trageerleichterung + Design-Erleichterung). Passen Sie das Schnittmuster bei Bedarf an.

Die gezeigten Linien sind SCHNITTLINIEN, jedoch sind Nahtzugaben von 1.5 cm inbegriffen, sofern nicht anders angegeben. Siehe NÄHTIGE INFORMATIONEN für Nahtzugaben.

Suchen Sie das/die Layout(s) nach Kleidungsstück/Ansicht, Stoffbreite und Größe. Die Layouts zeigen die ungefähre Position der Schnittmusterstücke; die Position kann je nach Schnittmustergröße leicht variieren.

Alle Layouts sind für Stoffe mit oder ohne Strichrichtung, sofern nicht anders angegeben. Für Stoffe mit Strichrichtung, Flor, Schattierung oder einseitigem Design verwenden Sie das Layout MIT STRICHRICHTUNG.

RECHTE MUSTERSEITE	LINKE MUSTERSEITE	RECHTE STOFFSEITE	LINKE STOFFSEITE

G = GRÖSSE
AG = ALLE GRÖSSEN
* = MIT STRICHRICHTUNG
** = OHNE STRICHRICHTUNG
SELVAGE(S) WEBKANTE(N)
FOLD = STOFFBRUCH
SINGLE THICKNESS = EINZELNE DICKE
DOUBLE THICKNESS = DOPPELTE DICKE
CROSSWISE FOLD = QUERFALTE

Positionieren Sie den Stoff wie auf dem Layout angegeben. Wenn das Layout zeigt...

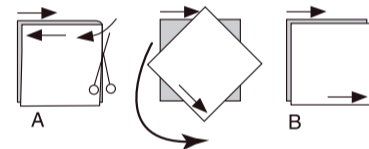
FADENLAUF: Legen Sie die Linie auf den geraden Fadenlauf des Stoffes und halten Sie sie parallel zur Webkante oder zum Falz. Beim Layout "mit Strichrichtung" sollten die Pfeile in dieselbe Richtung zeigen. (Bei Stoffen mit Pelzflor zeigen die Pfeile in Richtung des Flors).

EINZELNE DICKE - Legen Sie den Stoff mit der rechten Seite nach oben. (Bei Webpelzstoffen wird der Flor nach unten gelegt.)

DOPPELTE DICKE

MIT STOFFBRUCH - Legen Sie den Stoff mit der rechten Seite nach oben.

* **OHNE STOFFBRUCH** - Legen Sie den Stoff rechts auf rechts und falten Sie ihn kreuzweise. Schneiden Sie den Falz von Webkante zu Webkante ein (A). Halten Sie die rechten Seiten zusammen und drehen Sie die obere Lage vollständig um, so dass der Flor in dieselbe Richtung wie die untere Lage verläuft.



STOFFBRUCH - Legen Sie die angegebene Kante genau entlang der Falz des Stoffes. Schneiden Sie NIEMALS an dieser Linie. Wenn das Schnittmusterstück so dargestellt ist...

● Schneiden Sie zuerst die anderen Teile zu und lassen Sie dabei genügend Stoff für dieses Teil übrig (A). Falten Sie den Stoff und schneiden Sie das Stück wie gezeigt am Stoffbruch zu (B).



★ Schneiden Sie das Stück nur einmal zu. Schneiden Sie zuerst die anderen Teile zu, so dass genügend Stoff für dieses Teil vorhanden ist. Öffnen Sie den Stoff; schneiden Sie das Teil auf einer einzigen Lage zu.

Schneiden Sie alle Teile entlang der für die gewünschte Größe angegebenen Schnittlinie mit langen, gleichmäßigen Scherestrichen aus, wobei die Kerben nach außen zeigen.

Übertragen Sie alle Markierungen und Konstruktionslinien, bevor Sie das Schnittmustergerüst entfernen. (Bei Pelzflor-Stoffen übertragen Sie die Markierungen auf die linke Seite).

HINWEIS: Die gestrichelten Kästchen (a! b! c!) in den Layouts stellen die Teile dar, die nach den angegebenen Maßen zugeschnitten werden.

HINWEIS: BEI LEDERÄHNLICHEN STOFFEN MUSS DAS GEWEBEMUSTER VOR DEM ZUSCHNEIDEN GEÄNDERT WERDEN.

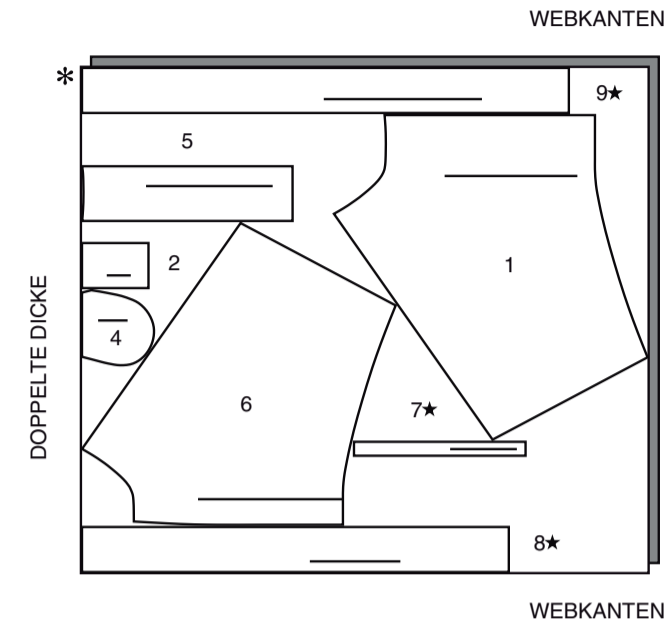
STECKEN SIE STECKNADELN IN DIE NAHTZUGABE ODER VERWENDEN SIE ABDECKBAND.

VERWENDEN SIE KEIN PAUSIERRAD, UM DIE MARKIERUNG ZU ÜBERTRAGEN.

ROCK UND GÜRTEL A

TEILE 1 2 4 5 6 7 8 9

150CM *
AG

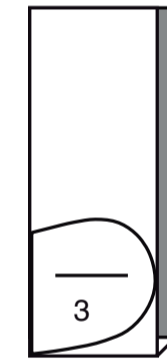


FUTTER A (TASCHE)

TEILE 3

115CM **
AG

WEBKANTEN

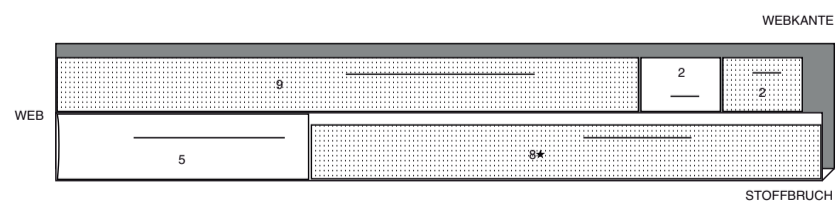


STOFFBRUCH

EINLAGE A

TEILE 2 5 8 9

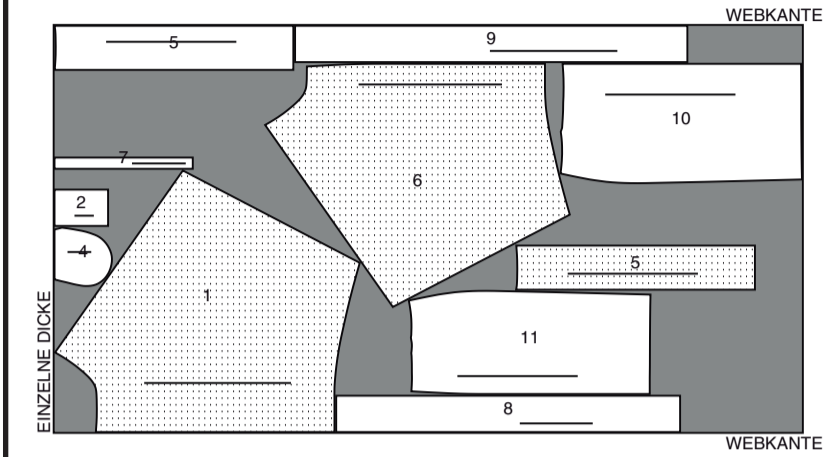
51CM
AG



ROCK UND GÜRTEL B

TEILE 1 2 4 5 6 7 8 9 10 11

150CM *
AG



FUTTER B (TASCHE)

TEILE 3

115CM **
AG

WEBKANTE

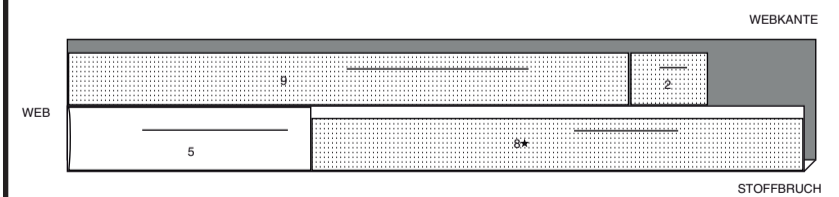


WEBKANTE

EINLAGE B

TEILE 2 5 8 9

51CM
AG



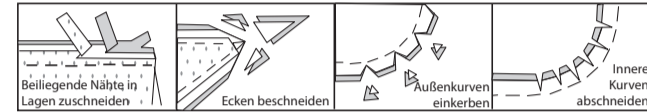
NÄHANGABEN

1.5 cm NAHTZUGABEN SIND INBEGRIFFEN, (sofern nicht anders angegeben).

GRAFIK

rechte Seite	linke Seite	Einlage	Futter	Innenfutter

Bügeln Sie beim Nähen. Nähte flach bügeln, dann aufbügeln, sofern nicht anders angegeben. Schneiden Sie die Nahtzugaben ein, wo nötig, damit sie flach liegen.



GLOSSAR

Für Nähmethoden in **FETT** gedruckter Schrift ist ein Video mit Nähanleitung verfügbar. Scannen Sie den QR CODE, um die Videos anzusehen:

ABNÄHER - Siehe **Abnäher**: Video "Flache Abnäher nähen".

VERSÄUBERN - siehe **Nähte**: Video "Wie man die Nahtzugaben versäubert".

VERSTÄRKEN - Siehe **Maschinenstiche**: „Verstärken“ Video.

ABSTEPPEN - siehe **Maschinenstiche**: Video "Wie man absteppt".

BESCHNEIDEN - siehe wie zu **Nähen**: Video "Wie man die Nähte beschneidet, einschneidet und überlagert".

SÄUMEN - siehe **Handstiche**: Video "wie zu Säumen".

FESTSTEPPEN - siehe **Maschinenstiche**: Video "Wie man einen Steppstich macht".

UNTERSTEPPEN - siehe **Maschinenstiche**: Video "Wie man untersteppt".

NÄHTUTORIALS



Erweitern Sie Ihre Fähigkeiten durch kurze, leicht verständliche Videos unter simplicity.com/sewingtutorials.

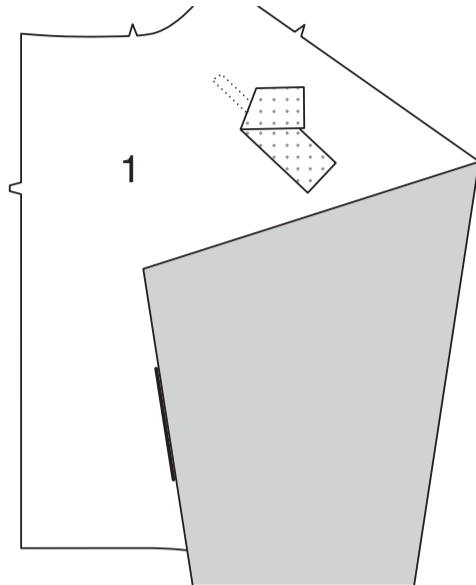
DIE SCHNITTEILE WERDEN BEI DER ERSTEN VERWENDUNG DURCH NUMMERN GEKENNZEICHNET.

NÄHEN SIE DIE 1.5 CM NÄHTE RECHTS AUF RECHTS, SOFERN NICHT ANDERS ANGEZEIGT.

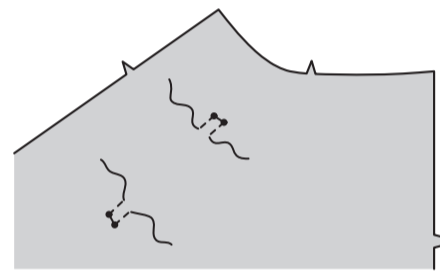
ROCK A,B

VORDER- UND RÜCKENTEIL A

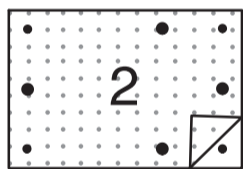
Schneiden Sie zum Unterstützen der Taschenöffnungen an den **VORDERTEILEN** (1) zwei Stücke von aufbügelbaren Einlage aus Ihre Resten zu, die jeweils 5 cm breit und 3.2 cm länger als die Nahtlinien sind. Stecken Sie auf die linke Seite des Vorderteils und zentrieren Sie es über den Nahtlinien. Bügeln Sie sie gemäß den Anweisungen des Herstellers fest.



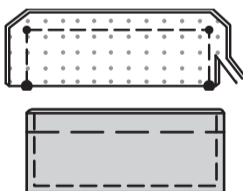
Um die Taschenöffnungen zu **VERSTÄRKEN**, nähen Sie mit feinen Stichen entlang der Ecken der Nahtlinien, wobei Sie die Nadel an kleinen Punkten im Stoff drehen.



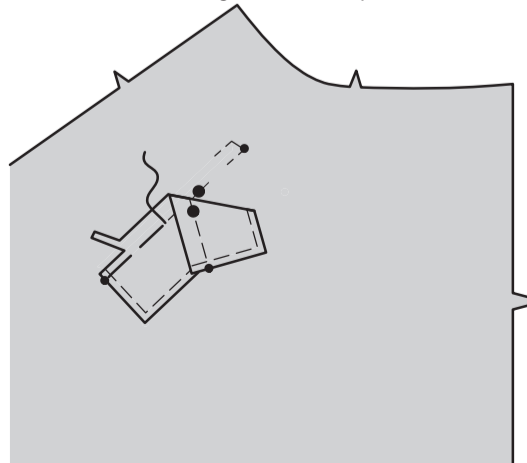
Bringen Sie die aufbügelbare Einlage auf der linken Seite des **PASPELSTREIFENS** (2) an.



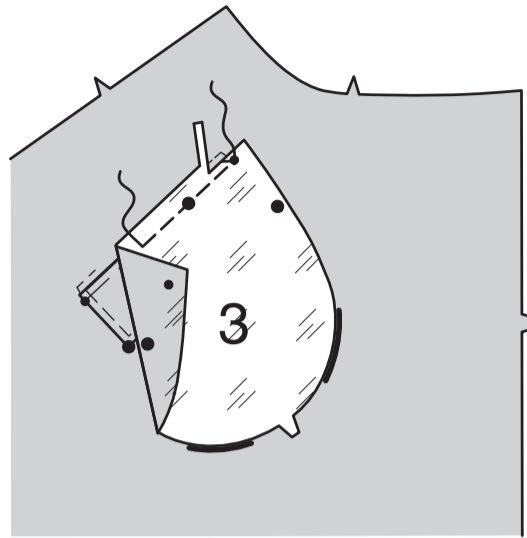
Legen Sie den Paspelstreifen entlang der Falllinie rechts auf rechts, wobei die kleinen und großen Punkte übereinstimmen. Nähen Sie die Enden. **BESCHNEIDEN** Sie die Naht und die Ecken. Wenden Sie den Paspelstreifen auf die rechte Seite. Bügeln Sie. Heften Sie 1.5 cm von den Schnittkanten entfernt. **STEPPEN** Sie 6 mm von den fertigen Kanten **AB**.



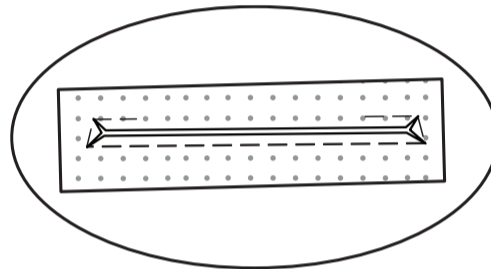
Stecken Sie den Paspelstreifen auf der Außenseite auf das Vorderteil, legen Sie die Heftnaht entlang der unteren Nahtlinie, wobei die kleinen und großen Punkten übereinstimmen. Heften Sie zwischen den kleinen Punkten. Beschneiden Sie die Nahtzugaben des Paspelstreifens auf 6 mm.



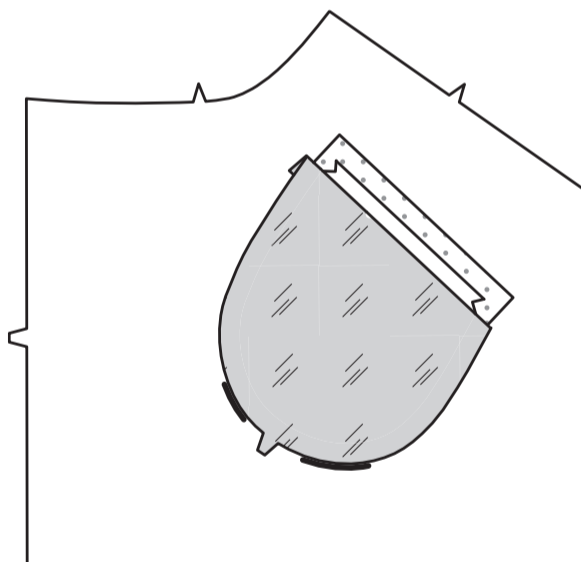
Stecken Sie den **TASCHENBESATZ** (3) rechts auf rechts auf das Vorderteil (über den Paspelstreifen) wobei die kleinen und großen Punkte übereinstimmen. Nähen Sie entlang der Nahtlinie zwischen den kleinen Punkten, steppen Sie dabei mit Rückstichen an den kleinen Punkten, um die Naht zu verstärken. Beschneiden Sie die Nahtzugaben des Besatzes auf 6 mm.



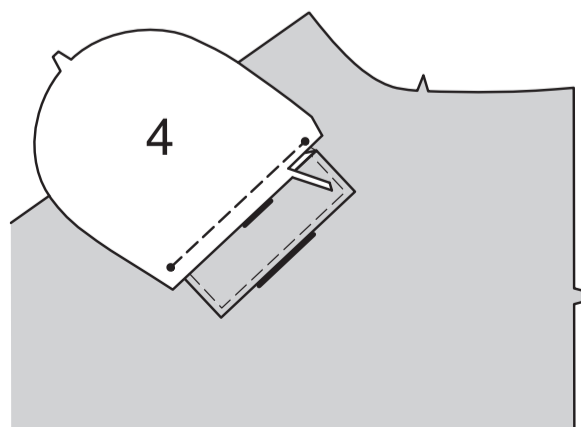
Schlitzten Sie das Vorderteil entlang der Schlitzlinie ein und schneiden Sie es entlang der diagonalen Linien zur Verstärkung der Nähte an den Ecken ein. (Paspelstreifen oder Taschenbesatz nicht einschneiden).



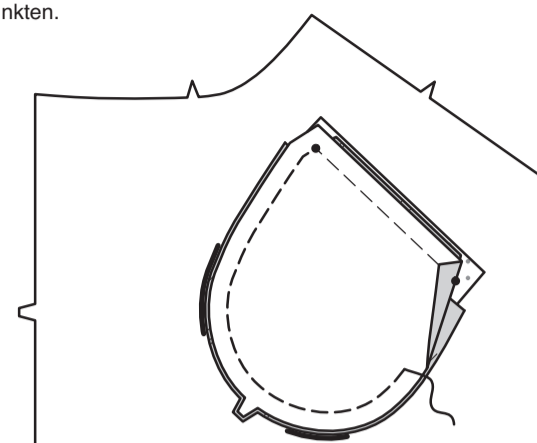
Wenden Sie den Taschenbesatz nach innen. Bügeln Sie.



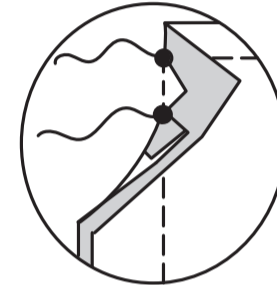
Stecken Sie die **TASCHE** (4) rechts auf rechts auf das Vorderteil, wobei die kleinen Punkte und die Nahtlinie mit der oberen Nahtlinie übereinstimmen. Nähen Sie zwischen den kleinen Punkten. Beschneiden Sie die Nahtzugaben der Tasche auf 6 mm.



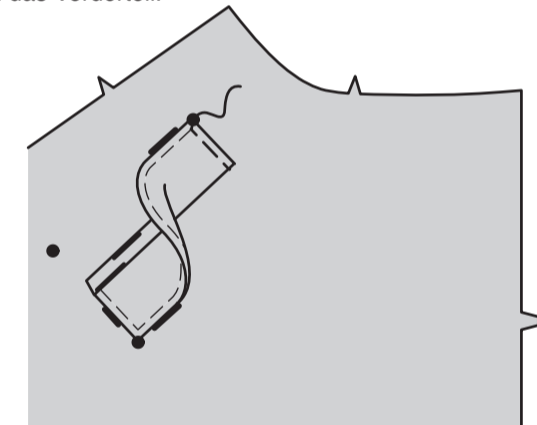
Wenden Sie die Tasche und die abgeschnittenen dreieckigen Enden nach innen; bügeln Sie sie. Stecken Sie die Tasche rechts auf rechts auf den Besatz, wobei die Kerben und kleinen Punkte übereinstimmen, sodass die Schnittkanten gerade sind. Nähen Sie die Seiten- und Unterkanten zwischen den kleinen Punkten.



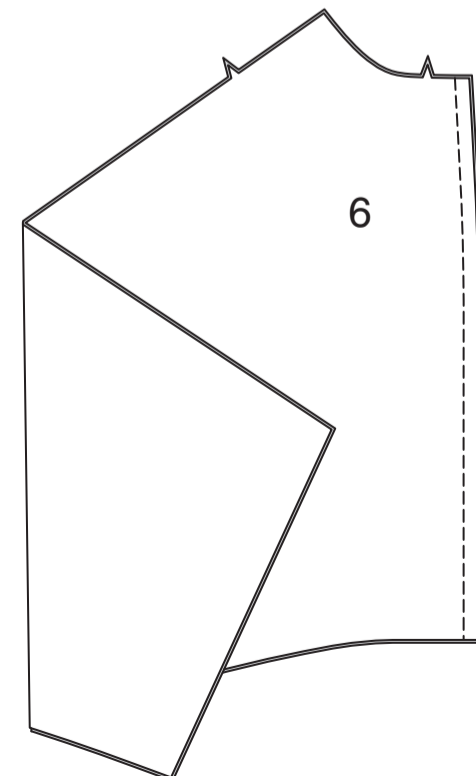
Nähen Sie die eingeschnittenen Enden des Vorderteils an den Besatz und die Tasche, lassen Sie dabei das Vorderteil frei.



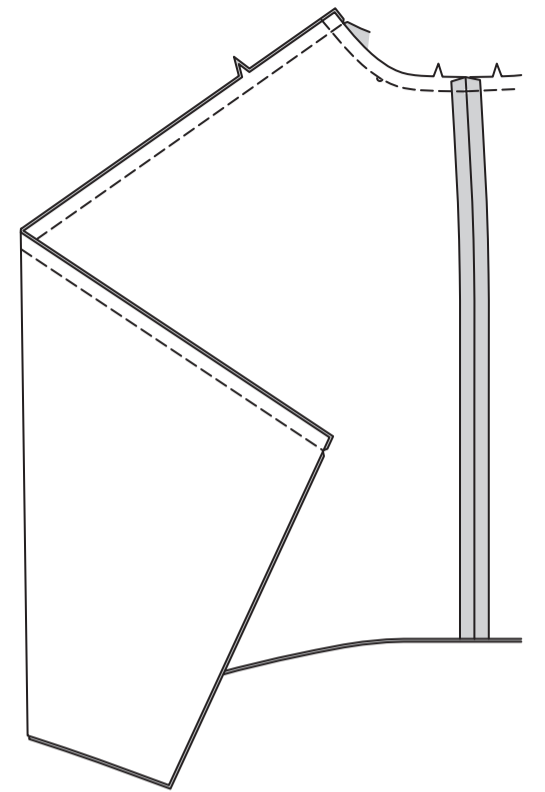
Bügeln Sie auf der Außenseite den Paspelstreifen nach oben, wobei die großen Punkte übereinstimmen; stecken. Nähen Sie die Enden entlang der Absteppnaht ODER nähen Sie die Unterseite des Paspelstreifens unsichtbar an das Vorderteil.



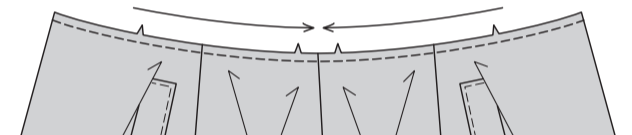
Nähen Sie die hintere Mittelnaht der **RÜCKENTEILE** (6), wobei die dreifachen Kerben übereinstimmen.



Nähen Sie das Rückenteil an den Seiten an das Vorderteil.



STEPPEN Sie die Oberkante des Rocks 1.3 cm von der Schnittkante entfernt in Pfeilrichtung **FEST**. Die Steppnähte werden auf den folgenden Abbildungen nicht gezeigt.

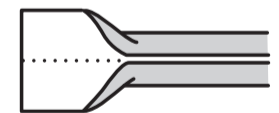


TRÄGER

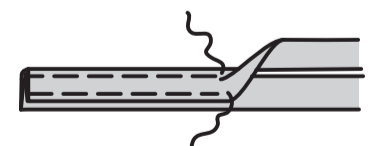
Links auf links falten Sie den **TRÄGER** (7) in der Hälfte, der Länge nach. Bügeln und eine Falte eindrücken.



Öffnen Sie die langen Kanten des Trägers und drehen Sie sie auf die linke Seite, so dass sie sich an der Falte treffen. Bügeln Sie.



Falten Sie den Träger der Länge nach zur Hälfte und bringen Sie die gebügelten Kanten zusammen. Nähen Sie dicht an den beiden Längskanten.



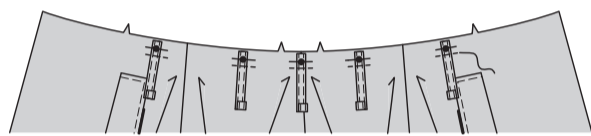
Schneiden Sie die Träger in fünf Abschnitte mit einer Länge von je 10 cm.



Bügeln Sie unter 1,3 cm an einem Ende jedes Trägers.

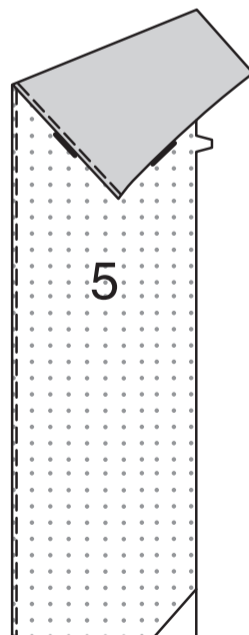


Zentrieren und heften Sie die nicht gebügelt Enden der Träger an der Außenseite an die obere Kante des Rocks über kleine Punkte, sodass die Schnittkanten gerade sind. Nähen Sie, wie gezeigt, quer über jeden Träger 1 cm unterhalb der Nahtlinie.

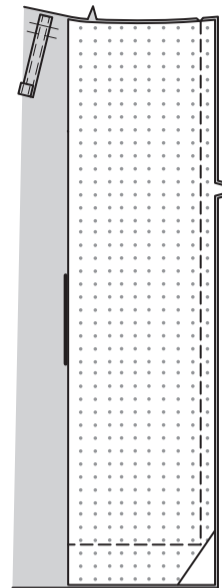


BESATZ

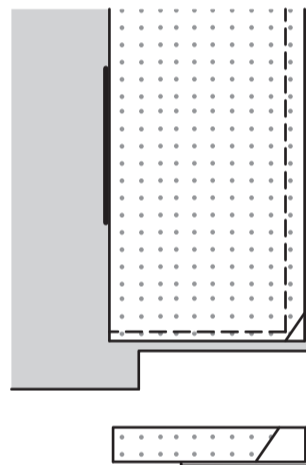
Stecken Sie die Einlage auf die linke Seite des VORD. BESATZES (5); beschneiden Sie die unteren Ecken der Einlage, wie gezeigt.
Bügeln Sie gemäß den Anweisungen des Herstellers fest. Um die lange, nicht eingekerbte Kante zu **VERSÄÜBERN**, nähen Sie 6 mm von der Schnittkante entfernt und versäubern Sie mit einer der folgenden Methoden: arbeiten Sie mit einer Zackschere ODER mit Überwendlingstichen ODER schlagen Sie entlang der Naht ein und nähen Sie dicht an der Falte ODER arbeiten Sie mit der Overlock. Die Abschlüsse werden in dieser und den folgenden Abbildungen nicht gezeigt.



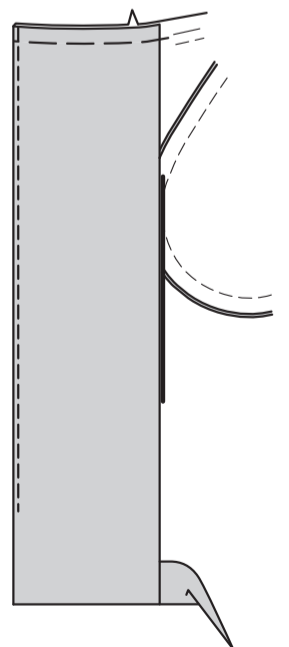
Stecken Sie den Besatz an der vorderen und unteren Kanten auf den Rock, wobei die Doppelkerben übereinstimmen. Nähen Sie die Vorderkanten von der Oberkante bis genau 4.5 cm über der unteren Schnittkante zusammen. Am Ende der Naht mit der Nadel im Stoff drehen und über die untere Kante des Besatzes bis 4.5 cm oberhalb der Schnittkante nähen.



Beschneiden Sie den Besatz dicht an der Naht. Beschneiden Sie den Rock bis auf 1.5 cm an der Innenkante des Besatzes.

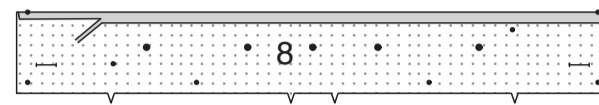


STEPHEN Sie die Vorderkante des Besatzes so weit wie möglich **UNTER**. Wenden Sie den Besatz nach innen. Bügeln Sie. Heften Sie die oberen Schnittkanten zusammen.

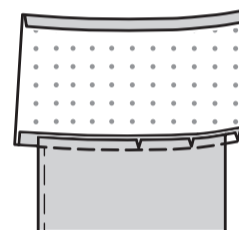
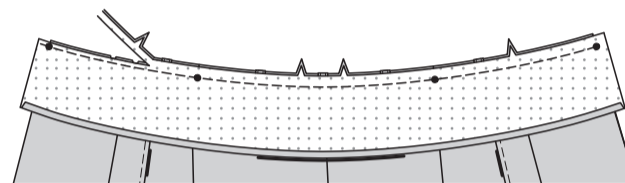


BUND

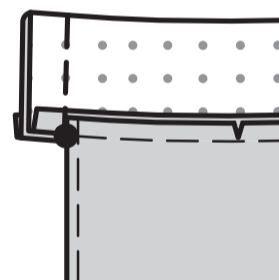
Bügeln Sie die Einlage auf die linke Seite des BUNDS (8). Bügeln Sie unter 1.5 cm an der langen nicht eingekerbten Kante des Taillenbunds. Beschneiden Sie die nach unten gebügelte Kante bis auf 1 cm.



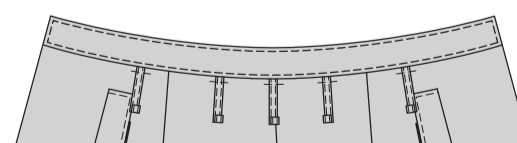
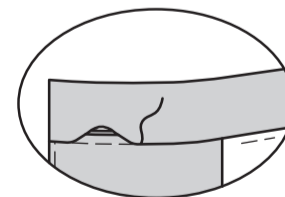
Stecken Sie den Bund rechts auf rechts an den Rock, wobei die Mitten übereinstimmen und die inneren kleinen Punkte an den Seitennähten und die restlichen kleinen Punkte an den Öffnungskanten platziert werden. Halten Sie den Rock so ein, dass er zwischen den Kerben passt, heften Sie. Nähen Sie, **BESCHNEIDEN** Sie die Naht. Bügeln Sie die Nahtzugaben zum Bund hin und schneiden Sie die Kurven ein, wo nötig.



Falten Sie den Bund rechts auf rechts entlang der Faltlinie, wobei die kleinen Punkte übereinstimmen. Nähen Sie die Enden. **BESCHNEIDEN**.

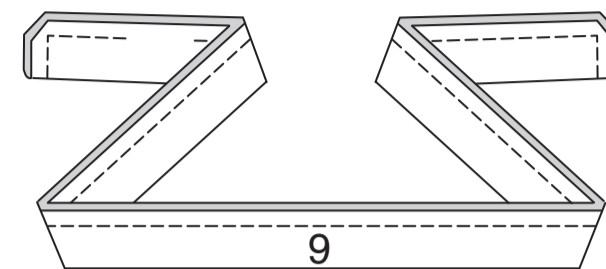


Wenden Sie den Bund entlang der Faltlinie nach innen, bügeln Sie. **SÄUMEN** Sie die gebügelte Kante über die Naht. **STEPHEN** Sie den Bund an der Außenseite 6 mm von den fertigen Kanten und der Naht entfernt **AB**.

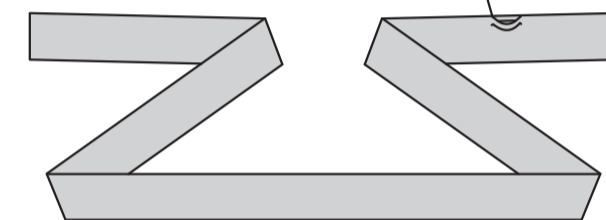


GÜRTEL

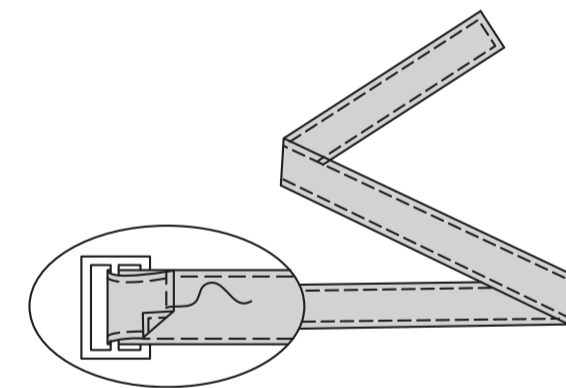
Falten Sie den GÜRTEL (9) der Länge nach zur Hälfte rechts auf rechts, so dass die Schnittkanten gerade sind. Nähen Sie, lassen Sie dabei eine Öffnung zum Wenden. **BESCHNEIDEN** Sie die Naht und die Ecken.



Wenden Sie den Gürtel; bügeln Sie. **SÄUMEN** Sie die Öffnung geschlossen.

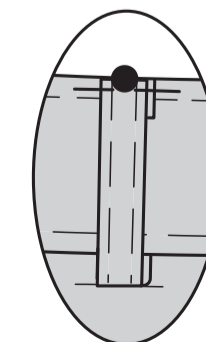


STEPHEN Sie den GÜRTEL 6 mm von den Außenkanten **AB**. Schieben Sie ein Ende des Gürtels über den Mittelsteg der Schnalle, schlagen Sie dabei das untere Ende entlang der Faltlinie um; nähen Sie dicht an der Innenkante, so dass der Steg umschlossen wird.



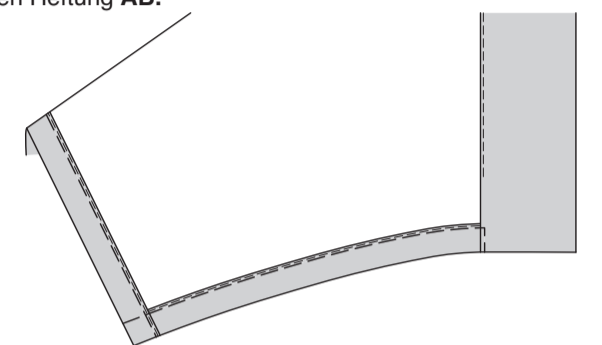
ABSCHLUSS

Wenden Sie die freien Enden der Träger über den Bund, zentrieren Sie dabei über den großen Punkten, sodass die Kanten gleichmäßig sind. Nähen Sie dicht an der gebügelten Kante.

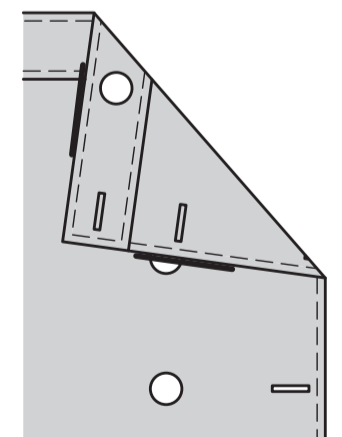
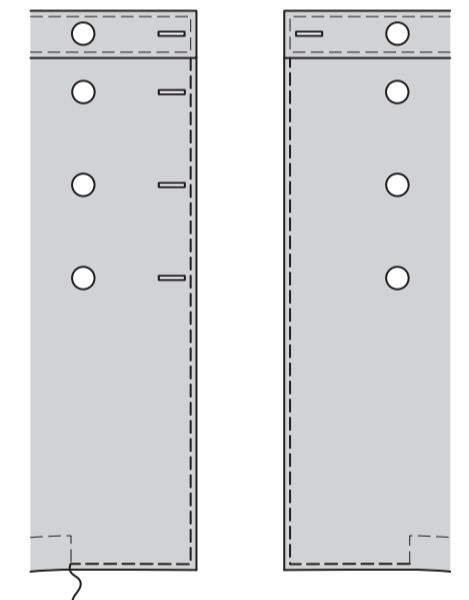


HINWEIS: Die Saumzugabe an der Unterkante des Rocks beträgt 4.5 cm vor dem **ABSCHLUSS** der Schnittkante.

VERSÄÜBERN Sie die unteren Schnittkanten des Rocks. Bügeln Sie den Saum an der Taschentuchkante des Vorderteils, die der Öffnungskante am nächsten liegt, nach oben. Heften Sie den Saum dicht an der inneren gebügelten Kante ODER 6 mm von der Zickzack-/Overlock-Kante entfernt, wobei Sie den Saum wie gezeigt 6 mm über die Innenkante des Vorderteils hinaus an der Unterkante heften. Heften Sie den Saum an den verbleibenden Taschentuchkanten auf die gleiche Weise hoch, wobei Sie die Heftung an den Punkten überkreuzen. **STEPHEN** Sie auf der Außenseite den Saum entlang der oberen Heftung **AB**.



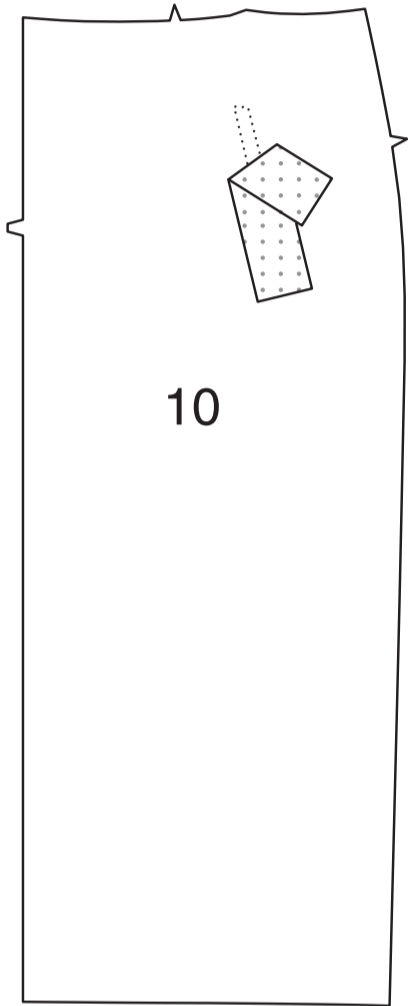
STEPHEN Sie den Rock mit 6 mm Abstand von den Vorder- und Unterkanten bis zur Saumnaht **AB**, wie gezeigt, drehen Sie an der Ecke. Bringen Sie Knopflöcher an beiden Enden des Bunds und auf dem rechten Vorderteil an den Markierungen an. Nähen Sie die Knöpfe an den kleinen Punkten an und nähen Sie auf der Innenseite den verbleibenden Knopf am rechten Bund an den kleinen Punkt.



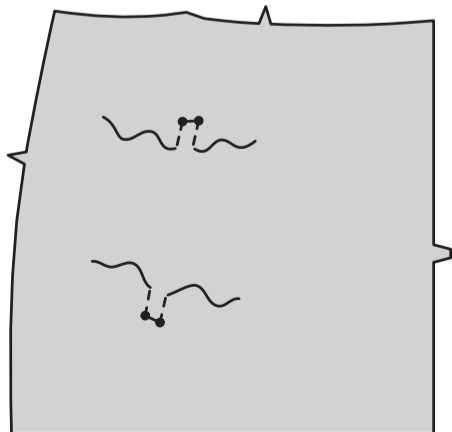
ROCK B

RECHTES VORDERTEIL

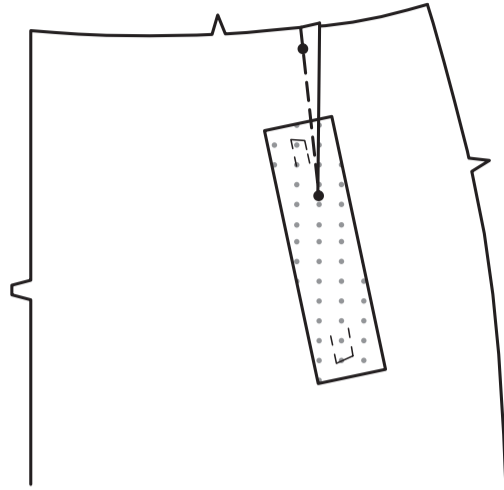
Schneiden Sie zur Unterstützung der Taschenöffnung auf dem RECHTEN VORDERTEIL (10) ein Stück aufbügelbare Einlage aus Ihren Stoffresten zu, schneiden Sie es 5 cm breit und 3.2 cm länger als die Nahtlinien zu. Stecken Sie auf die linke Seite des rechten Vorderteils und zentrieren Sie es über der Nahtlinie. Bügeln Sie sie gemäß den Anweisungen des Herstellers fest.



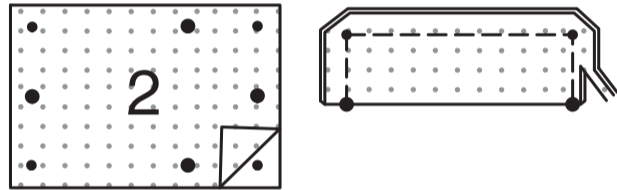
Um die Taschenöffnung zu VERSTÄRKEN, nähen Sie mit feinen Stichen entlang der Ecken der Nahtlinien, wobei Sie die Nadel an kleinen Punkten im Stoff drehen.



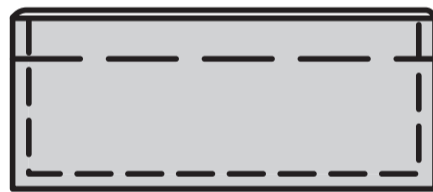
Um einen **ABNÄHER** zu nähen, bringen Sie die unterbrochenen Linien RECHTS AUF RECHTS, wobei die kleinen Punkte übereinstimmen. Nähen Sie entlang der gestrichelten Linie vom breiten Ende bis zur Spitze. Bügeln Sie den Abnäher an dieser Spitze nicht.



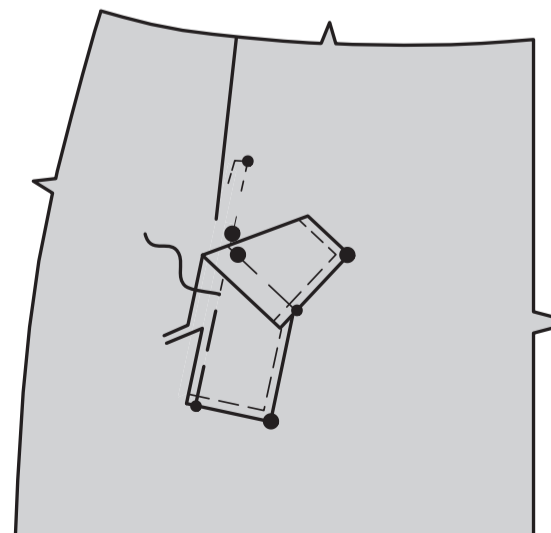
Bringen Sie die aufbügelbare Einlage auf der linken Seite des PASPELSTREIFENS (2) an. Legen Sie den Paspelstreifen entlang der Falllinie rechts auf rechts, wobei die kleinen und großen Punkte übereinstimmen. Nähen Sie die Enden. **BESCHNEIDEN** Sie die Naht und die Ecken.



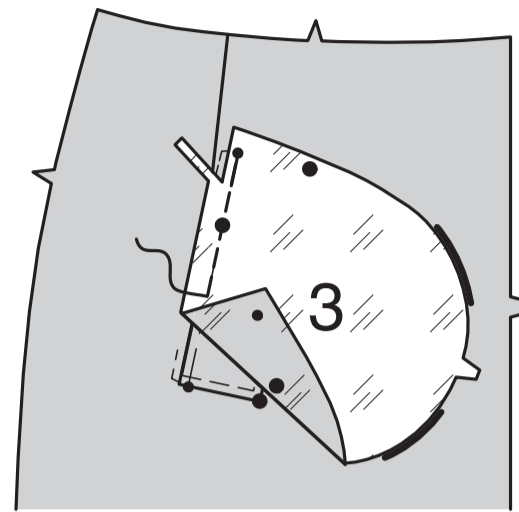
Wenden Sie den Paspelstreifen auf die rechte Seite. Bügeln Sie. Heften Sie 1.5 cm von den Schnittkanten entfernt. **STEPHEN** Sie 6 mm von den fertigen Kanten **AB**.



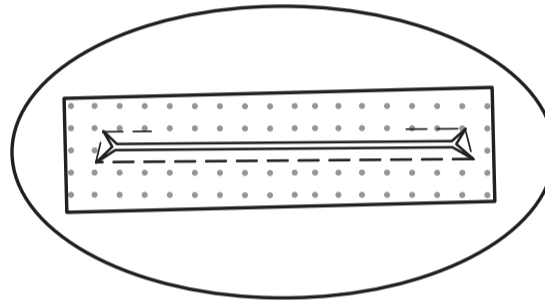
Drehen Sie den Abnäher zur Seitennahtkante, damit er sich nicht in der Paspelstreifennaht verfängt. Stecken Sie den Paspelstreifen auf der Außenseite auf das Vorderteil und heften Sie entlang der unteren Nahtlinie, wobei die kleinen und großen Punkte übereinstimmen; heften Sie zwischen den kleinen Punkten. Beschneiden Sie die Nahtzugaben des Paspelstreifens auf 6 mm.



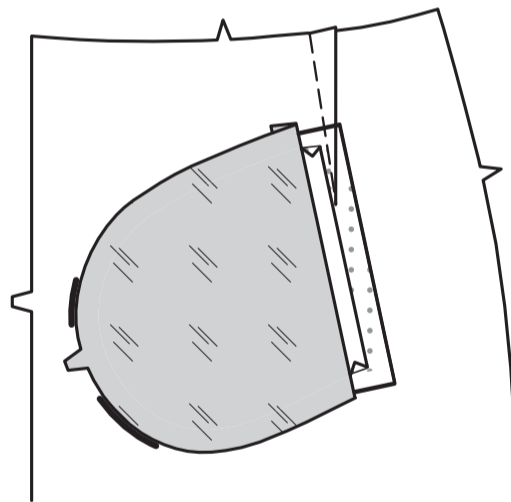
Stecken Sie den **TASCHENBESATZ** (3) rechts auf rechts auf das Vorderteil (über den Paspelstreifen) wobei die kleinen und großen Punkte übereinstimmen. Nähen Sie entlang der Nahtlinie zwischen den kleinen Punkten, stepen Sie mit Rückstichen an den kleinen Punkten und achten Sie darauf, nicht in Abnäher und Ränder zu verfangen. Beschneiden Sie die Nahtzugaben des Besatzes auf 6 mm.



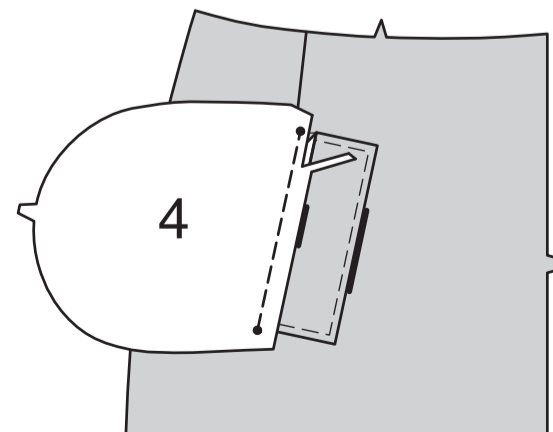
Schlitzten Sie das Vorderteil entlang der Schlitzlinie ein und schneiden Sie es entlang der diagonalen Linien zur Verstärkung der Nähte an den Ecken ein. (Abnäher, Paspelstreifen oder Taschenbesatz nicht einschneiden).



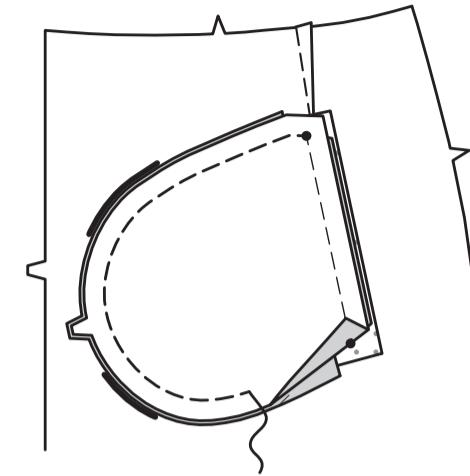
Wenden Sie den Taschenbesatz nach innen. Bügeln Sie.



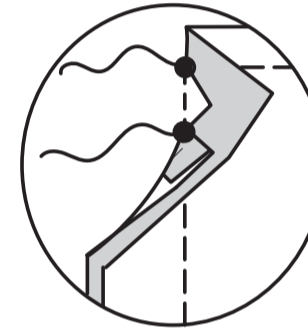
Stecken Sie die **TASCHE** (4) rechts auf rechts auf das Vorderteil, wobei die kleinen Punkte und die Nahtlinie mit der oberen Nahtlinie übereinstimmen. Nähen Sie zwischen den kleinen Punkten. Beschneiden Sie die Nahtzugaben der Tasche auf 6 mm.



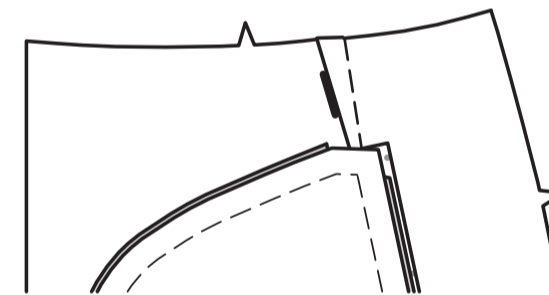
Tasche und dreieckige Enden nach innen wenden; bügeln. Stecken Sie die Tasche rechts auf rechts auf den Besatz, wobei die Kerben und kleinen Punkte übereinstimmen, so dass die Schnittkanten gerade sind.



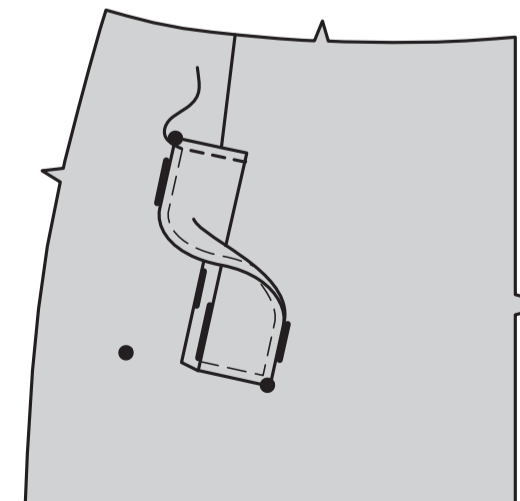
Nähen Sie die eingeschnittenen Enden des Vorderteils an den Besatz und die Tasche, lassen Sie dabei das Vorderteil und den Abnäher frei.



Bügeln Sie den Abnäher zur vorderen Mitte hin.

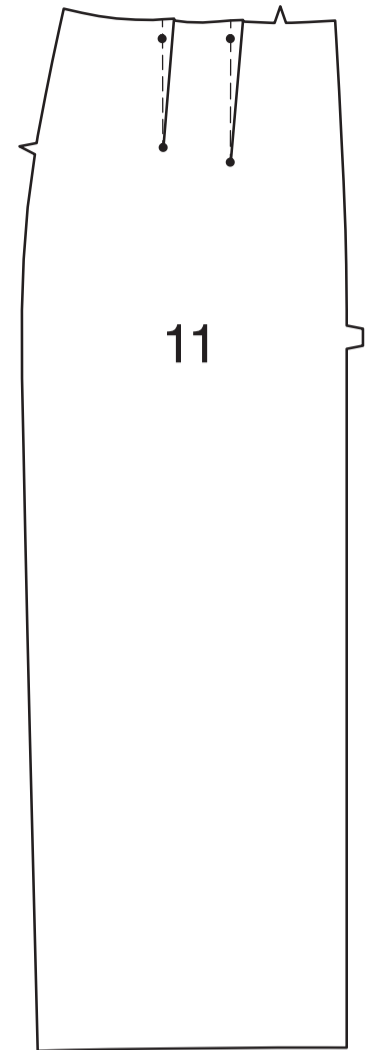


Bügeln Sie auf der Außenseite den Paspelstreifen nach oben, wobei die großen Punkte übereinstimmen; stecken. Nähen Sie die Enden entlang der Absteppnaht ODER nähen Sie die Unterseite des Paspelstreifens unsichtbar an das Vorderteil.

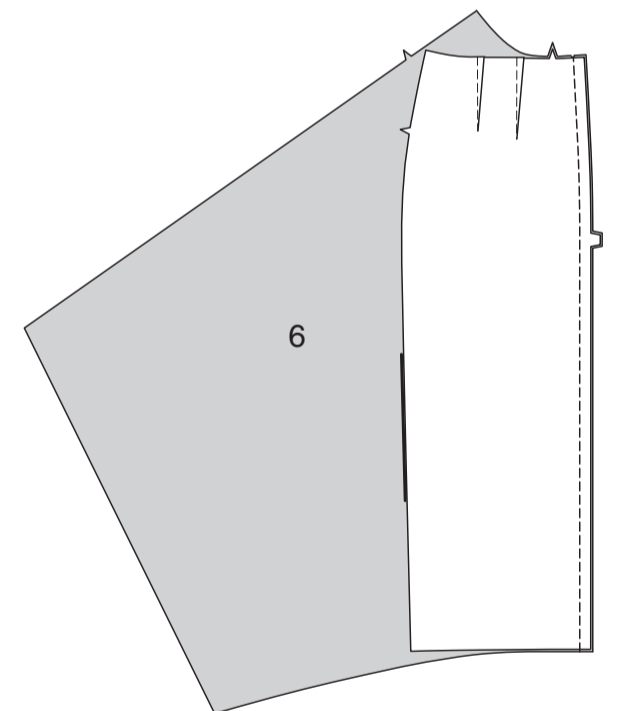


RÜCKENTEIL UND SEITENNÄHTE

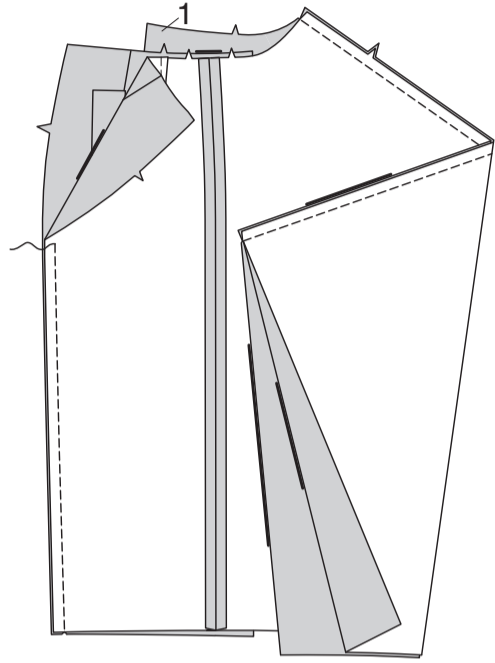
Machen Sie **ABNÄHER** im RECHTEN RÜCKENTEIL (11) wie beim Vorderteil; bügeln Sie zur hinteren Mitte.



Nähen Sie das linke RÜCKENTEIL (6) an das rechte Rückenteil in der hinteren Mitte, wobei die Doppelkerben übereinstimmen.



Nähen Sie das linke VORDERTEIL (1) und das rechte Vorderteil an das zuvor zusammengesetzte Rückenteil an den Seiten, wobei die Einzelkerben übereinstimmen.



STEPPEN Sie die Oberkante des Rocks 1.3 cm von der Schnittkante entfernt in Pfeilrichtung **FEST**. Die Steppnaht wird in den folgenden Abbildungen nicht gezeigt.

Fahren Sie wie bei Modell A fort – Siehe Schritte 16 bis 35.

