

FABRIC CUTTING LAYOUTS

⊕ Indicates Bustline, Waistline, Hipline and/or Biceps. Measurements refer to circumference of Finished Garment (Body Measurement + Wearing Ease + Design Ease). Adjust Pattern if necessary.

Lines shown are CUTTING LINES, however, 5/8" (1.5cm) SEAM ALLOWANCES ARE INCLUDED, unless otherwise indicated. See SEWING INFORMATION for seam allowance.

Find layout(s) by Garment/View, Fabric Width and Size. Layouts show approximate position of pattern pieces; position may vary slightly according to your pattern size.

All layouts are for with or without nap unless specified. For fabrics with nap, pile, shading or one-way design, use WITH NAP layout.

RIGHT SIDE OF PATTERN	WRONG SIDE OF PATTERN	RIGHT SIDE OF FABRIC	WRONG SIDE OF FABRIC
-----------------------	-----------------------	----------------------	----------------------

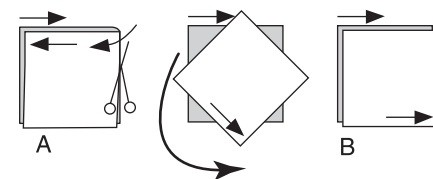
S/T = SIZE(S)/TAILLE(S)  
 \* = WITH NAP/AVEC SENS  
 S/L = SELVAGE(S)/LISIÈRE(S)  
 AS/TT = ALL SIZE(S)/TOUTES TAILLE(S)  
 \*\* = WITHOUT NAP/SANS SENS  
 F/P = FOLD/PLIURE  
 CF/PT = CROSSWISE FOLD/PLIURE TRAME

Position fabric as indicated on layout. If layout shows...  
**GRAINLINE**—Place on straight grain of fabric, keeping line parallel to selvage or fold. ON "with nap" layout arrows should point in the same directions. (On Fur Pile fabrics, arrows point in direction of pile.)

**SINGLE THICKNESS**—Place fabric right side up. (For Fur Pile fabrics, place pile side down.)

**DOUBLE THICKNESS**  
 WITH FOLD—Fold fabric right sides together.

\* **WITHOUT FOLD**—With right sides together, fold fabric CROSSWISE. Cut fold from selvage to selvage (A). Keeping right sides together, turn upper layer completely around so nap runs in the same direction as lower layer.



**FOLD**—Place edge indicated exactly along fold of fabric. NEVER cut on this line.

When pattern piece is shown like this...



• Cut other pieces first, allowing enough fabric to cut this piece (A). Fold fabric and cut piece on fold, as shown (B).

★ Cut piece only once. Cut other pieces first, allowing enough fabric to cut this piece. Open fabric; cut piece on single layer.

Cut out all pieces along cutting line indicated for desired size using long, even scissor strokes, cutting notches outward.

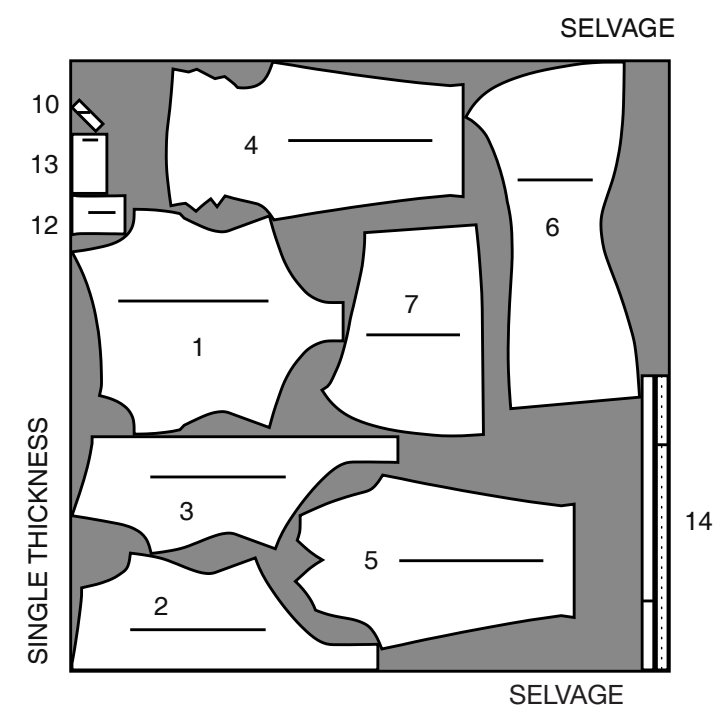
Transfer all markings and lines of construction before removing pattern tissue. (Fur Pile fabrics, transfer markings to wrong side.)

**NOTE:** Broken-line boxes ( a! b! c! ) in layouts represent pieces cut by measurements provided.

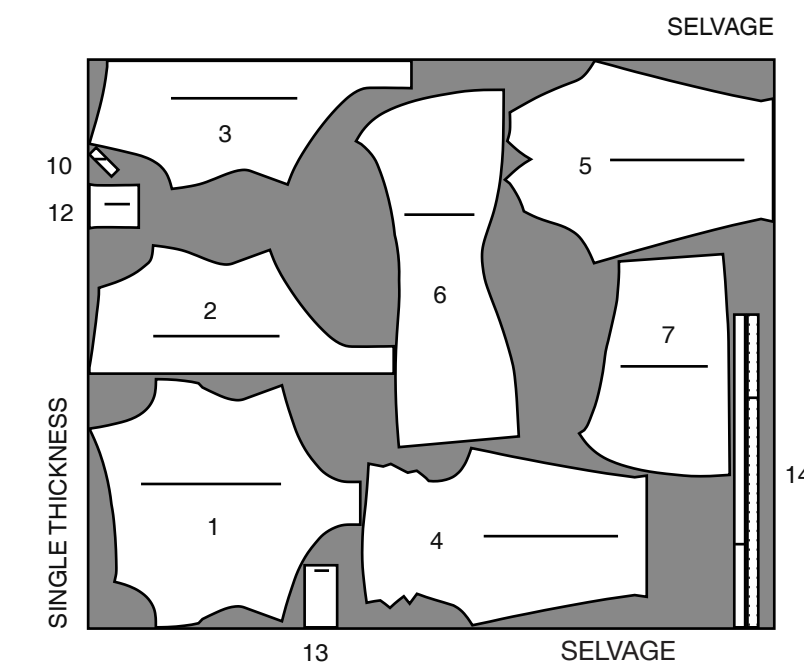
BODYSUIT A / COMBINAISON COURTE A

PIECES: 1 2 3 4 5 6 7 10 12 13 14

60" (150 cm)  
 S/T  
 8 10 12 14 16 18



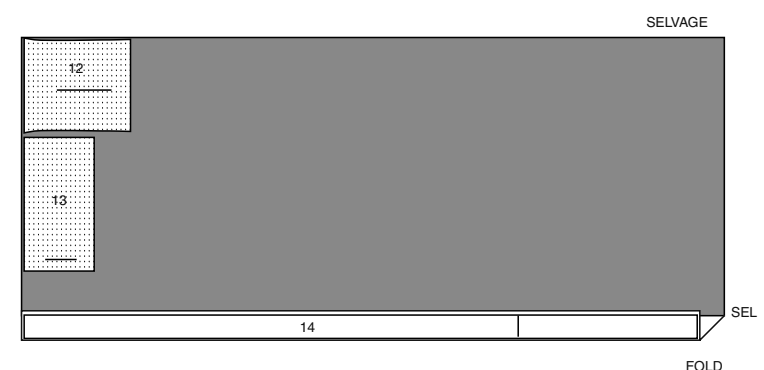
60" (150 cm)  
 AS/TT  
 20 22 24 26



PAPER BACKED FUSIBLE WEBBING A,B / VOILE THERMOCOLLANT SUR PAPIER A, B

PIECES: 12 13 14

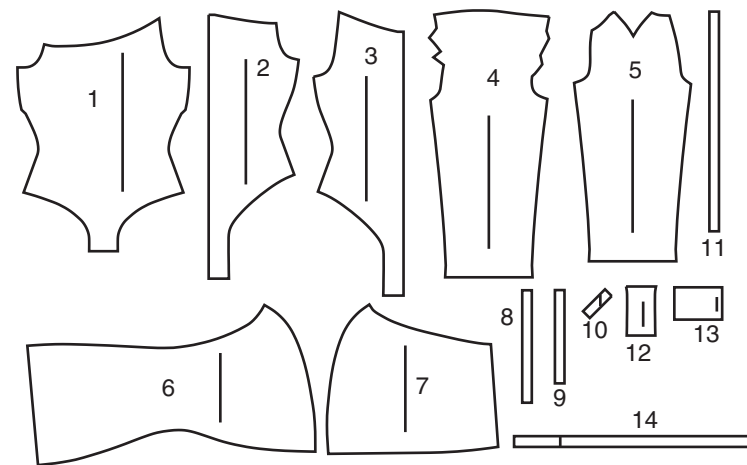
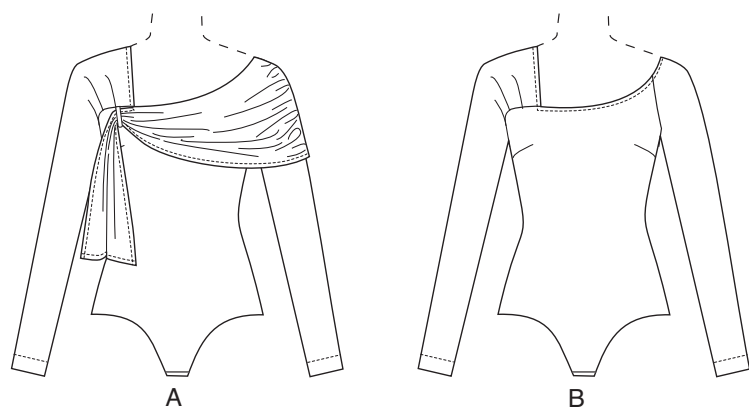
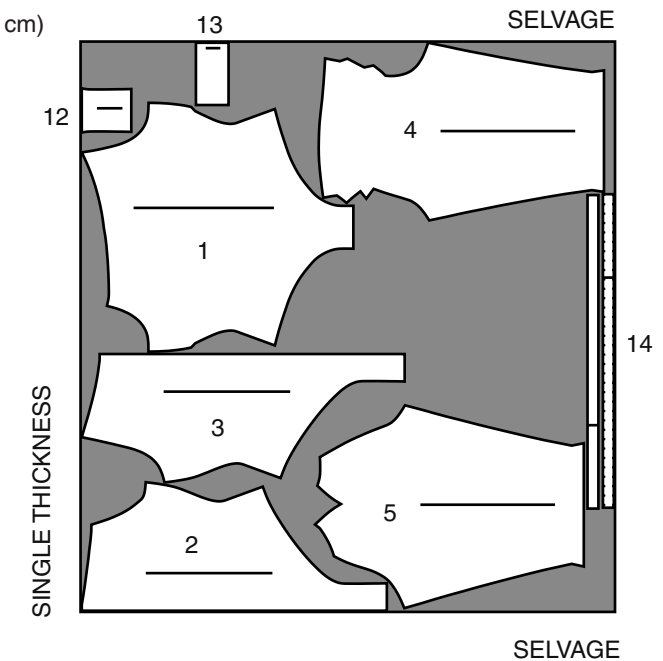
17" (43cm) WITHOUT NAP / SANS SENS  
 AS/TT



BODYSUIT B / COMBINAISON COURTE B

PIECES: 1 2 3 4 5 12 13 14

60" (150 cm)  
 AS/TT



- |                                  |  |
|----------------------------------|--|
| 1 Front-A,B                      | 1 Devant - A, B                              |
| 2 Right Back-A,B                 | 2 Dos droit - A, B                           |
| 3 Left Back-A,B                  | 3 Dos gauche - A, B                          |
| 4 Right Sleeve-A,B               | 4 Manche droite - A, B                       |
| 5 Left Sleeve-A,B                | 5 Manche gauche - A, B                       |
| 6 Front Drape-A                  | 6 Drapé devant - A                           |
| 7 Back Drape-A                   | 7 Drapé dos - A                              |
| 8 Elastic Guide for Shoulder-A,B | 8 Guide pour élastique de l'épaule - A, B    |
| 9 Stay for Gathers-A             | 9 Soutien pour fronces - A                   |
| 10 Loop-A                        | 10 Boucle - A                                |
| 11 Elastic Guide for Neck-A,B    | 11 Guide pour élastique de l'encolure - A, B |
| 12 Crotch Facing-A,B             | 12 Parementure d'entrejambe - A, B           |
| 13 Lower Front Facing-A,B        | 13 Parementure devant inférieur - A, B       |
| 14 Front and Back Facing-A,B     | 14 Parementure devant et dos - A, B          |

BODY MEASUREMENTS / MESURES DU CORPS

Sizes/Tailles	MISSES/JEUNE FEMME									
	8	10	12	14	16	18	20	22	24	26
Bust (ins)	31½	32½	34	36	38	40	42	44	46	48
Waist	24	25	26½	28	30	32	34	37	39	41
Hip	33½	34½	36	38	40	42	44	46	48	50
Bk. Wst Lgth.	15¾	16	16¼	16½	16¾	17	17¼	17½	17¾	18
T. poitrine (cm)	80	83	87	92	97	102	107	112	117	122
T. taille	61	64	67	71	76	81	87	94	97	104
T. hanches	85	88	92	97	102	107	112	117	122	127
Nuque à taille	40	40.5	41.5	42	42.5	43	44	44	45	46

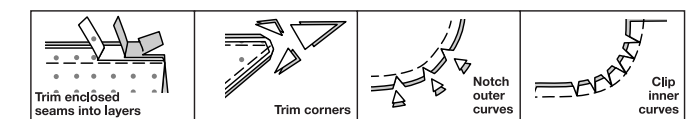
SEWING INFORMATION

5/8" (1.5cm) SEAM ALLOWANCES ARE INCLUDED, (unless otherwise indicated)

ILLUSTRATION SHADING KEY

Right Side	Wrong Side	Interfacing	Lining	Underlining
------------	------------	-------------	--------	-------------

Press as you sew. Press seams flat, then press open, unless otherwise instructed. Clip seam allowances, where necessary, so they lay flat.



GLOSSARY

Sewing methods in **BOLD TYPE** have Sewing Tutorial Video available. Scan **QR CODE** to watch videos:

**DART** - See **Darts**: "sewing flat dart" video.

**DOUBLE-STITCH** - See **Machine Stitches**: "how to double-stitch" video.

**GATHER** - See **Gathering**: "sewing two row gathers" video.

**TOPSTITCH** - See **Machine Stitches**: "how to topstitch" video.

**UNDERSTITCH** - See **Machine Stitches**: "how to understitch" video.

GENERAL INSTRUCTIONS FOR FOUR-WAY STRETCH KNITS

Use a size 12/80 ball-point sewing machine needle and synthetic thread.

Use one of the following methods to stitch seams in four-way stretch knits. These seams will help prevent stitches from breaking when garment is worn.

**DOUBLE-STITCHED SEAMS** - Stitch seam along seamline using a stretch stitch OR zigzag stitch; stitch again 1/4" (6mm) away in seam allowance. Trim close to second stitching OR overlock seam.

Straight stitch is not recommended for two-way stretch fabrics.

**NOTE:** When **DOUBLE-STITCHED** seams are indicated, seams will be illustrated in double-straight stitched seams.

SEWING TUTORIALS



SCAN ME

Build your skills viewing short, easy-to-follow videos at [simplicity.com/sewingtutorials](http://simplicity.com/sewingtutorials)

PATTERN PIECES WILL BE IDENTIFIED BY NUMBERS THE FIRST TIME THEY ARE USED.

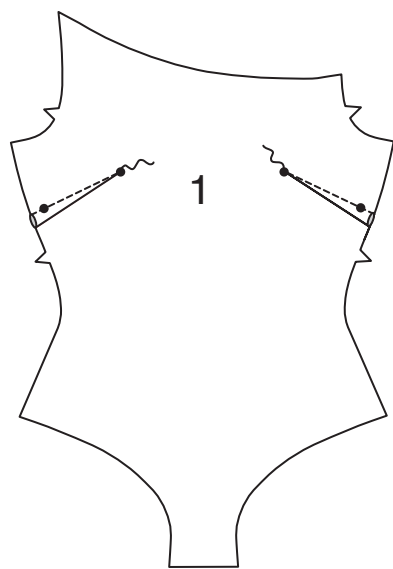
STITCH 5/8" (1.5CM) SEAMS WITH RIGHT SIDES TOGETHER UNLESS OTHERWISE STATED.

BODYSUIT A, B

NOTE: Under each sub-heading, the first View mentioned will be illustrated, unless otherwise indicated.

FRONT AND BACK A, B

1. To make DARTS in FRONT (1), with RIGHT sides together, fold fabric through center of dart, bringing broken lines and small dots together. Stitch dart from wide end to point. Press dart down.

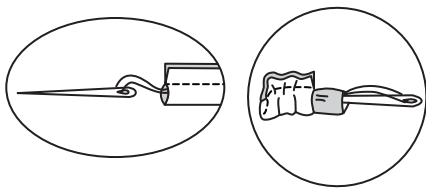


2. FOR VIEW A:  
Fold LOOP (10) in half, lengthwise, with RIGHT sides together. Stitch a scant 1/4" (6mm) from fold edge, stretching loop while stitching.

10



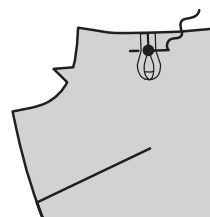
3. With a needle, attach a strong thread to one end of loop. Draw needle eye forward, through fold, turning loop RIGHT side out.



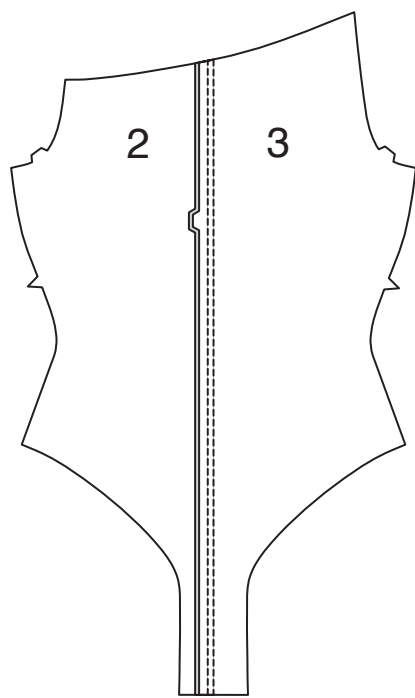
4. Fold loop, bringing ends together, as shown. To keep ends of loop together, hand-tack inner edges within seam allowance.



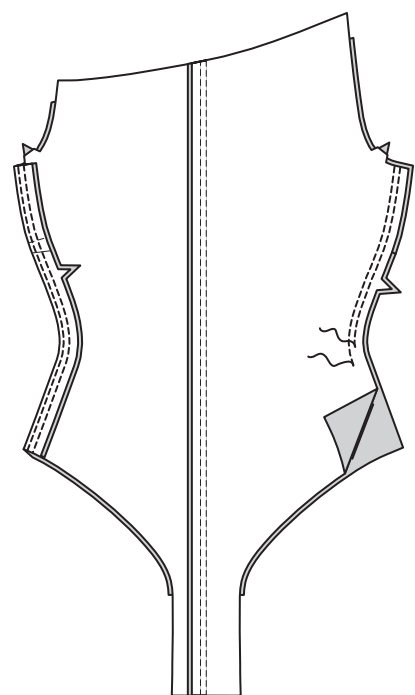
5. On OUTSIDE, center and pin loop to upper edge of front over small dot, as shown, having raw edges even. Baste.



6. FOR VIEWS A, B:  
Stitch RIGHT BACK (2) to LEFT BACK (3) at center back in a DOUBLE-STITCHED seam. Press seam toward one side.

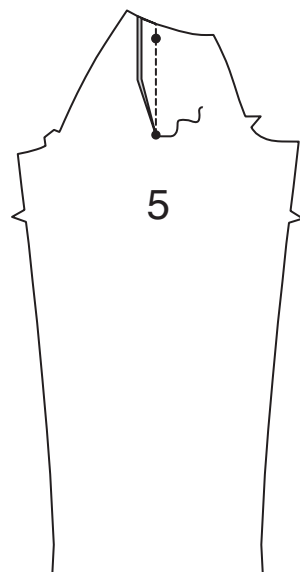


7. DOUBLE-STITCH back to front at sides; press seams towards back.

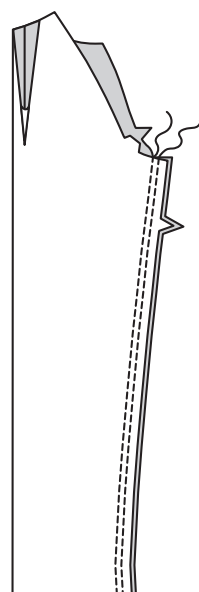


LEFT SLEEVE A, B

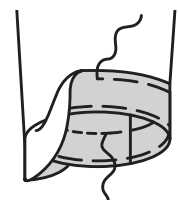
8. Stitch DART seam in LEFT SLEEVE (5), bringing broken lines and small dots together. Press dart open as far as possible.



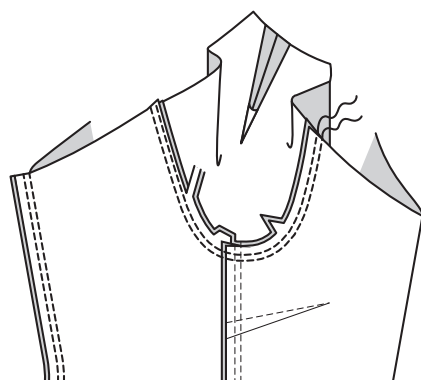
9. Stitch underarm in a DOUBLE-STITCHED seam; press seam toward back.



10. Turn up 1-1/4" (3.2cm) sleeve hem. Baste close to fold. Baste hem in place 1/4" (6mm) from raw edge. Press. On outside, TOPSTITCH hem along upper basting.



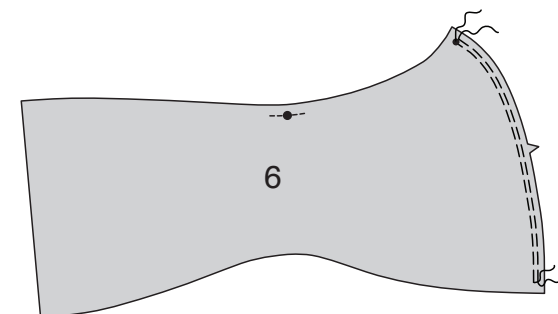
11. With RIGHT sides together and raw edges even, pin sleeve to left armhole, matching underarm seams and notches. Baste. Stitch. Stitch again 1/4" (6mm) away in seam allowance. Trim close to second stitching. Press seam allowances flat. Turn seam toward sleeve.



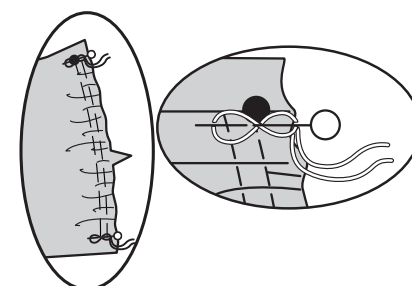
DRAPE A

12. To reinforce front upper edge of FRONT DRAPE (6), using fine stitches, stitch along seam line for about 1" (2.5cm) on each side of large dot, stitching through large dot.

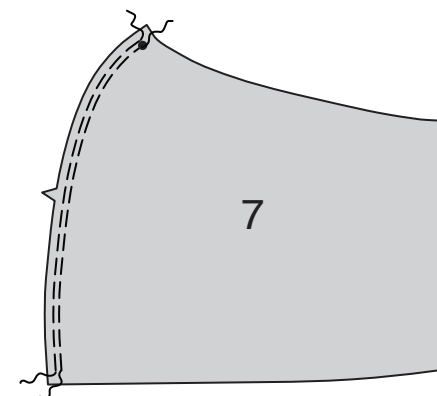
GATHER notched edge between small dot and seam line on lower edge.



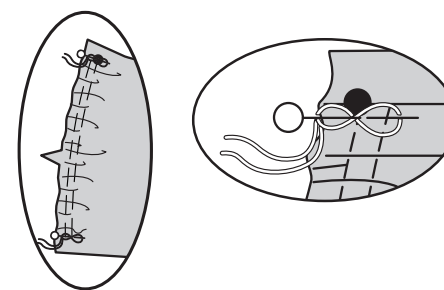
13. Pull up gathering stitches on front drape to measure 8-1/2" (21.5cm) between small dot and seam line; wrap thread ends around pins in figure eights, as shown. Distribute fullness evenly.



14. GATHER notched edge of BACK DRAPE (7) between small dot and seam line on lower edge.

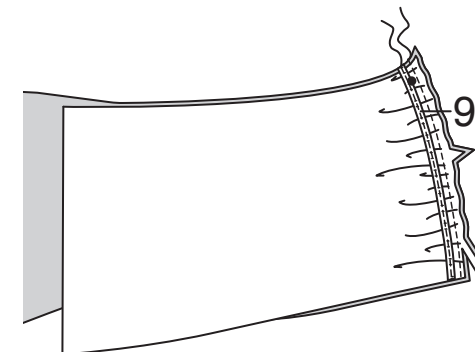


15. Pull up gathering stitches on back drape to measure 8-1/2" (21.5cm) between small dot and lower seam line; wrap thread ends around pins in figure eights. Distribute fullness evenly.

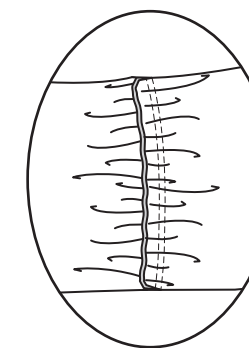


16. Pin shoulder edges of front and back drape together, matching small dots and notches. Cut one piece of twill tape the length of STAY FOR GATHERS (9).

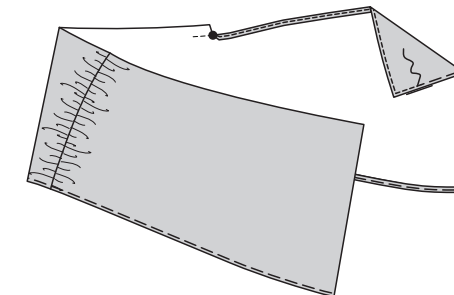
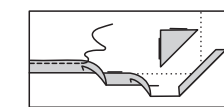
Pin tape to wrong side of back seam allowance, having inner edge along seam line, and raw edges even, as shown. If necessary, re-adjust gathers to fit between seam lines on tape. Stitch along center of tape through all thicknesses. Stitch again 1/4" (6mm) away in seam allowance; trim close to second stitching.



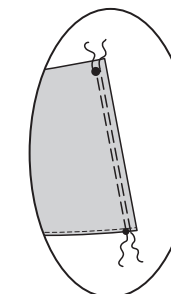
17. To reduce bulkiness, trim corners of seam within seam allowance only, as shown. Press seam towards back.



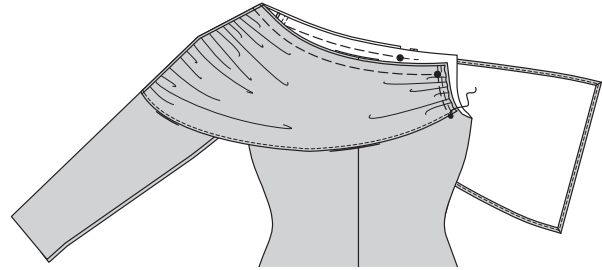
18. Clip seam allowance on front drape to reinforcement stitching at large dot, being careful not to cut through stitching. Press under 5/8" (1.5cm) hem allowance on lower edge, front end, and upper edge of front as far as clip, as shown. Open out corners on front end. Turn under corners diagonally where crease lines cross; trim to 1/4" (6mm). Tuck under raw edges to meet crease; press. Baste close to inner pressed edge, squaring stitching as close to clip as possible, as shown. On OUTSIDE, TOPSTITCH along basting.



19. GATHER back edge of drape between small and large dots.

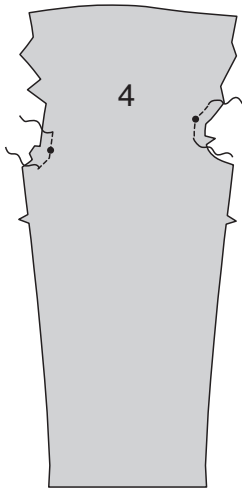


**20.** On outside, pin wrong side of drape to neck and right back armhole edge, matching centers, shoulder seam to dart seam, small, and large dots, as shown. Pull up gathering stitches on back end of drape to fit. Baste raw edges together, keeping unattached edges of front drape out of the way.

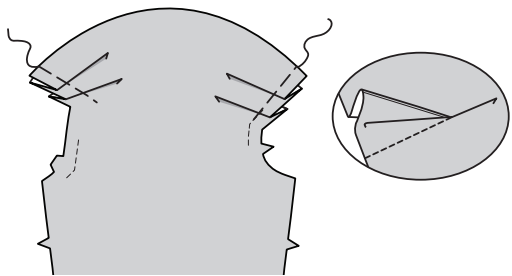


**CONTINUE AS FOLLOWS FOR VIEWS A, B**

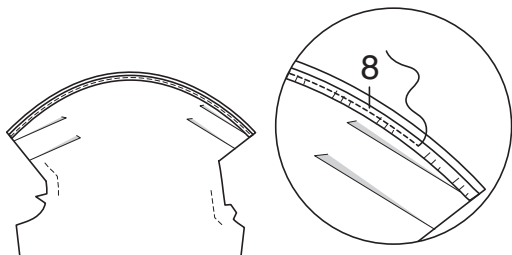
**21.** To reinforce armhole edge of RIGHT SLEEVE (4), using fine stitches, stitch along seam line for about 1" (2.5cm) on each side of each small dot, as shown, stitching through small dot.



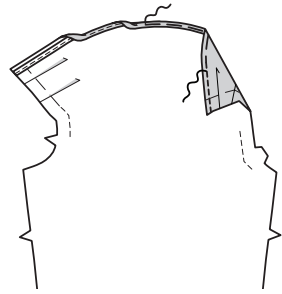
**22.** To make pleats on armhole edges, on OUTSIDE, fold along solid lines. Bring folds to broken lines; pin. Baste across raw edges.



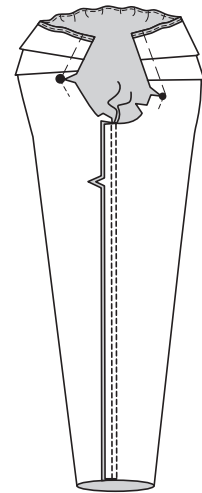
**23.** Cut one piece of elastic the length of ELASTIC GUIDE FOR SHOULDER (8). On inside, pin elastic to upper edge of sleeve, having outer edges and raw ends even, as shown. Stitch along center of elastic, gently stretching elastic between seam lines as you stitch.



**24.** Turn shoulder edge twice to the inside along inner edge of elastic, encasing elastic. Baste. On outside, TOPSTITCH a scant 1/4" (6mm) from outer edge catching in elastic. Gently stretch elastic as you stitch.



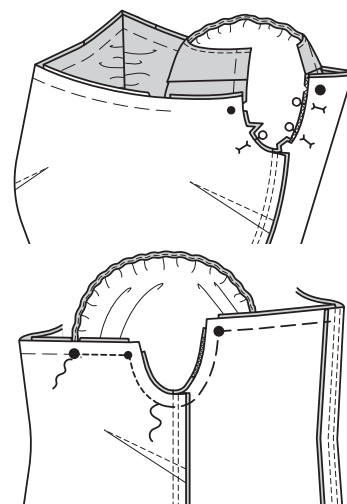
**25. DOUBLE-STITCH** underarm seam; press seam toward back. Clip seam allowance on armhole edges of sleeve to reinforcement stitches at small and large dots, being careful not to clip through stitching.



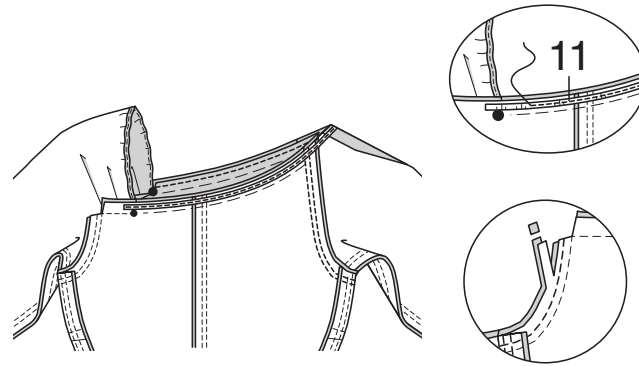
**26.** Turn up 1-1/4" (3.2cm) sleeve hem. Baste close to fold. Baste hem in place 1/4" (6mm) from raw edge. Press. On outside, TOPSTITCH hem along upper basting.



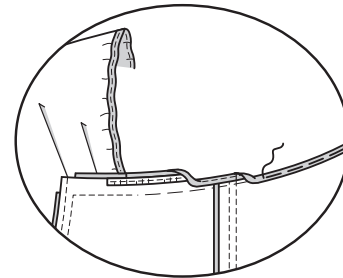
**27.** With RIGHT sides together, pin sleeve to right armhole (over back end of drape for View A), matching underarm seams and notches, spreading sleeve seam allowances apart at small and large dots to fit. Pin pleated edges of sleeve to upper edge of front and back; baste. Stitch, pivoting at small and large dots at corners.



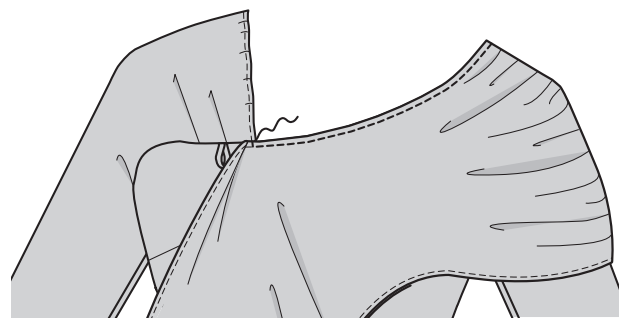
**28.** Stitch armhole again 1/4" (6mm) away in seam allowance. Trim armhole seam allowance close to second stitching; do not trim neck edges at this point. Press seam allowances flat. Turn armhole seam toward sleeve. Cut one piece of elastic the length of ELASTIC FOR NECK (11). On wrong side, pin elastic to remaining neck edge, having outer edges even, extending ends beyond small and large dot at ends of pleats. Stitch along center of elastic, gently stretching elastic as you stitch.



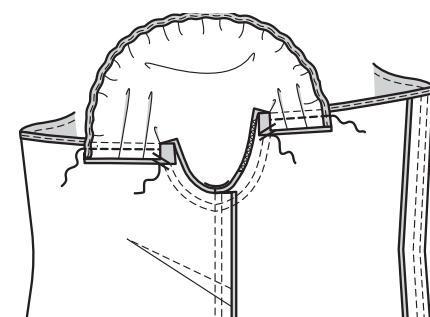
**29.** Turn elastic twice to the inside along inner edge of elastic, keeping pleated seam allowance out of the way, as shown. Hand-baste close to inner edge of elastic, gently stretching elastic as you stitch, encasing elastic.



**30.** Turn bodysuit right side out. On outside, TOPSTITCH neck edge scant 1/4" (6mm) from outer edge, squaring stitching to meet stitching on right sleeve; gently stretch elastic as you stitch, catching in elastic.

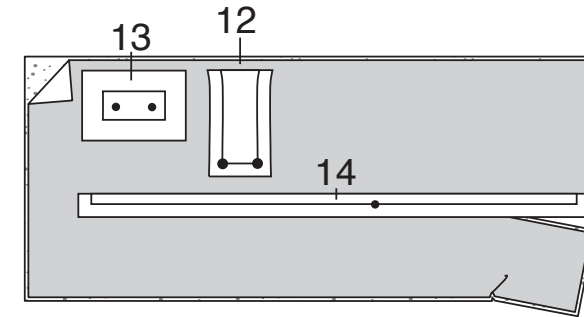


**31.** Turn seam down and hand-tack raw edges to armhole seam allowance.

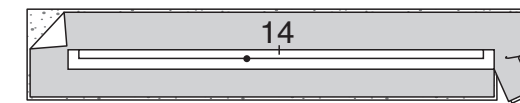


**LEG OPENINGS AND CROTCH**

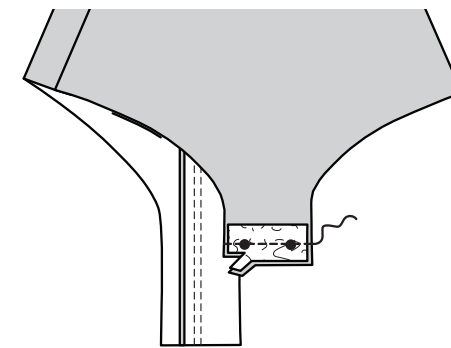
**32.** To prepare facings for crotch and legs, fuse paper backed fusible webbing to WRONG side of fabric, following manufacturer's directions. Pin WRONG side of CROTCH FACING (12), LOWER FRONT FACING (13), and FRONT AND BACK FACING (14) tissue pattern pieces to RIGHT side of prepared fabric, leaving room to cut an additional front and back facing. Cut out pieces. Transfer markings.



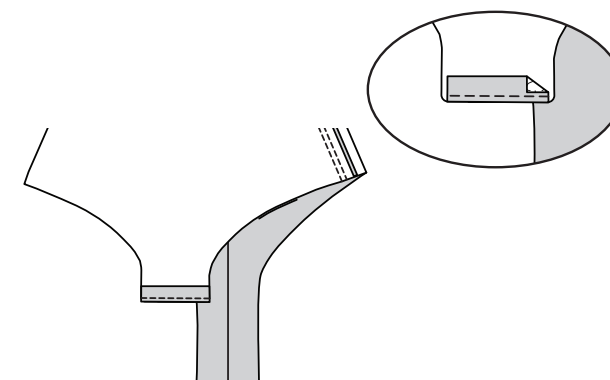
**33.** Flip FRONT AND BACK FACING tissue pattern and pin WRONG side of pattern to RIGHT side of prepared fabric. Cut out piece. Transfer markings.



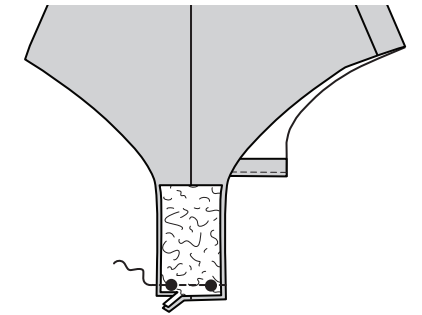
**34.** Remove paper backing from lower front facing. With right sides together and raw edges even, stitch lower front facing to front along lower edge, matching small dots. Trim seam.



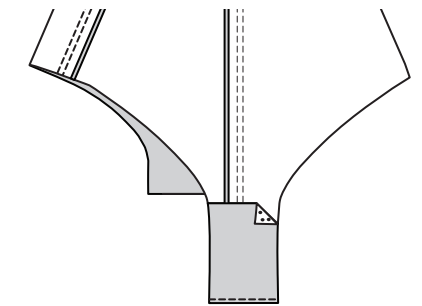
**35. UNDERSTITCH** lower front facing. Turn facing to inside, having raw edges even. Fuse in place.



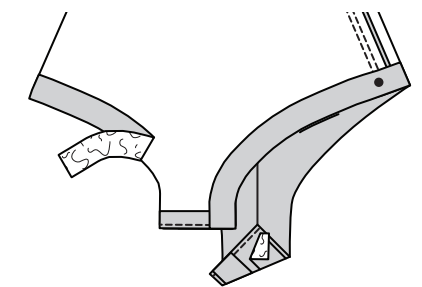
**36.** Remove paper backing from crotch facing. With RIGHT sides together and raw edges even, stitch crotch facing to front at lower edge, matching large dots. Trim seam.



**37. UNDERSTITCH** crotch facing. Turn facing to inside, having raw edges even. Fuse in place.

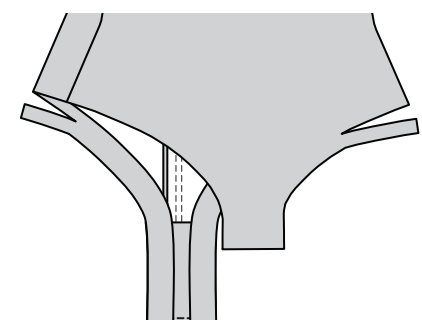


**38.** Remove paper backing from front and back facings. Place facing on wrong side of leg openings, matching small dot to side seam, having raw edges even. Fuse in place.

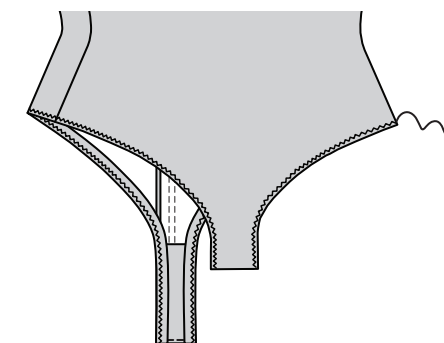


**FINISHING**

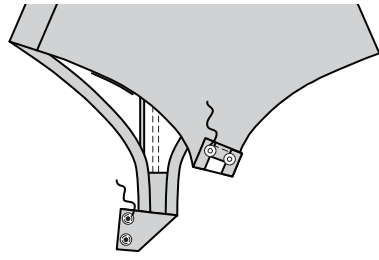
**39.** Trim away 5/8" (1.5cm) seam allowance on each leg, as shown.



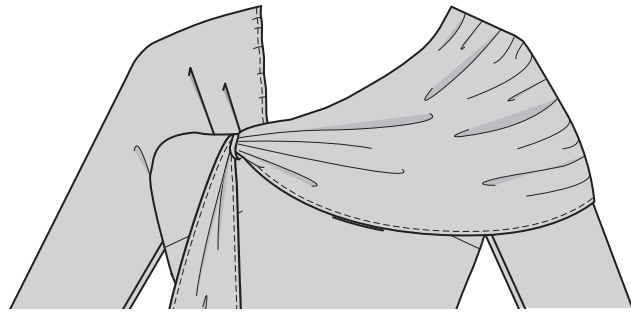
**40.** If desired, zigzag outer raw edges of legs using a small zigzag stitch. Zigzag will not be shown in the following illustrations.



**41.** On OUTSIDE, sew socket halves of snaps to lower edge of back at small dots.  
On INSIDE, sew knob halves to lower edge of front at small dots.



**42. VIEW A:**  
Insert free end of drape through loop.



## FRANÇAIS

### PLANS DE COUPE

⊕ Indique: pointe de poitrine, ligne de taille, de hanches et/ou avantbras. Ces mesures sont basées sur la circonférence du vêtement fini. (Mesures du corps + Aisance confort + Aisance mode) Ajuster le patron si nécessaire.

Les lignes épaisses sont les LIGNES DE COUPE, cependant, des rentrés de 1.5cm sont compris, sauf si indiqué différemment. Voir EXPLICATIONS DE COUTURE pour largeur spécifiée des rentrés.

Choisir le(s) plan(s) de coupe selon modèle/largeur du tissu/taille. Les plans de coupe indiquent la position approximative des pièces et peut légèrement varier selon la taille du patron.

Les plans de coupe sont établis pour tissu avec/sans sens. Pour tissu avec sens, pelucheux ou certains imprimés, utiliser un plan de coupe AVEC SENS.

ENDROIT DU PATRON	ENVERS DU PATRON	ENDROIT DU TISSU	ENVERS DU TISSU
-------------------	------------------	------------------	-----------------

S/T = SIZE(S)/TAILLE(S)  
\* = WITH NAP/AVEC SENS  
S/L = SELVAGE(S)/LISIÈRE(S)  
AS/TT = ALL SIZE(S)/TOUTES TAILLE(S)  
\*\* = WITHOUT NAP/SANS SENS  
F/P = FOLD/PLIURE  
CF/PPT = CROSSWISE FOLD/PLIURE TRAME

Disposer le tissu selon le plan de coupe. Si ce dernier indique...

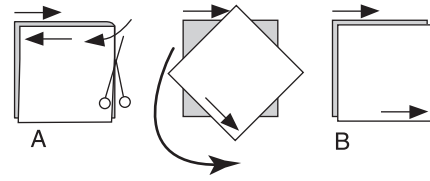
DROIT FIL—A placer sur le droit fil du tissu, parallèlement aux lisières ou au pli. Pour plan "avec sans," les flèches seront dirigées dans la même direction. (Pour fausse fourrure, placer la pointe de la flèche dans le sens descendant des poils.)

SIMPLE EPAISSEUR—Placer l'endroit sur le dessus. (Pour fausse fourrure, placer le tissu l'endroit dessous.)

DOUBLE EPAISSEUR

AVEC PLIURE—Placer endroit contre endroit.

\* SANS PLIURE—Plier le tissu en deux sur la TRAME, endroit contre endroit. Couper à la pliure, de lisière à lisière (A). Placer les 2 épaisseurs dans le même sens du tissu, endroit contre endroit (B).



PLIURE—Placer la ligne du patron exactement sur la pliure NE JAMAIS COUPER sur cette ligne.

Si la pièce se présente ainsi...

• Couper d'abord les autres pièces, réservant du tissu (A). Plier le tissu et couper la pièce sur la pliure, comme illustré (B).

★ Couper d'abord les autres pièces, réservant pour la pièce en question. Déplier le tissu et couper la pièce sur une seule épaisseur.

Couper régulièrement les pièces le long de la ligne de coupe indiquée pour la taille choisie, coupant les crans vers l'extérieur.

Marquer repères et lignes avant de retirer le patron. (Pour fausse fourrure, marquer sur l'envers du tissu.)

NOTE: Les parties encadrées avec des pointillées sur les plans de coupe (a! b! c!) représentent les pièces coupées d'après les mesures données.

### EXPLICATIONS DE COUTURE

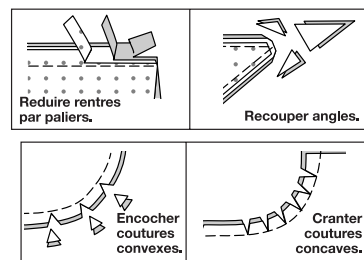
#### RENTRES DE COUTURE COMPRIS

Les rentrés sont tous de 1.5cm, sauf si indiqué différemment.

#### LEGENDE DES CROQUIS

Endroit	Envers	Entoilage
Doublure	Triplure	

Au fur et à mesure de l'assemblage, repasser les rentrés ensemble puis ouverts, sauf si contre indiqué. Pour aplatir les coutures, cranter les rentrés où nécessaire.



### GLOSSAIRE

Les termes de couture imprimés en **CARACTÈRES GRAS** ont l'aide d'une Vidéo de Tutoriel de couture. Scannez le CODE QR pour regarder les vidéos :

**PINCE** — reportez-vous à la vidéo Pincés : "coudre une pince plate".

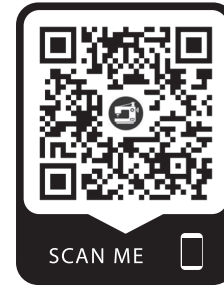
**DOUBLE-PIQÛRE** — reportez-vous à la vidéo Points à la machine : "comment faire une double-piqûre".

**FRONCER** - reportez-vous à la vidéo Froncer : "coudre deux rangées de fronces".

**SURPIQUER**- reportez-vous à la vidéo Points à la machine : "comment faire une surpiqûre".

**SOUS-PIQUER**- reportez-vous à la vidéo Points à la machine : "comment faire une sous-piqûre".

TUTORIELS DE COUTURE



Développez vos compétences en regardant des vidéos courtes et faciles à suivre sur [simplicity.com/sewingtutorials](http://simplicity.com/sewingtutorials).

### INSTRUCTIONS GÉNÉRALES POUR LES TRICOTS EXTENSIBLES DANS LES DEUX SENS

Utiliser une aiguille point bille taille 12/80 et du fil synthétique.

Utiliser une des méthodes suivantes pour piquer les coutures des tricotés extensibles dans les deux sens. Ces coutures vous aideront à empêcher que les points se cassent au moment de porter le vêtement.

**COUTURES À DOUBLE-PIQÛRE** - piquer la couture sur la ligne de couture en utilisant du point extensible OU du point zigzag ; piquer de nouveau à 6 mm de la valeur de couture. Égaliser près de la seconde piqûre OU piquer au point de surjet.

Le point droit n'est pas recommandé pour les tissus extensibles en largeur.

**NOTE** : S'il est indiqué des coutures à **DOUBLE-PIQÛRE**, les coutures seront montrées en coutures doubles droites.

**LES PIÈCES DU PATRON SERONT IDENTIFIÉES PAR DES NUMÉROS LA PREMIÈRE FOIS QU'ELLES SERONT UTILISÉES.**

**PIQUER DES COUTURES DE 1.5 CM ENDROIT CONTRE ENDROIT, SAUF INDIQUÉ DIFFÉREMMENT.**

### COMBINAISON COURTE A, B

**NOTE** : Au-dessous de chaque sous-titre, les croquis montrent le premier modèle, sauf indiqué différemment.

### DEVANT ET DOS A, B

**1.** Pour faire les PINCES sur le DEVANT (1), ENDROIT CONTRE ENDROIT, plier le tissu à travers le milieu de la pince, en amenant les lignes pointillées et les petits cercles l'un sur l'autre. Piquer la pince depuis l'extrémité la plus large jusqu'à la pointe. Presser la pince vers le bas.

**2. POUR LE MODÈLE A** : Plier la BOUCLE (10) en deux dans le sens de la longueur, ENDROIT CONTRE ENDROIT. Piquer à un peu moins de 6 mm du bord de la pliure, en étendant la boucle au fur et à mesure.

**3.** Avec une aiguille, attacher un fil résistant à une extrémité de la boucle. Tirer sur l'aiguille vers le devant à travers la pliure, en retournant la boucle à l'ENDROIT.

**4.** Plier la boucle en amenant les extrémités l'une sur l'autre, comme illustré. Pour maintenir les extrémités de la boucle ensemble, fixer à la main les bords intérieurs à l'intérieur de la valeur de couture.

**5.** Sur l'ENDROIT, centrer et épingler la boucle sur le bord supérieur du devant par-dessus le petit cercle, comme illustré et ayant les bords non finis au même niveau. Bâtir.

**6. POUR LES MODÈLES A, B** : Piquer le DOS DROIT (2) et le DOS GAUCHE (3) sur le milieu du dos en couture à **DOUBLE-PIQÛRE**. Presser la couture vers un côté.

**7.** Faire une **DOUBLE-PIQÛRE** sur le dos et le devant sur les côtés ; presser les coutures vers le dos.

### MANCHE GAUCHE A, B

**8.** Piquer la couture de la PINCE dans la MANCHE GAUCHE (5), en amenant les lignes pointillées et les petits cercles l'un sur l'autre. Presser la pince ouverte aussi loin que possible.

**9.** Piquer la couture de dessous de bras en couture à **DOUBLE-PIQÛRE** ; presser la couture vers le dos.

**10.** Relever un ourlet de 3.2 cm sur la manche. Bâtir près de la pliure. Bâtir l'ourlet en place à 6 mm du bord non fini. Presser. Sur l'endroit, **SURPIQUER** l'ourlet le long du bâti supérieur.

**11.** ENDROIT CONTRE ENDROIT et ayant les bords non finis au même niveau, épingler la manche sur l'emmanchure gauche, en faisant coïncider les coutures de dessous de bras et les encoches. Bâtir. Piquer, puis piquer à 6 mm de la valeur de couture. Égaliser près de la seconde piqûre. Presser les valeurs de couture ensemble, puis retourner la couture vers la manche.

### DRAPÉ A

**12.** Pour renforcer le bord supérieur du devant du DRAPÉ DEVANT (6), en utilisant des petits points, piquer sur la ligne de couture sur environ 2.5 cm de chaque côté du grand cercle, en piquant à travers le grand cercle. **FRONCER** le bord à encoche entre le petit cercle et la ligne de couture sur le bord inférieur.

**13.** Tirer sur le fauil sur le drapé devant jusqu'à mesurer 21.5 cm entre le petit cercle et la ligne de couture ; envelopper les bouts du fil autour des épingles en forme de huit, comme illustré. Distribuer l'ampleur également.

**14. FRONCER** le bord à encoche du DRAPÉ DOS (7) entre le petit cercle et la ligne de couture sur le bord inférieur.

**15.** Tirer sur le fauil sur le drapé dos jusqu'à mesurer 21.5 cm entre le petit cercle et la ligne de couture inférieure ; envelopper les bouts du fil autour des épingles en forme de huit. Distribuer l'ampleur également.

**16.** Épingler les bords de l'épaule du drapé devant et dos ensemble, en faisant coïncider les petits cercles et les encoches.

Couper un morceau de galon croisé de la longueur du SOUTIEN POUR FRONCES (9).

Épingler le ruban sur l'envers de la valeur de couture du dos, ayant le bord intérieur le long de la ligne de couture et les bords non finis au même niveau, comme illustré.

Si nécessaire, ajuster de nouveau les fronces pour ajuster entre les lignes de couture sur le ruban. Piquer au centre du ruban à travers toute l'épaisseur. Piquer de nouveau à 6 mm sur la valeur de couture ; égaliser près de la seconde piqûre.

**17.** Pour réduire le volume, biaiser les coins de la couture à l'intérieur de la valeur de couture seulement, comme illustré. Presser la couture vers le dos.

**18.** Cranter la valeur de couture sur le drapé devant jusqu'à la piqûre de renfort au grand cercle, en veillant à ne pas couper à travers la piqûre.

Rentrer au fer une valeur de couture d'ourlet de 1.5 cm sur le bord inférieur, l'extrémité du devant et le bord supérieur du devant jusqu'au cran, comme illustré.

Déplier les coins sur l'extrémité du devant. Rentrer les coins en diagonale là où les lignes s'entrecroisent ; couper à 6 mm.

Rentrer les bords non finis pour rejoindre le pli ; presser. Bâtir près du bord intérieur pressé, en piquant à angle droit aussi près possible du cran, comme illustré. Sur l'ENDROIT, **SURPIQUER** le long du bâti.

**19. FRONCER** le bord du dos du drapé entre le petit et le grand cercle.

**20.** Sur l'endroit, épingler l'envers du drapé, sur le bord de l'encolure et de l'emmanchure du dos droit, en faisant coïncider les milieux, la couture d'épaule avec la couture de la pince, les petits et les grands cercles, comme illustré.

Tirer sur le fauil sur l'extrémité du dos du drapé pour ajuster.

Bâtir ensemble les bords non finis, en maintenant les bords sans attacher du drapé devant à l'opposé.

CONTINUER COMME SUIVANT POUR LES  
MODÈLES A, B

**21.** Pour renforcer le bord de l'emmanchure de la MANCHE DROITE (4), en utilisant des petits points, piquer sur la ligne de couture sur environ 2.5 cm de chaque côté du petit cercle, comme illustré, en piquant à travers le petit cercle.

**22.** Pour faire les plis sur l'ENDROIT des bords de l'emmanchure, plier le long des lignes continues. Amener les pliures vers les lignes pointillées ; épingler. Bâter les bords non finis.

**23.** Couper un morceau d'élastique de la longueur du GUIDE POUR ÉLASTIQUE DE L'ÉPAULE (8). Sur l'envers, épingler l'élastique sur le bord supérieur de la manche, ayant les bords extérieurs et les bords non finis au même niveau, comme illustré. Piquer au centre de l'élastique, en étendant doucement l'élastique entre les lignes de couture au fur et à mesure.

**24.** Retourner le bord de l'épaule deux fois vers l'intérieur le long du bord intérieur de l'élastique, en enfermant l'élastique. Bâter. Sur l'endroit, **SURPIQUER** à un peu moins de 6 mm du bord extérieur en saisissant l'élastique. Étendre doucement l'élastique au fur et à mesure que vous piquez.

**25.** Faire une **DOUBLE-PIQÛRE** sur la couture de dessous de bras ; presser la couture vers le dos. Cranter la valeur de couture sur les bords de l'emmanchure de la manche jusqu'aux points de renfort sur les petits et les grands cercles, en veillant à ne pas cranter à travers la piqûre.

**26.** Relever un ourlet de 3.2 cm sur la manche. Bâter près de la pliure. Bâter l'ourlet en place à 6 mm du bord non fini. Presser. Sur l'endroit, **SURPIQUER** l'ourlet le long du bâti supérieur.

**27.** ENDROIT CONTRE ENDROIT, épingler la manche sur l'emmanchure droite (par-dessus l'extrémité du dos du drape pour le modèle A), en faisant coïncider les coutures de dessous de bras et les encoches, en séparant les valeurs de couture de la manche sur les petits et les grands cercles pour ajuster. Épingler les bords pliés de la manche sur le bord supérieur du devant et dos ; bâter. Piquer en pivotant aux petits et les grands cercles sur les coins.

**28.** Piquer de nouveau l'emmanchure à 6 mm de la valeur de couture. Égaliser la valeur de couture d'emmanchure près de la seconde piqûre ; ne pas couper les bords de l'encolure à ce point. Presser les valeurs de couture ensemble, puis retourner la couture d'emmanchure vers la manche. Couper un morceau d'élastique de la longueur de l'ÉLASTIQUE POUR L'ENCOLURE (11). Sur l'envers, épingler l'élastique sur le bord de l'encolure restant, ayant les bords extérieurs au même niveau, les extrémités s'étendant au-delà des petits et grands cercles sur les extrémités des plis. Piquer au centre de l'élastique, en étendant doucement l'élastique au fur et à mesure.

**29.** Retourner l'élastique deux fois vers l'intérieur le long du bord intérieur de l'élastique, en maintenant la valeur de couture pliée à l'opposé, comme illustré. Bâter à la main près du bord intérieur de l'élastique, en étendant doucement l'élastique au fur et à mesure, en enfermant l'élastique.

**30.** Retourner la combinaison courte à l'endroit. Sur l'endroit, **SURPIQUER** le bord de l'encolure à un peu moins de 6 mm du bord extérieur, en piquant à angle droit pour rejoindre la piqûre sur la manche droite ; étendre doucement l'élastique au fur et à mesure que vous piquez, en saisissant l'élastique.

**31.** Rabattre la couture et fixer à la main les bords non finis sur la valeur de couture d'emmanchure.

OUVERTURES DE LA JAMBE ET ENTREJAMBE

**32.** Pour préparer les parementures pour l'entrejambe et les jambes, faire adhérer le voile thermocollant sur papier sur l'ENVERS du tissu, en suivant la notice d'utilisation. Épingler l'ENVERS des pièces du patron en tissu de la PAREMENTURE D'ENTREJAMBE (12), de la PAREMENTURE D'ENTREJAMBE INFÉRIEUR (13) et de la PAREMENTURE DEVANT ET DOS (14) sur l'ENDROIT du tissu préparé, en laissant assez d'espace pour couper une autre parementure devant et dos. Découper les pièces. Reporter les marques.

**33.** Retourner le patron en tissu de la PAREMENTURE DEVANT ET DOS et épingler l'ENVERS du patron sur l'ENDROIT du tissu préparé. Découper la pièce. Reporter les marques.

**34.** Enlever le papier de la parementure devant inférieure. Endroit contre endroit et ayant les bords non finis au même niveau, piquer la parementure devant inférieure sur le devant le long du bord inférieur, en faisant coïncider le petit pois. Égaliser la couture.

**35. SOUS-PIQUER** la parementure devant inférieure. Retourner la parementure vers l'intérieur, ayant les bords non finis au même niveau. Faire adhérer en place.

**36.** Enlever le papier de protection de la parementure d'entrejambe. ENDROIT CONTRE ENDROIT et ayant les bords non finis au même niveau, piquer la parementure d'entrejambe et le devant sur le bord inférieur, en faisant coïncider les grands cercles. Égaliser la couture.

**37. SOUS-PIQUER** la parementure d'entrejambe. Retourner la parementure vers l'intérieur, ayant les bords non finis au même niveau. Faire adhérer en place.

**38.** Enlever le papier de protection des parementures devant et dos. Placer la parementure sur l'envers des ouvertures de la jambe, en faisant coïncider le petit cercle avec la couture latérale et ayant les bords non finis au même niveau. Faire adhérer en place.

FINITION

**39.** Recouper une valeur de couture de 1.5 cm sur chaque jambe, comme illustré.

**40.** Si vous désirez, piquer au point zigzag les bords non finis extérieurs des jambes en utilisant un point zigzag. Le point zigzag n'apparaîtra pas dans les croquis suivants.

**41.** Sur l'ENDROIT, coudre les boutons-pression femelles sur les petits cercles du bord inférieur du dos. Sur l'ENVERS, coudre les boutons-pression mâles sur les petits cercles du bord inférieur du devant.

**42. MODÈLE A :** Insérer l'extrémité libre du drapé à travers la boucle.