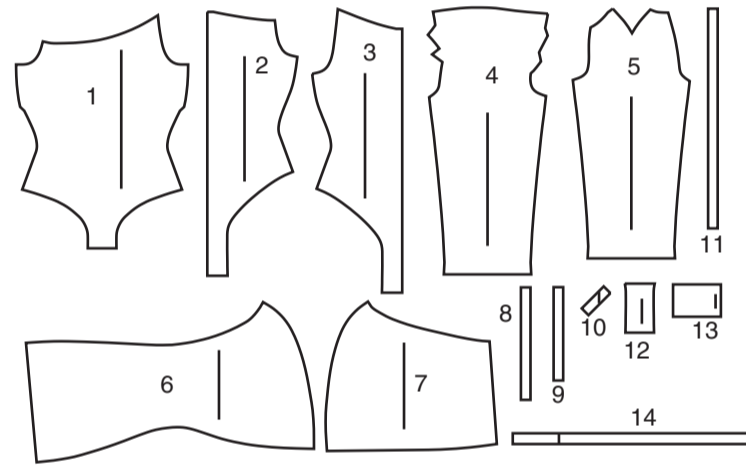
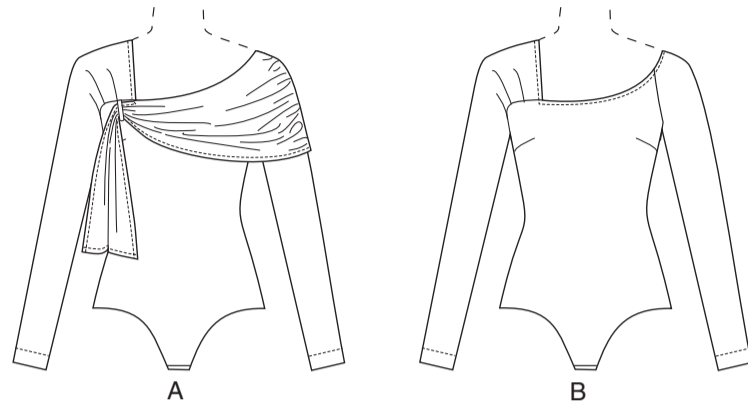


VORDERTEIL



- 1 VORDERTEIL - A,B
- 2 RECHTES RÜCKENTEIL - A,B
- 3 LINKES RÜCKENTEIL - A,B
- 4 RECHTER ÄRMEL - A,B
- 5 LINKER ÄRMEL - A,B
- 6 VORD. DRAPIERUNG- A
- 7 RÜCKW. DRAPIERUNG- A
- 8 GUMMIFÜHRUNG FÜR SCHULTER - A,B
- 9 VERSTÄRKUNGSTEIL FÜR KRÄUSELN - A
- 10 SCHLAUFE - A
- 11 GUMMIFÜHRUNG FÜR HALSAUSSCHNITT - A,B
- 12 SCHRITTBESATZ A,B
- 13 BESATZ DES UNTEREN VORDERTEILS - A,B
- 14 VORD. UND RÜCKW. BESATZ A, B

KÖRPERGRÖSSE

| Größen | MISSES | | | | | | | | | | |
|-------------------|--------|------|------|----|------|-----|-----|-----|-----|-----|--|
| | 8 | 10 | 12 | 14 | 16 | 18 | 20 | 22 | 24 | 26 | |
| Oberweite (cm) | 80 | 83 | 87 | 92 | 97 | 102 | 107 | 112 | 117 | 122 | |
| Taillenweite | 61 | 64 | 67 | 71 | 76 | 81 | 87 | 94 | 97 | 104 | |
| Hüftweite | 85 | 88 | 92 | 97 | 102 | 107 | 112 | 117 | 122 | 127 | |
| rückw. Tailllänge | 40 | 40.5 | 41.5 | 42 | 42.5 | 43 | 44 | 44 | 45 | 46 | |

STOFFSCHNITTEILE

Bezeichnet Brustumfang, Taillenumfang, Hüftumfang und/oder Bizeps. Die Maße beziehen sich auf den Umfang des fertigen Kleidungsstücks (Körpermaß + Trägerleichterung + Design-Erleichterung). Passen Sie das Schnittmuster bei Bedarf an.

Die gezeigten Linien sind SCHNITTLINIEN, jedoch sind Nahtzugaben von 1.5 cm inbegriffen, sofern nicht anders angegeben. Siehe NÄHTIGE INFORMATIONEN für Nahtzugaben.

Suchen Sie das/die Layout(s) nach Kleidungsstück/Ansicht, Stoffbreite und Größe. Die Layouts zeigen die ungefähre Position der Schnittmustererteile; die Position kann je nach Schnittmustergröße leicht variieren.

Alle Layouts sind für Stoffe mit oder ohne Strichrichtung, sofern nicht anders angegeben. Für Stoffe mit Strichrichtung, Flor, Schattierung oder einseitigem Design verwenden Sie das Layout MIT STRICHRICHTUNG.

| | | | |
|--------------------|-------------------|-------------------|------------------|
| | | | |
| RECHTE MUSTERSEITE | LINKE MUSTERSEITE | RECHTE STOFFSEITE | LINKE STOFFSEITE |

G = GRÖSSE
AG = ALLE GRÖSSEN
* = MIT STRICHRICHTUNG
** = OHNE STRICHRICHTUNG
SELVAGE(S) WEBKANTE(N)
FOLD = STOFFBRUCH
SINGLE THINKNESS = EINZELNE DICKE
DOUBLE THINKNESS = DOPPELTE DICKE
CROSSWISE FOLD = QUERFALTE

Positionieren Sie den Stoff wie auf dem Layout angegeben. Wenn das Layout zeigt...

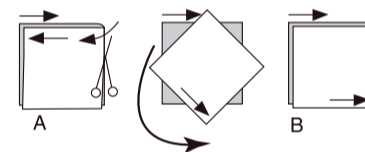
FADENLAUF: Legen Sie die Linie auf den geraden Fadenlauf des Stoffes und halten Sie sie parallel zur Webkante oder zum Falz. Beim Layout "mit Strichrichtung" sollten die Pfeile in dieselbe Richtung zeigen. (Bei Stoffen mit Pelzflor zeigen die Pfeile in Richtung des Flors).

EINZELNE DICKE - Legen Sie den Stoff mit der rechten Seite nach oben. (Bei Webpelzstoffen wird der Flor nach unten gelegt).

DOPPELTE DICKE

MIT STOFFBRUCH - Legen Sie den Stoff mit der rechten Seite nach oben.

OHNE STOFFBRUCH - Legen Sie den Stoff rechts auf rechts und falten Sie ihn kreuzweise. Schneiden Sie den Falz von Webkante zu Webkante ein (A). Halten Sie die rechten Seiten zusammen und drehen Sie die obere Lage vollständig um, so dass der Flor in dieselbe Richtung wie die untere Lage verläuft.



STOFFBRUCH - Legen Sie die angegebene Kante genau entlang der Falz des Stoffes. Schneiden Sie NIEMALS an dieser Linie. Wenn das Schnittmuster so dargestellt ist...

● Schneiden Sie zuerst die anderen Teile zu und lassen Sie dabei genügend Stoff für dieses Teil übrig (A). Falten Sie den Stoff und schneiden Sie das Stück wie gezeigt am Stoffbruch zu (B).



★ Schneiden Sie das Stück nur einmal zu. Schneiden Sie zuerst die anderen Teile zu, so dass genügend Stoff für dieses Teil vorhanden ist. Öffnen Sie den Stoff; schneiden Sie das Teil auf einer einzigen Lage zu.

Schneiden Sie alle Teile entlang der für die gewünschte Größe angegebenen Schnittlinie mit langen, gleichmäßigen Scherenstrichen aus, wobei die Kerben nach außen zeigen.

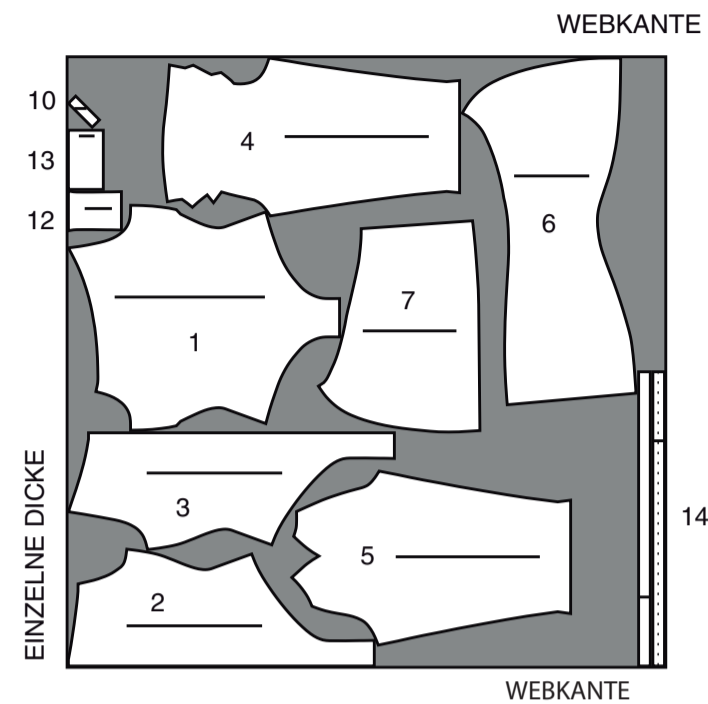
Übertragen Sie alle Markierungen und Konstruktionslinien, bevor Sie das Schnittmustergerüst entfernen. (Bei Pelzflor-Stoffen übertragen Sie die Markierungen auf die linke Seite).

HINWEIS: Die gestrichelten Kästchen (a! b! c!) in den Layouts stellen die Teile dar, die nach den angegebenen Maßen zugeschnitten werden.

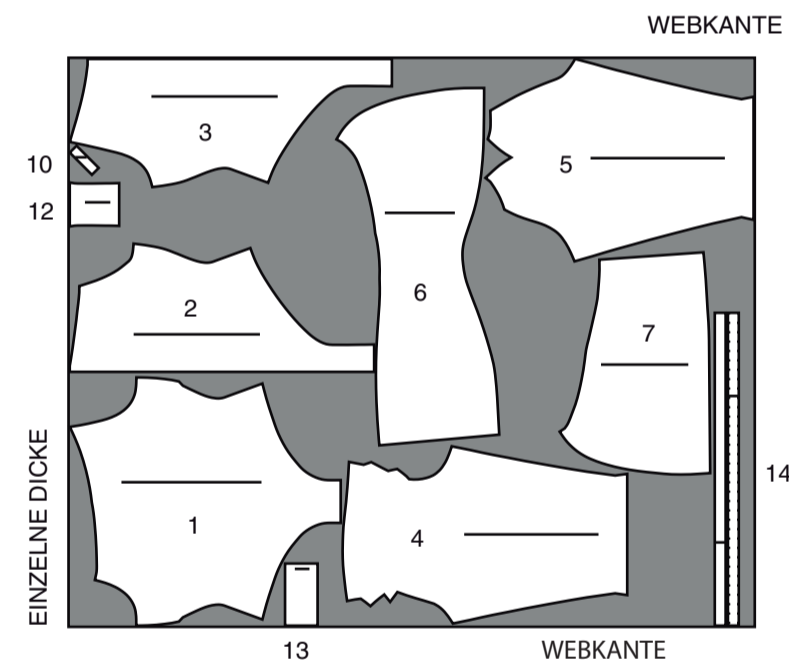
BODY A

TEILE: 1 2 3 4 5 6 7 10 12 13 14

150 cm
G
8 10 12 14 16 18



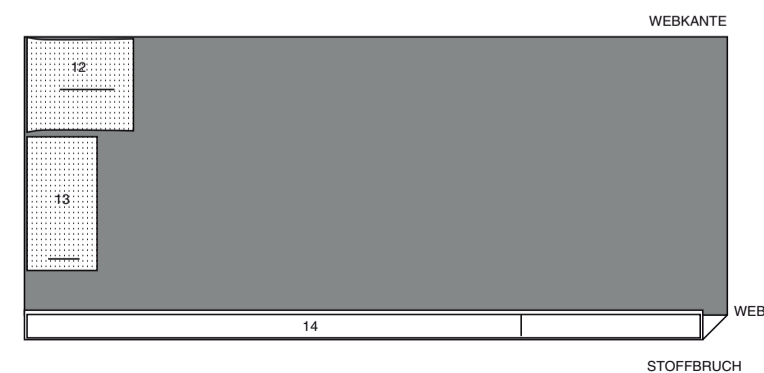
150 cm
AG
20 22 24 26



BÜGELEINLAGE MIT TRÄGERPAPIER A,B

TEILE: 12 13 14

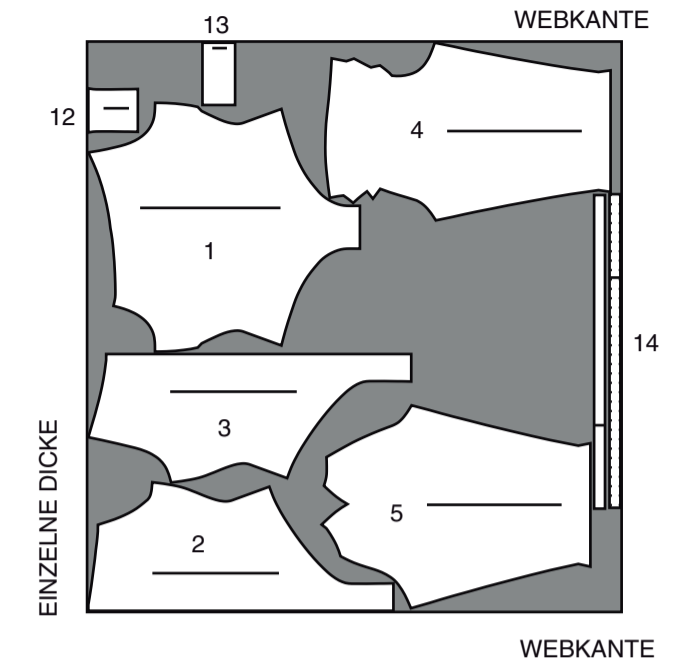
43 cm
AG



BODY B

TEILE: 1 2 3 4 5 12 13 14

150 cm
AG



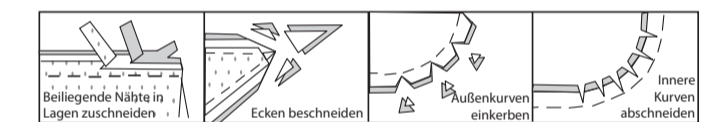
NÄHANGABEN

1.5 cm NAHTZUGABEN SIND INBEGRIFFEN, (sofern nicht anders angegeben).

GRAFIK

| | | | | |
|--------------|-------------|---------|--------|-------------|
| | | | | |
| rechte Seite | linke Seite | Einlage | Futter | Innenfutter |

Bügeln Sie beim Nähen. Nähte flach bügeln, dann aufbügeln, sofern nicht anders angegeben. Schneiden Sie die Nahtzugaben ein, wo nötig, damit sie flach liegen.



GLOSSAR

Für Nähmethoden in FETT gedruckter Schrift ist ein Video mit Nähanleitung verfügbar. Scannen Sie den QR CODE, um die Videos anzusehen:

ABNÄHER - Siehe Abnäher: Video "Flache Abnäher nähen".

DOPPELSTICHE - siehe Maschinenstiche: Video "Wie man mit Doppelseitigen stepp".

EINREIHEN- siehe Kräuseln: Video "Zweireihige Kräuseln nähen".

ABSTEPHEN - siehe Maschinenstiche: Video "Wie man abstepp".

UNTERSTEPHEN - siehe Maschinenstiche: Video "Wie man unterstepp".

ALLGEMEINE ANWEISUNGEN FÜR VIER-WEGE-STRETCH-STRICK
Verwenden Sie eine Nähmaschinenadel der Größe 12/80 und synthetisches Garn.

Verwenden Sie eine der folgenden Methoden zum Nähen von Nähten in elastischen zweiseitigen Strickwaren. Diese Nähte verhindern, dass die Nähte beim Tragen des Kleidungsstücks aufreißen.

DOPPELSTICHE - Nähen Sie die Naht entlang der Nahtlinie mit einem dehnbaren Stich ODER einem Zickzackstich; nähen Sie erneut mit 6 mm Abstand in der Nahtzugabe. Beschneiden Sie dicht an der zweiten Naht OR versäubern Sie die Naht.

Der Geradstich wird für beidseitig dehnbaren Stoffe nicht empfohlen.

HINWEIS: Wenn mit DOPPELSTICHEN gearbeitete Nähte angegeben sind, werden die Nähte als doppelte Geradstichnähte dargestellt.

NÄHTUTORIALS



Erweitern Sie Ihre Fähigkeiten durch kurze, leicht verständliche Videos unter simplicity.com/sewingtutorials.

DIE SCHNITTEILE WERDEN BEI DER ERSTEN VERWENDUNG DURCH NUMMERN GEKENNZEICHNET.

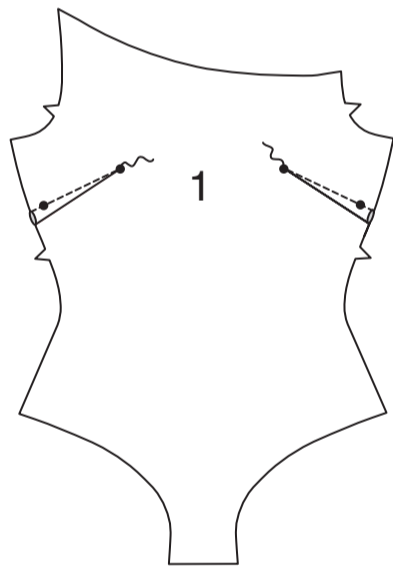
NÄHEN SIE DIE 1.5 CM NÄHTE RECHTS AUF RECHTS, SOFERN NICHT ANDERS ANGEGBEN.

BODY A, B

HINWEIS: Unter jeder Unterüberschrift wird, sofern nicht anders angegeben, das erste Modell.

VORDER- UND RÜCKENTEIL A, B

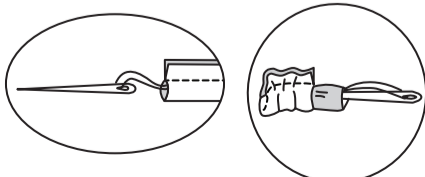
Für die Abnäher im VORDERTEIL (1) falten Sie den Stoff in der Mitte des Abnähers **RECHTS AUF RECHTS**, wobei Sie die gestrichelten Linien und kleinen Punkte zusammenführen. Nähen Sie den Abnäher vom breiten Ende bis zur Spitze. Abnäher nach unten bügeln.



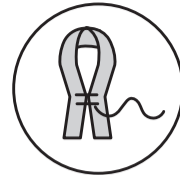
FÜR MODELL A: Falten Sie die SCHLEIFE (10) der Länge nach in der Mitte, **RECHTS AUF RECHTS**. Nähen Sie knapp 6 mm von der Faltkante entfernt, wobei Sie die Schleife beim Nähen dehnen.



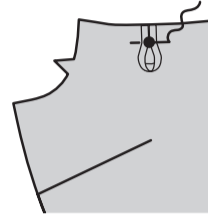
Befestigen Sie mit einer Nadel einen starken Faden an einem Ende der Schleife. Ziehen Sie das Nadelöhr nach vorne, durch die Falte, und drehen Sie die Schleife mit der **RECHTEN** Seite nach außen.



Falten Sie die Schleife und führen Sie die Enden wie gezeigt zusammen. Um die Enden der Schlaufe zusammenzuhalten, heften Sie die Innenkanten innerhalb der Nahtzugabe fest.



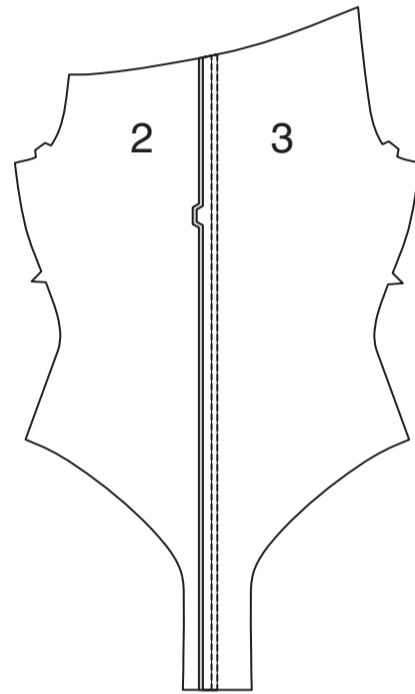
Legen Sie die Schleife auf der **AUSSENSEITE** mittig auf die obere Kante des Vorderteils über dem kleinen Punkt, wie gezeigt, sodass die Schnittkanten gerade sind. Heften.



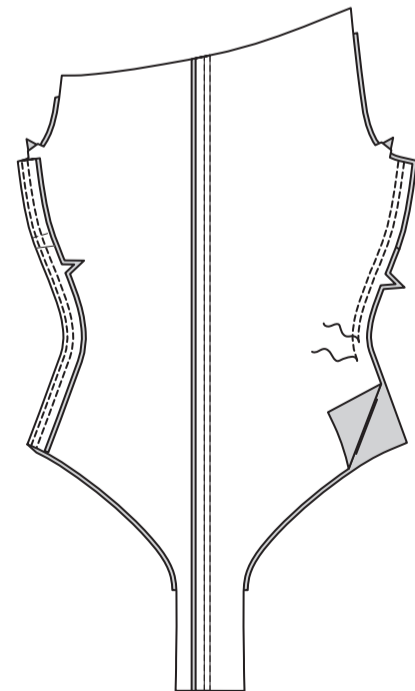
FÜR MODELLE A,B:

Nähen Sie das **RECHTE RÜCKENTEIL** (2) auf das **LINKE RÜCKENTEIL** (3) in der hinteren Mitte mit **DOPPELSTICHEN**.

Bügeln Sie die Naht zu einer Seite.

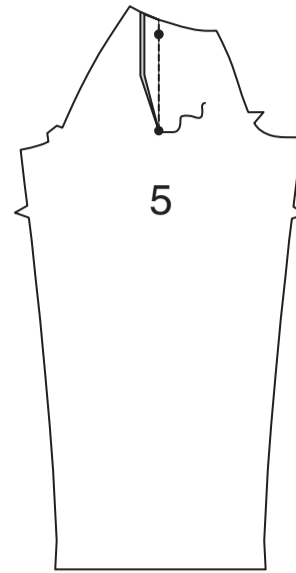


Nähen Sie mit **DOPPELSTICHEN** das Rückenteil an das Vorderteil an den Seiten; bügeln Sie die Nähte nach hinten.

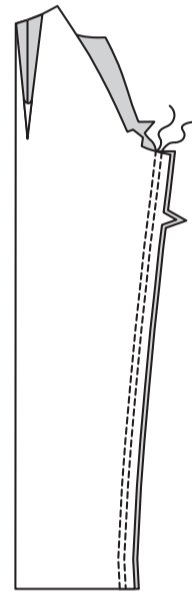


LINKER ÄRMEL A, B

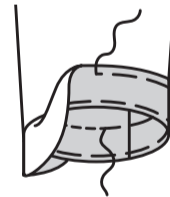
Nähen Sie die Naht des **ABNÄHERS** im **LINKEN ÄRMEL** (5), bringen Sie dabei gestrichelte Linien und kleine Punkte zusammen. Bügeln Sie den Abnäher so weit wie möglich auf.



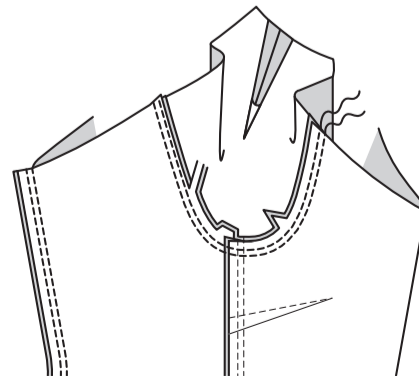
Nähen Sie den Unterarm mit **DOPPELSTICHEN**; bügeln Sie die Naht nach hinten.



Drehen Sie den Ärmelsaum 3.2 cm nach oben. Heften Sie dicht an der Falte. Heften Sie den Saum 6 mm von der Schnittkante entfernt fest. Bügeln Sie. Auf der Außenseite den Saum entlang der oberen Heftung **ABSTEPHEN**.

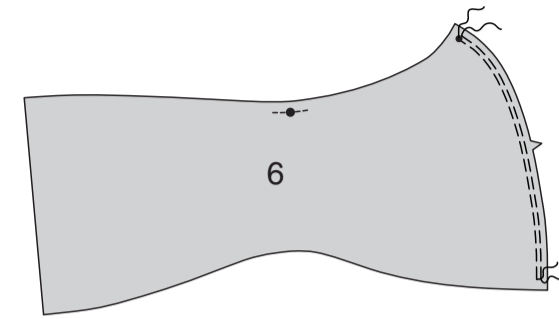


Stecken Sie den Ärmel auf den linken Armausschnitt **RECHTS AUF RECHTS**, wobei die Unterarmnähte und Kerben übereinstimmen, sodass die Schnittkanten gerade sind. Heften. Nähen Sie. Nähen Sie erneut mit 6 mm Abstand in der Nahtzugabe. Beschneiden Sie dicht an der zweiten Naht. Bügeln Sie die Nahtzugaben flach. Wenden Sie die Naht zum Ärmel hin.

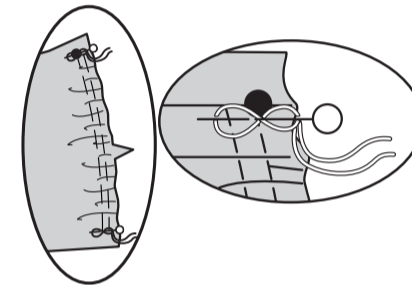


DRAPIERUNG A

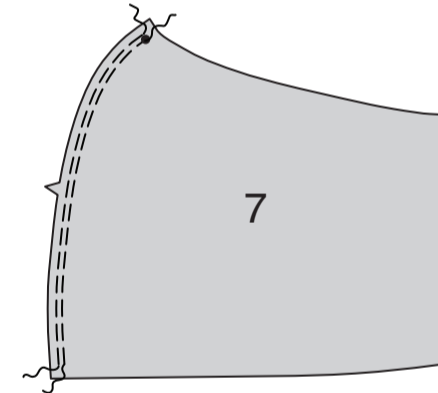
Um die obere Kante der **VORD. DRAPIERUNG** (1) zu verstärken, nähen Sie entlang der Nahtlinie etwa 2.5 cm auf jeder Seite des großen Punktes und steppen Sie durch den großen Punkt. **REIHEN** Sie die eingekerbte Kante zwischen dem kleinen Punkt und der Nahtlinie an der unteren Kante **EIN**.



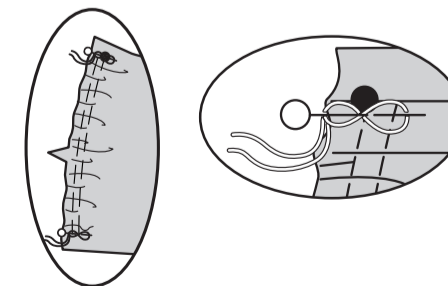
Ziehen Sie die Kräuselnaht an der vorderen Drapierung so hoch, dass zwischen dem kleinen Punkt und der Nahtlinie 21.5 cm Platz ist; wickeln Sie die Fadenenden um die Stecknadeln in Achten, wie gezeigt. Verteilen Sie die Fülle gleichmäßig.



REIHEN Sie die eingekerbte Kante der **RÜCKW. DRAPIERUNG** (7) zwischen dem kleinen Punkt und der Nahtlinie an der unteren Kante **EIN**.

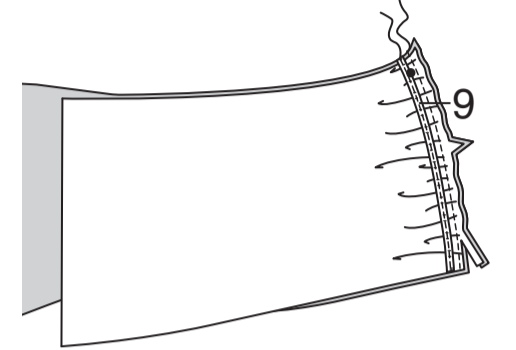


Ziehen Sie die Kräuselnaht an der rückw. Drapierung so hoch, dass zwischen dem kleinen Punkt und der Nahtlinie 21.5 cm Platz ist; wickeln Sie die Fadenenden um die Stecknadeln in Achten, wie gezeigt. Verteilen Sie die Fülle gleichmäßig.

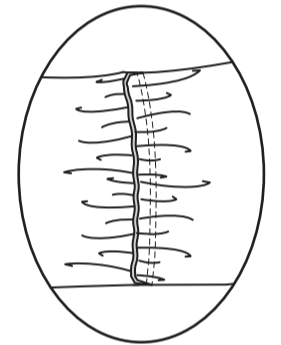


Stecken Sie die Schulterkanten von Vorder- und Rückenteil zusammen, wobei die kleinen Punkte und Kerben übereinstimmen.

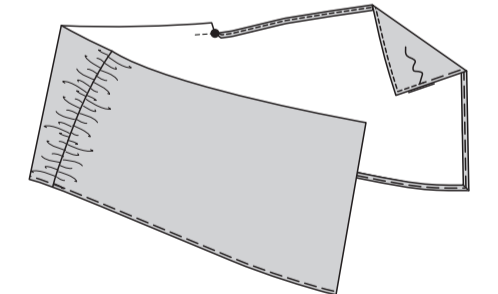
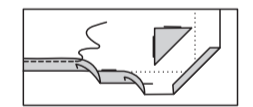
Schneiden Sie ein Stück Körperband in der Länge von **VERSTÄRKUNGSTEIL FÜR KRÄUSELN** (9) zu. Stecken Sie das Band auf die linke Seite der rückwärtigen Nahtzugabe, wobei die innere Kante entlang der Nahtlinie liegt und die Schnittkanten gleichmäßig sind, wie gezeigt. Verteilen Sie die Kräusel bei Bedarf so, dass sie zwischen die Nahtlinien auf dem Band passen. Nähen Sie entlang der Mitte des Bandes durch alle Dicken. Nähen Sie erneut mit 6 mm Abstand innerhalb der Nahtzugabe; beschneiden Sie dicht an der zweiten Naht.



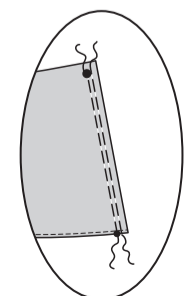
Beschneiden Sie die Ecken der Naht wie gezeigt nur innerhalb der Nahtzugabe ein, um sie weniger voluminös zu machen. Bügeln Sie die Naht zum Rückenteil hin.



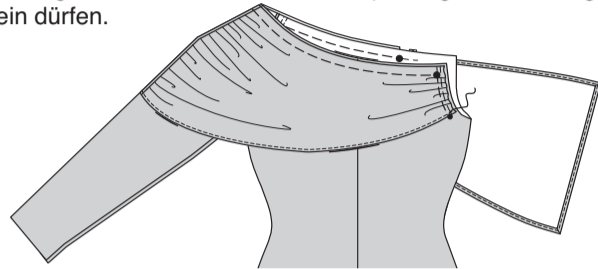
Schneiden Sie die Nahtzugabe an der vorderen Drapierung an der Verstärkungsnaht am großen Punkt ein, achten Sie darauf, nicht durch die Naht zu schneiden. Bügeln Sie unter die 1.5 cm Saumzugabe an der Unterkante, dem vorderen Ende und der Oberkante des Vorderteils bis zum Einschnitt, wie gezeigt. Öffnen Sie die Ecken am vorderen Ende. Drehen Sie die Ecken diagonal nach unten, wo sich die Falllinien kreuzen; beschneiden Sie auf 6 mm. Stecken Sie die Schnittkante unter die Falte; bügeln Sie. Heften Sie dicht an der inneren gebügelten Kante, wobei Sie die Nähte wie gezeigt so nah wie möglich am Einschnitt ansetzen. **STEPHEN** Sie auf der **AUSSENSEITE** entlang der Heftung **AB**.



REIHEN Sie die hintere Kante der Drapierung zwischen den kleinen und den großen Punkten **EIN**.

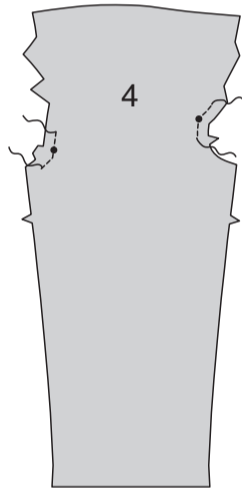


Stecken Sie auf der Außenseite die linke Seite der Drapierung an der Halsausschnittkante und an der rechten hinteren Armausschnittkante fest, wobei die Mitten, die Schulternaht und die Abnähernaht sowie die kleinen und großen Punkte übereinstimmen, wie gezeigt.
Ziehen Sie die Kräuselnähte am hinteren Ende der Drapierung nach oben, damit sie passen.
Heften Sie die Schnittkanten zusammen, wobei die nicht befestigten Kanten der vorderen Drapierung nicht im Weg sein dürfen.

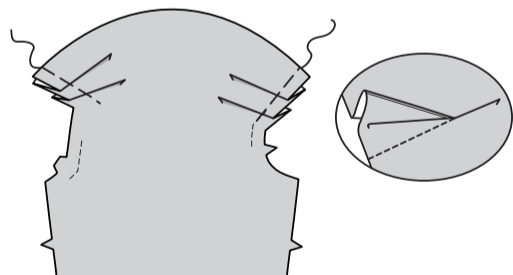


FÜR DIE MODELLE A, B WIE FOLGT FORTFAHREN

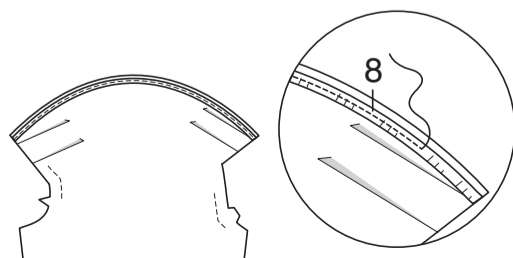
Nähen Sie mit feinen Stichen entlang der Nahtlinie für ca. 2.5 cm auf jeder Seite jedes kleinen Punktes, um die Armausschnittkante des RECHTEN ÄRMELS (4) zu verstärken, nähen Sie dabei durch den kleinen Punkt.



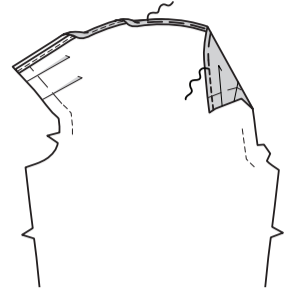
Um Falten an den Armausschnittkanten zu machen, falten Sie auf der AUSSENSEITE entlang den durchgezogenen Linien.
Bringen Sie die Falten zu den gestrichelten Linien; stecken Sie sie fest.
Heften Sie über die Schnittkanten.



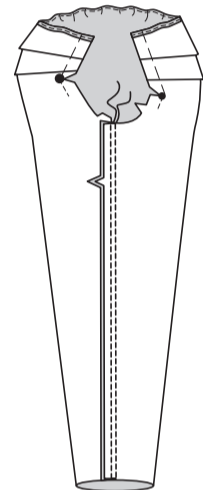
Schneiden Sie ein Stück Gummiband in der Länge der GUMMIFÜHRUNG FÜR SCHULTER (8) zu.
Stecken Sie das Gummiband auf der Innenseite an der Oberkante des Ärmels fest, wobei die Außenkanten und die Schnittkanten wie gezeigt gleichmäßig sind.
Nähen Sie entlang der Mitte des Gummibandes, wobei Sie das Gummiband beim Nähen leicht zwischen den Nahtlinien dehnen.



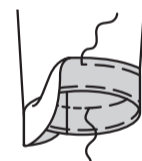
Wenden Sie die Schulterkante zweimal entlang der Innenkante des Gummibandes nach innen, um das Gummiband einzufassen.
Heften Sie.
STEPHEN Sie auf der Außenseite knapp 6 mm von der Außenkante entfernt **AB**, um das Gummiband einzufassen.
Dehnen Sie das Gummiband beim Nähen sanft.



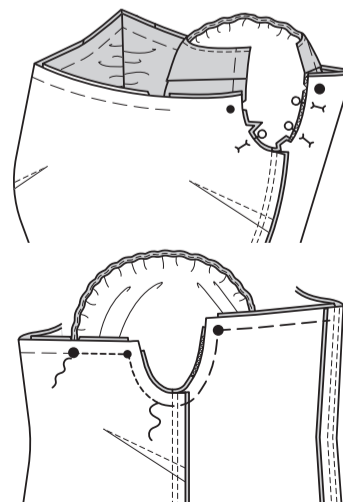
Nähen Sie die Unterarmnaht mit **DOPPELSTICHEN**; bügeln Sie die Naht nach hinten.
Schneiden Sie die Nahtzugabe an den Armausschnittkanten des Ärmels an den Verstärkungsstichen an den kleinen und großen Punkten ein, achten Sie darauf, dass Sie nicht durch die Nähte einschneiden.



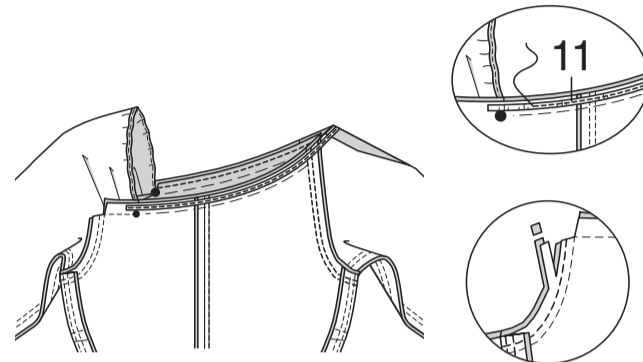
Drehen Sie den Ärmel 3.2 cm nach oben. Heften Sie dicht an der Falte.
Heften Sie den Saum 6 mm von der Schnittkante entfernt fest. Bügeln Sie.
STEPHEN Sie auf der Außenseite den Saum entlang der oberen Heftung **AB**.



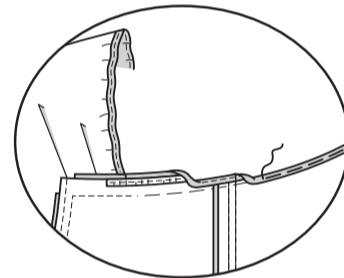
Stecken Sie den Ärmel **RECHTS AUF RECHTS** auf den rechten Armausschnitt (über das hintere Ende der Drapierung für **Modell A**), wobei die Unterarmnähte und Kerben übereinstimmen, und spreizen Sie die Ärmelnahtzugaben an den kleinen und großen Punkten auseinander, damit sie passen.
Stecken Sie die gefalteten Kanten des Ärmels auf die Oberkante des Vorder- und Rückenteils; heften Sie.
Nähen Sie, schwenken Sie dabei an den kleinen und großen Punkten an den Ecken.



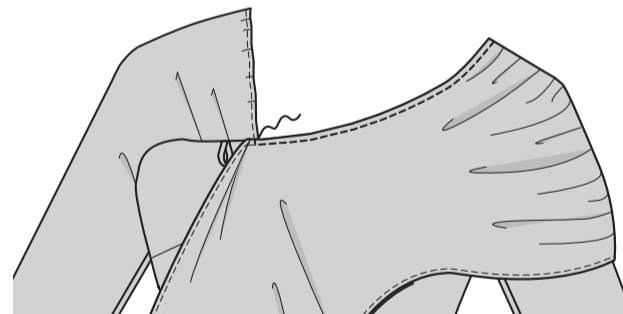
Nähen Sie den Armausschnitt erneut mit 6 mm Abstand in der Nahtzugabe.
Beschneiden Sie die Nahtzugabe des Armausschnitts nahe der zweiten Naht; beschneiden Sie die Halskanten an dieser Stelle nicht.
Bügeln Sie die Nahtzugaben flach. Wenden Sie die Naht zum Ärmel hin.
Schneiden Sie ein Stück Gummiband in der Länge der GUMMIFÜHRUNG FÜR HALSAUSSCHNITT (11) zu.
Stecken Sie das Gummiband auf der linken Seite an die verbleibende Halsausschnittkante, wobei die Außenkanten gleichmäßig sind und die Enden über den kleinen und großen Punkt an den Enden der Falten hinausgehen.
Nähen Sie entlang der Mitte des Gummibandes, wobei Sie das Gummiband beim Nähen leicht dehnen.



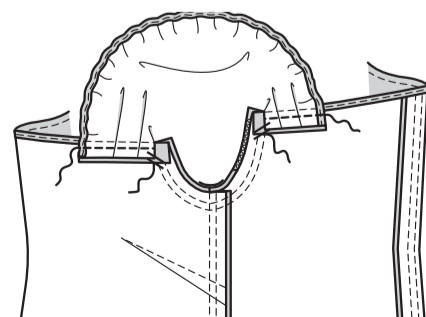
Drehen Sie das Gummiband zweimal nach innen entlang der Innenkante des Gummibandes um, wobei die Nahtzugabe der Falten nicht im Weg sein darf, wie gezeigt.
Heften Sie mit der Hand dicht an der Innenkante des Gummibandes, wobei Sie das Gummiband beim Nähen leicht dehnen, um das Gummiband einzufassen.



Wenden Sie den Body auf die rechte Seite.
STEPHEN Sie auf der Außenseite die Halsausschnittkante knapp 6 mm von der Außenkante entfernt **AB**, wobei Sie die Naht so ausrichten, dass sie mit der Naht am rechten Ärmel übereinstimmt; dehnen Sie das Gummiband beim Nähen leicht, um das Gummiband einzufassen.

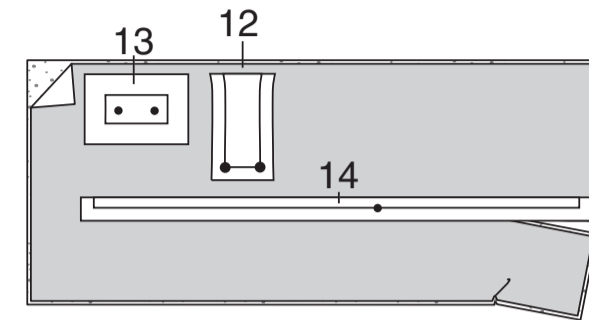


Schlagen Sie die Naht nach unten um und heften Sie die Schnittkanten mit der Hand an die Armausschnittnahtzugabe.

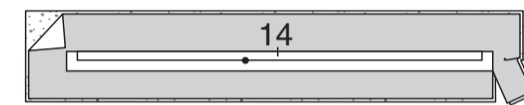


BEINÖFFNUNGEN UND SCHRITT

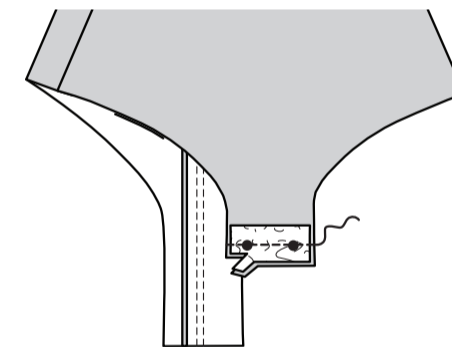
Um die Besätze für den Schritt und die Beine vorzubereiten, fixieren Sie die Bügeleinlage mit Tragepapier auf der LINKEN Seite des Stoffes und folgen Sie dabei den Anweisungen des Herstellers.
Stecken Sie die LINKE Seite der Schnittmusterteile des SCHRITTBESATZES (12), des UNTEREN VORDEREN BESATZES (13) und des VORDEREN UND RÜCKW. BESATZES (14) auf die RECHTE Seite des vorbereiteten Stoffes, so dass noch Platz für einen zusätzlichen vord. und rückw. Besatz bleibt.
Schneiden Sie die Schnittmusterteile aus. Übertragen Sie die Markierungen.



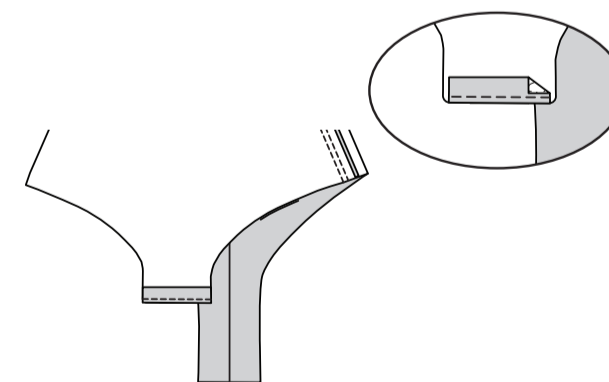
Drehen Sie das Schnittmuster des VORD. UND RÜCKW. BESATZES um und stecken Sie die LINKE Seite des Schnittmusters auf die RECHTE Seite des vorbereiteten Stoffes.
Schneiden Sie das Teil aus. Übertragen Sie die Markierungen.



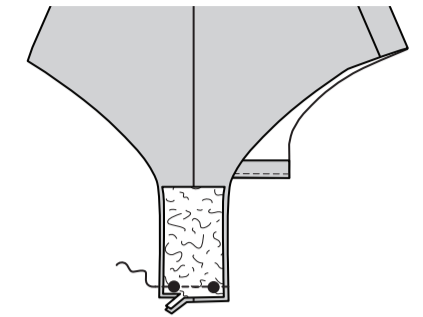
Entfernen Sie die Papierunterlage vom unteren vorderen Besatz.
Nähen Sie rechts auf rechts den unteren vord. Besatz an das Vorderteils entlang der Unterkante, wobei die kleinen Punkte übereinstimmen, sodass die Schnittkanten gleichmäßig sind.
Beschneiden Sie die Naht.



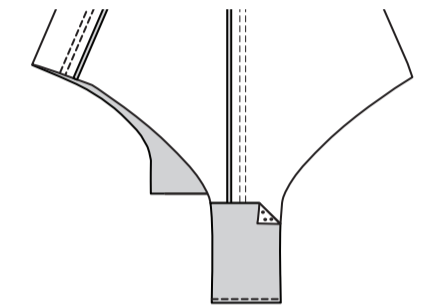
STEPHEN Sie den unteren vorderen Besatz **UNTER**.
Wenden Sie den Besatz nach innen, sodass die Schnittkanten gleichmäßig sind.
Fixieren Sie sie.



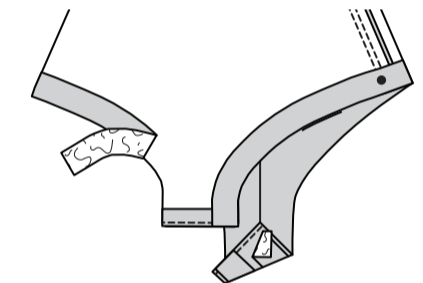
Entfernen Sie die Papierunterlage vom Schrittbesatz.
Nähen Sie den Schrittbesatz an der unteren Kante **RECHTS AUF RECHTS** an das Vorderteil, wobei die großen Punkte übereinstimmen, sodass die Schnittkanten gleichmäßig sind.
Beschneiden Sie die Naht.



STEPHEN Sie den Schrittbesatz **UNTER**.
Wenden Sie den Besatz nach innen, sodass die Schnittkanten gleichmäßig sind.
Fixieren Sie sie.

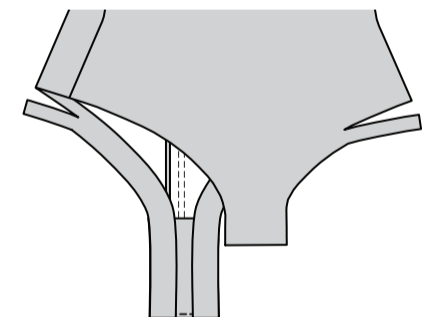


Entfernen Sie die Papierunterlage von den vorderen und rückwärtigen Besätzen.
Legen Sie den Besatz auf die linke Seite der Beinöffnungen, wobei der kleine Punkt mit der Seitennaht übereinstimmt und die Schnittkanten gleichmäßig sind. Fixieren Sie sie.

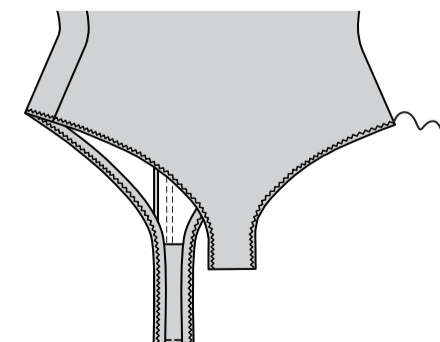


ABSCHLUSS

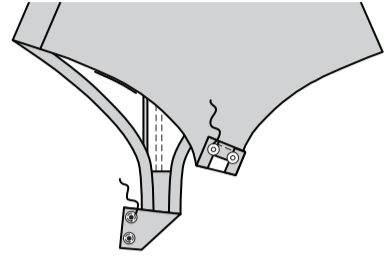
Schneiden Sie die 1.5 cm Nahtzugabe an jedem Bein ab, wie gezeigt.



Falls gewünscht, nähen Sie die Außenkanten der Beine mit einem kleinen Zickzackstich.
Der Zickzackstich wird in den folgenden Abbildungen nicht gezeigt.



Nähen Sie auf der AUSSENSEITE die unteren Hälften der Druckknöpfe an der Unterkante des Rückenteils an den kleinen Punkten.
Nähen Sie auf der INNENSEITE die Drückhälften an der Unterkante des Vorderteils an den kleinen Punkten.



MODELL A:
Führen Sie das freie Ende der Drapierung durch die Schlaufe.

