

- 1 BODICE FRONT - A,B
- 2 BODICE SIDE FRONT - A,B
- 3 BODICE BACK - A,B
- 4 BODICE SIDE BACK - A,B
- 5 UPPER FRONT - A,B
- 6 UPPER BACK - A,B
- 7(7A) FRONT OVERLAY - A,B
- 8(8A) BACK OVERLAY - A,B
- 9 SKIRT FRONT - A,B
- 10 SKIRT BACK - A,B
- 11 POCKET - A,B
- 12 TIER 1 - C,D
- 13 TIER 2 - C,D
- 14 TIER 3 - C,D
- 15 GUIDE FOR WAISTBAND - C,D
- 16 TIER - D

- 1 CORSAGE DEVANT - A, B
- 2 CORSAGE CÔTÉ DEVANT - A, B
- 3 CORSAGE DOS - A, B
- 4 CORSAGE CÔTÉ DOS - A, B
- 5 DEVANT SUPÉRIEUR - A, B
- 6 DOS SUPÉRIEUR - A, B
- 7(7A) DEVANT SUPERPOSÉ - A, B
- 8(8A) DOS SUPERPOSÉ - A, B
- 9 JUPE DEVANT - A, B
- 10 JUPE DOS - A, B
- 11 POCHÉ - A, B
- 12 VOLANT 1 - C, D
- 13 VOLANT 2 - C, D
- 14 VOLANT 3 - C, D
- 15 GUIDE POUR CEINTURE - C, D
- 16 VOLANT - D

### BODY MEASUREMENTS / MESURES DU CORPS

		MISSES/JEUNE FEMME										
Sizes/Tailles	6	8	10	12	14	16	18	20	22	24		
Bust (ins)	30½	31½	32½	34	36	38	40	42	44	46		
Waist	23	24	25	26½	28	30	32	34	37	39		
Hip	32½	33½	34½	36	38	40	42	44	46	48		
Bk. Wst Lgth.	15½	15¾	16	16¼	16½	16¾	17	17¼	17½	17¾		
T. poitrine (cm)	78	80	83	87	92	97	102	107	112	117		
T. taille	58	61	64	67	71	76	81	87	94	97		
T. hanches	83	85	88	92	97	102	107	112	117	122		
Nuque à taille	39.5	40	40.5	41.5	42	42.5	43	44	44	45		

### FABRIC CUTTING LAYOUTS

⊕ Indicates Bustline, Waistline, Hipline and/or Biceps. Measurements refer to circumference of Finished Garment (Body Measurement + Wearing Ease + Design Ease). Adjust Pattern if necessary.

Lines shown are CUTTING LINES, however, 5/8" (1.5cm) SEAM ALLOWANCES ARE INCLUDED, unless otherwise indicated. See SEWING INFORMATION for seam allowance.

Find layout(s) by Garment/View, Fabric Width and Size. Layouts show approximate position of pattern pieces; position may vary slightly according to your pattern size.

All layouts are for with or without nap unless specified. For fabrics with nap, pile, shading or one-way design, use WITH NAP layout.

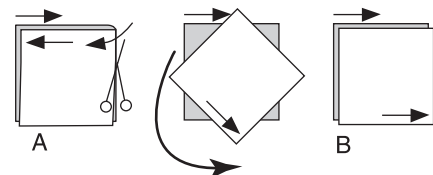
RIGHT SIDE OF PATTERN	WRONG SIDE OF PATTERN	RIGHT SIDE OF FABRIC	WRONG SIDE OF FABRIC
-----------------------	-----------------------	----------------------	----------------------

**S/T** = SIZE(S)/TAILLE(S)  
 \* = WITH NAP/AVEC SENS  
**S/L** = SELVAGE(S)/LISIÈRE(S)  
**AS/TT** = ALL SIZE(S)/TOUTES TAILLE(S)  
 \*\* = WITHOUT NAP/SANS SENS  
**F/P** = FOLD/PLIURE  
**CF/PT** = CROSSWISE FOLD/PLIURE TRAME

Position fabric as indicated on layout. If layout shows...  
**GRAINLINE**—Place on straight grain of fabric, keeping line parallel to selvage or fold. ON "with nap" layout arrows should point in the same directions. (On Fur Pile fabrics, arrows point in direction of pile.)

**SINGLE THICKNESS**—Place fabric right side up. (For Fur Pile fabrics, place pile side down.)

**DOUBLE THICKNESS**  
**WITH FOLD**—Fold fabric right sides together.  
 \* **WITHOUT FOLD**—With right sides together, fold fabric CROSSWISE. Cut fold from selvage to selvage (A). Keeping right sides together, turn upper layer completely around so nap runs in the same direction as lower layer.



**FOLD**—Place edge indicated exactly along fold of fabric. NEVER cut on this line.

When pattern piece is shown like this...  
 • Cut other pieces first, allowing enough fabric to cut this piece (A). Fold fabric and cut piece on fold, as shown (B).  
 ★ Cut piece only once. Cut other pieces first, allowing enough fabric to cut this piece. Open fabric; cut piece on single layer.

Cut out all pieces along cutting line indicated for desired size using long, even scissor strokes, cutting notches outward.

Transfer all markings and lines of construction before removing pattern tissue. (Fur Pile fabrics, transfer markings to wrong side.)

**NOTE:** Broken-line boxes ( a! b! c! ) in layouts represent pieces cut by measurements provided.

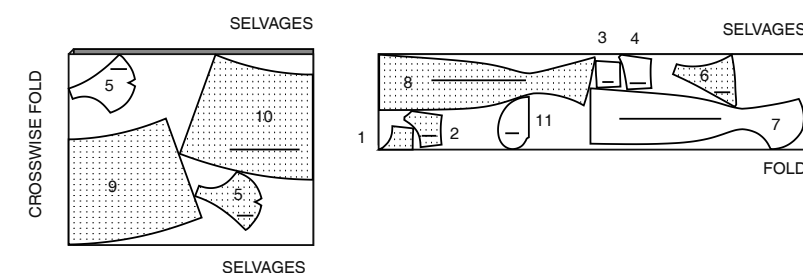
### DRESS A / ROBE A

PIECES 1 2 3 4 5 6 7 8 9 10 11

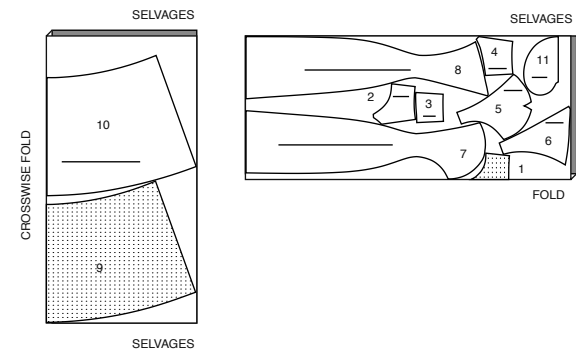
45" (115CM) \*

AS/TT

CUT TWO OF PIECE 5 IN POSITION SHOWN /  
 COUPER DEUX DE LA PIÈCE 5 DANS LA POSITION MONTRÉE



60" (150CM) \*  
 AS/TT

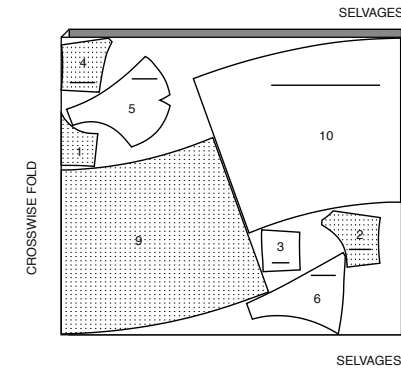


### UNDERLINING A / TRIPLURE A

PIECES 1 2 3 4 5 6 9 10

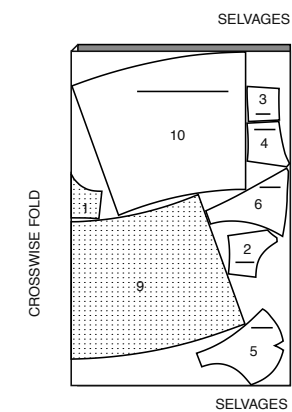
45" (115CM) \*\*

AS/TT



60" (150CM) \*\*

AS/TT

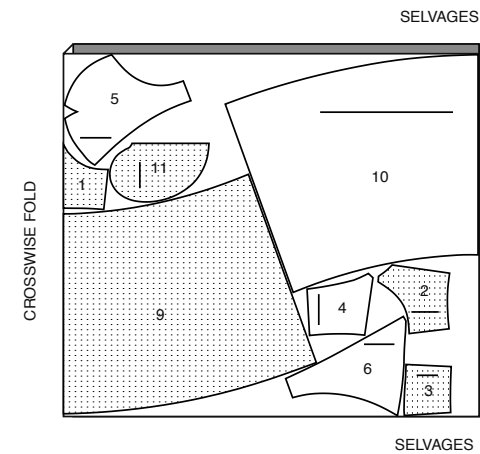


### LINING A / DOUBLURE A

PIECES 1 2 3 4 5 6 9 10 11

45" (115CM) \*\*

AS/TT



**B NOTE:** BEFORE CUTTING FABRIC JOIN PIECE IN PARENTHESIS TO CORRESPONDING PIECE FOLLOWING INSTRUCTIONS ON TISSUE PATTERN

**B NOTE :** AVANT DE COUPER LE TISSU, REJOINDRE LA PIÈCE ENTRE PARENTHÈSES AVEC LA PIÈCE CORRESPONDANTE EN SUIVANT LES INSTRUCTIONS DU PATRON

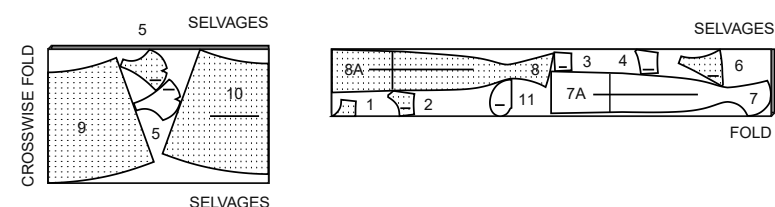
### DRESS B / ROBE B

PIECES 1 2 3 4 5 6 7 (7A) 8 (8A) 9 10 11

45" (115CM) \*

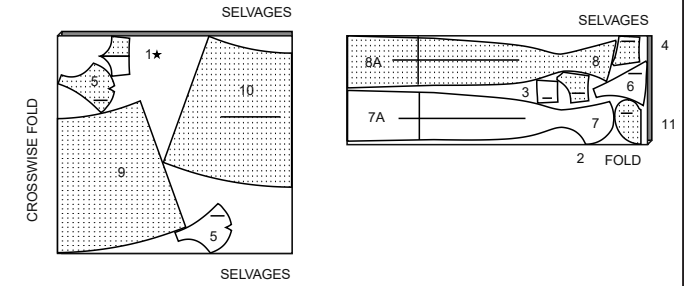
AS/TT

CUT TWO OF PIECE 5 IN POSITION SHOWN /  
 COUPER DEUX DE LA PIÈCE 5 DANS LA POSITION MONTRÉE



60" (150CM) \* AS/TT

CUT ONE OF PIECE 1 AND TWO OF PIECE 5 IN POSITION SHOWN /  
 COUPER UNE DE LA PIÈCE 1 ET DEUX DE LA PIÈCE 5 DANS LA POSITION MONTRÉE



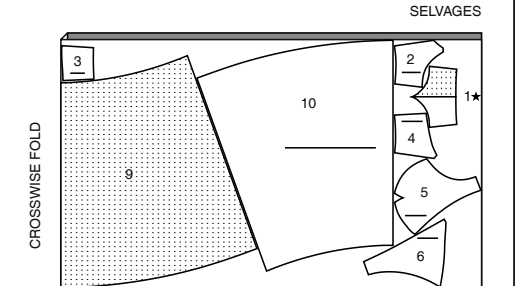
### UNDERLINING B / TRIPLURE B

PIECES 1 2 3 4 5 6 9 10

45" (115CM) \*\*

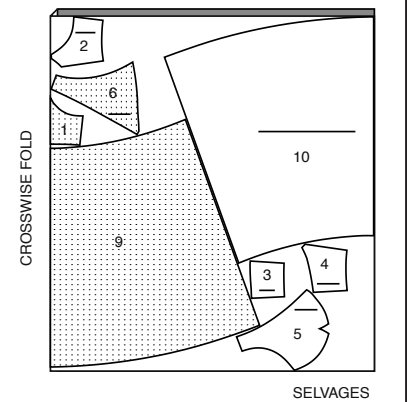
AS/TT

CUT ONE OF PIECE 1  
 COUPER UN DE LA PIÈCE 1



60" (150CM) \*\*

AS/TT



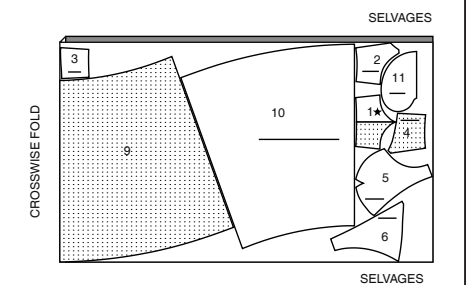
### LINING B / DOUBLURE B

PIECES 1 2 3 4 5 6 9 10 11

45" (115CM) \*\*

AS/TT

CUT ONE OF PIECE 1  
 COUPER UN DE LA PIÈCE 1

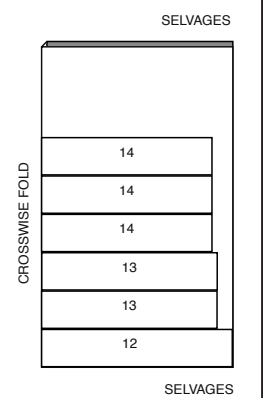


### PETTICOAT C / JUPON C

PIECES 12 13 14

72" (183CM)

AS/TT

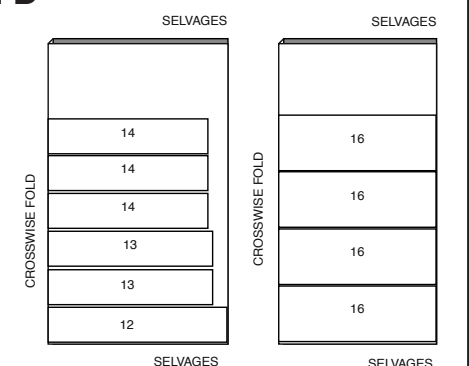


### PETTICOAT D / JUPON D

PIECES 12 13 14 16

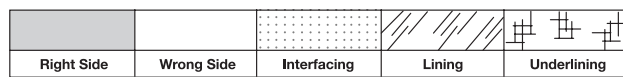
72" (183CM)

AS/TT

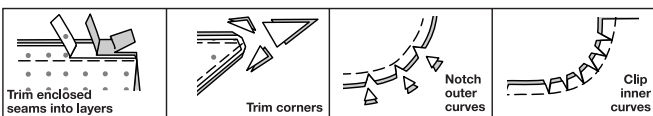


## SEWING INFORMATION

**5/8" (1.5cm) SEAM ALLOWANCES ARE INCLUDED,**  
 (unless otherwise indicated)  
**ILLUSTRATION SHADING KEY**



Press as you sew. Press seams flat, then press open, unless otherwise instructed. Clip seam allowances, where necessary, so they lay flat.



## GLOSSARY

Sewing methods in **BOLD TYPE** have Sewing Tutorial Video available. Scan QR CODE to watch videos:

**DART** - see sewing flat dart video.

**GATHER** - See sewing two row gathers video.

**INVISIBLE ZIPPER** - See sewing an invisible zipper video.

**NARROW HEM** - See sewing narrow hems video.

**DESIGNER HEM** - See sewing a baby hem video.

**EDGESTITCH** - See how to edgestitch video.

**STAYSTITCH** - See how to do stay-stitching video.

**UNDERSTITCH** - See how to understitch video.

**FINISH** - see how to finish seam allowances video.  
**OPTIONAL FOR HEMS:** Apply Seam Binding.

**SLIPSTITCH** - Slide needle through a folded edge, then pick up a thread of underneath fabric.

## SEWING TUTORIALS



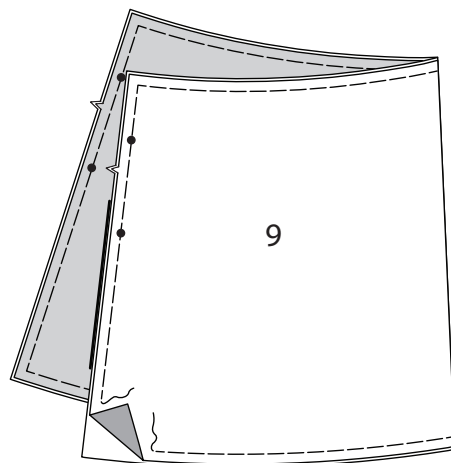
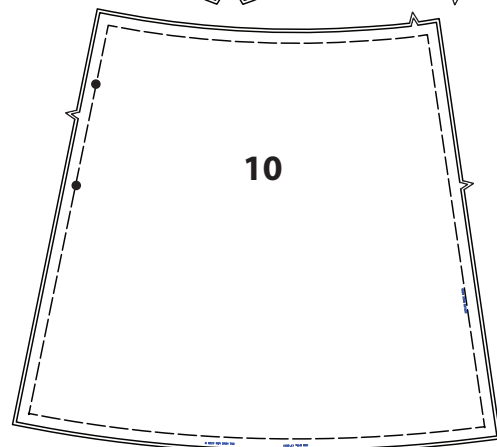
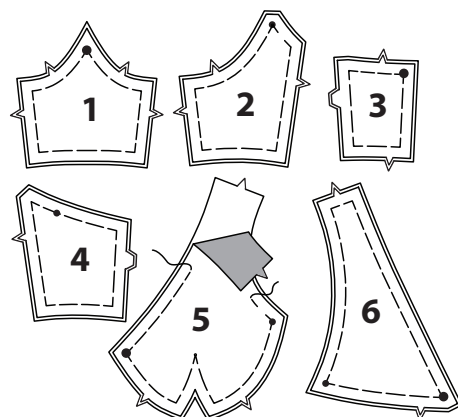
Build your skills viewing short, easy-to-follow videos at [simplicity.com/sewingtutorials](http://simplicity.com/sewingtutorials)

## DRESS A, B

**NOTE:** View A will be shown unless otherwise indicated.

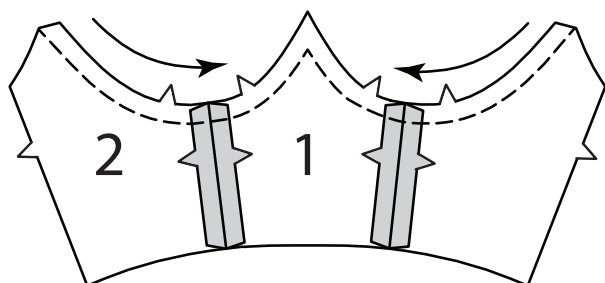
## UNDERLINING

**1.** Pin UNDERLINING sections to wrong side of each matching FABRIC section, having raw edges even. Baste raw edges together.  
**NOTE:** Basting will not be shown in future illustrations.

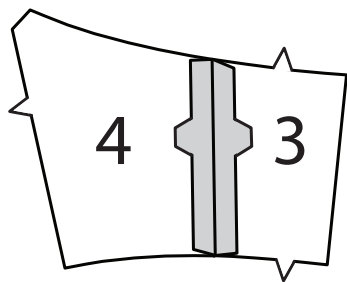


## FRONT AND BACK

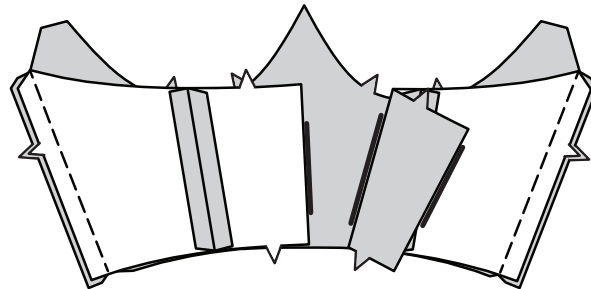
**2.** With RIGHT sides together, pin BODICE SIDE FRONT (2) sections, to each side of BODICE FRONT (1) matching notches. Stitch. Press seams open.  
**STAYSTITCH** curved edge in direction of arrows.



**3.** With RIGHT sides together, stitch BODICE SIDE BACK (4) sections to BODICE BACK (3) sections. Press seam open.

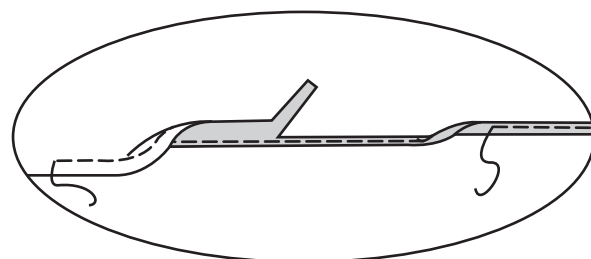
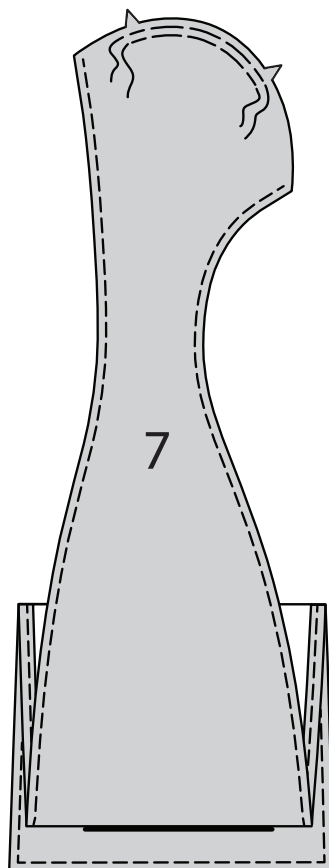


**4.** Stitch bodice front to back at side seams.

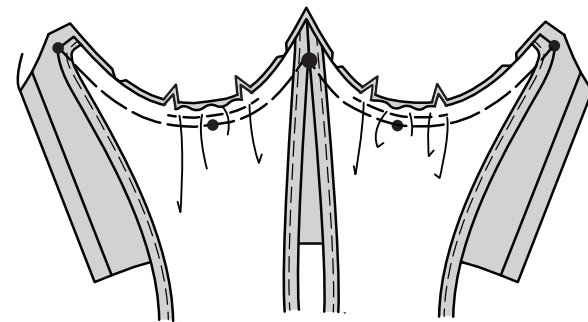


## OVERLAYS

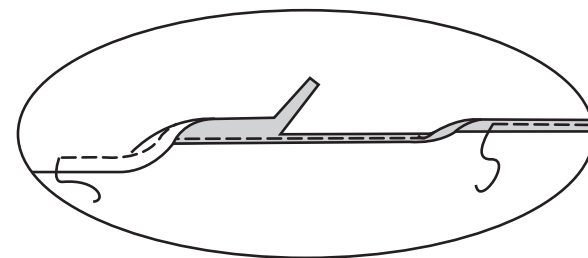
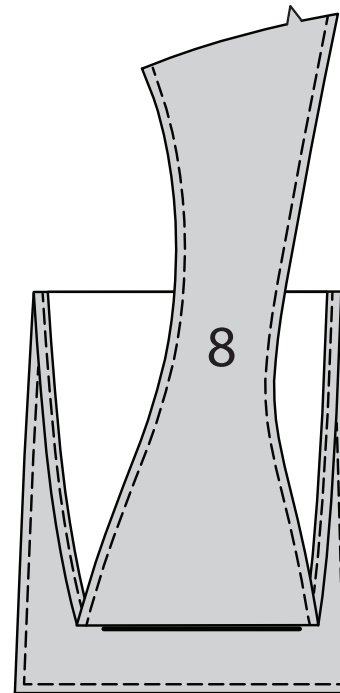
**5.** Form a **DESIGNER HEM** on unmarked edges of FRONT OVERLAY (7).  
**TIP:** See **sewing a baby hem** video for more assistance.  
**GATHER** marked edge of overlay between notches.



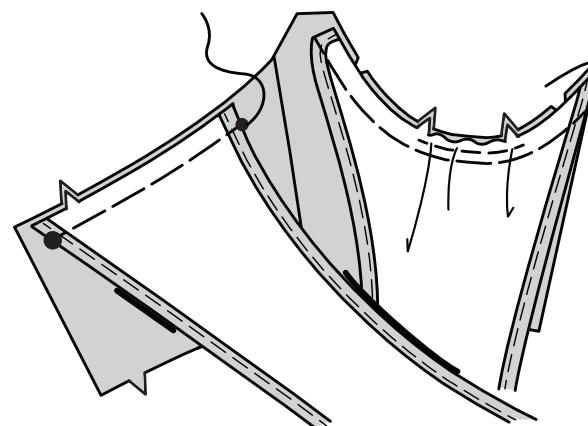
**6.** On OUTSIDE, pin front overlay sections to curved edge of front, matching markings, placing inner small dot at front seam. Adjust gathers to fit. Clip to stay-stitching if necessary. Baste.



**7.** Form a **DESIGNER HEM** on unmarked edges of BACK OVERLAY (8).

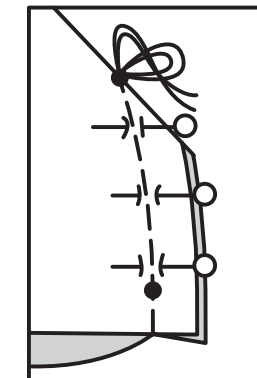
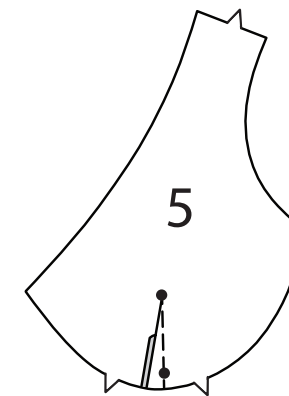


**8.** On OUTSIDE, pin back overlay sections to back, matching markings. Baste.  
**TIP:** Roll up and pin overlay sections out of the way, while stitching remaining seams.

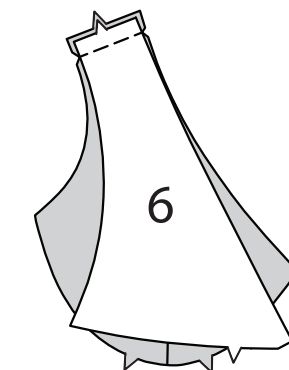


## SHOULDER STRAPS

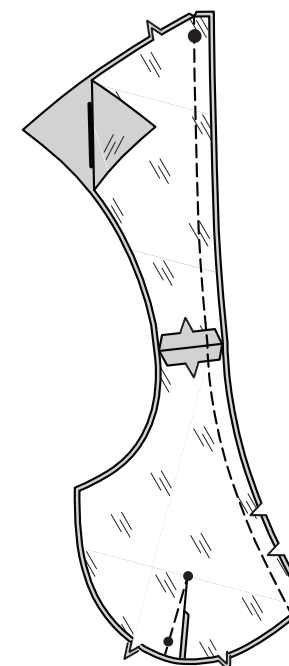
**9.** Stitch **DART** in UPPER BODICE FRONT (5) sections.  
**TIP:** See **sewing flat dart** video, for more assistance.



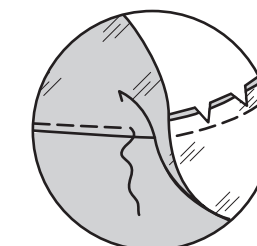
**10.** With RIGHT sides together, stitch UPPER BODICE BACK (6) to bodice front sections at shoulders.



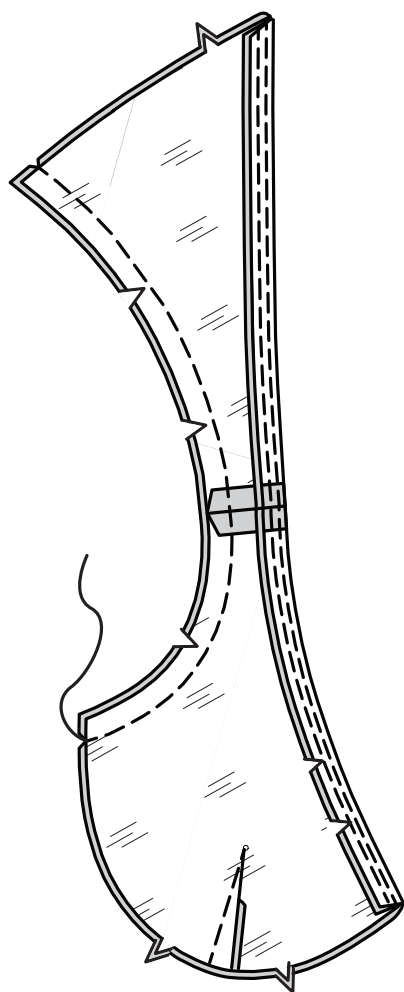
**11.** Stitch **DART** in upper bodice front lining sections. Stitch front to back at shoulder seams. With RIGHT sides together, pin front and back to lining at edge with large dots, having raw edges even. Stitch. Trim seam.



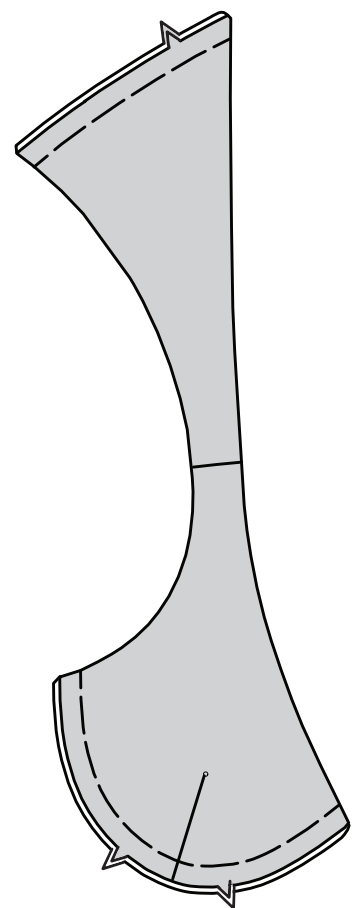
**12. UNDERSTITCH** front and back bodice lining.



13. With WRONG sides together, pin remaining underarm seam of upper bodice front and back together. Stitch. Trim seam.

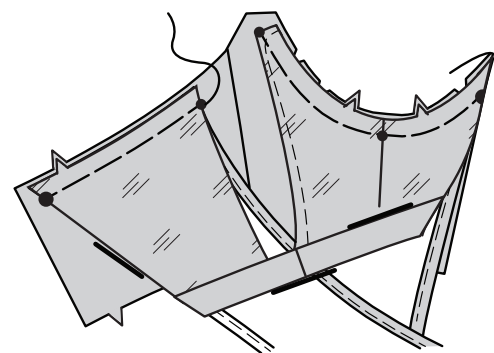


14. Turn lining to INSIDE. Press. Baste raw edges together.



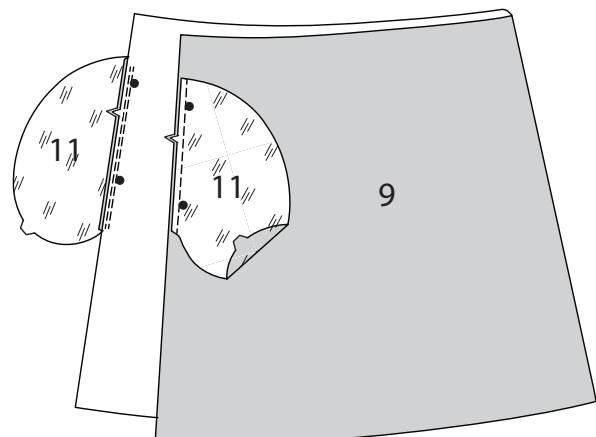
15. On OUTSIDE, with lining facing up, pin upper bodice to RIGHT side of front and back matching notches and dots. Clip front bodice to stay-stitching to fit curve, as necessary. Baste.

TIP: Roll up and pin upper bodice and shoulder straps out of the way, while stitching remaining seams.

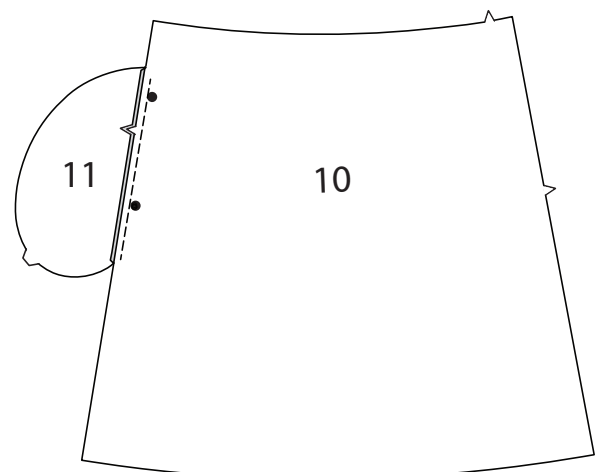


POCKETS AND SKIRT

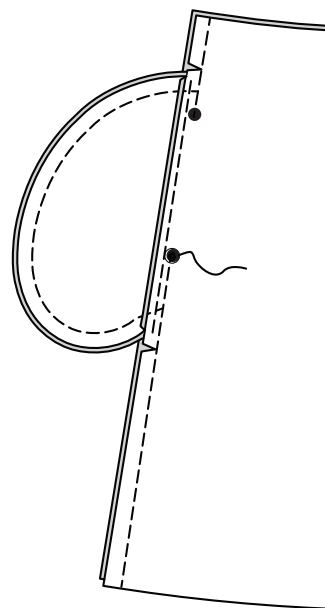
16. Stitch one POCKET (11) lining section to SKIRT FRONT (9) at each side in a 1/4"(6mm) seam. Press seams toward pockets. UNDERSTITCH front pocket.



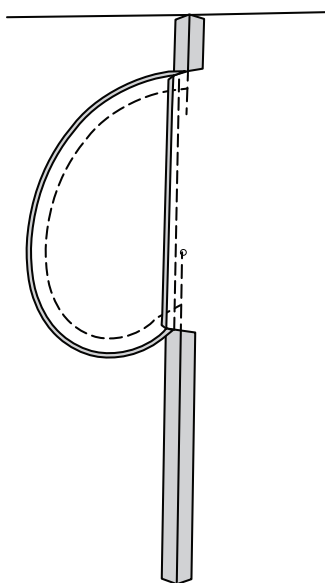
17. Stitch one POCKET fabric section to each SKIRT BACK (10) in a 1/4"(6mm) seam. Press seams toward pockets.



18. Stitch front and back together at sides, leaving opening between large dots. Stitch pocket edges together to side seams. Clip back seam allowances above and below pockets.

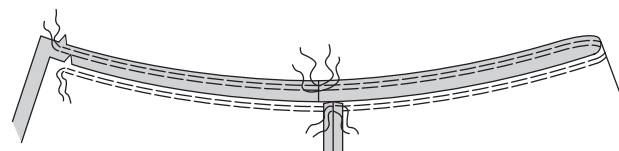


19. Turn pockets toward front along seamlines; press.

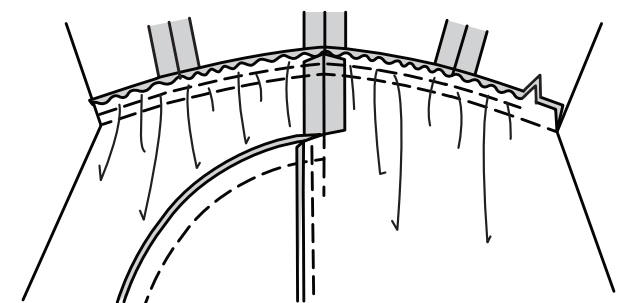


20. GATHER upper edge of skirt between back notches, breaking stitching at side seams.

TIP: See sewing two row gathers video for more assistance.



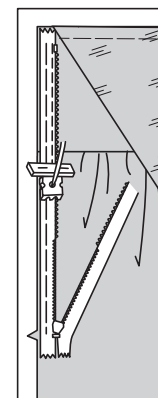
21. With RIGHT sides together, pin skirt to lower edge of bodice, matching side seams, having raw edges even. Adjust gathers to fit. Baste. Stitch. Press seam up.



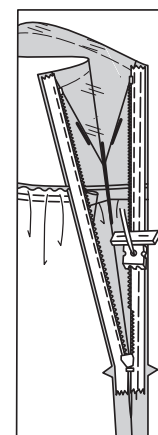
ZIPPER

NOTE: Stitch the INVISIBLE ZIPPER using an invisible zipper foot. The zipper is longer than the zipper opening and will be adjusted after the zipper is inserted.

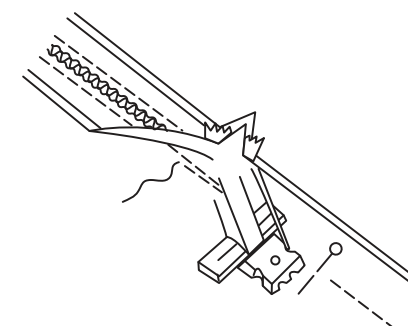
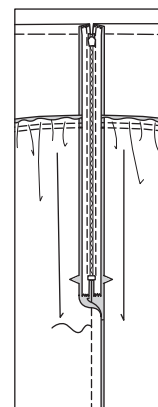
22. Open the zipper and press the tape using a cool iron. On OUTSIDE, pin RIGHT side of the zipper face down on the RIGHT side of the zipper opening. Have the coil along the seam line, the tape within the seam allowance and the top stop 3/4"(2cm) below upper edge, as shown. Hand-baste along center of the tape. Position zipper foot at the top of the zipper with RIGHT groove of the foot over coil. Stitch along tape to the notch. Back-stitch to reinforce.



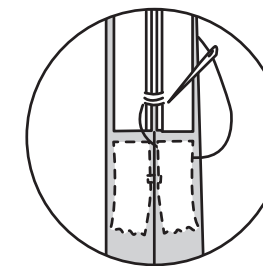
23. Pin the remaining half of the zipper to the LEFT side of the zipper opening in same manner. Make sure the upper and lower edges of the garment are even. Hand-baste along the center of the tape. Position zipper foot at the top of the zipper with LEFT groove over the coil. Stitch along tape to the notch. Back-stitch to reinforce.



24. Close zipper and check that it is invisible from the OUTSIDE. Pull the free ends of the zipper tape away from the seam allowance. Pin remaining center back seam together below zipper. Position zipper foot all the way to the LEFT so the needle goes down through the outer notch of the foot. Start stitching seam 1/4"(6mm) above lowest stitch and slightly to the LEFT. Stitch seam for about 3"(7.5cm). Stitch remainder of seam using your regular presser foot. If you prefer, open out each seam allowance at end of zipper and stitch tape to seam allowance.

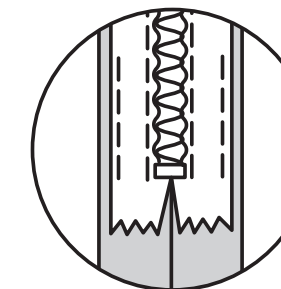


25. If the zipper is longer than the opening, using a strong thread, hand-sew a few small stitches across ends of coils at end of opening. Trim away lower end of zipper tape to within 5/8"(1.5cm) of hand-stitches.



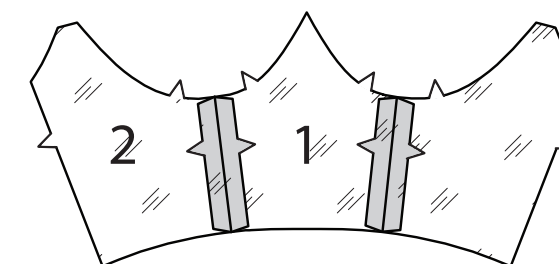
26. If you prefer, open out each seam allowance at end of zipper and stitch tape to seam allowance.

TIP: For more assistance, see sewing an invisible zipper video.

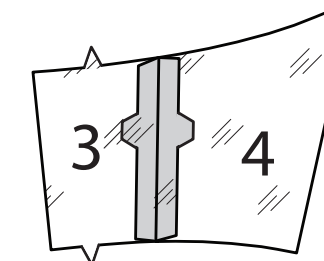


LINING

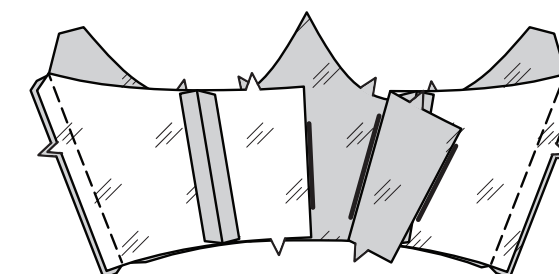
27. With RIGHT sides together, pin bodice side front lining (2) sections, to each side of bodice front lining (1), matching notches. Stitch. Press seams open.



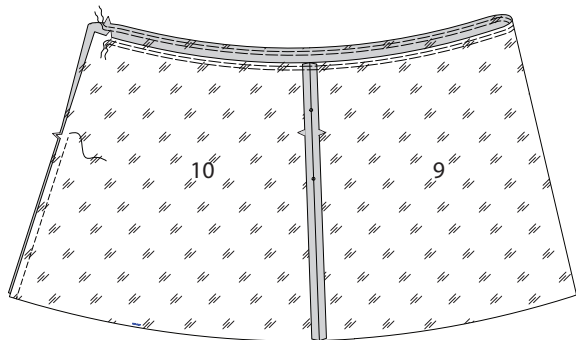
28. With RIGHT sides together, stitch bodice side back (4) lining sections to bodice back (3) lining sections. Press seam open.



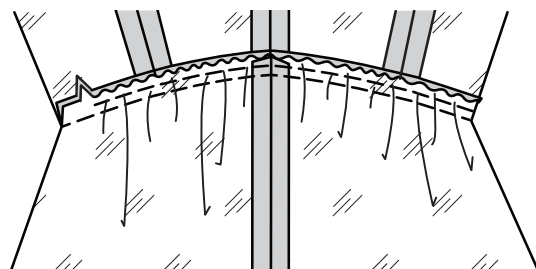
29. Stitch bodice front to back at side seams.



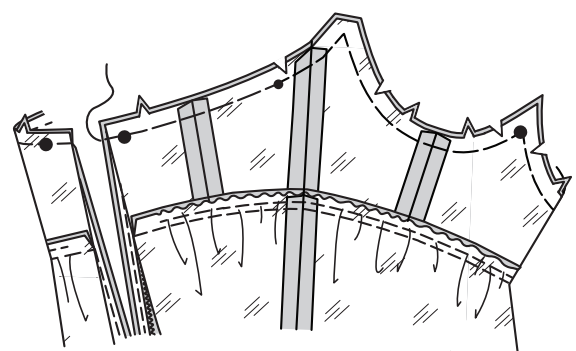
**30.** With RIGHT sides together, stitch skirt front (9) and skirt back (10) lining sections together at sides. Stitch center back seam, ending at notch.  
**GATHER** upper edge of skirt between notches, breaking stitching at side seams.



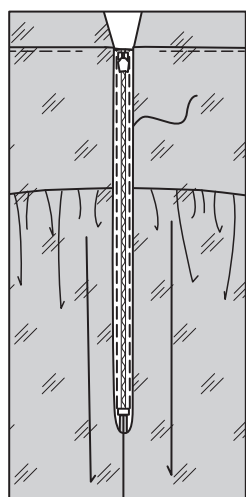
**31.** With RIGHT sides together, pin skirt to lower edge of bodice lining, matching side seams, having raw edges even. Adjust gathers to fit. Baste. Stitch. Press seam up.



**32.** Open out center back opening edges of dress, rolling the zipper teeth away from the opening edge. With RIGHT sides together, pin lining to dress (over upper bodice, straps and overlays), matching centers and seams. Stitch upper edge, pivoting with needle in fabric at center large dot. Trim seam; clip curves.

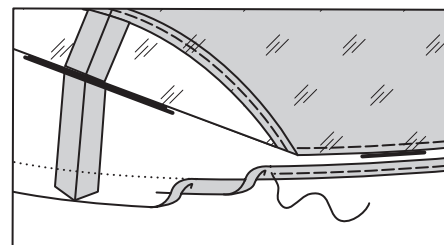


**33.** **UNDERSTITCH** lining as far as possible. Turn lining to INSIDE. Press, pressing under seam allowance on back opening edges of lining. **SLIPSTITCH** lining to zipper tape, clearing zipper teeth.

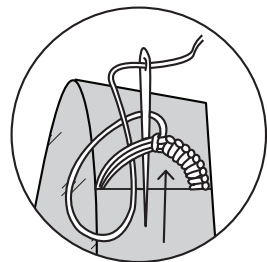


**FINISHING**

**34. NARROW HEM** lower edge of dress.  
**NARROW HEM** lower edge of lining.  
**TIP:** For more assistance, see [sewing narrow hems](#) video.



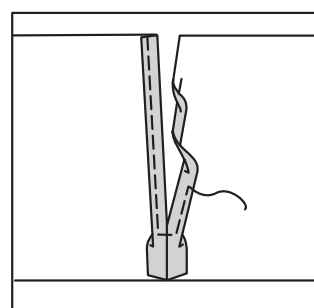
**35.** Make thread loops at shoulder seams, large enough for both tie ends to fit through, as shown. **Feed straps through loops and fasten into a bow while wearing.**



**PETTICOAT C, D**

**NOTE:** For seam finishing options, see [how to finish seam allowances](#) video.

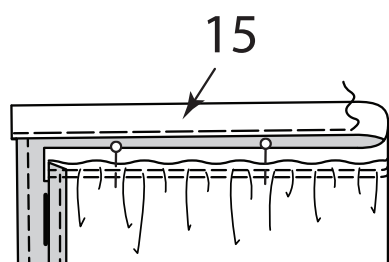
**1.** With RIGHT sides together, stitch center back seam of TIER 1 (12), below notch. Backstitching at notch to reinforce seam.  
**NARROW HEM** center back edges of tier above notch.  
**TIP:** For more assistance, see [sewing narrow hems](#) video.



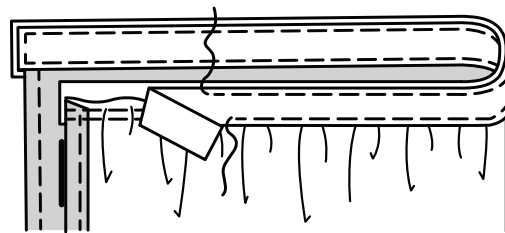
**2. GATHER** upper edge of Tier.  
**TIP:** For more assistance, see [sewing two row gathers](#) video.



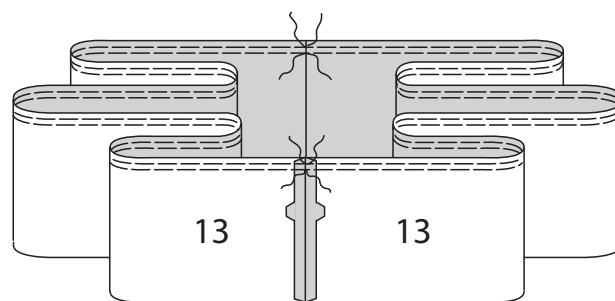
**3.** Cut two pieces of ribbon the length of GUIDE FOR WAISTBAND (15). Pin tier to one ribbon section, having lower edge of ribbon just covering seam allowance. Adjust gathers to fit. Baste close to lower edge of ribbon.



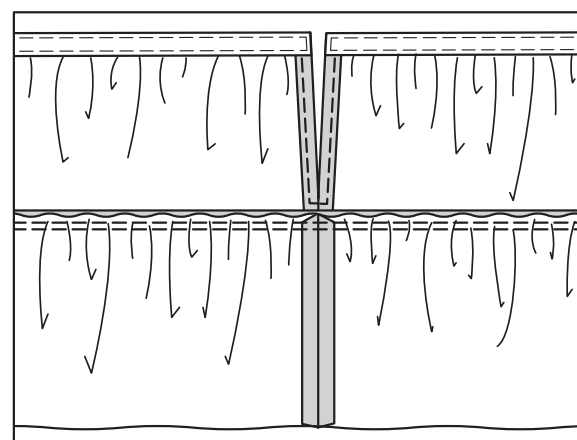
**4.** On INSIDE, Pin remaining ribbon section to ribbon, covering seam, having raw edges even.  
**EDGESTITCH** outer edges of ribbon, securing gathers. For more assistance, see [how to edgestitch](#) video.



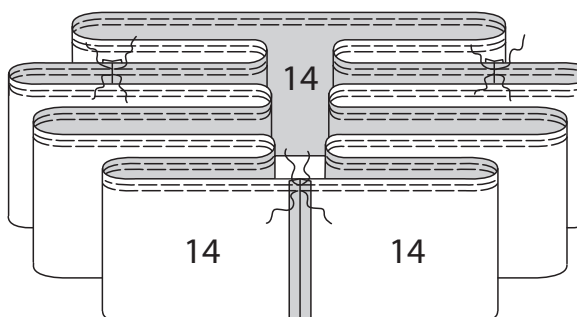
**5.** With RIGHT sides together, stitch TIER 2 (13) sections together at notched ends.  
**GATHER** upper edge of tier, breaking stitching at seams.



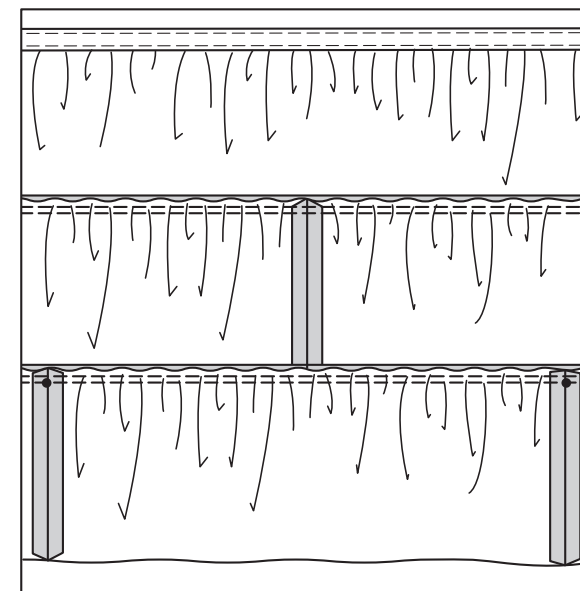
**6.** With RIGHT sides together, pin Tier 2 to lower edge of Tier 1 matching seams to centers front and back. Adjust gathers to fit. Baste. Stitch. Press seam up. Trim seam.



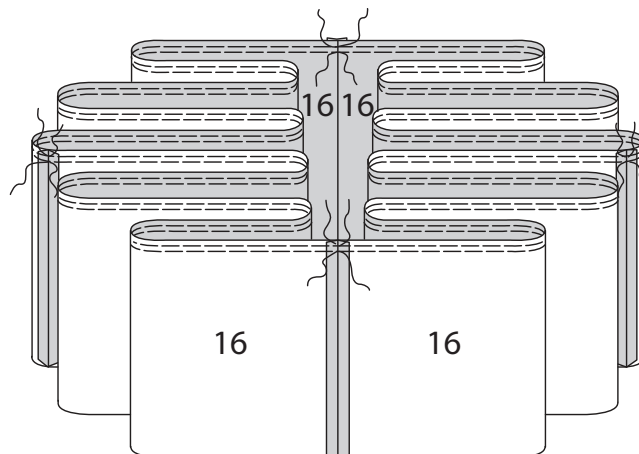
**7.** With RIGHT sides together, stitch TIER 3 (14) sections together at notched ends.  
**GATHER** upper edge of tier, breaking stitching at seams.



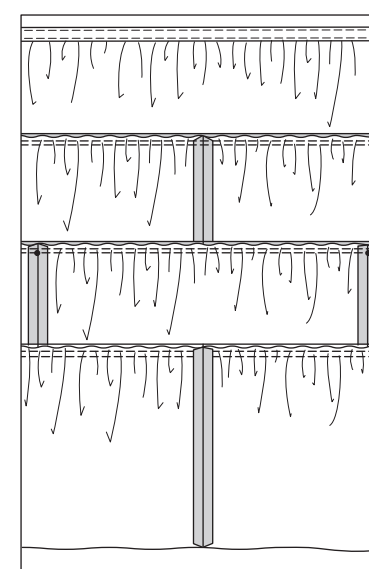
**8.** With RIGHT sides together, pin tier 3 to lower edge of tier 2 matching seams to small dots on front and remaining seam to center back. Adjust gathers to fit. Baste. Stitch. Press seam up. Trim seam.



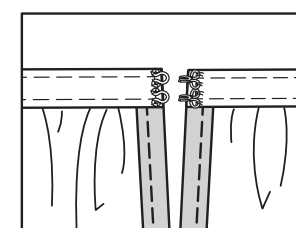
**9. VIEW C-** With RIGHT sides together, stitch TIER 4 (16) sections together at notched ends.  
**GATHER** upper edge of tier, breaking stitching at seams.



**10.** With RIGHT sides together, pin tier 4 to lower edge of tier 3 matching seams to centers front and back, evenly distributing remaining seams at sides. Adjust gathers to fit. Baste. Stitch. Press seam up. Trim seam.



**11. VIEWS C, D-** Apply two hook and eye closures to back opening edges of waistband, as shown. **To adjust the length of petticoat, trim lower edge and keep raw.**



**FRANÇAIS**

**PLANS DE COUPE**

⊕ Indique: pointe de poitrine, ligne de taille, de hanches et/ou avantbras. Ces mesures sont basées sur la circonférence du vêtement fini. (Mesures du corps + Aisance confort + Aisance mode) Ajuster le patron si nécessaire.

Les lignes épaisses sont les LIGNES DE COUPE, cependant, des rentrés de 1.5cm sont compris, sauf si indiqué différemment. Voir EXPLICATIONS DE COUTURE pour largeur spécifiée des rentrés.

Choisir le(s) plan(s) de coupe selon modèle/largeur du tissu/taille. Les plans de coupe indiquent la position approximative des pièces et peut légèrement varier selon la taille du patron.

Les plans de coupe sont établis pour tissu avec/sans sens. Pour tissu avec sens, pelucheux ou certains imprimés, utiliser un plan de coupe AVEC SENS.

ENDROIT DU PATRON	ENVERS DU PATRON	ENDROIT DU TISSU	ENVERS DU TISSU
-------------------	------------------	------------------	-----------------

**S/T** = SIZE(S)/TAILLE(S)  
\* = WITH NAP/AVEC SENS  
**S/L** = SELVAGE(S)/LISIÈRE(S)  
**AS/TT** = ALL SIZE(S)/TOUTES TAILLE(S)  
\*\* = WITHOUT NAP/SANS SENS  
**F/P** = FOLD/PLIURE  
**CF/PT** = CROSSWISE FOLD/PLIURE TRAME

Disposition du tissu selon le plan de coupe. Si ce dernier indique...

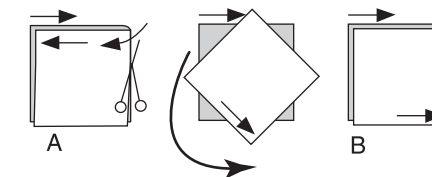
**DROIT FIL**—A placer sur le droit fil du tissu, parallèlement aux lisières ou au pli. Pour plan "avec sens," les flèches seront dirigées dans la même direction. (Pour fausse fourrure, placer la pointe de la flèche dans le sens descendant des poils.)

**SIMPLE EPAISSEUR**—Placer l'endroit sur le dessus. (Pour fausse fourrure, placer le tissu l'endroit dessous.)

**DOUBLE EPAISSEUR**

**AVEC PLIURE**—Placer endroit contre endroit.

\* **SANS PLIURE**—Plier le tissu en deux sur la TRAME, endroit contre endroit. Couper à la pliure, de lisière à lisière (A). Placer les 2 épaisseurs dans le même sens du tissu, endroit contre endroit (B).



**PLIURE**—Placer la ligne du patron exactement sur la pliure NE JAMAIS COUPER sur cette ligne.

Si la pièce se présente ainsi...

• Couper d'abord les autres pièces, réservant du tissu (A). Plier le tissu et couper la pièce sur la pliure, comme illustré (B).

★ Couper d'abord les autres pièces, réservant pour la pièce en question. Déplier le tissu et couper la pièce sur une seule épaisseur.

Couper régulièrement les pièces le long de la ligne de coupe indiquée pour la taille choisie, coupant les crans vers l'extérieur.

Marquer repères et lignes avant de retirer le patron. (Pour fausse fourrure, marquer sur l'envers du tissu.)

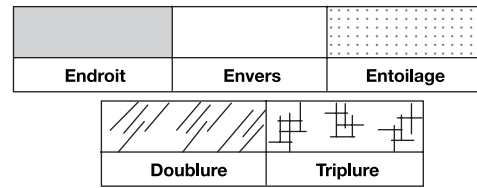
**NOTE:** Les parties encadrées avec des pointillées sur les plans de coupe (a! b! c!) représentent les pièces coupées d'après les mesures données.

## EXPLICATIONS DE COUTURE

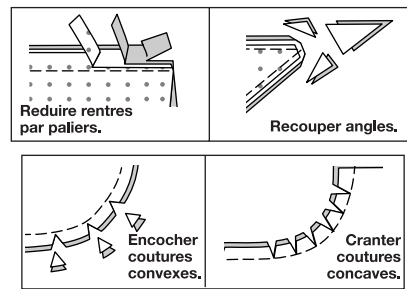
### RENTRES DE COUTURE COMPRIS

Les rentrés sont tous de 1.5cm, sauf si indiqué différemment.

### LEGENDE DES CROQUIS



Au fur et à mesure de l'assemblage, repasser les rentrés ensemble puis ouverts, sauf si contre indiqué. Pour aplatir les coutures, cranter les rentrés où nécessaire.



## GLOSSAIRE

Les termes de couture imprimés en **CARACTÈRES GRAS** ont l'aide d'une Vidéo de Tutoriel de couture. Scannez le CODE QR pour regarder les vidéos :

**PINCE** - reportez-vous à la vidéo pour coudre une pince plate.

**FRONCER** - reportez-vous à la vidéo coudre deux rangées de fronces.

**FERMETURE À GLISSIÈRE INVISIBLE**- reportez-vous à la vidéo coudre une fermeture invisible.

**OURLET ÉTROIT** -reportez-vous à la vidéo coudre des ourlets étroits.

**OURLET DE STYLISTE**- reportez-vous à la vidéo coudre un ourlet e couture.

**FACULTATIF POUR LES OURLETS** : poser un extra-fort (ruban bordure).

**POINTS COULÉS** - Glisser l'aiguille dans le bord plié et faire un point au-dessous dans le vêtement, ne prenant qu'un seul fil.

### TUTORIELS DE COUTURE



Développez vos compétences en regardant des vidéos courtes et faciles à suivre sur [simplicity.com/sewingtutorials](http://simplicity.com/sewingtutorials).

## ROBE A, B

**NOTE** : Les croquis montrent le modèle A, sauf indiqué différemment.

### TRIPLURE

**1.** Épingler les pièces de la TRIPLURE sur l'envers de chaque pièce correspondante en TISSU, ayant les bords non finis au même niveau. Bâter ensemble les bords non finis.

**NOTE** : Le bâti n'apparaîtra pas dans les croquis suivants.

### DEVANT ET DOS

**2.** ENDROIT CONTRE ENDROIT, épingler les pièces du CORSAGE CÔTÉ DEVANT (2) sur chaque côté du CORSAGE DEVANT (1) en faisant coïncider les encoches. Piquer. Ouvrir les coutures au fer.

Faire une **PIQÛRE DE SOUTIEN** sur le bord arrondi dans le sens des flèches.

**3.** ENDROIT CONTRE ENDROIT, piquer le CORSAGE CÔTÉ DOS (4) sur les pièces du CORSAGE DOS (3). Ouvrir la couture au fer.

**4.** Piquer le corsage devant et le dos sur les coutures latérales.

### PIÈCES SUPERPOSÉES

**5.** Former un **OURLET DE STYLISTE** sur les bords sans marques du DEVANT SUPERPOSÉ (7).

**ASTUCE** : pour plus d'aide au moment de coudre un ourlet très fin, reportez-vous à la vidéo.

**FRONCER** le bord sans marque de la pièce superposée entre les encoches.

**6.** Sur l'ENDROIT, épingler les pièces du devant superposé sur le bord arrondi du devant, en faisant coïncider les marques et en plaçant le petit cercle intérieur sur la couture du devant. Tirer sur le faufil pour ajuster. Cranter vers la piqûre de soutien si nécessaire. Bâter.

**7.** Former un **OURLET DE STYLISTE** sur les bords sans marque du DOS SUPERPOSÉ (8).

**8.** Sur l'ENDROIT, épingler les pièces du dos superposé sur le dos, en faisant coïncider les marques. Bâter.  
**ASTUCE** : rouler vers le haut et épingler les pièces superposées à l'opposé, au fur et à mesure que vous piquez les coutures restantes.

### BRETELLES

**9.** Piquer la **PINCE** sur les pièces du CORSAGE DEVANT SUPERPOSÉ (5).

**ASTUCE** : pour plus d'aide au moment de coudre une pince plate, reportez-vous à la vidéo.

**10.** ENDROIT CONTRE ENDROIT, piquer le CORSAGE DOS SUPÉRIEUR (6) et les pièces du corsage devant sur les épaules.

## FERMETURE À GLISSIÈRE

**NOTE** : Piquer la **FERMETURE À GLISSIÈRE INVISIBLE** en utilisant un pied à fermeture à glissière invisible. La fermeture à glissière est plus longue que l'ouverture correspondante et sera ajustée une fois posée.

**22.** Ouvrir la fermeture et presser le ruban en utilisant un fer réglé à basse température.  
 Sur l'ENDROIT, épingler le côté DROIT de la fermeture vers le bas sur le côté DROIT de l'ouverture de la fermeture. Ayez la spirale le long de la ligne de couture, le ruban à l'intérieur de la valeur de couture et l'arrêt supérieur à 2 cm au-dessous du bord supérieur, comme illustré.

Bâter à la main au centre du ruban. Placer le pied à fermeture en haut de la fermeture avec la rainure DROITE du pied par-dessus la spirale. Piquer sur le ruban jusqu'à l'encoche. Piquer au point arrière pour renforcer.

**23.** Épingler de la même façon l'autre moitié de la fermeture sur le côté GAUCHE de l'ouverture de la fermeture. Assurez-vous que les bords supérieur et inférieur du vêtement soient au même niveau. Bâter à la main au centre du ruban. Placer le pied à fermeture en haut de la fermeture avec la rainure GAUCHE par-dessus la spirale. Piquer le long du ruban jusqu'à l'encoche. Piquer au point arrière pour renforcer.

**24.** Fermer la fermeture et vérifier que la fermeture ne soit pas visible de l'ENDROIT. Tirer sur les extrémités libres du ruban de la fermeture à l'opposé de la valeur de couture. Épingler la couture restante du milieu du dos ensemble au-dessous de la fermeture. Placer le pied à fermeture vers la GAUCHE de sorte que l'aiguille descende à travers l'encoche extérieure du pied. Commencer à piquer à 6 mm au-dessus du point le plus bas et légèrement vers la GAUCHE. Piquer la couture sur environ 7.5 cm. Piquer le reste de la couture en utilisant un pied-de-biche régulier. Si vous préférez, déplier chaque valeur de couture sur le bout de la fermeture et piquer le ruban jusqu'à la valeur de couture.

**25.** Si la fermeture est plus longue que l'ouverture, en utilisant du fil solide, coudre à la main quelques petits points à travers les spirales au bas de l'ouverture. Découper l'extrémité inférieure du ruban à 1.5 cm des points à la main.

**26.** Si vous préférez, déplier chaque valeur de couture au bas de la fermeture et piquer le ruban jusqu'à la valeur de couture.  
**ASTUCE** : pour plus d'aide au moment de coudre une fermeture à glissière invisible, reportez-vous à la vidéo.

## DOUBLURE

**27.** ENDROIT CONTRE ENDROIT, épingler les pièces de la doublure corsage côté devant (2) sur chaque côté de la doublure corsage devant (1), en faisant coïncider les encoches. Piquer. Ouvrir les coutures au fer.

**28.** ENDROIT CONTRE ENDROIT, piquer les pièces en doublure du corsage côté dos (4) sur les pièces de la doublure du corsage dos (3). Ouvrir la couture au fer.

**29.** Piquer le corsage devant et le dos sur les coutures latérales.

**11.** Piquer la **PINCE** sur les pièces de la doublure corsage devant supérieur. Piquer le devant et le dos sur les coutures d'épaule. ENDROIT CONTRE ENDROIT, épingler le devant et le dos sur la doublure, sur le bord avec grands cercles et ayant les bords non finis au même niveau. Piquer. Égaliser la couture.

**12.** **SOUS-PIQUER** le devant et la doublure corsage dos.

**13.** ENVERS CONTRE ENVERS, épingler la couture de dessous de bras restant du corsage devant et dos supérieur ensemble. Piquer. Égaliser la couture.

**14.** Retourner la doublure vers l'INTÉRIEUR. Presser. Bâter ensemble les bords non finis.

**15.** Sur l'ENDROIT, avec la parementure de doublure vers le haut, épingler le corsage supérieur sur l'ENDROIT du devant et dos, en faisant coïncider les encoches et les cercles. Cranter le corsage devant vers la piqûre de soutien pour ajuster la courbe, comme nécessaire. Bâter.

**ASTUCE** : rouler vers le haut et épingler le corsage supérieur et les bretelles à l'opposé, au fur et à mesure que vous piquez les coutures restantes.

## POCHES ET JUPE

**16.** Piquer une pièce de doublure de la POCHE (11) et la JUPE DEVANT (9) sur chaque côté en couture de 6 mm. Presser les coutures vers les poches.

**SOUS-PIQUER** la poche devant.

**17.** Piquer une pièce en tissu de la POCHE sur chaque JUPE DOS (10) en couture de 6 mm. Presser les coutures vers les poches.

**18.** Piquer le devant et le dos ensemble sur les côtés, en laissant une ouverture entre les grands cercles. Piquer les bords de la poche ensemble jusqu'aux coutures latérales. Cranter les valeurs de couture du dos au-dessus et au-dessous des poches.

**19.** Retourner les poches vers le devant le long des lignes de couture ; presser.

**20.** **FRONCER** le bord supérieur de la jupe entre les encoches du dos, en arrêtant à la piqûre sur les coutures du côté.

**ASTUCE** : pour plus d'aide au moment de coudre deux rangées de fronces, reportez-vous à la vidéo.

**21.** ENDROIT CONTRE ENDROIT, épingler la jupe sur le bord inférieur du corsage, en faisant coïncider les coutures latérales et ayant les bords non finis au même niveau. Tirer sur le faufil pour ajuster. Bâter. Piquer. Relever la couture au fer.

**30. ENDROIT CONTRE ENDROIT**, piquer les pièces de la jupe devant (9) et la jupe dos (10) ensemble les côtés. Piquer la couture du milieu du dos, en arrêtant à l'encoche. **FRONCER** le bord supérieur de la jupe entre les encoches, en arrêtant la piqûre aux coutures latérales.

**31. ENDROIT CONTRE ENDROIT**, épingler la jupe sur le bord inférieur de la doublure de corsage, en faisant coïncider les coutures latérales, et ayant les bords non finis au même niveau. Tirer sur le faufil pour ajuster. Bâti. Piquer. Relever la couture au fer.

**32.** Déplier les bords de l'ouverture du milieu du dos de la robe, en déroulant les dents de la fermeture à l'opposé du bord de l'ouverture. **ENDROIT CONTRE ENDROIT**, épingler la doublure sur la robe (par-dessus le dessus de corsage, les bretelles et les pièces superposées), en faisant coïncider les milieux et les coutures. Piquer le bord supérieur, en pivotant avec l'aiguille piquée dans le tissu au grand cercle du milieu. Égaliser la couture ; cranter les courbes.

**33. SOUS-PIQUER** la doublure aussi loin que possible. Retourner la doublure vers l'INTÉRIEUR. Presser, en rentrant au fer la valeur de couture sur les bords de l'ouverture du dos de la doublure. Coudre la doublure sur le ruban de la fermeture aux **POINTS COULÉS**, en dégageant les dents de la fermeture.

## FINITION

**34.** Faire un **OURLET ÉTROIT** sur le bord inférieur de la robe. Faire un **OURLET ÉTROIT** sur le bord inférieur de la doublure. **ASTUCE** : pour plus d'aide au moment de coudre des ourlets étroits, reportez-vous à la vidéo.

**35.** Faire des brides de fil sur les coutures d'épaule, assez grandes pour faire passer les deux attaches comme illustré. **Faire passer les bretelles dans les passants et nouer au moment de porter le vêtement.**

## JUPON C, D

**NOTE** : Pour les choix de finition de couture, reportez-vous à la vidéo pour finir les valeurs de couture.

**1.** **ENDROIT CONTRE ENDROIT**, piquer la couture du milieu du dos du VOLANT 1 (12), au-dessous de l'encoche. Piquer au point arrière à l'encoche pour renforcer la couture. Faire un **OURLET ÉTROIT** sur les bords du milieu du dos du volant au-dessus de l'encoche. **ASTUCE** : pour plus d'aide au moment de coudre des ourlets étroits, reportez-vous à la vidéo.

**2. FRONCER** le bord supérieur du volant. **ASTUCE** : pour plus d'aide au moment de coudre deux rangées de fronces, reportez-vous à la vidéo.

**3.** Couper deux morceaux de ruban de la longueur du GUIDE POUR CEINTURE (15). Épingler le volant sur une pièce de ruban, ayant le bord inférieur du ruban juste en recouvrant la valeur de couture. Tirer sur le faufil pour ajuster. Bâti près du bord inférieur du ruban.

**4.** Sur l'ENVERS, épingler la pièce restante du ruban sur le ruban, en recouvrant la couture et ayant les bords non finis au même niveau. **PIQUER LE BORD** sur les bords extérieurs du ruban, en consolidant les fronces. Pour plus d'aide au moment de piquer le bord, reportez-vous à la vidéo.

**5.** **ENDROIT CONTRE ENDROIT**, piquer les pièces du VOLANT 2 (13) ensemble sur les extrémités à encoche. **FRONCER** le bord supérieur du volant, en arrêtant la piqûre aux coutures.

**6.** **ENDROIT CONTRE ENDROIT**, épingler le Volant 2 sur le bord inférieur du Volant 1 en faisant coïncider les coutures avec les milieux devant et dos. Tirer sur le faufil pour ajuster. Bâti. Piquer. Relever la couture au fer. Égaliser la couture.

**7.** **ENDROIT CONTRE ENDROIT**, piquer les pièces du VOLANT 3 (14) ensemble sur les extrémités à encoche. **FRONCER** le bord supérieur du volant, en arrêtant la piqûre aux coutures.

**8.** **ENDROIT CONTRE ENDROIT**, épingler le volant 3 sur le bord inférieur du volant 2, en faisant coïncider les coutures avec les petits cercles sur le devant et la couture restante avec le milieu du dos. Tirer sur le faufil pour ajuster. Bâti. Piquer. Relever la couture au fer. Égaliser la couture.

**9. MODÈLE C – ENDROIT CONTRE ENDROIT**, piquer les pièces du VOLANT 4 (16) ensemble sur les extrémités à encoche. **FRONCER** le bord supérieur du volant, en arrêtant la piqûre aux coutures.

**10.** **ENDROIT CONTRE ENDROIT**, épingler le volant 4 sur le bord inférieur du volant 3 en faisant coïncider les coutures avec les milieux devant et dos et en distribuant uniformément les coutures restantes sur les côtés. Tirer sur faufil pour ajuster. Bâti. Piquer. Relever la couture au fer. Égaliser la couture.

**11. MODÈLES C, D –** poser deux crochets sur les bords de l'ouverture du dos de la ceinture, comme illustré. Pour ajuster la longueur du jupon, recouper le bord inférieur et le maintenir sans coudre.