

- 1 VORD. OBERTEIL - A,B
- 2 SEITL. VORD. OBERTEIL - A,B
- 3 RÜCKW. OBERTEIL - A,B
- 4 SEITL. RÜCKW. OBERTEIL - A,B
- 5 OBERES VORDERTEIL - A,B
- 6 OBERES RÜCKENTEIL - A,B
- 7(7A) VORD. ÜBERLAGE - A,B
- 8(8A) RÜCKW. ÜBERLAGE - A,B
- 9 ROCKVORDERTEIL - A,B
- 10 ROCKRÜCKENTEIL - A,B
- 11 TASCHEN - A,B
- 12 STUFE 1- C,D
- 13 STUFE 2- C,D
- 14 STUFE 3- C,D
- 15 FÜHRUNG FÜR BUND - C,D
- 16 STUFE - D

KÖRPERGRÖSSE

Größen	MISSES									
	6	8	10	12	14	16	18	20	22	24
Oberweite (cm)	78	80	83	87	92	97	102	107	112	117
Taillenumfang	58	61	64	67	71	76	81	87	94	97
Hüftumfang	83	85	88	92	97	102	107	112	117	122
rückw. Taillenumfang	39.5	40	40.5	41.5	42	42.5	43	44	44	45

STOFFSCHNITTEILE

Bezeichnet Brustumfang, Taillenumfang, Hüftumfang und/oder Bizeps. Die Maße beziehen sich auf den Umfang des fertigen Kleidungsstücks (Körpermaß + Trageerleichterung + Design-Erleichterung). Passen Sie das Schnittmuster bei Bedarf an.

Die gezeigten Linien sind SCHNITTLINIEN, jedoch sind Nahtzugaben von 1.5 cm inbegriffen, sofern nicht anders angegeben. Siehe NÄHTIGE INFORMATIONEN für Nahtzugaben.

Suchen Sie das/die Layout(s) nach Kleidungsstück/Ansicht, Stoffbreite und Größe. Die Layouts zeigen die ungefähre Position der Schnittmusterstücke; die Position kann je nach Schnittmustergröße leicht variieren.

Alle Layouts sind für Stoffe mit oder ohne Strichrichtung, sofern nicht anders angegeben. Für Stoffe mit Strichrichtung, Flor, Schattierung oder einseitigem Design verwenden Sie das Layout MIT STRICHRICHTUNG.

RECHTE MUSTERSEITE	LINKE MUSTERSEITE	RECHTE STOFFSEITE	LINKE STOFFSEITE

G = GRÖSSE
AG = ALLE GRÖSSEN
* = MIT STRICHRICHTUNG
** = OHNE STRICHRICHTUNG
SELVAGE(S) WEBKANTE(N)
FOLD = STOFFBRUCH
SINGLE THINKNESS = EINZELNE DICKE
DOUBLE THINKNESS = DOPELTE DICKE
CROSSWISE FOLD = QUERFALTE

Positionieren Sie den Stoff wie auf dem Layout angegeben. Wenn das Layout zeigt...

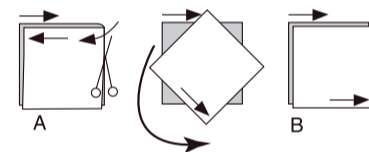
FADENLAUF: Legen Sie die Linie auf den geraden Fadenlauf des Stoffes und halten Sie sie parallel zur Webkante oder zum Falz. Beim Layout "mit Strichrichtung" sollten die Pfeile in dieselbe Richtung zeigen. (Bei Stoffen mit Pelzflor zeigen die Pfeile in Richtung des Flor).

EINZELNE DICKE: Legen Sie den Stoff mit der rechten Seite nach oben. (Bei Webpelzstoffen wird der Flor nach unten gelegt.)

DOPELTE DICKE

MIT STOFFBRUCH: Legen Sie den Stoff mit der rechten Seite nach oben.

* **OHNE STOFFBRUCH:** Legen Sie den Stoff rechts auf rechts und falten Sie ihn kreuzweise. Schneiden Sie den Falz von Webkante zu Webkante ein (A). Halten Sie die rechten Seiten zusammen und drehen Sie die obere Lage vollständig um, so dass der Flor in dieselbe Richtung wie die untere Lage verläuft.



STOFFBRUCH: Legen Sie die angegebene Kante genau entlang der Falz des Stoffes. Schneiden Sie NIEMALS an dieser Linie. Wenn das Schnittmusterstück so dargestellt ist...

● Schneiden Sie zuerst die anderen Teile zu und lassen Sie dabei genügend Stoff für dieses Teil übrig (A). Falten Sie den Stoff und schneiden Sie das Stück wie gezeigt am Stoffbruch zu (B).



★ Schneiden Sie das Stück nur einmal zu. Schneiden Sie zuerst die anderen Teile zu, so dass genügend Stoff für dieses Teil vorhanden ist. Öffnen Sie den Stoff; schneiden Sie das Teil auf einer einzigen Lage zu.

Schneiden Sie alle Teile entlang der für die gewünschte Größe angegebenen Schnittlinie mit langen, gleichmäßigen Scherenstrichen aus, wobei die Kerben nach außen zeigen.

Übertragen Sie alle Markierungen und Konstruktionslinien, bevor Sie das Schnittmustergerüst entfernen. (Bei Pelzflor-Stoffen übertragen Sie die Markierungen auf die linke Seite).

HINWEIS: Die gestrichelten Kästchen (a! b! c!) in den Layouts stellen die Teile dar, die nach den angegebenen Maßen zugeschnitten werden.

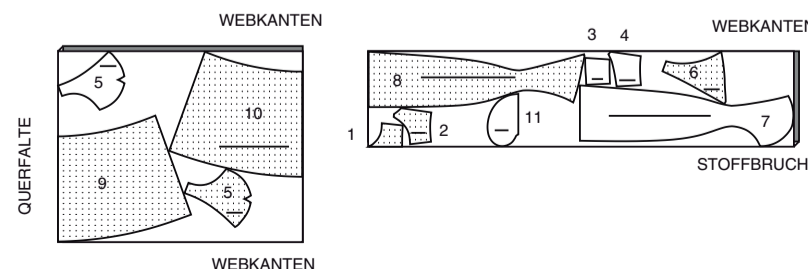
KLEID A

TEILE 1 2 3 4 5 6 7 8 9 10 11

115CM*

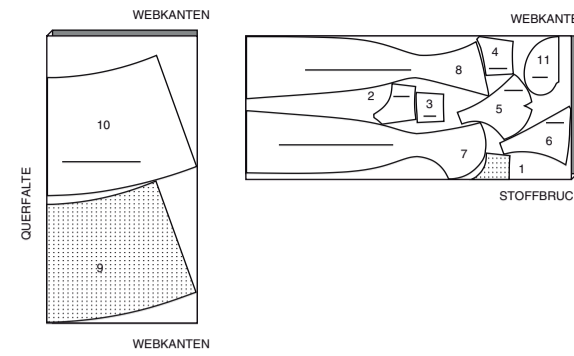
AG

ZWEI TEILE VON TEIL 5 IN DER GEZEIGTEN POSITION ZUSCHNEIDEN



150CM*

AG

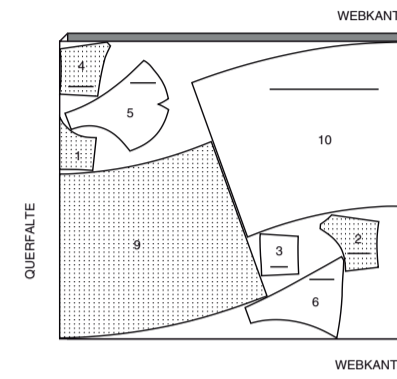


UNTERFUTTER A

TEILE 1 2 3 4 5 6 9 10

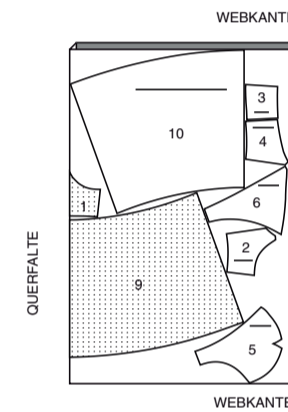
115CM**

AG



150CM**

AG

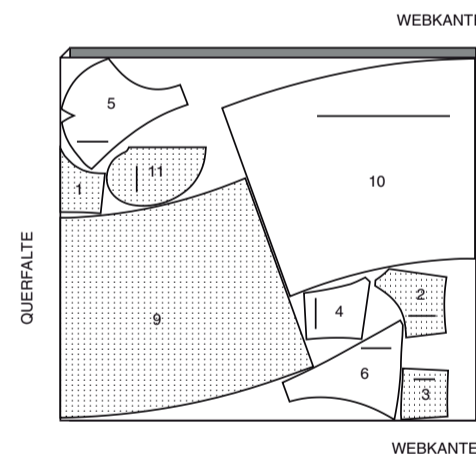


FUTTER A

TEILE 1 2 3 4 5 6 9 10 11

115CM**

AG



HINWEIS: VERBINDEN SIE VOR DEM ZUSCHNEIDEN DES STOFFES DIE STÜCKE IN KLAMMERN MIT DEN ENTSPRECHENDEN STÜCKEN, INDEM SIE DIE ANWEISUNGEN AUF DEN STOFFMUSTERN BEFOLGEN.

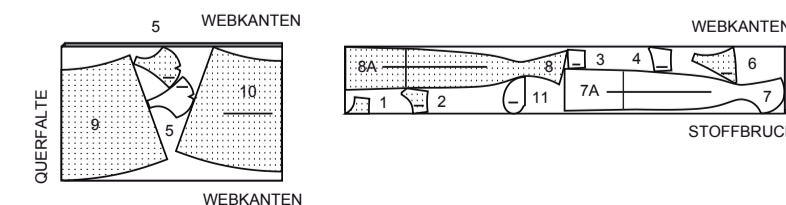
KLEID B

TEILE 1 2 3 4 5 6 7 (7A) 8 (8A) 9 10 11

115CM*

AG

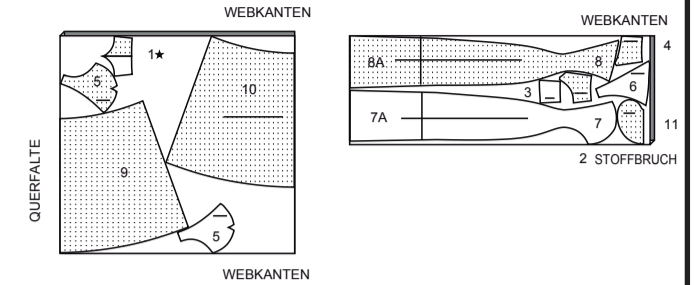
ZWEI TEILE VON TEIL 5 IN DER GEZEIGTEN POSITION ZUSCHNEIDEN



150CM*

AG

EINES DER TEILE 1 UND ZWEI DER TEILE 5 IN DER GEZEIGTEN POSITION ZUSCHNEIDEN



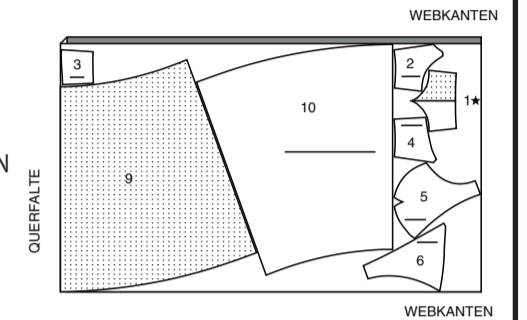
UNTERFUTTER B

TEILE 1 2 3 4 5 6 9 10

115CM**

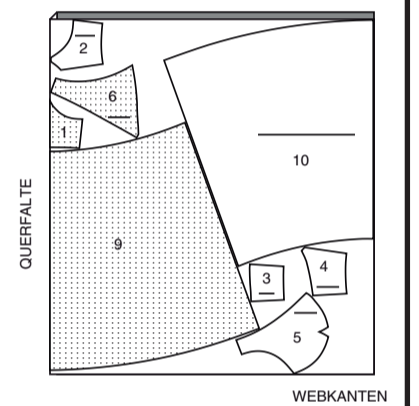
AG

EINES VON TEIL 1 ZUSCHNEIDEN



150CM**

AG



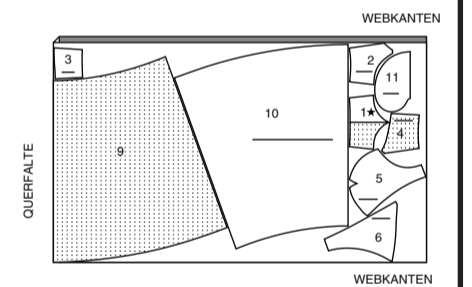
FUTTER B

TEILE 1 2 3 4 5 6 9 10 11

115CM**

AG

EINES VON TEIL 1 ZUSCHNEIDEN

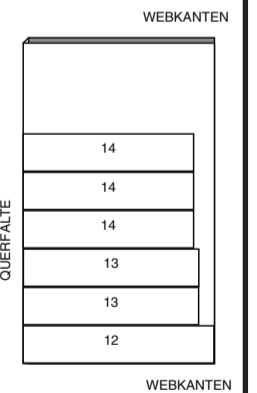


UNTERROCK C

TEILE 12 13 14

183CM

AG

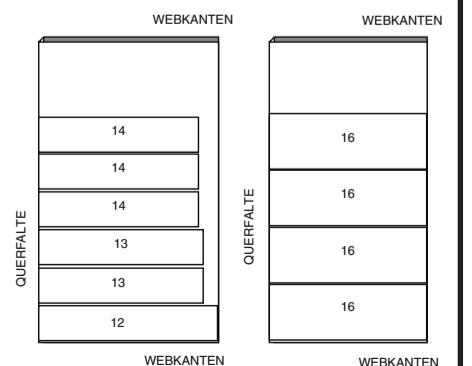


UNTERROCK D

TEILE 12 13 14 16

183CM

AG



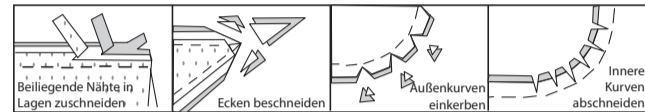
NÄHANGABEN

1.5 cm NAHTZUGABEN SIND INBEGRIFFEN,
 (sofern nicht anders angegeben).

GRAFIK

rechte Seite	linke Seite	Einlage	Futter	Innenfutter

Bügeln Sie beim Nähen. Nähte flach bügeln, dann auf-
 bügeln, sofern nicht anders angegeben. Schneiden Sie die
 Nahtzugaben ein, wo nötig, damit sie flach liegen.



GLOSSAR

Für Nähmethoden in **FETT** gedruckter Schrift ist ein Video
 mit Nähanleitung verfügbar. Scannen Sie den QR CODE,
 um die Videos anzusehen:

ABNÄHER - siehe Video zum Nähen von flachen Abnähern.

EINREIHEN - siehe Video zum Nähen von zweireihigen
 Kräuseln.

UNSICHTBARER REISSVERSCHLUSS - siehe Video zum
 Nähen eines unsichtbaren Reißverschlusses.

SCHMALER SAUM- Siehe Video zum Nähen von schmalen
 Säumen.

DESIGNER-SAUM - Siehe Video zum Nähen eines Baby-
 Saums.

KNAPPKANTIG STEPPEN- Siehe Video zum knappkantig
 steppen.

FESTSTEPHEN - Siehe Video um einen Steppstich fest zu
 machen.

UNTERSTEPHEN- siehe Video zum Untersteppen.

VERSÄÜBERN– Siehe Video um die Nahtzugaben zu ver-
 säubern.

OPTIONAL FÜR SÄUME: Bringen Sie ein Nahtbindeband
 an.

SÄUMEN- Nadel durch eine gefaltete Kante schieben, dann
 einen Faden des darunter liegenden Stoffes aufnehmen.

NÄHTUTORIALS



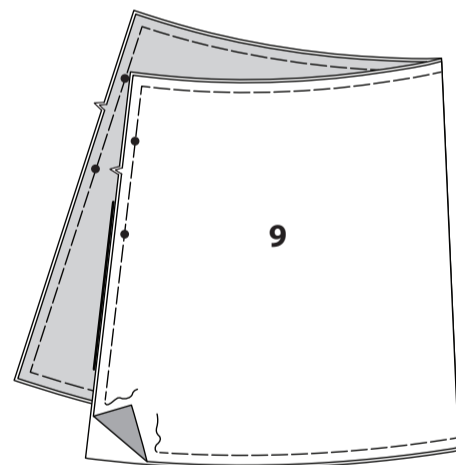
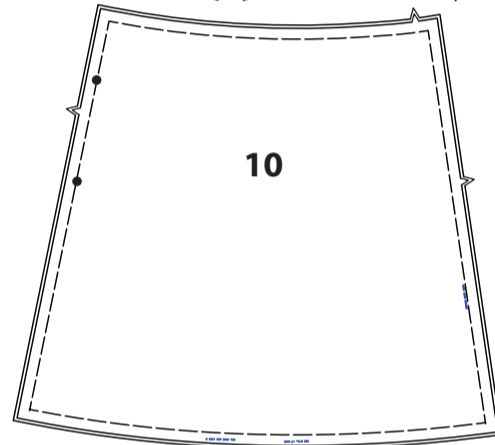
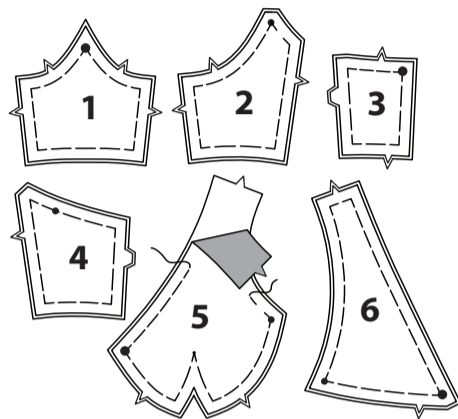
Erweitern Sie Ihre Fähigkeiten durch kurze, leicht verständliche
 Videos unter simplicity.com/sewingtutorials.

KLEID A, B

HINWEIS: Sofern nicht anders angegeben, wird das Modell
 A gezeigt.

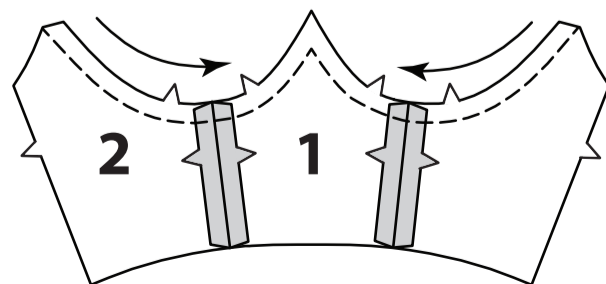
UNTERFUTTER A

Stecken Sie die Teile des Unterfutters auf die linke Seite
 jedes passenden STOFFTEILS, so dass die Schnittkanten
 gleichmäßig sind. Heften Sie die Schnittkanten zusammen.
HINWEIS: Das Heften wird in späteren Abbildungen nicht
 mehr gezeigt.

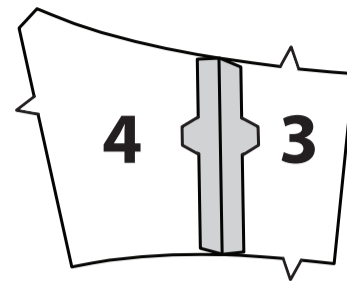


VORDER- UND RÜCKENTEIL

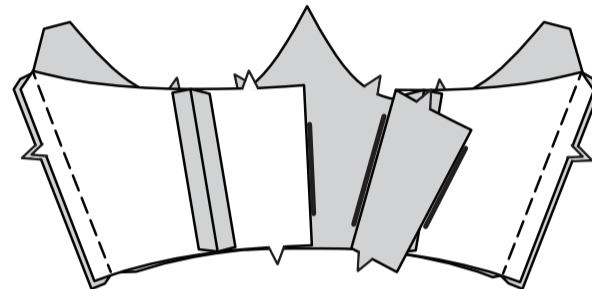
Stecken Sie die SEITL. VORD. OBERTEILE (2) RECHTS
 AUF RECHTS auf jede Seite des RÜCKW. OBERTEILS
 (1), wobei die Kerben übereinstimmen. Nähen Sie.
 Bügeln Sie die Nähte auf.
STEPHEN Sie die gebogene Kante in Pfeilrichtung **FEST**.



Nähen Sie die SEITL. RÜCKW. OBERTEILE (4) RECHTS
 AUF RECHTS auf die RÜCKW. OBERTEILE (3). Bügeln Sie
 die Naht auf.

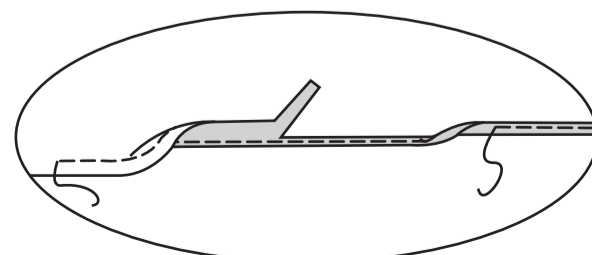
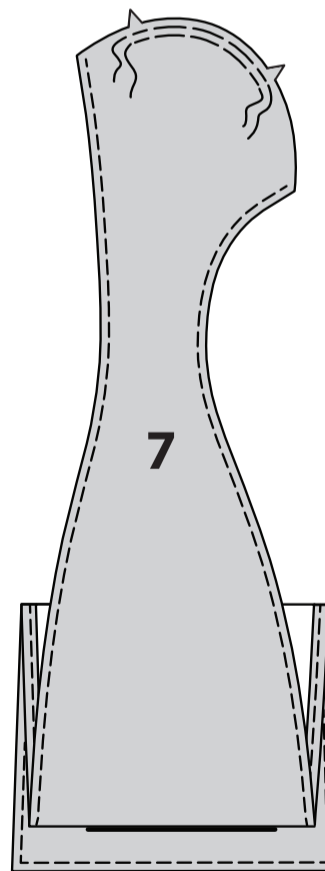


Nähen Sie das vordere Oberteil an den Seitennähten an das
 Rückenteil.

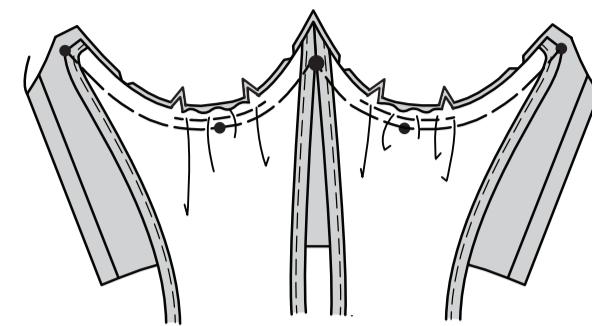


ÜBERLAGE

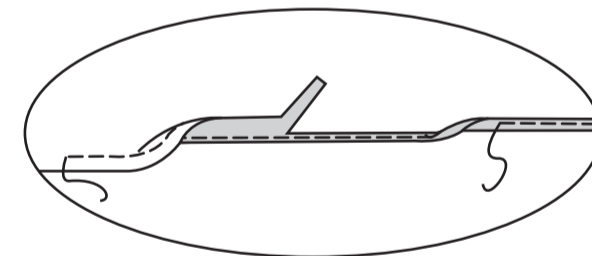
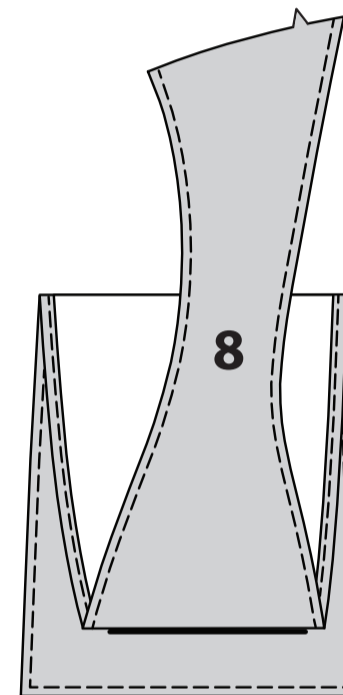
Formen Sie einen DESIGNER-SAUM an den nicht markierten Kanten
 der VORDEREN ÜBERLAGE (7).
TIPP: Siehe Video zum Nähen eines Babysaums für weitere Hilfe.
REIHEN Sie die markierte Kante der Überlage zwischen den Kerben
EIN.



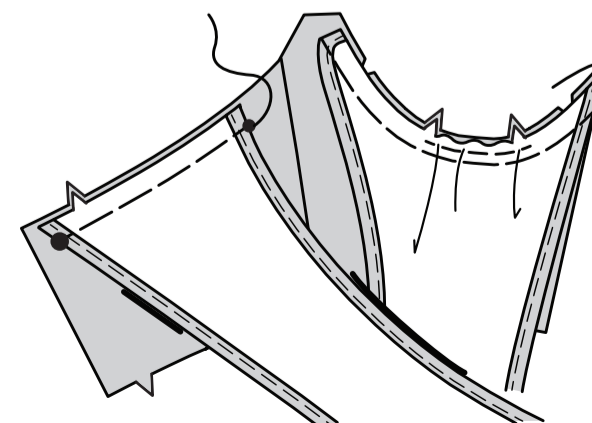
Stecken Sie auf der AUSSENSEITE die Teile der vorde-
 ren Überlage auf die gebogene Kante des Vorderteils fest,
 wobei die Markierungen übereinstimmen und der innere
 kleine Punkt an der vorderen Naht platziert wird. Verteilen
 Sie die Kräuseln zum Anpassen. Falls erforderlich, an den
 Steppnähten einschneiden. Heften.



Formen Sie einen **DESIGNER-SAUM** an den nicht mar-
 kierten Kanten der RÜCKW. ÜBERLAGE (8).

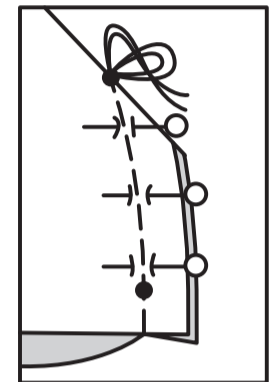
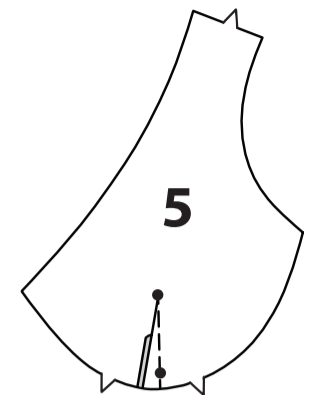


Stecken Sie auf der AUSSENSEITE die rückwärtigen
 Überlage auf das Rückenteil, wobei die Markierungen
 übereinstimmen. Heften.
TIPP: Rollen Sie die Teile der Überlage auf und stecken
 Sie sie fest, während Sie die restlichen Nähte nähen.

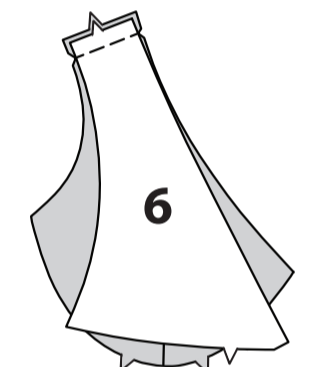


SCHULTERTRÄGER

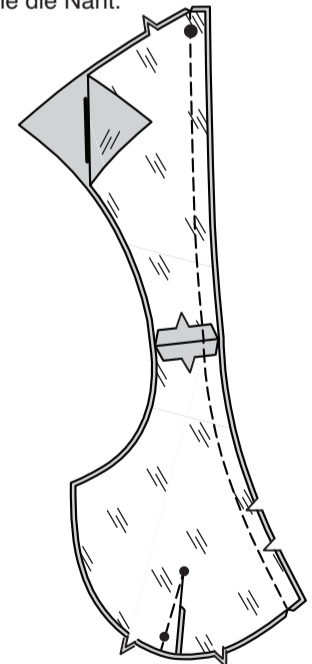
Nähen Sie einen **ABNÄHER** in die Teile des OBEREN VORDE-
 REN OBERTEILS (5).
TIPP: Siehe Video zum Nähen von flachen Abnähern für weitere
 Hilfe.



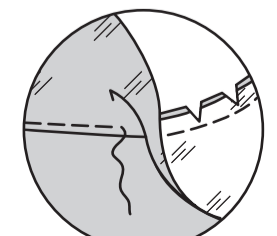
Nähen Sie das OBERE RÜCKW. OBERTEIL (6) an den
 Schultern RECHTS AUF RECHTS an die vord. Oberteile.



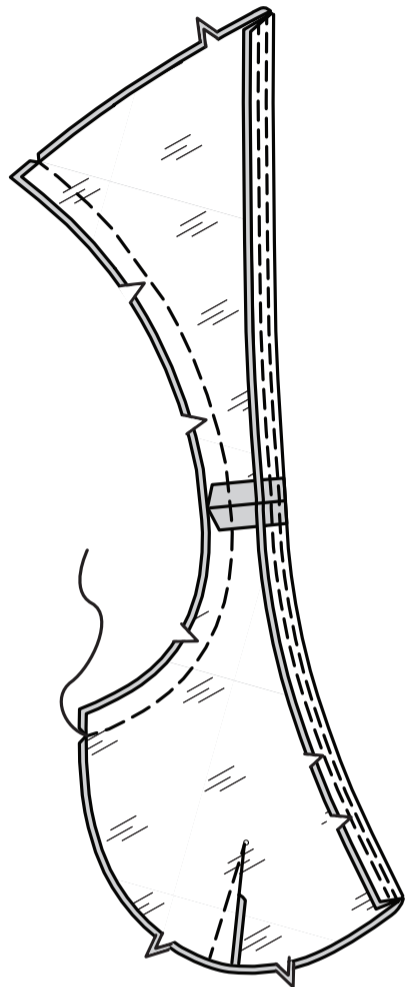
Nähen Sie einen **ABNÄHER** in die Futterteile des vord.
 Oberteils. Nähen Sie das Vorderteil an den Schulternähten
 auf das Rückenteil.
 Stecken Sie das Vorder- und Rückenteil RECHTS AUF
 RECHTS auf das Futter an der Kante mit den großen Punk-
 ten, sodass die Schnittkanten gerade sind. Nähen Sie.
 Beschneiden Sie die Naht.



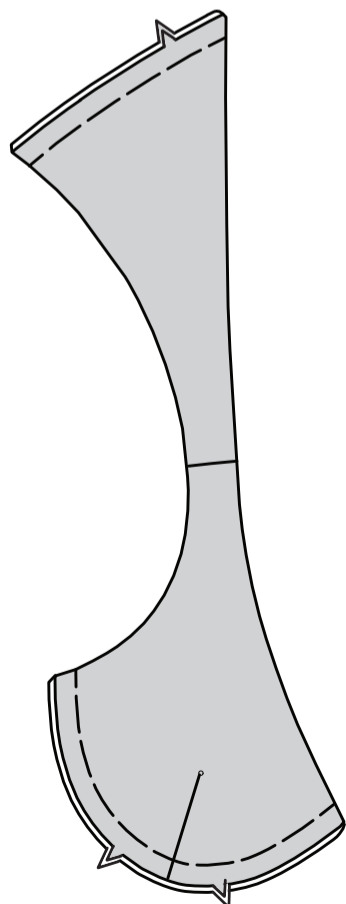
STEPHEN Sie das Futter des vorderen und rückw. Oberteils
UNTER.



Stecken Sie die verbleibende Unterarmnaht des oberen vorderen und rückw. Oberteils LINKS AUF LINKS zusammen. Nähen Sie. Beschneiden Sie die Naht.

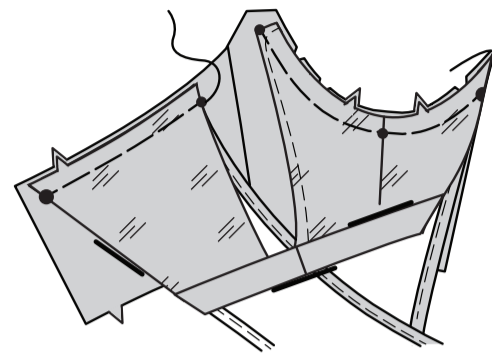


Wenden Sie das Futter nach INNEN. Bügeln Sie. Heften Sie die Schnittkanten zusammen.



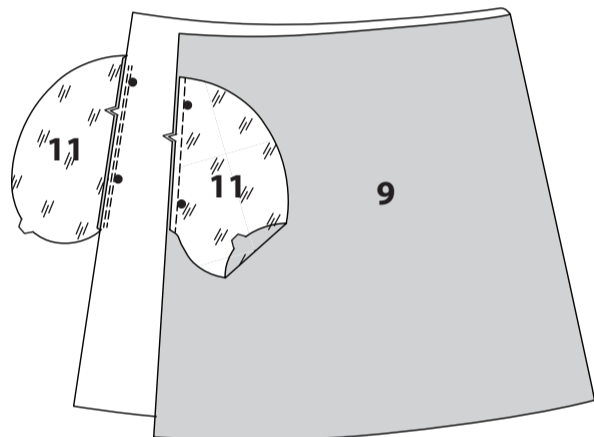
Stecken Sie das Oberteil auf der AUSSENSEITE mit dem Futter nach oben an der RECHTEN Seite des Vorder- und Rückenteils fest, wobei die Kerben und Punkte übereinstimmen. Schneiden Sie das vordere Oberteil an den Steppnähten ein, um es an die Kurve anzupassen, falls erforderlich. Heften.

TIPP: Rollen Sie das obere Oberteil und Schulterträger auf, während die restlichen Nähte genäht werden.

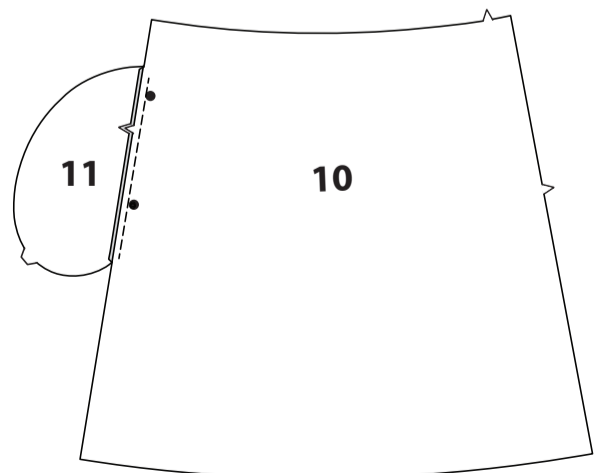
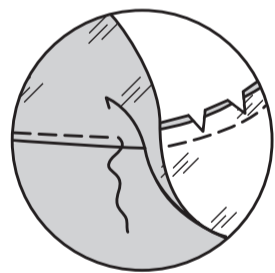


TASCHEN UND ROCK

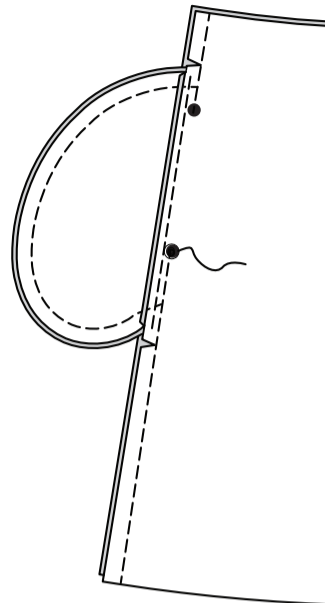
Nähen Sie ein Futterteil der TASCHEN (11) an das ROCK-VORDERTEIL (9) an jeder Seite mit einer 6 mm langen Naht. Bügeln Sie die Nähte zu den Taschen hin. **STEPHEN** Sie die vordere Tasche **UNTER**.



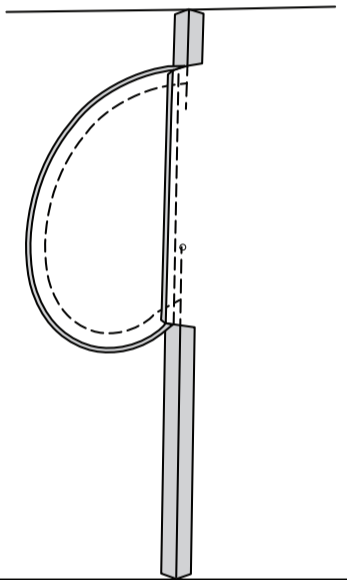
Nähen Sie je ein Stoffteil der Tasche an jedes ROCKRÜCKENTEIL (10) in einer 6 mm Naht. Bügeln Sie die Nähte zu den Taschen hin.



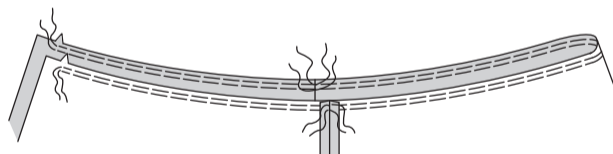
Nähen Sie das Vorder- und Rückenteil an den Seiten zusammen, lassen Sie dabei zwischen den großen Punkten offen. Nähen Sie die Taschenkanten an den Seitennähten zusammen. Schneiden Sie die rückw. Nahtzugaben ober- und unterhalb der Taschen ein.



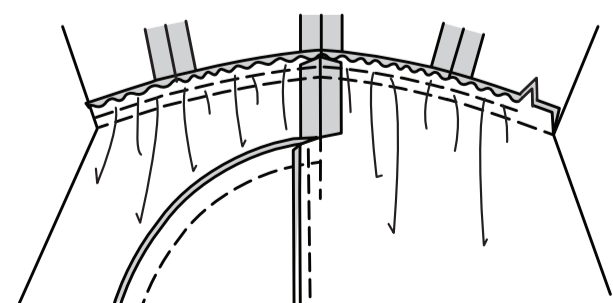
Wenden Sie die Taschen entlang der Nahtlinien nach vorn; bügeln Sie sie.



REIHEN Sie die Oberkante des Rocks zwischen den hinteren Kerben **Ein**, unterbrechen Sie ggf. die Stiche an den Seitennähten. **TIPP:** Siehe Video zum Nähen von zweireihigen Kräuseln für weitere Hilfe.



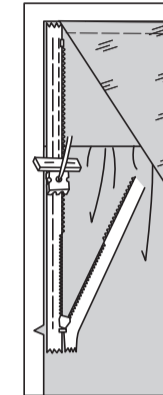
Stecken Sie den Rock **RECHTS AUF RECHTS** auf die untere Kante des Oberteils, wobei die Seitennähte übereinstimmen und die Schnittkanten gerade sind. Verteilen Sie die Kräuseln zum Anpassen. Heften. Nähen Sie. Bügeln Sie die Naht nach oben.



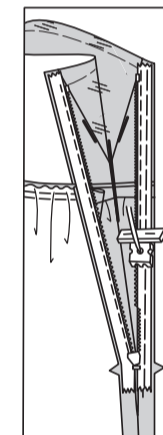
REISSVERSCHLUSS

HINWEIS: Nähen Sie den **UNSIHTBAREN REISSVERSCHLUSS** mit einem unsichtbaren Reißverschlussfuß. Der Reißverschluss ist länger als die Reißverschlussöffnung und wird nach dem Einsetzen des Reißverschlusses angepasst.

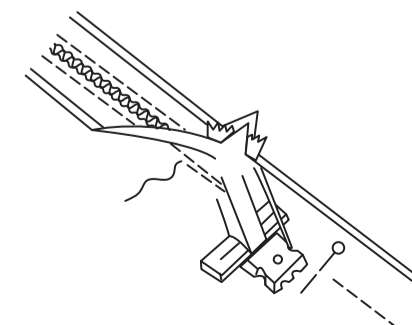
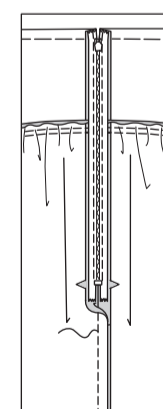
Öffnen Sie den Reißverschluss und bügeln Sie das Band mit einem kühlen Bügeleisen. Stecken Sie auf der AUSSENSEITE die RECHTE Seite des Reißverschlusses mit der Vorderseite nach unten auf die RECHTE Seite der Reißverschlussöffnung. Legen Sie die Spule entlang der Nahtlinie an, das Band innerhalb der Nahtzugabe und den oberen Anschlag 2 cm unterhalb der Oberkante, wie gezeigt. Heften Sie mit der Hand entlang der Mitte des Bandes. Positionieren Sie den Reißverschlussfuß am oberen Ende des Reißverschlusses mit der RECHTEN Nut des Fußes über der Spule. Nähen Sie entlang des Bandes bis zur Kerbe. Steppen Sie mit Rückstichen zur Verstärkung.



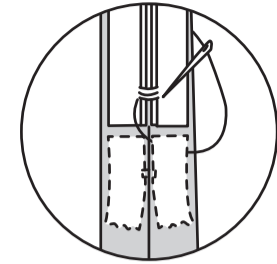
Stecken Sie die verbleibende Hälfte des Reißverschlusses auf der LINKEN Seite der Reißverschlussöffnung auf die gleiche Weise fest. Achten Sie darauf, dass die oberen und unteren Kanten des Kleidungsstücks gleichmäßig sind. Heften Sie mit der Hand entlang der Mitte des Bandes. Positionieren Sie den Reißverschlussfuß am oberen Ende des Reißverschlusses mit der LINKEN Rille über der Spule. Nähen Sie entlang des Bandes bis zur Kerbe. Steppen Sie mit Rückstichen zur Verstärkung.



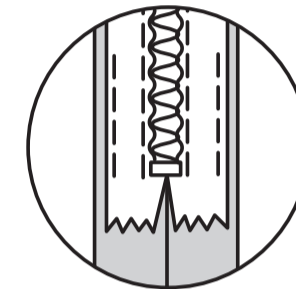
Schließen Sie den Reißverschluss und prüfen Sie, ob er von **AUSSEN** unsichtbar ist. Ziehen Sie die freien Enden des Reißverschlussbandes von der Nahtzugabe weg. Stecken Sie die verbleibende hintere Mittelnaht unterhalb des Reißverschlusses zusammen. Positionieren Sie den Reißverschlussfuß ganz nach **LINKS**, sodass die Nadel durch die äußere Kerbe des Fußes nach unten geht. Beginnen Sie mit dem Nähen der Naht 6 mm oberhalb des untersten Stiches und leicht nach **LINKS**. Nähen Sie die Naht etwa 7.5 cm. Nähen Sie den Rest der Naht mit Ihrem normalen Nähfuß. Wenn Sie es bevorzugen, öffnen Sie jede Nahtzugabe am Ende des Reißverschlusses und nähen Sie das Band auf die Nahtzugabe.



Wenn der Reißverschluss länger als die Öffnung ist, nähen Sie mit einem starken Faden ein paar kleine Stiche über die Enden der Spulen am Ende der Öffnung. Schneiden Sie das untere Ende des Reißverschlussbandes bis auf 1.5 cm an die Handstiche heran ab.

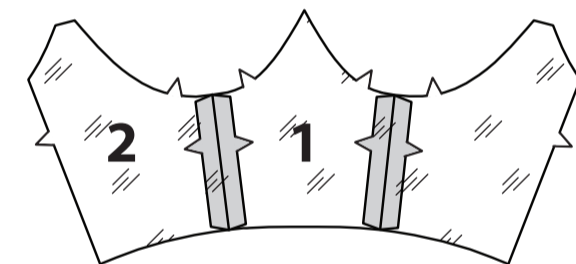


Wenn Sie es bevorzugen, öffnen Sie jede Nahtzugabe am Ende des Reißverschlusses und nähen Sie das Band auf die Nahtzugabe. **TIPP:** Weitere Hilfe finden Sie im Video zum Nähen eines unsichtbaren Reißverschlusses.

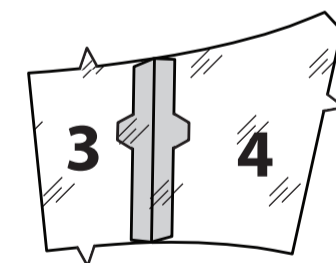


FUTTER

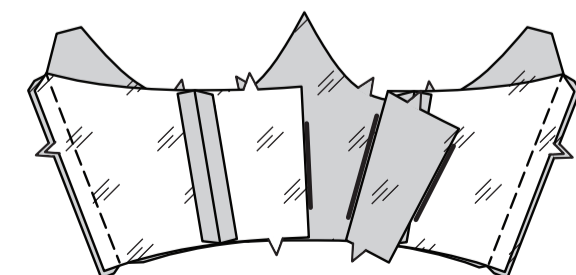
Stecken Sie das Futter der seittl. vord. Oberteile (2) **RECHTS AUF RECHTS** auf jede Seite des Futters des vord. Oberteils (1), wobei die Kerben übereinstimmen. Nähen Sie. Bügeln Sie die Nähte auf.



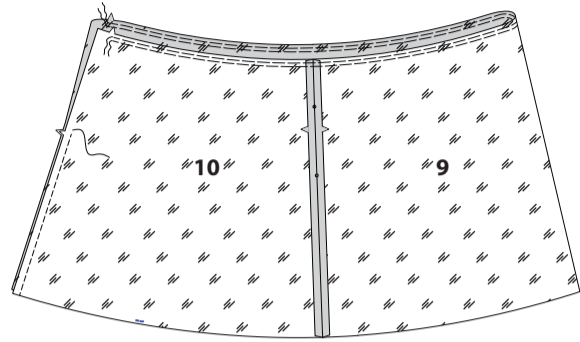
Nähen Sie die Futterteile des seittl. rückw. Oberteils (4) **RECHTS AUF RECHTS** auf die Futterteile des rückw. Oberteils (3). Bügeln Sie die Naht auf.



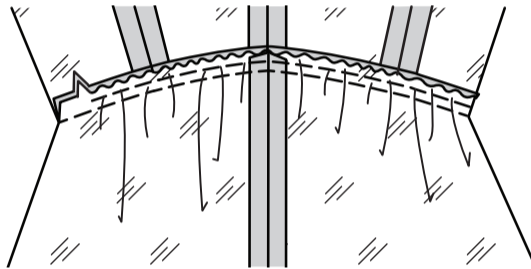
Nähen Sie das vordere Oberteil an den Seitennähten an das Rückenteil.



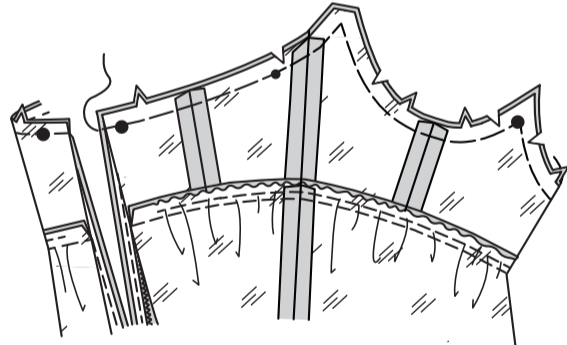
Nähen Sie **RECHTS AUF RECHTS** das Rockvorderteil (9) und Rockrückenteil (10) an den Seiten zusammen. Nähen Sie die hintere Mittelnaht, die an der Kerbe endet. **REIHEN** Sie die Oberkante des Rocks zwischen den Kerben **EIN**, unterbrechen Sie ggf. die Stiche an den Seitennähten.



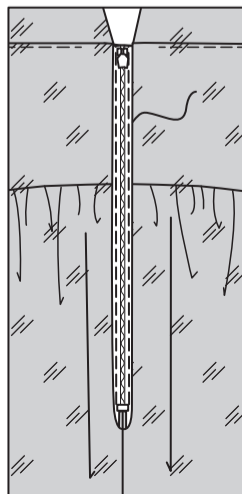
Stecken Sie den Rock **RECHTS AUF RECHTS** auf die untere Kante des Oberteilfutters, wobei die Seitennähte übereinstimmen und die Schnittkanten gerade sind. Verteilen Sie die Kräuseln zum Anpassen. Heften. Nähen Sie. Bügeln Sie die Naht nach oben.



Öffnen Sie die Öffnungskanten der hinteren Mitte des Kleides und rollen Sie die Reißverschlusszähne von der Öffnungskante weg. Stecken Sie das Futter **RECHTS AUF RECHTS** auf das Kleid (über dem Oberteil, den Trägern und den Überlagen), wobei die Mittelpunkte und Nähte übereinstimmen. Nähen Sie die obere Kante, wobei Sie die Nadel in der Mitte des Stoffes an einem großen Punkt stechen. Beschneiden Sie die Naht; schneiden Sie die Kurven ein.

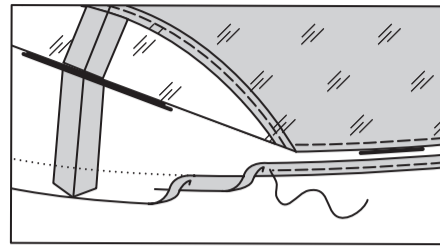


STEPHEN Sie das Futter so weit wie möglich **UNTER**. Wenden Sie das Futter nach **INNEN**. Bügeln Sie, bügeln Sie unter die Nahtzugabe an den hinteren Öffnungskanten des Futters. **SÄUMEN** Sie das Futter an das Reißverschlussband, um die Reißverschlusszähne zu entfernen.

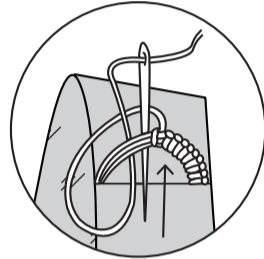


ABSCHLUSS

Machen Sie einen **SCHMALEN SAUM** an die Unterkante des Kleides. Machen Sie einen **SCHMALEN SAUM** an die Unterkante des Futters. **TIPP:** Weitere Hilfe finden Sie im Video zum Nähen von schmalen Säumen.



Bringen Sie Fadenschlaufen an den Schulternähten an, die groß genug sind, damit beide Bänderenden hindurchpassen, wie gezeigt. Führen Sie die Träger durch die Schlaufen und befestigen Sie sie während des Tragens zu einer Schleife.

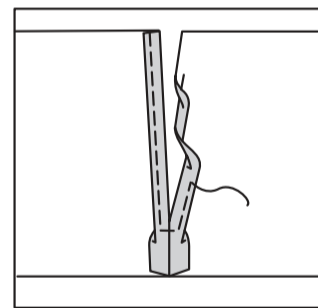


UNTERROCK C,D

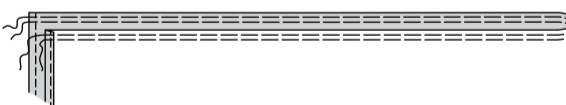
HINWEIS: Optionen für die Nahtverarbeitung finden Sie im Video zum Versäubern von Nahtzugaben.

Nähen Sie **RECHTS AUF RECHTS** die hintere Mittelnaht der STUFE 1 (12) unterhalb der Kerbe. Steppen Sie mit Rückstichen an der Kerbe, um die Naht zu verstärken. Machen Sie einen **SCHMALEN SAUM** an den hinteren Mittelkanten der Stufe oberhalb der Kerbe.

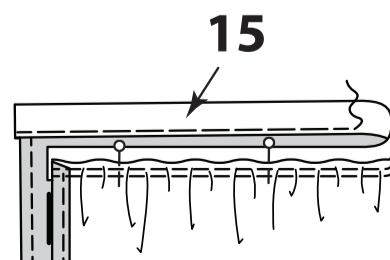
TIPP: Weitere Hilfe finden Sie im Video zum Nähen von schmalen Säumen.



REIHEN Sie die obere Kante der Stufe **EIN**. **TIPP:** Weitere Hilfe finden Sie im Video "Nähen von zweireihigen Kräuseln".

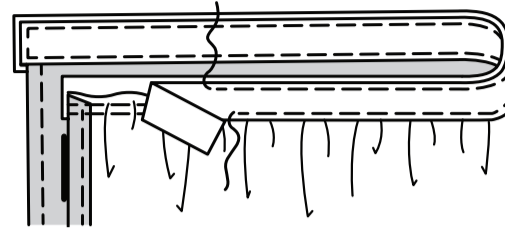


Schneiden Sie zwei Stücke Band in der Länge der FÜHRUNG FÜR BUND (15) zu. Stecken Sie die Stufe auf ein Bandstück, wobei die Unterkante des Bandes gerade die Nahtzugabe bedeckt. Verteilen Sie die Kräuseln zum Anpassen. Heften Sie dicht an der Unterkante des Bandes.



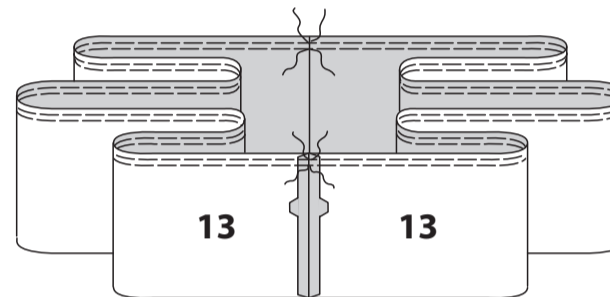
Stecken Sie auf der **INNENSEITE** den verbleibenden Bandabschnitt so an das Band, sodass die Naht bedeckt ist und die Schnittkanten gerade sind.

STEPHEN Sie die Außenkanten des Bands fest **KNAPPKANTIG**, sichern Sie dabei die Kräuseln. Weitere Hilfe finden Sie im Video zum knappkantig steppen.

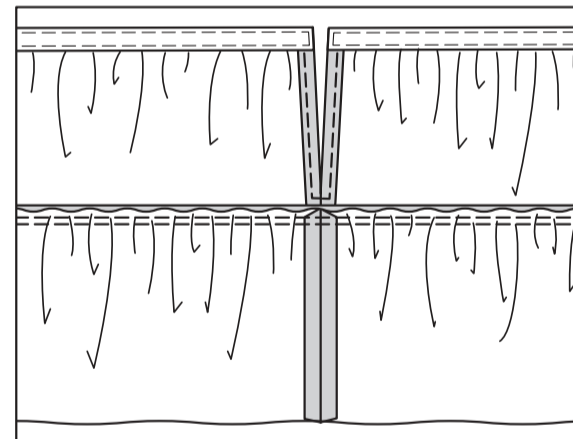


Nähen Sie die Teile der STUFE 2 (13) an den eingekerbten Enden **RECHTS AUF RECHTS** zusammen.

REIHEN Sie die obere Kante der Stufe **EIN**, unterbrechen Sie die Stiche an den Nähten.

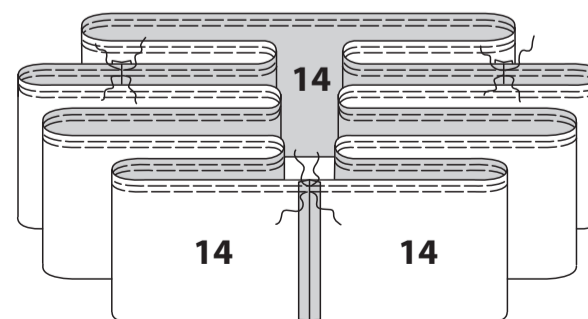


Stecken Sie die Stufe 2 **RECHTS AUF RECHTS** auf die Unterkante der Stufe 1, wobei die Nähte an die vorderen und hinteren Mitten übereinstimmen. Verteilen Sie die Kräuseln zum Anpassen. Heften. Nähen Sie. Bügeln Sie die Naht nach oben. Beschneiden Sie die Naht.

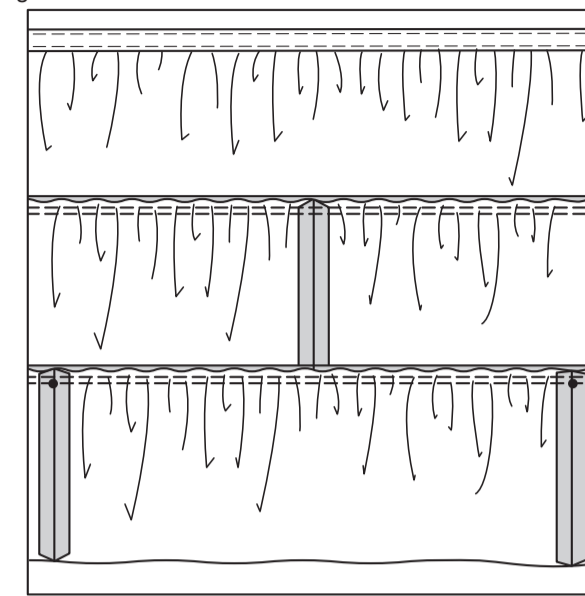


Nähen Sie die Teile der STUFE 3 (14) an den eingekerbten Enden **RECHTS AUF RECHTS** zusammen.

REIHEN Sie die obere Kante der Stufe **EIN**, unterbrechen Sie die Stiche an den Nähten.

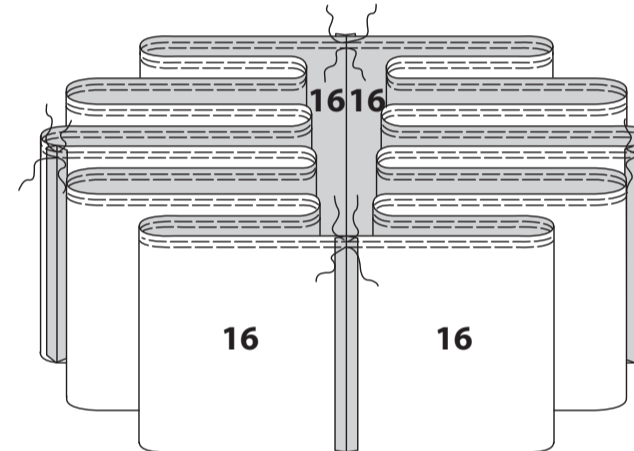


Stecken Sie die Stufe 3 **RECHTS AUF RECHTS** auf die Unterkante der Stufe 2, wobei die Nähte an den kleinen Punkten auf der Vorderseite und die verbleibende Naht in der hinteren Mitte übereinstimmen. Verteilen Sie die Kräuseln zum Anpassen. Heften. Nähen Sie. Bügeln Sie die Naht nach oben. Beschneiden Sie die Naht.

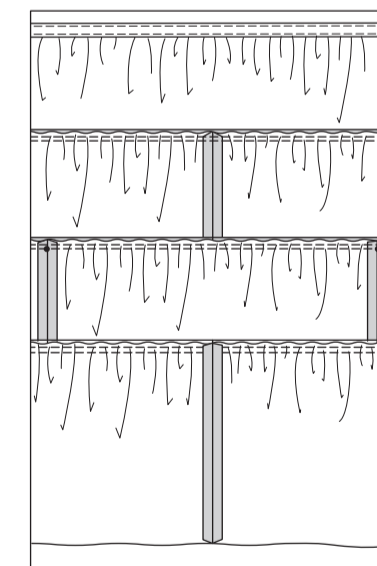


MODELL C- Nähen Sie die Teile der STUFE 4 (16) an den eingekerbten Enden **RECHTS AUF RECHTS** zusammen.

REIHEN Sie die obere Kante der Stufe **EIN**, unterbrechen Sie die Stiche an den Nähten.



Stecken Sie die Stufe 4 **RECHTS AUF RECHTS** auf die Unterkante der Stufe 3, wobei die Nähte an die vorderen und hinteren Mitten übereinstimmen, verteilen Sie dabei die verbleibenden Nähte an den Seiten. Verteilen Sie die Kräuseln zum Anpassen. Heften. Nähen Sie. Bügeln Sie die Naht nach oben. Beschneiden Sie die Naht.



MODELLE C, D- Bringen Sie zwei Haken- und Ösenverschlüsse an den hinteren Öffnungskanten des Bundes an, wie gezeigt. Um die Länge des Unterrocks anzupassen, beschneiden Sie die untere Kante und lassen Sie sie offen.

