

FABRIC CUTTING LAYOUTS

⊕ Indicates Bustline, Waistline, Hipline and/or Biceps. Measurements refer to circumference of Finished Garment (Body Measurement + Wearing Ease + Design Ease). Adjust Pattern if necessary.

Lines shown are CUTTING LINES, however, 5/8" (1.5cm) SEAM ALLOWANCES ARE INCLUDED, unless otherwise indicated. See SEWING INFORMATION for seam allowance.

Find layout(s) by Garment/View, Fabric Width and Size. Layouts show approximate position of pattern pieces; position may vary slightly according to your pattern size.

All layouts are for with or without nap unless specified. For fabrics with nap, pile, shading or one-way design, use WITH NAP layout.

RIGHT SIDE OF PATTERN	WRONG SIDE OF PATTERN	RIGHT SIDE OF FABRIC	WRONG SIDE OF FABRIC
-----------------------	-----------------------	----------------------	----------------------

S/T = SIZE(S)/TAILLE(S)
 * = WITH NAP/AVEC SENS
S/L = SELVAGE(S)/LISIÈRE(S)
AS/TT = ALL SIZE(S)/TOUTES TAILLE(S)
 ** = WITHOUT NAP/SANS SENS
F/P = FOLD/PLIURE
CF/PT = CROSSWISE FOLD/PLIURE TRAME

Position fabric as indicated on layout. If layout shows...

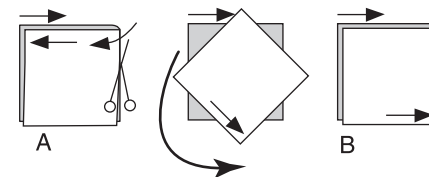
GRAINLINE—Place on straight grain of fabric, keeping line parallel to selvage or fold. ON "with nap" layout arrows should point in the same directions. (On Fur Pile fabrics, arrows point in direction of pile.)

SINGLE THICKNESS—Place fabric right side up. (For Fur Pile fabrics, place pile side down.)

DOUBLE THICKNESS

WITH FOLD—Fold fabric right sides together.

* **WITHOUT FOLD**—With right sides together, fold fabric **CROSSWISE**. Cut fold from selvage to selvage (A). Keeping right sides together, turn upper layer completely around so nap runs in the same direction as lower layer.



FOLD—Place edge indicated exactly along fold of fabric. NEVER cut on this line.

When pattern piece is shown like this...

• Cut other pieces first, allowing enough fabric to cut this piece (A). Fold fabric and cut piece on fold, as shown (B).



★ Cut piece only once. Cut other pieces first, allowing enough fabric to cut this piece. Open fabric; cut piece on single layer.

Cut out all pieces along cutting line indicated for desired size using long, even scissor strokes, cutting notches outward.

Transfer all markings and lines of construction before removing pattern tissue. (Fur Pile fabrics, transfer markings to wrong side.)

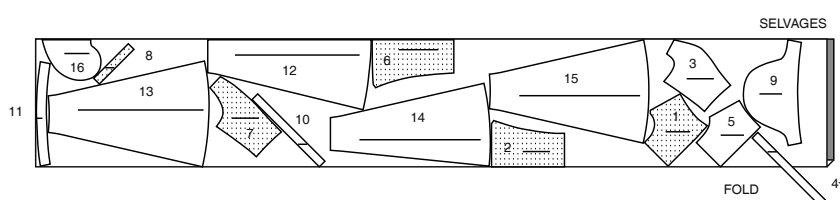
NOTE: Broken-line boxes (a! b! c!) in layouts represent pieces cut by measurements provided.

DRESS A / ROBE A

PIECES 1 2 3 4 5 6 7 8 9 10 11 12 13 14 15 16

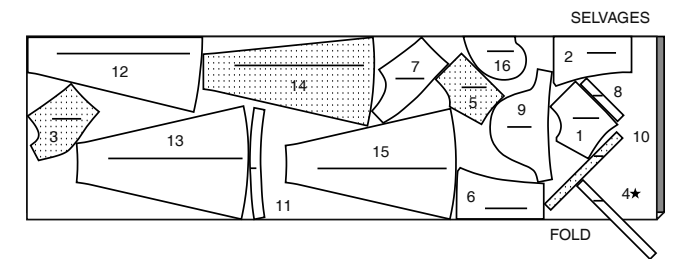
45" (115CM) *

AS/TT



60" (150CM) *

AS/TT

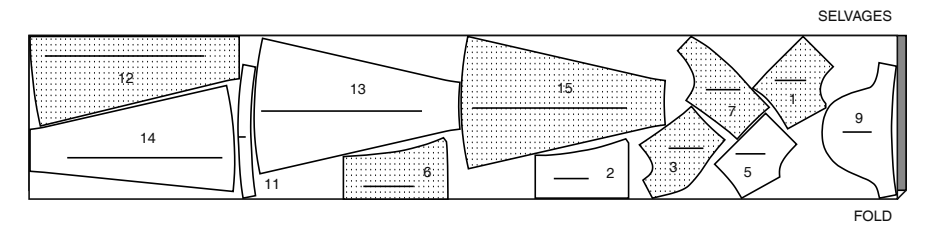


UNDERLINING A / TRIPLURE A

PIECES 1 2 3 5 6 7 9 11 12 13 14 15

45" (115CM) **

AS/TT

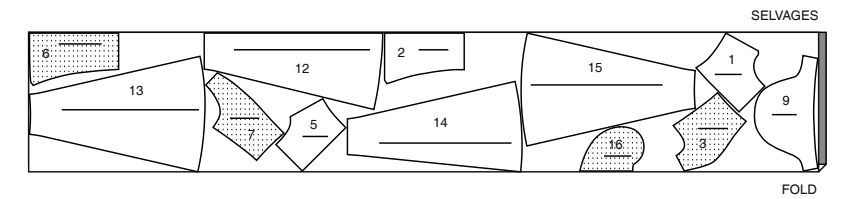


LINING A / DOUBLURE A

PIECES 1 2 3 5 6 7 9 12 13 14 15 16

45" (115CM) **

AS/TT

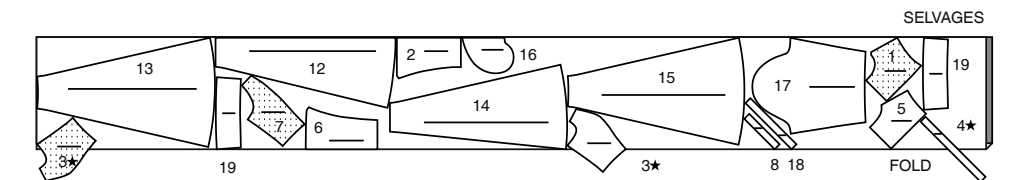


DRESS B / ROBE B

PIECES 1 2 3 4 5 6 7 8 12 13 14 15 16 17 18 19

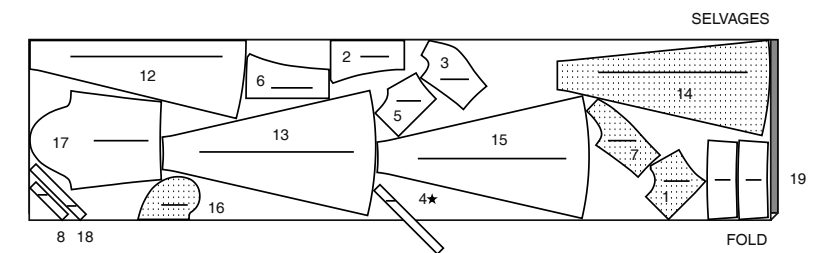
45" (115CM) *

AS/TT



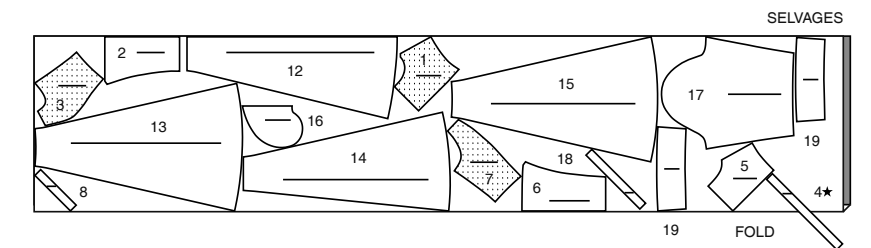
60" (150CM) *

S/T 4 6 8 10 12 14



60" (150CM) *

S/T 16 18 20 22

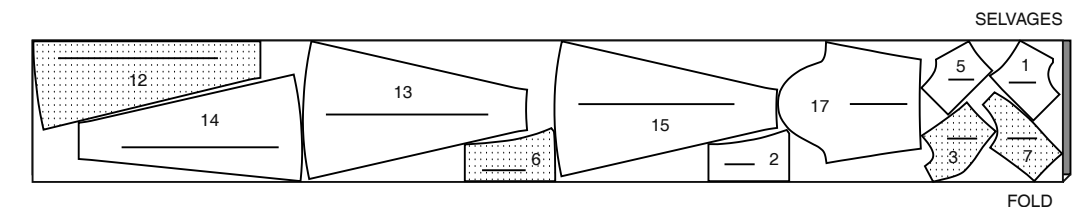


UNDERLINING B / TRIPLURE B

PIECES 1 2 3 5 6 7 12 13 14 15 17

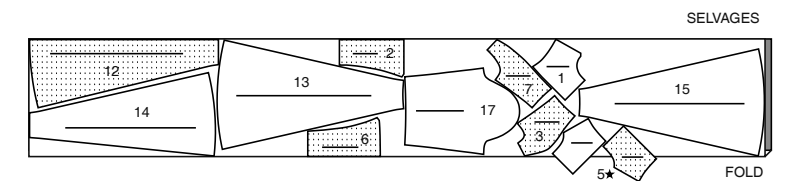
45" (115CM) **

S/T 4 6 8 10 12 14



45" (115CM) **

S/T 16 18 20 22

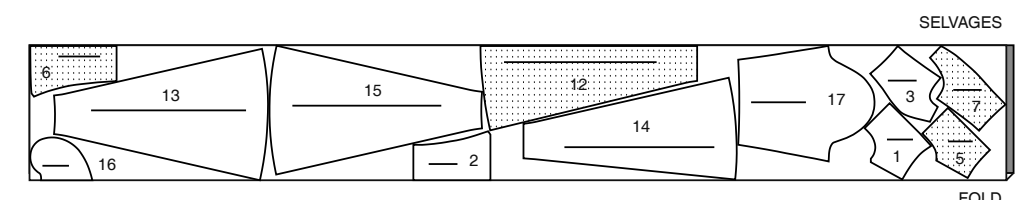


LINING B / DOUBLURE B

PIECES 1 2 3 5 6 7 12 13 14 15 16 17

45" (115CM) **

AS/TT



BODY MEASUREMENTS / MESURES DU CORPS

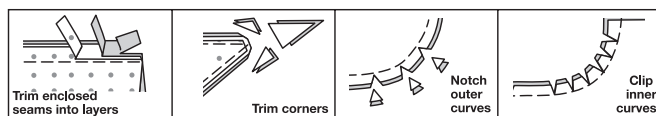
Sizes/Tailles	MISSES/JEUNE FEMME									
	4	6	8	10	12	14	16	18	20	22
Bust (ins)	29½	30½	31½	32½	34	36	38	40	42	44
Waist	22	23	24	25	26½	28	30	32	34	37
Hip	31½	32½	33½	34½	36	38	40	42	44	46
Bk. Wst Lgth.	15½	15½	15¾	16	16¼	16½	16¾	17	17¼	17½
T. poitrine (cm)	75	78	80	83	87	92	97	102	107	112
T. taille	56	58	61	64	67	71	76	81	87	94
T. hanches	89	83	85	88	92	97	102	107	112	117
Nuque à taille	39	39.5	40	40.5	41.5	42	42.5	43	44	44

SEWING INFORMATION

5/8" (1.5cm) SEAM ALLOWANCES ARE INCLUDED,
(unless otherwise indicated)
ILLUSTRATION SHADING KEY

Right Side	Wrong Side	Interfacing	Lining	Underlining

Press as you sew. Press seams flat, then press open, unless otherwise instructed. Clip seam allowances, where necessary, so they lay flat.



GLOSSARY

Sewing methods in **BOLD TYPE** have Sewing Tutorial Video available. Scan QR CODE to watch videos:

EASE/GATHER - See **sewing two row gathers** video.

FINISH - See **how to finish seam allowances** video.

INVISIBLE ZIPPER - See **sewing an invisible zipper** video.

SLIPSTITCH - See **how to slip stitch** video.

STAYSTITCH - See **how to do stay-stitching** video.

TOPSTITCH - See **how to topstitch** video.

UNDERSTITCH - See **how to understitch** video.

SEWING TUTORIALS



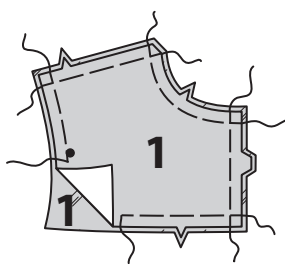
Build your skills viewing short, easy-to-follow videos at simplicity.com/sewingtutorials

DRESS A, B

NOTE: Under each sub-heading, the first View will be illustrated, unless otherwise indicated

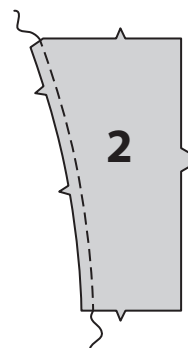
UNDERLINING

1. For underlining, working on a flat surface, pin wrong side of matching FABRIC sections to right side of corresponding UNDERLINING sections, having raw edges even. Baste just inside the 5/8" (1.5cm) seam allowances, leaving both ends of thread free for easy removal.
NOTE: Underlining will not be shown in the following illustrations.

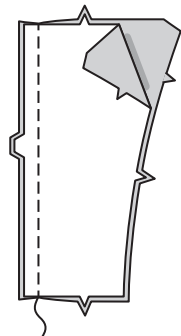


BODICE

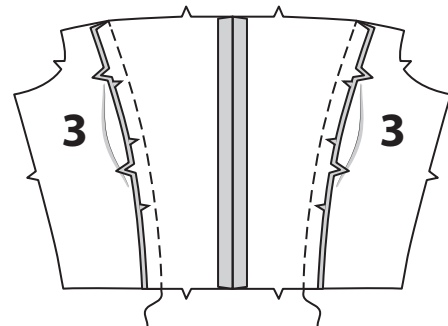
2. STAYSTITCH side edge of BODICE FRONT (2).



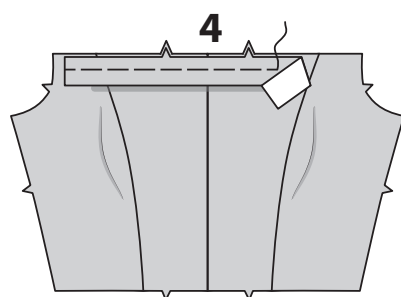
3. Stitch bodice front sections together at center front.



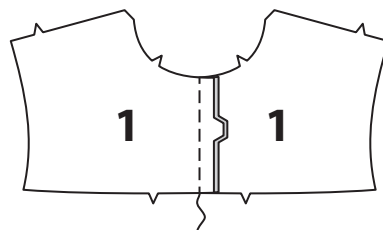
4. Pin BODICE SIDE FRONT (3) sections to side edges of bodice front, clipping bodice front where necessary. Baste. Stitch.



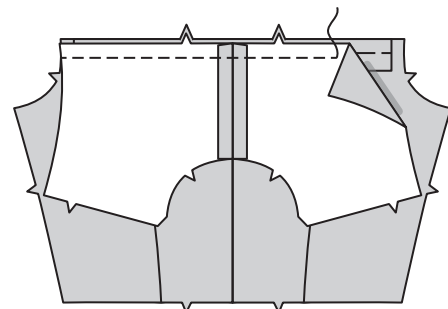
5. With RIGHT sides up, pin FRONT FRINGE (4) to upper edge of bodice front, matching centers and notches. Baste. **NOTE:** Do not remove threads from fringe until dress has been completed.



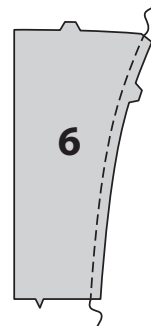
6. Stitch YOKE FRONT (1) sections together at center front.



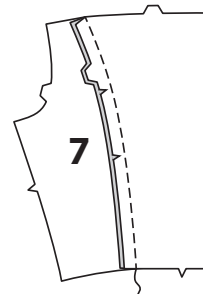
7. With RIGHT sides together, pin yoke front to upper edge of bodice front, matching centers and notches. Stitch.



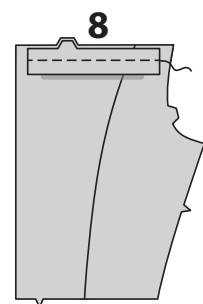
8. STAYSTITCH side edge of BODICE BACK (6).



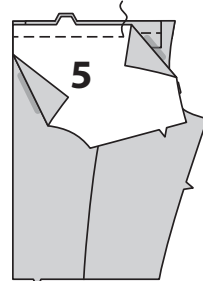
9. Pin BODICE SIDE BACK (7) to side edge of bodice back, clipping bodice back where necessary. Baste. Stitch.



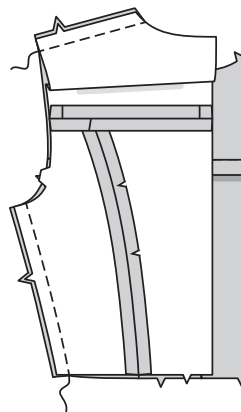
10. With RIGHT sides up, pin BACK FRINGE (8) to upper edge of bodice back, matching centers and notches. Baste. **NOTE:** Do not remove threads from fringe until dress has been completed.



11. With RIGHT sides together, pin YOKE BACK (5) to upper edge of bodice back, matching notches. Stitch.

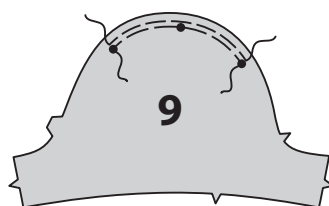


12. Stitch bodice backs to bodice front at shoulders and sides.



SLEEVE

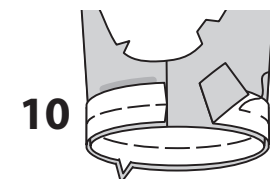
VIEW A:
13. EASE upper edge of SLEEVE (9) between outer small dots.



14. Stitch sleeve seam.



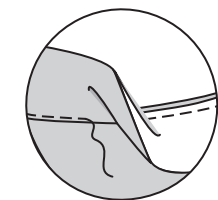
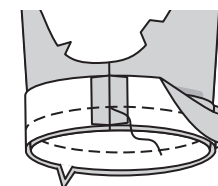
15. With RIGHT sides together, pin SLEEVE FRINGE (10) to lower edge of sleeve, matching notches, having ends meet at seam. Baste. **NOTE:** Do not remove threads from fringe until dress has been completed.



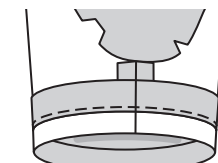
16. Stitch ends of SLEEVE FACING (11).



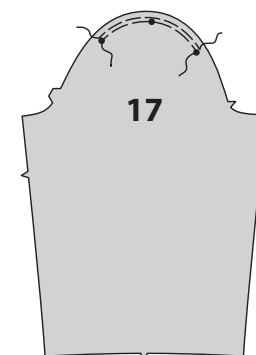
17. With RIGHT sides together, pin sleeve facing to lower edge of sleeve, matching seams and notches. Stitch. Trim. **UNDERSTITCH** facing.



18. Turn. Press.



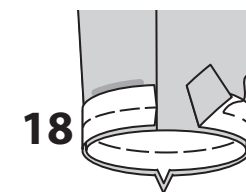
VIEW B:
19. EASE upper edge of SLEEVE (17) between outer small dots.



20. Stitch sleeve seam.



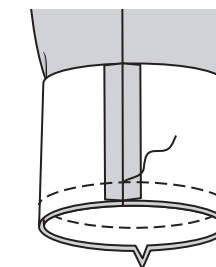
21. With RIGHT sides together, pin SLEEVE FRINGE (18) to lower edge of sleeve, matching notches, having ends meet at seam. Baste. **NOTE:** Do not remove threads from fringe until dress has been completed.



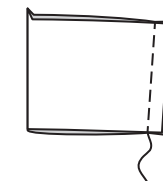
22. Stitch ends of two SLEEVE BAND (19) sections. **NOTE:** Remaining sleeve band sections will be used as facing.



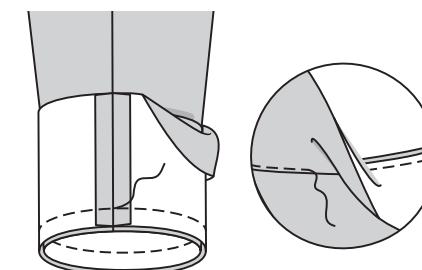
23. With RIGHT sides together, pin sleeve band to lower edge of sleeve, matching seams and notches. Stitch. Trim. Press seam toward sleeve, pressing band out.



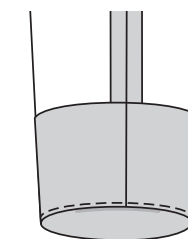
24. Stitch ends of sleeve band FACING.



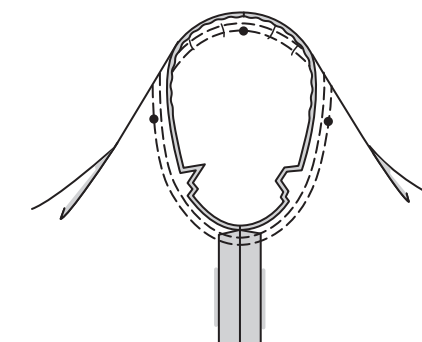
25. With RIGHT sides together, pin sleeve band facing to lower edge of sleeve band, matching seams. Stitch. Trim. **UNDERSTITCH** facing.



26. Turn. Press.

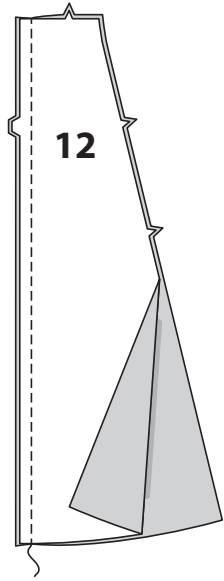


VIEWS A, B:
27. With RIGHT sides together, pin sleeve into armhole, placing center small dot at shoulder seam. Adjust ease; baste. Stitch. Stitch again 1/4" (6mm) away in seam allowance. Trim close to stitching. Press seam allowances flat. Turn seam toward sleeve.

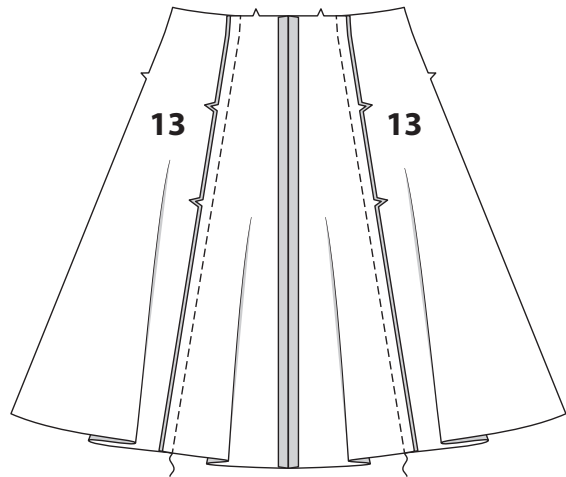


SKIRT

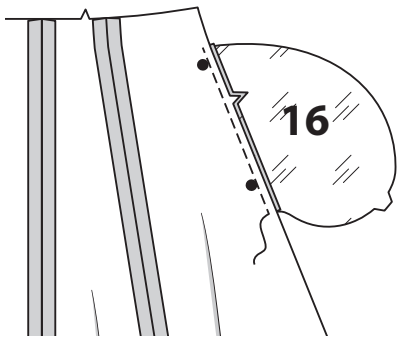
28. Stitch SKIRT FRONT (12) sections together at center front.



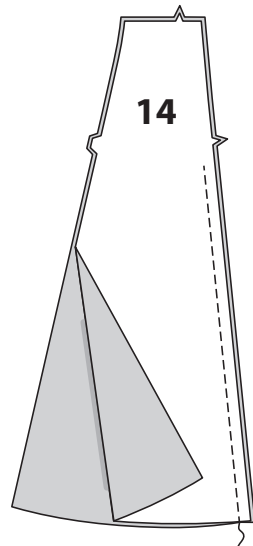
29. Pin SKIRT SIDE FRONT (13) sections to skirt front, matching notches. Stitch.



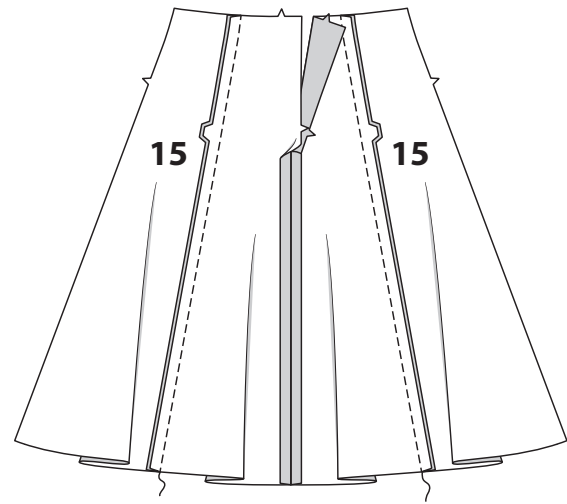
30. Stitch one POCKET (16) section (lining) to skirt front at each side in a 1/4" (6mm) seam. Press seams toward pockets.



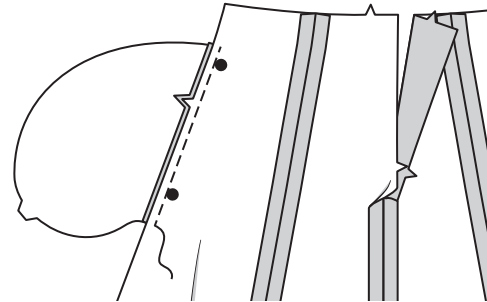
31. Stitch SKIRT BACK (14) sections together at center back, leaving open from 1" (2.5cm) below notch to upper edge.



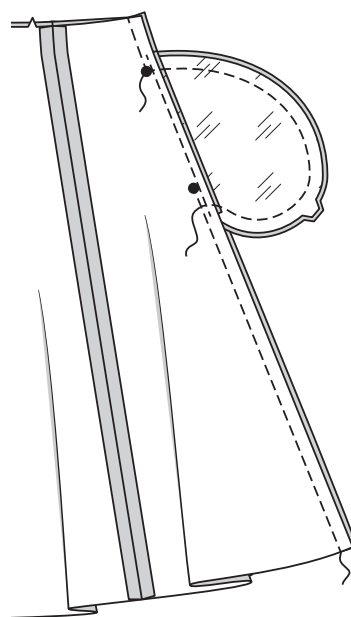
32. Pin SKIRT SIDE BACK (15) sections to skirt back, matching notches. Stitch.



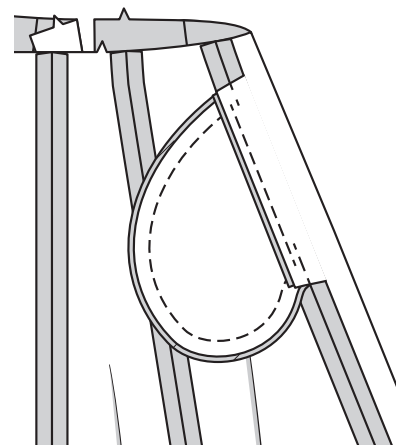
33. Stitch one POCKET section (fabric) to side edge of each skirt back section in a 1/4" (6mm) seam. Press seams toward pockets.



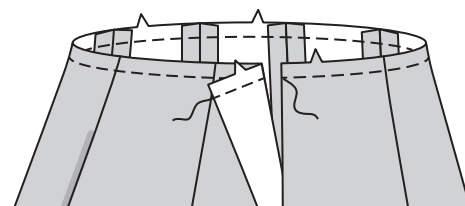
34. Pin skirt front to skirt backs at sides. Stitch, leaving opening between large dots. Stitch pocket edges together to side seams.



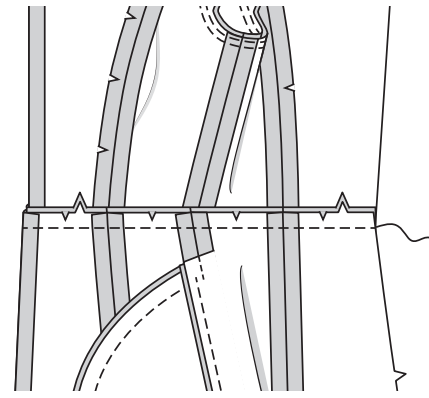
35. Clip back seam allowances above and below pockets. Turn pockets toward front along seamlines; press.



36. STAYSTITCH upper edge of skirt.



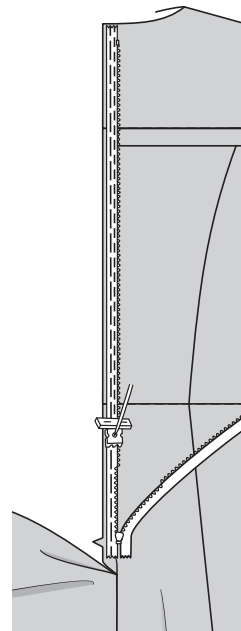
37. With RIGHT sides together, pin skirt to lower edge of bodice, matching centers and seams, clipping skirt where necessary. Baste. Stitch.



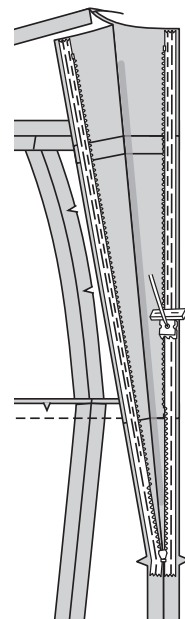
ZIPPER AND LINING

NOTE: Stitch the INVISIBLE ZIPPER using an invisible zipper foot. If the zipper is longer than the zipper opening, adjust after the zipper is inserted. For a How to video, see ZIPPER: "sewing an invisible zipper".

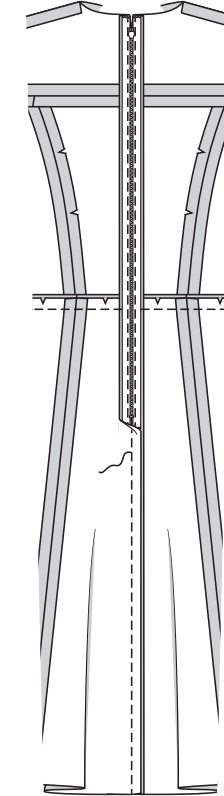
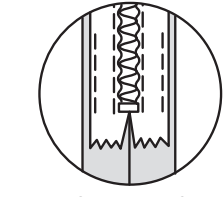
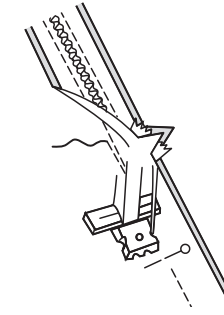
38. Open the zipper and press the tape using a cool iron. On OUTSIDE, pin RIGHT side of the zipper face down on the RIGHT side of the zipper opening. Have the coil along the seam line, the tape within the seam allowance and the top stop 3/4" (2cm) from upper edge, as shown. Hand-baste along center of the tape. Position zipper foot at the top of the zipper with RIGHT groove of the foot over coil. Stitch along tape to lower notch, keeping dress free. Back-stitch to reinforce.



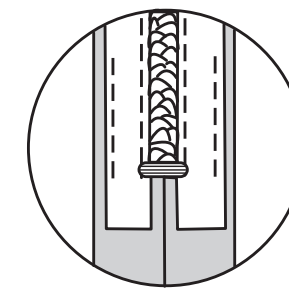
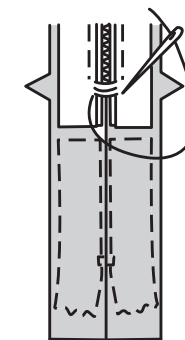
39. Pin the remaining half of the zipper to the LEFT side of the zipper opening in same manner. Hand-baste along the center of the tape. Position zipper foot at the top of the zipper with LEFT groove over the coil. Stitch along tape to lower notch. Back-stitch to reinforce.



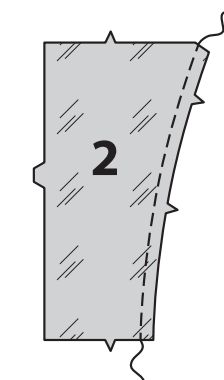
40. Close zipper and check that it is invisible from the OUTSIDE. Pull the free ends of the zipper tape away from the seam allowance. Pin remaining center back seam together below zipper. Position zipper foot all the way to the LEFT so the needle goes down through the outer notch of the foot. Start stitching seam 1/4" (6mm) above lowest stitch and slightly to the LEFT. Stitch remainder of seam, connecting with previous stitching.



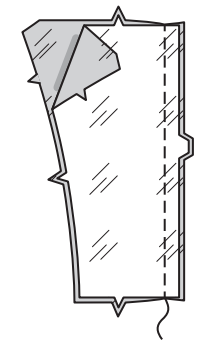
41. If the zipper is longer than the opening, using a strong thread, hand-sew a few small stitches across ends of coils at end of opening. Trim away lower end of zipper tape to within 5/8" (1.5cm) of hand-stitches. If you prefer, open out each seam allowance at end of zipper and stitch tape to seam allowance.



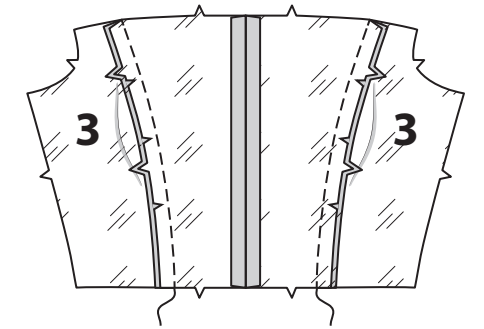
42. STAYSTITCH side edge of bodice front LINING (2).



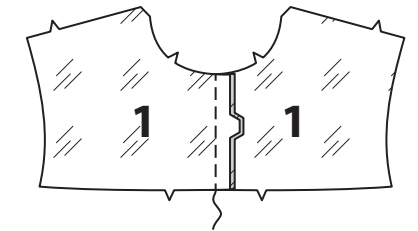
43. Stitch bodice front lining sections together at center front.



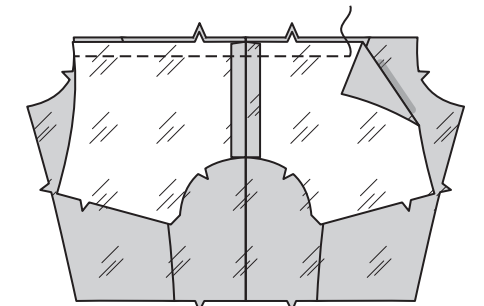
44. Pin bodice side front LINING (3) sections to side edges of bodice front lining, clipping bodice front lining where necessary. Baste. Stitch.



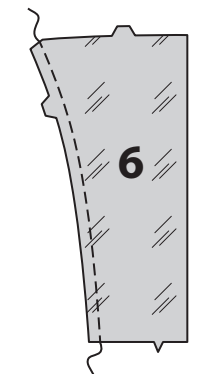
45. Stitch yoke front LINING (1) sections together at center front.



46. With RIGHT sides together, pin yoke front lining to upper edge of bodice front lining, matching centers and notches. Stitch.



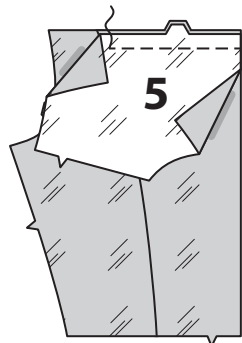
47. STAYSTITCH side edge of bodice back LINING (6).



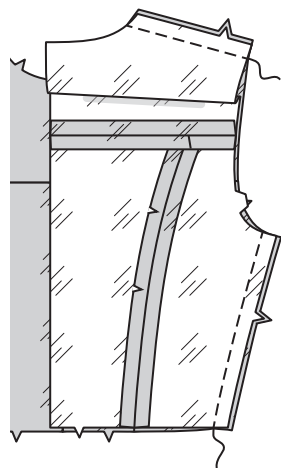
48. Pin bodice side back LINING (7) to side edge of bodice back lining, clipping bodice back lining where necessary. Baste. Stitch.



49. With **RIGHT** sides together, pin yoke back LINING (5) to upper edge of bodice back lining, matching notches. Stitch.

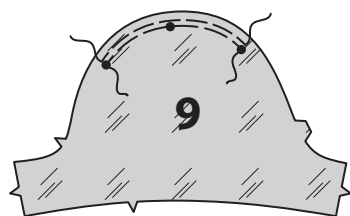


50. Stitch bodice back linings to bodice front lining at shoulders and sides.

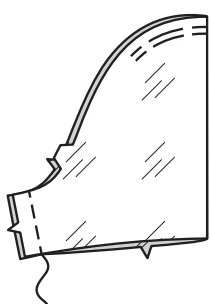


VIEW A:

51. **EASE** upper edge of sleeve LINING (9) between outer small dots.



52. Stitch sleeve lining seam.

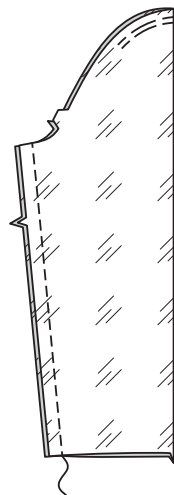


VIEW B:

53. **EASE** upper edge of sleeve LINING (17) between outer small dots.

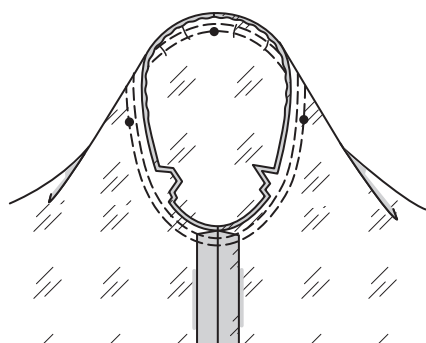


54. Stitch sleeve seam.

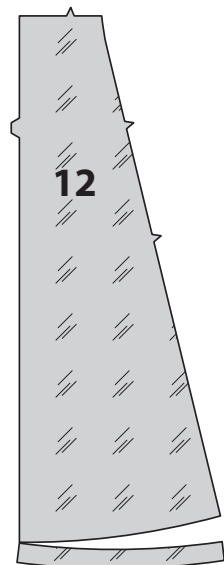


VIEWS A, B:

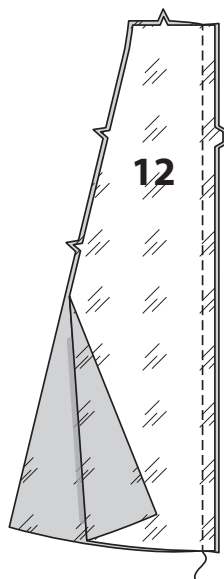
55. With right sides together, pin sleeve lining into armhole, matching notches, placing center small dot at shoulder seam, matching remaining small dots. Stitch. Stitch again 1/4" (6mm) away in seam allowances. Trim close to second stitching. Press seam allowances flat. Turn seam toward sleeve.



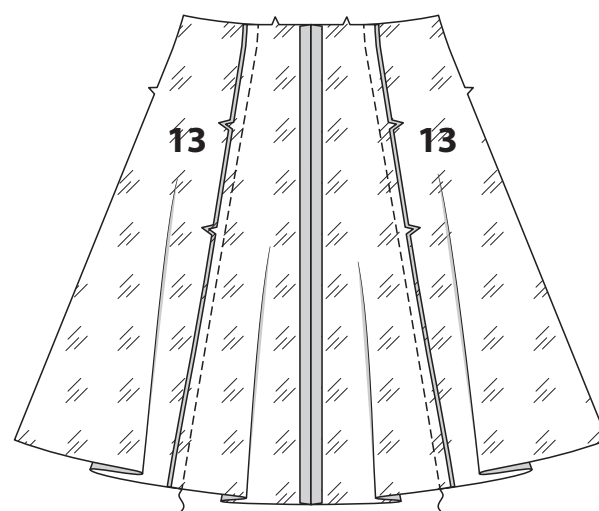
56. Trim 1" (2.5cm) from lower edges of remaining lining sections. (Pieces 12, 13, 14 and 15).



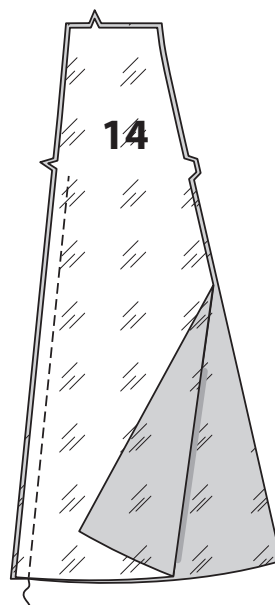
57. Stitch skirt front LINING (12) sections together at center front.



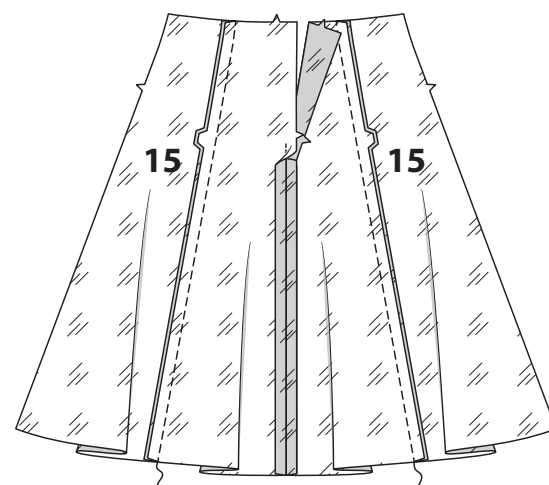
58. Pin skirt side front LINING (13) sections to skirt front, matching notches. Stitch.



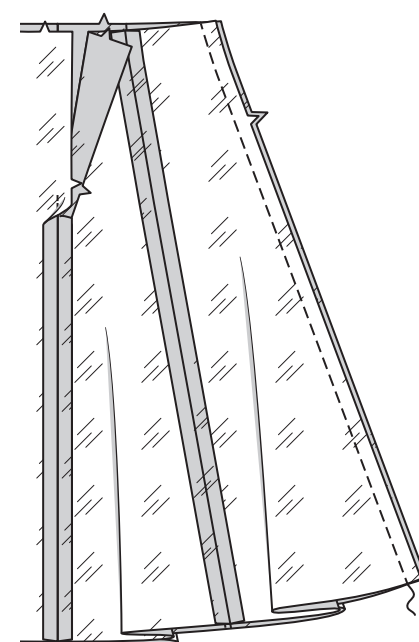
59. Stitch skirt back LINING (14) sections together at center back, leaving open above notch.



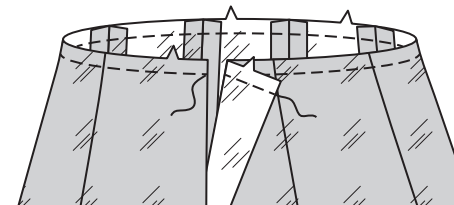
60. Pin skirt side back LINING (15) sections to skirt back lining, matching notches. Stitch.



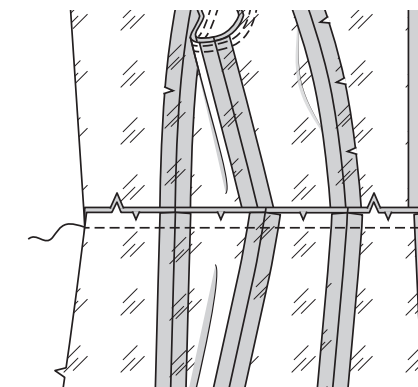
61. Pin skirt front lining to skirt back linings at sides. Stitch.



62. **STAYSTITCH** upper edge of skirt lining.

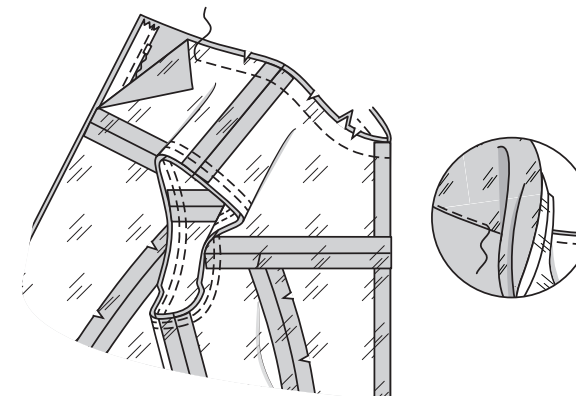


63. With **RIGHT** sides together, pin skirt lining to lower edge of bodice lining, matching centers and seams, clipping skirt lining where necessary. Baste. Stitch.

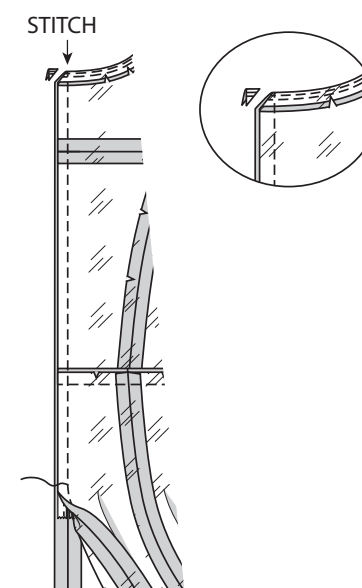


FINISHING

64. Open out back opening edges of dress, rolling the zipper teeth away from the opening edge. With **RIGHT** sides together, pin lining to dress, matching centers. Stitch neck edge. Trim. **UNDERSTITCH** lining.



65. Pin back opening edges together. Using an adjustable zipper foot, stitch 1/2" (1.3cm) from back edges, keeping zipper teeth free. Do not trim back edges.

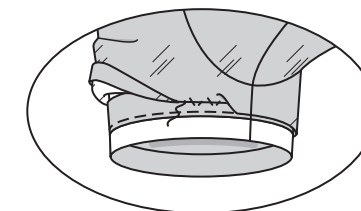


66. Turn lining to **INSIDE**, rolling zipper teeth back in place; slip sleeve lining in place. Press. Tack sleeves at shoulders and underarms.

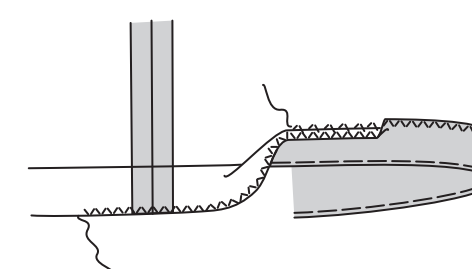


67. Turn in 5/8" (1.5cm) on lower edge of sleeve lining. Place folded edge 5/8" (1.5cm) below raw edge of sleeve facing; **SLIPSTITCH**.

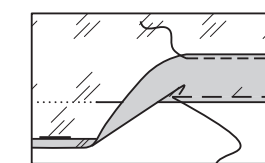
NOTE: Pleat will form at lower edge for wearing ease.



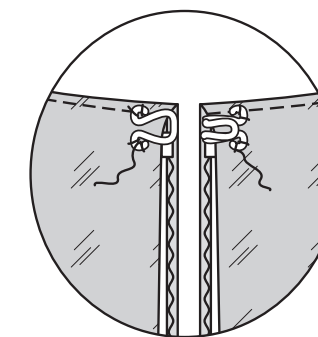
68. Turn up 1 1/2" (3.2cm) hem on lower edge of dress. Baste close to fold. **FINISH** raw edge. Sew in place. Press.



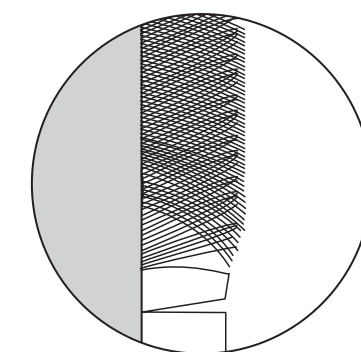
69. Turn up lining hem. Baste close to fold. Turn in 1/4" (6mm) on raw edge. Baste hem in place close to upper edge. Press. **TOPSTITCH** hem along upper basting.



70. Sew hook and eye to back opening edges above zipper, as shown.



71. Remove threads from fringe on dress front, back, and sleeve. To remove, pull out fabric thread one at a time up to seam, and in the same direction.



FRANÇAIS

PLANS DE COUPE



Indique: pointe de poitrine, ligne de taille, de hanches et/ou avantbras. Ces mesures sont basées sur la circonférence du vêtement fini. (Mesures du corps + Aisance confort + Aisance mode) Ajuster le patron si nécessaire.

Les lignes épaisses sont les LIGNES DE COUPE, cependant, des rentrés de 1.5cm sont compris, sauf si indiqué différemment. Voir EXPLICATIONS DE COUTURE pour largeur spécifiée des rentrés.

Choisir le(s) plan(s) de coupe selon modèle/largeur du tissu/taille. Les plans de coupe indiquent la position approximative des pièces et peut légèrement varier selon la taille du patron.

Les plans de coupe sont établis pour tissu avec/sans sens. Pour tissu avec sens, pelucheux ou certains imprimés, utiliser un plan de coupe AVEC SENS.

ENDROIT DU PATRON	ENVERS DU PATRON	ENDROIT DU TISSU	ENVERS DU TISSU
-------------------	------------------	------------------	-----------------

S/T = SIZE(S)/TAILLE(S)
* = WITH NAP/AVEC SENS
S/L = SELVAGE(S)/LISIÈRE(S)
AS/TT = ALL SIZE(S)/TOUTES TAILLE(S)
** = WITHOUT NAP/SANS SENS
F/P = FOLD/PLIURE
CF/PT = CROSSWISE FOLD/PLIURE TRAME

Disposer le tissu selon le plan de coupe. Si ce dernier indique...

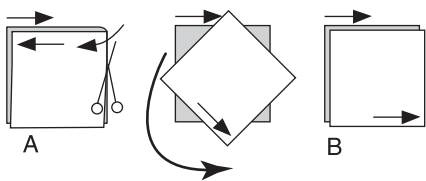
DROIT FIL—A placer sur le droit fil du tissu, parallèlement aux lisières ou au pli. Pour plan "avec sans," les flèches seront dirigées dans la même direction. (Pour fausse fourrure, placer la pointe de la flèche dans le sens descendant des poils.)

SIMPLE EPAISSEUR—Placer l'endroit sur le dessus. (Pour fausse fourrure, placer le tissu l'endroit dessous.)

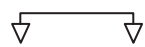
DOUBLE EPAISSEUR

AVEC PLIURE—Placer endroit contre endroit.

* **SANS PLIURE**—Plier le tissu en deux sur la TRAME, endroit contre endroit. Couper à la pliure, de lisière à lisière (A). Placer les 2 épaisseurs dans le même sens du tissu, endroit contre endroit (B).



PLIURE—Placer la ligne du patron exactement sur la pliure NE JAMAIS COUPER sur cette ligne.



Si la pièce se présente ainsi...
• Couper d'abord les autres pièces, réservant du tissu (A). Plier le tissu et couper la pièce sur la pliure, comme illustré (B).



★ Couper d'abord les autres pièces, réservant pour la pièce en question. Déplier le tissu et couper la pièce sur une seule épaisseur.

Couper régulièrement les pièces le long de la ligne de coupe indiquée pour la taille choisie, coupant les crans vers l'extérieur.

Marquer repères et lignes avant de retirer le patron. (Pour fausse fourrure, marquer sur l'envers du tissu.)

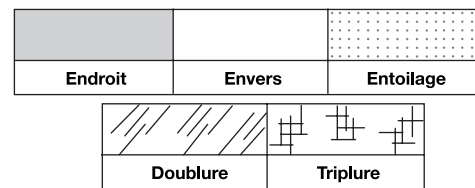
NOTE: Les parties encadrées avec des pointillées sur les plans de coupe (a! b! c!) représentent les pièces coupées d'après les mesures données.

EXPLICATIONS DE COUTURE

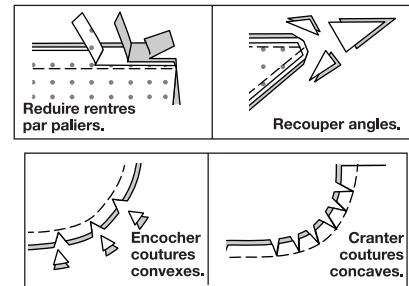
RENTRES DE COUTURE COMPRIS

Les rentrés sont tous de 1.5cm, sauf si indiqué différemment.

LEGENDE DES CROQUIS



Au fur et à mesure de l'assemblage, repasser les rentrés ensemble puis ouverts, sauf si contre indiqué. Pour aplatir les coutures, cranter les rentrés où nécessaire.



GLOSSAIRE

Les termes de couture imprimés en CARACTÈRES GRAS ont l'aide d'une Vidéo de Tutoriel de couture. Scannez le CODE QR pour regarder les vidéos :

SOUTENIR/FRONCER – reportez-vous à la vidéo pour coudre deux rangées de fronces.

FINIR - reportez-vous à la vidéo comment faire la finition des valeurs de couture.

FERMETURE À GLISSIÈRE INVISIBLE- reportez-vous à la vidéo pour coudre une fermeture invisible.

POINTS COULÉS - reportez-vous à la vidéo comment faire des points coulés.

PIQÛRE DE SOUTIEN - reportez-vous à la vidéo comment faire une piqûre de soutien.

SURPIQUER - reportez-vous à la vidéo comment faire une surpiqûre.

SOUS-PIQUER - reportez-vous à la vidéo comment faire une sous-piqûre.

TUTORIELS DE COUTURE



Développez vos compétences en regardant des vidéos courtes et faciles à suivre sur simplicity.com/sewingtutorials.

ROBE A, B

NOTE : Au-dessous de chaque sous-titre, les croquis montrent le premier modèle, sauf indiqué différemment.

TRIPLURE

1. Pour la triplure, en travaillant sur une surface plate, épinglez l'envers des pièces correspondantes en TISSU sur l'endroit des pièces correspondantes en **TRIPLURE**, ayant les bords non finis au même niveau.
Bâtir juste dans les valeurs de couture de 1.5 cm, en laissant les deux extrémités du fil libres pour les enlever facilement.
NOTE : La triplure n'apparaîtra pas dans les croquis suivants.

CORSAGE

2. Faire une **PIQÛRE DE SOUTIEN** sur le bord du côté du **CORSAGE DEVANT** (2).

3. Piquer les pièces du corsage devant ensemble au niveau du milieu du devant.

4. Épingler les pièces du **CORSAGE CÔTÉ DEVANT** (3) sur les bords du côté du corsage devant, en crantant le corsage devant si nécessaire. Bâtir. Piquer.

5. Ayant les **ENDROITS** vers le haut, épinglez la **FRANGE DEVANT** (4) sur le bord supérieur du corsage devant, en faisant coïncider les milieux et les encoches. Bâtir.
NOTE : Ne pas enlever les fils de la frange jusqu'à ce que la robe soit finie.

6. Piquer les pièces de l'**EMPIÈCEMENT DEVANT** (1) ensemble au niveau du milieu du devant.

7. **ENDROIT CONTRE ENDROIT**, épinglez l'empiecement devant et le bord supérieur du corsage devant, en faisant coïncider les milieux et les encoches. Piquer.

8. Faire une **PIQÛRE DE SOUTIEN** sur le bord du côté du **CORSAGE DOS** (6).

9. Épingler le **CORSAGE CÔTÉ DOS** (7) sur le bord du côté du corsage dos, en crantant le corsage dos si nécessaire. Bâtir. Piquer.

10. Ayant les **ENDROITS** vers le haut, épinglez la **FRANGE DOS** (8) sur le bord supérieur du corsage dos, en faisant coïncider les milieux et les encoches. Bâtir.
NOTE : Ne pas enlever les fils de la frange jusqu'à ce que la robe soit finie.

11. **ENDROIT CONTRE ENDROIT**, épinglez l'**EMPIÈCEMENT DOS** (5) sur le bord supérieur du corsage dos, en faisant coïncider les encoches. Piquer.

12. Piquer les corsages dos et le corsage devant sur les épaules et les côtés.

MANCHE

MODÈLE A :

13. **SOUTENIR** le bord supérieur de la **MANCHE** (9) entre les petits cercles extérieurs.

14. Piquer la couture de manche.

15. **ENDROIT CONTRE ENDROIT**, épinglez la **FRANGE DE MANCHE** (10) sur le bord inférieur de la manche, en faisant coïncider les encoches et ayant les extrémités rejointes sur la couture. Bâtir.

NOTE : Ne pas enlever les fils de la frange jusqu'à ce que la robe soit finie.

16. Piquer les extrémités de la **PAREMENTURE DE MANCHE** (11).

17. **ENDROIT CONTRE ENDROIT**, épinglez la parementure de manche sur le bord inférieur de la manche, en faisant coïncider les coutures et les encoches. Piquer. Égaliser.
SOUS-PIQUER la parementure.

18. Retourner. Presser.

MODÈLE B :

19. **SOUTENIR** le bord supérieur de la **MANCHE** (17) entre les petits cercles extérieurs.

20. Piquer la couture de manche.

21. **ENDROIT CONTRE ENDROIT**, épinglez la **FRANGE DE MANCHE** (18) sur le bord inférieur de la manche, en faisant coïncider les encoches et ayant les extrémités rejointes sur la couture. Bâtir. **NOTE :** Ne pas enlever les fils de la frange jusqu'à ce que la robe soit finie.

22. Piquer les extrémités de deux pièces de la **BANDE DE MANCHE** (19).

NOTE : Les pièces restantes de la bande de manche seront utilisées pour la parementure.

23. **ENDROIT CONTRE ENDROIT**, épinglez la bande de manche sur le bord inférieur de la manche, en faisant coïncider les coutures et les encoches. Piquer. Égaliser.
Presser la couture vers la manche, en pressant la bande vers l'extérieur.

24. Piquer les extrémités de la **PAREMENTURE** de bande de manche.

25. **ENDROIT CONTRE ENDROIT**, épinglez la parementure de bande de manche sur le bord inférieur de la bande de manche, en faisant coïncider les coutures. Piquer. Égaliser.
SOUS-PIQUER la parementure.

26. Retourner. Presser.

MODÈLES A, B :

27. ENDROIT CONTRE ENDROIT, épingler la manche sur l'emmanchure, en plaçant le petit cercle du milieu sur la couture d'épaule. Distribuer l'ampleur ; bâtir. Piquer, puis piquer à 6 mm de la valeur de couture. Égaliser près de la piqûre. Presser les valeurs de couture ensemble, puis retourner la couture vers la manche.

JUPE

28. Piquer les pièces de la JUPE DEVANT (12) ensemble au niveau du milieu du devant.

29. Épingler les pièces de la JUPE CÔTÉ DEVANT (13) sur la jupe devant, en faisant coïncider les encoches. Piquer.

30. Piquer une pièce de la POCHE (16) (doublure) et la jupe devant sur chaque côté en couture de 6 mm. Presser les coutures vers les poches.

31. Piquer les pièces de la JUPE DOS (14) ensemble au niveau du milieu dos, en laissant ouvert à 2.5 cm au-dessous de l'encoche jusqu'au bord supérieur.

32. Épingler les pièces de la JUPE CÔTÉ DOS (15) sur la jupe dos, en faisant coïncider les encoches. Piquer.

33. Piquer une pièce de la POCHE (tissu) sur le bord du côté de chaque pièce de la jupe dos en couture de 6 mm. Presser les coutures vers les poches.

34. Épingler la jupe devant et les jupes dos sur les côtés. Piquer en laissant une ouverture entre les grands cercles. Piquer les bords de la poche ensemble jusqu'aux coutures latérales.

35. Cranter les valeurs de couture du dos au-dessus et au-dessous des poches. Retourner les poches vers le devant le long des lignes de couture ; presser.

36. Faire une **PIQÛRE DE SOUTIEN** sur le bord supérieur de la jupe.

37. ENDROIT CONTRE ENDROIT, épingler la jupe sur le bord inférieur du corsage, en faisant coïncider les milieux et les coutures et en crantant la jupe si nécessaire. Bâtir. Piquer.

FERMETURE À GLISSIÈRE ET DOUBLURE

NOTE : Piquer la **FERMETURE À GLISSIÈRE INVISIBLE** en utilisant un pied à fermeture invisible. Si la fermeture est plus longue que l'ouverture correspondante, ajuster après insérer la fermeture. Reportez-vous à la vidéo **FERMETURE À GLISSIÈRE** : « coudre une fermeture à glissière invisible ».

38. Ouvrir la fermeture à glissière et presser le ruban à basse température. Sur l'ENDROIT, épingler le côté DROIT de la fermeture vers le bas sur le côté DROIT de l'ouverture de la fermeture. Ayez la spirale le long de la ligne de couture, le ruban sur la valeur de couture et l'arrêt supérieur à 2 cm du bord supérieur, comme illustré. Bâtir à la main au centre du ruban. Placer le pied à fermeture en haut de la fermeture avec la rainure DROITE du pied par-dessus la spirale. Piquer sur le ruban jusqu'à l'encoche, en maintenant la robe libre. Piquer au point arrière pour renforcer.

39. Épingler de la même façon l'autre moitié de la fermeture sur le côté GAUCHE de l'ouverture de la fermeture. Bâtir à la main au centre du ruban. Placer le pied à fermeture en haut de la fermeture avec la rainure GAUCHE par-dessus la spirale. Piquer sur le ruban jusqu'à l'encoche inférieure. Piquer au point arrière pour renforcer.

40. Fermer la fermeture et vérifier qu'elle ne soit pas visible de l'ENDROIT. Tirer les extrémités libres du ruban de la fermeture à l'opposé de la valeur de couture. Épingler la couture restante du milieu dos ensemble au-dessous de la fermeture. Placer le pied à fermeture vers la GAUCHE de sorte que l'aiguille descende à travers l'encoche extérieure du pied. Commencer à piquer à 6 mm au-dessus du point le plus bas et légèrement vers la GAUCHE. Piquer le reste de la couture en raccordant avec la piqûre précédente.

41. Si la fermeture est plus longue que l'ouverture, en utilisant du fil solide coudre à la main quelques petits points à travers les spirales au bas de l'ouverture. Découpez l'extrémité inférieure du ruban à 1.5 cm des points à la main. Si vous préférez, déplier chaque valeur de couture au bas de la fermeture et piquer le ruban sur celle-là.

42. Faire une **PIQÛRE DE SOUTIEN** sur le bord du côté de la DOUBLURE corsage devant (2).

43. Piquer les pièces de la doublure corsage devant ensemble au niveau du milieu du devant.

44. Épingler les pièces de la DOUBLURE corsage côté devant (3) sur les bords du côté de la doublure corsage devant, en crantant la doublure corsage devant si nécessaire. Bâtir. Piquer.

45. Piquer les pièces de la DOUBLURE d'empiècement devant (1) ensemble au niveau du milieu devant.

46. ENDROIT CONTRE ENDROIT, épingler la doublure d'empiècement devant sur le bord supérieur de la doublure corsage devant, en faisant coïncider les milieux et les encoches. Piquer.

47. Faire une **PIQÛRE DE SOUTIEN** sur le bord du côté de la DOUBLURE corsage dos (6).

48. Épingler la DOUBLURE corsage côté dos (7) sur le bord du côté de la doublure corsage dos, en crantant la doublure corsage dos si nécessaire. Bâtir. Piquer.

49. ENDROIT CONTRE ENDROIT, épingler la DOUBLURE d'empiècement dos (5) sur le bord supérieur de la doublure corsage dos, en faisant coïncider les encoches. Piquer.

50. Piquer les doublures corsage dos et la doublure corsage devant sur les épaules et les côtés.

MODÈLE A :

51. SOUTENIR le bord supérieur de la DOUBLURE de manche (9) entre les petits cercles extérieurs.

52. Piquer la couture de la doublure de manche.

MODÈLE B :

53. SOUTENIR le bord supérieur de la DOUBLURE de manche (17) entre les petits cercles extérieurs.

54. Piquer la couture de la manche.

MODÈLES A, B :

55. Endroit contre endroit, épingler la doublure de manche sur l'emmanchure, en faisant coïncider les encoches, en plaçant le petit cercle du milieu sur la couture d'épaule et en faisant coïncider les petits cercles restants. Piquer, puis piquer à 6 mm des valeurs de couture. Égaliser près de la seconde piqûre. Presser les rentrés ensemble, puis retourner la couture vers la manche.

56. Recouper 2.5 cm des bords inférieurs des pièces restantes de la doublure. (Les pièces 12, 13, 14 et 15).

57. Piquer les pièces de la DOUBLURE jupe devant (12) ensemble au niveau du milieu du devant.

58. Épingler les pièces de la DOUBLURE jupe côté devant (13) sur la jupe devant, en faisant coïncider les encoches. Piquer.

59. Piquer les pièces de la DOUBLURE jupe dos (14) ensemble au niveau du milieu du dos, en laissant ouvert au-dessus de l'encoche.

60. Épingler les pièces de la DOUBLURE jupe côté dos (15) sur la doublure jupe dos, en faisant coïncider les encoches. Piquer.

61. Épingler la doublure jupe devant et les doublures jupe dos sur les côtés. Piquer.

62. Faire une **PIQÛRE DE SOUTIEN** sur le bord supérieur de la doublure de jupe.

63. ENDROIT CONTRE ENDROIT, épingler la doublure de jupe sur le bord inférieur de la doublure de corsage, en faisant coïncider les milieux et les coutures, en crantant la doublure de jupe si nécessaire. Bâtir. Piquer.

FINITION

64. Déplier les bords de l'ouverture du dos de la robe, en déroulant les dents de la fermeture à l'opposé du bord de l'ouverture. ENDROIT CONTRE ENDROIT, épingler la doublure sur la robe, en faisant coïncider les milieux. Piquer le bord de l'encolure. Égaliser. **SOUS-PIQUER** la doublure.

65. Épingler ensemble les bords de l'ouverture du dos. En utilisant un pied à fermeture réglable, piquer à 1.3 cm des bords du dos, en maintenant les dents de la fermeture libres. Ne pas couper les bords du dos.

66. Retourner la doublure vers l'INTÉRIEUR, en déroulant les dents de la fermeture en place ; glisser la doublure de manche en place. Presser. Fixer les manches sur les épaules et les dessous de bras.

67. Replier 1.5 cm sur le bord inférieur de la doublure de manche. Placer le bord plié à 1.5 cm au-dessous du bord non fini de la parementure de manche ; coudre aux **POINTS COULÉS**. **NOTE :** Un pli d'aisance se formera au bord inférieur.

68. Relever un ourlet de 3.2 cm sur le bord inférieur de la robe. Bâtir près de la pliure. **FINIR** le bord non fini. Coudre en place. Presser.

69. Relever un ourlet de doublure. Bâtir près de la pliure. Replier 6 mm sur le bord non fini. Bâtir l'ourlet en place près du bord supérieur. Presser. **SURPIQUER** l'ourlet le long du bâti supérieur.

70. Coudre l'agrafe sur les bords de l'ouverture du dos au-dessus de la fermeture à glissière, comme illustré.

71. Enlever les fils des franges sur le devant, le dos et la manche de la robe. Pour les enlever, tirer les fils du tissu un à un jusqu'à la couture et dans le même sens.