

- 1 VORDERE PASSE - A,B
- 2 VORD. OBERTEIL - A,B
- 3 SEITL. VORD. OBERTEIL - A,B
- 4 VORDERE FRANSE - A,B
- 5 RÜCKW. PASSE - A,B
- 6 RÜCKW. OBERTEIL - A,B
- 7 SEITL. RÜCKW. OBERTEIL - A,B
- 8 RÜCKW. FRANSE - A,B
- 9 ÄRMEL - A
- 10 ÄRMELFRANSE - A
- 11 ÄRMELBESATZ - A
- 12 ROCKVORDERTEIL - A,B
- 13 SEITL. ROCKVORDERTEIL - A,B
- 14 ROCKRÜCKENTEIL - A,B
- 15 SEITL. ROCKRÜCKENTEIL - A,B
- 16 TASCHE - A,B
- 17 ÄRMEL - B
- 18 ÄRMELFRANSE - B
- 19 ÄRMELBAND - B

KÖRPERGRÖSSE

Größen	MISSES									
	4	6	8	10	12	14	16	18	20	22
Oberweite (cm)	75	78	80	83	87	92	97	102	107	112
Taillenweite	56	58	61	64	67	71	76	81	87	94
Hüftweite	89	83	85	88	92	97	102	107	112	117
rückw. Tailllänge	39	39.5	40	40.5	41.5	42	42.5	43	44	44

STOFFSCHNITTEILE

Bezeichnet Brustumfang, Taillenumfang, Hüftumfang und/oder Bizeps. Die Maße beziehen sich auf den Umfang des fertigen Kleidungsstücks (Körpermaß + Trageerleichterung + Design-Erleichterung). Passen Sie das Schnittmuster bei Bedarf an.

Die gezeigten Linien sind SCHNITTLINIEN, jedoch sind Nahtzugaben von 1.5 cm inbegriffen, sofern nicht anders angegeben. Siehe NÄHTIGE INFORMATIONEN für Nahtzugaben.

Suchen Sie das/die Layout(s) nach Kleidungsstück/Ansicht, Stoffbreite und Größe. Die Layouts zeigen die ungefähre Position der Schnittmusterstücke; die Position kann je nach Schnittmustergröße leicht variieren.

Alle Layouts sind für Stoffe mit oder ohne Strichrichtung, sofern nicht anders angegeben. Für Stoffe mit Strichrichtung, Flor, Schattierung oder einseitigem Design verwenden Sie das Layout MIT STRICHRICHTUNG.

RECHTE MUSTERSEITE	LINKE MUSTERSEITE	RECHTE STOFFSEITE	LINKE STOFFSEITE

G = GRÖSSE
AG = ALLE GRÖSSEN
* = MIT STRICHRICHTUNG
** = OHNE STRICHRICHTUNG
SELVAGE(S) WEBKANTE(N)
FOLD = STOFFBRUCH
SINGLE THINKNESS = EINZELNE DICKE
DOUBLE THINKNESS = DOPPELTE DICKE
CROSSWISE FOLD = QUERFALTE

Positionieren Sie den Stoff wie auf dem Layout angegeben. Wenn das Layout zeigt...

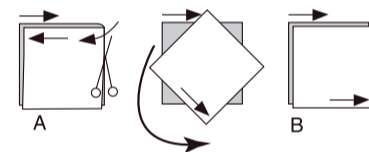
FADENLAUF: Legen Sie die Linie auf den geraden Fadenlauf des Stoffes und halten Sie sie parallel zur Webkante oder zum Falz. Beim Layout "mit Strichrichtung" sollten die Pfeile in dieselbe Richtung zeigen. (Bei Stoffen mit Pelzflor zeigen die Pfeile in Richtung des Flors).

EINZELNE DICKE - Legen Sie den Stoff mit der rechten Seite nach oben. (Bei Webpelzstoffen wird der Flor nach unten gelegt.)

DOPPELTE DICKE

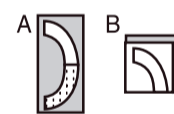
MIT STOFFBRUCH - Legen Sie den Stoff mit der rechten Seite nach oben.

* **OHNE STOFFBRUCH** - Legen Sie den Stoff rechts auf rechts und falten Sie ihn kreuzweise. Schneiden Sie den Falz von Webkante zu Webkante ein (A). Halten Sie die rechten Seiten zusammen und drehen Sie die obere Lage vollständig um, so dass der Flor in dieselbe Richtung wie die untere Lage verläuft.



STOFFBRUCH - Legen Sie die angegebene Kante genau entlang der Falz des Stoffes. Schneiden Sie NIEMALS an dieser Linie. Wenn das Schnittmusterstück so dargestellt ist...

● Schneiden Sie zuerst die anderen Teile zu und lassen Sie dabei genügend Stoff für dieses Teil übrig (A). Falten Sie den Stoff und schneiden Sie das Stück wie gezeigt am Stoffbruch zu (B).



★ Schneiden Sie das Stück nur einmal zu. Schneiden Sie zuerst die anderen Teile zu, so dass genügend Stoff für dieses Teil vorhanden ist. Öffnen Sie den Stoff; schneiden Sie das Teil auf einer einzigen Lage zu.

Schneiden Sie alle Teile entlang der für die gewünschte Größe angegebenen Schnittlinie mit langen, gleichmäßigen Scherenstrichen aus, wobei die Kerben nach außen zeigen.

Übertragen Sie alle Markierungen und Konstruktionslinien, bevor Sie das Schnittmustergerüst entfernen. (Bei Pelzflor-Stoffen übertragen Sie die Markierungen auf die linke Seite).

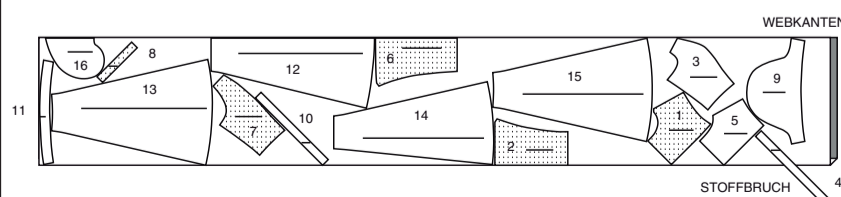
HINWEIS: Die gestrichelten Kästchen (a! b! c!) in den Layouts stellen die Teile dar, die nach den angegebenen Maßen zugeschnitten werden.

KLEID A

TEILE 1 2 3 4 5 6 7 8 9 10 11 12 13 14 15 16

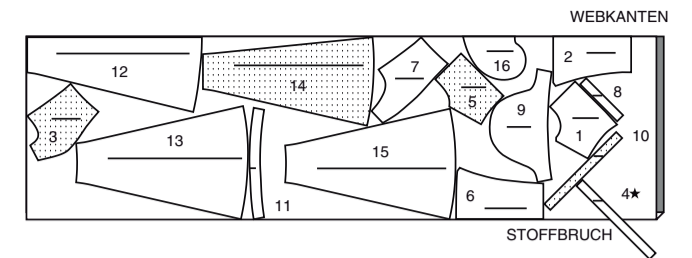
115CM *

AG



150CM *

AG

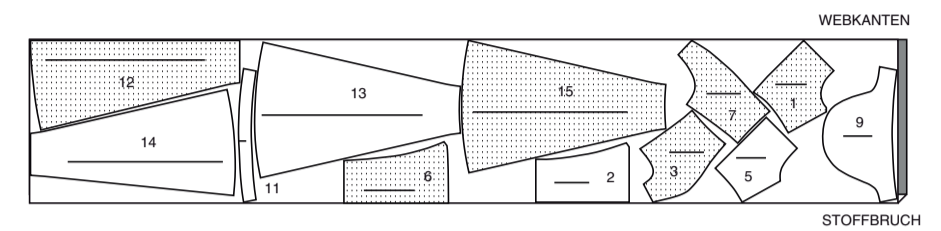


UNTERFUTTER A

TEILE 1 2 3 5 6 7 9 11 12 13 14 15

115CM **

AG

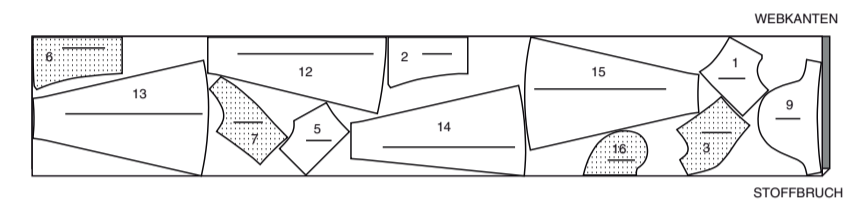


FUTTER A

TEILE 1 2 3 5 6 7 9 12 13 14 15 16

115CM **

AG

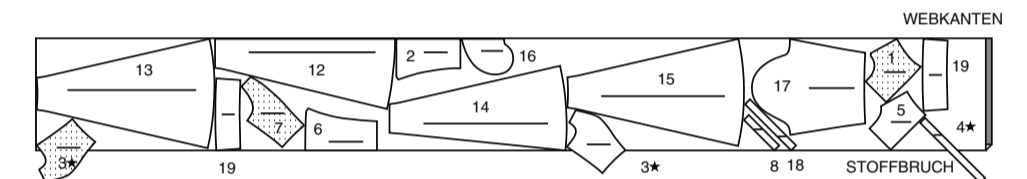


KLEID B

TEILE 1 2 3 4 5 6 7 8 12 13 14 15 16 17 18 19

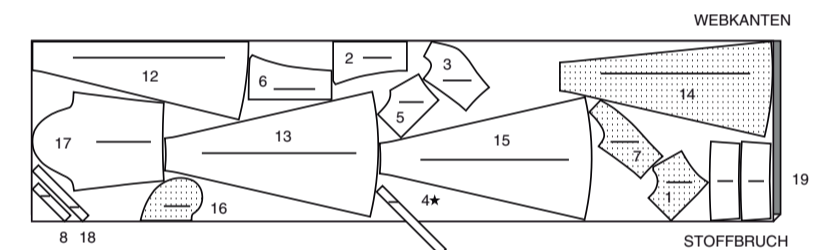
115CM *

AG



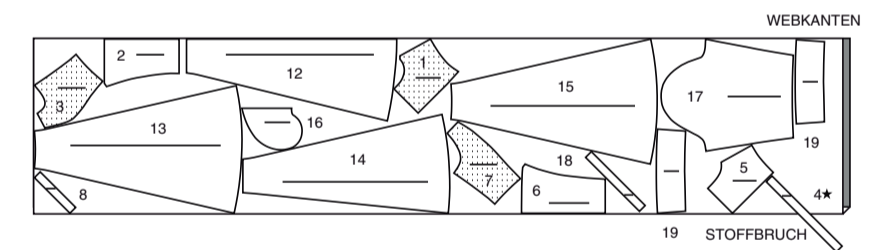
150CM *

G 4 6 8 10 12 14



150CM *

G 16 18 20 22

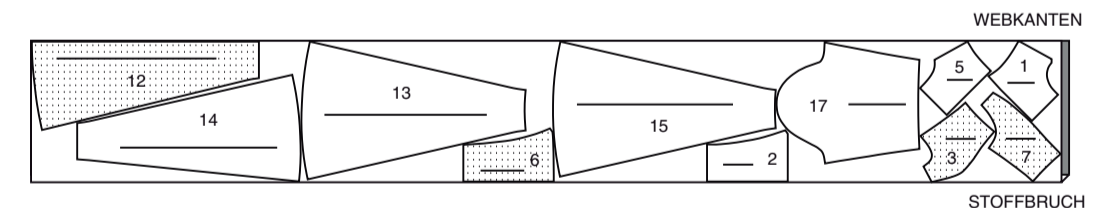


UNTERFUTTER B

TEILE 1 2 3 5 6 7 12 13 14 15 17

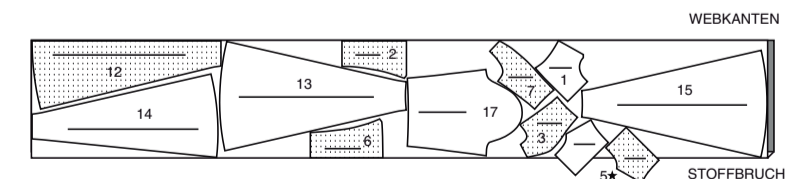
115CM **

G 4 6 8 10 12 14



115CM **

G 16 18 20 22

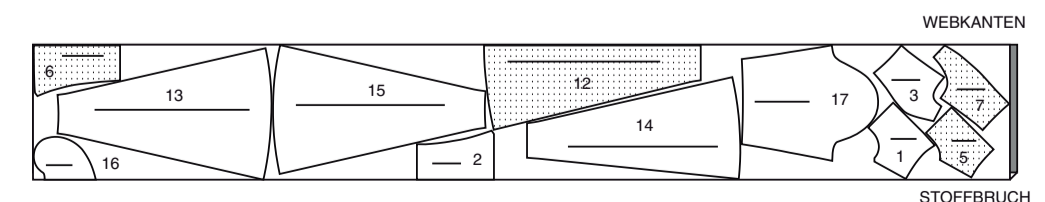


FUTTER B

TEILE 1 2 3 5 6 7 12 13 14 15 16 17

115CM **

AG



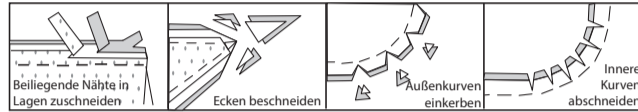
NÄHANGABEN

1.5 cm NAHTZUGABEN SIND INBEGRIFFEN,
(sofern nicht anders angegeben).

GRAFIK

rechte Seite	linke Seite	Einlage	Futter	Innenfutter

Bügeln Sie beim Nähen. Nähte flach bügeln, dann aufbügeln, sofern nicht anders angegeben. Schneiden Sie die Nahtzugaben ein, wo nötig, damit sie flach liegen.



GLOSSAR

Für Nähmethoden in **FETT** gedruckter Schrift ist ein Video mit Nähanleitung verfügbar. Scannen Sie den QR CODE, um die Videos anzusehen:

- EINHALTEN/EINREIHEN** - siehe Video zum Nähen von zweireihigen Kräuseln.
- VERSÄUBERN** - Siehe Video um die Nahtzugaben zu versäubern.
- UNSICHTBARER REISSVERSCHLUSS** - siehe Video zum Nähen eines unsichtbaren Reißverschlusses.
- SÄUMEN** - Siehe Video zum Säumen.
- FESTSTEPHEN** - Siehe Video um einen Steppstich fest zu machen.
- ABSTEPHEN** - siehe Video zum Absteppen.
- UNTERSTEPHEN** - siehe Video zum Untersteppen.

NÄHTUTORIALS



Erweitern Sie Ihre Fähigkeiten durch kurze, leicht verständliche Videos unter simplicity.com/sewingtutorials.

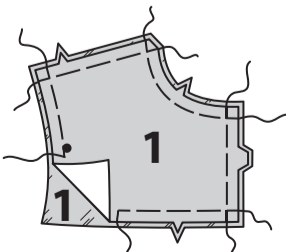
KLEID A, B

HINWEIS: Unter jeder Unterüberschrift wird, sofern nicht anders angegeben, das erste Modell.

UNTERFUTTER A

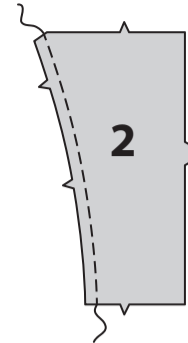
Stecken Sie für das Unterfutter auf einer ebenen Fläche die linke Seite der passenden STOFFABSCHNITTE auf die rechte Seite der entsprechenden UNTERFUTTER-ABSCHNITTE, so dass die Schnittkanten gerade sind. Heften Sie knapp innerhalb der 1.5 cm Nahtzugaben, lassen Sie dabei beide Fadenenden frei, um sie leicht entfernen zu können.

HINWEIS: Das Unterfutter wird in den folgenden Abbildungen nicht gezeigt.

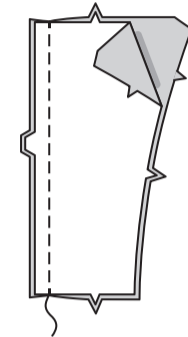


OBERTEIL

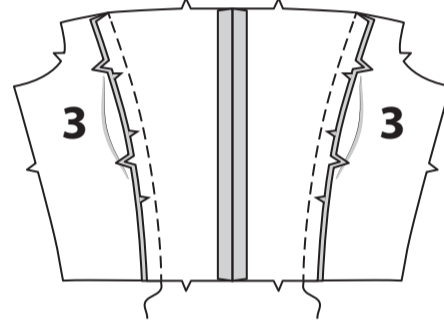
STEPHEN Sie die Seitenkante des VORD. OBERTEILS (2) **FEST**.



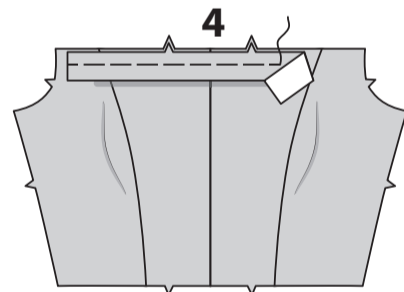
Nähen Sie die vorderen Oberteile an der vorderen Mitte zusammen.



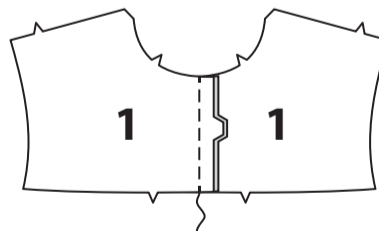
Stecken Sie die SEITL. VORD. OBERTEILE (3) an den Seitenkanten des vord. Oberteils, schneiden Sie dabei das vord. Oberteil ein, wo nötig. Heften. Nähen Sie.



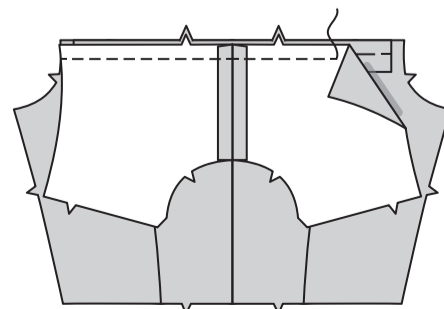
Stecken Sie die VORD. FRANSE (4) auf die obere Kante des vord. Oberteils mit der RECHTEN Seite nach oben, wobei die Mitten und Kerben übereinstimmen. Heften. **HINWEIS:** Entfernen Sie die Fäden erst nach Fertigstellung des Kleides von den Fransen.



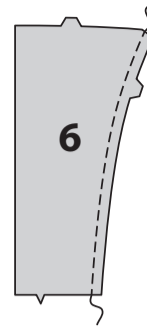
Nähen Sie die VORD. PASSENTEILE (1) an der vorderen Mitte zusammen.



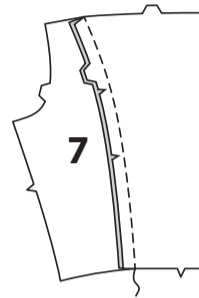
Stecken Sie die vord. Passe auf die obere Kante des vord. Oberteils RECHTS AUF RECHTS, wobei die Mitten und Kerben übereinstimmen. Nähen Sie.



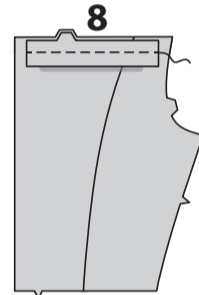
STEPHEN Sie die Seitenkante des RÜCKW. OBERTEILS (6) **FEST**.



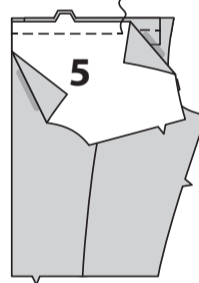
Stecken Sie das SEITL. RÜCKW. OBERTEIL (7) auf die Seitenkante des rückw. Oberteils, schneiden Sie dabei das rückw. Oberteil ein, wo nötig. Heften. Nähen Sie.



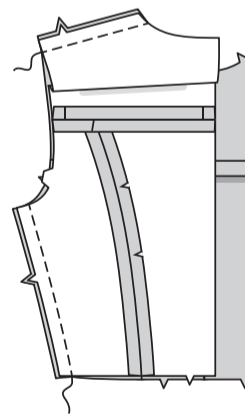
Stecken Sie die RÜCKW. FRANSE (8) auf die obere Kante des rückw. Oberteils mit den RECHTEN Seiten nach oben, wobei die Mitten und Kerben übereinstimmen. Heften. **HINWEIS:** Entfernen Sie die Fäden erst nach Fertigstellung des Kleides von den Fransen.



Stecken Sie die RÜCKW. PASSE (5) auf die obere Kante des rückw. Oberteils RECHTS AUF RECHTS, wobei die Kerben übereinstimmen. Nähen Sie.

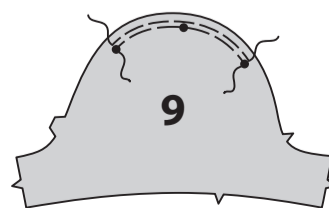


Nähen Sie die rückw. Oberteile an den Schultern und Seiten an das vord. Oberteil.



ÄRMEL

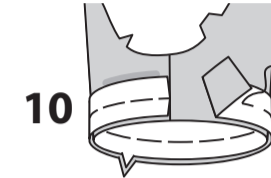
MODELL A: HALTEN Sie die Oberkante des ÄRMELS (9) zwischen den äußeren kleinen Punkten **EIN**.



Nähen Sie die Ärmelnaht.



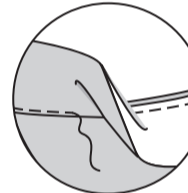
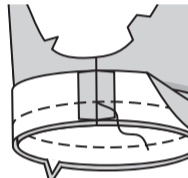
Stecken Sie die ÄRMELFRANSE (10) auf die untere Kante des Ärmels RECHTS AUF RECHTS, wobei die Kerben übereinstimmen und die Enden sich an der Naht treffen. Heften. **HINWEIS:** Entfernen Sie die Fäden erst nach Fertigstellung des Kleides von den Fransen.



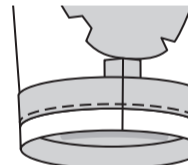
Nähen Sie die Enden des ÄRMELBESATZES (11).



Stecken Sie den Ärmelbesatz auf die untere Kante des Ärmels RECHTS AUF RECHTS, wobei die Kerben und Nähte übereinstimmen. Nähen Sie. Beschneiden. **STEPHEN** Sie den Besatz **UNTER**.



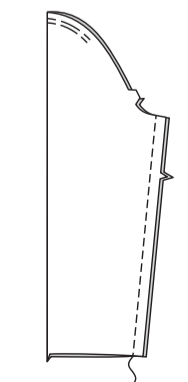
Wenden. Bügeln Sie.



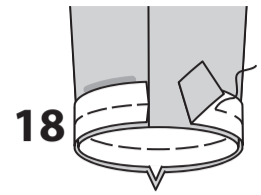
MODELL B: HALTEN Sie die Oberkante des ÄRMELS (17) zwischen den äußeren kleinen Punkten **EIN**.



Nähen Sie die Ärmelnaht.



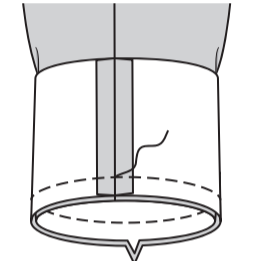
Stecken Sie die ÄRMELFRANSE (18) auf die untere Kante des Ärmels RECHTS AUF RECHTS, wobei die Kerben übereinstimmen und die Enden sich an der Naht treffen. Heften. **HINWEIS:** Entfernen Sie die Fäden erst nach Fertigstellung des Kleides von den Fransen.



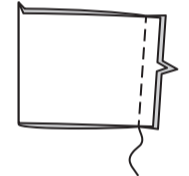
Nähen Sie die Enden von beiden Teilen des ÄRMELBANDES (19). **HINWEIS:** Die verbleibenden Ärmelbandteile werden als Besatz verwendet.



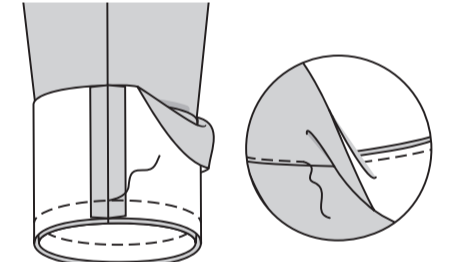
RECHTS AUF RECHTS stecken Sie das Ärmelband an die untere Kante des Ärmels, wobei die Kerben und Nähte übereinstimmen. Nähen Sie. Beschneiden. Bügeln Sie die Naht zum Ärmel hin und drücken Sie das Band nach außen.



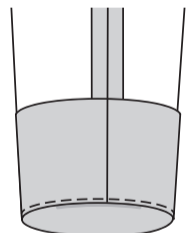
Nähen Sie die Enden des BESATZES des Ärmelbandes.



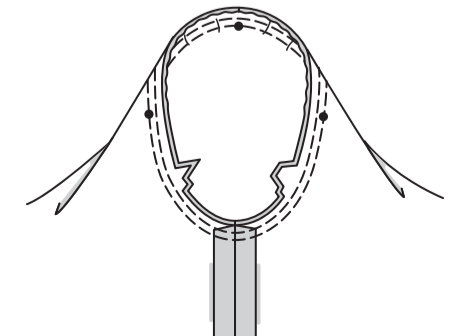
Stecken Sie den Besatz des Ärmelbandes RECHTS AUF RECHTS auf die untere Kante des Ärmelbandes, wobei die Nähte übereinstimmen. Nähen Sie. Beschneiden. **STEPHEN** Sie den Besatz **UNTER**.



Wenden. Bügeln Sie.

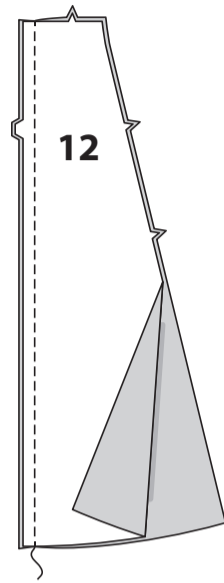


MODELLE A, B: Stecken Sie den Ärmel RECHTS AUF RECHTS in den Armausschnitt, setzen Sie den mittleren kleinen Punkt auf die Schulternaht. Passen Sie die Form an; heften Sie sie. Nähen Sie. Nähen Sie erneut mit 6 mm Abstand in der Nahtzugabe. Schneiden Sie neben der Naht zurück. Bügeln Sie die Nahtzugaben flach. Wenden Sie die Naht zum Ärmel hin.

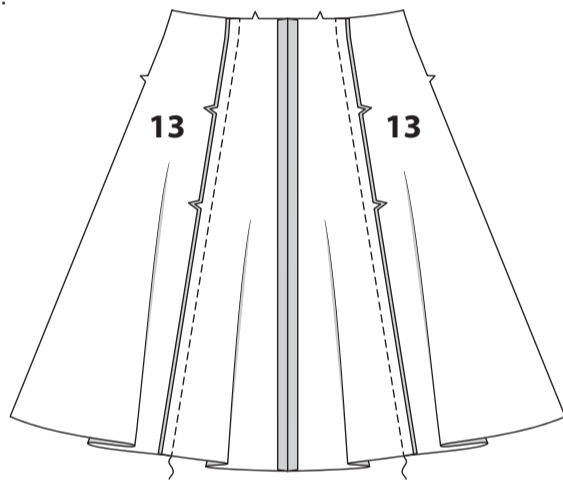


ROCK

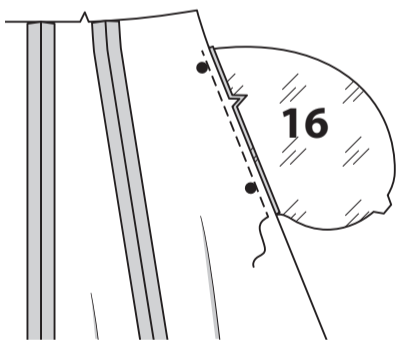
Nähen Sie die ROCKVORDERTEILE (12) an der vorderen Mitte zusammen.



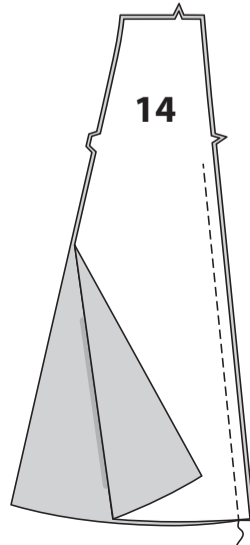
Stecken Sie die SEITL. ROCKVORDERTEILE (13) auf das Rockvorderteil, wobei die Kerben übereinstimmen. Nähen Sie.



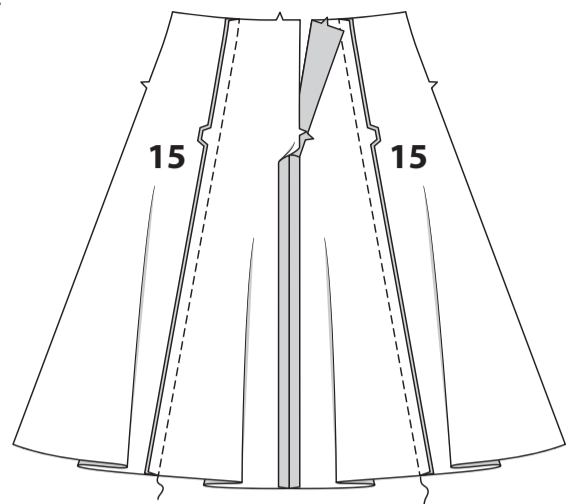
Nähen Sie ein Teil der TASCHE (16) (Futter) an jeder Seite mit einer 6 mm Naht an das Rockvorderteil. Bügeln Sie die Nähte zu den Taschen hin.



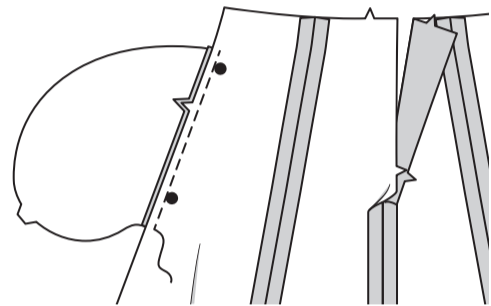
Nähen Sie die ROCKRÜCKENTEILE (14) an der hinteren Mitte zusammen, lassen Sie dabei von 2.5 cm unterhalb der Kerbe bis zur Oberkante offen.



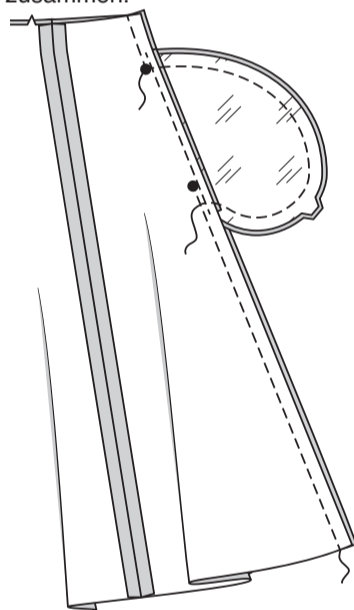
Stecken Sie die SEITL. ROCKRÜCKENTEILE (15) auf das Rockrückenteil, wobei die Kerben übereinstimmen. Nähen Sie.



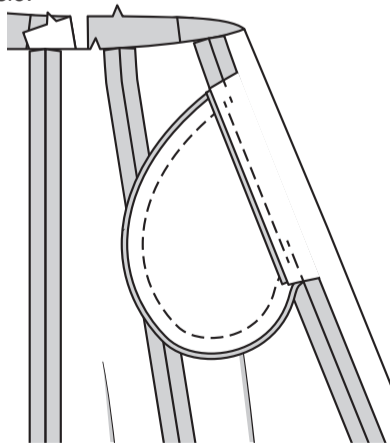
Nähen Sie ein TASCHENTEIL (Stoff) an die Seitenkante jedes Rockrückenteils mit einer 6 mm Naht. Bügeln Sie die Nähte zu den Taschen hin.



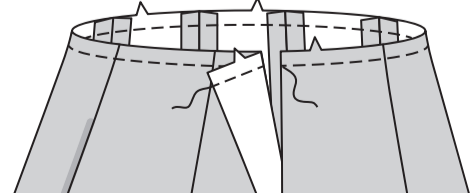
Nähen Sie das Rockvorderteil an den Seiten an die Rockrückenteile. Nähen Sie, lassen Sie dabei eine Öffnung zwischen den großen Punkten. Nähen Sie die Taschenkanten an den Seitennähten zusammen.



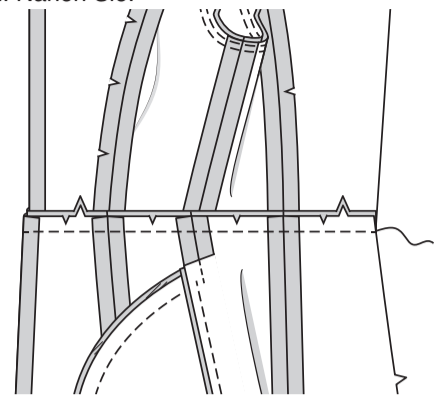
Schneiden Sie die rückw. Nahtzugaben ober- und unterhalb der Taschen ein. Wenden Sie die Taschen entlang der Nahtlinien nach vorn; bügeln Sie sie.



STEPHEN Sie die obere Rockkante **FEST**.



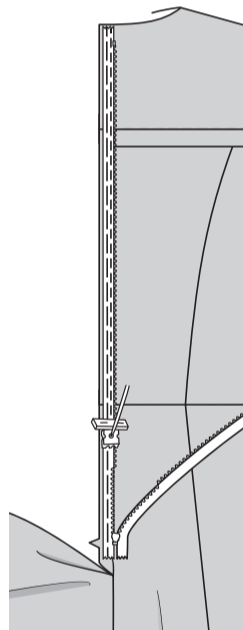
Stecken Sie den Rock RECHTS AUF RECHTS auf die untere Kante des Oberteils, wobei die Mitten und Nähte übereinstimmen, und schneiden Sie den Rock gegebenenfalls ein. Heften Sie.



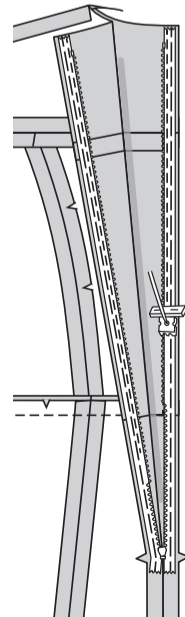
REISSVERSCHLUSS UND FUTTER

HINWEIS: Nähen Sie den **UNSIHTBAREN REISSVERSCHLUSS** mit einem unsichtbaren Reißverschlussfuß. Wenn der Reißverschluss länger ist als die Reißverschlussöffnung, passen Sie ihn nach dem Einsetzen an. Ein Anleitungsvideo finden Sie unter **REISSVERSCHLUSS: „Unsichtbaren Reißverschluss nähen“**.

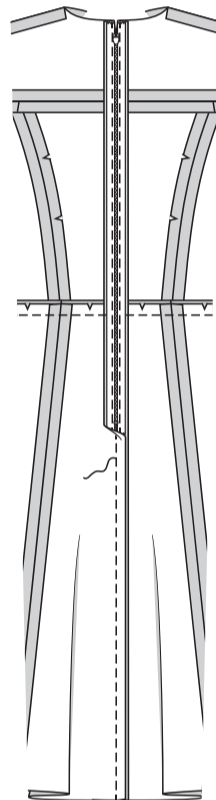
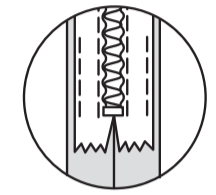
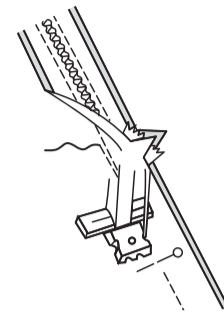
Öffnen Sie den Reißverschluss und bügeln Sie das Band mit einem kühlen Bügeleisen. Stecken Sie auf der **AUSSENSEITE** die **RECHTE** Seite des Reißverschlusses mit der Vorderseite nach unten auf die **RECHTE** Seite der Reißverschlussöffnung. Legen Sie die Spule entlang der Nahtlinie an, das Band innerhalb der Nahtzugabe und den oberen Anschlag 2 cm von der Oberkante entfernt, wie gezeigt. Heften Sie mit der Hand entlang der Mitte des Bandes. Positionieren Sie den Reißverschlussfuß am oberen Ende des Reißverschlusses mit der **RECHTEN** Nut des Fußes über der Spule. Nähen Sie entlang des Bandes bis zur unteren Kerbe, halten Sie dabei das Kleid frei. Steppen Sie mit Rückstichen zur Verstärkung.



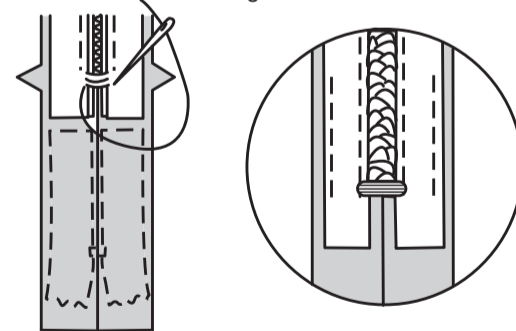
Stecken Sie die verbleibende Hälfte des Reißverschlusses auf der **LINKEN** Seite der Reißverschlussöffnung auf die gleiche Weise fest. Heften Sie mit der Hand entlang der Mitte des Bandes. Positionieren Sie den Reißverschlussfuß am oberen Ende des Reißverschlusses mit der **LINKEN** Rille über der Spule. Nähen Sie entlang des Bandes bis zur unteren Kerbe. Steppen Sie mit Rückstichen zur Verstärkung.



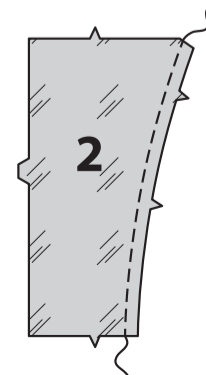
Schließen Sie den Reißverschluss und prüfen Sie, ob er von **AUSSEN** unsichtbar ist. Ziehen Sie die freien Enden des Reißverschlussbandes von der Nahtzugabe weg. Stecken Sie die verbleibende hintere Mittelnah unterhalb des Reißverschlusses zusammen. Positionieren Sie den Reißverschlussfuß ganz nach **LINKS**, sodass die Nadel durch die äußere Kerbe des Fußes nach unten geht. Beginnen Sie mit dem Nähen der Naht 6 mm oberhalb des untersten Stiches und leicht nach **LINKS**. Nähen Sie den Rest der Naht und schließen Sie dabei an die vorherigen Nähte an.



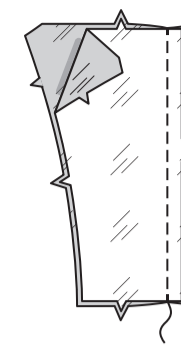
Wenn der Reißverschluss länger als die Öffnung ist, nähen Sie mit einem starken Faden ein paar kleine Stiche über die Enden der Spulen am Ende der Öffnung. Schneiden Sie das untere Ende des Reißverschlussbandes bis auf 1.5 cm an die Handstiche heran ab. Wenn Sie es bevorzugen, öffnen Sie jede Nahtzugabe am Ende des Reißverschlusses und nähen Sie das Band auf die Nahtzugabe.



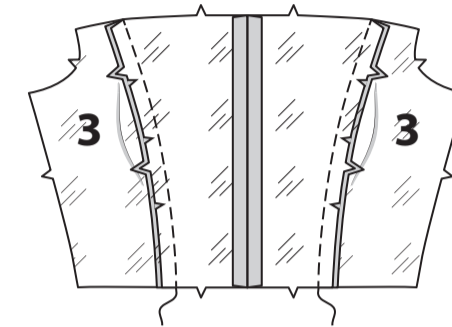
STEPHEN Sie die Seitenkante des **FUTTERS** des vord. Oberteils (2) **FEST**.



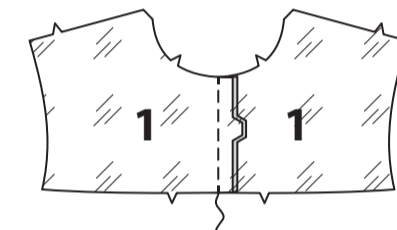
Nähen Sie die Futterteile des vorderen Oberteils an der vorderen Mitte zusammen.



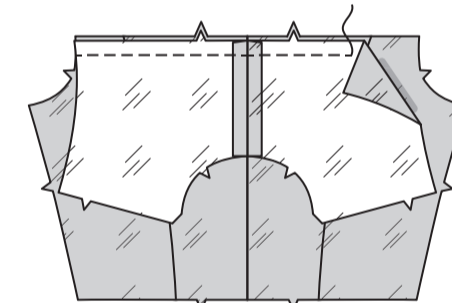
Stecken Sie die **FUTTERTEILE** des seitl. Vord. Oberteils (3) an den Seitenkanten des Futters des vord. Oberteils ein, wo nötig. Heften. Nähen Sie.



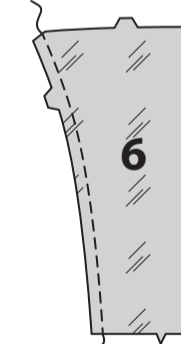
Nähen Sie die **FUTTERTEILE** der vord. Passe (1) an der vorderen Mitte zusammen.



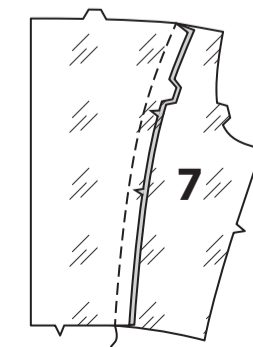
Stecken Sie das Futter der vord. Passe auf die obere Futterkante des vord. Oberteils **RECHTS AUF RECHTS**, wobei die Mitten und Kerben übereinstimmen. Nähen Sie.



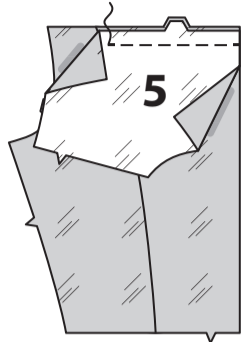
STEPHEN Sie die Seitenkante des **FUTTERS** des rückw. Oberteils (6) **FEST**.



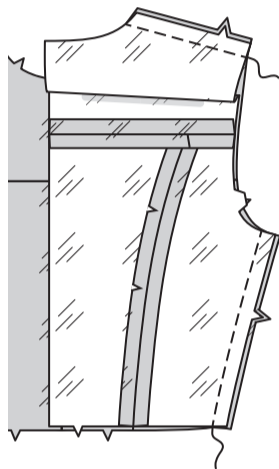
Stecken Sie das **FUTTER** des seitlichen rückw. Oberteils (7) auf die Seitenkante des Futters des rückw. Oberteils ein, wo nötig. Heften. Nähen Sie.



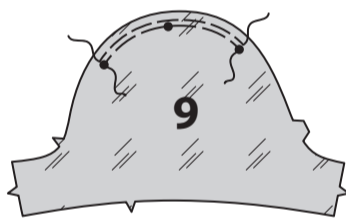
Stecken Sie das FUTTER der rückw. Passe (5) auf die obere Futterkante des rückw. Oberteils RECHTS AUF RECHTS, wobei die Kerben übereinstimmen. Nähen Sie.



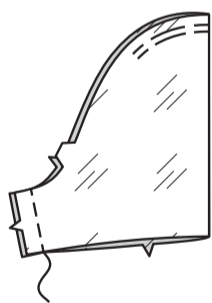
Nähen Sie das Futter des rückw. Oberteils an den Schultern und Seiten an das Futter des vord. Oberteils.



MODELL A:
HALTEN Sie die obere Kante des FUTTERS des Ärmels (9) zwischen den äußeren kleinen Punkten **EIN**.



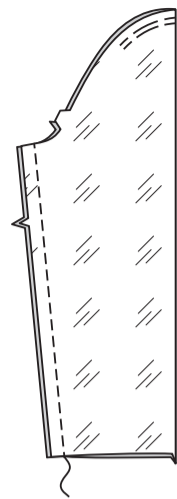
Nähen Sie die Ärmelfutternaht.



MODELL B:
HALTEN Sie die obere Kante des FUTTERS des Ärmels (17) zwischen den äußeren kleinen Punkten **EIN**.

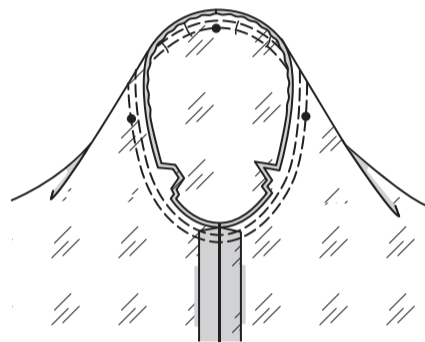


Nähen Sie die Ärmelnaht.

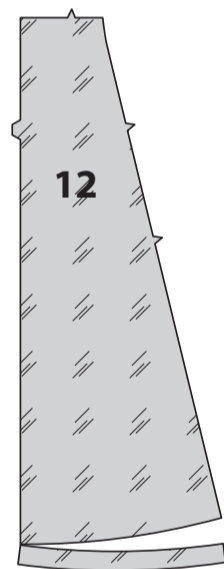


MODELLE A, B:

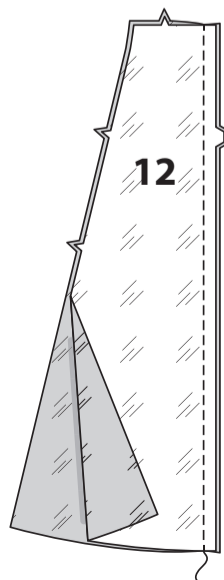
Stecken Sie das Ärmelfutter rechts auf rechts in den Armausschnitt, wobei die Kerben übereinstimmen, und platzieren Sie den mittleren kleinen Punkt an der Schulternaht, wobei die übrigen kleinen Punkte übereinstimmen. Nähen Sie. Nähen Sie erneut mit 6 mm Abstand in den Nahtzugaben. Beschneiden Sie dicht an der zweiten Naht. Bügeln Sie die Nahtzugaben flach. Wenden Sie die Naht zum Ärmel hin.



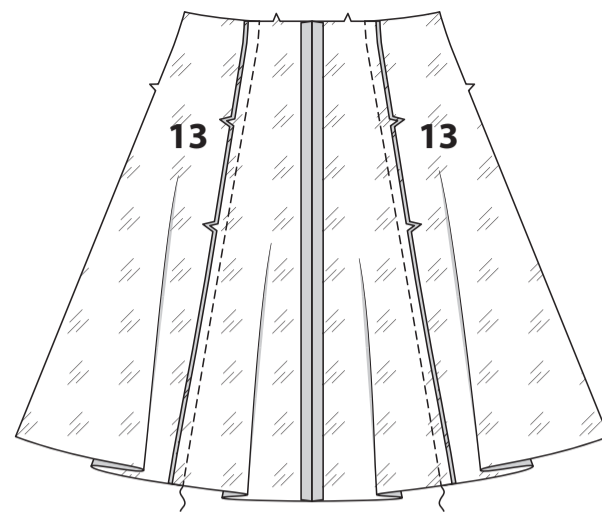
Beschneiden Sie 2.5 cm von den Unterkanten der restlichen Futterteile. (Teile: 12,13,14 und 15.)



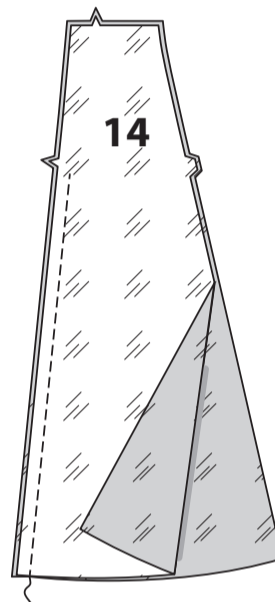
Nähen Sie die FUTTERTEILE des Rockvorderteils (12) an der vorderen Mitte zusammen.



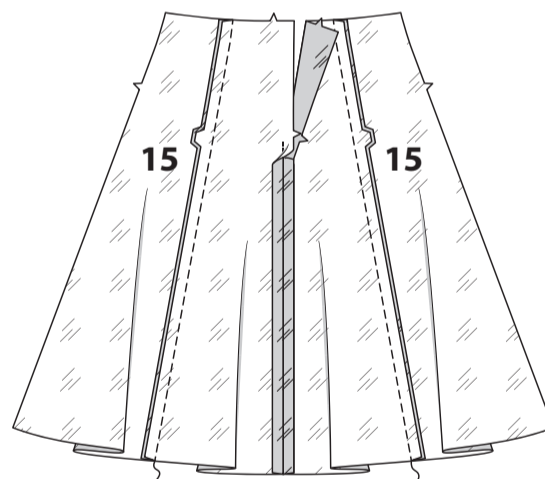
Stecken Sie die FUTTERTEILE des seitt. Rockvorderteils (13) auf das Rockvorderteil, wobei die Kerben übereinstimmen. Nähen Sie.



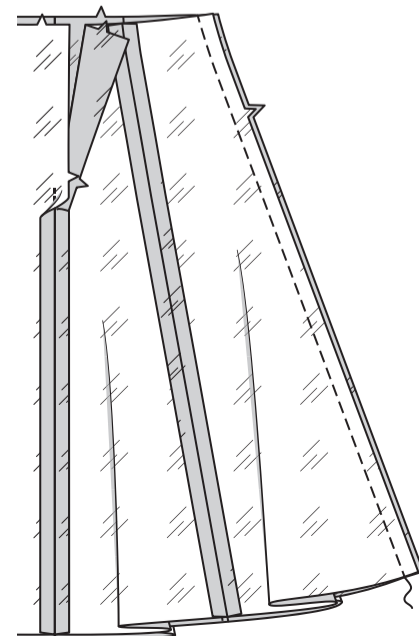
Nähen Sie die FUTTERTEILE des Rockrückteils (14) an der hinteren Mitte zusammen, lassen Sie dabei oberhalb der Kerbe offen.



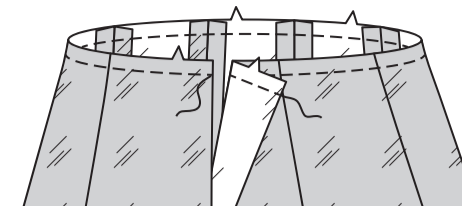
Stecken Sie die FUTTERTEILE des seitt. Rockrückenteils (15) auf das Futter des Rockrückenteils, wobei die Kerben übereinstimmen. Nähen Sie.



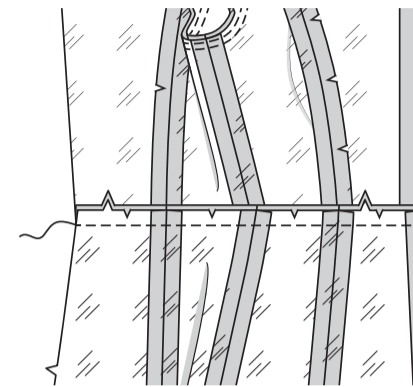
Stecken Sie das Futter des Rockvorderteils an den Seiten auf das Futter des Rockrückenteils. Nähen Sie.



STEPHEN Sie die Oberkante des Rockfutters **FEST**.

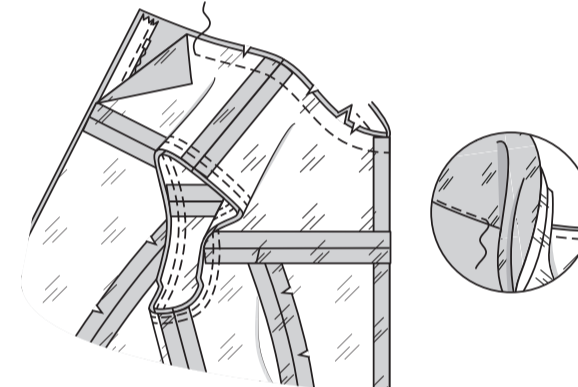


Stecken Sie das Rockfutter RECHTS AUF RECHTS auf die untere Kante des Oberteilfutters, wobei die Mitten und Nähte übereinstimmen, und schneiden Sie das Rockfutter, wo nötig, ein. Heften. Nähen Sie.

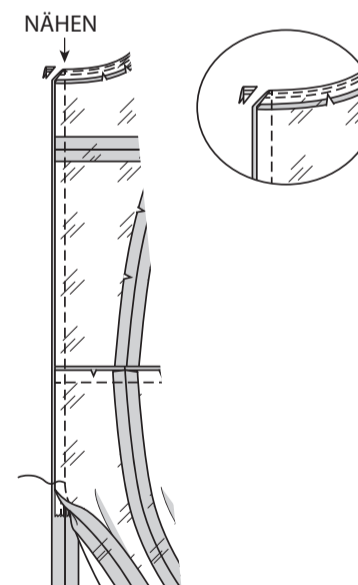


ABSCHLUSS

Öffnen Sie die hinteren Öffnungskanten des Kleides und rollen Sie die Reißverschlusszähne von der Öffnungskante weg. Stecken Sie das Futter RECHTS AUF RECHTS auf das Kleid, wobei die Mitten übereinstimmen. Nähen Sie die Halsauschnittkante. Beschneiden. **STEPHEN** Sie das Futter **UNTER**.



Stecken Sie die hinteren Öffnungskanten zusammen. Verwenden Sie einen verstellbaren Reißverschlussfuß und nähen Sie 1.3 cm von den hinteren Kanten entfernt, halten Sie dabei die Reißverschlusszähne frei. Beschneiden Sie die hinteren Kanten nicht.

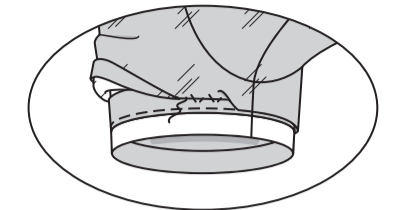


Wenden Sie das Futter nach **INNEN**, rollen Sie die Reißverschlusszähne wieder ein; stecken Sie das Ärmelfutter an seinen Platz. Bügeln Sie. Heften Sie die Ärmel an den Schultern und Unterarme.



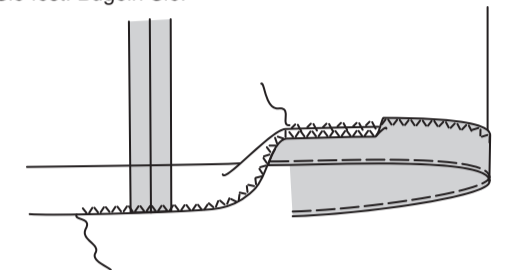
Schlagen Sie 1.5 cm an der unteren Kante des Ärmelfutters ein. Legen Sie die gefaltete Kante 1.5 cm unterhalb der Schnittkante des Ärmelbesatzes; **SÄUMEN**.

HINWEIS: An der unteren Kante bildet sich eine Falte, um das Tragen zu erleichtern.

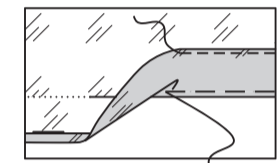


Schlagen Sie einen 3.2 cm Saum an der unteren Kante des Kleides hoch.

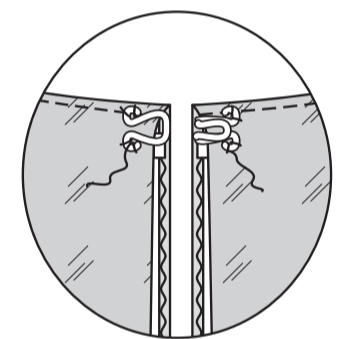
Heften Sie dicht an der Falte. **VERSÄUBERN** Sie die Schnittkante. Nähen Sie fest. Bügeln Sie.



Drehen Sie den Futtersaum um. Heften Sie dicht an der Falte. Drehen Sie 6 mm an der Schnittkante ein. Heften Sie den Saum dicht an der Oberkante fest. Bügeln Sie. **STEP-PEN** Sie den Saum entlang der oberen Heftung **AB**.



Nähen Sie Haken und Öse an die hinteren Öffnungskanten über dem Reißverschluss, wie gezeigt.



Entfernen Sie die Fäden von der Franse am Vorder- und Rückenteil des Kleides sowie am Ärmel. Ziehen Sie die Stofffäden nacheinander bis zur Naht und in dieselbe Richtung heraus.

