

FABRIC CUTTING LAYOUTS

⊕ Indicates Bustline, Waistline, Hipline and/or Biceps. Measurements refer to circumference of Finished Garment (Body Measurement + Wearing Ease + Design Ease). Adjust Pattern if necessary.

Lines shown are CUTTING LINES, however, 5/8" (1.5cm) SEAM ALLOWANCES ARE INCLUDED, unless otherwise indicated. See SEWING INFORMATION for seam allowance.

Find layout(s) by Garment/View, Fabric Width and Size. Layouts show approximate position of pattern pieces; position may vary slightly according to your pattern size.

All layouts are for with or without nap unless specified. For fabrics with nap, pile, shading or one-way design, use WITH NAP layout.

RIGHT SIDE OF PATTERN	WRONG SIDE OF PATTERN	RIGHT SIDE OF FABRIC	WRONG SIDE OF FABRIC
-----------------------	-----------------------	----------------------	----------------------

S/T = SIZE(S)/TAILLE(S)
 * = WITH NAP/AVEC SENS
 S/L = SELVAGE(S)/LISIÈRE(S)
 AS/TT = ALL SIZE(S)/TOUTES TAILLE(S)
 ** = WITHOUT NAP/SANS SENS
 F/P = FOLD/PLIURE
 CF/PT = CROSSWISE FOLD/PLIURE TRAME

Position fabric as indicated on layout. If layout shows...

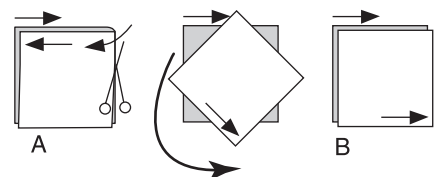
GRAINLINE—Place on straight grain of fabric, keeping line parallel to selvage or fold. ON "with nap" layout arrows should point in the same directions. (On Fur Pile fabrics, arrows point in direction of pile.)

SINGLE THICKNESS—Place fabric right side up. (For Fur Pile fabrics, place pile side down.)

DOUBLE THICKNESS

WITH FOLD—Fold fabric right sides together.

* WITHOUT FOLD—With right sides together, fold fabric CROSSWISE. Cut fold from selvage to selvage (A). Keeping right sides together, turn upper layer completely around so nap runs in the same direction as lower layer.



FOLD—Place edge indicated exactly along fold of fabric. NEVER cut on this line.

When pattern piece is shown like this...

• Cut other pieces first, allowing enough fabric to cut this piece (A). Fold fabric and cut piece on fold, as shown (B).

★ Cut piece only once. Cut other pieces first, allowing enough fabric to cut this piece. Open fabric; cut piece on single layer.

Cut out all pieces along cutting line indicated for desired size using long, even scissor strokes, cutting notches outward.

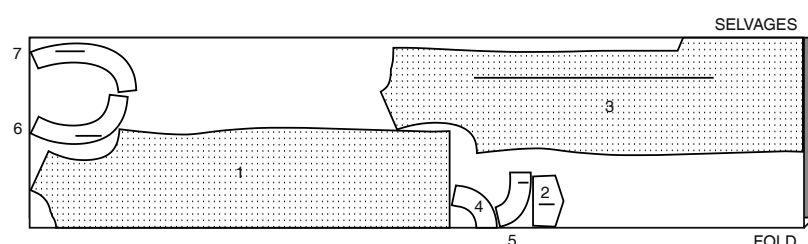
Transfer all markings and lines of construction before removing pattern tissue. (Fur Pile fabrics, transfer markings to wrong side.)

NOTE: Broken-line boxes (a! b! c!) in layouts represent pieces cut by measurements provided.

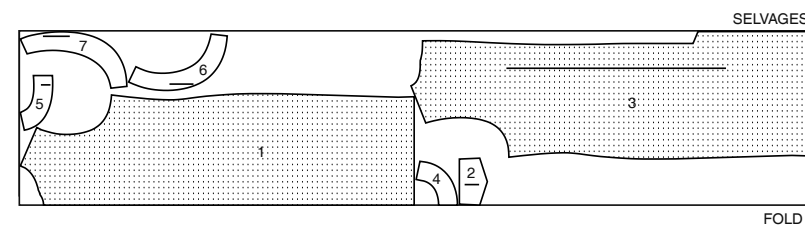
DRESS A / ROBE A

PIECES: 1 2 3 4 5 6 7

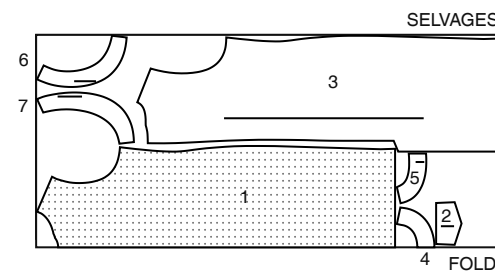
45" (115 cm) *
 S/T
 8 10 12 14 16



45" (115 cm) *
 S/T
 18 20 22 24 26



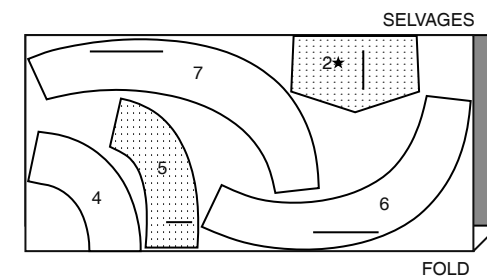
60" (150 cm) *
 AS/TT



INTERFACING A / ENTOILAGE A

PIECES: 2 4 5 6 7

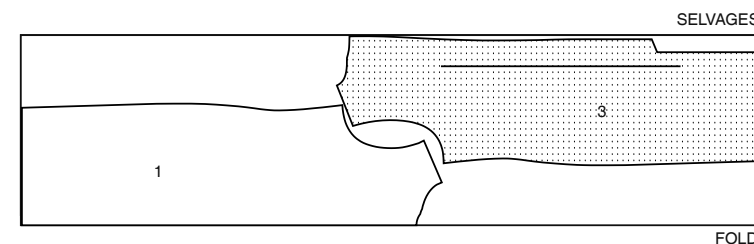
20" (51 cm) *
 AS/TT



LINING A / DOUBLURE A

PIECES: 1 3

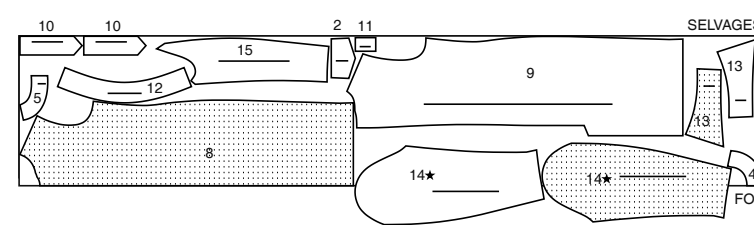
45" (115 cm) *
 AS/TT



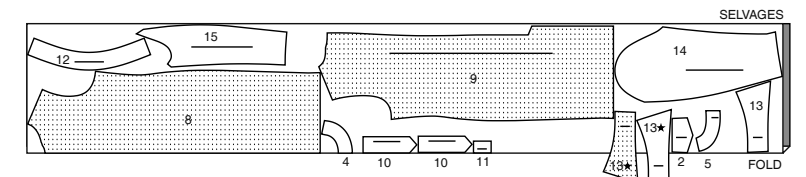
DRESS B / ROBE B

PIECES: 2 4 5 8 9 10 11 12 13 14 15

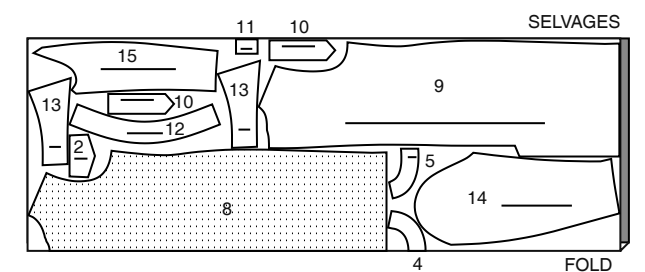
45" (115 cm) *
 S/T
 8 10 12 14 16 18 20



45" (115 cm) *
 S/T
 22 24 26



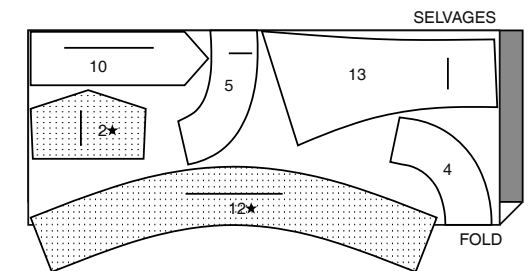
60" (150 cm) *
 AS/TT



INTERFACING B / ENTOILAGE B

PIECES: 2 4 5 10 12 13

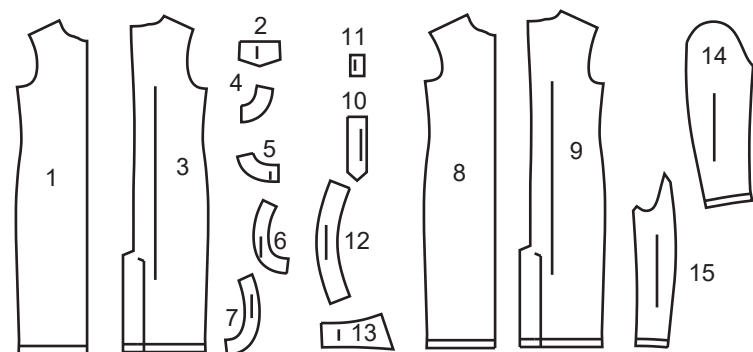
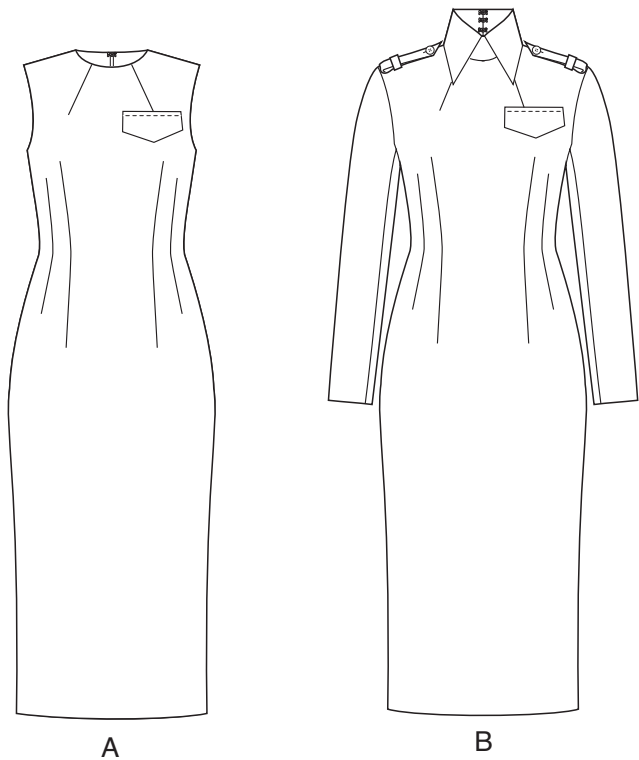
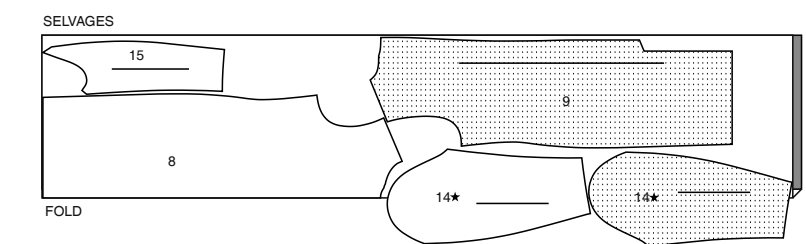
20" (51 cm) *
 AS/TT



LINING B / DOUBLURE B

PIECES: 8 9 14 15

45" (115 cm) *
 AS/TT



- | | |
|--------------------------|--|
| 1 Front-A | 1 Devant - A |
| 2 Flap-A,B | 2 Rabat - A, B |
| 3 Back-A | 3 Dos - A |
| 4 Front Neck Facing-A,B | 4 Parementure d'encolure devant - A, B |
| 5 Back Neck Facing-A,B | 5 Parementure d'encolure dos - A, B |
| 6 Front Armhole Facing-A | 6 Parementure d'emmanchure devant - A |
| 7 Back Armhole Facing-A | 7 Parementure d'emmanchure dos - A |
| 8 Front-B | 8 Devant - B |
| 9 Back-B | 9 Dos - B |
| 10 Epaulet-B | 10 Épaulette - B |
| 11 Tab-B | 11 Patte - B |
| 12 Collar Band-B | 12 Pie de col - B |
| 13 Collar-B | 13 Col - B |
| 14 Upper Sleeve-B | 14 Dessus de manche - B |
| 15 Under Sleeve-B | 15 Dessous de manche - B |

BODY MEASUREMENTS / MESURES DU CORPS

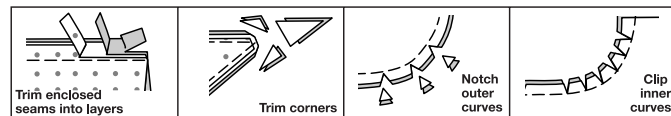
Sizes/Tailles	MISSES/JEUNE FEMME									
	8	10	12	14	16	18	20	22	24	26
Bust (ins)	31½	32½	34	36	38	40	42	44	46	48
Waist	24	25	26½	28	30	32	34	37	39	41
Hip	33½	34½	36	38	40	42	44	46	48	50
Bk. Wst Lgth.	15¾	16	16¾	16¾	16¾	17	17¼	17½	17¾	18
T. poitrine (cm)	80	83	87	92	97	102	107	112	117	122
T. taille	61	64	67	71	76	81	87	94	97	104
T. hanches	85	88	92	97	102	107	112	117	122	127
Nuque à taille	40	40.5	41.5	42	42.5	43	44	44	45	46

SEWING INFORMATION

5/8" (1.5cm) SEAM ALLOWANCES ARE INCLUDED,
(unless otherwise indicated)
ILLUSTRATION SHADING KEY

Right Side	Wrong Side	Interfacing	Lining	Underlining

Press as you sew. Press seams flat, then press open, unless otherwise instructed. Clip seam allowances, where necessary, so they lay flat.



GLOSSARY

Sewing methods in **BOLD TYPE** have Sewing Tutorial Video available. Scan **QR CODE** to watch videos:

- DART** - See **sewing double pointed dart** video.
- DART** - See **sewing flat dart** video.
- EASE/GATHER** - See **sewing two row gathers** video.
- FINISH** - See **Seams: how to finish seam allowances** video.
- INVISIBLE ZIPPER** - See **sewing an invisible zipper** video.
- REINFORCE** - See **how to reinforce** video.
- SLIPSTITCH** - See **how to slipstitch** video.
- STAYSTITCH** - See **how to do stay-stitching** video.
- TOPSTITCH** - See **how to topstitch** video.
- UNDERSTITCH** - See **how to understitch** video.

SEWING TUTORIALS



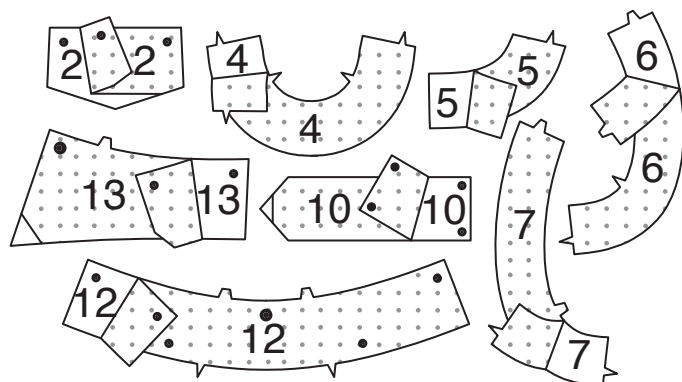
Build your skills viewing short, easy-to-follow videos at simplicity.com/sewingtutorials

DRESS A, B

NOTE: Under each sub-heading, the first View will be illustrated, unless otherwise indicated

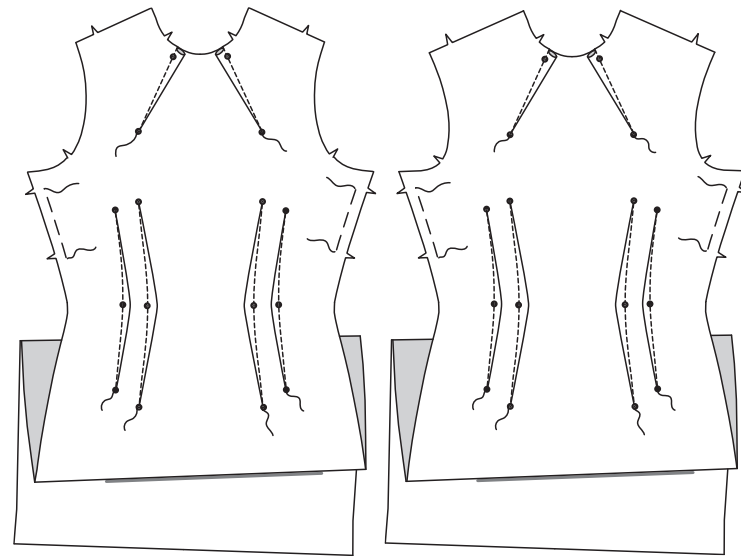
INTERFACING

1. Trim corners of INTERFACING, as shown. Fuse interfacing to wrong side of each matching FABRIC section, following manufacturer's instructions.

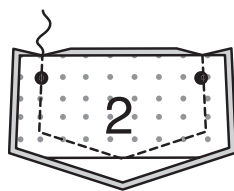


FRONT, BACK AND ZIPPER

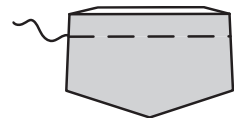
2. Ease side edges of FRONT (1) or FRONT (8) along seam line, between notches, using one row of long stitches, as shown. Stitch **DARTS** in front. Press darts toward center.



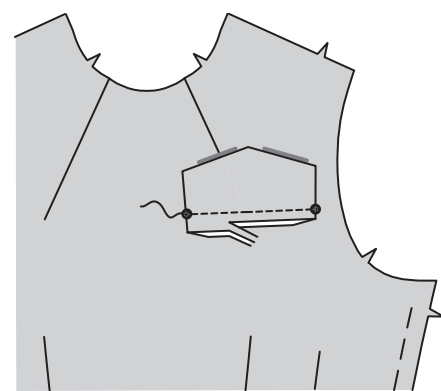
3. With **RIGHT** sides together, stitch **FLAP** (2) sections together, leaving edge with symbols open. Trim.



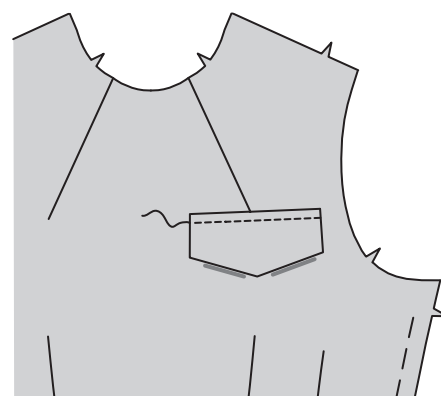
4. Turn. Press. Baste raw edges together.



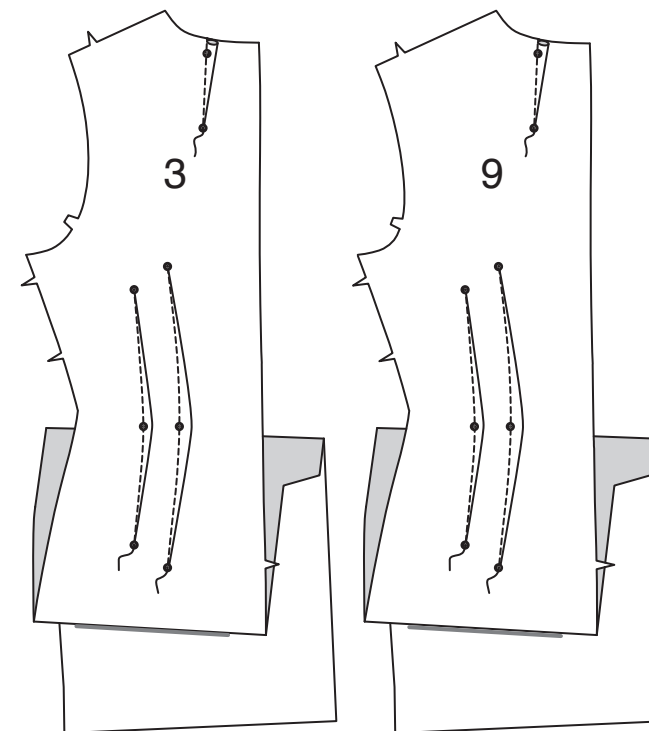
5. Pin flap to left front, matching symbols, placing seamline along flap line. Stitch along seamline. Trim flap seam allowance to a scant 1/4" (6mm), being careful not to cut front.



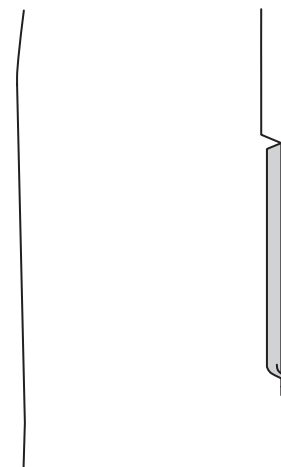
6. Turn flap down. Press. **TOPSTITCH** upper edge of flap.



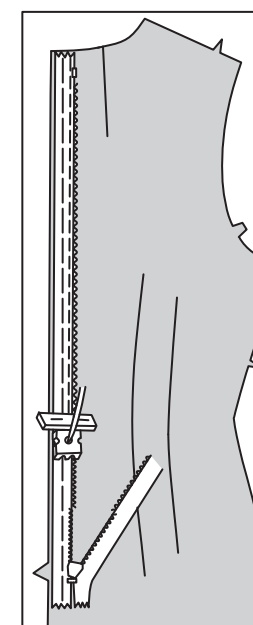
7. Stitch **DARTS** in **BACK** (3) or **BACK** (9). Press darts toward center.



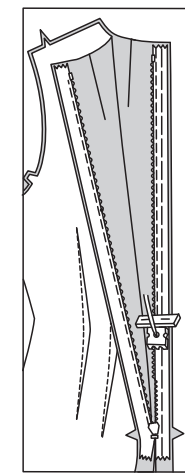
8. Turn in 5/8" (1.5cm) on right back extension. Press.



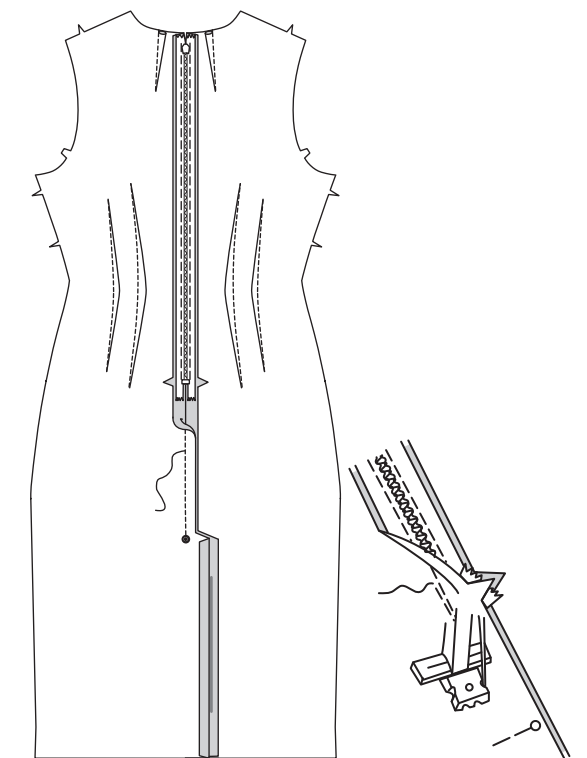
9. NOTE: Stitch the invisible zipper using an invisible zipper foot. If the zipper is longer than the zipper opening, adjust after the zipper is inserted. For a How to video, see ZIPPER: "sewing an invisible zipper". Open the zipper and press the tape using a cool iron. On **OUTSIDE**, pin **RIGHT** side of the zipper face down on the **RIGHT** side of the zipper opening. Have the coil along the seam line, the tape within the seam allowance and the top stop 3/4" (2cm) below upper edge, as shown. Hand-baste along center of the tape. Position zipper foot at the top of the zipper with **RIGHT** groove of the foot over coil. Stitch along tape to the notch. Back-stitch to reinforce.



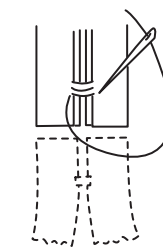
10. Pin the remaining half of the zipper to the **LEFT** side of the zipper opening in same manner. Hand-baste along the center of the tape. Position zipper foot at the top of the zipper with **LEFT** groove over the coil. Stitch along tape to lower notch, keeping dress free. Back-stitch to reinforce.



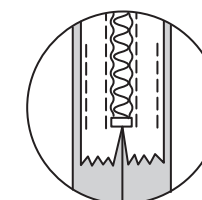
11. Close zipper and check that it is invisible from the **OUTSIDE**. Pull the free ends of the zipper tape away from the seam allowance. Pin remaining center back seam together below zipper. Position zipper foot all the way to the **LEFT** so the needle goes down through the outer notch of the foot. Start stitching seam 1/4" (6mm) above lowest stitch and slightly to the **LEFT**. Stitch seam for about 3" (7.5cm). Stitch remainder of seam using your regular presser foot, ending stitching at large dot.



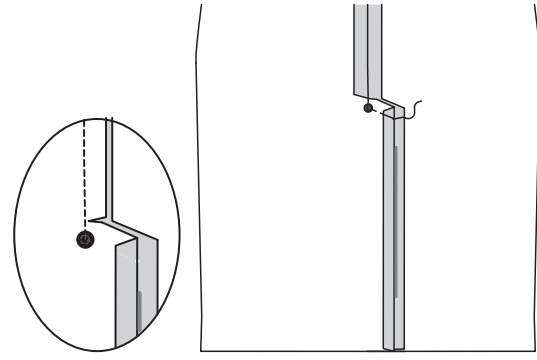
12. If the zipper is longer than the opening, using a strong thread, hand-sew a few small stitches across ends of coils at end of opening. Trim away lower end of zipper tape to within 5/8" (1.5cm) of hand-stitches.



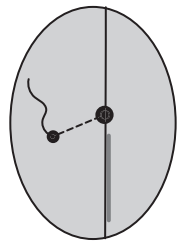
13. If you prefer, open out each seam allowance at end of zipper and stitch tape to seam allowance.



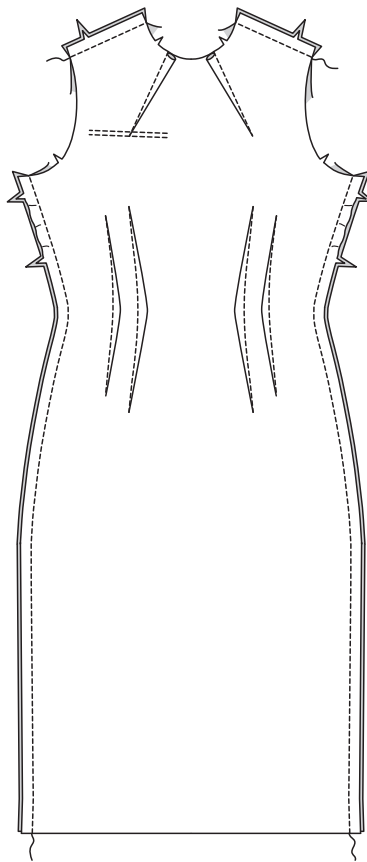
14. Clip right back seam allowance above extension. Turn extension toward left back along foldline; press. Baste in place.



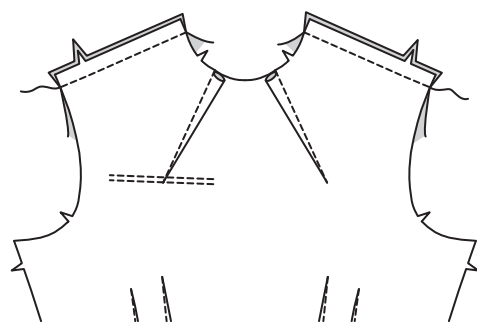
15. On outside, stitch left back between large and small dots.



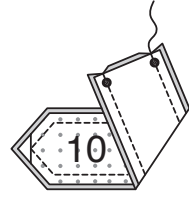
VIEW A:
16. Stitch front to back at shoulders and sides.



VIEW B:
17. Stitch front to back at shoulders.



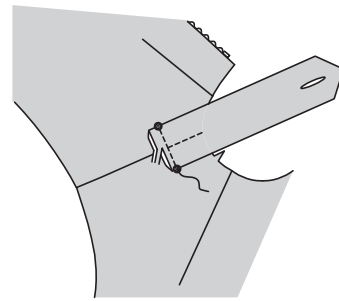
18. For each side, with RIGHT sides together, pin one interfaced EPAULET (10) section to one uninterfaced epaulet section, having raw edges even. Stitch, leaving edge with symbols open. Trim.



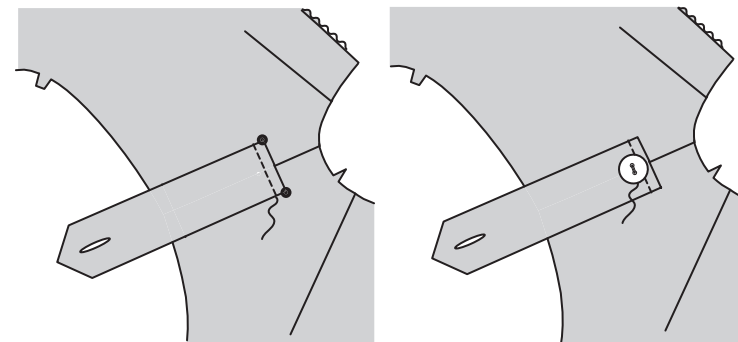
19. Turn. Press. Baste raw edges together. Make buttonhole in epaulet at marking.



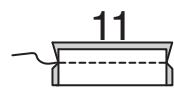
20. With RIGHT sides together, pin epaulet to front and back, with raw edge toward shoulder, matching symbols, placing seamline along stitching line. Stitch along seamline. Trim epaulet seam allowance to a scant 1/4" (6mm), being careful not to cut dress.



21. Turn epaulet toward shoulder edge, over seam. Press. TOPSTITCH upper edge of epaulet, as shown. Sew button to epaulet at small dot.



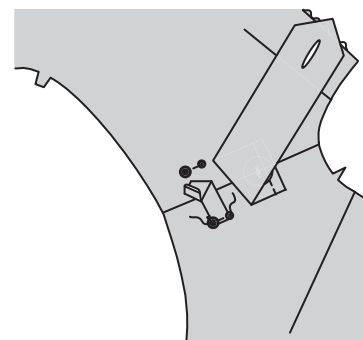
22. With RIGHT sides together, fold TAB (11) in half lengthwise. Stitch, leaving ends open. Trim.



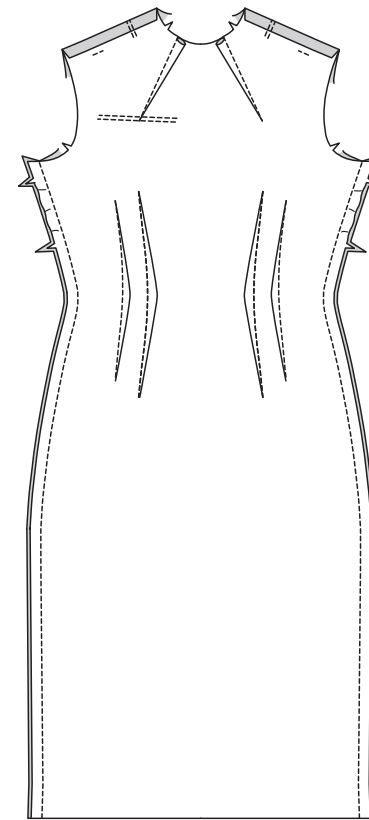
23. Turn. Press. Baste ends. Turn in seam allowances on ends. Press. Trim pressed seam allowances to 3/8" (1cm).



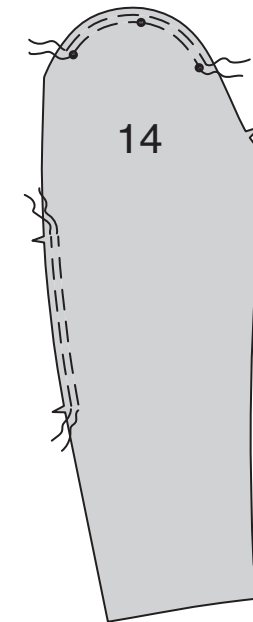
24. Pin tab to front and back, matching symbols, placing pressed edges slightly over stitching lines. Stitch close to pressed edges, keeping epaulet free.



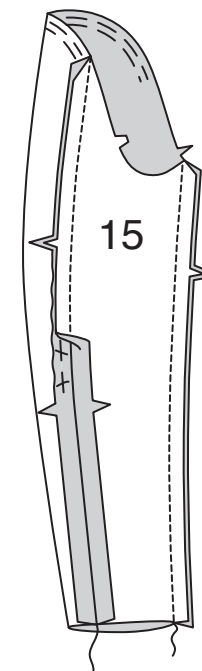
25. Stitch front to back at sides.



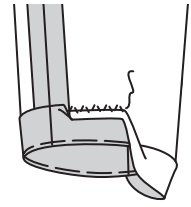
26. EASE back edge of UPPER SLEEVE (14) between notches. EASE upper edge between outer small dots.



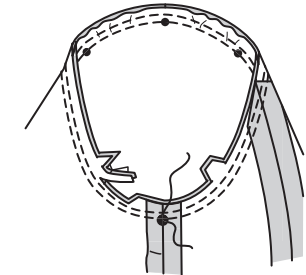
27. Pin UNDER SLEEVE (15) to upper sleeve at back edge, matching notches. Adjust ease; baste. Stitch. Stitch remaining sleeve seam.



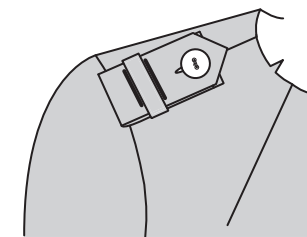
28. Turn up sleeve hem. Baste close to fold. Sew hem in place. Press.



29. With right sides together, pin sleeve into armhole, placing center small dot at shoulder seam and large dot at underarm seam. Adjust ease; baste. Stitch, being careful not to catch epaulet in stitching. Stitch again 1/4" (6mm) away in seam allowance. Trim close to stitching. Press seam allowances flat. Turn seam toward sleeve.

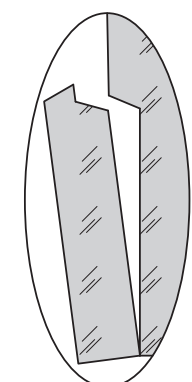
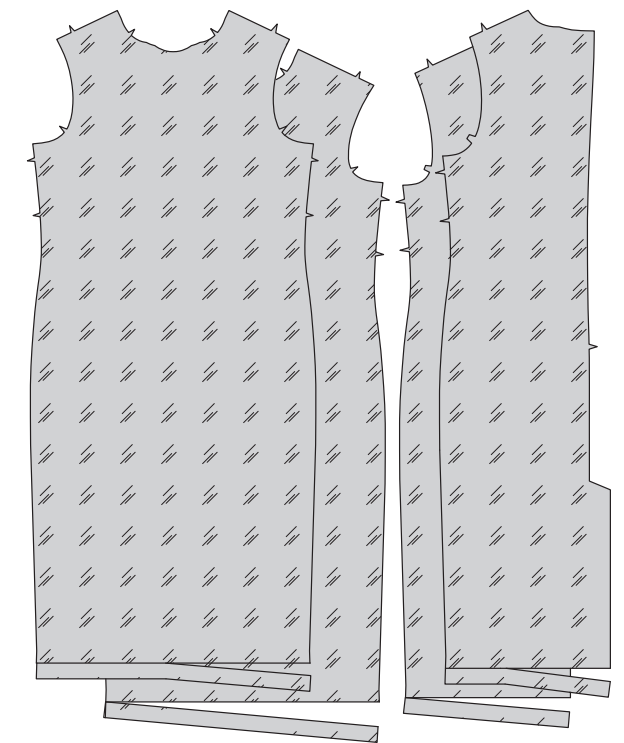


30. Fold epaulet along foldline. Slip end through tab and fasten button.

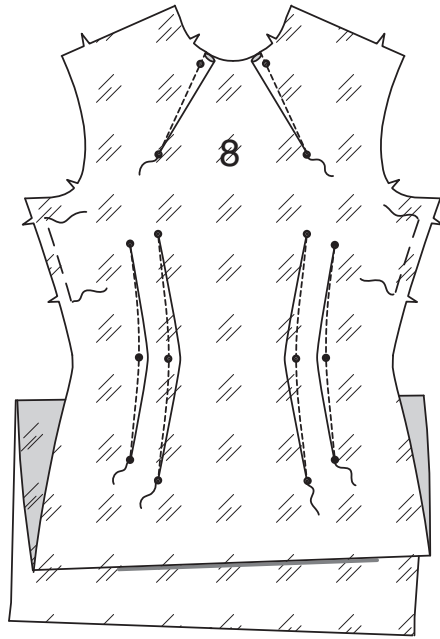
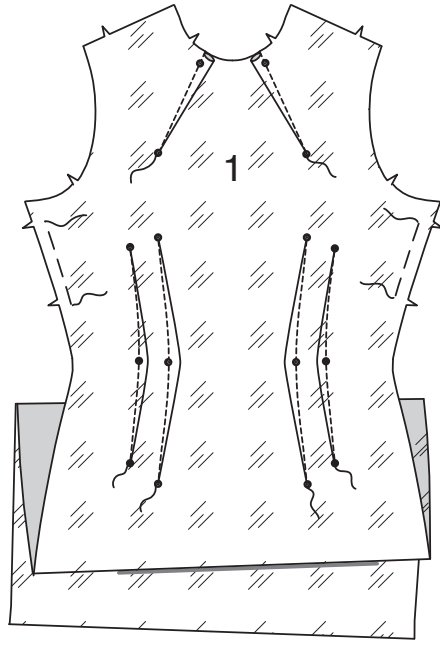


LINING AND FINISHING

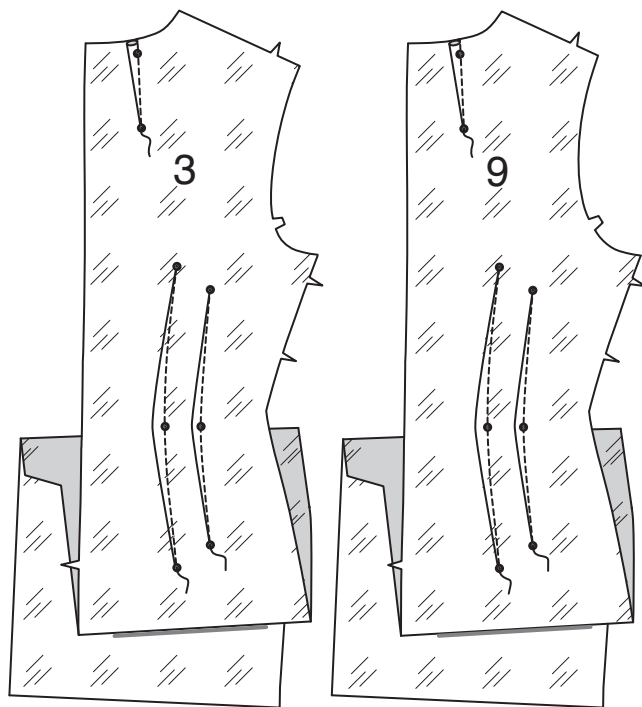
31. Trim LINING sections along cut-off lines indicated on pattern tissue.



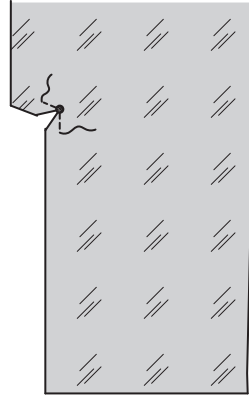
32. Stitch **DARTS** in front LINING (1) or front LINING (8). Press darts toward center.



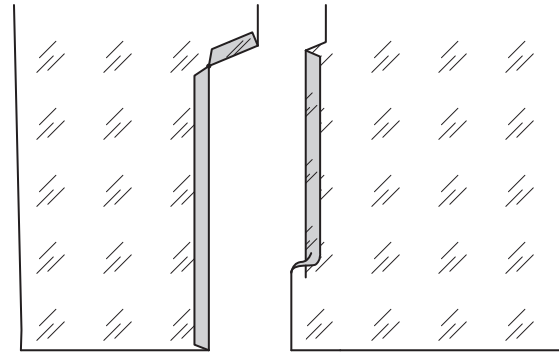
33. Stitch **DARTS** in back LINING (3) or back LINING (9). Press darts toward center.



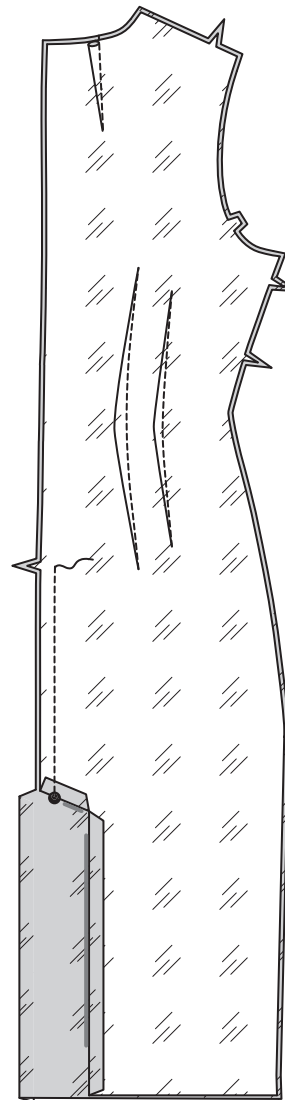
34. REINFORCE inner corner of left skirt back lining, pivoting at small dot. Clip to small dot.



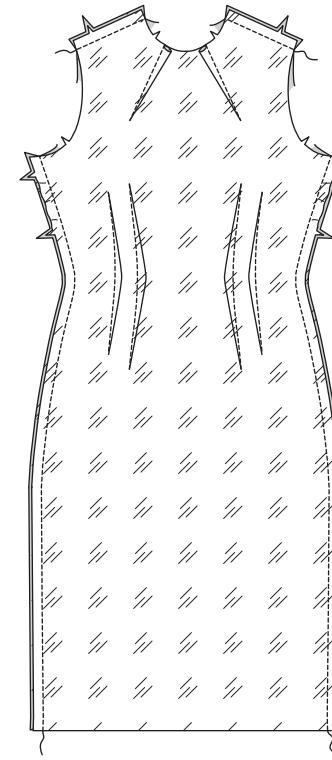
35. Turn in seam allowances on left back lining, as shown. Press. Turn in seam allowance on right back lining extension, as shown. Press.



36. Stitch back lining sections together at center back between notch and large dot.

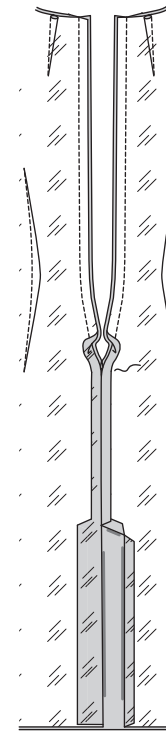


37. Stitch front lining to back lining at shoulders and sides.

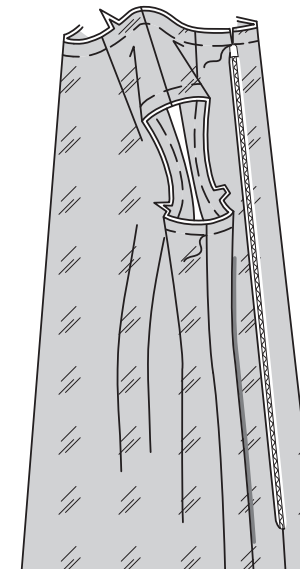


VIEW A:

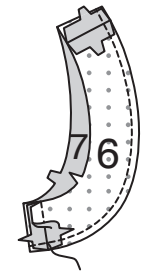
38. Open out back opening edges of dress, rolling the zipper teeth away from the opening edge. With **RIGHT** sides together, pin lining to dress, matching centers; pin back opening edges together. Using an adjustable zipper foot, stitch 1/2" (1.3cm) from back edges, keeping zipper teeth free. Do not trim back edges.



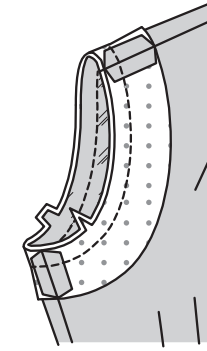
39. Turn lining to **INSIDE**, rolling zipper teeth back in place; press. Baste neck and armhole edges.



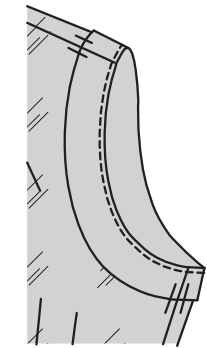
40. Stitch **FRONT ARMHOLE FACING** (6) to **BACK ARMHOLE FACING** (7) at ends. **FINISH** outer unnotched edge.



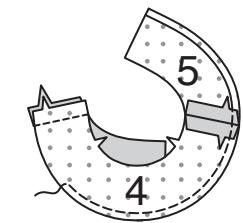
41. With **RIGHT** sides together, pin armhole facing to armhole edge, matching notches and seams. Stitch. Trim.



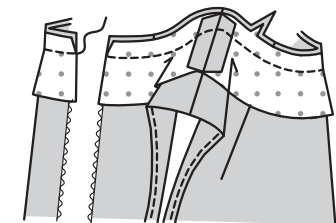
42. UNDERSTITCH facing. Turn facing to inside. Press. Tack facing at seams.



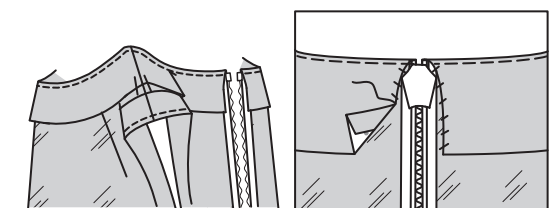
43. Stitch **FRONT NECK FACING** (4) to **BACK NECK FACING** (5) at notched ends. **FINISH** outer unnotched edge.



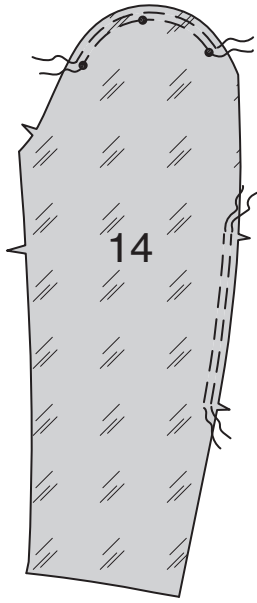
44. With **RIGHT** sides together, pin facing to neck edge, matching centers. Stitch. Trim.



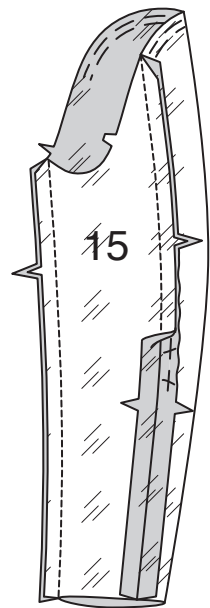
45. UNDERSTITCH facing. Turn facing to inside, turning in ends to clear zipper teeth. Press. **SLIPSTITCH** to zipper tape. Tack at seams.



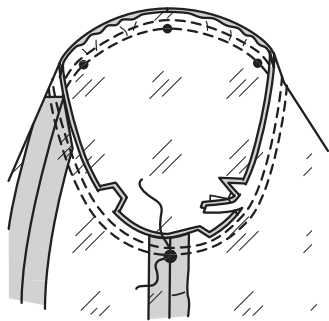
VIEW B:
46. EASE back edge of upper sleeve LINING (14) between notches. EASE upper edge between outer small dots.



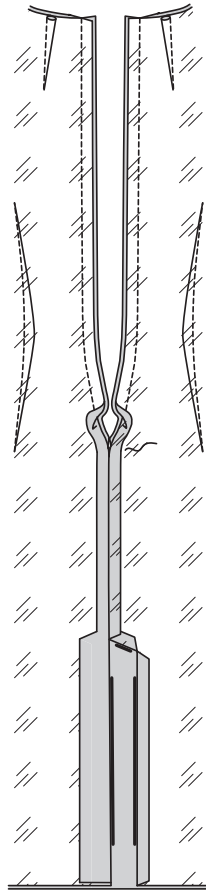
47. Pin under sleeve LINING (15) to upper sleeve lining at back edge, matching notches. Adjust ease; baste. Stitch. Stitch remaining sleeve lining seam.



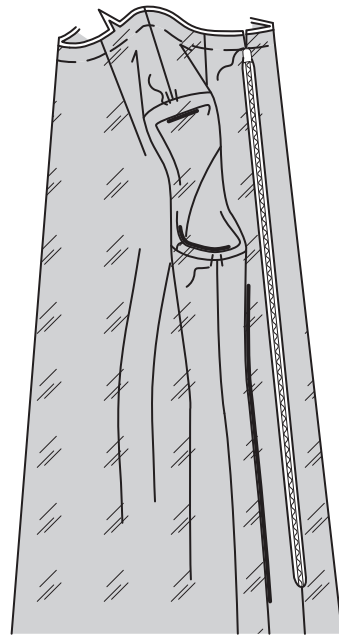
48. With right sides together, pin sleeve lining into armhole, placing center small dot at shoulder seam and large dot at underarm seam. Adjust ease; baste. Stitch. Stitch again 1/4" (6mm) away in seam allowance. Trim close to stitching. Press seam allowances flat. Turn seam toward sleeve.



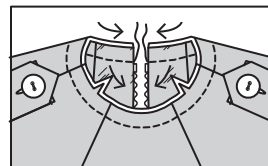
49. Open out back opening edges of dress, rolling the zipper teeth away from the opening edge. With RIGHT sides together, pin lining to dress, matching centers; pin back opening edges together. Using an adjustable zipper foot, stitch 1/2" (1.3cm) from back edges, keeping zipper teeth free. Do not trim back edges.



50. Turn lining to INSIDE, rolling zipper teeth back in place; press. Slip sleeve lining in place. Tack sleeves at shoulders and underarms. Baste neck edge.



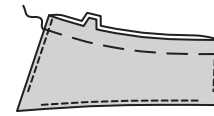
51. STAYSTITCH neck edge in direction of arrows.



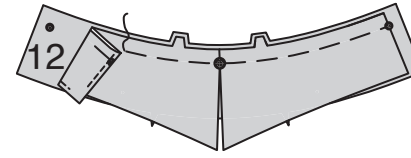
52. For each side, stitch one interfaced and one uninterfaced COLLAR (13) section together, leaving notched edge open. Trim. **NOTE:** Interfaced collar sections will be used as facing. **UNDERSTITCH** facing.



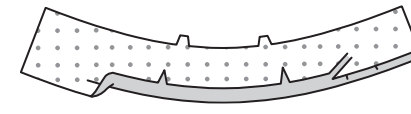
53. Turn. Press. Baste raw edges together.



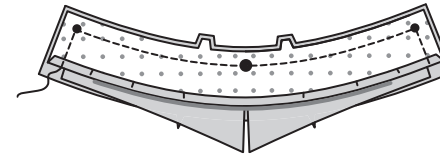
54. Pin collar sections to right side of uninterfaced COLLAR BAND (12) section, facing side down, matching centers and symbols. Baste.



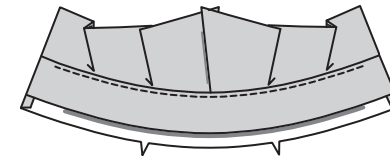
55. For facing, turn in seam allowance on lower edge of interfaced collar band section. Press, easing in fullness if necessary. Trim pressed seam allowance to 3/8" (1cm).



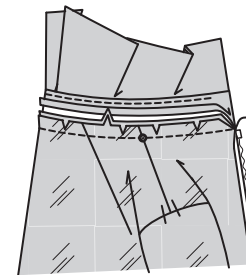
56. With right sides together, pin collar band facing to collar band, over collar, matching centers and symbols. Stitch, leaving lower edge open. Trim. **UNDERSTITCH** facing as far as possible.



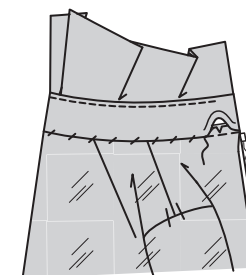
57. Turn. Press.



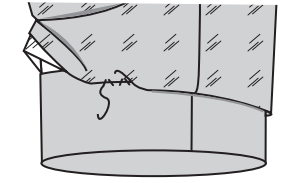
58. Pin collar band and collar to neck edge, matching centers, placing small dots at shoulder seams, clipping neck edge where necessary. Baste. Stitch. Trim. Press seam toward collar band.



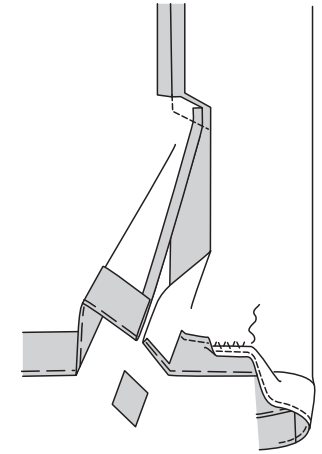
59. SLIPSTITCH pressed edge over seam.



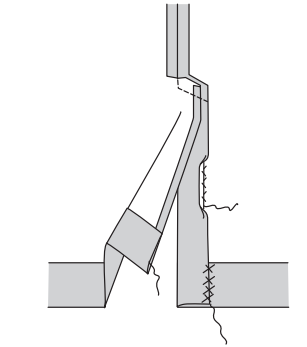
60. Turn in 5/8" (1.5cm) on lower edge of sleeve lining and place folded edge 5/8" (1.5cm) below raw edge of hem; **SLIPSTITCH**. **NOTE:** Pleat will form at lower edge for wearing ease.



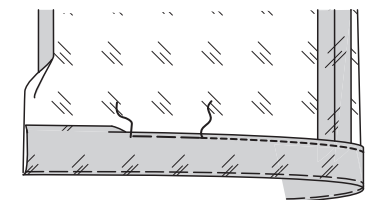
VIEWS A, B:
61. Open out self facing. Turn up a 2" (5cm) hem on lower edge. Baste close to fold. Trim self facing hem allowance, as shown. **FINISH** raw edge. Hand-sew hem in place, easing in fullness if necessary. Press.



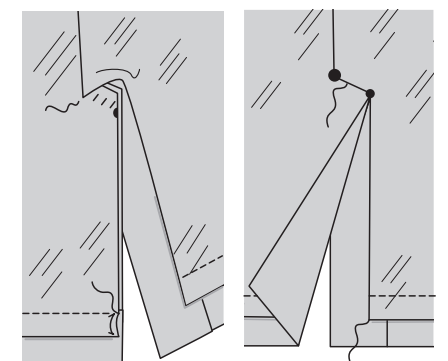
62. Turn self facing to inside again; press. Hand-sew to hem. **SLIPSTITCH** lower edges together; catchstitch self facing in place.



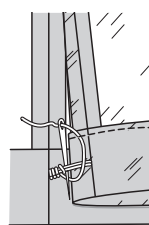
63. Turn up lining hem. Baste close to fold. Turn in 1/4" (6mm) on raw edge. Baste hem in place close to upper edge. Press. **TOPSTITCH** hem along upper basting.



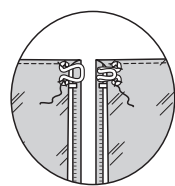
64. Pin pressed edge of right back lining to right back extension. Pin pressed edges of left back lining to left back self facing and upper extension along seamlines; **SLIPSTITCH** in place.



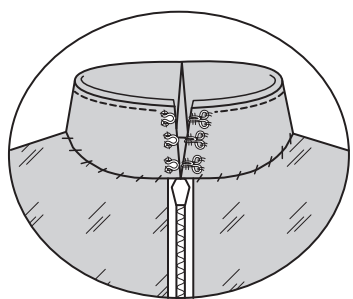
65. Make 1/2”(1.3cm) French tack between lining and dress side seams at lower edge, as shown.



VIEW A:
66. Sew hook and eye to back opening edges above zipper, as shown.



VIEW B:
67. Sew hooks and eyes to back opening edges of collar band, as shown.



FRANÇAIS

PLANS DE COUPE

⊕ Indique: pointe de poitrine, ligne de taille, de hanches et/ou avantbras. Ces mesures sont basées sur la circonférence du vêtement fini. (Mesures du corps + Aisance confort + Aisance mode) Ajuster le patron si nécessaire.

Les lignes épaisses sont les LIGNES DE COUPE, cependant, des rentrés de 1.5cm sont compris, sauf si indiqué différemment. Voir EXPLICATIONS DE COUTURE pour largeur spécifiée des rentrés.

Choisir le(s) plan(s) de coupe selon modèle/largeur du tissu/taille. Les plans de coupe indiquent la position approximative des pièces et peut légèrement varier selon la taille du patron.

Les plans de coupe sont établis pour tissu avec/sans sens. Pour tissu avec sens, peluche ou certains imprimés, utiliser un plan de coupe AVEC SENS.

ENDROIT DU PATRON	ENVERS DU PATRON	ENDROIT DU TISSU	ENVERS DU TISSU

S/T = SIZE(S)/TAILLE(S)
* = WITH NAP/AVEC SENS
S/L = SELVAGE(S)/LISIÈRE(S)
AS/TT = ALL SIZE(S)/TOUTES TAILLE(S)
** = WITHOUT NAP/SANS SENS
F/P = FOLD/PLIURE
CF/PT = CROSSWISE FOLD/PLIURE TRAME

Disposer le tissu selon le plan de coupe. Si ce dernier indique...

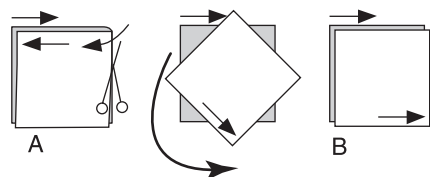
DROIT FIL—A placer sur le droit fil du tissu, parallèlement aux lisières ou au pli. Pour plan "avec sans," les flèches seront dirigées dans la même direction. (Pour fausse fourrure, placer la pointe de la flèche dans le sens descendant des poils.)

SIMPLE EPAISSEUR—Placer l'endroit sur le dessus. (Pour fausse fourrure, placer le tissu l'endroit dessous.)

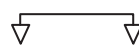
DOUBLE EPAISSEUR

AVEC PLIURE—Placer endroit contre endroit.

* **SANS PLIURE**—Plier le tissu en deux sur la TRAME, endroit contre endroit. Couper à la pliure, de lisière à lisière (A). Placer les 2 épaisseurs dans le même sens du tissu, endroit contre endroit (B).

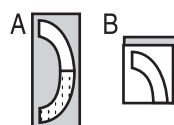


PLIURE—Placer la ligne du patron exactement sur la pliure NE JAMAIS COUPER sur cette ligne.



Si la pièce se présente ainsi...

- Couper d'abord les autres pièces, réservant du tissu (A). Plier le tissu et couper la pièce sur la pliure, comme illustré (B).



- Couper d'abord les autres pièces, réservant pour la pièce en question. Déplier le tissu et couper la pièce sur une seule épaisseur.

Couper régulièrement les pièces le long de la ligne de coupe indiquée pour la taille choisie, coupant les crans vers l'extérieur.

Marquer repères et lignes avant de retirer le patron. (Pour fausse fourrure, marquer sur l'envers du tissu.)

NOTE: Les parties encadrées avec des pointillées sur les plans de coupe (a! b! c!) représentent les pièces coupées d'après les mesures données.

EXPLICATIONS DE COUTURE

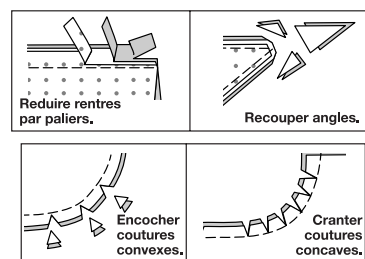
RENTRES DE COUTURE COMPRIS

Les rentrés sont tous de 1.5cm, sauf si indiqué différemment.

LEGENDE DES CROQUIS

Endroit	Envers	Entoilage
Doubleure	Triplure	

Au fur et à mesure de l'assemblage, repasser les rentrés ensemble puis ouverts, sauf si contre indiqué. Pour aplatir les coutures, cranter les rentrés où nécessaire.



GLOSSAIRE

Les termes de couture imprimés en **CARACTÈRES GRAS** ont l'aide d'une Vidéo de Tutoriel de couture. Scanner le CODE QR pour regarder les vidéos :

PINCE – reportez-vous à la vidéo pour coudre une pince à double pointe.

PINCE – reportez-vous à la vidéo pour coudre une pince plate.

SOUTENIR/FRONCER – reportez-vous à la vidéo pour coudre deux rangées de fronces.

FINIR - reportez-vous à la vidéo Coutures : "comment faire la finition des valeurs de couture".

FERMETURE À GLISSIÈRE INVISIBLE -reportez-vous à la vidéo pour coudre une fermeture invisible.

RENFORCER - reportez-vous à la vidéo comment renforcer les coutures.

POINTS COULÉS- reportez-vous à la vidéo comment coudre des points coulés.

PIQÛRE DE SOUTIEN - reportez-vous à la vidéo comment faire une piqûre de soutien.

SURPIQUER - reportez-vous à la vidéo comment faire une surpiqûre.

SOUS-PIQUER - reportez-vous à la vidéo comment faire une sous-piqûre.

TUTORIELS DE COUTURE



Développez vos compétences en regardant des vidéos courtes et faciles à suivre sur [simplicity.com/sewingtutorials](https://www.simplicity.com/sewingtutorials).

ROBE A, B

NOTE : Au-dessous de chaque sous-titre les croquis montrent le premier modèle, sauf indiqué différemment.

ENTOILAGE

1. Biaiser les coins de l'ENTOILAGE, comme illustré. Faire adhérer l'entoilage sur l'envers de chaque pièce correspondante en TISSU, en suivant la notice d'utilisation.

DEVANT, DOS ET FERMETURE À GLISSIÈRE

2. Soutenir les bords du côté du DEVANT (1) ou du DEVANT (8) le long de la ligne de couture, entre les encoches, en utilisant une rangée de longs points, comme illustré. Piquer les PINCES sur le devant, puis les presser vers le milieu.

3. ENDROIT CONTRE ENDROIT, piquer ensemble les pièces du RABAT (2), en laissant ouvert le bord avec symboles. Couper.

4. Retourner. Presser. Bâter ensemble les bords non finis.

5. Épingler le rabat sur le devant gauche, en faisant coïncider les symboles, en plaçant la ligne de couture le long de la ligne de rabat. Piquer sur la ligne de couture. Recouper la valeur de couture du rabat à un peu moins de 6 mm, en veillant à ne pas couper le devant.

6. Rabattre le rabat. Presser. **SURPIQUER** le bord supérieur du rabat.

7. Piquer les **PINCES** sur le DOS (3) ou le DOS (9), puis presser-les vers le milieu.

8. Replier 1.5 cm sur le prolongement du dos droit. Presser.

9. NOTE : Piquer la **FERMETURE À GLISSIÈRE INVISIBLE** en utilisant un pied à fermeture invisible. Si la fermeture est plus longue que l'ouverture correspondante, ajuster après insérer la fermeture. Reportez-vous à la vidéo **FERMETURE À GLISSIÈRE :** « coudre une fermeture à glissière invisible ».

Ouvrir la fermeture et presser le ruban en utilisant le fer réglé à basse température. Sur l'ENDROIT, épingler le côté DROIT de la fermeture vers le bas sur le côté DROIT de l'ouverture de la fermeture. Ayez la spirale le long de la ligne de couture, le ruban sur la valeur de couture et l'arrêt supérieur à 2 cm au-dessous du bord supérieur, comme illustré. Bâter à la main au centre du ruban. Placer le pied à fermeture en haut de la fermeture avec la rainure DROITE du pied par-dessus la spirale. Piquer sur le ruban jusqu'à l'encoche. Piquer au point arrière pour renforcer.

10. Épingler de la même façon l'autre moitié de la fermeture sur le côté GAUCHE de l'ouverture de la fermeture. Bâter à la main au centre du ruban. Placer le pied à fermeture en haut de la fermeture avec la rainure GAUCHE par-dessus la spirale. Piquer sur le ruban jusqu'à l'encoche inférieure, en maintenant la robe libre. Piquer au point arrière pour renforcer.

11. Fermer la fermeture et vérifier qu'elle ne soit pas visible de l'ENDROIT. Tirer les extrémités libres du ruban de la fermeture à l'opposé de la valeur de couture. Épingler la couture restante du milieu dos ensemble au-dessous de la fermeture. Placer le pied à fermeture vers la GAUCHE de sorte que l'aiguille descende à travers l'encoche extérieure du pied. Commencer à piquer à 6 mm au-dessous du point le plus bas et légèrement vers la GAUCHE. Piquer la couture sur environ 7.5 cm. Piquer le reste de la couture en utilisant un pied-de-biche régulier, en arrêtant la piqûre au grand cercle.

12. Si la fermeture est plus longue que l'ouverture, en utilisant du fil solide, coudre à la main quelques petits points à travers les spirales au bas de l'ouverture. Découper l'extrémité inférieure du ruban à 1.5 cm des points à la main.

13. Si vous préférez, déplier chaque valeur de couture au bas de la fermeture et piquer le ruban sur celle-là.

14. Cranter la valeur de couture du dos droit au-dessus du prolongement. Retourner le prolongement vers le dos gauche le long de la ligne de pliure ; presser. Bâter en place.

15. Sur l'endroit, piquer le dos gauche entre le grand cercle et le petit cercle.

MODÈLE A :

16. Piquer le devant et le dos sur les épaules et les côtés.

MODÈLE B :

17. Piquer le devant et le dos sur les épaules.

18. Pour chaque côté, ENDROIT CONTRE ENDROIT, épingler une ÉPAULETTE (10) entoillée sur une pièce de l'épaulette non entoillée, ayant les bords non finis au même niveau. Piquer, en laissant ouvert le bord avec symboles. Recouper.

19. Retourner. Presser. Bâtir ensemble les bords non finis. Faire la boutonnière sur la marque de l'épaulette.

20. ENDROIT CONTRE ENDROIT, épingler l'épaulette sur le devant et le dos, ayant le bord non fini vers l'épaule, en faisant coïncider les symboles et en plaçant la ligne de couture le long de la ligne de piqûre. Piquer sur la ligne de couture. Recouper la valeur de couture d'épaulette à un peu moins de 6 mm, en veillant à ne pas couper la robe.

21. Retourner l'épaulette vers le bord de l'épaule, par-dessus la couture. Presser. **SURPIQUER** le bord supérieur de l'épaulette, comme illustré. Coudre le bouton sur le petit cercle de l'épaulette.

22. ENDROIT CONTRE ENDROIT, plier la PATTE (11) en deux dans le sens de la longueur. Piquer, en laissant les extrémités ouvertes. Égaliser.

23. Retourner. Presser. Bâtir les extrémités. Replier les valeurs de couture sur les extrémités. Presser. Recouper les valeurs de couture pressées à 1 cm.

24. Épingler la patte sur le devant et le dos, en faisant coïncider les symboles, en plaçant les bords pressés légèrement par-dessus les lignes de piqûre. Piquer près des bords pressés, en maintenant l'épaulette libre.

25. Piquer le devant et le dos sur les côtés.

26. **SOUTENIR** le bord du dos du DESSUS DE MANCHE (14) entre les encoches. **SOUTENIR** le bord supérieur entre les petits cercles extérieurs.

27. Épingler le DESSOUS DE MANCHE (15) et le dessus de manche sur le bord du dos, en faisant coïncider les encoches. Distribuer l'ampleur ; bâtir. Piquer, puis piquer la couture restante de la manche.

28. Relever l'ourlet de manche. Bâtir près de la pliure. Coudre l'ourlet en place. Presser.

29. Endroit contre endroit, épingler la manche sur l'emmanchure, en plaçant le petit cercle du milieu sur la couture d'épaule et le grand cercle sur la couture de dessous de bras. Distribuer l'ampleur ; bâtir. Piquer, en veillant à ne pas saisir l'épaulette dans la piqûre. Piquer de nouveau à 6 mm de la valeur de couture. Recouper près de la piqûre. Presser les valeurs de couture ensemble, puis retourner la couture vers la manche.

30. Plier l'épaulette sur la ligne de pliure. Glisser l'extrémité dans la patte et fermer le bouton.

DOUBLURE ET FINITION

31. Recouper les pièces de la DOUBLURE le long des lignes de coupe sur le patron.

32. Piquer les **PINCES** sur la DOUBLURE devant (1) ou la DOUBLURE devant (8), puis les presser vers le milieu.

33. Piquer les **PINCES** sur la DOUBLURE dos (3) ou la DOUBLURE dos (9), puis les presser vers le milieu.

34. RENFORCER le coin intérieur de la doublure jupe dos gauche, en pivotant au petit cercle. Cranter jusqu'au petit cercle.

35. Replier les valeurs de couture sur la doublure dos gauche, comme illustré. Presser. Replier la valeur de couture sur le prolongement doublure dos droit. Presser.

36. Piquer les pièces de la doublure dos ensemble au niveau du milieu du dos entre l'encoche et le grand cercle.

37. Piquer la doublure devant et la doublure dos sur les épaules et les côtés.

MODÈLE A :

38. Déplier les bords de l'ouverture du dos de la robe, en déroulant les dents de la fermeture à l'opposé du bord de l'ouverture. ENDROIT CONTRE ENDROIT, épingler la doublure sur la robe, en faisant coïncider les milieux ; épingler ensemble les bords de l'ouverture du dos. En utilisant un pied à fermeture réglable, piquer à 1.3 cm des bords du dos, en maintenant les dents de la fermeture libres . Ne pas couper les bords du dos.

39. Retourner la doublure vers l'INTÉRIEUR, en déroulant les dents de la fermeture en place ; presser. Bâtir les bords de l'encolure et de l'emmanchure.

40. Piquer la PAREMENTURE D'EMMANCHURE DEVANT (6) et la PAREMENTURE D'EMMANCHURE DOS (7) sur les extrémités. **FINIR** le bord extérieur sans encoche.

41. ENDROIT CONTRE ENDROIT, épingler la parementure d'emmanchure sur le bord de l'emmanchure, en faisant coïncider les encoches et les coutures. Piquer. Couper la couture.

42. SOUS-PIQUER la parementure. Retourner la parementure vers l'intérieur. Presser. Fixer la parementure sur les coutures.

43. Piquer la PAREMENTURE D'ENCOLURE DEVANT (4) et la PAREMENTURE D'ENCOLURE DOS (5) sur les extrémités à encoche. **FINIR** le bord extérieur sans encoche.

44. ENDROIT CONTE ENDROIT, épingler la parementure sur le bord de l'encolure, en faisant coïncider les milieux. Piquer. Couper.

45. SOUS-PIQUER la parementure. Retourner la parementure vers l'intérieur, en repliant les extrémités pour dégager les dents de la fermeture. Presser. Coudre au ruban de la fermeture aux POINTS COULÉS. Fixer sur les coutures.

MODÈLE B :

46. SOUTENIR le bord du dos de la DOUBLURE dessus de manche (14) entre les encoches. **SOUTENIR** le bord supérieur entre les petits cercles extérieurs.

47. Épingler la DOUBLURE dessous de manche (15) et la doublure dessus de manche sur le bord du dos, en faisant coïncider les encoches. Distribuer l'ampleur ; bâtir. Piquer, puis piquer la couture de la doublure de manche restante.

48. Endroit contre endroit, épingler la doublure de manche sur l'emmanchure, en plaçant le petit cercle du milieu sur la couture d'épaule et le grand cercle sur la couture de dessous de bras. Distribuer l'ampleur ; bâtir. Piquer, puis piquer à 6 mm de la valeur de couture. Recouper près de la piqûre. Presser les valeurs de couture ensemble, puis retourner la couture vers la manche.

49. Déplier les bords de l'ouverture du dos de la robe, en déroulant les dents de la fermeture à l'opposé du bord de l'ouverture. ENDROIT CONTRE ENDROIT, épingler la doublure sur la robe, en faisant coïncider les milieux ; épingler ensemble les bords de l'ouverture du dos. En utilisant un pied à fermeture réglable, piquer à 1.3 cm des bords du dos, en maintenant les dents de la fermeture libres. Ne pas couper les bords du dos.

50. Retourner la doublure vers l'INTÉRIEUR, en déroulant les dents de la fermeture en place ; presser. Glisser la doublure de manche en place. Fixer les manches sur les épaules et les dessous de bras. Bâtir le bord de l'encolure.

51. Faire une **PIQÛRE DE SOUTIEN** sur le bord de l'encolure dans le sens des flèches.

52. Pour chaque côté, piquer ensemble une pièce entoillée et une pièce non entoillée du COL (13), en laissant le bord à encoche ouvert. Recouper. **NOTE** : Les pièces entoillées du col seront utilisées pour la parementure. **SOUS-PIQUER** la parementure.

53. Retourner. Presser. Bâtir ensemble les bords non finis.

54. Épingler les pièces du col sur l'endroit de la pièce non entoillée du PIED DE COL (12), côté à parementure vers le bas, en faisant coïncider les milieux et les symboles. Bâtir.

55. Pour la parementure, replier la valeur de couture sur le bord inférieur de la pièce entoillée du pied de col. Presser, en répartissant l'ampleur si nécessaire. Recouper la valeur de couture pressée à 1 cm.

56. Endroit contre endroit, épingler la parementure de pied de col sur le pied de col, par-dessus le col, en faisant coïncider les milieux et les symboles. Piquer, en laissant le bord inférieur ouvert. Recouper. **SOUS-PIQUER** la parementure aussi loin que possible.

57. Retourner. Presser.

58. Épingler le pied de col et le col sur le bord de l'encolure, en faisant coïncider les milieux, en plaçant les petits cercles sur les coutures d'épaule, en crantant le bord de l'encolure si nécessaire. Bâtir. Piquer. Égaliser. Presser la couture vers le pied de col.

59. Coudre le bord pressé par-dessus la couture aux **POINTS COULÉS**.

60. Replier 1.5 cm sur le bord inférieur de la doublure de manche et placer le bord plié à 1.5 cm au-dessous du bord non fini de l'ourlet ; coudre aux **POINTS COULÉS**. **NOTE** : Un pli d'aisance se formera au bord inférieur.

MODÈLES A, B :

61. Déplier la parementure intégrée. Relever un ourlet de 5 cm sur le bord inférieur. Bâtir près de la pliure. Recouper la valeur de couture d'ourlet de la parementure intégrée, comme illustré. **FINIR** le bord non fini. Coudre l'ourlet en place en répartissant l'ampleur si nécessaire. Presser.

62. Retourner de nouveau la parementure intégrée vers l'intérieur ; presser. Coudre à la main sur l'ourlet. Coudre les bords inférieurs ensemble aux **POINTS COULÉS** ; coudre aux points de chausson la parementure inférieure en place.

63. Relever l'ourlet de la doublure. Bâtir près de la pliure. Replier 6 mm sur le bord non fini. Bâtir l'ourlet en place près du bord supérieur. Presser. **SURPIQUER** l'ourlet le long du bâti supérieur.

64. Épingler le bord pressé de la doublure dos droit sur le prolongement dos droit. Épingler les bords pressés de la doublure dos gauche sur la parementure intégrée du dos gauche et le prolongement supérieur le long des lignes de couture ; coudre en place aux **POINTS COULÉS**.

65. Faire une bride de soutien de 1.3 cm entre les coutures latérales de la doublure et de la robe sur le bord inférieur, comme illustré.

MODÈLE A :

66. Coudre l'agrafe sur les bords de l'ouverture du dos au-dessus de la fermeture, comme illustré.

MODÈLE B :

67. Coudre les agrafes sur les bords de l'ouverture du dos du pied de col, comme illustré.