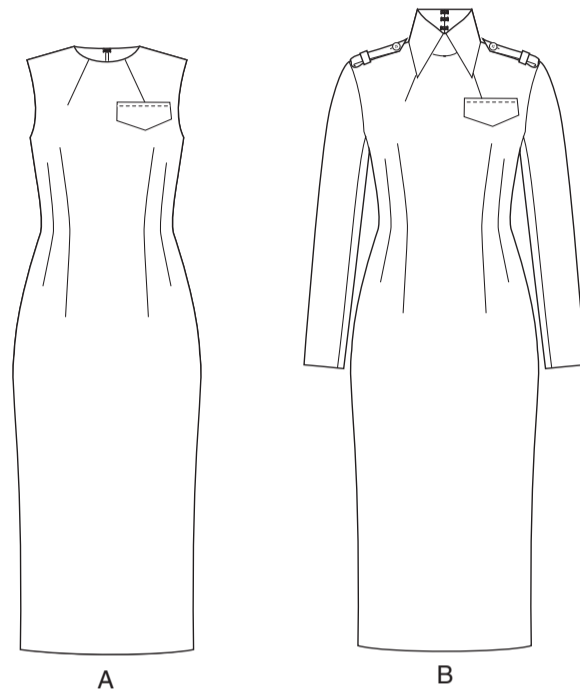
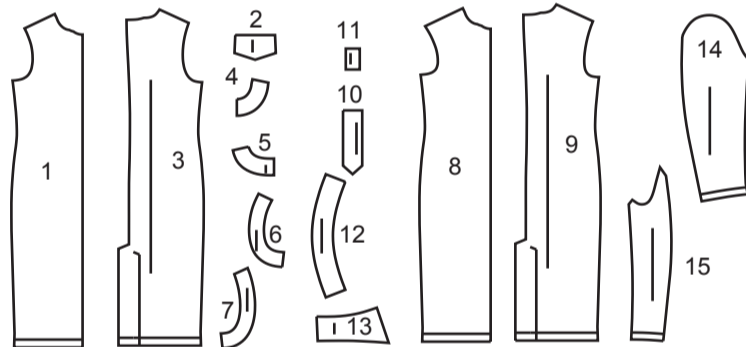


VORDERTEIL



A

B



- 1 VORDERTEIL - A
- 2 KLASPE - A,B
- 3 RÜCKENTEIL - A
- 4 VORD. HALSAUSSCHNITTBESATZ - A,B
- 5 RÜCKW. HALSAUSSCHNITTBESATZ - A,B
- 6 VORD. ARMAUSSCHNITTBESATZ - A
- 7 RÜCKW. ARMAUSSCHNITTBESATZ - A
- 8 VORDERTEIL - B
- 9 RÜCKENTEIL - B
- 10 SCHULTERKLAPPE - B
- 11 LASCHE - B
- 12 KRAGENBAND B
- 13 KRAGEN- B
- 14 OBERÄRMEL - B
- 15 UNTERÄRMEL - B

KÖRPERGRÖSSE

Größen	MISSES									
	8	10	12	14	16	18	20	22	24	26
Oberweite (cm)	80	83	87	92	97	102	107	112	117	122
Taillenweite	61	64	67	71	76	81	87	94	97	104
Hüftweite	85	88	92	97	102	107	112	117	122	127
rückw. Taillienlänge	40	40.5	41.5	42	42.5	43	44	44	45	46

STOFFSCHNITTEILE

☉ Bezeichnet Brustumfang, Taillenumfang, Hüftumfang und/oder Bizeps. Die Maße beziehen sich auf den Umfang des fertigen Kleidungsstücks (Körpermaß + Trageerleichterung + Design-Erleichterung). Passen Sie das Schnittmuster bei Bedarf an.

Die gezeigten Linien sind SCHNITTLINIEN, jedoch sind Nahtzugaben von 1.5 cm inbegriffen, sofern nicht anders angegeben. Siehe NÄHTIGE INFORMATIONEN für Nahtzugaben.

Suchen Sie das/die Layout(s) nach Kleidungsstück/Ansicht, Stoffbreite und Größe. Die Layouts zeigen die ungefähre Position der Schnittmustererteile; die Position kann je nach Schnittmustergröße leicht variieren.

Alle Layouts sind für Stoffe mit oder ohne Strichrichtung, sofern nicht anders angegeben. Für Stoffe mit Strichrichtung, Flor, Schattierung oder einseitigem Design verwenden Sie das Layout MIT STRICHRICHTUNG.

RECHTE MUSTERSEITE	LINKE MUSTERSEITE	RECHTE STOFFSEITE	LINKE STOFFSEITE

G = GRÖSSE
AG = ALLE GRÖSSEN
* = MIT STRICHRICHTUNG
** = OHNE STRICHRICHTUNG
SELVAGE(S) WEBKANTE(N)
FOLD = STOFFBRUCH
SINGLE THINKNESS = EINZELNE DICKE
DOUBLE THINKNESS = DOPPELTE DICKE
CROSSWISE FOLD = QUERFALTE

Positionieren Sie den Stoff wie auf dem Layout angegeben. Wenn das Layout zeigt...

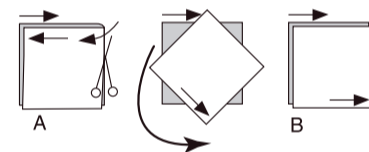
FADENLAUF: Legen Sie die Linie auf den geraden Fadenlauf des Stoffes und halten Sie sie parallel zur Webkante oder zum Falz. Beim Layout "mit Strichrichtung" sollten die Pfeile in dieselbe Richtung zeigen. (Bei Stoffen mit Pelzflor zeigen die Pfeile in Richtung des Flors).

EINZELNE DICKE - Legen Sie den Stoff mit der rechten Seite nach oben. (Bei Webpelzstoffen wird der Flor nach unten gelegt.)

DOPPELTE DICKE

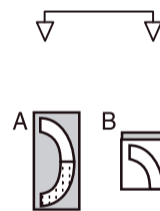
MIT STOFFBRUCH - Legen Sie den Stoff mit der rechten Seite nach oben.

* **OHNE STOFFBRUCH** - Legen Sie den Stoff rechts auf rechts und falten Sie ihn kreuzweise. Schneiden Sie den Falz von Webkante zu Webkante ein (A). Halten Sie die rechten Seiten zusammen und drehen Sie die obere Lage vollständig um, so dass der Flor in dieselbe Richtung wie die untere Lage verläuft.



STOFFBRUCH - Legen Sie die angegebene Kante genau entlang der Falz des Stoffes. Schneiden Sie NIEMALS an dieser Linie. Wenn das Schnittmusterstück so dargestellt ist...

● Schneiden Sie zuerst die anderen Teile zu und lassen Sie dabei genügend Stoff für dieses Teil übrig (A). Falten Sie den Stoff und schneiden Sie das Stück wie gezeigt am Stoffbruch zu (B).



★ Schneiden Sie das Stück nur einmal zu. Schneiden Sie zuerst die anderen Teile zu, so dass genügend Stoff für dieses Teil vorhanden ist. Öffnen Sie den Stoff; schneiden Sie das Teil auf einer einzigen Lage zu.

Schneiden Sie alle Teile entlang der für die gewünschte Größe angegebenen Schnittlinie mit langen, gleichmäßigen Scherenstrichen aus, wobei die Kerben nach außen zeigen.

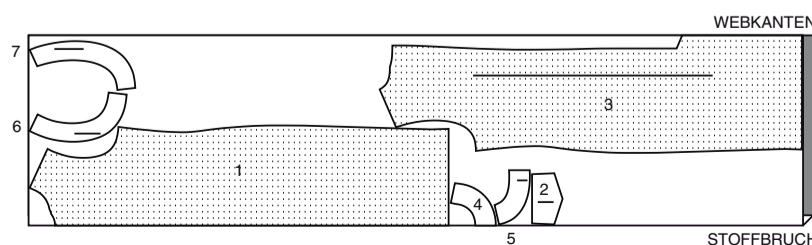
Übertragen Sie alle Markierungen und Konstruktionslinien, bevor Sie das Schnittmusterewebe entfernen. (Bei Pelzflor-Stoffen übertragen Sie die Markierungen auf die linke Seite).

HINWEIS: Die gestrichelten Kästchen (a! b! c!) in den Layouts stellen die Teile dar, die nach den angegebenen Maßen zugeschnitten werden.

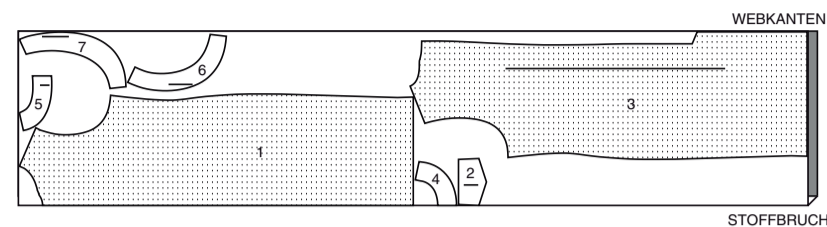
KLEID A

TEILE: 1 2 3 4 5 6 7

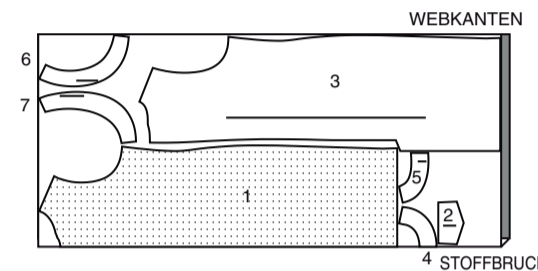
115 cm *
G
8 10 12 14 16



115 cm *
G
18 20 22 24 26



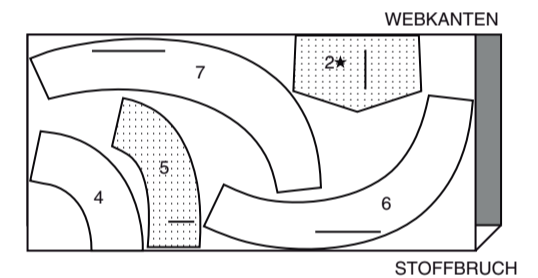
150 cm *
AG



EINLAGE A

TEILE: 2 4 5 6 7

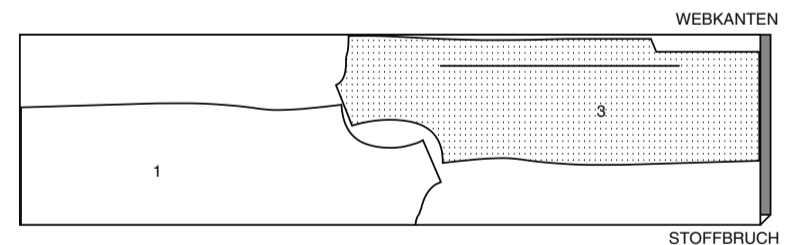
51 cm *
AG



FUTTER A

TEILE: 1 3

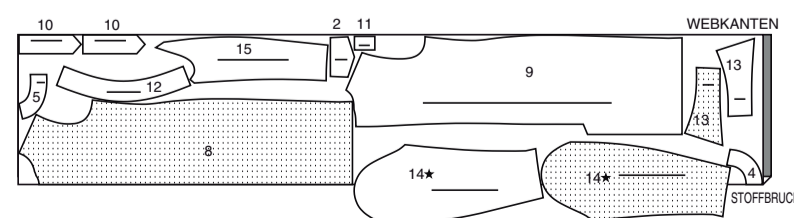
115 cm *
AG



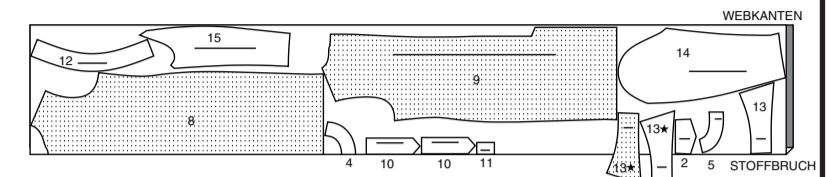
KLEID B

TEILE: 2 4 5 8 9 10 11 12 13 14 15

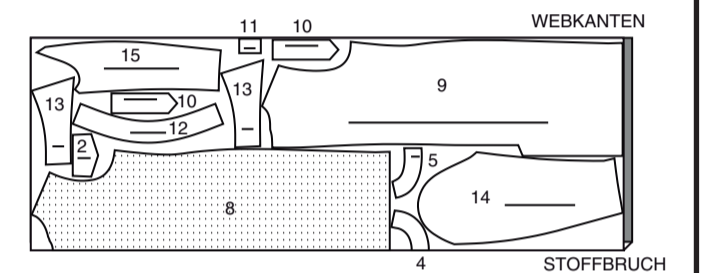
115 cm *
G
8 10 12 14 16 18 20



115 cm *
G
22 24 26



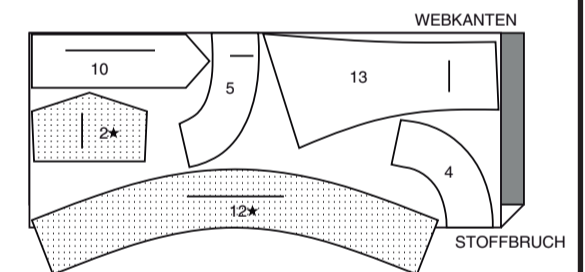
150 cm *
AG



EINLAGE B

TEILE: 2 4 5 10 12 13

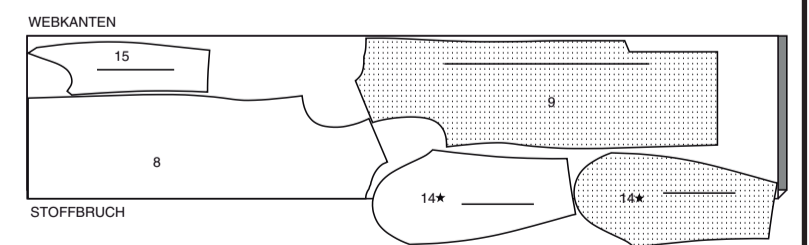
51 cm *
AG



FUTTER B

TEILE: 8 9 14 15

115 cm *
AG



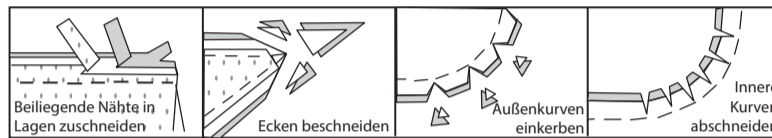
NÄHANGABEN

1.5 cm NAHTZUGABEN SIND INBEGRIFFEN,
(sofern nicht anders angegeben).

GRAFIK

rechte Seite	linke Seite	Einlage	Futter	Innenfutter

Bügeln Sie beim Nähen. Nähte flach bügeln, dann aufbügeln, sofern nicht anders angegeben. Schneiden Sie die Nahtzugaben ein, wo nötig, damit sie flach liegen.



GLOSSAR

Für Nähmethoden in **FETT** gedruckter Schrift ist ein Video mit Nähanleitung verfügbar.
Scannen Sie den QR CODE, um die Videos anzusehen:
ABNÄHER - Siehe Video zum Nähen eines Taillenabnäher.
ABNÄHER - siehe Video zum Nähen von flachen Abnähern.
EINHALTEN/EINREIHEN - siehe Video zum Nähen von zweireihigen Kräuseln.
VERSÄUBERN - Siehe Nähte: Video um die Nahtzugaben zu versäubern.
UNSICHTBARER REISSVERSCHLUSS - siehe Video zum Nähen eines unsichtbaren Reißverschlusses.
VERSTÄRKEN - siehe Video zum Verstärken.
SÄUMEN - siehe Video zum Säumen.
FESTSTIPPEN - Siehe Video um einen Steppstich fest zu machen.
ABSTIPPEN - siehe Video zum Absteppen.
UNTERSTIPPEN - siehe Video zum Untersteppen.

NÄHTUTORIALS



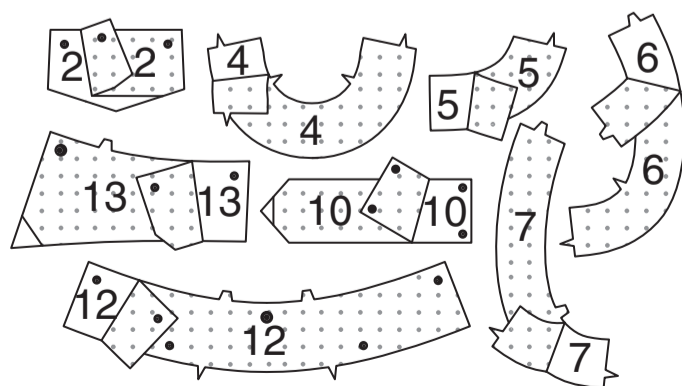
Erweitern Sie Ihre Fähigkeiten durch kurze, leicht verständliche Videos unter simplicity.com/sewingtutorials.

KLEID A, B

HINWEIS: Unter jeder Unterüberschrift wird, sofern nicht anders angegeben, das erste Modell

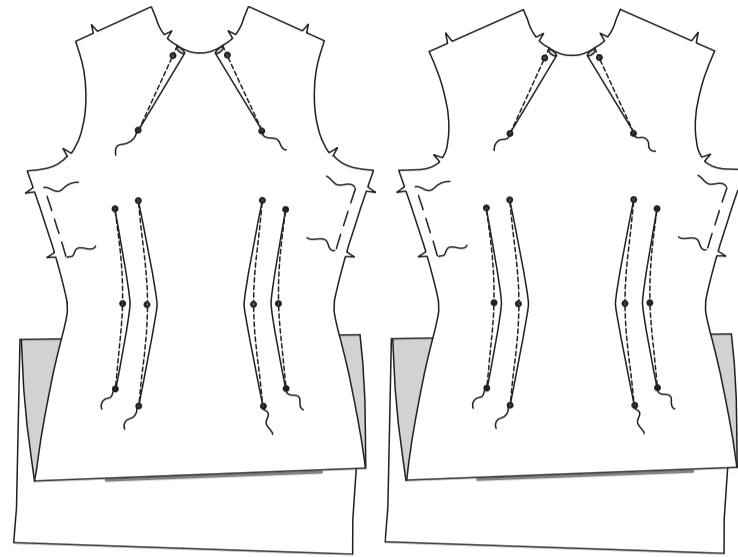
EINLAGE

Schneiden Sie die Ecken der EINLAGE wie gezeigt zu. Befestigen Sie die Einlage auf der linken Seite jedes passenden STOFFABSCHNITTS gemäß den Anweisungen des Herstellers.

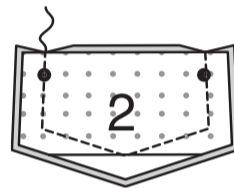


VORDERTEIL, RÜCKENTEIL UND REISSVERSCHLUSS

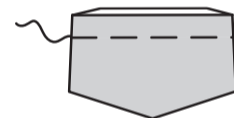
Halten Sie die Seitenkanten von VORDERTEIL (1) oder VORDERTEIL (8) entlang der Nahtlinie zwischen den Kerben mit einer Reihe langer Stiche ein, wie gezeigt. Nähen Sie die **ABNÄHER** im Vorderteil. Bügeln Sie die Abnäher zur Mitte hin.



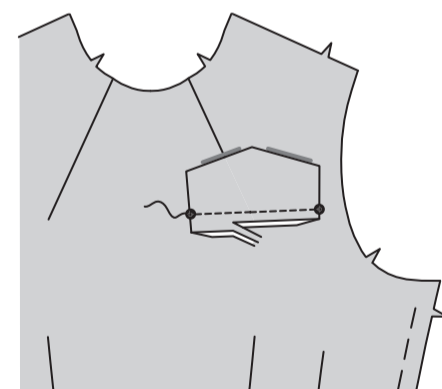
Nähen Sie die KLASPE (2) RECHTS AUF RECHTS, dabei lassen Sie die Kante mit den Symbolen offen. Beschneiden.



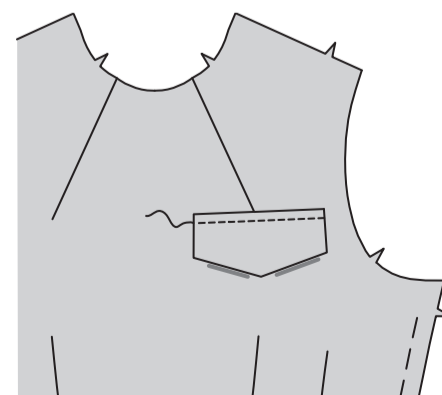
Wenden. Bügeln Sie. Heften Sie die Schnittkanten zusammen.



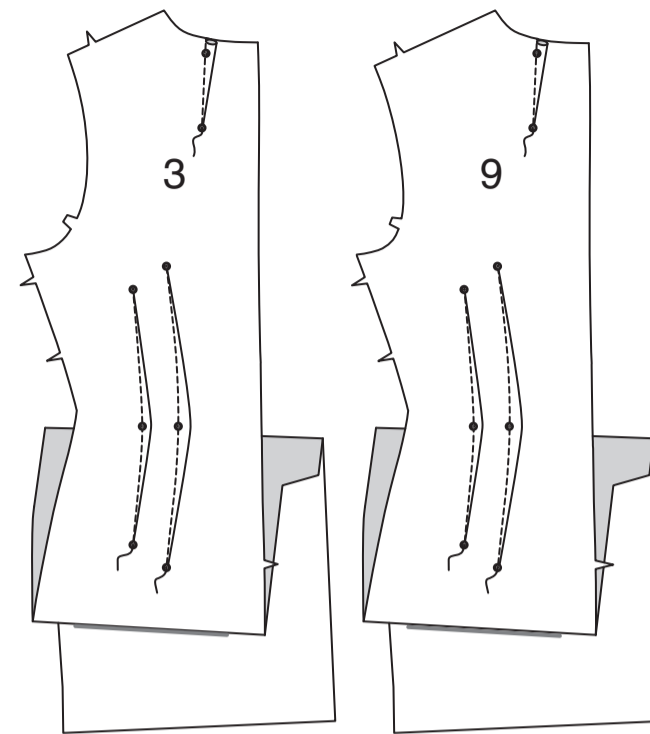
Stecken Sie die Klappe auf das linke Vorderteil, wobei die Symbole übereinstimmen und die Nahtlinie entlang der Klappenlinie verläuft. Nähen Sie entlang der Nahtlinie. Beschneiden Sie die Nahtzugabe der Klappe auf knapp 6 mm, achten Sie dabei darauf, dass Sie das Vorderteil nicht zuschneiden.



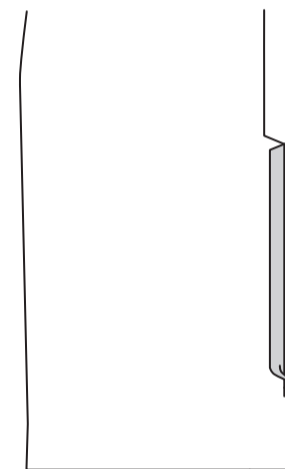
Wenden Sie die Klappe nach unten Bügeln Sie. **STIPPEN** Sie die obere Kante der Klappe **AB**.



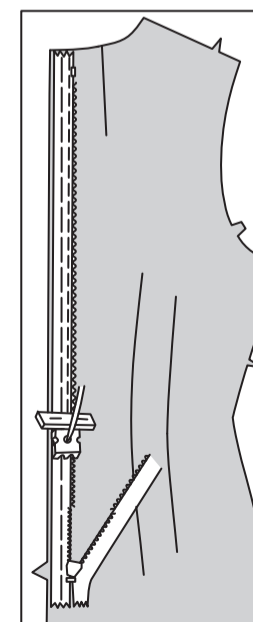
Nähen Sie die **ABNÄHER** in das RÜCKENTEIL (3) oder RÜCKENTEIL (9). Bügeln Sie die Abnäher zur Mitte hin.



Schlagen Sie 1.5 cm an der rechten hinteren Verlängerung ein. Bügeln Sie.

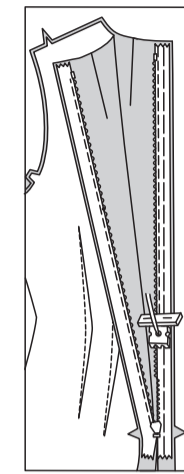


HINWEIS: Nähen Sie den unsichtbaren Reißverschluss mit einem unsichtbaren Reißverschlussfuß. Wenn der Reißverschluss länger ist als die Reißverschlussöffnung, passen Sie ihn nach dem Einsetzen an.
Ein Anleitungsvideo finden Sie unter **REISSVERSCHLUSS**: „Unsichtbaren Reißverschluss nähen“.
Öffnen Sie den Reißverschluss und bügeln Sie das Band mit einem kühlen Bügeleisen. Stecken Sie auf der **AUSSENSEITE** die **RECHTE** Seite des Reißverschlusses mit der Vorderseite nach unten auf die **RECHTE** Seite der Reißverschlussöffnung. Legen Sie die Spule entlang der Nahtlinie an, das Band innerhalb der Nahtzugabe und den oberen Anschlag 2 cm unterhalb der Oberkante, wie gezeigt. Heften Sie mit der Hand entlang der Mitte des Bandes. Positionieren Sie den Reißverschlussfuß am oberen Ende des Reißverschlusses mit der **RECHTEN** Nut des Fußes über der Spule. Nähen Sie entlang des Bandes bis zur Kerbe. Steppen Sie mit Rückstichen zur Verstärken.



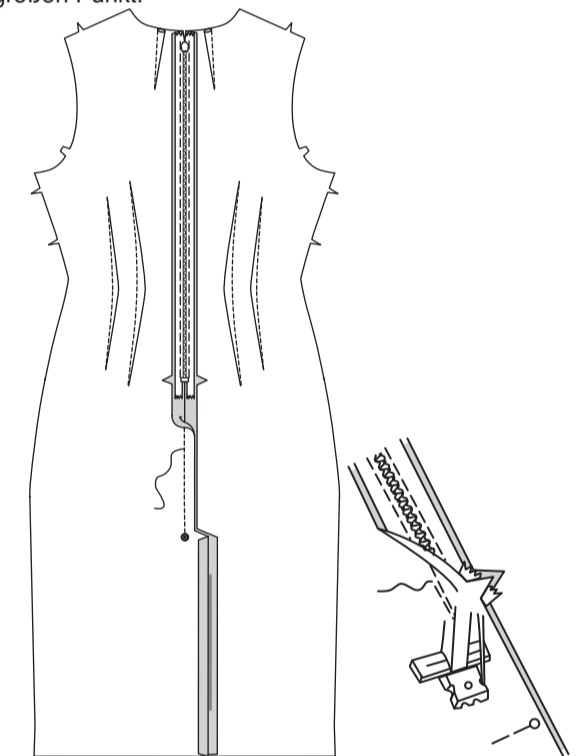
Stecken Sie die verbleibende Hälfte des Reißverschlusses auf der **LINKEN** Seite der Reißverschlussöffnung auf die gleiche Weise fest. Heften Sie mit der Hand entlang der Mitte des Bandes.

Positionieren Sie den Reißverschlussfuß am oberen Ende des Reißverschlusses mit der **LINKEN** Rille über der Spule. Nähen Sie entlang des Bandes bis zur unteren Kerbe, halten Sie dabei das Kleid frei. Steppen Sie mit Rückstichen zur Verstärkung.

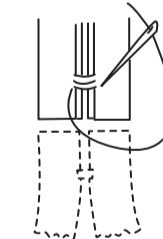


Schließen Sie den Reißverschluss und prüfen Sie, ob er von **AUSSEN** unsichtbar ist. Ziehen Sie die freien Enden des Reißverschlussbandes von der Nahtzugabe weg. Stecken Sie die verbleibende hintere Mittelnäht unterhalb des Reißverschlusses zusammen. Positionieren Sie den Reißverschlussfuß ganz nach **LINKS**, sodass die Nadel durch die äußere Kerbe des Fußes nach unten geht.

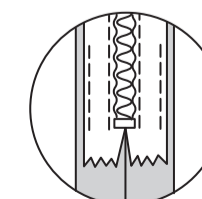
Beginnen Sie mit dem Nähen der Naht 6 mm oberhalb des untersten Stiches und leicht nach **LINKS** versetzt. Nähen Sie die Naht etwa 7.5 cm lang. Nähen Sie den Rest der Naht mit Ihrem normalen Nähfuß und beenden Sie den Stich am großen Punkt.



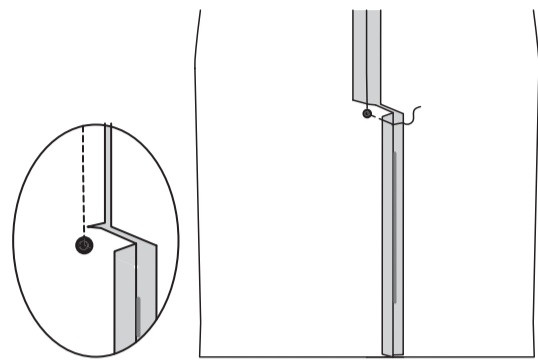
Wenn der Reißverschluss länger als die Öffnung ist, nähen Sie mit einem starken Faden ein paar kleine Stiche über die Enden der Spulen am Ende der Öffnung. Schneiden Sie das untere Ende des Reißverschlussbandes bis auf 1.5 cm an die Handstiche heran ab.



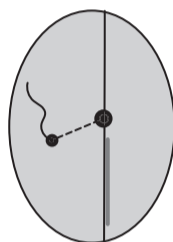
Wenn Sie es bevorzugen, öffnen Sie jede Nahtzugabe am Ende des Reißverschlusses und nähen Sie das Band auf die Nahtzugabe.



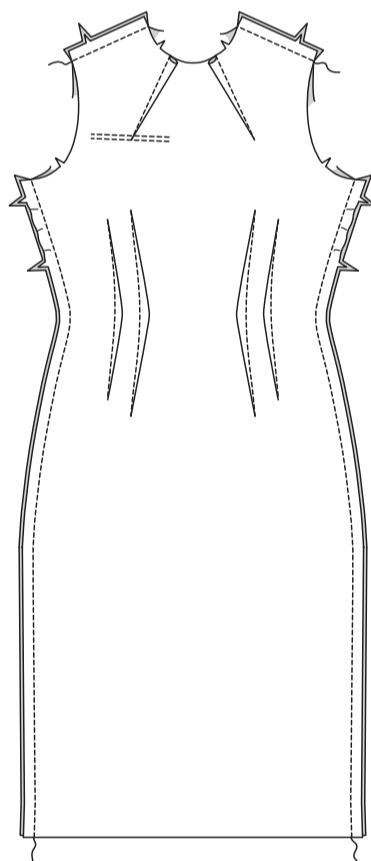
Schneiden Sie die rechte hintere Nahtzugabe über dem Zusatz ein. Wenden Sie die Verlängerung entlang der Falzlinie auf das linke Rückenteil; bügeln Sie sie. Heften Sie fest.



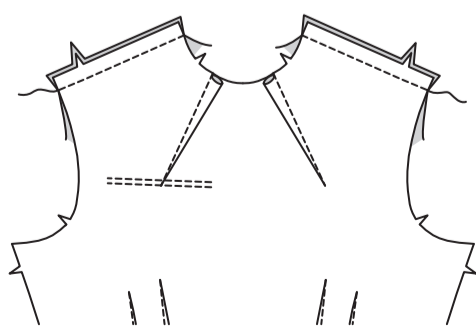
Nähen Sie auf der Außenseite das linke Rückenteil zwischen den großen und kleinen Punkten.



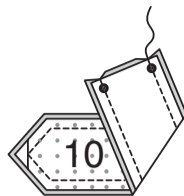
MODELL A:
Nähen Sie das Vorderteil an das Rückenteil an den Schulter- und Seitennähten.



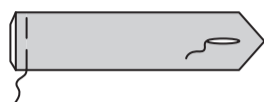
MODELL B:
Nähen Sie das Vordere an den Schultern an das Rückenteil.



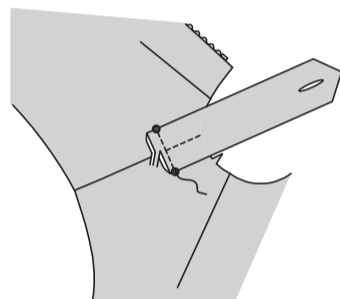
Stecken Sie auf jeder Seite RECHTS AUF RECHTS eine versehene SCHULTERKLAPPE (10) auf eine nicht versehene Schulterklappe, so dass die Schnittkanten gerade sind. Nähen Sie, lassen Sie dabei die Kante mit den Symbolen offen. Beschneiden.



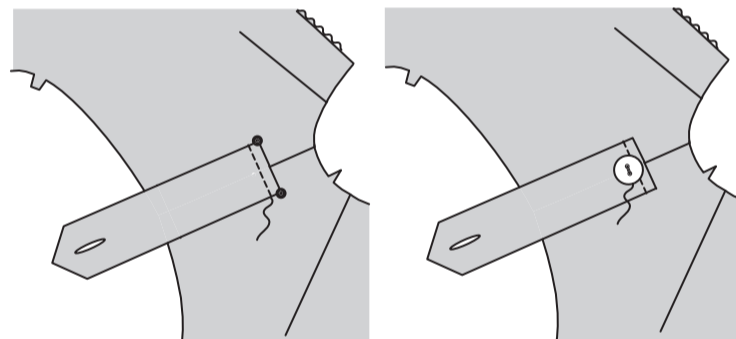
Wenden. Bügeln Sie. Heften Sie die Schnittkanten zusammen. Machen Sie ein Knopfloch in der Schulterklappe an der Markierung.



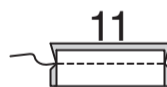
Stecken Sie die Schulterklappe RECHTS AUF RECHTS auf das Vorder- und Rückenteil mit der Schnittkante zur Schulter hin fest, wobei die Symbole übereinstimmen und die Nahtlinie entlang der Nahtlinie verläuft. Nähen Sie entlang der Nahtlinie. Beschneiden Sie die Nahtzugabe der Schulterklappe auf knapp 6 mm und achten Sie darauf, dass Sie das Kleid nicht zuschneiden.



Wenden Sie die Schulterklappe in Richtung Schulterkante, über die Naht. Bügeln Sie. **STEPHEN** Sie die obere Kante der Schulterklappe **AB**, wie gezeigt. Nähen Sie einen Knopf an der Schulterklappe an einem kleinen Punkt.



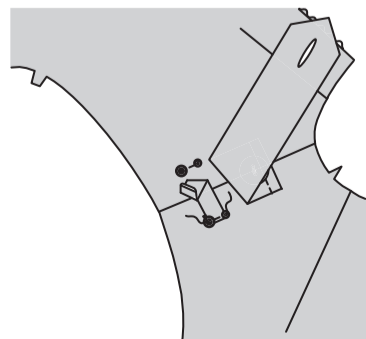
Falten Sie die LASCHE (11) der Länge nach zur Hälfte RECHTS AUF RECHTS. Nähen Sie, lassen Sie die Enden offen. Beschneiden.



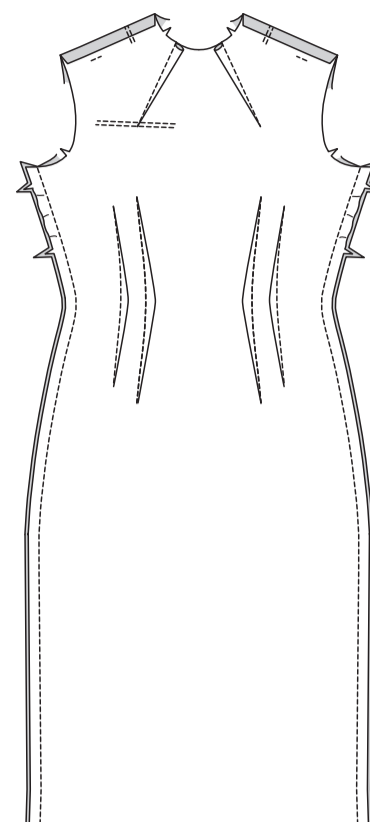
Wenden. Bügeln Sie. Heften Sie die Enden. Wenden Sie die Nahtzugaben an Enden ein. Bügeln Sie. Beschneiden Sie die gebügelten Nahtzugaben auf 1 cm.



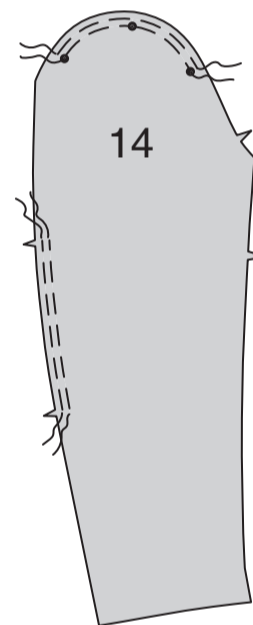
Stecken Sie die Lasche auf Vorder- und Rückenteil, wobei die Symbole übereinstimmen und die gebügelten Kanten leicht über die Nahtlinien gelegt werden. Nähen Sie dicht an den gebügelten Kanten, lassen Sie dabei die Schulterklappe frei.



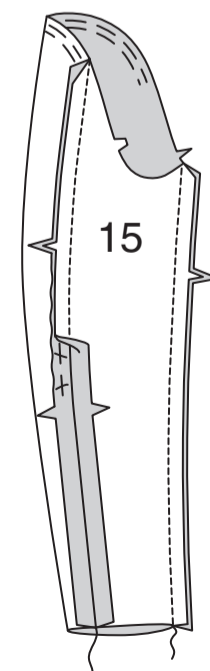
Nähen Sie das Vorderteil seitlich an das Rückenteil.



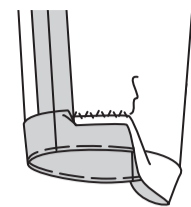
HALTEN Sie die rückwärtige Kante des OBERÄRMELS (14) zwischen den Kerben **EIN**. **HALTEN** Sie die Oberkante zwischen den äußeren kleinen Punkten **EIN**.



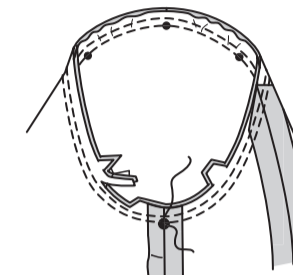
Stecken Sie den UNTERÄRMEL (15) an der hinteren Kante des Oberärmels fest, wobei die Kerben übereinstimmen. Passen Sie die Form an; heften Sie sie. Nähen Sie. Nähen Sie die restliche Ärmelnaht.



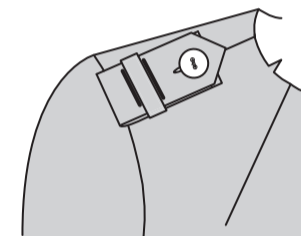
Drehen Sie den Ärmelsaum um. Heften Sie dicht an der Falte. Nähen Sie den Saum fest. Bügeln Sie.



Stecken Sie den Ärmel rechts auf rechts in den Armausschnitt, platzieren Sie den mittleren kleinen Punkt an der Schulternaht und den großen Punkt an die Achselnaht. Passen Sie die Form an; heften Sie sie. Nähen Sie, achten Sie dabei darauf, dass die Schulterklappe in der Naht nicht mitgefasst wird. Nähen Sie erneut mit 6 mm Abstand in der Nahtzugabe. Schneiden Sie neben der Naht zurück. Bügeln Sie die Nahtzugaben flach. Wenden Sie die Naht zum Ärmel hin.

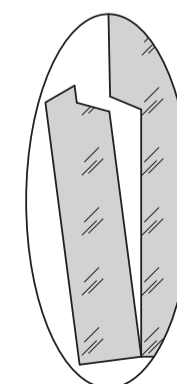
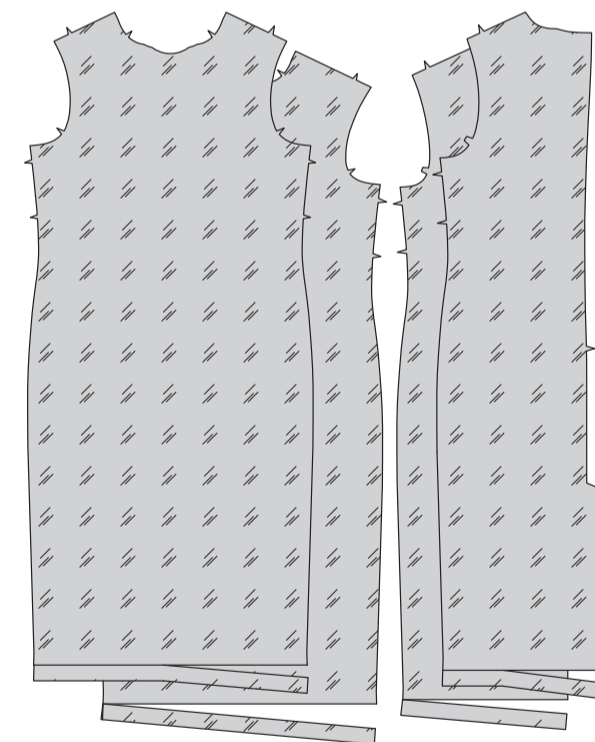


Falten Sie die Schulterklappe entlang der Falzlinie. Stecken Sie das Ende durch die Lasche und schließen Sie den Knopf.

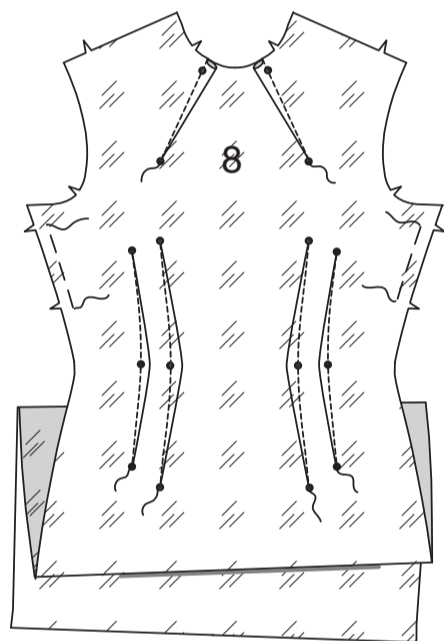
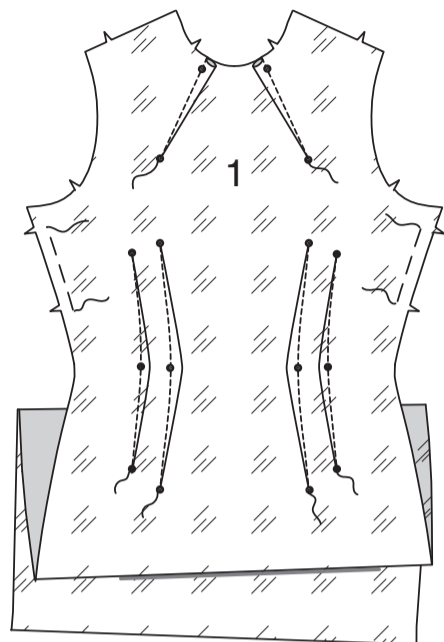


FUTTER UND ABSCHLUSS

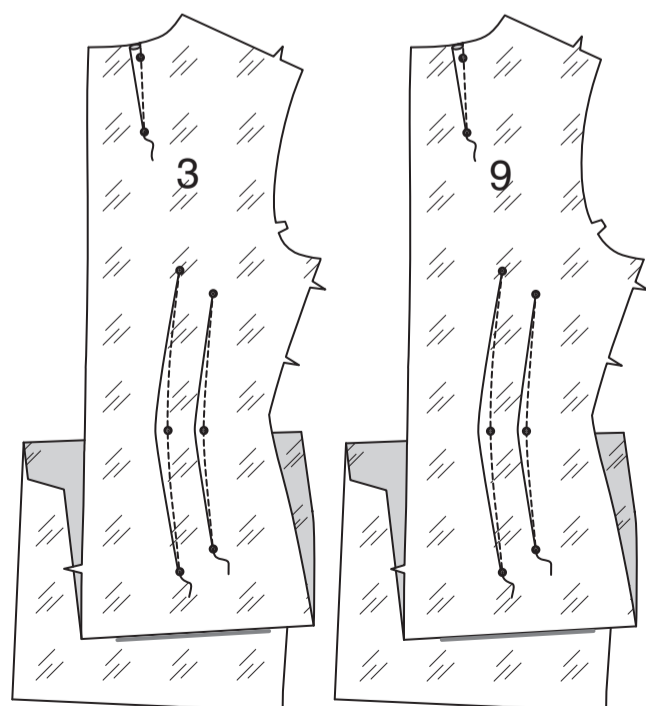
Beschneiden Sie die FUTTERTEILE entlang der auf dem Mustertuch angegebenen Schnittlinien.



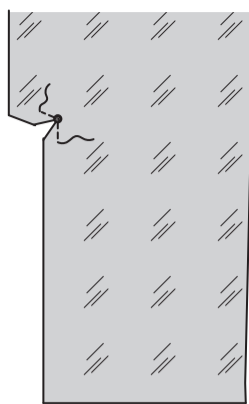
Nähen Sie die **ABNÄHER** in das vordere FUTTER (1) oder vordere FUTTER (8). Bügeln Sie die Abnäher zur Mitte hin.



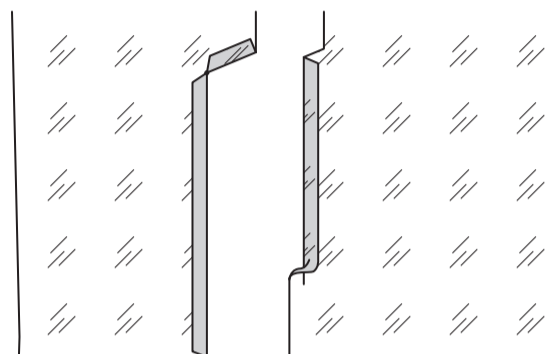
Nähen Sie die **ABNÄHER** in das FUTTER des Rückenteils (3) oder das FUTTER des Rückenteils (9). Bügeln Sie die Abnäher zur Mitte hin.



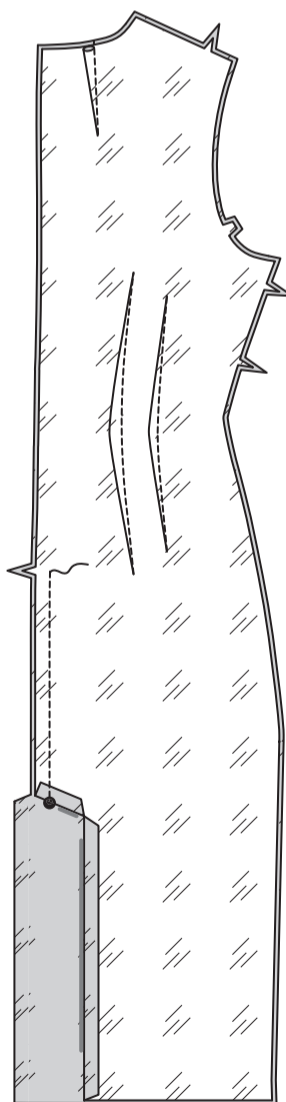
VERSTÄRKEN Sie die innere Ecke des Futters des linken Rockrückenteils und drehen Sie am kleinen Punkt. Schneiden Sie zum kleinen Punkt ein.



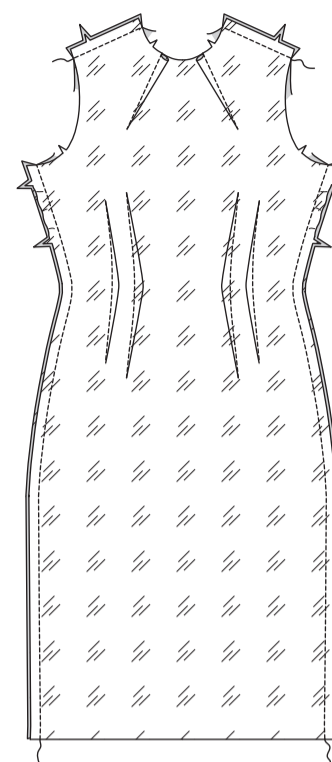
Wenden Sie die Nahtzugaben am Futter des linken Rückenteils nach innen, wie gezeigt. Bügeln Sie.
Wenden Sie die Nahtzugabe an der Futterverlängerung des rechten Rückenteils nach innen, wie gezeigt. Bügeln Sie.



Nähen Sie die Futterteile des Rückenteils an der hinteren Mitte zwischen der Kerbe und dem großen Punkt zusammen.

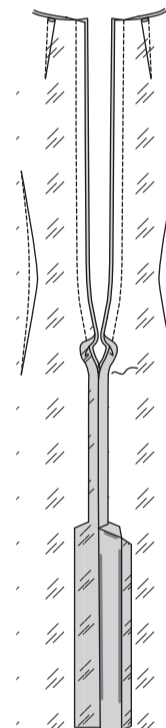


Nähen Sie das vordere Futter an den Schultern und an den Seiten an das hintere Futter.

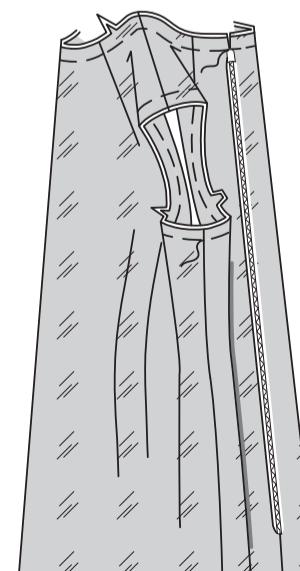


MODELL A:

Öffnen Sie die hinteren Öffnungskanten des Kleides und rollen Sie die Reißverschlusszähne von der Öffnungskante weg. Stecken Sie das Futter auf das Kleid **RECHTS AUF RECHTS**, wobei die Mitten übereinstimmen; stecken Sie die hinteren Öffnungskanten zusammen. Verwenden Sie einen verstellbaren Reißverschlussfuß und nähen Sie 1.3 cm von den hinteren Kanten entfernt, halten Sie dabei die Reißverschlusszähne frei. Beschneiden Sie die hinteren Kanten nicht.



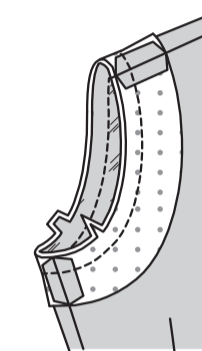
Wenden Sie das Futter nach **INNEN**, rollen Sie die Reißverschlusszähne wieder ein; bügeln Sie. Heften Sie die Hals- und Armausschnittkanten.



Nähen Sie den **VORD. ARMAUSSCHNITTBESATZ** (6) an den Enden an den **RÜCKW. ARMAUSSCHNITTBESATZ** (7). **VERSÄUBERN** Sie die äußere ungekerbte Kante.

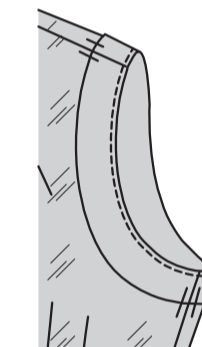


Stecken Sie den Armausschnittbesatz **RECHTS AUF RECHTS** auf die Armausschnittkante, wobei die Kerben und Nähte übereinstimmen. Nähen Sie. Beschneiden.

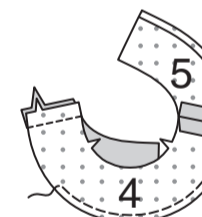


STEPHEN Sie den Besatz **UNTER**.

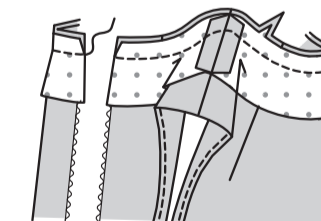
Wenden Sie den Besatz nach innen. Bügeln Sie. Heften Sie den Besatz an den Nähten.



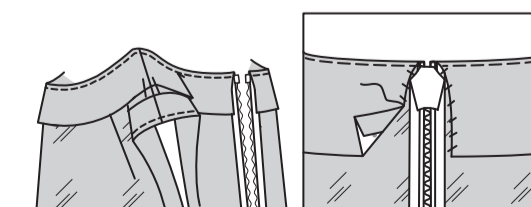
Nähen Sie den **VORDEREN HALSAUSSCHNITTBESATZ** (4) an den gekerbten Enden an den **RÜCKW. HALSAUSSCHNITTBESATZ** (5). **VERSÄUBERN** Sie die äußere ungekerbte Kante.



Stecken Sie den Besatz auf die Halsausschnittkante **RECHTS AUF RECHTS**, wobei die Mitten übereinstimmen. Nähen Sie. Beschneiden.

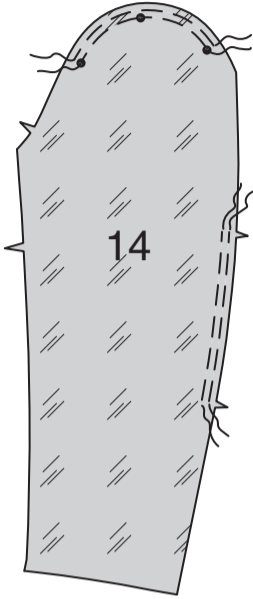


STEPHEN Sie den Besatz **UNTER**. Wenden Sie den Besatz nach innen, drehen Sie die Enden ein, um die Reißverschlusszähne freizulegen. Bügeln Sie. **SÄUMEN** Sie an das Reißverschlussband. Heften Sie an den Nähten.

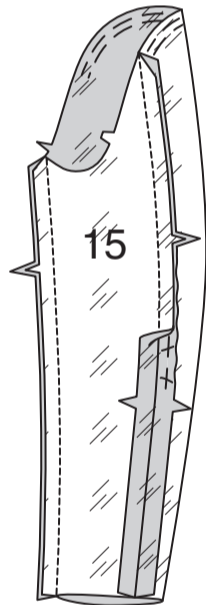


MODELL B:

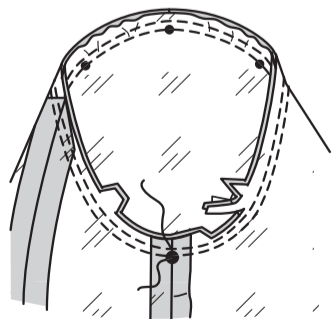
HALTEN Sie die rückwärtige Kante des FUTTERS des Oberärmels (14) zwischen den Kerben **EIN**. **HALTEN** Sie die Oberkante zwischen den äußeren kleinen Punkten **EIN**.



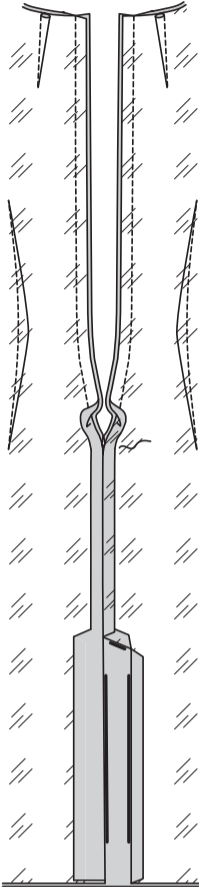
Stecken Sie das FUTTER des Unterärmels (15) an der hinteren Kante des oberen Ärmelfutters fest, wobei die Kerben übereinstimmen. Passen Sie die Form an; heften Sie sie. Nähen Sie. Nähen Sie die restliche Ärmelfutternaht.



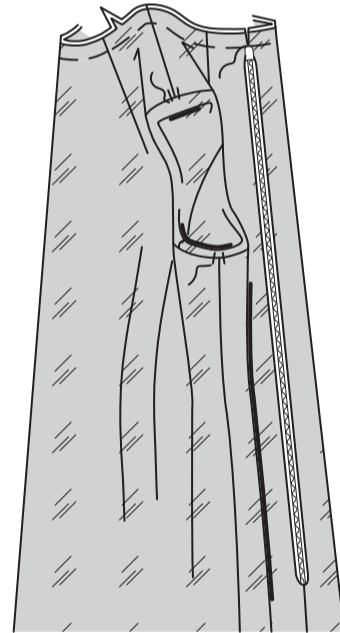
Stecken Sie das Ärmelfutter rechts auf rechts in den Armausschnitt, platzieren Sie den mittleren kleinen Punkt an der Schulternaht und den großen Punkt an die Achselnaht. Passen Sie die Form an; heften Sie sie. Nähen Sie. Nähen Sie erneut mit 6 mm Abstand in der Nahtzugabe. Schneiden Sie neben der Naht zurück. Bügeln Sie die Nahtzugaben flach. Wenden Sie die Naht zum Ärmel hin.



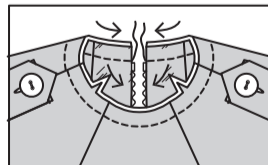
Öffnen Sie die hinteren Öffnungskanten des Kleides und rollen Sie die Reißverschlusszähne von der Öffnungskante weg. Stecken Sie das Futter auf das Kleid **RECHTS AUF RECHTS**, wobei die Mitten übereinstimmen: stecken Sie die hinteren Öffnungskanten zusammen. Verwenden Sie einen verstellbaren Reißverschlussfuß und nähen Sie 1.3 cm von den hinteren Kanten entfernt, halten Sie dabei die Reißverschlusszähne frei. Beschneiden Sie die hinteren Kanten nicht.



Wenden Sie das Futter nach **INNEN**, rollen Sie die Reißverschlusszähne wieder ein; bügeln Sie. Schieben Sie das Ärmelfutter ein. Heften Sie die Ärmel an den Schultern und Unterarme. Heften Sie die Halsausschnittkante.



STEPHEN Sie die Halsausschnittkante in Pfeilrichtung **FEST**.

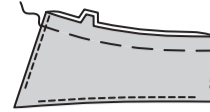


Nähen Sie für jede Seite ein versehenes Teil und ein nicht versehenes Teil des KRAGENS (13) zusammen, lassen Sie dabei die eingekerbte Kante offen. Beschneiden. **HINWEIS:** Die versehenen Kragenteile werden als Besatz verwendet.

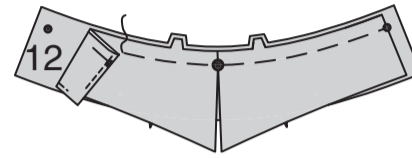
STEPHEN Sie den Besatz **UNTER**.



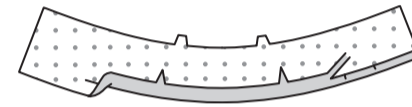
Wenden. Bügeln Sie. Heften Sie die Schnitkanten zusammen.



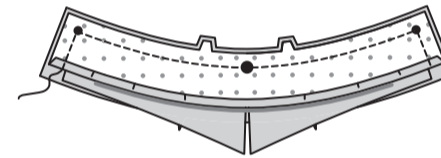
Stecken Sie die Kragenteile auf die rechte Seite des nicht versehenen Teils vom KRAGENBAND (12), mit der Vorderseite nach unten, wobei die Mitten und Symbole übereinstimmen. Heften.



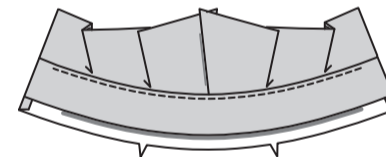
Wenden Sie für den Besatz die Nahtzugabe an der unteren Kante des mit Einlage versehenen Kragenbandteils. Bügeln Sie, falls erforderlich, die Fülle ein. Beschneiden Sie die gebügelte Nahtzugabe auf 1 cm.



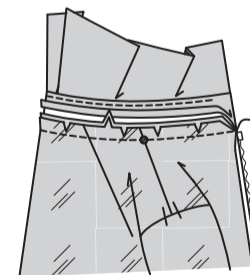
Stecken Sie den Kragenbandbesatz rechts auf rechts über den Kragen auf das Kragenband, wobei die Mittelpunkte und Symbole übereinstimmen. Nähen Sie, lassen Sie die Unterkante offen. Beschneiden. **STEPHEN** Sie den Besatz so weit wie möglich **UNTER**.



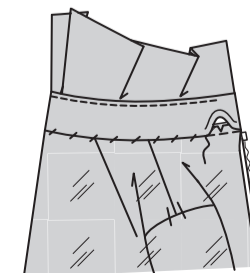
Wenden. Bügeln Sie.



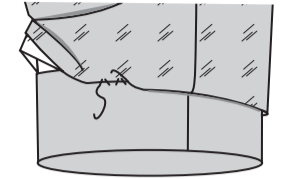
Stecken Sie das Kragenband und den Kragen auf die Halsausschnittkante, wobei die Mitten übereinstimmen; setzen Sie die kleinen Punkte an die Schulternaht und schneiden Sie die Halsausschnittkante ein, wo nötig. Heften. Nähen Sie. Beschneiden. Bügeln Sie die Naht zum Kragenband hin.



SÄUMEN Sie die gebügelte Kante über die Naht.

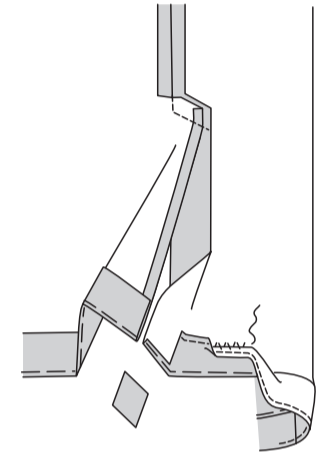


Drehen Sie die untere Kante des Ärmelfutters 1.5 cm nach innen und legen Sie die gefaltete Kante 1.5 cm unter die Schnittkante des Saums; **SÄUMEN**. **HINWEIS:** An der unteren Kante bildet sich eine Falte, um das Tragen zu erleichtern.



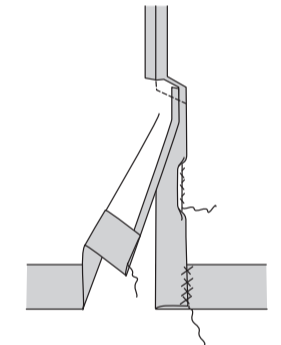
MODELLE A, B:

Öffnen Sie den Stoffbesatz. Schlagen Sie einen 5 cm Saum an der unteren Kante hoch. Heften Sie dicht an der Falte. Schneiden Sie die Saumzugabe des Stoffbesatzes wie gezeigt ein. **VERSÄUBERN** Sie die Schnittkante. Nähen Sie von Hand den Saum fest, wobei Sie die Fülle bei Bedarf etwas einhalten. Bügeln Sie.



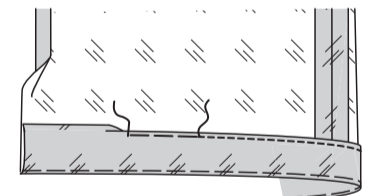
Wenden Sie den Stoffbesatz wieder nach innen; bügeln Sie. Nähen Sie von Hand an den Saum.

SÄUMEN Sie die Unterkante zusammen, steppen Sie mit Kettelstichen den Stoffbesatz fest.

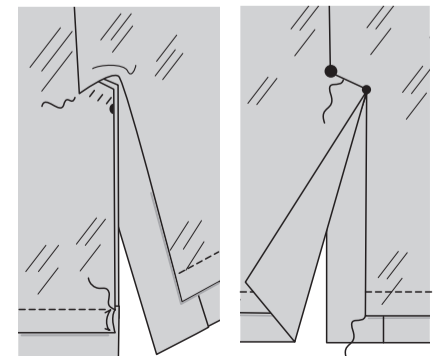


Drehen Sie den Futtersaum um. Heften Sie dicht an der Falte. Drehen Sie 6 mm an der Schnittkante ein. Heften Sie den Saum dicht an der Oberkante fest. Bügeln Sie.

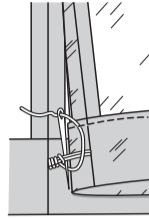
STEPHEN Sie den Saum entlang der oberen Heftung **AB**.



Stecken Sie die gebügelte Futterkante des rechten Rückenteils auf die Verlängerung des rechten Rückenteils. Stecken Sie die gebügelter Futterkanten des linken Rückenteils auf den Stoffbesatz des linken Rückenteils und die obere Verlängerung entlang den Nahtlinien; **SÄUMEN** Sie fest.

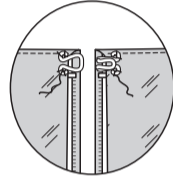


Machen Sie diese 1.3 cm lange Naht zwischen den Seitennähten des Futters und des Kleides an der Unterkante, wie gezeigt.



MODELL A:

Nähen Sie Haken und Öse an die hinteren Öffnungskanten über dem Reißverschluss, wie gezeigt.



MODELL B:

Nähen Sie Haken und Ösen an die hinteren Öffnungskanten des Kragenbands, wie gezeigt.

