

- | | |
|-------------------------|------------------------------|
| 1 Bodice Front-A,B | 1 Corsage devant - A, B |
| 2 Bodice Side Front-A,B | 2 Corsage côté devant - A, B |
| 3 Front Drape-A,B | 3 Drapé devant - A, B |
| 4 Bodice Back-A,B | 4 Corsage dos - A, B |
| 5 Bodice Side Back-A,B | 5 Corsage côté dos - A, B |
| 6 Front Facing-A,B | 6 Parementure devant - A, B |
| 7 Back Facing-A,B | 7 Parementure dos - A, B |
| 8 Sleeve-A | 8 Manche - A |
| 9 Sleeve Facing-A | 9 Parementure de manche - A |
| 10 Skirt Front-A,B | 10 Jupe devant - A, B |
| 11 Skirt Back-A,B | 11 Jupe dos - A, B |
| 12 Belt-A,B | 12 Ceinture - A, B |
| 13 Sleeve-B | 13 Manche - B |
| 14 Continuous Lap-B | 14 Sous-patte - B |
| 15 Cuff-B | 15 Poignet - B |

BODY MEASUREMENTS / MESURES DU CORPS

Sizes/Tailles	MISSES/JEUNE FEMME										
	6	8	10	12	14	16	18	20	22	24	
Bust (ins)	30½	31½	32½	34	36	38	40	42	44	46	
Waist	23	24	25	26½	28	30	32	34	37	39	
Hip	32½	33½	34½	36	38	40	42	44	46	48	
Bk. Wst Lgth.	15½	15¾	16	16¼	16½	16¾	17	17¼	17½	17¾	
T. poitrine (cm)	78	80	83	87	92	97	102	107	112	117	
T. taille	58	61	64	67	71	76	81	87	94	97	
T. hanches	83	85	88	92	97	102	107	112	117	122	
Nuque à taille	39.5	40	40.5	41.5	42	42.5	43	44	44	45	

FABRIC CUTTING LAYOUTS

⊕ Indicates Bustline, Waistline, Hipline and/or Biceps. Measurements refer to circumference of Finished Garment (Body Measurement + Wearing Ease + Design Ease). Adjust Pattern if necessary.

Lines shown are CUTTING LINES, however, 5/8" (1.5cm) SEAM ALLOWANCES ARE INCLUDED, unless otherwise indicated. See SEWING INFORMATION for seam allowance.

Find layout(s) by Garment/View, Fabric Width and Size. Layouts show approximate position of pattern pieces; position may vary slightly according to your pattern size.

All layouts are for with or without nap unless specified. For fabrics with nap, pile, shading or one-way design, use WITH NAP layout.

RIGHT SIDE OF PATTERN	WRONG SIDE OF PATTERN	RIGHT SIDE OF FABRIC	WRONG SIDE OF FABRIC
-----------------------	-----------------------	----------------------	----------------------

S/T = SIZE(S)/TAILLE(S)
 * = WITH NAP/AVEC SENS
 S/L = SELVAGE(S)/LISIÈRE(S)
 AS/TT = ALL SIZE(S)/TOUTES TAILLE(S)
 ** = WITHOUT NAP/SANS SENS
 F/P = FOLD/PLIURE
 CF/PT = CROSSWISE FOLD/PLIURE TRAME

Position fabric as indicated on layout. If layout shows...

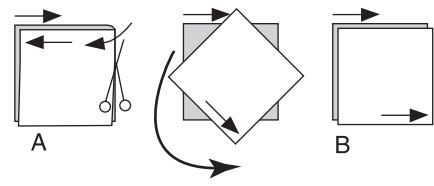
GRAINLINE—Place on straight grain of fabric, keeping line parallel to selvage or fold. ON "with nap" layout arrows should point in the same directions. (On Fur Pile fabrics, arrows point in direction of pile.)

SINGLE THICKNESS—Place fabric right side up. (For Fur Pile fabrics, place pile side down.)

DOUBLE THICKNESS

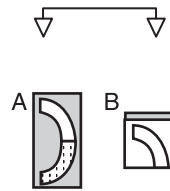
WITH FOLD—Fold fabric right sides together.

* WITHOUT FOLD—With right sides together, fold fabric CROSSWISE. Cut fold from selvage to selvage (A). Keeping right sides together, turn upper layer completely around so nap runs in the same direction as lower layer.



FOLD—Place edge indicated exactly along fold of fabric. NEVER cut on this line.

When pattern piece is shown like this...



• Cut other pieces first, allowing enough fabric to cut this piece (A). Fold fabric and cut piece on fold, as shown (B).

★ Cut piece only once. Cut other pieces first, allowing enough fabric to cut this piece. Open fabric; cut piece on single layer.

Cut out all pieces along cutting line indicated for desired size using long, even scissor strokes, cutting notches outward.

Transfer all markings and lines of construction before removing pattern tissue. (Fur Pile fabrics, transfer markings to wrong side.)

NOTE: Broken-line boxes (a! b! c!) in layouts represent pieces cut by measurements provided.

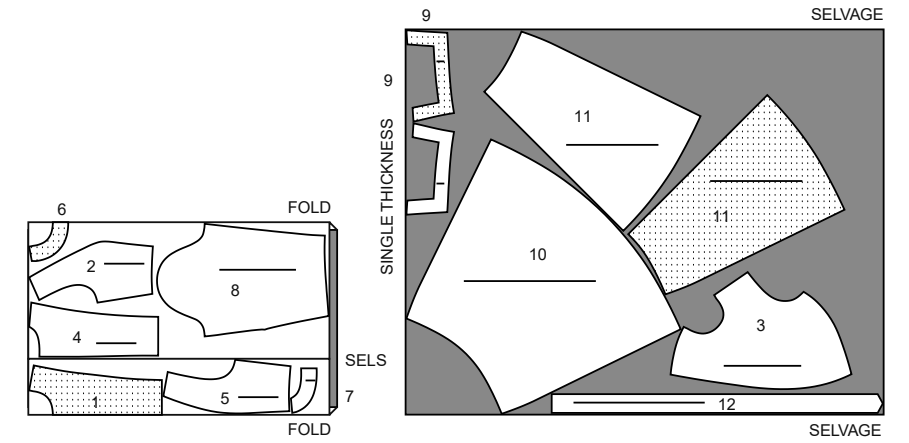
DRESS A / ROBE A

PIECES 1 2 3 4 5 6 7 8 9 10 11 12

45" (115cm) *
 AS/TT



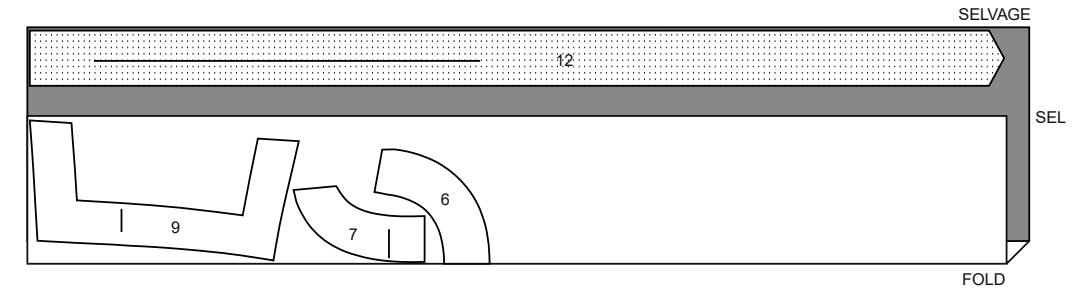
60" (150cm) *
 AS/TT



INTERFACING A / ENTOILAGE A

PIECES 6 7 9 12

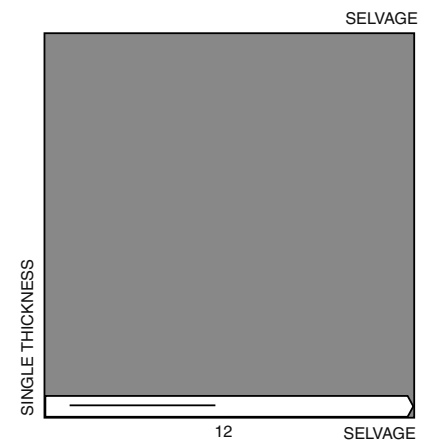
20" (51cm)
 AS/TT



BELT BACKING A,B / SANGLE POUR CEINTURE A, B

PIECE 12

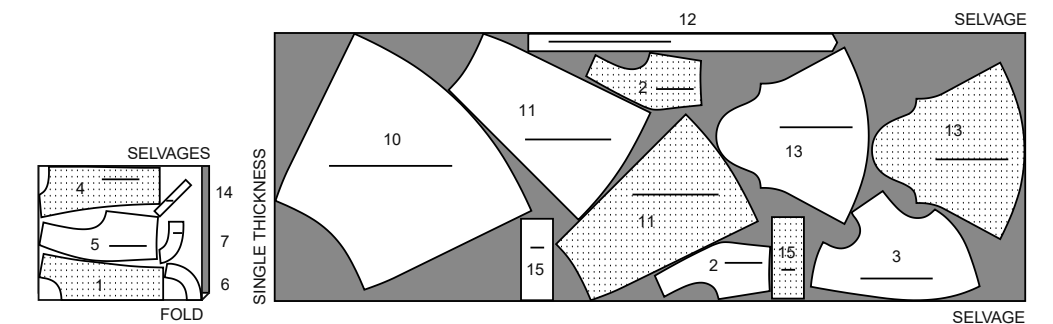
54" (137cm) *
 AS/TT



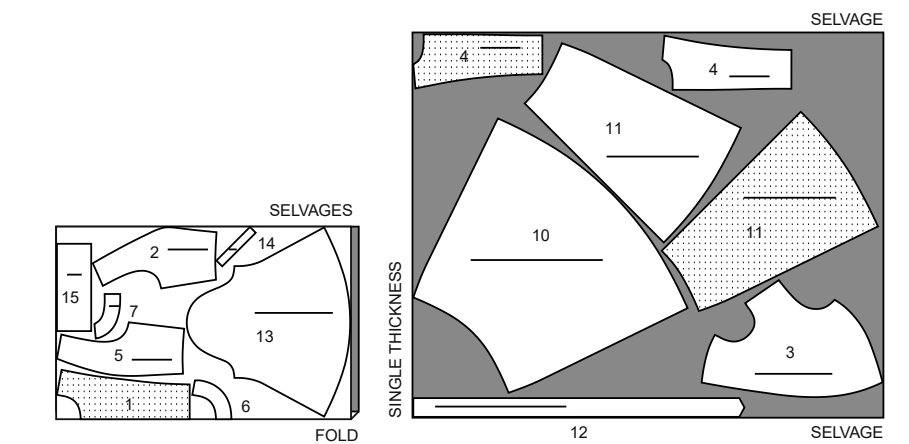
DRESS B / ROBE B

PIECES 1 2 3 4 5 6 7 10 11 12 13 14 15

45" (115cm) *
 AS/TT



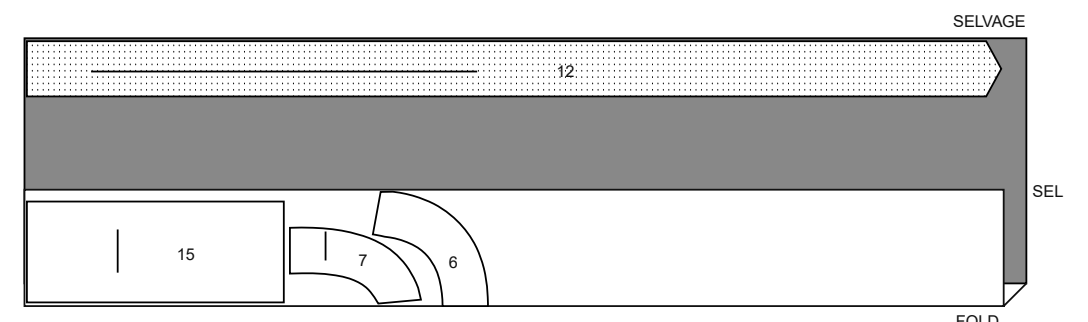
60" (150cm) *
 AS/TT



INTERFACING B / ENTOILAGE B

PIECES 6 7 12 15

20" (51cm)
 AS/TT



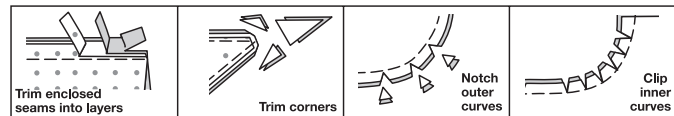
SEWING INFORMATION

5/8" (1.5cm) SEAM ALLOWANCES ARE INCLUDED,
(unless otherwise indicated)

ILLUSTRATION SHADING KEY

Right Side	Wrong Side	Interfacing	Lining	Underlining

Press as you sew. Press seams flat, then press open, unless otherwise instructed. Clip seam allowances, where necessary, so they lay flat.



GLOSSARY

Sewing methods in **BOLD TYPE** have Sewing Tutorial Video available. Scan QR CODE to watch videos:

BLINDSTITCH - See how to sew a blind stitch video.

EASE/GATHER - See sewing two row gathers video.

FINISH - See how to finish seam allowances video.

REINFORCE - See how to reinforce seams video.

STAYSTITCH - See how to do stay stitching video.

UNDERSTITCH - See how to understitch video.

SEWING TUTORIALS



Build your skills viewing short, easy-to-follow videos at simplicity.com/sewingtutorials

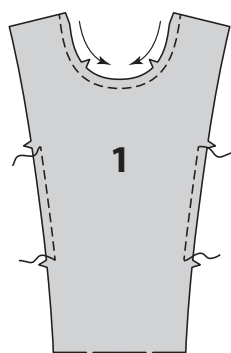
DRESS AND BELT A, B

NOTE: The first view mentioned will be illustrated unless otherwise indicated.

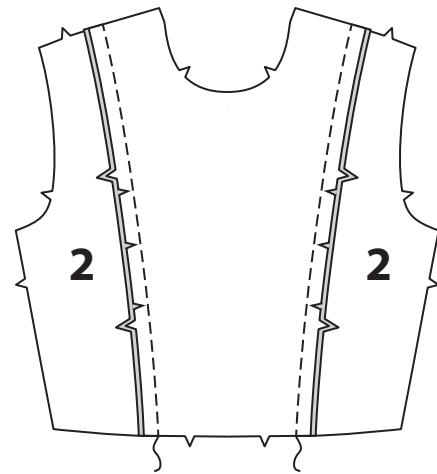
BODICE

1. STAYSTITCH neck edge of BODICE FRONT (1) 1/2" (1.3cm) from raw edge in direction of arrows.

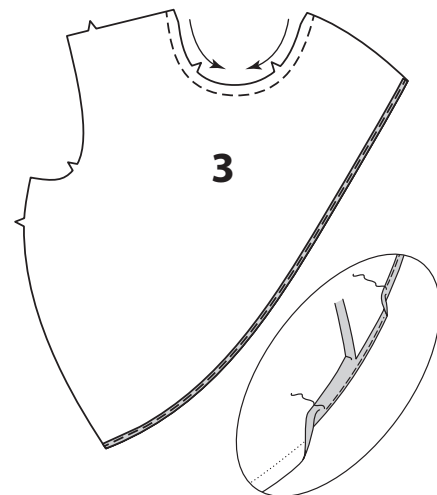
STAYSTITCH side edge between notches. Staystitching will not be shown in the following illustrations.



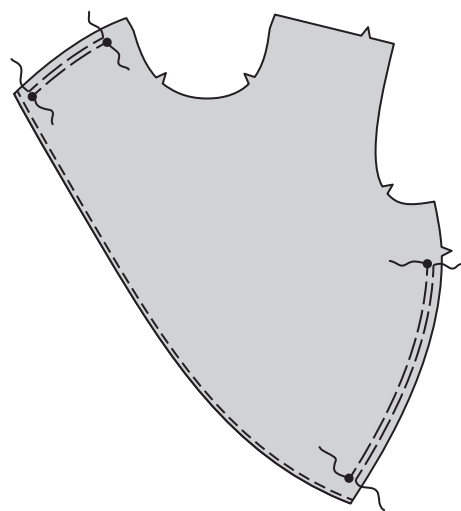
2. Pin BODICE SIDE FRONT (2) sections to bodice front, matching notches, clipping front where necessary. Stitch.



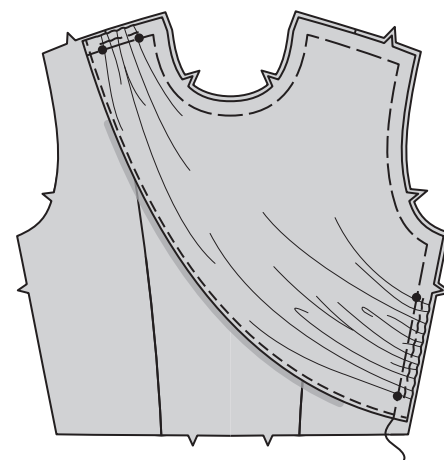
3. STAYSTITCH neck edge of FRONT DRAPE (3) in direction of arrows. To make narrow hem, press under 1/4" (6mm) on lower unmarked edge. Stitch close to pressed edge. Trim close to stitching. Press under another 1/8" (3mm) and stitch in place.



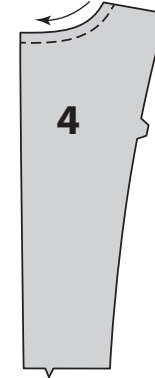
4. GATHER right shoulder edge of drape between small dots. **GATHER** left side edge between small dots.



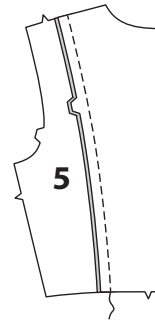
5. Pin wrong side of drape over right side of front, matching centers, notches, and small dots, having raw edges even. Adjust gathers to fit between small dots. Baste raw edges, keeping hemmed edge free.



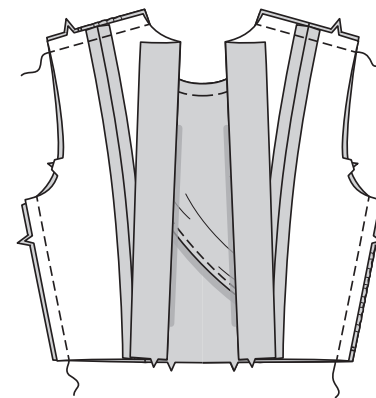
6. STAYSTITCH neck edge of BODICE BACK (4) sections in direction of arrow.



7. Pin bodice back to BODICE SIDE BACK (5), matching notches; stitch. Clip curves if necessary.

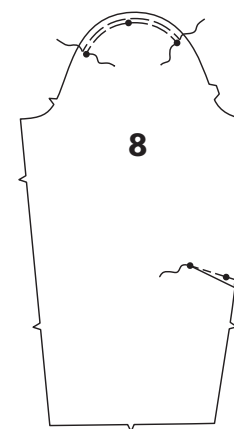


8. Stitch bodice backs to bodice front at shoulders and sides.

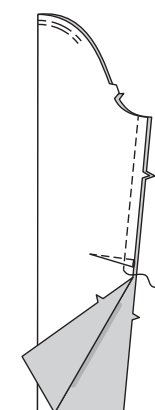


SLEEVES

9. FOR VIEW A: EASESTITCH upper edge of each SLEEVE (8) between outer small dots. To make dart, bring small dots and broken lines together. Stitch from wide end to point. Press dart down.

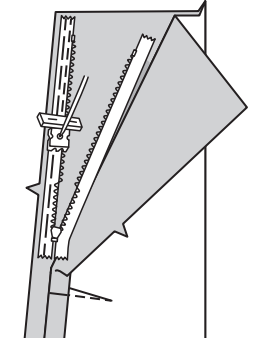


10. Pin underarm seam, matching notches. Stitch seam from upper edge to 3" (7.5cm) above lower notch.

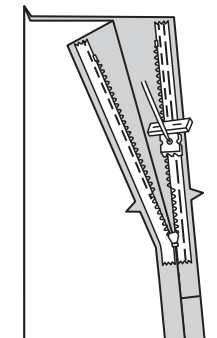


NOTE: Stitch the invisible zipper using an invisible zipper foot. The zipper is longer than the zipper opening and will be adjusted after the zipper is inserted.

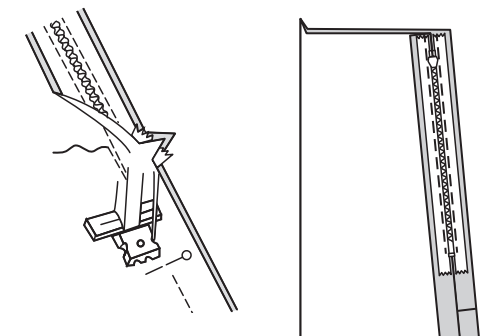
11. This zipper is sewn upside down in the underarm seam and opens from the bottom up. Turn the sleeve upside down, as shown. Open zipper and press tape using a cool iron. On OUTSIDE, pin RIGHT side of zipper face down on RIGHT side of zipper opening. Have the coil along the seam line, the tape within the seam allowance and the top stop 3/4" (2cm) above lower edge of sleeve, as shown. Hand-baste along center of tape. Position zipper foot at the top of the zipper with RIGHT groove of the foot over coil. Stitch along tape to notch. Back-stitch at notch to reinforce.



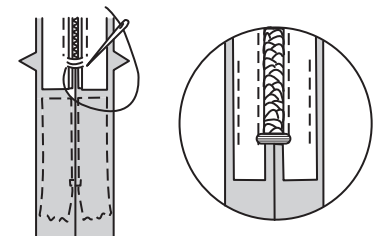
12. Pin remaining half of zipper to LEFT side of the zipper opening in same manner. Make sure upper edges of sleeve are even. Hand-baste along the center of the tape. Position zipper foot at the top of the zipper with LEFT groove over the coil. Stitch along tape to notch. Back-stitch to reinforce.



13. Close zipper and check that it is invisible from the OUTSIDE. Pull free ends of the zipper tape away from seam allowance. Pin remaining underarm seam together below zipper. Position zipper foot all the way to the LEFT so the needle goes down through the outer notch of the foot. Start stitching seam 1/4" (6mm) above lowest stitch and slightly to the LEFT. Stitch remainder of seam connecting to previous stitching.



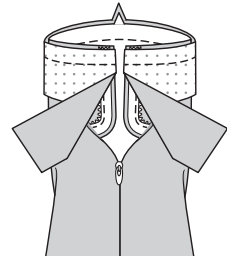
14. To shorten zipper, use a strong thread and hand-sew a few small stitches across ends of coils at end of opening. Trim away lower end of zipper tape to within 5/8" (1.5cm) of hand-stitches. If you prefer, open out each seam allowance at end of zipper and stitch tape to seam allowance.



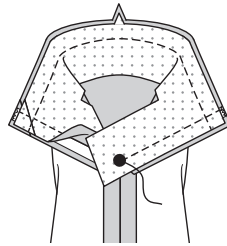
15. Apply interfacing to WRONG side of matching SLEEVE FACING (9) sections, following manufacturer's directions. **FINISH** inner unmarked edges, clipping to stitching at corners if necessary.



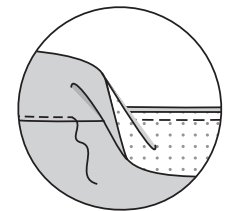
16. Open out underarm opening edges of sleeve, rolling zipper teeth away from opening edge. With RIGHT sides together, pin facing to sleeve, matching notches. Stitch notched edge. Trim seam.



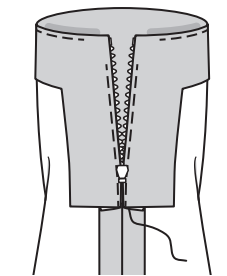
17. Pin underarm opening edges together on each side of zipper, matching large dots. Using an adjustable zipper foot, stitch 1/2" (1.3cm) from underarm edges to large dot, keeping zipper teeth free. Trim corners. Do not trim underarm edges.



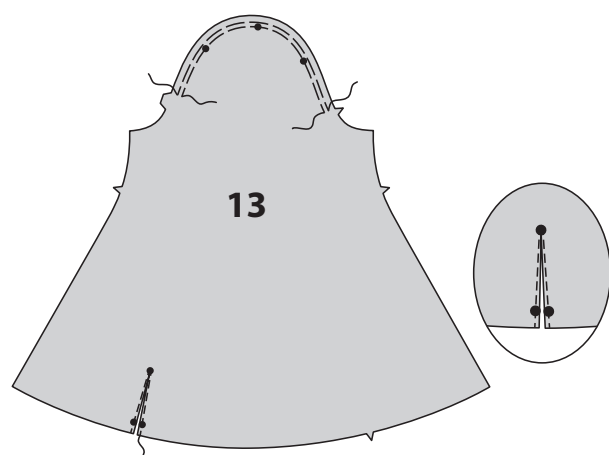
18. UNDERSTITCH facing as far as possible.



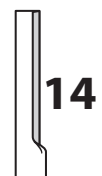
19. Turn facing and underarm opening edges to INSIDE, rolling zipper teeth back in place; press. Invisibly **BLINDSTITCH** raw edges of facing in place as far as possible.



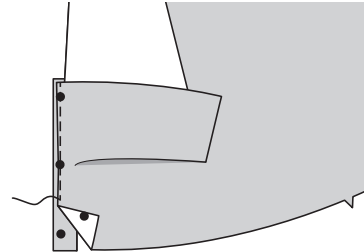
20. FOR VIEW B:
EASE upper edge of SLEEVE (13) between notches.
REINFORCE lower edge of sleeve along stitching line. Slash between stitching to inner small dot.



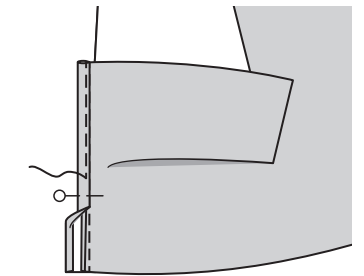
21. Turn in 1/4" (6mm) seam allowance on unmarked long edge of CONTINUOUS LAP (14). Press.



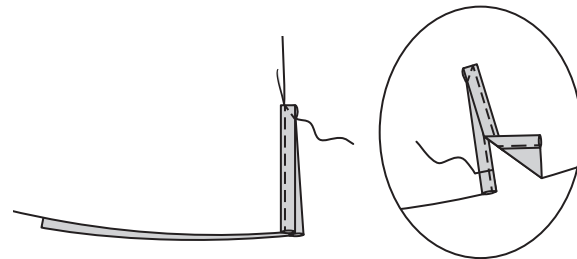
22. Spread slashed edges of sleeve apart so that they form a straight line. Pin right side of continuous lap to wrong side of sleeve, placing 1/4" (6mm) seamline along stitching, matching small dots. Stitch along stitching line.



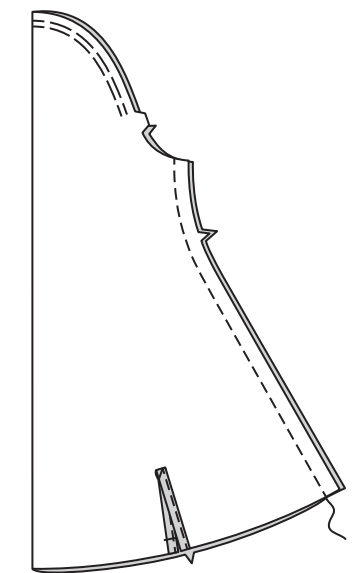
23. Press seam toward continuous lap. Turn pressed edge of continuous lap to outside, slightly over stitching. Stitch close to pressed edge.



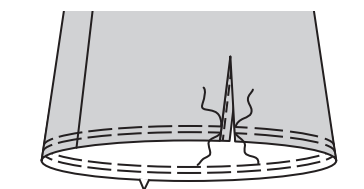
24. To keep lap in place, stitch diagonally across upper edge of lap as shown. Turn front edge of lap to INSIDE; baste in place across lower edge.



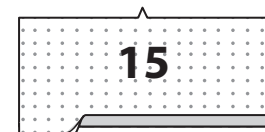
25. Stitch sleeve seam.



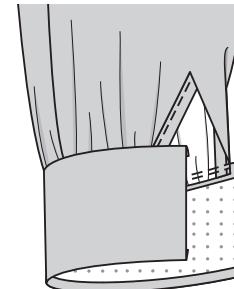
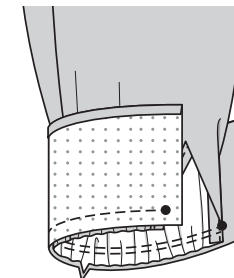
26. GATHER lower edge of sleeve.



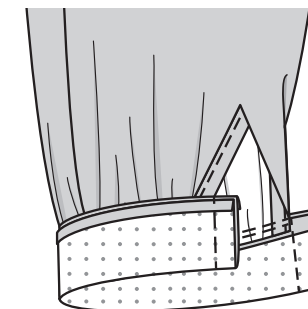
27. Apply interfacing to wrong side of CUFF (15) sections, following manufacturer's directions. Press under 1/2" (1.3cm) on unnotched edge of cuff.



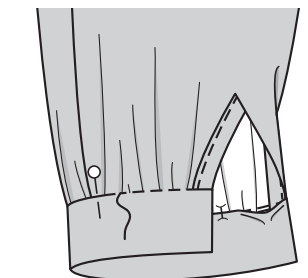
28. With RIGHT sides together, pin sleeve to cuff matching small dots. Adjust gathering stitches to fit; baste. Stitch. Press seam toward cuff, pressing cuff out.



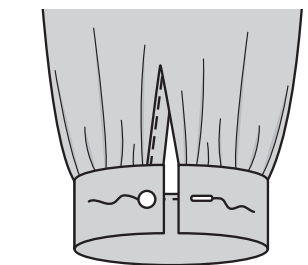
29. Fold cuff in half with RIGHT sides together. Stitch ends. Trim seams and corners.



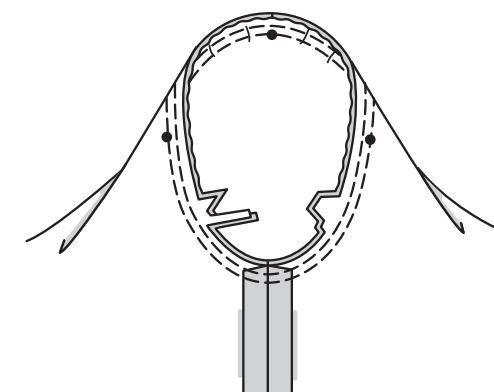
30. Turn cuff to inside along foldline; press. Pin pressed edges of cuff 1/8" (3mm) over seam, placing pins on outside. On outside, stitch in the ditch or "groove" of the seam, catching in pressed edge on inside.



31. Make buttonhole at marking. On OUTSIDE, sew button to back end of cuff at small dot.

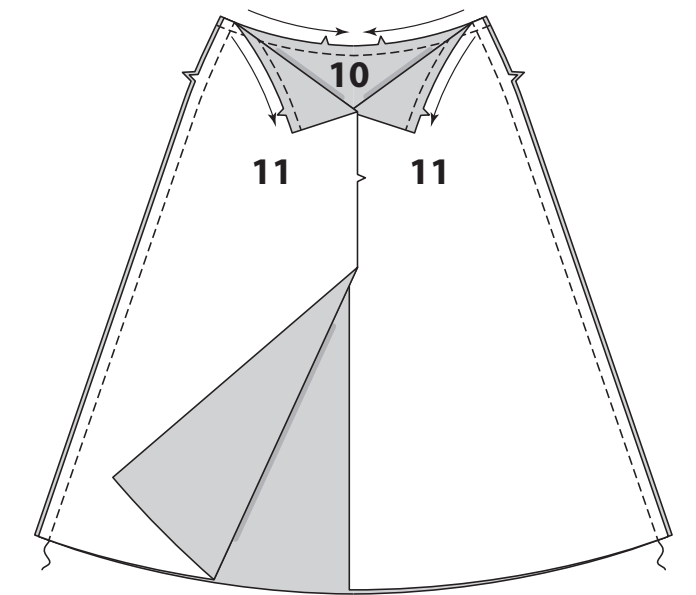


32. FOR VIEWS A, B:
With right sides together, pin sleeve into armhole, matching center small dot to shoulder seam. Adjust ease. Baste. Stitch. Stitch again 1/4" (6mm) away in seam allowance. Trim close to second stitching. Press seam allowances flat. Turn seam allowances toward sleeve.

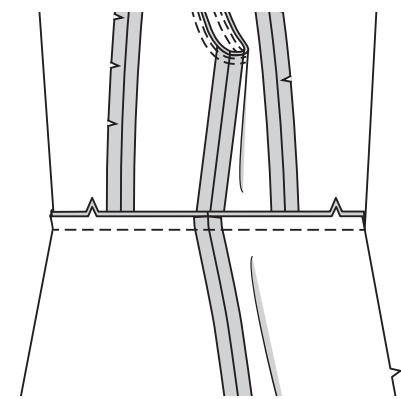


SKIRT AND STITCHING SKIRT TO BODICE

33. STAYSTITCH upper edge of SKIRT FRONT (10) and SKIRT BACK (11) sections in direction of arrows. Stitch backs to front at sides.



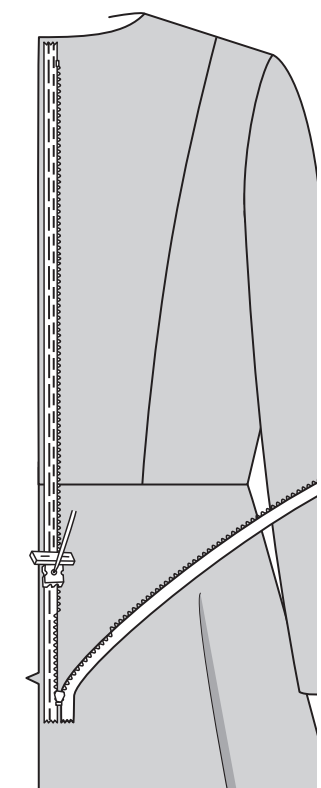
34. Pin skirt to lower edge of bodice, matching centers and side seams. Stitch. Press seam up.



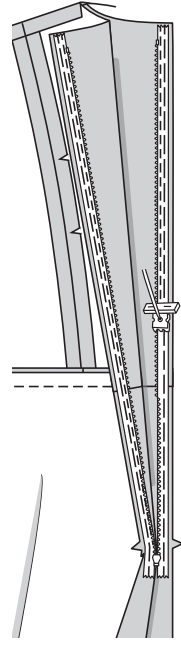
ZIPPER

NOTE: Stitch the invisible zipper using an invisible zipper foot.

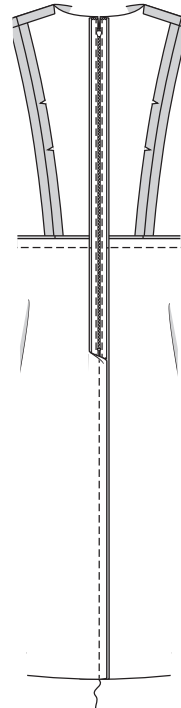
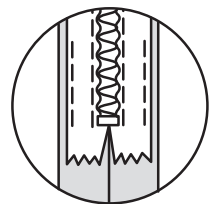
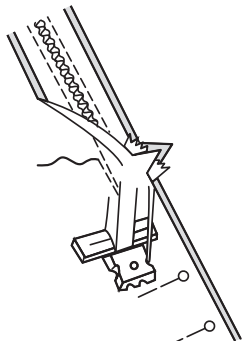
35. Open zipper and press tape using a cool iron. On OUTSIDE, pin RIGHT side of zipper face down on RIGHT side of zipper opening. Have the coil along the seam line, the tape within the seam allowance and top edge of zipper tape 1/4" (6mm) below upper edge, as shown. Hand-baste along center of tape. (Zipper is lowered because we are adding a hook and eye). Position zipper foot at top of zipper with RIGHT groove of foot over coil. Stitch along tape to the notch. Back-stitch to reinforce.



36. Pin remaining half of the zipper to the LEFT side of the zipper opening in same manner. Make sure upper and lower edges of dress are even and that waist seams match. Hand-baste along center of tape. Position zipper foot at the top of the zipper with LEFT groove over the coil. Stitch along tape to notch. Back-stitch to reinforce.

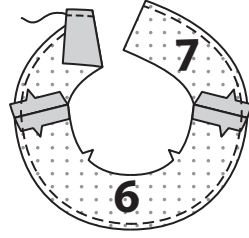


37. Close zipper and check that it is invisible from the OUTSIDE. Pull free ends of zipper tape away from seam allowance. Pin remaining center back seam together below zipper. Position zipper foot all the way to the LEFT so the needle goes down through the outer notch of the foot. Start stitching seam 1/4" (6mm) above lowest stitch and slightly to the LEFT. Stitch seam for about 3" (7.5cm). Stitch remainder of seam using your regular presser foot. If you prefer, open out each seam allowance at end of zipper and stitch tape to seam allowance.

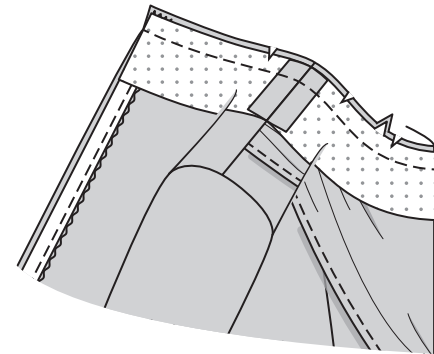


FACING

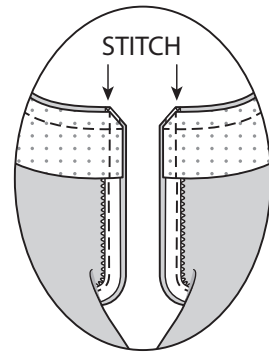
38. Apply interfacing to wrong side of FRONT FACING (6) and BACK FACING (7) sections, following manufacturer's directions. **FINISH** lower unnotched edge.



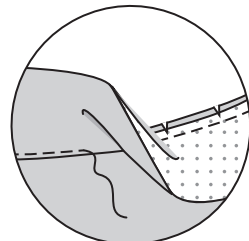
39. Open out center back opening edges of dress, rolling zipper teeth away from opening edge. With RIGHT sides together, pin facing to neck edge, matching centers and side seams. Stitch upper edge. Trim seam; clip curves.



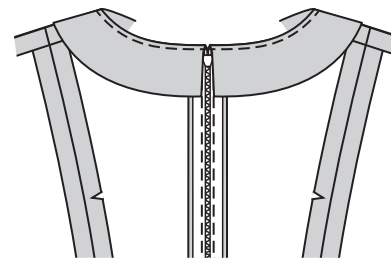
40. Pin back opening edges together. Using an adjustable zipper foot, stitch across facing 1/2" (1.3cm) from back edges, keeping zipper teeth free. Trim corners; not trim center back edges.



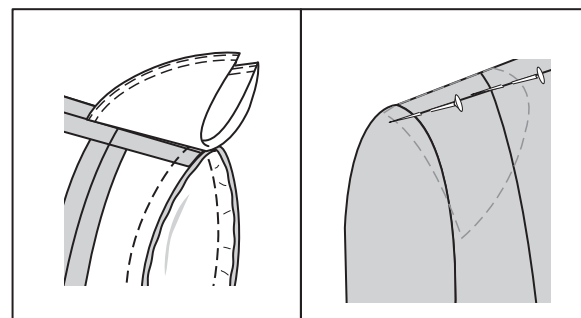
41. UNDERSTITCH facing as far as possible.



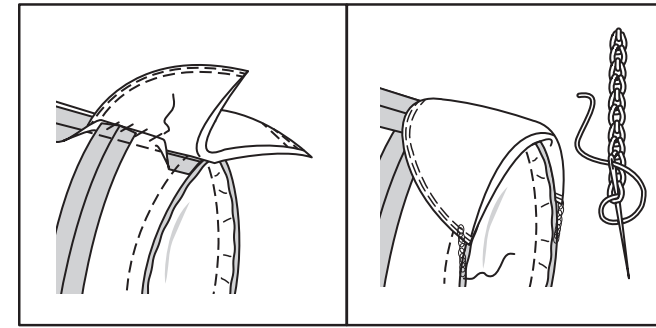
42. Turn facing and back edges to inside, rolling zipper teeth back in place; press.



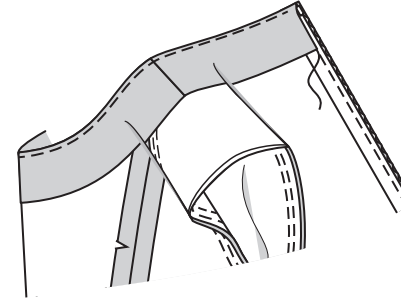
43. Try on dress for shoulder pad placement. Pin to dress under neck facing, extending outer edge about 5/8" beyond armhole seam as shown, or as desired.



44. Sew pad to shoulder seam allowance. Tack ends to armhole seam using a chain stitch, as shown, or as you prefer.

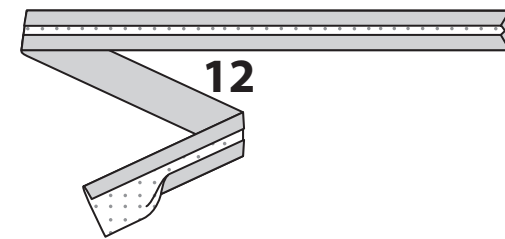


45. Invisibly **BLINDSTITCH** raw edges of facing in place.

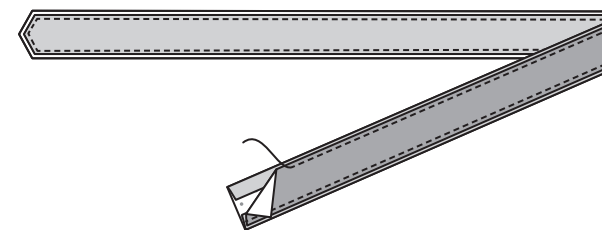
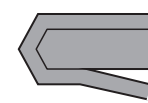


BELT AND THREAD LOOPS

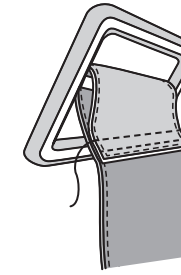
46. Fuse interfacing to wrong side of BELT (12) section cut of fabric. Press under seam allowances on long edges and pointed end of belt, as shown.



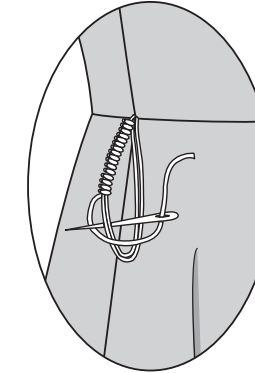
47. Trim away seam allowances on long and pointy edges of belt backing section; do not trim straight end. Pin backing to belt, having wrong sides together and edges even. Stitch close to long edges and pointed end.



48. Cover buckle following manufacturer's directions. Slip straight end of belt through buckle, turning under along foldline. Stitch across end and again 1/4" (6mm) away.

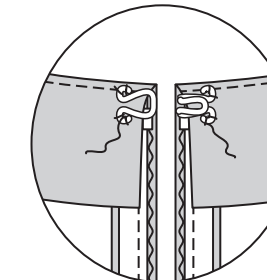


49. On outside, make a thread loop at sides at waist seam, as shown, making it large enough for belt to pass through.



FINISHING

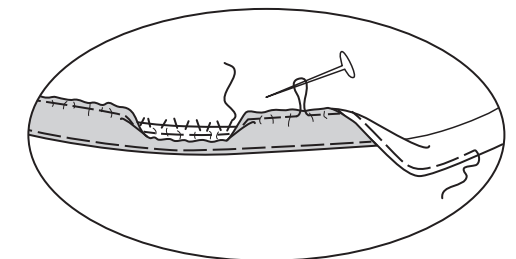
50. Sew hook and eye to back opening edges above zipper, as shown.



NOTE: Allow dress to hang for 24 hours before hemming to permit bias edges to set.

51. Mark length. Press up hem along marking. Baste close to fold. Mark depth of hem, allowing 1-1/2" (3.8cm). To ease in fullness, stitch 1/4" (6mm) from raw edge, using long machine stitch. Pull up machine stitching so hem lays flat.

Press, shrinking in fullness if possible. **FINISH** raw edge. Fold hem back and **BLINDSTITCH**.



FRANÇAIS

PLANS DE COUPE



Indique: pointe de poitrine, ligne de taille, de hanches et/ou avantbras. Ces mesures sont basées sur la circonférence du vêtement fini. (Mesures du corps + Aisance confort + Aisance mode) Ajuster le patron si nécessaire.

Les lignes épaisses sont les LIGNES DE COUPE, cependant, des rentrés de 1.5cm sont compris, sauf si indiqué différemment. Voir EXPLICATIONS DE COUTURE pour largeur spécifiée des rentrés.

Choisir le(s) plan(s) de coupe selon modèle/largeur du tissu/taille. Les plans de coupe indiquent la position approximative des pièces et peut légèrement varier selon la taille du patron.

Les plans de coupe sont établis pour tissu avec/sans sens. Pour tissu avec sens, pelucheux ou certains imprimés, utiliser un plan de coupe AVEC SENS.

ENDROIT DU PATRON	ENVERS DU PATRON	ENDROIT DU TISSU	ENVERS DU TISSU
-------------------	------------------	------------------	-----------------

S/T = SIZE(S)/TAILLE(S)
* = WITH NAP/AVEC SENS
S/L = SELVAGE(S)/LISIÈRE(S)
AS/TT = ALL SIZE(S)/TOUTES TAILLE(S)
** = WITHOUT NAP/SANS SENS
F/P = FOLD/PLIURE
CF/PT = CROSSWISE FOLD/PLIURE TRAME

Disposer le tissu selon le plan de coupe. Si ce dernier indique...

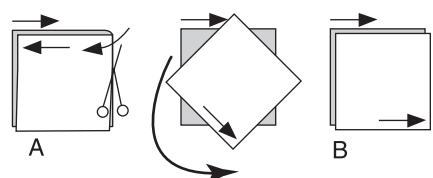
DROIT FIL—A placer sur le droit fil du tissu, parallèlement aux lisières ou au pli. Pour plan "avec sans," les flèches seront dirigées dans la même direction. (Pour fausse fourrure, placer la pointe de la flèche dans le sens descendant des poils.)

SIMPLE EPAISSEUR—Placer l'endroit sur le dessus. (Pour fausse fourrure, placer le tissu l'endroit dessous.)

DOUBLE EPAISSEUR

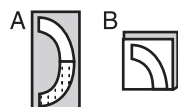
AVEC PLIURE—Placer endroit contre endroit.

* SANS PLIURE—Plier le tissu en deux sur la TRAME, endroit contre endroit. Couper à la pliure, de lisière à lisière (A). Placer les 2 épaisseurs dans le même sens du tissu, endroit contre endroit (B).



PLIURE—Placer la ligne du patron exactement sur la pliure NE JAMAIS COUPER sur cette ligne.

Si la pièce se présente ainsi...
• Couper d'abord les autres pièces, réservant du tissu (A). Plier le tissu et couper la pièce sur la pliure, comme illustré (B).



★ Couper d'abord les autres pièces, réservant pour la pièce en question. Déplier le tissu et couper la pièce sur une seule épaisseur.

Couper régulièrement les pièces le long de la ligne de coupe indiquée pour la taille choisie, coupant les crans vers l'extérieur.

Marquer repères et lignes avant de retirer le patron. (Pour fausse fourrure, marquer sur l'envers du tissu.)

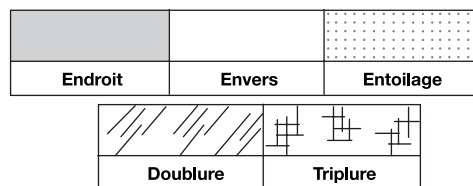
NOTE: Les parties encadrées avec des pointillées sur les plans de coupe (a! b! c!) représentent les pièces coupées d'après les mesures données.

EXPLICATIONS DE COUTURE

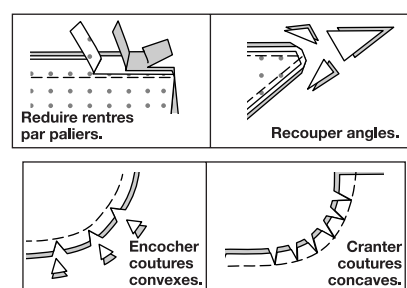
RENTRES DE COUTURE COMPRIS

Les rentrés sont tous de 1.5cm, sauf si indiqué différemment.

LEGENDE DES CROQUIS



Au fur et à mesure de l'assemblage, repasser les rentrés ensemble puis ouverts, sauf si contre indiqué. Pour aplatir les coutures, cranter les rentrés où nécessaire.



GLOSSAIRE

Les termes de couture imprimés en **CARACTÈRES GRAS** ont l'aide d'une Vidéo de Tutoriel de couture. Scannez le CODE QR pour regarder les vidéos :

POINTS INVISIBLES – Reportez-vous à la vidéo pour faire des points invisibles.

SOUTENIR/FRONCER – reportez-vous à la vidéo coudre deux rangées de fronces.

FINIR - reportez-vous à la vidéo comment faire la finition des valeurs de couture.

RENFORCER – Reportez-vous à la vidéo pour renforcer les coutures.

PIQÛRE DE SOUTIEN - reportez-vous à la vidéo faire une piqûre de soutien.

SOUS-PIQUER - reportez-vous à la vidéo comment faire une sous-piqûre.

TUTORIELS DE COUTURE



Développez vos compétences en regardant des vidéos courtes et faciles à suivre sur simplicity.com/sewingtutorials.

ROBE ET CEINTURE A, B

NOTE : Les croquis montrent le premier modèle, sauf indiqué différemment.

CORSAGE

1. Faire une **PIQÛRE DE SOUTIEN** sur le bord de l'encolure du **CORSAGE DEVANT (1)** à 1.3 cm du bord non fini dans le sens des flèches.

Faire une **PIQÛRE DE SOUTIEN** sur le bord du côté entre les encoches.

La piqûre de soutien n'apparaîtra pas dans les croquis suivants.

2. Épingler les pièces du **CORSAGE CÔTÉ DEVANT (2)** sur le corsage devant, en faisant coïncider les encoches et en crantant le devant si nécessaire. Piquer.

3. Faire une **PIQÛRE DE SOUTIEN** sur le bord de l'encolure du **DRAPÉ DEVANT (3)** dans le sens des flèches.

Pour faire un ourlet étroit, rentrer au fer 6 mm sur le bord inférieur sans marque.

Piquer près du bord pressé. Égaliser près de la piqûre.

Rentrer au fer d'autres 3 mm et piquer en place.

4. FRONCER le bord de l'épaule droit du drapé entre les petits cercles.

FRONCER le bord du côté gauche entre les petits cercles.

5. Épingler l'envers du drapé par-dessus le côté droit du devant, en faisant coïncider les milieux, les encoches et les petits cercles et ayant les bords non finis au même niveau. Tirer sur le fil de fronces pour ajuster entre les petits cercles. Bâtir les bords non finis, en maintenant le bord ourlé libre.

6. Faire une **PIQÛRE DE SOUTIEN** sur le bord de l'encolure des pièces du **CORSAGE DOS (4)** dans le sens de la flèche.

7. Épingler le corsage dos sur le **CORSAGE CÔTÉ DOS (5)**, en faisant coïncider les encoches ; piquer. Cranter les courbes si nécessaire.

8. Piquer les corsages dos et le corsage devant sur les épaules et les côtés.

MANCHES

9. POUR LE MODÈLE A : SOUTENIR le bord supérieur de chaque **MANCHE (8)** entre les petits cercles extérieurs.

Pour faire la pince, amener les petits cercles et les lignes pointillées l'une sur l'autre. Piquer depuis l'extrémité la plus large jusqu'à la pointe.

Presser la pince vers le bas.

10. Épingler la couture de dessous de bras, en faisant coïncider les encoches.

Piquer la couture depuis le bord supérieur jusqu'à 7.5 cm au-dessus de l'encoche inférieure.

NOTE : Piquer la fermeture à glissière invisible en utilisant un pied à fermeture.

La fermeture est plus longue que l'ouverture de la fermeture et sera ajustée après insérer la fermeture.

11. Cette fermeture est cousue à l'envers dans la couture de dessous de bras et s'ouvre depuis la partie inférieure vers le haut. Retournez la manche à l'envers, comme illustré.

Ouvrir la fermeture et presser le ruban à basse température. Sur l'**ENDROIT**, épingler le côté **DROIT** de la fermeture vers le bas sur le côté **DROIT** de l'ouverture de la fermeture. Ayez la spirale le long de la ligne de couture, le ruban sur la valeur de couture et l'arrêt supérieur à 2 cm au-dessus du bord inférieur de la manche, comme illustré.

Bâtir à la main au centre du ruban. Placer le pied à fermeture en haut de la fermeture avec la rainure **DROITE** du pied par-dessus la spirale. Piquer sur le ruban jusqu'à l'encoche. Piquer au point arrière pour renforcer.

12. Épingler de la même façon l'autre moitié de la fermeture sur le côté **GAUCHE** de l'ouverture de la fermeture. Assurez-vous que les bords supérieurs de la manche soient au même niveau. Bâtir à la main au centre du ruban. Placer le pied à fermeture en haut de la fermeture avec la rainure **GAUCHE** par-dessus la spirale. Piquer sur le ruban jusqu'à l'encoche. Piquer au point arrière pour renforcer.

13. Fermer la fermeture et vérifier qu'elle ne soit pas visible de l'**ENDROIT**. Tirer les extrémités libres du ruban de la fermeture à l'opposé de la valeur de couture. Épingler la couture restante du dessous de bras ensemble au-dessous de la fermeture. Placer le pied à fermeture vers la **GAUCHE** de sorte que l'aiguille descende à travers l'encoche extérieure du pied. Commencer à piquer à 6 mm au-dessus du point le plus bas et légèrement vers la **GAUCHE**.

Piquer le reste de la couture en raccordant avec la piqûre précédente.

14. Pour raccourcir la fermeture à glissière, utiliser du fil solide et coudre à la main quelques petits points à travers les bouts des spirales au bas de l'ouverture. Recouper l'extrémité inférieure du ruban de la fermeture jusqu'à 1.5 cm des points à la main. Si vous préférez, déplier chaque valeur de couture au bas de la fermeture et piquer le ruban sur celle-là.

15. Poser l'entoilage sur l'**ENVERS** des pièces correspondantes de la **PAREMENTURE DE MANCHE (9)**, en suivant la notice d'utilisation.

FINIR les bords intérieurs sans marque, en crantant vers la piqûre sur les coins si nécessaire.

16. Déplier les bords de l'ouverture du dessous de bras de la manche, en déroulant les dents de la fermeture à l'opposé du bord de l'ouverture. **ENDROIT CONTRE ENDROIT**, épingler la parementure sur la manche, en faisant coïncider les encoches. Piquer le bord à encoche. Égaliser la couture.

17. Épingler les bords de l'ouverture du dessous de bras ensemble sur chaque côté de la fermeture, en faisant coïncider les grands cercles.

En utilisant un pied à fermeture réglable, piquer à 1.3 cm des bords du dessous de bras jusqu'au grand cercle, en maintenant les dents de la fermeture libres.

Biaiser les coins. Ne pas recouper les bords du dessous de bras.

18. SOUS-PIQUER la parementure aussi loin que possible.

19. Retourner la parementure et les bords de l'ouverture du dessous de bras vers l'**INTÉRIEUR**, en déroulant les dents de la fermeture en place ; presser.

Coudre aux **POINTS INVISIBLES** les bords non finis de la parementure en place aussi loin que possible.

20. POUR LE MODÈLE B : SOUTENIR le bord supérieur de la **MANCHE (13)** entre les encoches.

RENFORCER le bord inférieur de la manche le long de la ligne de piqûre.

Faire une entaille entre la piqûre et le petit cercle intérieur.

21. Replier la valeur de couture de 6 mm sur le long bord sans marque de la SOUS-PATTE (14). Presser.

22. Séparer les bords coupés de la manche de façon qu'ils forment une ligne droite.
Épingler l'endroit de la sous-patte sur l'envers de la manche, en plaçant la ligne de couture de 6 mm le long de la piqûre, en faisant coïncider les petits cercles.
Piquer sur la ligne de piqûre.

23. Presser la couture vers la sous-patte.
Retourner le bord pressé de la sous-patte vers l'extérieur, légèrement par-dessus la piqûre.
Piquer près du bord pressé.

24. Pour maintenir la sous-patte en place, piquer en diagonale à travers le bord supérieur de la sous-patte, comme illustré.
Retourner le bord du devant de la sous-patte vers l'INTÉRIEUR ; bâtir en place à travers le bord inférieur.

25. Piquer la couture de la manche.

26. FRONCER le bord inférieur de la manche.

27. Poser l'entoilage sur l'envers des pièces du POIGNET (15), en suivant la notice d'utilisation.
Rentrer au fer 1.3 cm sur le bord sans encoche du poignet.

28. ENDROIT CONTRE ENDROIT, épingler la manche sur le poignet en faisant coïncider les petits cercles.
Tirer sur le fil de fronces pour ajuster ; bâtir. Piquer.
Presser la couture vers le poignet, en pressant le poignet vers l'extérieur.

29. Plier le poignet en deux ENDROIT CONTRE ENDROIT. Piquer les extrémités. Égaliser les coutures et biaiser les coins.

30. Retourner le poignet vers l'intérieur le long de la ligne de pliure ; presser.
Épingler les bords pressés du poignet 3 mm par-dessus la couture, en plaçant les épingles sur l'endroit.
Sur l'endroit, piquer dans le sillon de la couture, en saisissant le bord pressé sur l'envers.

31. Faire la boutonnière sur la marque.
Sur l'ENDROIT, coudre le bouton sur l'extrémité du dos du poignet sur le petit cercle.

32. POUR LES MODÈLES A, B : Endroit contre endroit, épingler la manche sur l'emmanchure, en faisant coïncider le petit cercle du milieu avec la couture d'épaule. Distribuer l'ampleur. Bâtir. Piquer, puis piquer à 6 mm de la valeur de couture. Égaliser près de la seconde piqûre.
Presser les valeurs de couture à plat. Retourner les valeurs de couture vers la manche.

JUPE ET PIQUÛRE DE LA JUPE AU CORSAGE

33. Faire une **PIQUÛRE DE SOUTIEN** sur le bord supérieur des pièces de la JUPE DEVANT (10) et de la JUPE DOS (11) dans le sens des flèches. Piquer les dos et le devant sur les côtés.

34. Épingler la jupe sur le bord inférieur du corsage, en faisant coïncider les milieux et les coutures latérales. Piquer.
Relever la couture au fer.

FERMETURE À GLISSIÈRE

NOTE : Piquer la fermeture à glissière invisible en utilisant un pied à fermeture invisible.

35. Ouvrir la fermeture et presser le ruban à basse température.
Sur l'ENDROIT, épingler le côté DROIT de la fermeture vers le bas sur le côté DROIT de l'ouverture de la fermeture. Ayez la spirale le long de la ligne de couture, le ruban sur la valeur de couture et l'arrêt supérieur du ruban de la fermeture à 6 mm au-dessous du bord supérieur, comme illustré. Bâtir à la main au centre du ruban. (La fermeture est baissée parce qu'on ajoute un crochet).
Placer le pied à fermeture en haut de la fermeture avec la rainure DROITE du pied par-dessus la spirale. Piquer sur le ruban jusqu'à l'encoche. Piquer au point arrière pour renforcer.

36. Épingler de la même façon l'autre moitié de la fermeture sur le côté GAUCHE de l'ouverture de la fermeture. Assurez-vous que les bords supérieur et inférieur de la robe soient au même niveau et que les coutures de taille coïncident. Bâtir à la main au centre du ruban.
Placer le pied à fermeture en haut de la fermeture avec la rainure GAUCHE par-dessus la spirale. Piquer sur le ruban jusqu'à l'encoche. Piquer au point arrière pour renforcer.

37. Fermer la fermeture et vérifier qu'elle ne soit pas visible de l'ENDROIT. Tirer les extrémités libres du ruban de la fermeture à l'opposé de la valeur de couture. Épingler la couture restante du milieu dos ensemble au-dessous de la fermeture. Placer le pied à fermeture vers la GAUCHE de sorte que l'aiguille descende à travers l'encoche extérieure du pied. Commencer à piquer à 6 mm au-dessus du point le plus bas et légèrement vers la GAUCHE. Piquer la couture sur environ 7.5 cm. Piquer le reste de la couture en utilisant un pied-de-biche régulier.
Si vous préférez, déplier chaque valeur de couture au bas de la fermeture et piquer le ruban sur celle-là.

PAREMENTURE

38. Poser l'entoilage sur l'envers des pièces de la PAREMENTURE DEVANT (6) et de la PAREMENTURE DOS (7), en suivant la notice d'utilisation.
FINIR le bord inférieur sans encoche.

39. Ouvrir les bords de l'ouverture du milieu du dos de la robe, en déroulant les dents de la fermeture à l'opposé du bord de l'ouverture. ENDROIT CONTRE ENDROIT, épingler la parementure sur le bord de l'encolure, en faisant coïncider les milieux et les coutures latérales. Piquer le bord supérieur.
Égaliser la couture ; cranter les courbes.

40. Épingler ensemble les bords de l'ouverture du dos.
En utilisant un pied à fermeture réglable, piquer à travers la parementure à 1.3 cm des bords du dos, en maintenant les dents de la fermeture libres. Biaiser les coins ; ne pas couper les bords du milieu du dos.

41. SOUS-PIQUER la parementure aussi loin que possible.

42. Retourner la parementure vers les bords du dos vers l'intérieur, en déroulant les dents de la fermeture en place ; presser.

43. Essayer la robe pour l'emplacement de l'épaulette. Épingler sur la robe au-dessous de la parementure d'encolure, en dépassant le bord extérieur sur environ 1.5 cm au-delà de la couture d'emmanchure comme illustré ou comme vous désirez.

44. Coudre l'épaulette sur la valeur de couture d'épaule. Fixer les extrémités sur la couture d'emmanchure en utilisant un point de chaînette, comme illustré ou comme vous préférez.

45. Coudre aux **POINTS INVISIBLES** les bords non finis de la parementure en place.

CEINTURE ET PASSANTS

46. Faire adhérer l'entoilage sur l'envers de la pièce de la CEINTURE (12) coupée en tissu.
Rentrer au fer les valeurs de couture sur les longs bords et l'extrémité pointue de la ceinture, comme illustré.

47. Recouper les valeurs de couture sur les longs bords pointus de la pièce de sangle pour ceinture ; ne pas couper l'extrémité droite.
Épingler la sangle sur la ceinture, envers contre envers et ayant les bords non finis au même niveau. Piquer près des longs bords et de l'extrémité pointue.

48. Recouvrir la boucle en suivant la notice d'utilisation.
Glisser l'extrémité droite de la ceinture dans la boucle, en rentrant le long de la ligne de pliure.
Piquer à travers l'extrémité et de nouveau à 6 mm.

49. Sur l'endroit, faire un passant sur les côtés sur la couture de taille, comme illustré, assez large pour faire passer la ceinture.

FINITION

50. Coudre l'agrafe sur les bords de l'ouverture du dos au-dessus de la fermeture, comme illustré.

NOTE : Suspendre la jupe pendant 24 heures avant d'ourler pour permettre les bords en biais de se fixer.

51. Marquer la longueur.
Relever au fer un ourlet le long de la marque. Bâtir près de la pliure. Marquer la profondeur de l'ourlet, en laissant 3.8 cm. Pour distribuer l'ampleur, piquer à 6 mm du bord non fini à grands points. Tirer sur la piqûre de la machine de sorte que l'ourlet reste à plat.
Presser, en rétrécissant l'ampleur si possible.
FINIR le bord non fini.
Plier l'ourlet et coudre aux **POINTS COULÉS**.