

VOGUE 7818 PATTERN

1. Compare body measurements with those on the pattern envelope. Make alterations if necessary, before you cut.

2. Test fabric for reaction to heat and moisture, using steam iron. Straighten ends when necessary.

3. Choose cutting layout for Version, width of fabric and size.

For fabric with nap, shading or one-way design, use "With Nap" layout.

4. Prepare fabric for cutting as indicated on layouts:

For double thickness, fold fabric right sides together.

For single thickness, place fabric right side up.

For pattern pieces to be placed on fold, fabric must be folded on lengthwise or crosswise grain.

PATTERN PIECES SHADED IN THE LAYOUTS ARE TO BE PLACED PRINTED SIDE DOWN

5. Pin pattern to fabric with grainline markings parallel to selvage. Cut on cutting lines.

6. Transfer all construction lines and symbols to fabric or underlining when used.

A 5/8" SEAM ALLOWANCE GIVEN ON ALL VOGUE PATTERNS UNLESS OTHERWISE INDICATED

PATTERN MARKINGS

SCISSORS
indicate exact **CUTTING LINE**

PRESSER FOOT
indicates exact **STITCHING LINE**

Match **NOTCHES**
with corresponding numbers

Match **LARGE ●'s, SMALL ●'s, ■'s, ▲'s**, accurately

ADJUSTMENT LINE
indicates where to lengthen or shorten pattern

Sketch indicates exact length of **BUTTONHOLE** and exact size of **BUTTON**

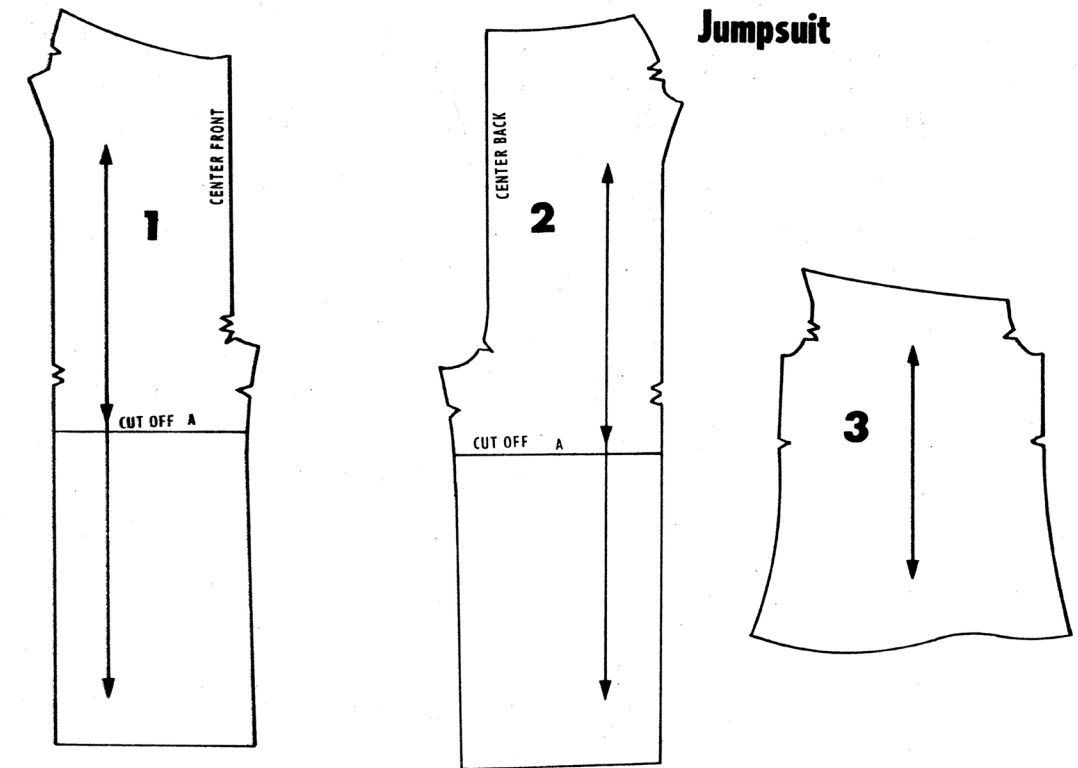
LAYOUT PIECE REQUIREMENTS

JUMPSUIT A OR B
Use pieces 1, 2 and 3

PATTERN PIECE IDENTIFICATION

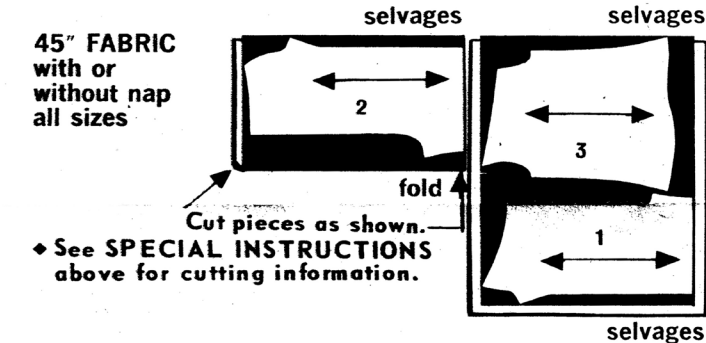
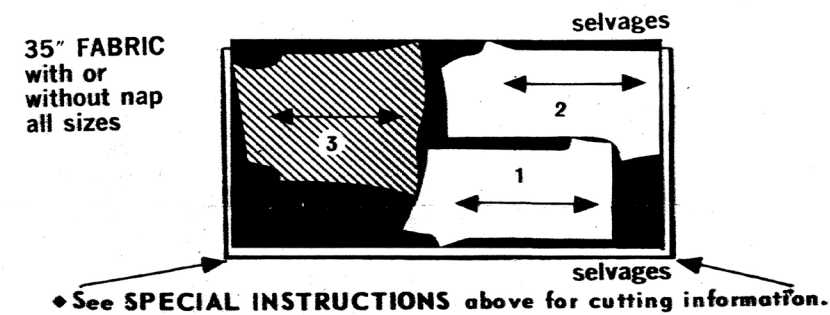
1. Front
2. Back
3. Sleeve

PATTERN PIECES

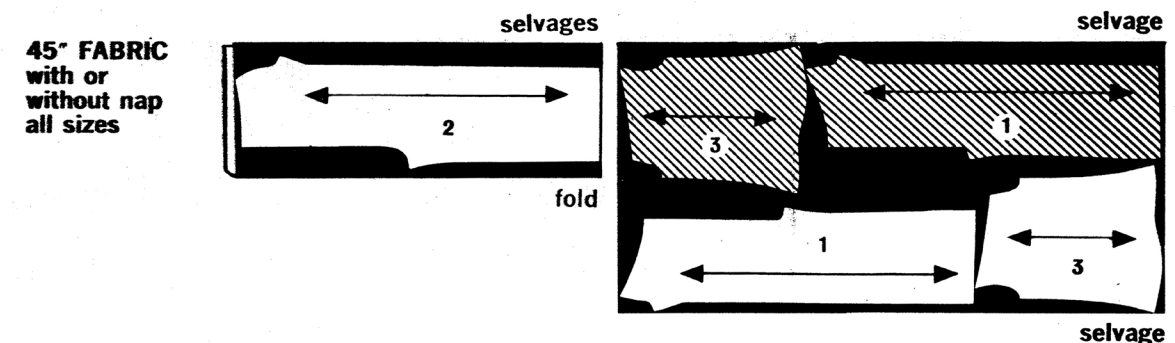
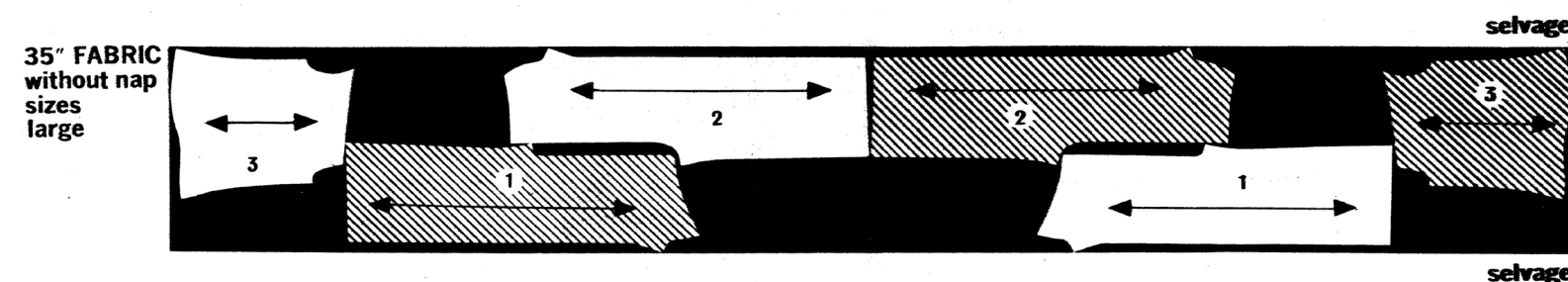
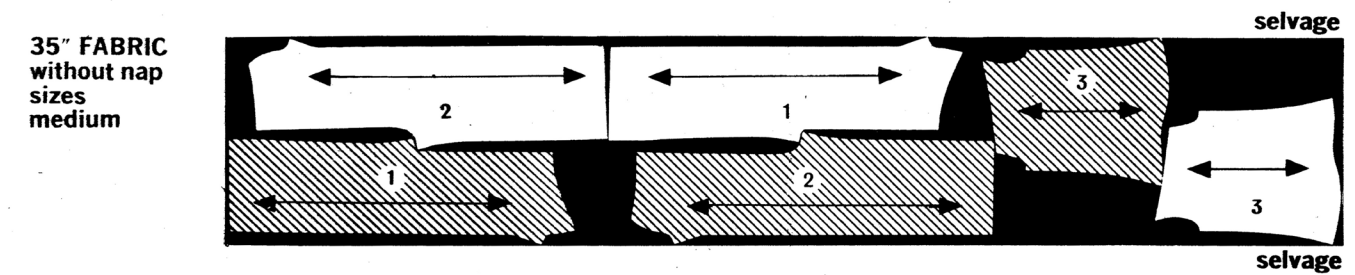
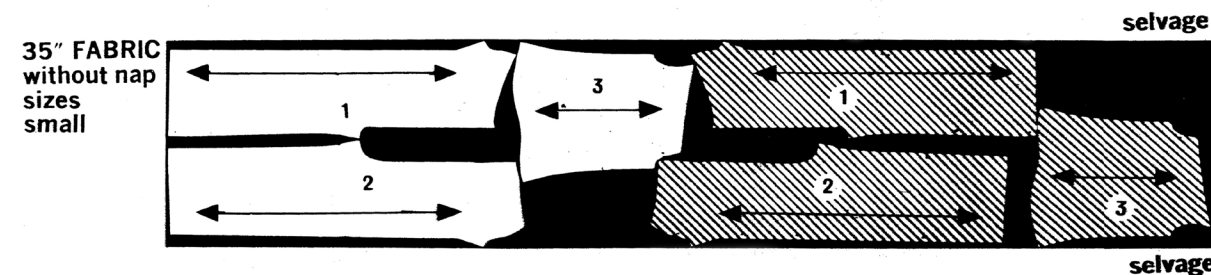
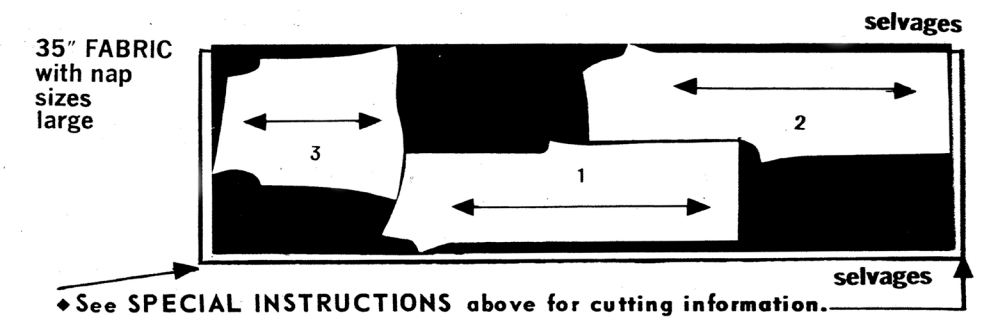
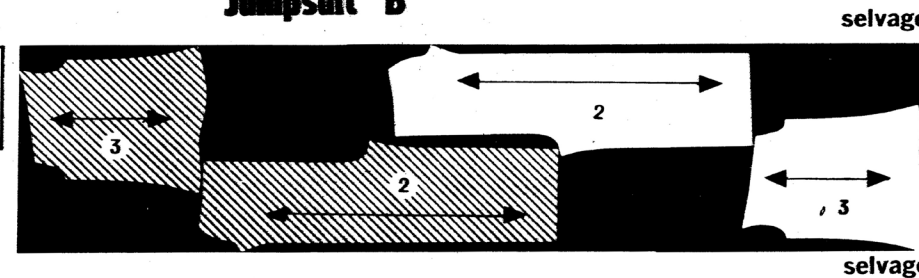
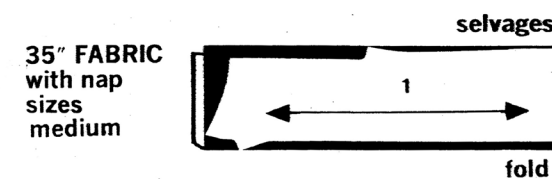
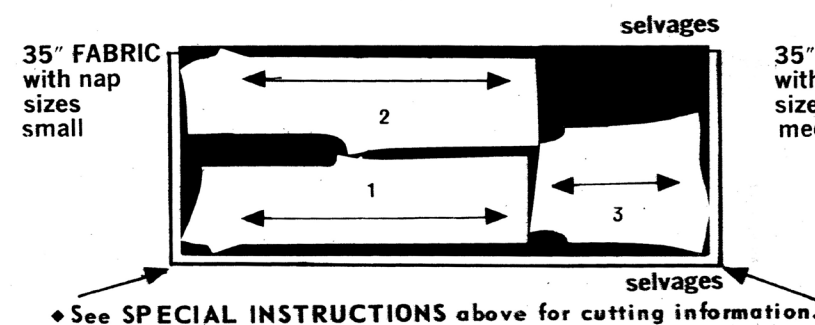







Jumpsuit

CUTTING GUIDE Jumpsuit A



Jumpsuit B

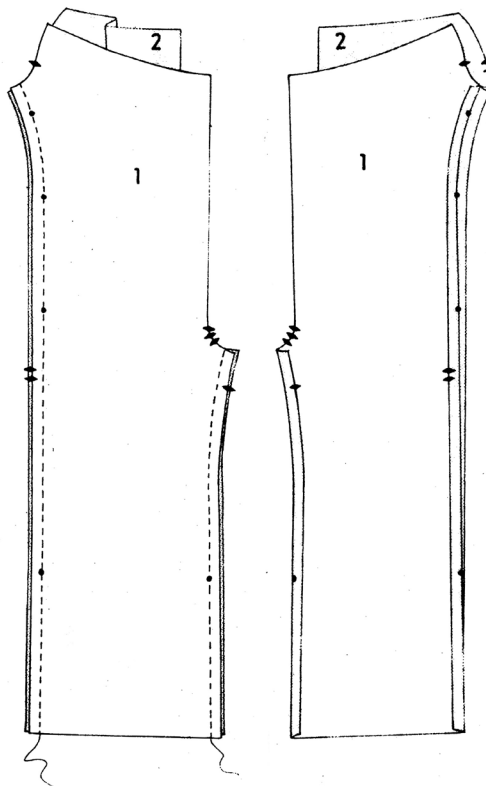


| | | | | | | | | | | |
|--------------------------|-------------------------|-------------|----------------------|---|---|---|---|---|---|--|
| SEWING GUIDE 7818 | FABRIC ILLUSTRATION KEY | | | Important! Mark Center Front and Center Back with basting thread. Match Symbols and Notches accurately. Baste with pins or thread. Try on. Fit before you stitch. | STITCH | | TRIM | | | PRESS Press as You Sew. Press all seams open unless otherwise indicated, clipping where necessary so seams will lay flat. Press pleats and straight seams on Flat Surface. Press darts and curved seams over Rounded Surface. |
| | Right side of fabric | | Wrong side of fabric | |  |  |  |  |  | |
| | Underlining | Interfacing | Lining | | | | | | | |

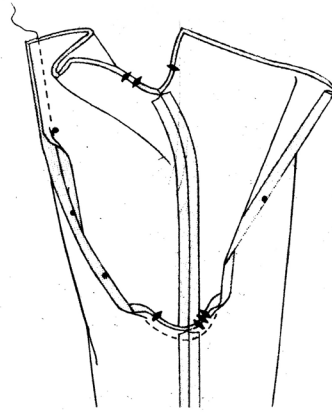
JUMPSUIT A and B

NOTE: Longer Version illustrated.

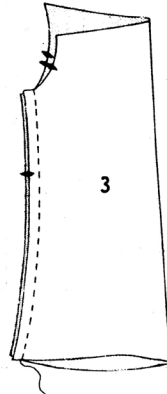
- 1 Stitch FRONT 1 to BACK 2 at sides and inner legs. Press seams open.



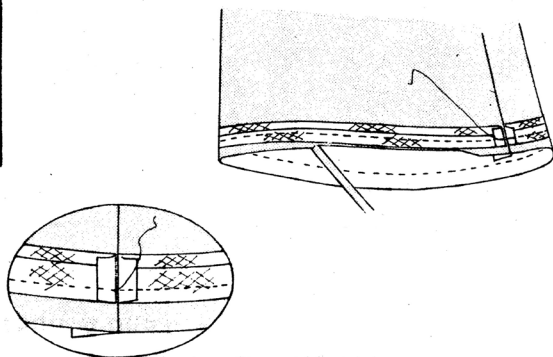
- 2 Stitch jumpsuit sections together along center front and center back in one continuous seam. Press open above ♦s.



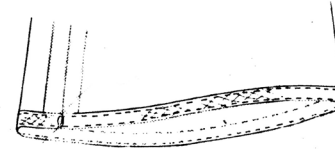
- 3 Stitch seam in SLEEVE 3; press open.



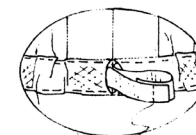
- 4 To form casing at lower edge of sleeve, open out one folded edge of bias tape. Pin crease along seamline turning in ends to meet at seam. Stitch along crease. Trim sleeve seam allowance.



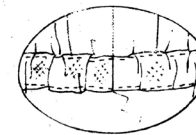
- 5 Turn bias to inside. Stitch close to both edges, as shown.



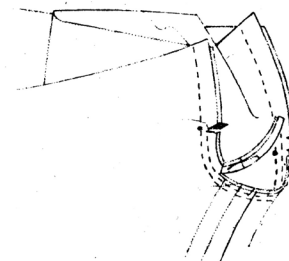
- 6 Cut two pieces of elastic, each the measurement of wrist plus 1".



- 7 Insert elastic in casing lapping ends 1/2", stitch securely.

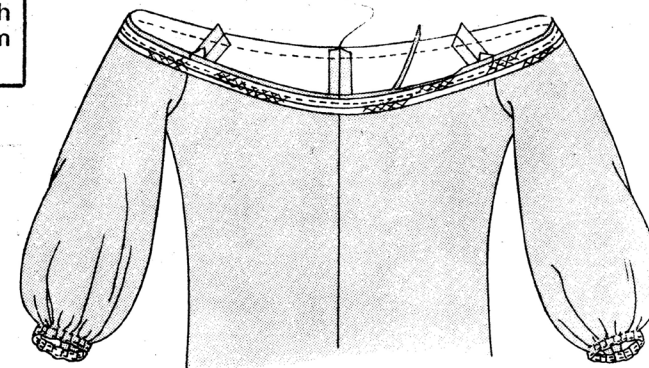
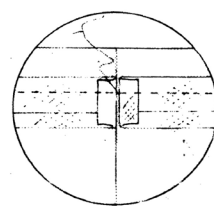


- 8 Slip-stitch ends of casing together.

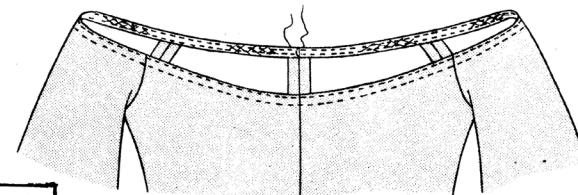


- 9 Pin sleeve to front and back. Baste. Stitch. Clip at ♦s. Stitch again 1/4" away between clips. Trim close to stitching; overcast. Press seam open above clips.

- 10 To form casing at neck, open out one folded edge of bias tape. Pin crease along seamline, turning in ends to meet at center back seam. Stitch along crease. Trim neck seam allowance.



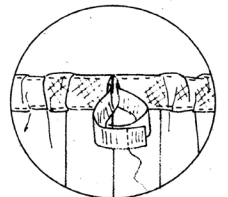
- 11 Turn bias to inside. Stitch close to both edges, as shown.



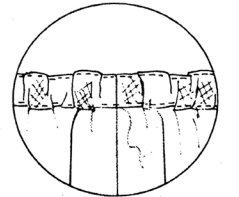
ELASTIC CHART

| | | | |
|------------|------|---------|-------|
| SIZE | 8-10 | 12-14 | 16-18 |
| CUT | 35" | 36 1/2" | 38" |

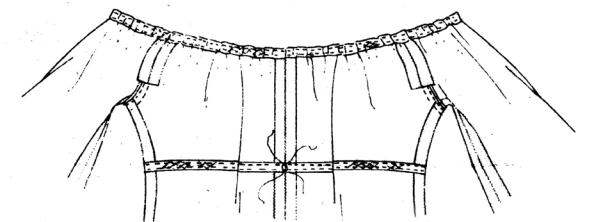
- 12 Insert elastic in casing lapping ends 1/2" stitch securely.



- 13 Slip-stitch ends of casing together.



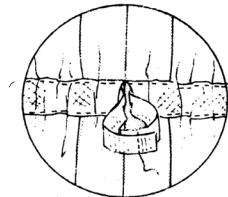
- 14 To make remaining casing, center bias tape between placement lines, turning in ends to meet at center back seam, baste. Stitch close to both edges, as shown.



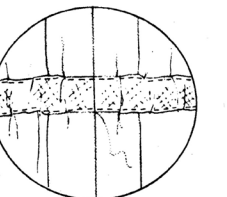
ELASTIC CHART

| | | | |
|------------|------|---------|---------|
| SIZE | 8-10 | 12-14 | 16-18 |
| CUT | 29" | 32 1/4" | 36 1/4" |

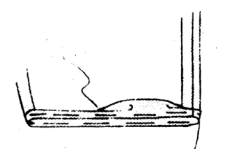
- 15 Insert elastic in casing lapping ends 1/2", stitch securely.



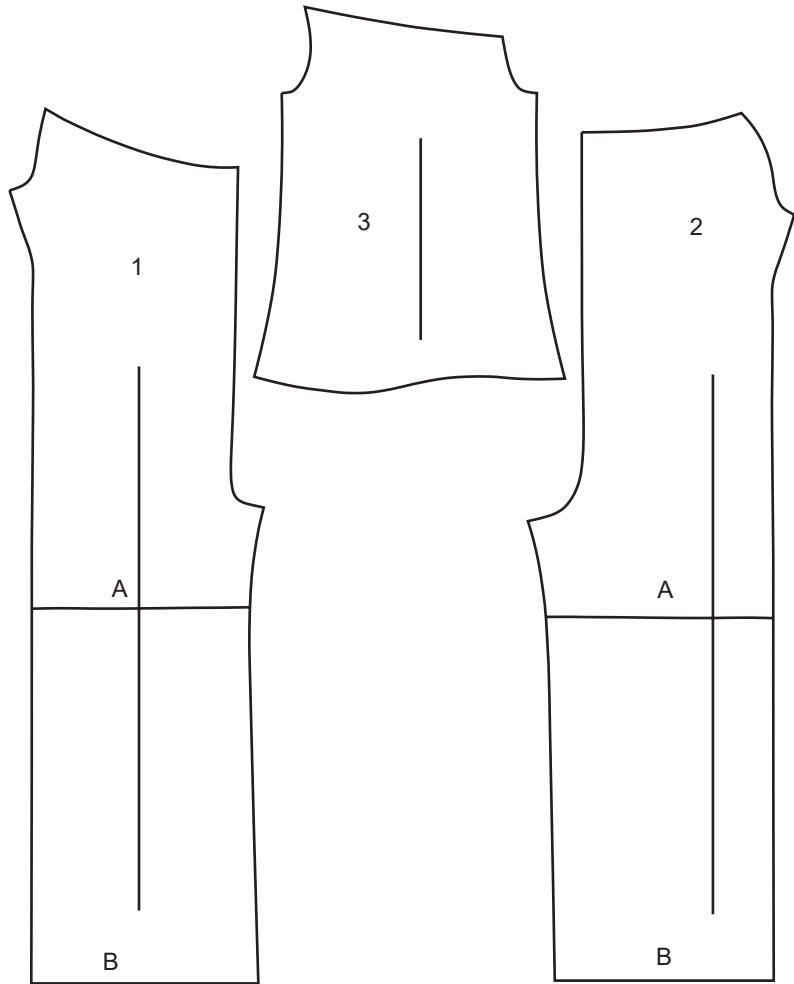
- 16 Slip-stitch ends of casing together.



- 17 Turn up hems. Turn in 1/2"; baste. Slip-stitch.



SUPPLEMENTAL CUTTING LAYOUTS
PLANS DE COUPE SUPPLÉMENTAIRES



1 FRONT - A,B
2 BACK - A,B
3 SLEEVE - A,B

1 DEVANT - A, B
2 DOS - A, B
3 MANCHE - A, B

BODY MEASUREMENTS / MESURES DU CORPS

| MISSES/JEUNE FEMME | | | | |
|--------------------|---------|---------|---------|---------|
| Sizes/Tailles | S/P | M/M | L/G | XL/TG |
| | 8-10 | 12-14 | 16-18 | 20-22 |
| Bust (ins) | 31½-32½ | 34-36 | 38-40 | 42-44 |
| Waist | 24-25 | 26½-28 | 30-32 | 34-37 |
| Hip | 33½-34½ | 36-38 | 40-42 | 44-46 |
| Bk. Wst Lgth. | 15¾-16 | 16¼-16½ | 16¾-17 | 17¼-17½ |
| T. poitrine (cm) | 80-83 | 87-92 | 97-102 | 107-112 |
| T. taille | 61-64 | 67-71 | 76-81 | 87-94 |
| T. hanches | 85-88 | 92-97 | 102-107 | 112-117 |
| Nuque à taille | 40-40.5 | 41.5-42 | 42.5-43 | 44-44.5 |

FABRIC CUTTING LAYOUTS

⊕ Indicates Bustline, Waistline, Hipline and/or Biceps. Measurements refer to circumference of Finished Garment (Body Measurement + Wearing Ease + Design Ease). Adjust Pattern if necessary.

Lines shown are CUTTING LINES, however, 5/8" (1.5cm) SEAM ALLOWANCES ARE INCLUDED, unless otherwise indicated. See SEWING INFORMATION for seam allowance.

Find layout(s) by Garment/View, Fabric Width and Size. Layouts show approximate position of pattern pieces; position may vary slightly according to your pattern size.

All layouts are for with or without nap unless specified. For fabrics with nap, pile, shading or one-way design, use WITH NAP layout.

| RIGHT SIDE OF PATTERN | WRONG SIDE OF PATTERN | RIGHT SIDE OF FABRIC | WRONG SIDE OF FABRIC |
|-----------------------|-----------------------|----------------------|----------------------|
|-----------------------|-----------------------|----------------------|----------------------|

S/T = SIZE(S)/TAILLE(S)
***** = WITH NAP/AVEC SENS
S/L = SELVAGE(S)/LISIERE(S)
AS/TT = ALL SIZE(S)/TOUTES TAILLE(S)
****** = WITHOUT NAP/SANS SENS
F/P = FOLD/PLIURE
CF/PT = CROSSWISE FOLD/PLIURE TRAME

Position fabric as indicated on layout. If layout shows...

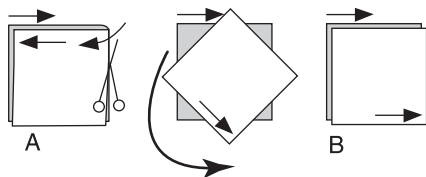
GRAINLINE—Place on straight grain of fabric, keeping line parallel to selvage or fold. ON “with nap” layout arrows should point in the same directions. (On Fur Pile fabrics, arrows point in direction of pile.)

SINGLE THICKNESS—Place fabric right side up. (For Fur Pile fabrics, place pile side down.)

DOUBLE THICKNESS

WITH FOLD—Fold fabric right sides together.

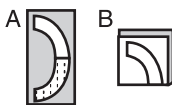
✱ WITHOUT FOLD—With right sides together, fold fabric CROSSWISE. Cut fold from selvage to selvage (A). Keeping right sides together, turn upper layer completely around so nap runs in the same direction as lower layer.



FOLD—Place edge indicated exactly along fold of fabric. NEVER cut on this line.

When pattern piece is shown like this...

• Cut other pieces first, allowing enough fabric to cut this piece (A). Fold fabric and cut piece on fold, as shown (B).



★ Cut piece only once. Cut other pieces first, allowing enough fabric to cut this piece. Open fabric; cut piece on single layer.

Cut out all pieces along cutting line indicated for desired size using long, even scissor strokes, cutting notches outward.

Transfer all markings and lines of construction before removing pattern tissue. (Fur Pile fabrics, transfer markings to wrong side.)

NOTE: Broken-line boxes (a! b! c!) in layouts represent pieces cut by measurements provided.

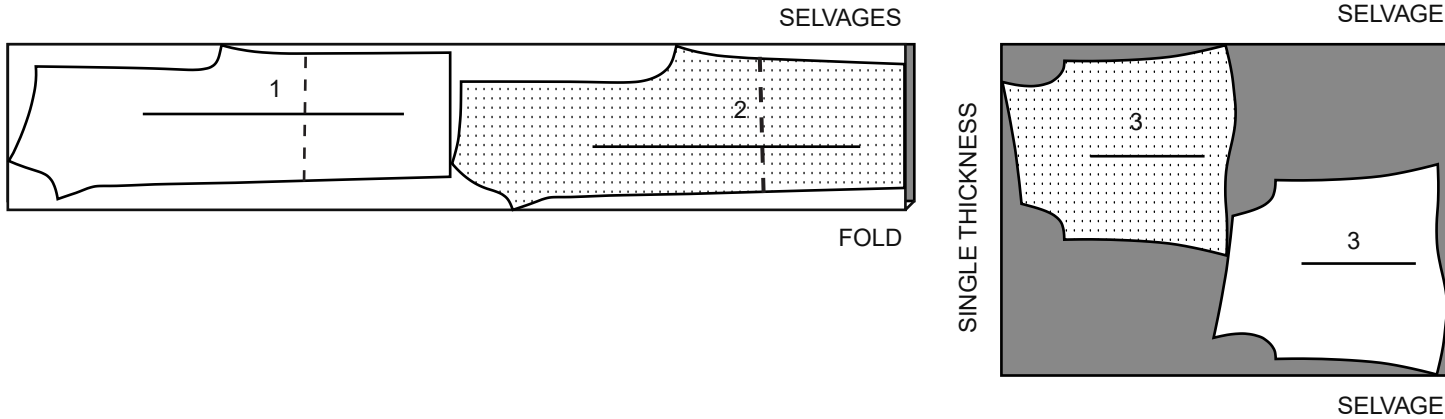
NOTE: DASHED LINE SHOWN ON PATTERN PIECES IN CUTTING LAYOUTS INDICATES CUTTING LINE FOR SHORTER LENGTH.

NOTE : LA LIGNE À TIRETTES MONTRÉE SUR LES PIÈCES DU PATRON DANS LES PLANS DE COUPE INDIQUE LA LIGNE DE COUPE POUR LE MODÈLE LE PLUS COURT.

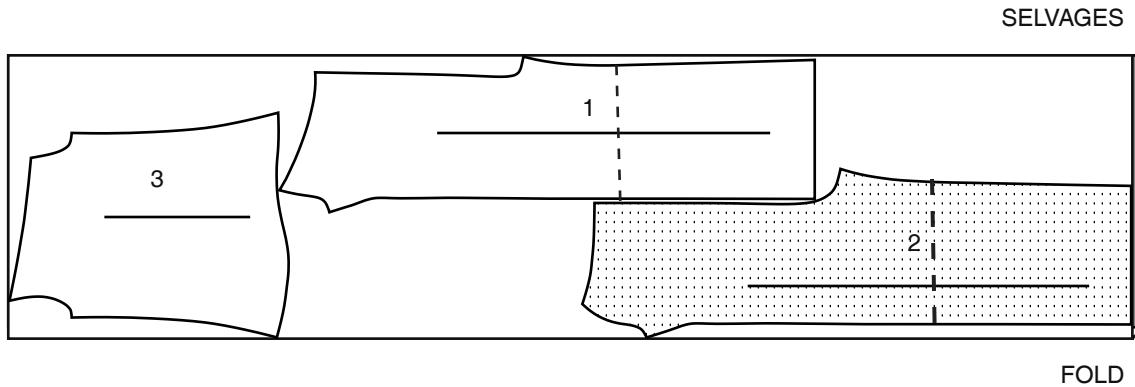
JUMPSUIT A, B / COMBINAISON A, B

PIECES: 1 2 3

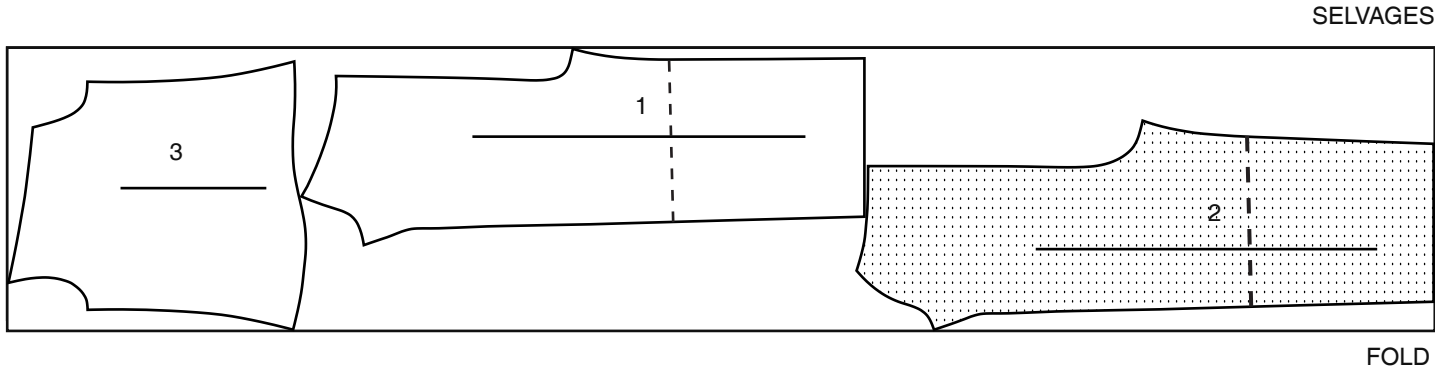
45" (115 cm)*
AS/TT



60" (150 cm)*
S/T
S/ P



60" (150 cm)*
S/T
M L XL/ M G TG



FRANÇAIS

PLANS DE COUPE



Indique: pointe de poitrine, ligne de taille, de hanches et/ou avantbras. Ces mesures sont basées sur la circonférence du vêtement fini. (Mesures du corps + Aisance confort + Aisance mode) Ajuster le patron si nécessaire.

Les lignes épaisses sont les LIGNES DE COUPE, cependant, des rentrés de 1.5cm sont compris, sauf si indiqué différemment. Voir EXPLICATIONS DE COUTURE pour largeur spécifiée des rentrés.

Choisir le(s) plan(s) de coupe selon modèle/largeur du tissu/taille. Les plans de coupe indiquent la position approximative des pièces et peut légèrement varier selon la taille du patron.

Les plans de coupe sont établis pour tissu avec/sans sens. Pour tissu avec sens, pelucheux ou certains imprimés, utiliser un plan de coupe AVEC SENS.

| ENDROIT DU PATRON | ENVERS DU PATRON | ENDROIT DU TISSU | ENVERS DU TISSU |
|-------------------|------------------|------------------|-----------------|
| | | | |

S/T = SIZE(S)/TAILLE(S)
* = WITH NAP/AVEC SENS
S/L = SELVAGE(S)/LISIERE(S)
AS/TT = ALL SIZE(S)/TOUTES TAILLE(S)
** = WITHOUT NAP/SANS SENS
F/P = FOLD/PLIURE
CF/PT = CROSSWISE FOLD/PLIURE TRAME

Disposer le tissu selon le plan de coupe. Si ce dernier indique...

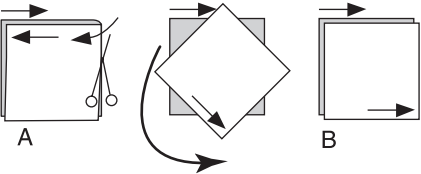
DROIT FIL—A placer sur le droit fil du tissu, parallèlement aux lisières ou au pli. Pour plan "avec sans," les flèches seront dirigées dans la même direction. (Pour fausse fourrure, placer la pointe de la flèche dans le sens descendant des poils.)

SIMPLE EPAISSEUR—Placer l'endroit sur le dessus. (Pour fausse fourrure, placer le tissu l'endroit dessous.)

DOUBLE EPAISSEUR

AVEC PLIURE—Placer endroit contre endroit.

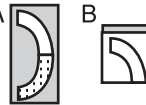
* SANS PLIURE—Plier le tissu en deux sur la TRAME, endroit contre endroit. Couper à la pliure, de lisière à lisière (A). Placer les 2 épaisseurs dans le même sens du tissu, endroit contre endroit (B).



PLIURE—Placer la ligne du patron exactement sur la pliure NE JAMAIS COUPER sur cette ligne.

Si la pièce se présente ainsi...

• Couper d'abord les autres pièces, réservant du tissu (A). Plier le tissu et couper la pièce sur la pliure, comme illustré (B).



★ Couper d'abord les autres pièces, réservant pour la pièce en question. Déplier le tissu et couper la pièce sur une seule épaisseur.

Couper régulièrement les pièces le long de la ligne de coupe indiquée pour la taille choisie, coupant les crans vers l'extérieur.

Marquer repères et lignes avant de retirer le patron. (Pour fausse fourrure, marquer sur l'envers du tissu.)

NOTE: Les parties encadrées avec des pointillées sur les plans de coupe (a! b! c!) représentent les pièces

PATRON

1. Comparez les mesures du corps avec celles sur la pochette. Faites des modifications si nécessaire avant de couper.

2. Essayez le tissu pour vérifier la réaction à la chaleur et à l'humidité, en utilisant de la vapeur ou redresser les extrémités si nécessaire.

3. Choisissez le plan de coupe pour le modèle, la largeur du tissu et la taille. Pour les tissus avec sens, à surface nuancée ou à motif ayant un sens, utilisez le plan de coupe « Avec sens ».

4. Préparez le tissu pour la coupe comme indiqué sur les plans de coupe : Pour double épaisseur, pliez le tissu endroit contre endroit. Pour épaisseur simple, placez le tissu ayant l'endroit vers le haut. Pour les pièces du patron à être placés sur la pliure, le tissu doit être plié sur le fils de chaîne ou le fil de trame.

LES PIÈCES DU PATRON OMBRÉES SUR LES PLAN DE COUPE DOIVENT ÊTRE PLACÉES AVEC LE CÔTÉ IMPRIMÉ VERS LE BAS

5. Épinglez le patron sur le tissu avec les marques du droit fil parallèles à la lisière. Coupez sur les lignes de coupe.

6. Reportez toutes les lignes d'assemblage et les symboles sur le tissu ou la triplure au moment de les utiliser.

VALEUR DE COUTURE DE 1.5 cm SUR TOUS LES PATRONS VOGUE, SAUF INDIQUÉ DIFFÉREMMENT.

MARQUES DU PATRON

CISEAUX indique la LIGNE DE COUPE exacte

PIED-DE-BICHE indique la LIGNE DE PIQÛRE exacte

Faites coïncider les ENCOCHES avec les numéros correspondantes

Faites coïncider le **GRANDS •**, les **PETITS •**, et les 's, les A's, exactement.

La LIGNE D'AJUSTEMENT indique où rallonger ou raccourcir le patron

Le dessin indique longueur exacte de la **BOUTONNIÈRE** et la taille exacte du **BOUTON**

PLANS DE COUPE

COMBINAISON A OU B Utilisez les pièces 1, 2 et 3

IDENTIFICATION DE LA PIÈCE DU PATRON

- Devant
- Dos
- Manche

INSTRUCTIONS SPÉCIALES

Ouvrez le tissu sur toute sa longueur et coupez-la en deux dans transversalement (de la lisière à la lisière). Placez les deux épaisseurs endroit contre endroit avec le sens, la nuancé ou le motif dans la même direction. Coupez les pièces comme illustré.

PIÈCES DU PATRON

GUIDE DE COUPE

Combinaison A

TISSU en 89 cm avec ou sans sens toutes les tailles

1 *Reportez-vous aux INSTRUCTIONS SPÉCIALES ci-dessus pour l'information de coupe.

TISSU en 115 cm avec ou sans sens toutes les tailles

• Reportez-vous aux INSTRUCTIONS SPÉCIALES ci-dessus pour l'information de coupe.

Combinaison B

TISSU EN 89 cm avec sens tailles petite

• Reportez-vous aux INSTRUCTIONS SPÉCIALES ci-dessus pour l'information de coupe.

TISSU en 89 cm sans sens tailles petite

TISSU en 89 cm sans sens tailles grande

TISSU en 89 cm avec sens tailles petite moyenne

TISSU en 89 cm avec sens tailles grande

lisières

• Reportez-vous aux INSTRUCTIONS SPÉCIALES ci-dessus pour l'information de coupe.

TISSU en 89 cm sans sens tailles moyenne

TISSU en 115 cm avec ou sans sens toutes les tailles

GUIDE DE COUTURE
7818

LÉGENDE DES CROQUIS

Endroit du tissu

Envers du tissu

Triplure

Entoilage

Doublure

Important !

Marquez le milieu du devant et dos avec du fil à bâti.

Faites coïncider exactement les symboles et les encoches.

Bâtissez aux épingles ou au fil.

Essayez. Ajustez avant de piquer.

PIQUER

Piquer exactement le long des lignes de couture et des lignes de piqûre.

Piquez la pince en amenuisant au petit o simple, comme illustré.

Biaisez les coins.

Crantez les courbes intérieures

Faites une encoche sur la courbe extérieure

PRESSER

Pressez au fur et à mesure que vous cousez. Ouvrez toutes les coutures au fer sauf indiqué différemment, en crantant si nécessaire pour que les coutures restent à plat.

Pressez les plis et les coutures droites sur une surface plate.

Pressez les pinces et les coutures arrondies par-dessus la **Surface arrondie**.

COMBINAISON A et B

NOTE : Les croquis montrent le modèle le plus long.

1 Piquer le DEVANT 1 et le DOS 2 sur les côtés et les parties intérieures de la jambe. Ouvrir les coutures au fer.

2 Piquer les pièces de la combinaison ensemble le long du milieu du devant et dos en couture continue. Ouvrir au fer au-dessus des ♦.

3 Piquer la couture de la MANCHE 3 ; ouvrir au fer.

4 Pour former la coulisse sur le bord inférieur de la manche, déplier un bord du ruban de biais. Épingler le pli le long de la ligne de couture en repliant les extrémités pour les rejoindre sur la couture. Piquer le long du pli. Égaliser la valeur de couture de la manche.

5 Retourner le biais vers l'intérieur. Piquer près des deux bords, comme illustré.

6 Couper deux morceaux d'élastique, chacun de la mesure du poignet plus 2.5 cm.

7 Enfiler l'élastique dans la coulisse en superposant 1.3 cm des bouts, piquer solidement.

8 Coudre les extrémités de la coulisse ensemble aux points coulés.

9 Épingler la manche sur le devant et dos. Bâtir. Piquer. Cranter aux ♦, piquer de nouveau à 6 mm entre les crans. Égaliser près de la piqûre ; surfiler : Ouvrir la couture au fer au-dessus des crans.

10 Pour former la coulisse sur l'encolure, ouvrir un bord plié du ruban de biais. Épingler le pli le long de la ligne de couture, en repliant les extrémités pour les rejoindre sur la couture du milieu du dos. Piquer le long du pli. Égaliser la valeur de couture de l'encolure.

11 Retourner le biais vers l'intérieur. Piquer près des deux bords, comme illustré.

TABLEAU D'ÉLASTIQUE

TAILLE..... 8-10 12-14 16-18
COUPER89 cm 93 cm 97 cm

12 Enfiler l'élastique dans la coulisse en superposant 1.3 cm des bouts et piquer solidement.

13 Coudre les extrémités de la coulisse ensemble aux points coulés.

14 Pour faire l'autre coulisse, centrer le ruban de biais entre les lignes d'emplacement, en repliant les extrémités pour les rejoindre au niveau de la couture du milieu du dos, bâtir. Piquer près des deux bords, comme illustré.

TAILLE..... 8-10 12-14 16-18
COUPER74 cm 83 cm 92.5 cm

15 Enfiler l'élastique dans la coulisse en superposant 1.3 cm des bouts et piquer solidement.

16 Coudre les extrémités de la coulisse ensemble aux points coulés.

17 Relever des ourlets. Replier 1.3 cm ; bâtir. Coudre aux points coulés.