

## VOGUE 7818

## SCHNITTMUSTER

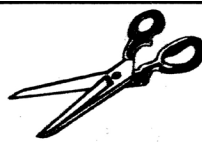
1. Vergleichen Sie die Körpermaße mit denen auf dem Umschlag des Schnittmusters. Nehmen Sie gegebenenfalls Änderungen vor, bevor Sie zuschneiden.
2. Testen Sie den Stoff mit Hilfe von Dampf auf seine Reaktion auf Hitze und Feuchtigkeit. Richten Sie die Enden aus, wenn nötig.
3. Wählen Sie das Layout für Version, Stoffbreite und Größe. Bei Stoffen mit Strichrichtung, Schattierungen oder einseitigem Muster verwenden Sie das Layout "mit Strichrichtung".
4. Bereiten Sie den Stoff wie auf den Layouts angegeben zum Schneiden vor: Bei doppelter Dicke falten Sie den Stoff rechts auf rechts. Bei einfacher Dicke legen Sie den Stoff mit der rechten Seite nach oben. Damit die Schnittmusterteile auf den Falz gelegt werden können, muss der Stoff an der Längs- oder Querfalte gefaltet werden.

MUSTERTEILE, DIE IN DEN LAYOUTS SCHATTIERT SIND, MÜSSEN MIT DER BEDRUCKTEN SEITE NACH UNTEN GELEGT WERDEN.

5. Stecken Sie das Schnittmuster so auf den Stoff, dass die Fadenlaufmarkierungen parallel zur Webkante verlaufen. Schneiden Sie an den Schnittlinien.
6. Übertragen Sie alle Konstruktionslinien und Symbole auf den Stoff oder die Unterfütterung, falls verwendet.

## MUSTERMARKIERUNGEN

**SCHERE**  
Zeigt die genaue  
**SCHNITTLINIE**



**PRESSERFUSS**  
zeigt die genaue  
**STEPPLINIE**



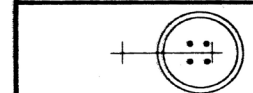
**KERBEN** mit den  
entsprechenden  
Nummern zuordnen



**GROSSE** ●, **KLEINE** (-N) ●,  
■, △, genau zuordnen

**ÄNDERUNGSLINIE**

zeigt an, wo das Muster zu  
verlängern oder zu verkürzen ist



Skizze zeigt die genaue Länge  
des **KNOPFLOCHES** und die  
genaue Größe des **KNOPFES** an

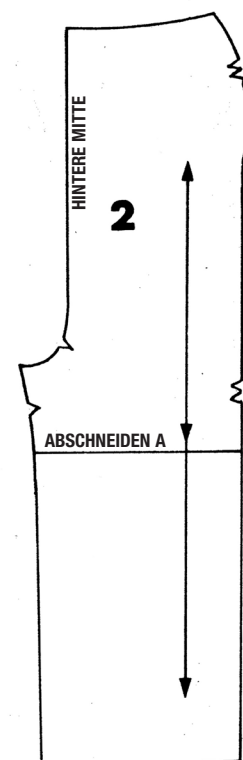
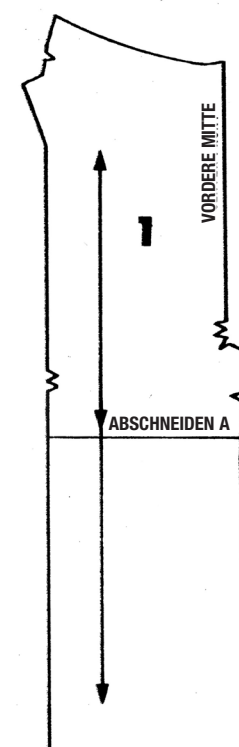
ANFORDERUNGEN  
AN DAS LAYOUT-TEIL

JUMPSUIT A ODER B  
Teile: 1, 2 und 3

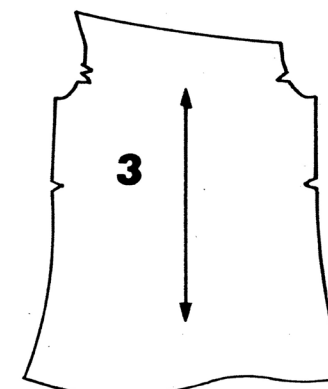
SCHNITTTEIL  
IDENTIFICATION

1. Vorderteil
2. Rückenteil
3. Ärmel

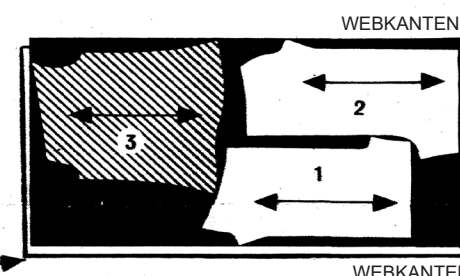
## SCHNITTTEILE



Jumpsuit

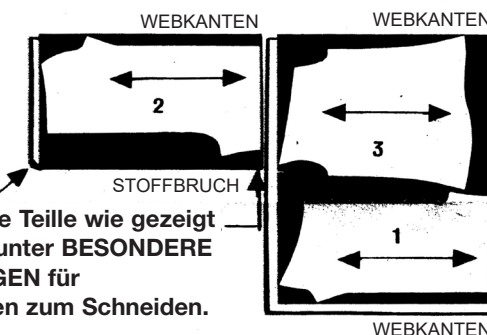
SCHNITTANLEITUNG  
Jumpsuit A

89 cm STOFF  
mit oder  
ohne Strichrichtung  
alle Größen



♦ Siehe oben unter **BESONDERE ANWEISUNGEN** für Informationen zum Schneiden.

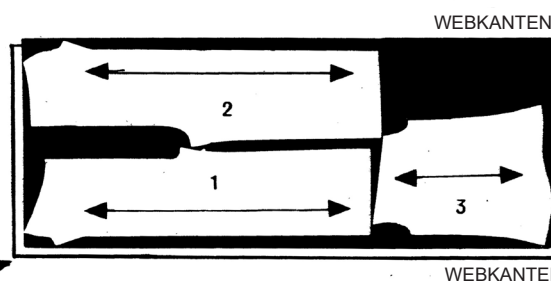
114 cm STOFF  
mit oder  
ohne Strichrichtung  
alle Größen



Schneiden Sie Teile wie gezeigt  
♦ Siehe oben unter **BESONDERE ANWEISUNGEN** für  
Informationen zum Schneiden.

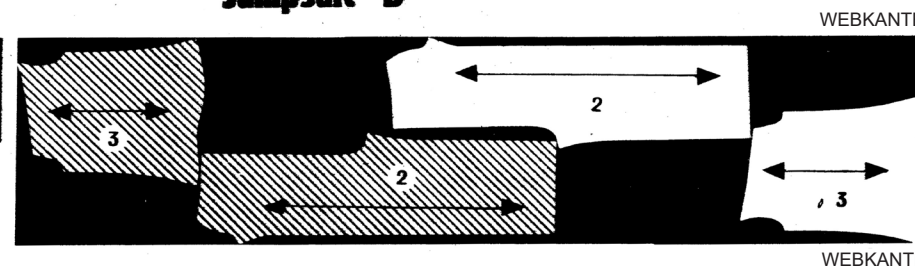
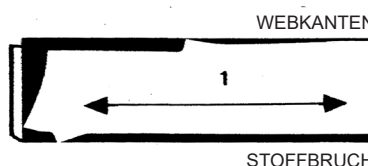
## Jumpsuit B

89 cm STOFF  
mit  
Strichrichtung  
Größe  
klein

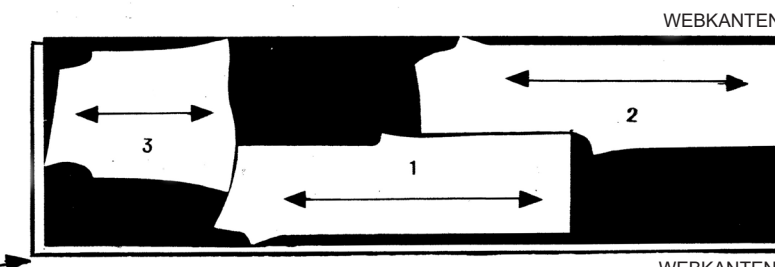


♦ Siehe oben unter **BESONDERE ANWEISUNGEN** für Informationen zum Schneiden.

89 cm STOFF  
mit Strichrichtung  
Größe  
mittelgross

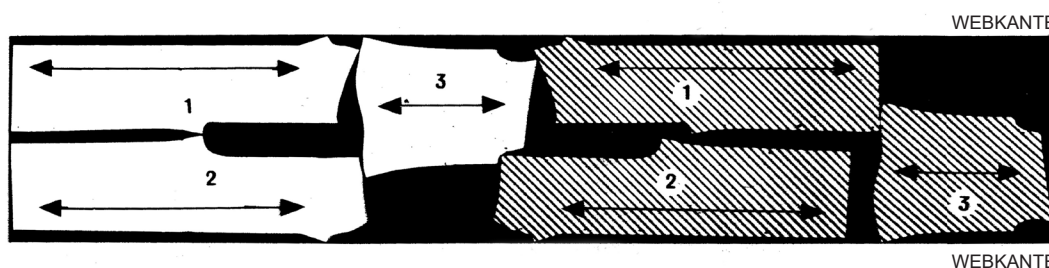


89 cm STOFF  
mit  
Strichrichtung  
Größe  
gross

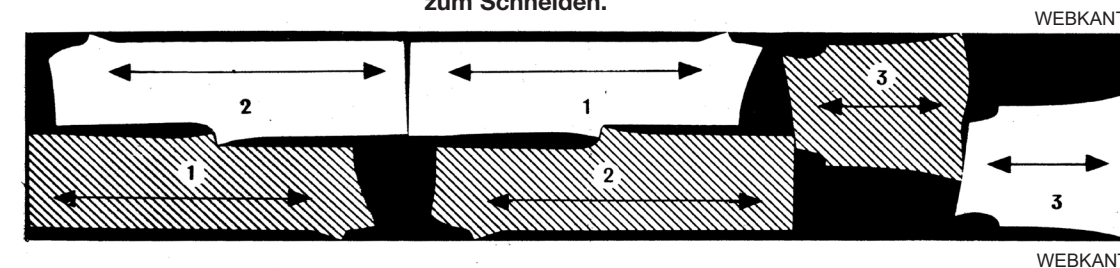


♦ Siehe oben unter **BESONDERE ANWEISUNGEN** für Informationen  
zum Schneiden.

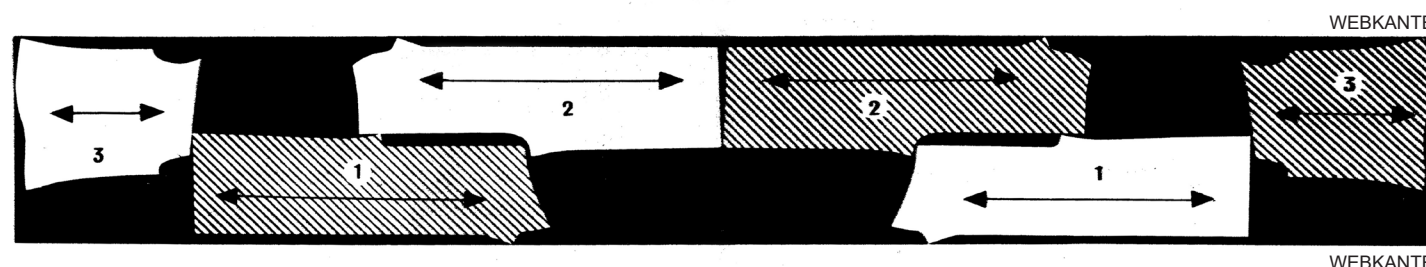
89 cm STOFF  
ohne  
Strichrichtung  
Größe  
klein



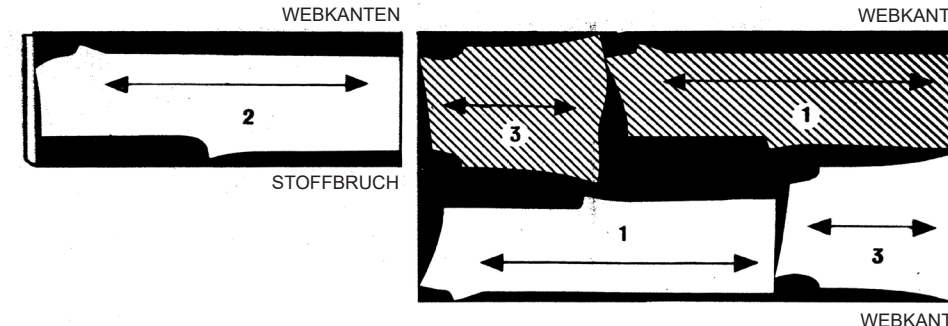
89 cm STOFF  
ohne Strichrichtung  
Größe  
mittelgross



89 cm STOFF  
ohne  
Strichrichtung  
Größe  
gross



114 cm STOFF  
mit oder  
ohne Strichrichtung  
alle Größen





NÄHANLEITUNG

7818

STOFFABBILDUNGSSCHLÜSSEL

Rechte Stoffseite

Linke Stoffseite

Unterfutter

Einlage

Futter

Wichtig!

Markieren Sie die vordere und hintere Mitte mit Heftfaden. Symbole und Kerben genau aufeinander abstimmen. Heften Sie mit Stecknadeln oder Garn. Anprobieren. Anpassen, bevor Sie nähen.

NÄHEN

Nähen Sie genau entlang der Naht- und Abstepplinien.

Nähen Sie den Abnäher wie gezeigt zu einem einzigen kleinen o, wie gezeigt.

BESCHNEIDEN

Beschneiden Sie geschlossene Nähte in Lagen.

Beschneiden Sie die Ecken.

Beschneiden Sie die innere Rundungen.

BÜGELN

Bügeln Sie beim Nähen. Bügeln Sie alle Nähte auf, sofern nicht anders angegeben, und schneiden Sie sie gegebenenfalls ein, damit die Nähte flach liegen.

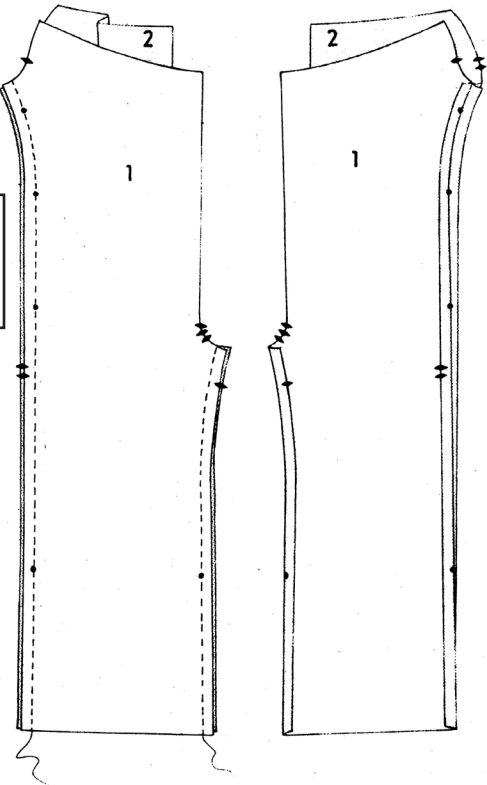
Bügeln Sie Falten und gerade Nähte auf einer ebenen Fläche.

Bügeln Sie Abnäher und geschwungene Nähte über eine abgerundete Fläche.

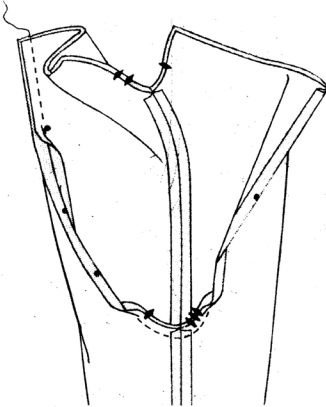
JUMPSUIT A und B

HINWEIS: Längere Version abgebildet.

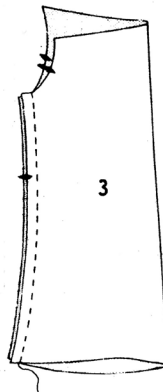
1 Nähen Sie das VORDERTEIL 1 an das RÜCKENTEIL 2 an das an den Seiten und Innenseiten der Beine zusammen. Bügeln Sie die Nähte auf.



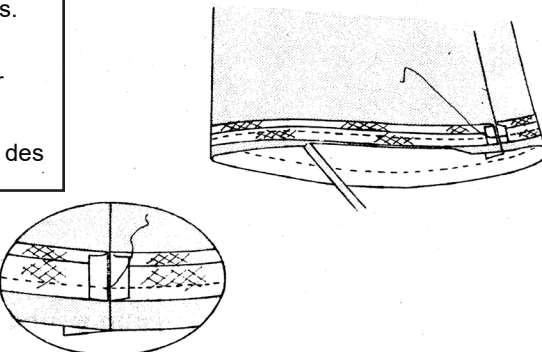
2 Nähen Sie die Jumpsuit-Teile entlang der vorderen und hinteren Mitte in einer durchgehenden Naht zusammen. Bügeln Sie über den ♦ auf.



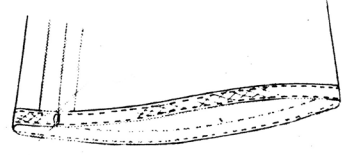
3 Nähen Sie die Naht im ÄRMEL 3; bügeln Sie sie auf.



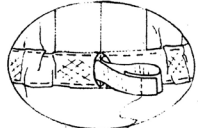
4 Um einen Tunnel an der unteren Kante des Ärmels zu bilden, öffnen Sie eine gefaltete Kante des Schrägbandes. Stecken Sie die Falte entlang der Nahtlinie fest und drehen Sie die Enden ein, sodass sie sich in der hinteren Mittellnaht treffen. Nähen Sie entlang der Falte. Beschneiden Sie die Nahtzugabe des Ärmels.



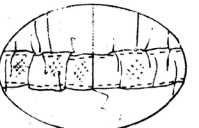
5 Wenden Sie das Schrägband nach innen. Nähen Sie dicht an beiden Kanten, wie gezeigt.



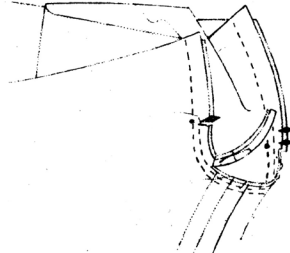
6 Schneiden Sie zwei Stücke Gummiband, jedes in der Größe des Handgelenks plus 2.5 cm.



7 Setzen Sie das Gummiband in den Tunnel ein, wobei Sie die Enden 1.3 cm überlappen, und nähen Sie es fest.

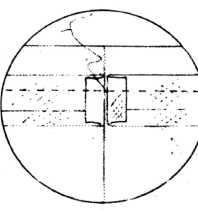
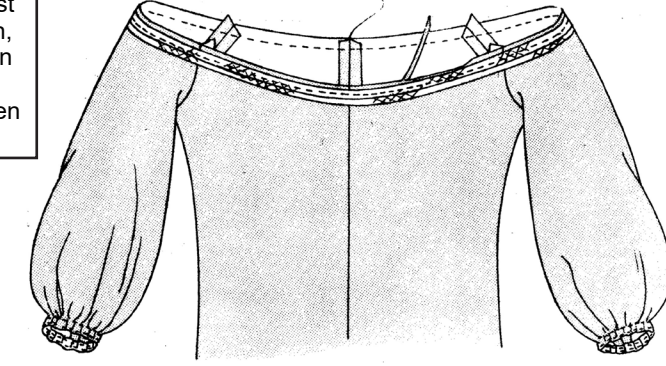


8 Säumen Sie die Enden des Tunnels zusammen.



9 Stecken Sie den Ärmel an Vorder- und Rückenteil. Heften. Nähen Sie. Schneiden Sie bei ♦ ein. Nähen Sie erneut mit Abstand von 6 mm zwischen den Einschnitten. Beschneiden Sie dicht an der Steppnaht. Bügeln Sie die Naht oberhalb der Einschnitte auf.

10 Um einen Tunnel am Halsausschnitt zu bilden, öffnen Sie eine gefaltete Kante des Schrägbandes. Stecken Sie die Falte entlang der Nahtlinie fest und drehen Sie die Enden ein, sodass sie sich in der hinteren Mittellnaht treffen. Nähen Sie entlang der Falte. Beschneiden Sie die Nahtzugabe am Hals.



11 Wenden Sie das Schrägband nach innen. Nähen Sie dicht an beiden Kanten, wie gezeigt.

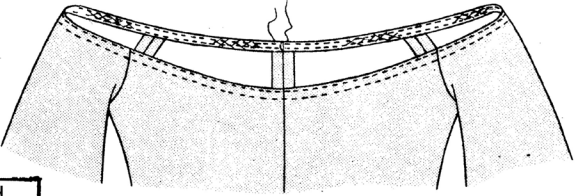
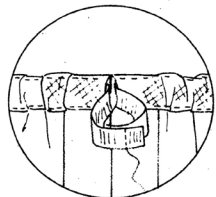


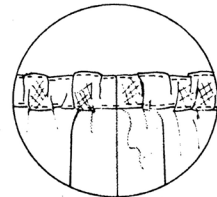
TABELLE FÜR GUMMIBÄNDER

GRÖSSE	8-10	12-14	16-18
ZUSCHNEIDEN	89cm	93cm	96.5cm

12 Setzen Sie das Gummiband in den Tunnel ein, wobei Sie die Enden 1.3 cm überlappen, und nähen Sie es fest.



13 Säumen Sie die Enden des Tunnels zusammen.



14 Für den restlichen Tunnel das Schrägband zwischen den Platzierungslinien zentrieren, die Enden einschlagen, so dass sie sich in der hinteren Mittellnaht treffen, und heften. Nähen Sie dicht an beiden Kanten, wie gezeigt.

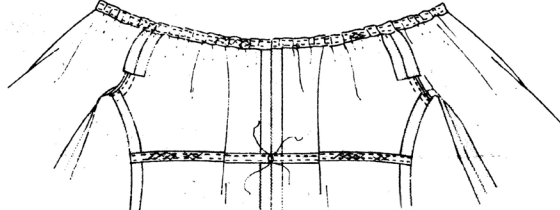
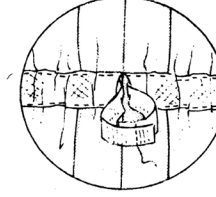


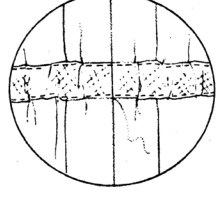
TABELLE FÜR GUMMIBÄNDER

GRÖSSE	8-10	12-14	16-18
ZUSCHNEIDEN	74cm	82cm	92cm

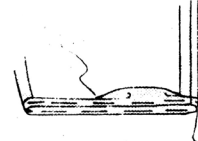
15 Setzen Sie das Gummiband in den Tunnel ein, wobei Sie die Enden 1.3 cm überlappen, und nähen Sie es fest.



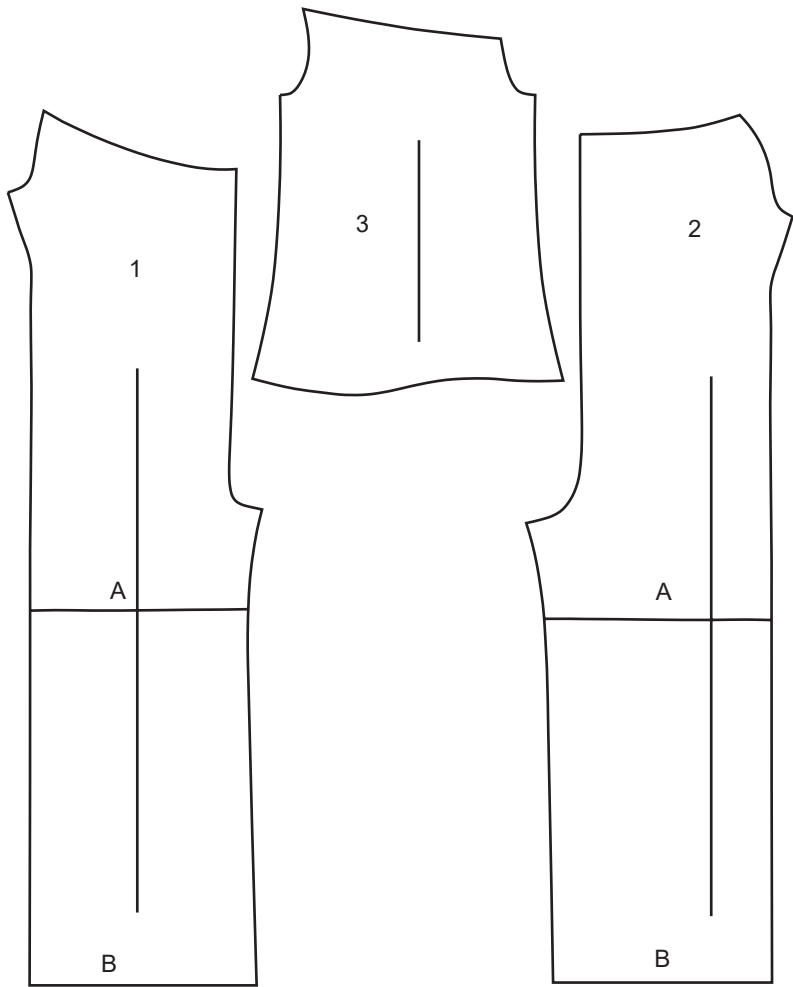
16 Säumen Sie die Enden des Tunnels zusammen.



17 Drehen Sie die Säume um. Schlagen Sie 1.3 cm; heften. Säumen.



ZUSÄTZLICHE LAYOUTS FÜR DEN ZUSCHNITT



1 VORDERTEIL - A,B  
2 RÜCKENTEIL - A,B  
3 ÄRMEL - A,B

KÖRPERGRÖSSEN

Größe	MISSES							
	S		M		L		XL	
	8	10	12	14	16	18	20	22
Oberweite	80	83	87	92	97	102	107	112
Taille	61	64	67	71	76	81	87	94
Hüfte	85	88	92	97	102	107	112	117
Rücken - Hals zu Taille	40	40.5	41.5	42	42.5	43	44	44.5

STOFFSCHNITTEILE

Es zeigt Busenlinie, Taillenlinie, Hüfte und/oder Bizeps. Maße beziehen sich auf Umfang des fertigen Kleidungsstücks (Körpermaße + Bequemlichkeit des Kleidungsstücks + Bequemlichkeit des Designs). Passen Sie Schnittbogen wenn nötig an.

Die abgebildeten Linien sind SCHNITTLINIEN. Es SIND 1,5 cm NAHTZUGABEN IM SCHNITTMUSTER BERÜCKSICHTIG, sofern nicht anders angegeben. Sehen Sie die NÄHANGABEN für Nahtzugabe.

Der Packungsinhalt enthält Schnittteil(e) gemäß des Kleidungsstückes, der Stoffbreite und Größe. Die Zeichnungen zeigen die ungefähre Position im Schnittmuster; die Position kann je nach Schnittmustergröße variieren.

Der Packungsinhalt enthält Schnittteile für Stoffe „mit“ und „ohne Flor“. Für Stoffe mit Flor, Farbverläufe oder Muster mit Laufrichtung benutzen Sie das „WITH NAP“ (Strichrichtung) Schnittteil.

AUSSENSEITE DES SCHNITTBOGENS	INNENSEITE DES SCHNITTBOGENS	STOFFAUSENSEITE	STOFFINNENSEITE
-------------------------------	------------------------------	-----------------	-----------------

**G** = GRÖSSE  
**AG** = ALLE GRÖSSEN  
\* = MIT UMBRUCH  
\*\* = OHNE UMBRUCH  
**SELVAGE(S)** = WEBKANTE(N)  
**FOLD** = STOFFBRUCH  
**SINGLE THICKNESS** = EINLAGIG  
**DOUBLE THICKNESS** = ZWEILAGIG  
**CROSSWISE FOLD** = QUERLIEGENDER STOFFBRUCH

Setzen Sie den Stoff an, wie angezeigt. Wenn das Schnittteil zeigt...

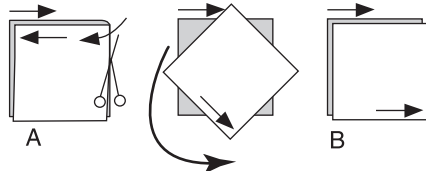
**FADENLAUF** — Setzen Sie den Fadenlauf parallel zur Webkante oder zum Stoffbruch. Auf den „WITH NAP“ Zeichnungen müssen die Pfeile in die gleiche Richtung zeigen. (Auf Pelzen müssen die Pfeile in die Richtung des Flors zeigen.)

**EINLAGIG** — Stoff mit rechter Seite nach oben legen. (Für Pelze legen Sie die Haarseite nach unten.)

ZWEILAGIG

**MIT STOFFBRUCH** — Schlagen Sie den Stoff rechts auf rechts um.

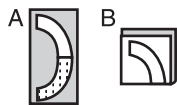
\* **OHNE STOFFBRUCH** — Schlagen Sie den Stoff quer rechts auf rechts um. Schlagen Sie den Stoffbruch von Webkante zur Webkante (A). Rechts auf rechts schlagen Sie die obere Lage ganz herum, so dass der Flor in die gleiche Richtung wie die untere Lage läuft.



**STOFFBRUCH** — Setzen Sie die angezeigte Kante genau am Stoffbruch an. Schneiden Sie NICHT auf dieser Linie.

Wenn der Schnittbogen so aussieht..

• Schneiden Sie alle anderen Teile zuerst und lassen Sie genügend Stoff übrig um dieses Teil auszuschneiden (A). Schlagen Sie den Stoff um und schneiden Sie das Teil auf Umbruch wie abgebildet (B).



★ Schneiden Sie das Teil nur einmal. Schneiden Sie die anderen Teile zuerst und lassen Sie genügend Stoff übrig um dieses Teil auszuschneiden. Schlagen Sie hierzu den Stoff auf und schneiden Sie nur eine Lage.

Schneiden Sie alle Stücke entlang der Schnittlinie für die benötigte Größe aus. Auch die Kerben sind einzuschneiden.

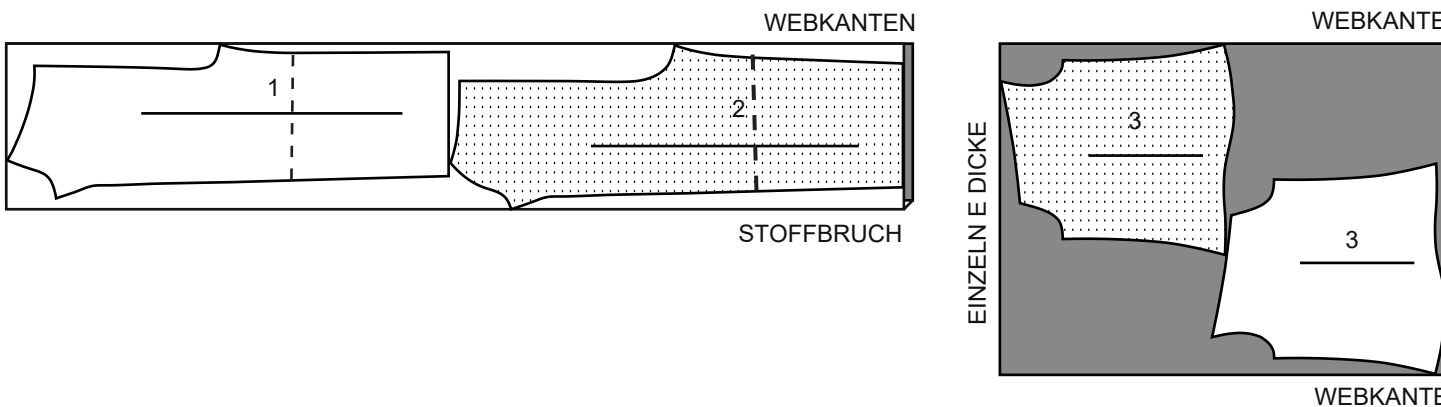
Übertragen Sie alle Markierungen und Bearbeitungslinien, bevor Sie Schnittbogen entfernen. (Pelzhaar, übertragen Sie Markierungen auf die Innenseite.)

**HINWEIS:** Gestrichelte Linie (a! b! c!) im Schnittmuster stehen für die entsprechenden Größen.

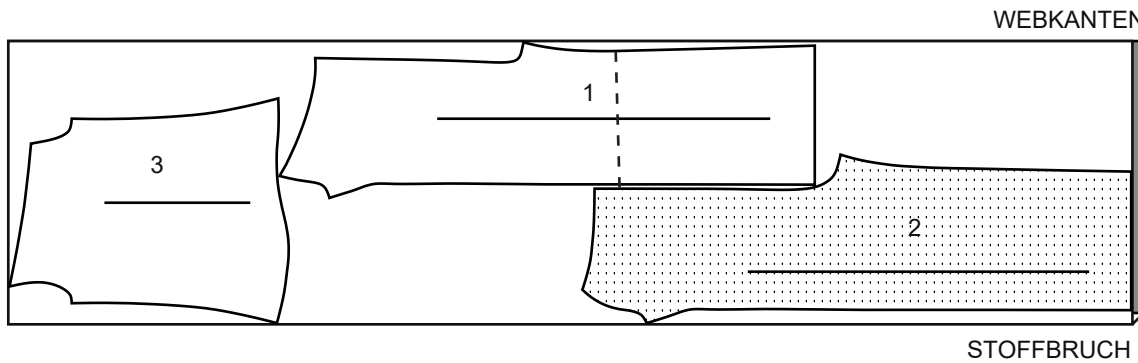
**HINWEIS:** DIE GESTRICHELTE LINIE AUF DEN SCHNITTTEILEN IN DEN SCHNITTPLÄNEN ZEIGT DIE SCHNITTLINIE FÜR DIE KÜRZERE LÄNGE AN.

JUMPSUIT A, B  
SCHNITT-TEILLE: 1 2 3

45" (115 cm)\*  
AG



60" (150 cm)\*  
G  
S



60" (150 cm)\*  
G  
M L XL

