

- |                               |                                     |
|-------------------------------|-------------------------------------|
| 1 Front-A,B                   | 14 Dessus de manche - B             |
| 2 Pocket-A,B                  | 15 Dessous de manche - B            |
| 3 Yoke Front-A,B              | 16 Poignet - B                      |
| 4 Right Front Band-A,B        | 17 Devant - C                       |
| 5 Left Front Band-A,B         | 18 Braguette droite - C             |
| 6 Right Front Interfacing-A,B | 19 Parementure braguette gauche - C |
| 7 Left Front Interfacing-A,B  | 20 Côté devant - C                  |
| 8 Back-A,B                    | 21 Côté devant et poche - C         |
| 9 Yoke Back-A,B               | 22 Parementure de poche - C         |
| 10 Collar-A,B                 | 23 Empiècement devant - C           |
| 11 Sleeve-A                   | 24 Dos - C                          |
| 12 Continuous Lap-A           | 25 Bordure - C                      |
| 13 Cuff-A                     | 26 Poche dos - C                    |
| 14 Upper Sleeve-B             | 27 Parementure poche dos - C        |
| 15 Undersleeve-B              | 28 Carrier-C                        |
| 16 Cuff-B                     | 29 Passant - C                      |
| 17 Front-C                    | 29 Parementure devant droit - C     |
| 18 Right Fly-C                | 30 Parementure devant gauche - C    |
| 19 Left Fly Facing-C          | 31 Parementure dos - C              |
| 20 Side Front-C               |                                     |
| 21 Side Front and Pocket-C    |                                     |
| 22 Pocket Facing-C            |                                     |
| 23 Yoke Front-C               |                                     |
| 24 Back-C                     |                                     |
| 25 Welt-C                     |                                     |
| 26 Back Pocket-C              |                                     |
| 27 Back Pocket Facing-C       |                                     |
| 28 Carrier-C                  |                                     |
| 29 Right Front Facing-C       |                                     |
| 30 Left Front Facing-C        |                                     |
| 31 Back Facing-C              |                                     |

## BODY MEASUREMENTS / MESURES DU CORPS

Sizes/Tailles	MISSES/JEUNE FEMME				
	S/P	M/M	L/G	XL/TG	XXL/TTG
Bust (ins)	31½-32½	34-36	38-40	42-44	46-48
Waist	24-25	26½-28	30-32	34-37	39-41½
Hip	33½-34½	36-38	40-42	44-46	48-50
Bk. Wst Lgth.	15¾-16	16¾-16½	16¾-17	17¼-17½	17¾-18
T. poitrine (cm)	80-83	87-92	97-102	107-112	117-122
T. taille	61-64	67-71	76-81	87-94	97-104
T. hanches	85-88	92-97	102-107	112-117	122-127
Nuque à taille	40-40.5	41.5-42	42.5-43	44-44.5	45-46

## FABRIC CUTTING LAYOUTS

⊕ Indicates Bustline, Waistline, Hipline and/or Biceps. Measurements refer to circumference of Finished Garment (Body Measurement + Wearing Ease + Design Ease). Adjust Pattern if necessary.

Lines shown are CUTTING LINES, however, 5/8" (1.5cm) SEAM ALLOWANCES ARE INCLUDED, unless otherwise indicated. See SEWING INFORMATION for seam allowance.

Find layout(s) by Garment/View, Fabric Width and Size. Layouts show approximate position of pattern pieces; position may vary slightly according to your pattern size.

All layouts are for with or without nap unless specified. For fabrics with nap, pile, shading or one-way design, use WITH NAP layout.

RIGHT SIDE OF PATTERN	WRONG SIDE OF PATTERN	RIGHT SIDE OF FABRIC	WRONG SIDE OF FABRIC
-----------------------	-----------------------	----------------------	----------------------

S/T = SIZE(S)/TAILLE(S)  
 \* = WITH NAP/AVEC SENS  
 S/L = SELVAGE(S)/LISIÈRE(S)  
 AS/TT = ALL SIZE(S)/TOUTES TAILLE(S)  
 \*\* = WITHOUT NAP/SANS SENS  
 F/P = FOLD/PLIURE  
 CF/PT = CROSSWISE FOLD/PLIURE TRAME

Position fabric as indicated on layout. If layout shows...

**GRAINLINE**—Place on straight grain of fabric, keeping line parallel to selvage or fold. ON "with nap" layout arrows should point in the same directions. (On Fur Pile fabrics, arrows point in direction of pile.)

**SINGLE THICKNESS**—Place fabric right side up. (For Fur Pile fabrics, place pile side down.)

**DOUBLE THICKNESS**

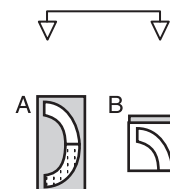
WITH FOLD—Fold fabric right sides together.

\* WITHOUT FOLD—With right sides together, fold fabric CROSSWISE. Cut fold from selvage to selvage (A). Keeping right sides together, turn upper layer completely around so nap runs in the same direction as lower layer.



**FOLD**—Place edge indicated exactly along fold of fabric. NEVER cut on this line.

When pattern piece is shown like this...



• Cut other pieces first, allowing enough fabric to cut this piece (A). Fold fabric and cut piece on fold, as shown (B).

★ Cut piece only once. Cut other pieces first, allowing enough fabric to cut this piece. Open fabric; cut piece on single layer.

Cut out all pieces along cutting line indicated for desired size using long, even scissor strokes, cutting notches outward.

Transfer all markings and lines of construction before removing pattern tissue. (Fur Pile fabrics, transfer markings to wrong side.)

**NOTE:** Broken-line boxes ( a! b! c! ) in layouts represent pieces cut by measurements provided.

Sizes	S	M	L	XL	XXL
	34-36	38-40	42-44	46-48	50-52

FINISHED GARMENT MEASUREMENTS					
A,B Chest	42	46	50	54	58
A,B Waist	41	45	49	53	57
C Hip	40	44	48	52	56
Width, lower edge					
Shirt A,B	41	45	49	53	57
Width, each leg					
Pants C	17	19	21	23	25
Finished back length from base of neck					
Shirt A,B	29½	30	30½	31	31½
Finished side length from waist					
Pants C	41½	42	42½	43	43½

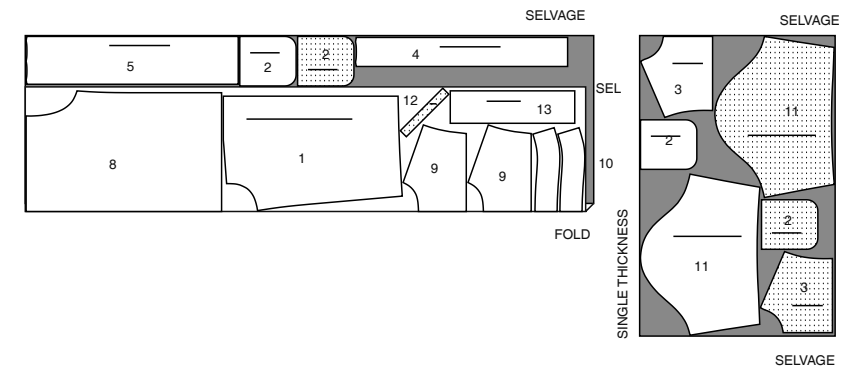
Tailles	P	M	G	TG	TTG
	34-36	38-40	42-44	46-48	50-52

MESURES DU VÊTEMENT FINI					
A,B Poitrine	107	117	127	137	147
A,B Taille	104	114	124	135	145
C Hanches	102	112	122	132	142
Largeur à l'ourlet					
Chemise A,B	104	114	124	135	145
Largeur, chaque jambe					
Pantalon C	43	48	53	58	64
Longueur finie – dos, votre nuque à l'ourlet					
Chemise A,B	75	76	77	79	80
Longueur finie – côté, taille à l'ourlet					
Pantalon C	105	107	108	109	110

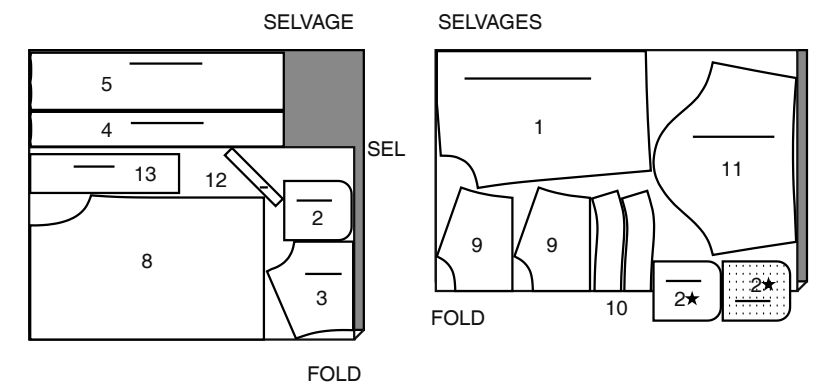
## SHIRT A / CHEMISE A

PIECES 1 2 3 4 5 8 9 10 11 12 13

45" (115cm) \*  
 AS/TT



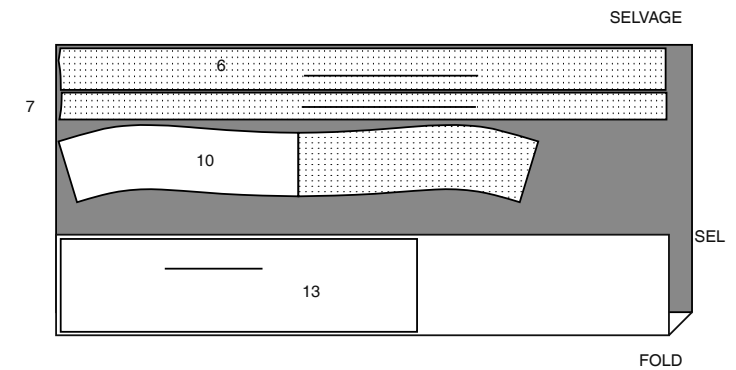
60" (150cm) \*  
 AS/TT



## INTERFACING A / ENTOILAGE A

PIECES 6 7 10 13

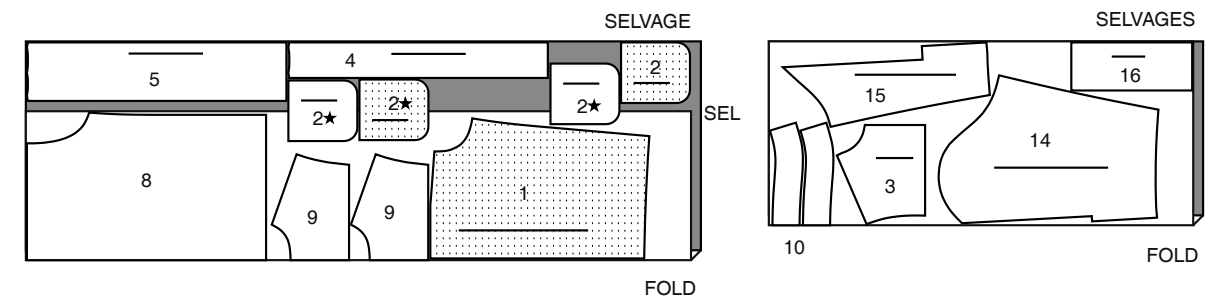
20" (51cm)  
 AS/TT



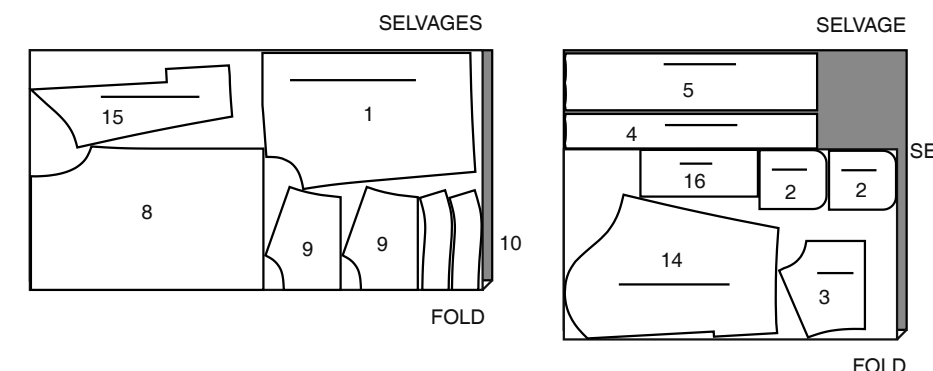
## SHIRT B / CHEMISE B

PIECES 1 2 3 4 5 8 9 10 14 15 16

45" (115cm) \*  
 AS/TT



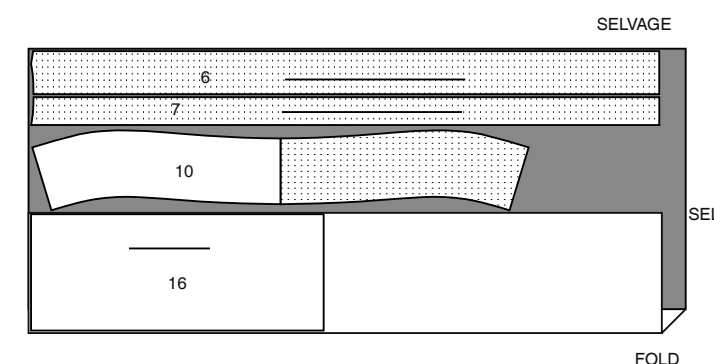
60" (150cm) \*  
 AS/TT



## INTERFACING B / ENTOILAGE B

PIECES 6 7 10 16

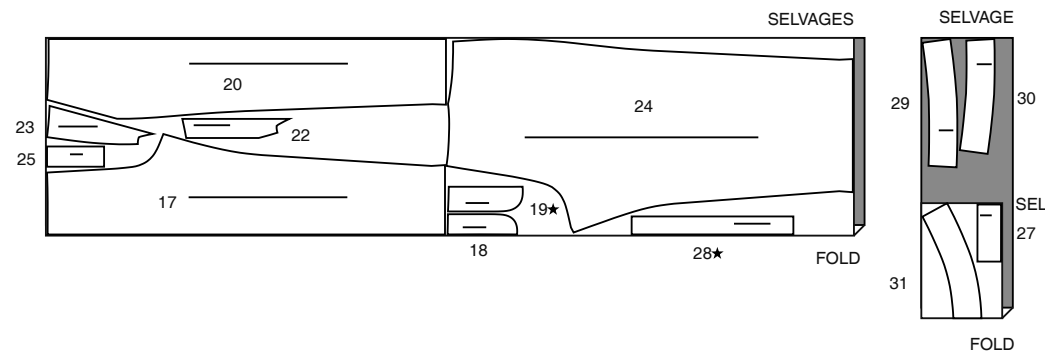
20" (51cm)  
 AS/TT



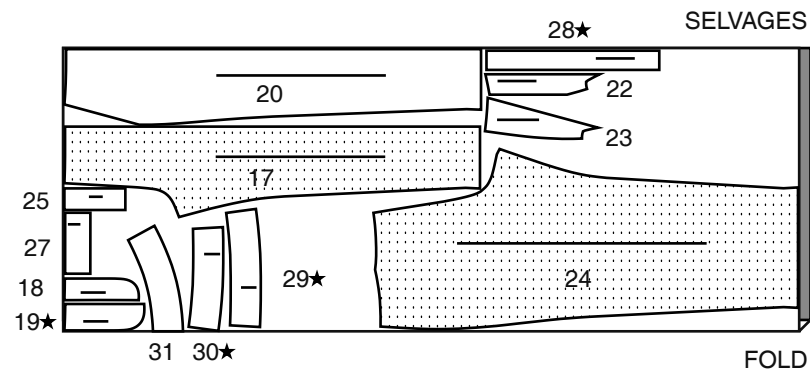
**PANTS C / PANTALON C**

PIECES 17 18 19 20 22 23 24 25 27 28 29 30 31

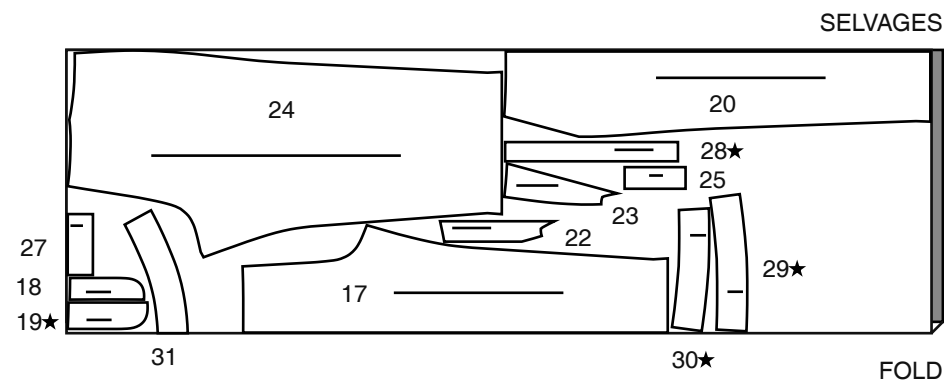
45" (115cm) \*  
AS/TT



60" (150cm) \*  
S/T S M L / P M G



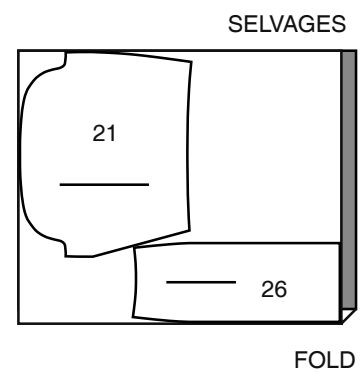
60" (150cm) \*  
S/T XL XXL / TG TTG



**LINING C (POCKETS) / DOUBLURE C (POCHES)**

PIECES 21 26

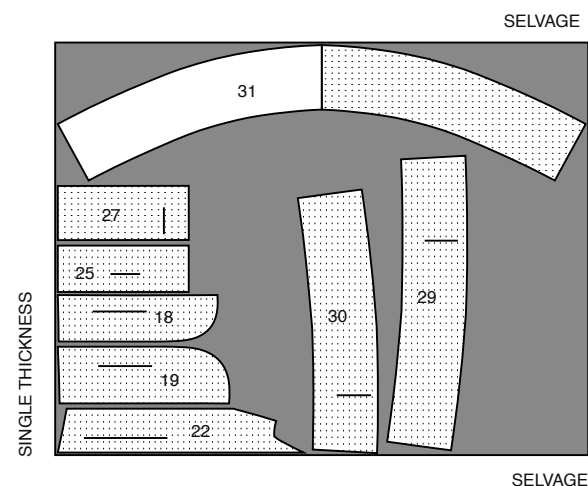
45" (115cm) \*\*  
AS/TT



**INTERFACING C / ENTOILAGE C**

PIECES 18 19 22 25 27 29 30 31

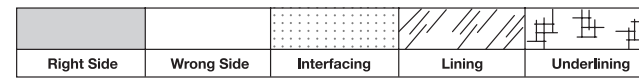
20" (51cm)  
AS/TT



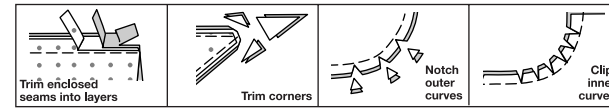
**SEWING INFORMATION**

**5/8" (1.5cm) SEAM ALLOWANCES ARE INCLUDED,**  
(unless otherwise indicated)

ILLUSTRATION SHADING KEY



Press as you sew. Press seams flat, then press open, unless otherwise instructed. Clip seam allowances, where necessary, so they lay flat.



**GLOSSARY**

Sewing methods in **BOLD TYPE** have Sewing Tutorial Video available. Scan QR CODE to watch videos:

**BELT LOOP/CARRIER** – see **Loops and Straps: "how to sew belt loops"** video.

**DART** – see **Darts: "sewing flat dart"** video.

**EDGESTITCH** – see **Machine Stitches: "how to edgestitch"** video.

**FINISH** – see **Seams: "how to finish seam allowances"** video.

**FLY FRONT ZIPPER** – see **Zipper: "sewing a fly front zipper"** video.

**REINFORCE** – see **Machine Stitches: "how to reinforce"** video.

**SLIPSTITCH** – Slide needle through a folded edge, then pick up a thread of underneath fabric.

**STAYSTITCH** – see **Machine Stitches: "how to do stay-stitching"** video.

**STITCH IN THE DITCH** – see **Machine Stitches: "how to stitch in the ditch"** video.

**TOPSTITCH** – see **Machine Stitches: "how to topstitch"** video.

**TRIM** – see **How to Sew: Trim, Clip, and Layer Seams** video.

**UNDERSTITCH** – see **Machine Stitches: "how to understitch"** video.

**SLEEVE** – see **Armholes/Sleeves: "sewing a set in sleeve"** video.

**SLIPSTITCH** – Slide needle through a folded edge, then pick up a thread of underneath fabric.

SEWING TUTORIALS



Build your skills viewing short, easy-to-follow videos at [simplicity.com/sewingtutorials](http://simplicity.com/sewingtutorials)

**PATTERN PIECES WILL BE IDENTIFIED BY NUMBERS THE FIRST TIME THEY ARE USED.**

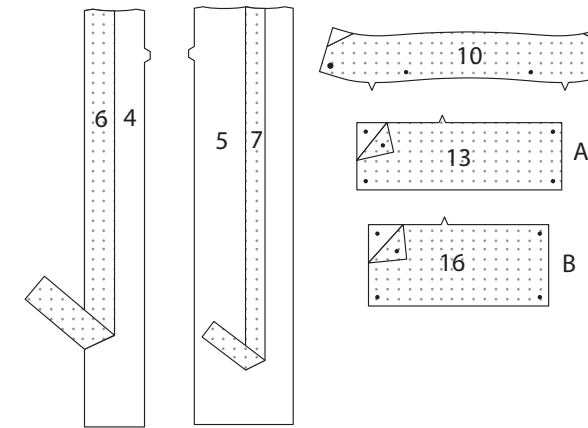
**STITCH 5/8" (1.5CM) SEAMS WITH RIGHT SIDES TOGETHER UNLESS OTHERWISE STATED.**

**SHIRT A, B**

**NOTE:** Under each sub-heading, the first View mentioned will be illustrated, unless otherwise indicated.

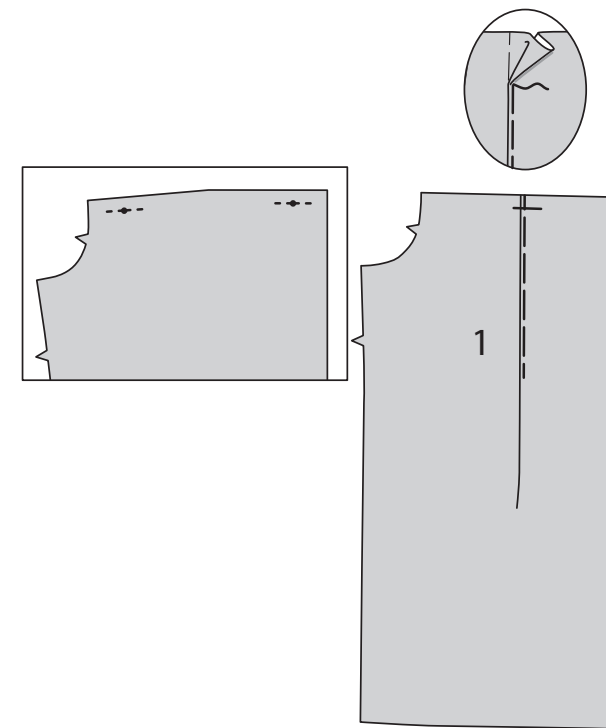
**INTERFACING**

**1.** Pin **INTERFACING** to wrong side of each matching **FABRIC** section, trimming corners of collar and cuff, as shown. Fuse in place following manufacturer's directions.

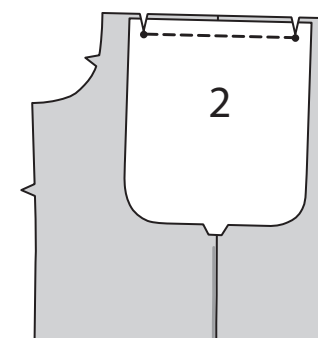


**FRONTS AND BANDS**

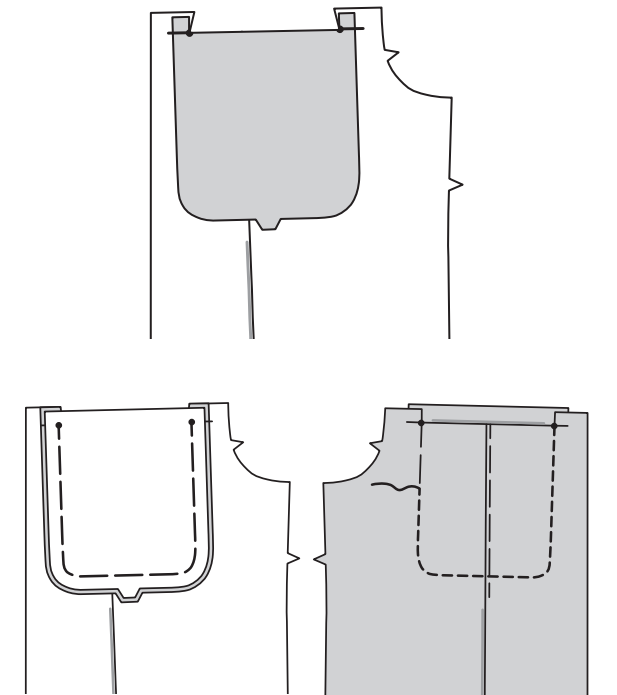
**2.** To **REINFORCE** upper edge of **FRONT (1)** sections, stitch along seam line for about 1" (2.5cm) on each side of small dot, stitching through small dot. To make pleat, on outside, fold front along solid line. Bring fold to broken line; baste close to fold. Press. Baste across upper edge.



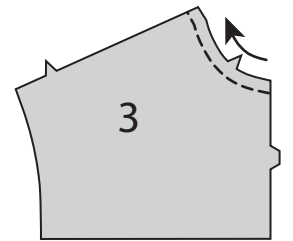
**3.** With right sides together, pin one **POCKET (2)** facing section to upper edge of each front, matching small dots. Stitch between small dots. Clip seam allowance to reinforcement stitching at small dots, being careful not to clip through stitching. If you prefer, **UNDERSTITCH** facing.



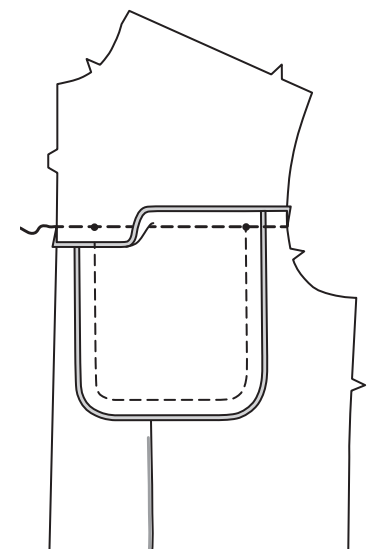
**4.** Turn facing to inside, turning out raw edges at clips; press. Baste upper raw edges. With right sides together, pin pocket to facing, matching small dots and having raw edges even. Baste along seam line on side and lower edges of pocket through all thicknesses. On outside **TOPSTITCH** as basted.



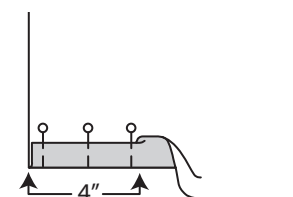
**5.** **STAYSTITCH** neck edge of **YOKE FRONT (3)** sections in direction of arrows. Staystitching won't be shown in the following illustrations.



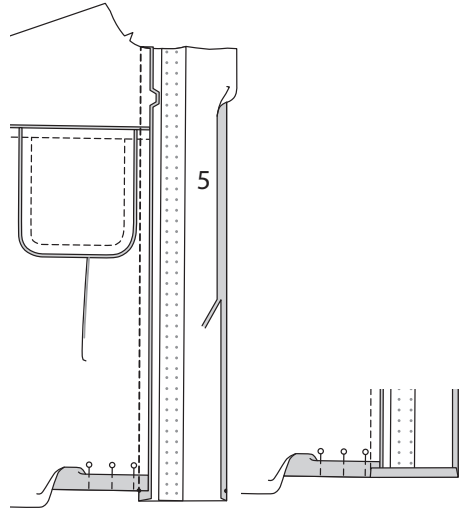
**6.** Stitch front to lower edge of yoke, being careful not to catch in finished edge of pocket. Press seam toward yoke.



**7.** Press up 1-1/4" (3.2cm) hem on lower edge of for about 4" (10cm), starting at front edge; tuck under raw edge 1/4" (6mm); press. Pin in place (the rest of the hem will be completed later).

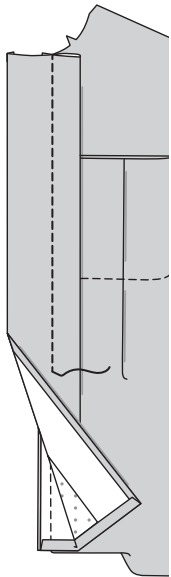


**8.** Press under 5/8" (1.5cm) on long unnotched edge of LEFT FRONT BAND (5); trim to 3/8" (1cm).  
Stitch band to left front, matching notches and small dots.  
Trim seam.  
Press placket out, pressing seam toward placket.  
Press under seam allowance on lower edge of band.

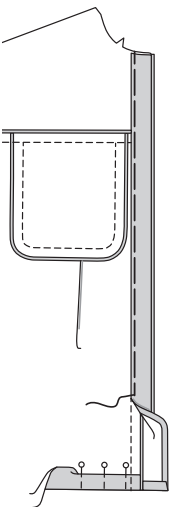


**NOTE:** When completed, the left front band will form two plackets; an outer placket and hidden inner placket.

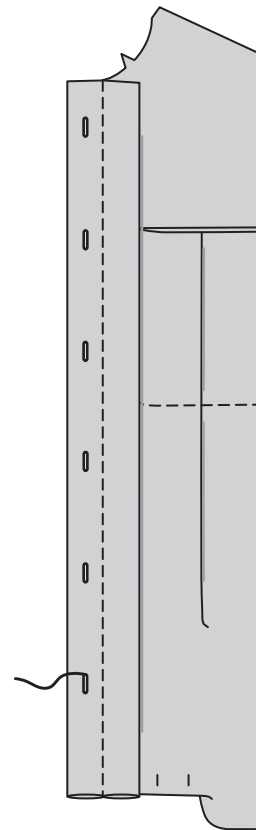
**9.** To form outer placket, on outside, fold band along outer foldline (nearest seam) towards front, having right sides of band together and pressed lower edges even; press along fold.  
Pin solid inner fold line exactly over front seam line.  
Stitch along inner foldline through all thicknesses.



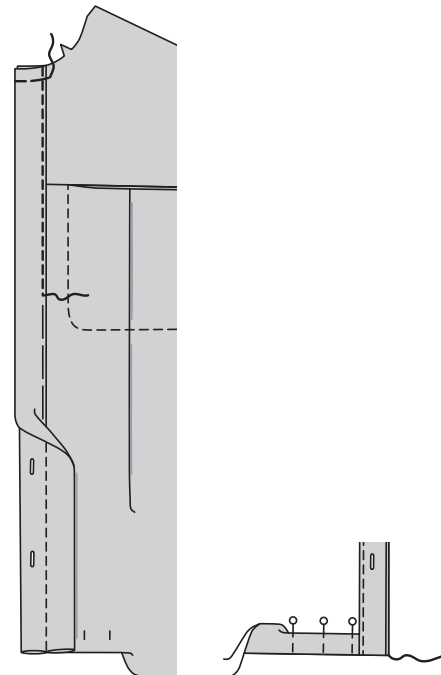
**10.** Press placket out, away from left front.  
To form inner placket, fold band towards inside along remaining outer foldline, having lower pressed edges even (The inner placket will be about 1/8" (3mm) narrower than outer placket). Press along fold.  
Pin pressed outer edge of placket over seam. Hand-baste close to pressed edge through all thicknesses, being careful to baste through inner fold.



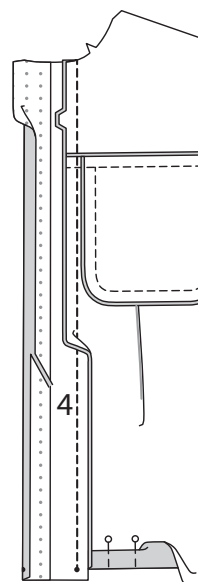
**11.** Fold outer placket back, out of the way. Make buttonholes on inner placket at markings.



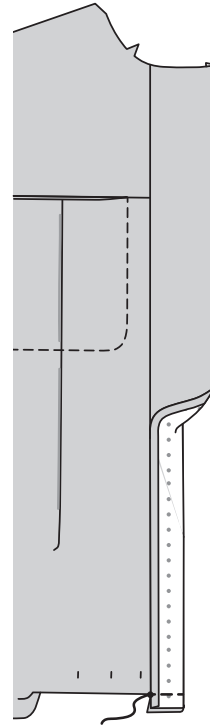
**12.** Turn both plackets away from front; press again if necessary.  
**EDGESTITCH** inner long edge of outer placket, stitching through all thicknesses.  
Baste neck edges of plackets together.  
Invisibly slipstitch lower edges of plackets together.



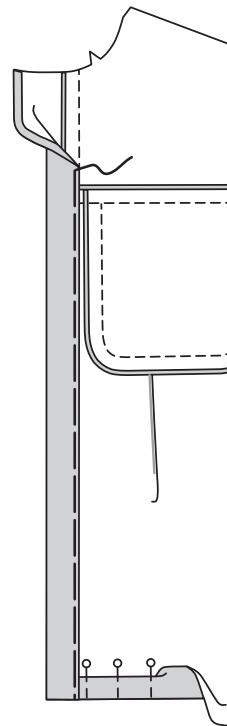
**13.** Pin up 1-1/4" (3.2cm) hem on lower edge of right front same as for left front.  
Press under 5/8" (1.5cm) on long unnotched edge of RIGHT FRONT BAND (4); trim to 3/8" (1cm).  
Stitch band to right front, matching double notches and small dots. Trim seam; press toward band.



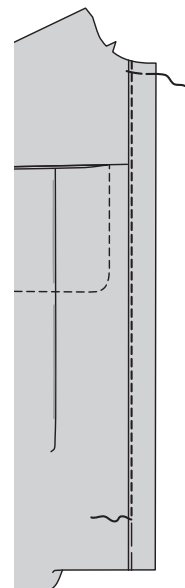
**14.** Fold lower edge of band to outside along foldline, matching small dots.  
Stitch lower edges of band, keeping front free. Trim seam.



**15.** Turn band to inside along foldline; press.  
Pin pressed edge of band over seam. Hand-baste close to inner pressed edge.

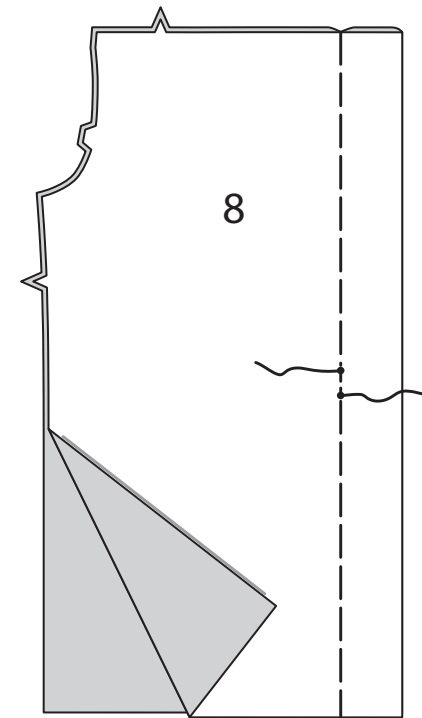


**16.** Baste upper edges of band together.  
On outside, **EDGESTITCH** inner pressed edge of band; remove basting.

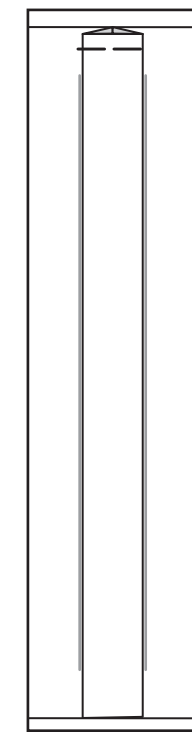


**BACK**

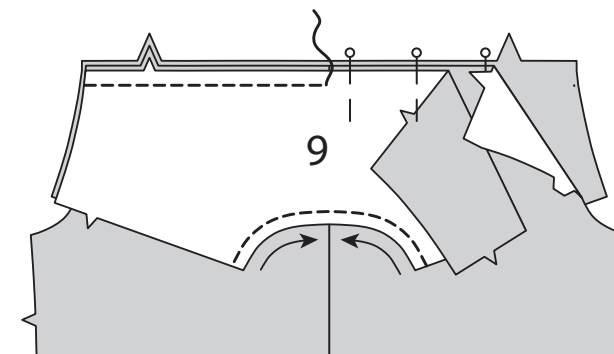
**17.** Fold BACK (8) along center back, matching stitching lines and small dots, having raw edges even. Baste along center back.  
Stitch along stitching lines between small dots.



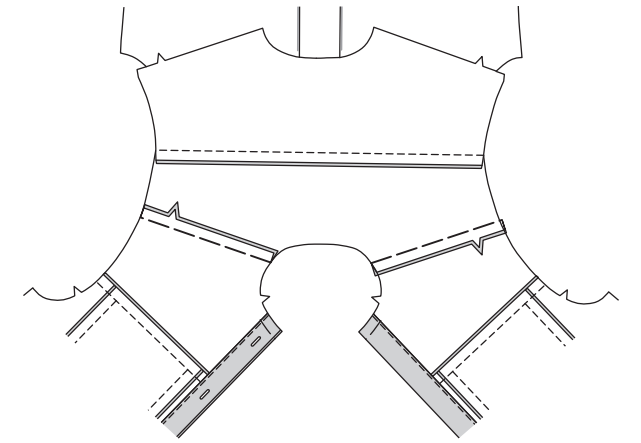
**18.** To make pleat, on inside.  
Bring center of pleat to stitching, pressing pleat flat.  
Remove basting. Baste upper edges together.



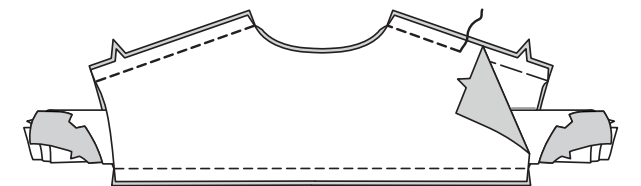
**19.** **STAY-STITCH** neck edge of YOKE BACK (9) sections in direction of arrows.  
With RIGHT sides together, pin yoke to back, matching centers and notches.  
Pin RIGHT side of yoke facing to WRONG side of back, matching centers and notches, having raw edges even.  
Stitch through all thicknesses.  
**TRIM** seam.



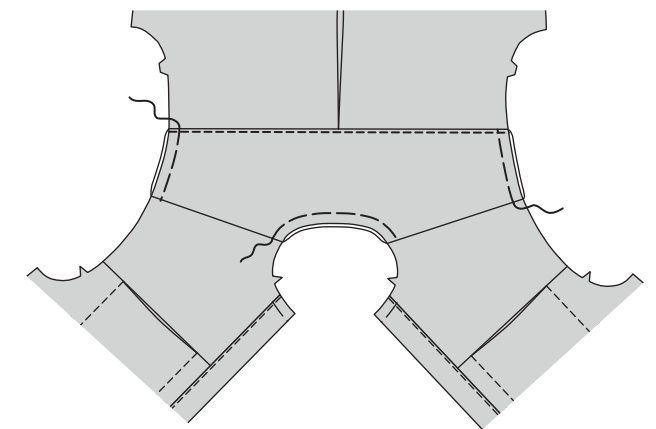
**20.** Stitch yoke back to yoke fronts at shoulder edges, keeping facing free.



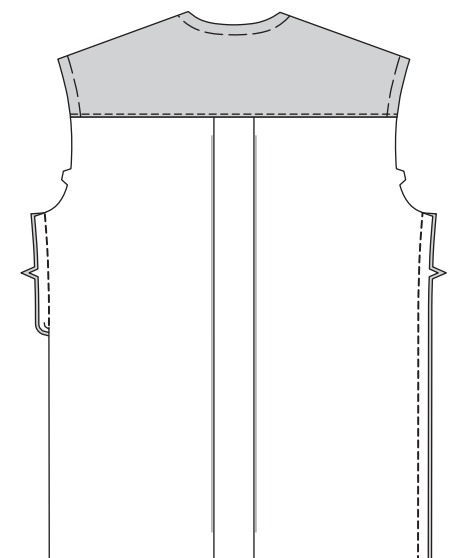
**21.** Roll back and both front sections together toward yoke. Bring the yoke facing up and pin shoulder edges together. (Rolled shirt is between yoke layers.) Stitch through all thicknesses, being careful not to catch in rolled shirt.  
**TRIM** seams.



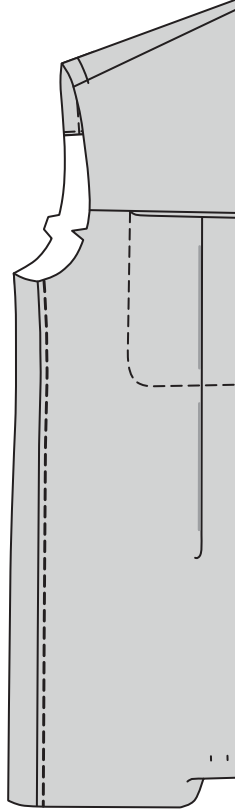
**22.** Pull out rolled shirt through one armhole opening, turning shirt right side out. Press all yoke seams.  
Baste neck and armhole edges together.



**23.** Stitch front to back at sides.  
Press seams toward front.



**24. TOPSTITCH** each front 1/4" (6mm) from side seam.

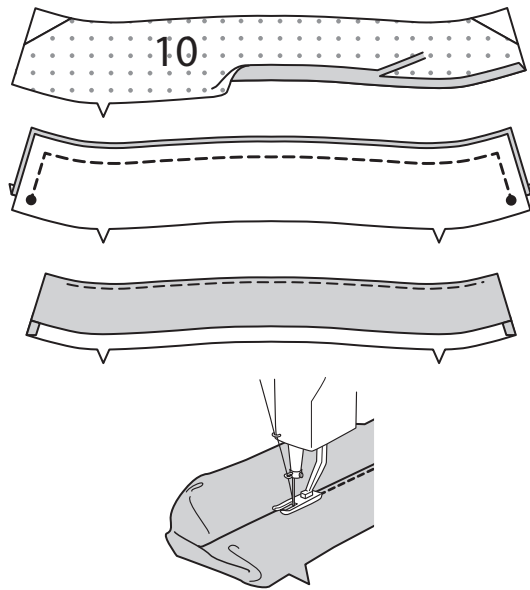


**COLLAR**

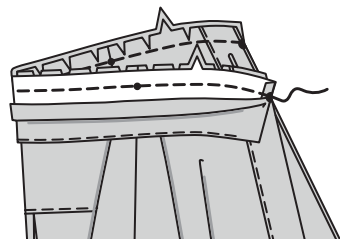
**25. Press** under notched edge on interfaced **COLLAR** (10) section, easing in fullness along curves if necessary; trim to 3/8" (1cm). This will be the facing. Stitch facing to collar, matching small dots, leaving notched edges open.

**TRIM** seam and corners.

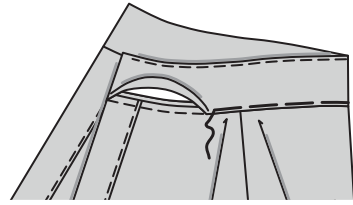
**UNDERSTITCH** facing as far as possible. Turn collar; press.



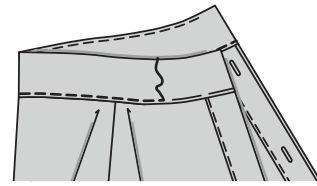
**26. Clip** neck edge of shirt to stay-stitching along curves. On **OUTSIDE**, with **RIGHT** sides together, pin collar to neck edge, matching centers back and large and small dots. Stitch, being careful not to catch in pressed edge of facing. **TRIM** seam.



**27. Press** seam toward collar. On **INSIDE**, pin pressed edge of facing over seam, placing pins on outside. Hand-baste collar close to neck seam, catching in facing on inside.



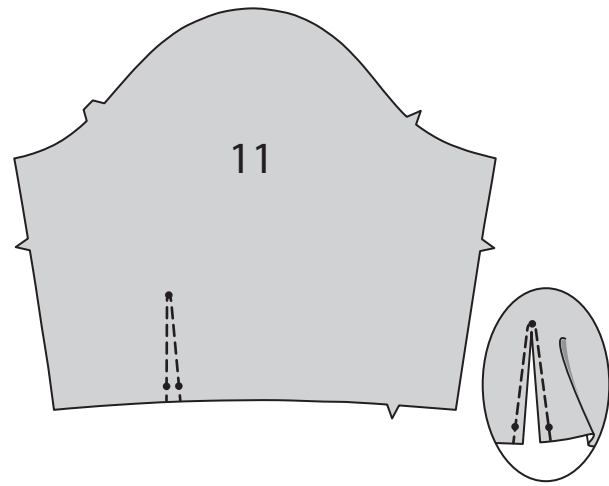
**28. EDGESTITCH** lower edge of collar on outside.



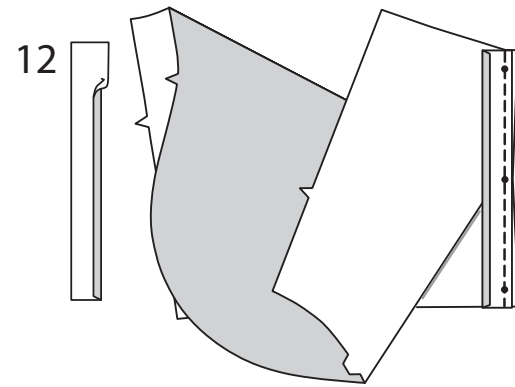
**SLEEVES**

**VIEW A:**

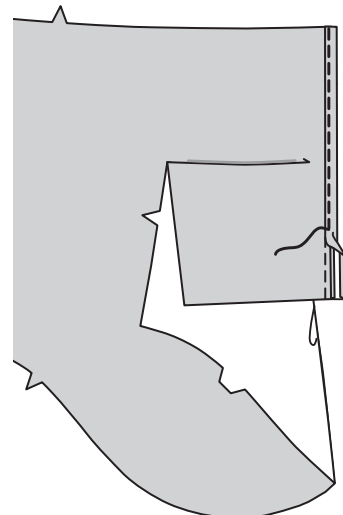
**29. REINFORCE** lower edge of **SLEEVE** (11) along stitching line. Slash between stitching to upper end.



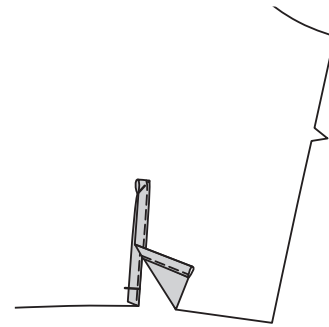
**30. Turn** in 1/4" (6mm) seam allowance on unmarked long edge of **CONTINUOUS LAP** (12). Press. Pin right side of continuous lap to wrong side of sleeve opening, placing remaining 1/4" (6mm) seamline along stitching. Stitch along stitching. Press seam toward continuous lap.



**31. Turn** lap to outside and pin pressed edge slightly over seam. **EDGESTITCH** inner edge of lap.

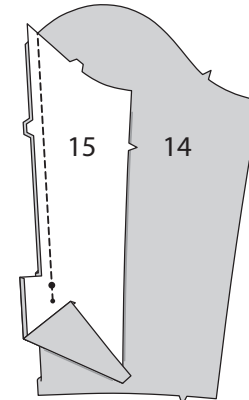


**32. Turn** front edge of continuous lap to inside, as shown. Baste across lower edge.

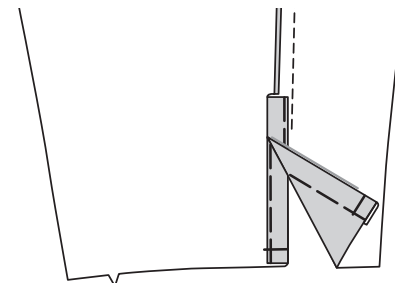


**VIEW B:**

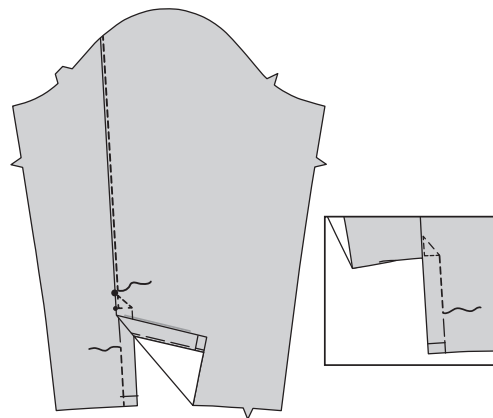
**33. Press** under 1/4" (6mm) on extension edges of **UPPER SLEEVE** (14) and **UNDER SLEEVE** (15). Stitch sections together, matching double-notches and small dots. Stitch seam above small dot.



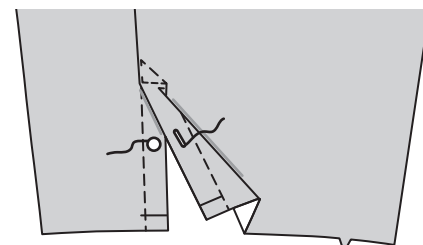
**34. Press** seam toward upper sleeve, pressing each extension to wrong side along foldline. Baste each extension close to inner edge below small dot.



**35. On** outside, **EDGESTITCH** upper sleeve between small and large dots, and then along stitching lines, forming a triangle, as shown. Stitch under sleeve along basting below small dot, keeping upper sleeve free. Stitch upper sleeve along basting, connecting to previous stitching at small dot, keeping under sleeve free. **EDGESTITCH** front seam, connecting to previous **EDGESTITCHING**.

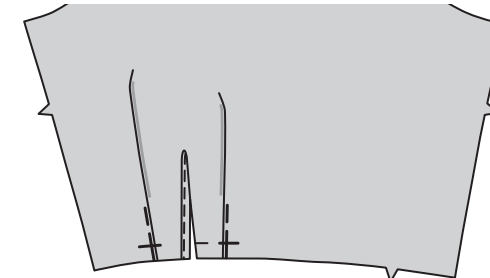


**36. Make** buttonhole in upper sleeve at marking on opening edge. Sew button to under sleeve at small dot.

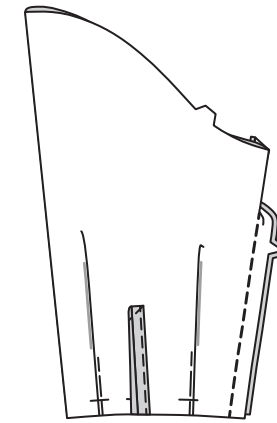


**VIEWS A, B:**

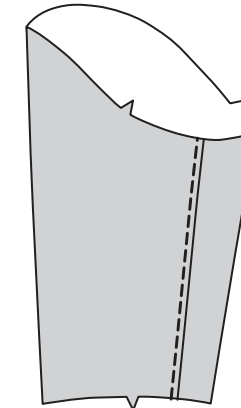
**37. To** make each pleat, on outside, crease along solid line. Bring crease to broken line; baste across lower edge. Press.



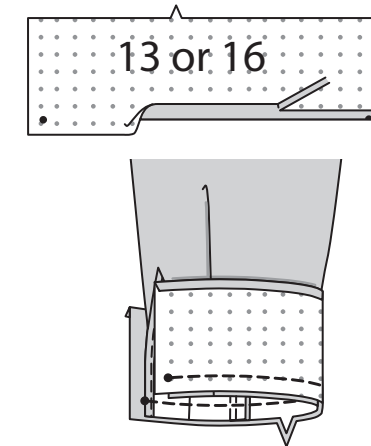
**38. Stitch** underarm sleeve seam. Press seam towards sleeve front (upper sleeve B).



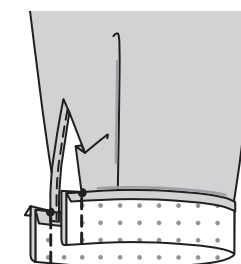
**39. On** **OUTSIDE**, **TOPSTITCH** sleeve front (upper sleeve for B) 1/4" (6mm) from seam.



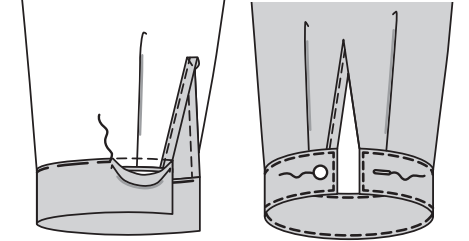
**40. Turn** in seam allowance on long unnotched edge of each **CUFF** (13 or 16); press. Trim to 3/8" (1cm). Pin cuff to sleeve, matching small dots. Stitch. **TRIM** seam. Press seam toward cuff, pressing cuff out.



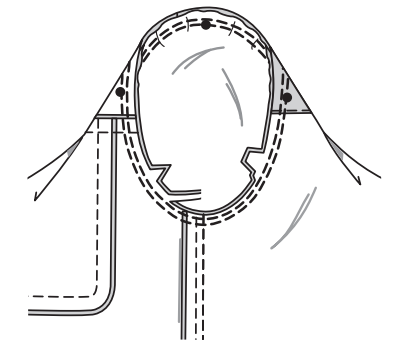
**41. With** right sides together, fold cuff along foldline; stitch ends. **TRIM** seams and corners.



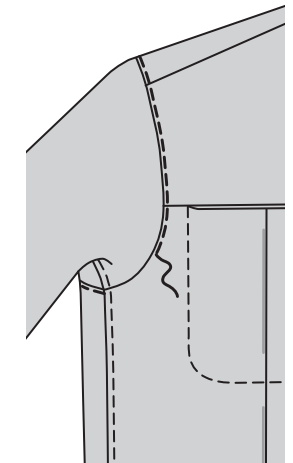
**42. Turn** cuff; press. Baste pressed edge over seam. **EDGESTITCH** all edges of cuff. Make buttonhole at markings. On outside, sew button to front end of cuff at small dot.



**43. Pin** sleeve into armhole, matching underarm seams, notches, and small dots, easing in sleeve to fit; baste. Stitch. Stitch again 1/4" (6mm) away in seam allowance. Trim close to stitching. Press seam allowances flat. Turn seam toward sleeve. See **SLEEVE** video for demonstration.

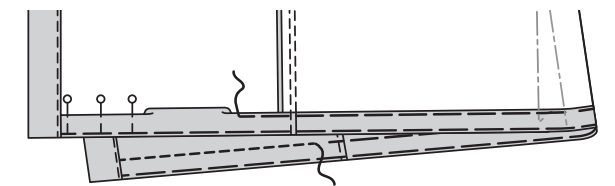


**44. On** outside, **EDGESTITCH** armhole edges of shirt.



**FINISHING**

**45. Press** up remainder of hem on lower edge of shirt. Baste close to fold. Turn in 1/4" (6mm) on raw edge. Baste hem in place close to upper edge. Press. On outside, **TOPSTITCH** along basting between inner edges of plackets.

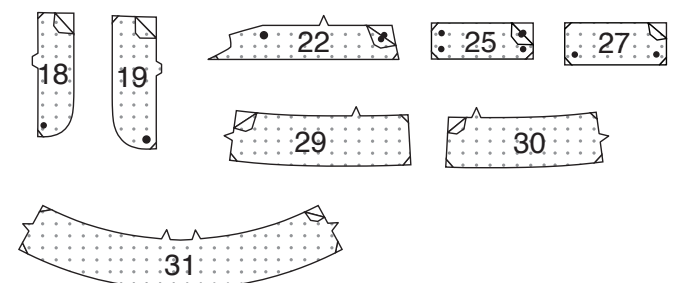


**PANTS C**

**Note:** Pants sit 1" (2.5cm) below waist.

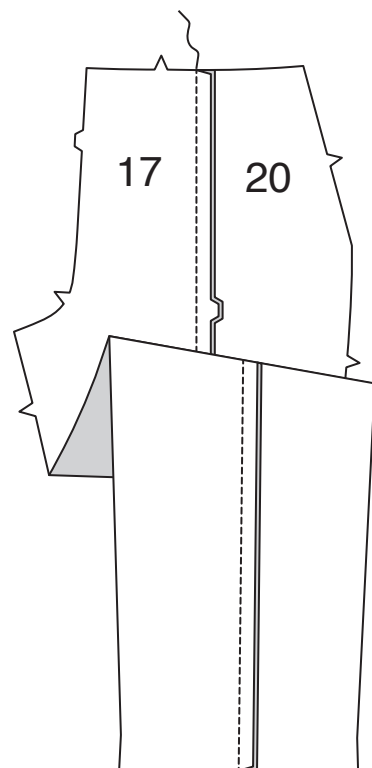
**INTERFACING**

**1. Trim** corners of **INTERFACING**, as shown. Fuse interfacing to wrong side of each matching **FABRIC** section, following manufacturer's instructions.

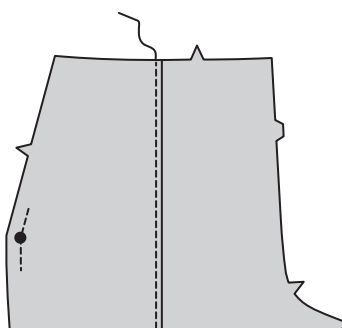


FRONT

2. Stitch FRONT (17) to SIDE FRONT (20), matching double-notches.  
Press seam toward side front.

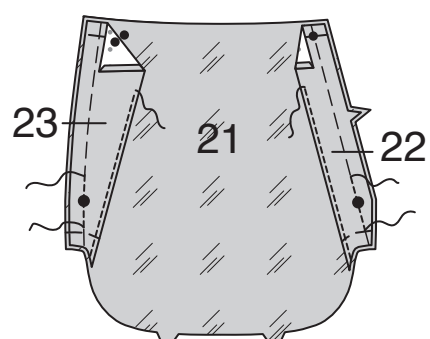


3. TOPSTITCH side front 1/4" (6mm) from seam.  
Using fine stitches, REINFORCE side edge of front along seamline for about 1" (2.5cm) on each side of large dot, stitching through large dot, as shown.

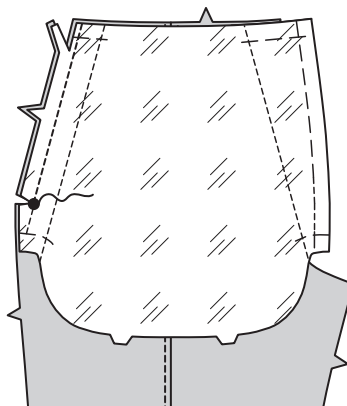


POCKET

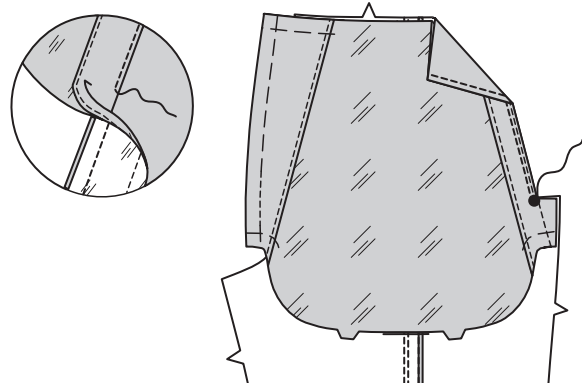
4. Press under 1/4" (6mm) on long unmarked edge of POCKET FACING (22) and YOKE FRONT (23) sections. With right sides facing up towards you and raw edges even, pin facing and yoke to corresponding edges of SIDE FRONT AND POCKET (21), matching small and large dots. EDGESTITCH inner pressed edge of facing and yoke in place. Baste raw edges together. REINFORCE seam line at large dots in same manner as for front. This section will now be referred to as the pocket.



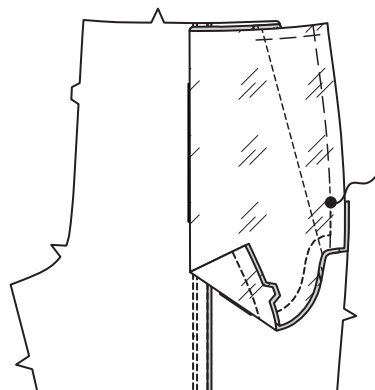
5. Pin pocket to side edge of pants front, matching notches and large dots. Stitch seam above large dot. Clip seam allowances close to seam, as far as possible. TRIM seam.



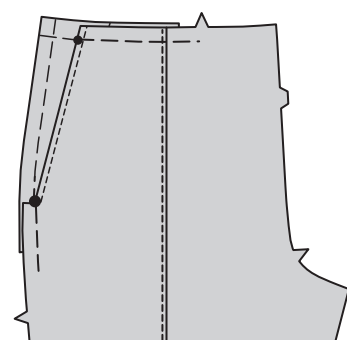
6. UNDERSTITCH pocket to large dot by pressing pocket and seam away from pants, stitching through pocket and seam allowances close to seam, as far as possible. Turn pocket to inside; press. On outside, TOPSTITCH FRONT edge of pocket to large dot.



7. On inside, fold pocket along foldline, having right sides together and raw edges even. Press. Stitch double-notched edges from upper edge to large dots, keeping pants front free.

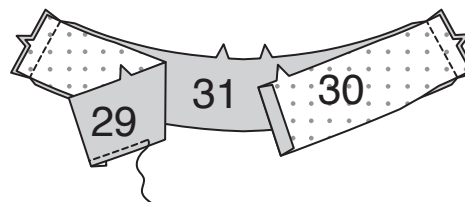


8. On outside, lap pants front over pocket, matching small and large dots, having raw edges even; pin. Baste side and upper edges together.

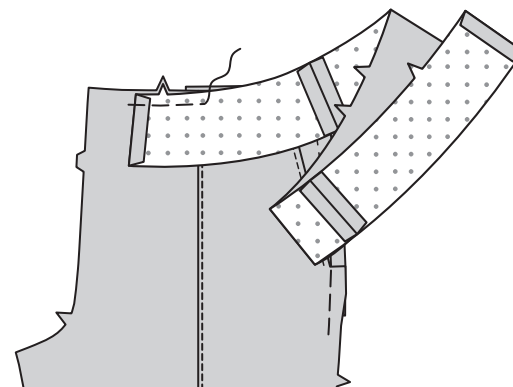


FACING

9. Stitch RIGHT FRONT FACING (29) and LEFT FRONT FACING (30) to side edges of BACK FACING (31). Turn under 5/8" (1.5cm) on front ends; press. To FINISH unnotched edge, stitch 1/4" (6mm) from edge, turn under along stitching and stitch OR zigzag over the edge OR overlock/serge over the edge.

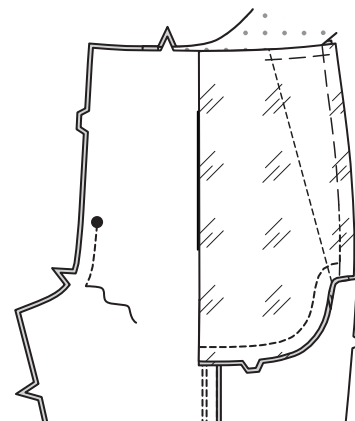


10. Pin facing to left front only, matching notches and having raw edges even. Baste from pressed to 1" (2.5cm) beyond notch. (The waist facing will be completed after zipper is attached and leg seams sewn.)

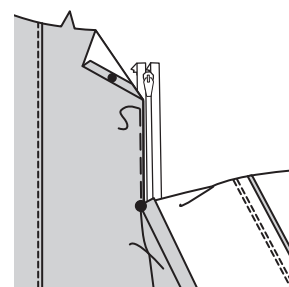


FLY

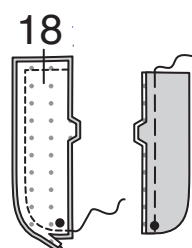
11. Stitch front sections together at center front between large dot and notch.



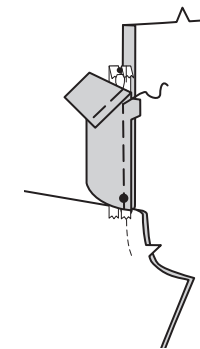
12. Turn in right front opening edge along foldline; press. Place closed zipper (face up) under right front opening edge, having pressed edge close to zipper teeth and zipper stop at small dot. Turn under upper edge of zipper at small dot. Using a zipper foot, baste close to pressed edge.



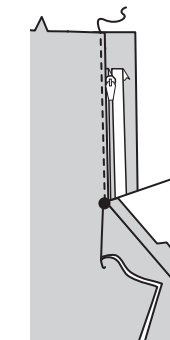
13. Pin RIGHT FLY (18) sections together, matching double notches and having raw edges even. Stitch upper and outer curved edge in a 3/8" (1cm) seam. TRIM. Turn. Press. Baste raw edges.



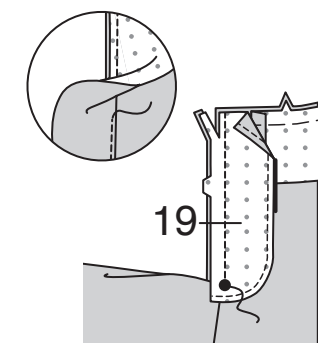
14. On inside, pin right fly to right front opening edge (over zipper), matching notches and small dots, having raw edges even. Turn down upper edge of zipper tape down above small dot, as shown. Baste along previous basting for zipper



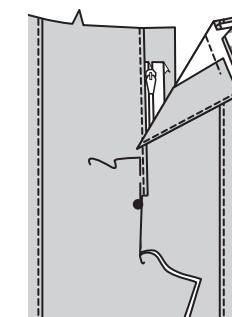
15. On outside, using a zipper foot, stitch close to pressed edge of front through all layers.



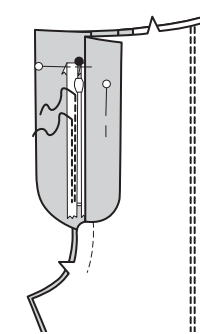
16. FINISH outer edge of LEFT FLY FACING (19). Pin facing to left front opening edge (over end of left front facing), matching notches and large dots. Stitch front edge to large dot. TRIM. UNDERSTITCH fly facing. Turn facing to inside.



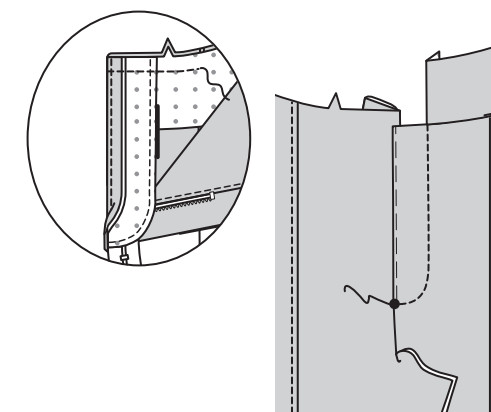
17. Lap left front over right, matching centers. Baste close to edge through all thicknesses.



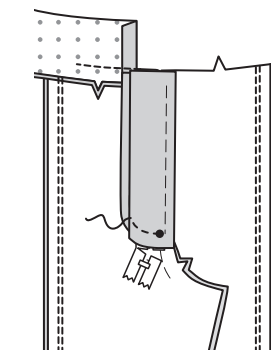
18. Pin right fly out of the way. Open out fly facing. Pin remaining zipper tape to fly facing, turn under upper edge of zipper tape at small dot, keeping left front free. Using a zipper foot, stitch in place close to zipper teeth and along center of zipper tape.



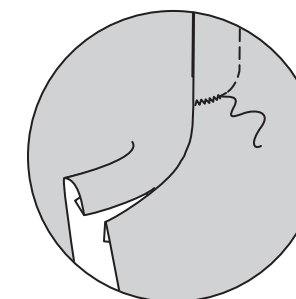
19. Turn left fly facing to outside, over ends of left front facing. Stitch waist seam to approximately 1" (2.5cm) beyond notch, as shown. Turn left fly facing to inside, turning our corner; press. On outside, stitch left front along stitching lines, keeping right fly free.



20. Turn right fly back in place. On inside, hand tack fly and facing together at lower edge, as shown. Trim away excess zipper tape even with lower edge of fly, in needed.

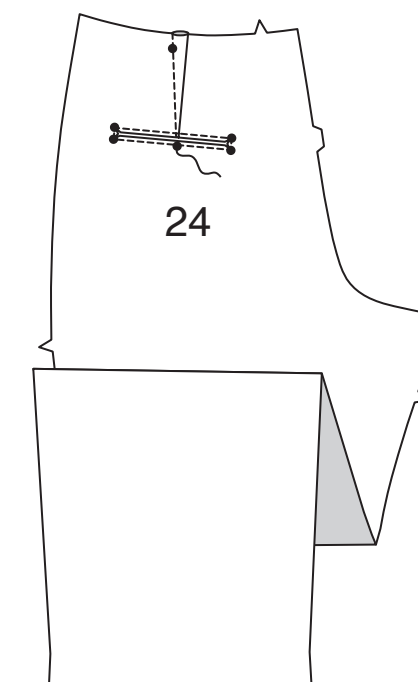


21. If desired, on outside, machine-stitch a bar tack across lower end of fly through all thicknesses.

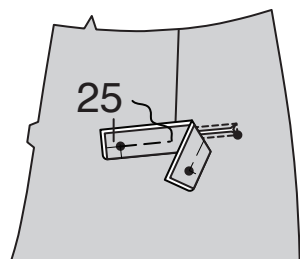


BACK

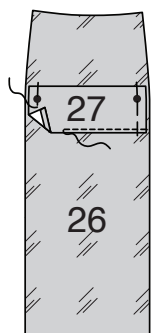
22. Stitch DART in BACK (24), bringing broken lines and small dots together; press toward center. Using fine stitches, REINFORCE inner corners along stitching lines, pivoting at small dots. Slash along slash line, clipping diagonally to small dots.



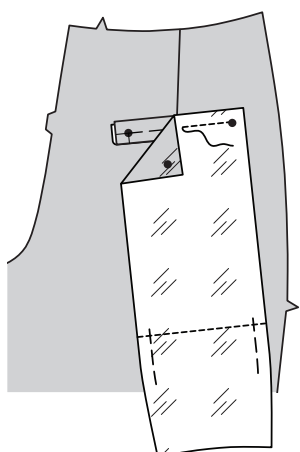
**23.** With wrong sides together, fold WELT (25) along foldline. Baste raw edges together along seam line. Pin welt to back, placing basting along lower stitching line, matching small dots, as shown. Baste.



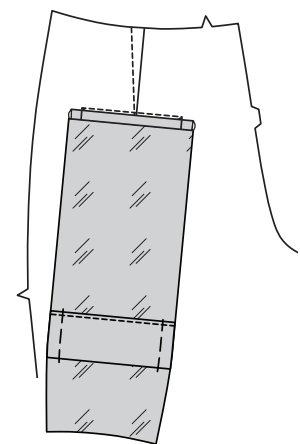
**24.** Press under 1/4" (6mm) on long unmarked edge of BACK POCKET FACING (27). Pin wrong side of facing to right side of BACK POCKET (26), matching small dots. EDGESTITCH inner pressed edge of facing in place. Baste side edges together.



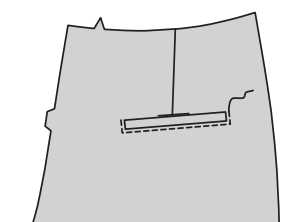
**25.** With right sides together, pin lower edge of pocket to back, over welt, matching small dots. Stitch along lower stitching line between small dots.



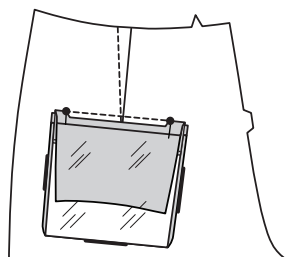
**26.** Turn pocket and triangular ends to inside, turning up welt. Press.



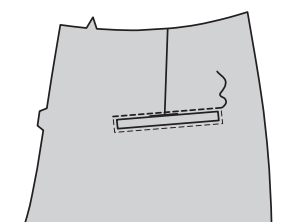
**27.** On outside, EDGESTITCH back on side and lower edges around welt.



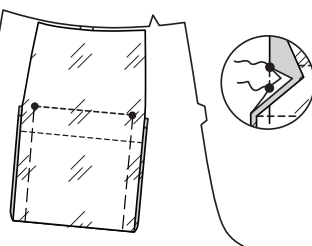
**28.** With right sides together, fold pocket along foldline and pin to back, matching small dots and upper stitching lines. Stitch along upper stitching line between small dots.



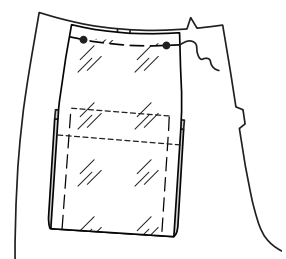
**29.** On outside, EDGESTITCH back above pocket seam, as show, connecting to previous EDGESTITCHING.



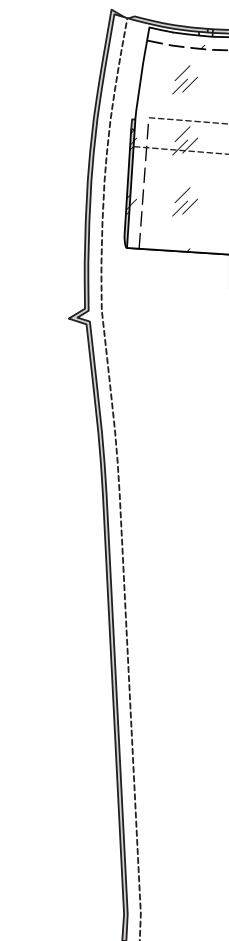
**30.** Turn upper edge of pocket up and stitch side edges together, catching welt and triangular ends in stitching, keeping back free. Press.



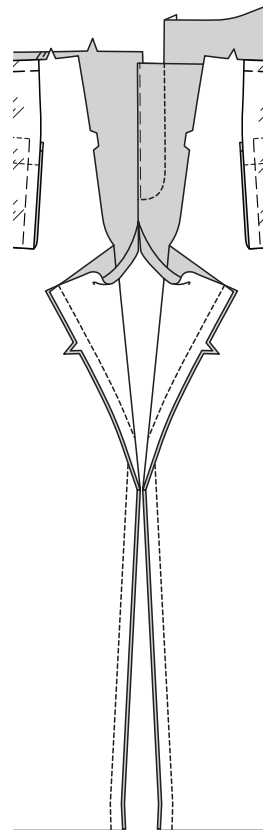
**31.** Baste upper edge of pocket to pants, matching small dots. If desired, on outside, temporarily hold welt in place with whipstitches.



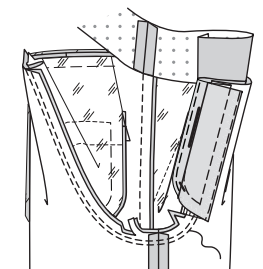
**32.** Stitch front to back at sides.



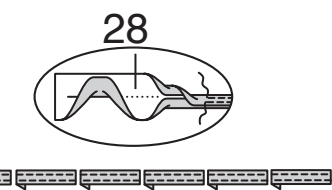
**33.** Stitch front to back at inner leg seams.



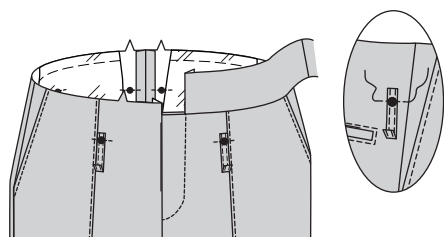
**34.** Insert one leg inside the other, right sides together, matching centers and seams. Stitch remainder of center back seam, connecting to previous stitching. To reinforce seam, stitch again 1/4" (6mm) away from first stitching within seam allowance. Trim seam in curve.



**35.** Make CARRIER (28) by folding in half, lengthwise with WRONG sides together. Press, setting in a crease. Open out long edges of carrier and turn them to WRONG side so that they meet at the crease. Press. Cut carriers into six sections, each 3" (7.5cm) long. NOTE: Extra length has been allowed. Press under 3/8" (1cm) on one end of each carrier.

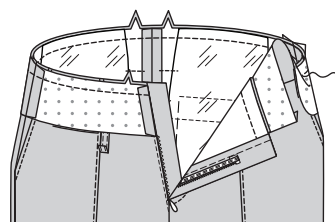


**36.** On outside, center and pin raw edge of each carrier 3/8" (1cm) above large dot. Stitch across each carrier 3/8" (1cm) from raw edge, as shown.

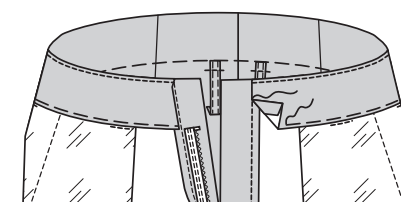


**REMAINDER OF FACING**

**37.** Pin remainder of facing to pants at upper edge, matching centers, notches, and side seams. Baste. Stitch entire seam. TRIM. UNDERSTITCH facing.

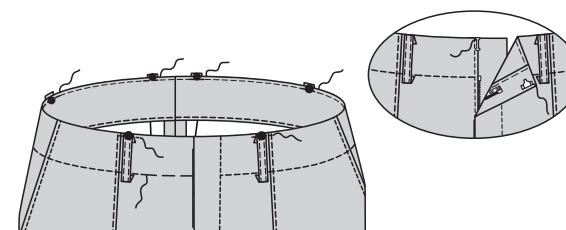


**38.** Turn facing to inside. Press. Pin facing in place. SLIPSTITCH pressed edge of right front facing to right fly. Hand-baste close to lower finished edge of facing.

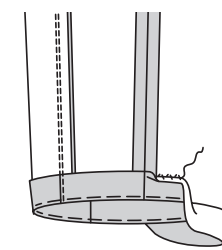


**FINISHING**

**39.** TOPSTITCH upper edge along basting between fly stitching, as shown; remove basting. Pin pressed edge of carriers to upper edge of pants, centering over large dots. Stitch close to upper edge. Sew hook and bar closure to front opening, as shown.



**40.** Turn up 1-1/2"(3.8cm) hem. Baste close to fold. FINISH raw edge. Sew hem in place. Press



**FRANÇAIS**

**PLANS DE COUPE**

⊕ Indique: pointe de poitrine, ligne de taille, de hanches et/ou avantbras. Ces mesures sont basées sur la circonférence du vêtement fini. (Mesures du corps + Aisance confort + Aisance mode) Ajuster le patron si nécessaire.

Les lignes épaisses sont les LIGNES DE COUPE, cependant, des rentrés de 1.5cm sont compris, sauf si indiqué différemment. Voir EXPLICATIONS DE COUTURE pour largeur spécifiée des rentrés.

Choisir le(s) plan(s) de coupe selon modèle/largeur du tissu/taille. Les plans de coupe indiquent la position approximative des pièces et peut légèrement varier selon la taille du patron.

Les plans de coupe sont établis pour tissu avec/sans sens. Pour tissu avec sens, pelucheux ou certains imprimés, utiliser un plan de coupe AVEC SENS.

ENDROIT DU PATRON	ENVERS DU PATRON	ENDROIT DU TISSU	ENVERS DU TISSU
-------------------	------------------	------------------	-----------------

S/T = SIZE(S)/TAILLE(S)  
\* = WITH NAP/AVEC SENS  
S/L = SELVAGE(S)/LISIÈRE(S)  
AS/TT = ALL SIZE(S)/TOUTES TAILLE(S)  
\*\* = WITHOUT NAP/SANS SENS  
F/P = FOLD/PLIURE  
CF/PT = CROSSWISE FOLD/PLIURE TRAME

Disposer le tissu selon le plan de coupe. Si ce dernier indique...

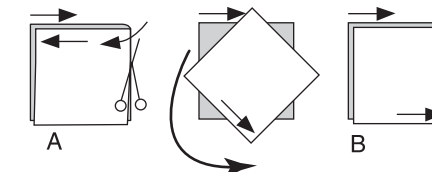
DROIT FIL—A placer sur le droit fil du tissu, parallèlement aux lisières ou au pli. Pour plan "avec sans," les flèches seront dirigées dans la même direction. (Pour fausse fourrure, placer la pointe de la flèche dans le sens descendant des poils.)

SIMPLE EPAISSEUR—Placer l'endroit sur le dessus. (Pour fausse fourrure, placer le tissu l'endroit dessous.)

**DOUBLE EPAISSEUR**

AVEC PLIURE—Placer endroit contre endroit.

\* SANS PLIURE—Plier le tissu en deux sur la TRAME, endroit contre endroit. Couper à la pliure, de lisière à lisière (A). Placer les 2 épaisseurs dans le même sens du tissu, endroit contre endroit (B).



PLIURE—Placer la ligne du patron exactement sur la pliure NE JAMAIS COUPER sur cette ligne.

Si la pièce se présente ainsi...

• Couper d'abord les autres pièces, A réservant du tissu (A). Plier le tissu et couper la pièce sur la pliure, comme illustré (B).

★ Couper d'abord les autres pièces, réservant pour la pièce en question. Déplier le tissu et couper la pièce sur une seule épaisseur.

Couper régulièrement les pièces le long de la ligne de coupe indiquée pour la taille choisie, coupant les crans vers l'extérieur.

Marquer repères et lignes avant de retirer le patron. (Pour fausse fourrure, marquer sur l'envers du tissu.)

NOTE: Les parties encadrées avec des pointillées sur les plans de coupe (a! b! c!) représentent les pièces coupées d'après les mesures données.

**EXPLICATIONS DE COUTURE**

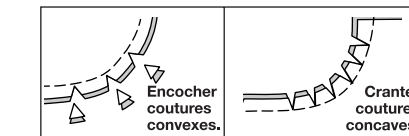
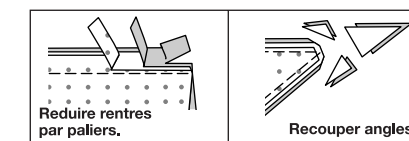
**RENTRES DE COUTURE COMPRIS**

Les rentrés sont tous de 1.5cm, sauf si indiqué différemment.

**LEGENDE DES CROQUIS**

Endroit	Envers	Entoilage
Doublure		Triplure

Au fur et à mesure de l'assemblage, repasser les rentrés ensemble puis ouverts, sauf si contre indiqué. Pour aplatir les coutures, cranter les rentrés où nécessaire.



**GLOSSAIRE**

Les termes de couture imprimés en **CARACTÈRES GRAS** ont l'aide d'une Vidéo de Tutoriel de couture. Scanner le CODE QR pour regarder les vidéos :

**PASSANTS** – reportez-vous à la vidéo **Brides et bandes : "comment coudre des passants"**.

**PINCE**– reportez-vous à la vidéo **Pincés : "comment coudre une pince plate"**.

**PIQUER LE BORD** – reportez-vous à la vidéo **Points à la machine** : “comment piquer le bord”.

**FINIR** - reportez-vous à la vidéo **Coutures** : “comment faire la finition des valeurs de couture”.

**BRAGUETTE DEVANT À FERMETURE** - reportez-vous à la vidéo **Fermetures à glissière** : “coudre une braguette devant à fermeture”.

**RENFORCER** – reportez-vous à la vidéo **Points à la machine** : «comment renforcer les coutures».

**POINTS COULÉS** - Glissez l’aiguille dans le bord plié et faites un point au-dessous dans le tissu, ne prenant qu’un seul fil.

**PIQÛRE DE SOUTIEN** – reportez-vous à la vidéo **Points à la machine** : “comment faire une piqûre de soutien”.

**PIQUER DANS LE SILLON** – reportez-vous à la vidéo **Points à la machine** : “comment piquer dans le sillon”.

**SURPIQUER** – reportez-vous à la vidéo **Points à la machine** : “comment faire une surpiqûre”.

**COUPER LA COUTURE** – reportez-vous à la vidéo **Coutures** : “comment couper, cranter et dégrader les coutures”.

**SOUS-PIQUER** – reportez-vous à la vidéo **Points à la machine** : “comment faire une sous-piqûre”.

**MANCHE** – reportez-vous à la vidéo **Emmanchures/Manches** : “coudre des manches montées”.

TUTORIELS DE COUTURE



Développez vos compétences en regardant des vidéos courtes et faciles à suivre sur [simplicity.com/sewingtutorials](http://simplicity.com/sewingtutorials).

**LES PIÈCES DU PATRON SERONT IDENTIFIÉES PAR DES NUMÉROS LA PREMIÈRE FOIS QU’ELLES SERONT UTILISÉES.**

**PIQUER DES COUTURES DE 1.5 CM ENDROIT CONTRE ENDROIT, SAUF INDIQUÉ DIFFÉREMMENT.**

## CHEMISE A, B

**NOTE** : Au-dessous de chaque sous-titre, les croquis montrent le premier modèle sauf indiqué différemment.

### ENTOILAGE

**1.** Épingler l'ENTOILAGE sur l'envers de chaque pièce correspondante en TISSU, en biaisant les coins du col et du poignet, comme illustré. Faire adhérer en place en suivant la notice d'utilisation.

### DEVANTS ET BANDES

**2.** Pour **RENFORCER** le bord supérieur des pièces du **DEVANT** (1), piquer sur la ligne de couture sur environ 2.5 cm de chaque côté du petit cercle, en piquant à travers le petit cercle. Pour former le pli sur l'endroit, plier le devant le long de la ligne continue. Amener la pliure vers la ligne pointillée ; bâtir près de la pliure. Presser. Bâtir à travers le bord supérieur.

**3.** Endroit contre endroit, épingler une pièce de la parementure de **POCHE** (2) sur le bord supérieur de chaque devant, en faisant coïncider les petits cercles. Piquer entre les petits cercles. Cranter la valeur de couture vers la piqûre de renfort sur les petits cercles, en veillant à ne pas cranter à travers la piqûre. Si vous préférez, **SOUS-PIQUER** la parementure.

**4.** Retourner la parementure vers l'intérieur, en retournant vers l'extérieur les bords non finis sur les crans ; presser. Bâtir les bords non finis supérieurs. Endroit contre endroit, épingler la poche sur la parementure, en faisant coïncider les petits cercles et ayant les bords non finis au même niveau. Bâtir le long de la ligne de couture sur les bords du côté et inférieur de la poche à travers toute l'épaisseur. Sur l'endroit, **SURPIQUER** le long du faufil.

**5.** Faire une **PIQÛRE DE SOUTIEN** sur le bord de l'encolure des pièces de l'EMPIÈCEMENT DEVANT (3) dans le sens des flèches. La piqûre de soutien n'apparaîtra pas dans les croquis suivants.

**6.** Piquer le devant et le bord inférieur de l'empiècement, en veillant à ne pas saisir le bord fini de la poche. Presser la couture vers l'empiècement.

**7.** Relever au fer un ourlet de 3.2 cm sur le bord inférieur sur environ 10 cm, en commençant au bord du devant ; replier 6 mm du bord non fini ; presser. Épingler en place (on finira le reste de l'ourlet plus tard).

**8.** Rentrer au fer 1.5 cm sur le long bord sans encoche de la **BANDE DEVANT GAUCHE** (5) ; recouper à 1 cm. Piquer la bande sur le devant gauche, en faisant coïncider les encoches et les petits cercles. Égaliser la couture. Presser la patte de fermeture vers l'extérieur, en pressant la couture vers la patte. Rentrer au fer la valeur de couture sur le bord inférieur de la bande.

**NOTE** : Une fois que vous finissez, la bande devant gauche formera 2 pattes de fermeture ; une extérieure et une intérieure cachée.

**9.** Pour former la patte de fermeture extérieure, sur l'endroit, plier la bande sur la ligne de pliure extérieure (plus près de la couture) vers le devant, ayant les endroits de la bande ensemble et les bords pressés inférieurs au même niveau ; presser le long de la pliure. Épingler la ligne de pliure intérieure continue exactement par-dessus la ligne de couture du devant. Piquer le long de la ligne de pliure à travers toute l'épaisseur.

**10.** Presser la patte de fermeture vers l'extérieur, à l'opposé du devant gauche. Pour former la patte de fermeture intérieure, plier la bande vers l'intérieur sur la ligne de pliure extérieure restante, ayant les bords inférieurs pressés au même niveau. (La patte de fermeture intérieure sera environ 3 mm plus étroite que la patte extérieure). Presser le long de la pliure. Épingler le bord pressé extérieur de la patte de fermeture par-dessus la couture. Bâtir à la main près du bord pressé à travers toute l'épaisseur, en faisant attention à bâtir à travers la pliure intérieure.

**11.** Plier la patte de fermeture extérieure de nouveau, en l'écartant. Faire des boutonnères sur les marques de la patte intérieure.

**12.** Retourner les deux pattes de fermeture à l'opposé du devant ; presser de nouveau si nécessaire. **PIQUER LE BORD** sur le long bord intérieur de la patte de fermeture extérieure, en piquant à travers toute l'épaisseur. Bâtir ensemble les bords de l'encolure des pattes. Coudre de façon invisible les bords inférieurs de pattes ensemble aux points coulés.

**13.** Épingler un ourlet de 3.2 cm sur le bord inférieur du devant droit comme décrit pour le devant gauche. Rentrer au fer 1.5 cm sur le long bord sans encoche de la **BANDE DEVANT DROIT** (4) ; recouper à 1 cm. Piquer la bande sur le devant droit, en faisant coïncider les encoches doubles et les petits cercles. Égaliser la couture ; presser vers la bande.

**14.** Plier le bord inférieur de la bande vers l'extérieur sur la ligne de pliure, en faisant coïncider les petits cercles. Piquer les bords inférieurs de la bande, en maintenant le devant libre. Égaliser la couture.

**15.** Retourner la bande vers l'intérieur le long de la ligne de pliure ; presser. Épingler le bord pressé de la bande par-dessus la couture. Bâtir à la main près du bord intérieur pressé.

**16.** Bâtir ensemble les bords supérieurs de la bande. Sur l'endroit, **PIQUER LE BORD** sur le bord intérieur pressé de la bande ; enlever le bâti.

### DOS

**17.** Plier le **DOS** (8) le long du milieu du dos, en faisant coïncider les lignes de piqûre et les petits cercles, ayant les bords non finis au même niveau. Bâtir le long du milieu du dos. Piquer sur les lignes de piqûre entre les petits cercles.

**18.** Pour former le pli, sur l'envers, amener le centre du pli vers la piqûre, en pressant le pli à plat. Enlever le bâti. Bâtir ensemble les bords supérieurs.

**19.** Faire une **PIQÛRE DE SOUTIEN** sur le bord de l'encolure des pièces de l'EMPIÈCEMENT **DOS** (9) dans le sens des flèches. **ENDROIT CONTRE ENDROIT**, épingler l'empiècement sur le dos, en faisant coïncider les milieux et les encoches. Épingler l'ENDROIT de la parementure d'empiècement sur l'ENVERS du dos, en faisant coïncider les milieux et les encoches, ayant les bords non finis au même niveau. Piquer à travers toute l'épaisseur. **COUPER** la couture.

**20.** Piquer l'empiècement dos et les empiècements devant sur les bords de l'épaule, en maintenant la parementure libre.

**21.** Rouler le dos et les deux pièces du devant ensemble vers l'empiècement. Amener l'empiècement vers le haut et épingler ensemble les bords de l'épaule. (La chemise roulée est entre les épaisseurs de l'empiècement). Piquer à travers toute l'épaisseur, en veillant à ne pas saisir la chemise roulée. **COUPER** les coutures.

**22.** Tirer la chemise roulée à travers une ouverture de l'emmanchure, en retournant la chemise à l'endroit. Presser toutes les coutures d'empiècement. Bâtir ensemble les bords de l'encolure et de l'emmanchure.

**23.** Piquer le devant et le dos sur les côtés. Presser les coutures vers le devant.

**24. SURPIQUER** chaque devant à 6 mm de la couture latérale.

### COL

**25.** Rentrer au fer le bord à encoche sur la pièce entoillée du **COL** (10), en répartissant l'ampleur le long des courbes si nécessaire ; couper à 1 cm. Ceci sera la parementure. Piquer la parementure sur le col, en faisant coïncider les petits cercles, en laissant les bords à encoche ouverts. **COUPER** la couture et biaiser les coins. **SOUS-PIQUER** la parementure aussi loin que possible. Retourner le col ; presser.

**26.** Cranter le bord de l'encolure de la chemise vers la piqûre de soutien le long des courbes. Sur l'ENDROIT, **ENDROIT CONTRE ENDROIT**, épingler le col sur le bord de l'encolure, en faisant coïncider les milieux du dos et les grands et les petits cercles. Piquer, en veillant à ne pas saisir le bord pressé de la parementure. **COUPER** la couture.

**27.** Presser la couture vers le col. Sur l'ENVERS, épingler le bord pressé de la parementure par-dessus la couture, en plaçant les épingles sur l'endroit. Bâtir à la main le col près de la couture d'encolure, en saisissant la parementure sur l'envers.

**28. PIQUER LE BORD** sur le bord inférieur du col sur l'endroit.

### MANCHES

**MODÈLE A :**

**29. RENFORCER** le bord inférieur de la **MANCHE** (11) le long de la ligne de piqûre. Faire une entaille entre la piqûre jusqu'à l'extrémité supérieure.

**30.** Replier la valeur de couture de 6 mm sur le long bord sans marque de la **SOUS-PATTE** (12). Presser. Épingler l'endroit de la sous-patte sur l'envers de l'ouverture de la manche, en plaçant la ligne de couture restante de 6 mm le long de la piqûre. Piquer sur la piqûre. Presser la couture vers la sous-patte.

**31.** Retourner la sous-patte vers l'extérieur et épingler le bord pressé légèrement par-dessus la couture. **PIQUER LE BORD** sur le bord intérieur de la sous-patte.

**32.** Retourner le bord du devant de la sous-patte vers l'intérieur, comme illustré. Bâtir sur le bord inférieur.

**MODÈLE B :**

**33.** Rentrer au fer 6 mm sur les bords du prolongement du **DESSUS DE MANCHE** (14) et du **DESSOUS DE MANCHE** (15). Piquer ensemble les pièces, en faisant coïncider les encoches doubles et les petits cercles. Piquer la couture au-dessus du petit cercle.

**34.** Presser la couture vers le dessus de manche, en pressant chaque prolongement sur l'envers le long de la ligne de pliure. Bâtir chaque prolongement près du bord intérieur au-dessous du petit cercle.

**35.** Sur l'endroit, **PIQUER LE BORD** sur le dessus de manche entre les petits et les grands cercles et puis le long des lignes de piqûre, en formant un triangle, comme illustré. Piquer le dessous de manche le long du bâti au-dessous du petit cercle, en maintenant le dessus de manche libre. Piquer le dessus de manche le long du bâti, en raccordant avec la piqûre précédente sur le petit cercle et en maintenant le dessus de manche libre. **PIQUER LE BORD** sur la couture du devant, en raccordant avec la **PIQÛRE DU BORD** précédente.

**36.** Faire la boutonnière sur la marque du dessus de manche sur le bord de l'ouverture. Coudre le bouton sur le petit cercle du dessous de manche.

**MODÈLES A, B :**

**37.** Pour faire chaque pli sur l'endroit, plier le long de la ligne continue. Amener le pli vers la ligne pointillée ; bâtir à travers le bord inférieur. Presser.

**38.** Piquer la couture de dessous de bras de la manche. Presser la couture vers la manche devant (dessus de manche B).

**39.** Sur l'ENDROIT, **SURPIQUER** la manche devant (dessus de manche pour B) à 6 mm de la couture.

**40.** Replier la valeur de couture sur le long bord sans encoche de chaque **POIGNET** (13 ou 16) ; presser. Couper à 1 cm. Épingler le poignet sur la manche, en faisant coïncider les petits cercles. Piquer. **COUPER** la couture. Presser la couture vers le poignet, en pressant le poignet vers l'extérieur.

**41.** Endroit contre endroit, plier le poignet sur la ligne de pliure ; piquer les extrémités. **COUPER** les coutures et biaiser les coins.

**42.** Retourner le poignet ; presser. Bâtir le bord pressé par-dessus la couture. **PIQUER LE BORD** sur tous les bords du poignet. Faire les boutonnnières sur les marques. Sur l'endroit, coudre le bouton sur le petit cercle de l'extrémité du devant du poignet.

**43.** Épingler la manche sur l'emmanchure, en faisant coïncider les coutures de dessous de bras, les encoches et les petits cercles et en distribuant la manche pour ajuster ; bâtir. Piquer, puis piquer à 6 mm de la valeur de couture. Couper près de la piqûre. Presser les valeurs de couture ensemble, puis retourner la couture vers la manche. Reportez-vous à la vidéo de la **MANCHE** pour visualiser la démonstration.

**44.** Sur l'endroit, **PIQUER LE BORD** sur les bords de l'emmanchure de la chemise.

## FINITION

**45.** Relever au fer le reste de l'ourlet sur le bord inférieur de la chemise. Bâtir près de la pliure. Replier 6 mm sur le bord non fini. Bâtir l'ourlet en place près du bord supérieur. Presser. Sur l'endroit, **SURPIQUER** le long du bâti entre les bords intérieurs des pattes de fermeture.

## PANTALON C

**NOTE** : le pantalon se pose 2.5 cm au-dessous de la taille.

## ENTOILAGE

**1.** Biaiser les coins de l'ENTOILAGE, comme illustré. Faire adhérer l'entoilage sur l'envers de chaque pièce correspondante en TISSU, en suivant la notice d'utilisation.

## DEVANT

**2.** Piquer le DEVANT (17) sur le CÔTÉ DEVANT (20), en faisant coïncider les encoches doubles. Presser la couture vers le côté devant.

**3.** **SURPIQUER** le côté devant à 6 mm de la couture. En faisant des petits points, **RENFORCER** le bord du côté du devant le long de la ligne de couture sur environ 2.5 cm sur chaque côté du grand cercle, en piquant à travers le grand cercle, comme illustré.

## POCHE

**4.** Rentrer au fer 6 mm sur le long bord sans marque des pièces de la PAREMENTURE DE POCHE (22) et de l'EMPIÈCEMENT DEVANT (23). Ayant les endroits vers le haut, vers vous et les bords non finis au même niveau, épingler la parementure et l'empiecement sur les bords correspondants du CÔTÉ DEVANT ET POCHE (21), en faisant coïncider les petits et les grands cercles. **PIQUER LE BORD** sur le bord intérieur pressé de la parementure et l'empiecement en place. Bâtir ensemble les bords non finis. **RENFORCER** la ligne de couture sur les grands cercles comme décrit pour le devant. Cette pièce sera appelée la poche.

**5.** Épingler la poche sur le bord du côté du pantalon devant, en faisant coïncider les encoches et les grands cercles. Piquer la couture au-dessus du grand cercle. Cranter les valeurs de couture jusqu'au grand cercle en veillant à ne pas cranter à travers la piqûre de renfort. **COUPER** la couture.

**6.** **SOUS-PIQUER** la poche jusqu'au grand cercle en pressant la poche et la couture à l'opposé du pantalon, en piquant à travers la poche et les valeurs de couture près de la couture, aussi loin que possible. Retourner la poche vers l'intérieur ; presser. Sur l'endroit, **SURPIQUER** le bord du DEVANT de la poche jusqu'au grand cercle.

**7.** Sur l'envers, plier la poche sur la ligne de pliure, endroit contre endroit et ayant les bords non finis au même niveau. Presser. Piquer les bords à double encoche du bord supérieur jusqu'aux grands cercles, en maintenant le pantalon devant libre.

**8.** Sur l'endroit, superposer le pantalon devant par-dessus la poche, en faisant coïncider les petits et les grands cercles et ayant les bords non finis au même niveau ; épingler. Bâtir ensemble les bords du côté et supérieur.

## PAREMENTURE

**9.** Piquer la PAREMENTURE DEVANT DROIT (29) et la PAREMENTURE DEVANT GAUCHE (30) sur les bords du côté de la PAREMENTURE DOS (31). Rentrer 1.5 cm sur les extrémités du devant ; presser. Pour FINIR le bord sans encoche, piquer à 6 mm du bord, rentrer le long de la piqûre et piquer au point droit OU au point zigzag par-dessus le bord OU surjeter le bord.

**10.** Épingler la parementure sur le devant gauche uniquement, en faisant coïncider les encoches et ayant les bords non finis au même niveau. Bâtir du bord pressé à 2.5 cm au-delà de l'encoche. (La parementure de taille sera complétée après attacher la fermeture à glissière et les coutures de la jambe cousues).

## BRAGUETTE

**11.** Piquer les pièces du devant ensemble au niveau du milieu devant entre le grand cercle et l'encoche.

**12.** Replier le bord de l'ouverture du devant droit sur la ligne de pliure ; presser. Placer la fermeture fermée (vers le haut) sous le bord de l'ouverture du devant droit, ayant le bord pressé près des dents de la fermeture et l'arrêt de fermeture sur le petit cercle. Rentrer le bord supérieur de la fermeture au petit cercle. En utilisant un pied à fermeture, bâtir près du bord pressé.

**13.** Épingler ensemble les pièces de la BRAGUETTE DROITE (18), en faisant coïncider les encoches doubles et ayant les bords non finis au même niveau. Piquer le bord arrondi supérieur et extérieur en couture de 1 cm. **COUPER.** Retourner. Presser. Bâtir les bords non finis.

**14.** Sur l'envers, épingler la braguette droite sur le bord de l'ouverture du devant droit (par-dessus la fermeture), en faisant coïncider les encoches et les petits cercles, ayant les bords non finis au même niveau. Retourner vers le bas le bord supérieur du ruban de la fermeture au-dessus du petit cercle, comme illustré. Bâtir le long du bâti précédent pour la fermeture.

**15.** Sur l'endroit en utilisant un pied à fermeture, piquer près du bord pressé du devant à travers toute l'épaisseur.

**16.** FINIR le bord extérieur de la PAREMENTURE DE BRAGUETTE GAUCHE (19). Épingler la parementure sur le bord de l'ouverture du devant gauche (par-dessus l'extrémité de la parementure devant gauche), en faisant coïncider les encoches et les grands cercles. Piquer le bord du devant jusqu'au grand cercle. **COUPER. SOUS-PIQUER** la parementure de braguette. Retourner la parementure vers l'intérieur.

**17.** Superposer le devant gauche au droit, en faisant coïncider les milieux. Bâtir près du bord à travers toute l'épaisseur.

**18.** Épingler la braguette droite en l'écartant. Déplier la parementure de braguette. Épingler le ruban de la fermeture restant sur la parementure de braguette, rentrer le bord supérieur du ruban de la fermeture au petit cercle, en maintenant le devant gauche libre. En utilisant un pied à fermeture, piquer en place près des dents de la fermeture et au centre du ruban de la fermeture.

**19.** Retourner la parementure braguette gauche sur l'endroit, par-dessus les extrémités de la parementure devant gauche. Piquer la couture de taille à environ 2.5 cm au-delà de l'encoche, comme illustré. Retourner la parementure braguette gauche vers l'intérieur, en retournant le coin vers l'extérieur ; presser. Sur l'endroit, piquer le devant gauche sur les lignes de piqûre, en maintenant la braguette droite libre.

**20.** Retourner la braguette droite en place. Sur l'envers, fixer à la main la braguette et la parementure ensemble sur le bord inférieur, comme illustré. Recouper l'excédent de ruban de la fermeture au même niveau que le bord inférieur de la braguette si nécessaire.

**21.** Si désiré, sur l'endroit, piquer une barrette de renfort à travers l'extrémité inférieure de la braguette à travers toute l'épaisseur.

## DOS

**22.** Piquer la **PINCE** sur le DOS (24), en amenant les lignes pointillées et les petits cercles l'un sur l'autre ; presser vers le milieu. En faisant des petits points, **RENFORCER** les coins intérieurs le long des lignes de piqûre, en pivotant aux petits cercles. Faire une entaille le long de la ligne de coupe, en crantant en diagonale jusqu'aux petits cercles.

**23.** Envers contre envers, plier la BORDURE (25) sur la ligne de pliure. Bâtir ensemble les bords non finis le long de la ligne de couture. Épingler la bordure sur le dos, en plaçant le bâti le long de la ligne de piqûre inférieure, en faisant coïncider les petits cercles, comme illustré. Bâtir.

**24.** Rentrer au fer 6 mm sur le long bord sans marque de la PAREMENTURE POCHE DOS (27). Épingler l'envers de la parementure sur l'endroit de la POCHE DOS (26), en faisant coïncider les petits cercles. **PIQUER LE BORD** sur le bord intérieur pressé de la parementure en place. Bâtir ensemble les bords du côté.

**25.** Endroit contre endroit, épingler le bord inférieur de la poche sur le dos, par-dessus la bordure, en faisant coïncider les petits cercles. Piquer sur la ligne de piqûre inférieure entre les petits cercles.

**26.** Retourner la poche et les extrémités triangulaires vers l'intérieur, en relevant la bordure. Presser.

**27.** Sur l'endroit, **PIQUER LE BORD** sur le dos sur les bords du côté et inférieur autour de la bordure.

**28.** Endroit contre endroit, plier la poche sur la ligne de pliure et épingler sur le dos, en faisant coïncider les petits cercles et les lignes de piqûre supérieure. Piquer sur la ligne de piqûre supérieure entre les petits cercles.

**29.** Sur l'endroit, **PIQUEZ LE BORD** sur le dos au-dessus de la couture de poche, comme illustré, en raccordant avec la **PIQÛRE DU BORD** précédente.

**30.** Retourner le bord supérieur de la poche vers le haut et piquer les bords du côté ensemble, en saisissant les extrémités de la bordure et triangulaires dans la piqûre et en maintenant le dos libre. Presser.

**31.** Bâtir le bord supérieur de la poche sur le pantalon, en faisant coïncider les petits cercles. Si vous désirez, sur l'endroit, tenir temporairement la bordure en place avec des points de surfilage.

**32.** Piquer le devant et le dos sur les côtés.

**33.** Piquer le devant et le dos sur les coutures intérieures de la jambe.

**34.** Insérer une jambe dans l'autre, endroit contre endroit, en faisant coïncider les milieux et les coutures. Piquer le reste de la couture du milieu du dos, en raccordant avec la piqûre précédente. Pour renforcer la couture, piquer de nouveau à 6 mm de la première piqûre à l'intérieur de la valeur de couture. Égaliser la couture en courbe.

**35.** Faire le PASSANT (28) en pliant en deux dans le sens de la longueur ENVERS CONTRE ENVERS. Presser, en marquant un pli. Déplier les longs bords du passant et les retourner sur l'ENVERS de façon qu'ils se rejoignent sur le pli. Presser. Couper les passants en six morceaux de 7.5 cm chacun.

**NOTE** : On a pourvu une longueur supplémentaire. Rentrer au fer 1 cm sur une extrémité de chaque passant.

**36.** Sur l'endroit, centrer et épingler le bord non fini de chaque passant à 1 cm au-dessus du grand cercle. Piquer à travers chaque passant à 1 cm du bord non fini, comme illustré.

## RESTE DE LA PAREMENTURE

**37.** Épingler le reste de la parementure et le pantalon sur le bord supérieur, en faisant coïncider les milieux, les encoches et les coutures latérales. Bâtir. Piquer toute la couture. **COUPER. SOUS-PIQUER** la parementure.

**38.** Retourner la parementure vers l'intérieur. Presser. Épingler la parementure en place. Coudre le bord pressé de la parementure devant droit sur la braguette droite aux **POINTS COULÉS**. Bâtir à la main près du bord inférieur fini de la parementure.

## FINITION

**39. SURPIQUER** le bord supérieur le long du bâti entre la piqûre de la braguette, comme illustré ; enlever le bâti. Épingler le bord pressé des passants sur le bord supérieur du pantalon, en centrant par-dessus les grands cercles. Piquer près du bord supérieur. Coudre le crochet sur l'ouverture du devant, comme illustré.

**40.** Relever un ourlet de 3.8 cm. Bâtir près de la pliure. **FINIR** le bord non fini. Coudre l'ourlet en place. Presser.