

- 1 VORDERTEIL - A,B
- 2 TASCHEN - A,B
- 3 VORD. PASSE - A,B
- 4 RECHTES VORD. BAND - A,B
- 5 LINKES VORD. BAND - A,B
- 6 RECHTE VORDERE EINLAGE - A,B
- 7 LINKER VORDERE EINLAGE - A,B
- 8 RÜCKENTEIL - A,B
- 9 RÜCKW. PASSE - A,B
- 10 KRAGEN - A,B
- 11 ÄRMEL - A
- 12 DURCHGEHENDER UNTERTRITT - A
- 13 MANSCHETTE - A
- 14 OBERÄRMEL - B
- 15 UNTERÄRMEL - B
- 16 MANSCHETTE - B
- 17 VORDERTEIL - C
- 18 RECHTER HOSENSCHLITZ - C
- 19 BESATZ DES LINKEN HOSENSCHLITZES - C
- 20 SEITL. VORDERTEIL - C
- 21 SEITL. VORDERTEIL UND TASCHEN - C
- 22 TASCHE - C
- 23 VORDERE PASSE - C
- 24 RÜCKENTEIL - C
- 25 PASPELSTREIFEN - C
- 26 GESÄSSTASCHE - C
- 27 RÜCKW. TASCHE - C
- 28 TRÄGER - C
- 29 RECHTER VORD. BESATZ - C
- 30 LINKER VORD. BESATZ - C
- 31 RÜCKW. BESATZ - C

KÖRPERGRÖSSE

Größen	MISSES				
	S/P	M/M	L/G	XL/TG	XXL/TTG
	8-10	12-14	16-18	20-22	24-26
Oberweite (cm)	80-83	87-92	97-102	107-112	117-122
Taillenweite	61-64	67-71	76-81	87-94	97-104
Hüftweite	85-88	92-97	102-107	112-117	122-127
rückw. Tailllänge	40-40.5	41.5-42	42.5-43	44-44.5	45-46

STOFFSCHNITTEILE

Bezeichnet Brustumfang, Taillenumfang, Hüftumfang und/oder Bizeps. Die Maße beziehen sich auf den Umfang des fertigen Kleidungsstücks (Körpermaß + Trageerleichterung + Design-Erleichterung). Passen Sie das Schnittmuster bei Bedarf an.

Die gezeigten Linien sind SCHNITTLINIEN, jedoch sind Nahtzugaben von 1.5 cm inbegriffen, sofern nicht anders angegeben. Siehe NÄHTIGE INFORMATIONEN für Nahtzugaben.

Suchen Sie das/die Layout(s) nach Kleidungsstück/Ansicht, Stoffbreite und Größe. Die Layouts zeigen die ungefähre Position der Schnittmusterstücke; die Position kann je nach Schnittmustergröße leicht variieren.

Alle Layouts sind für Stoffe mit oder ohne Strichrichtung, sofern nicht anders angegeben. Für Stoffe mit Strichrichtung, Flor, Schattierung oder einseitigem Design verwenden Sie das Layout MIT STRICHRICHTUNG.

RECHTE MUSTERSEITE	LINKE MUSTERSEITE	RECHTE STOFFSEITE	LINKE STOFFSEITE

G = GRÖSSE
AG = ALLE GRÖSSEN
* = MIT STRICHRICHTUNG
** = OHNE STRICHRICHTUNG
SELVAGE(S) WEBKANTE(N)
FOLD = STOFFBRUCH
SINGLE THINKNESS = EINZELNE DICKE
DOUBLE THINKNESS = DOPPELTE DICKE
CROSSWISE FOLD = QUERFALTE

Positionieren Sie den Stoff wie auf dem Layout angegeben. Wenn das Layout zeigt...

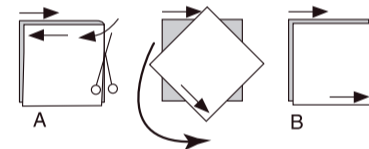
FADENLAUF: Legen Sie die Linie auf den geraden Fadenlauf des Stoffes und halten Sie sie parallel zur Webkante oder zum Falz. Beim Layout "mit Strichrichtung" sollten die Pfeile in dieselbe Richtung zeigen. (Bei Stoffen mit Pelzflor zeigen die Pfeile in Richtung des Flors).

EINZELNE DICKE - Legen Sie den Stoff mit der rechten Seite nach oben. (Bei Webpelzstoffen wird der Flor nach unten gelegt).

DOPPELTE DICKE

MIT STOFFBRUCH - Legen Sie den Stoff mit der rechten Seite nach oben.

*** OHNE STOFFBRUCH** - Legen Sie den Stoff rechts auf rechts und falten Sie ihn kreuzweise. Schneiden Sie den Falz von Webkante zu Webkante ein (A). Halten Sie die rechten Seiten zusammen und drehen Sie die obere Lage vollständig um, so dass der Flor in dieselbe Richtung wie die untere Lage verläuft.



STOFFBRUCH - Legen Sie die angegebene Kante genau entlang der Falz des Stoffes. Schneiden Sie NIEMALS an dieser Linie. Wenn das Schnittmusterstück so dargestellt ist...

● Schneiden Sie zuerst die anderen Teile zu und lassen Sie dabei genügend Stoff für dieses Teil übrig (A). Falten Sie den Stoff und schneiden Sie das Stück wie gezeigt am Stoffbruch zu (B).



★ Schneiden Sie das Stück nur einmal zu. Schneiden Sie zuerst die anderen Teile zu, so dass genügend Stoff für dieses Teil vorhanden ist. Öffnen Sie den Stoff; schneiden Sie das Teil auf einer einzigen Lage zu.

Schneiden Sie alle Teile entlang der für die gewünschte Größe angegebenen Schnittlinie mit langen, gleichmäßigen Scherenstrichen aus, wobei die Kerben nach außen zeigen.

Übertragen Sie alle Markierungen und Konstruktionslinien, bevor Sie das Schnittmustergerewebe entfernen. (Bei Pelzflor-Stoffen übertragen Sie die Markierungen auf die linke Seite).

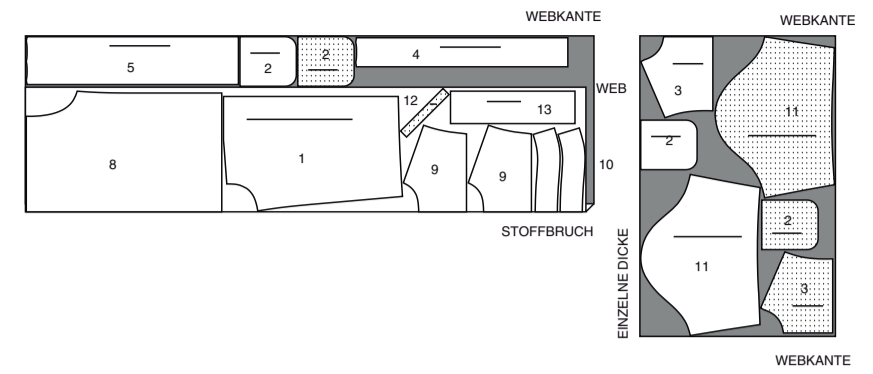
HINWEIS: Die gestrichelten Kästchen (a! b! c!) in den Layouts stellen die Teile dar, die nach den angegebenen Maßen zugeschnitten werden.

Größen	S	M	L	XL	XXL
	34-36	38-40	42-44	46-48	50-52
MASSE DES FERTIGEN KLEIDUNGSSTÜCKES					
A,B Brust	107	117	127	137	147
A,B Taillenweite	104	114	124	135	145
C Hüftweite	102	112	122	132	142
Breite, Unterkante Hemd A,B	104	114	124	135	145
Breite, jedes Bein Hose C	43	48	53	58	64
Fertige Rückenlänge ab Halsansatz Hemd A,B	75	76	77	79	80
Fertige Seitenlänge ab Taille Hose C	105	107	108	109	110

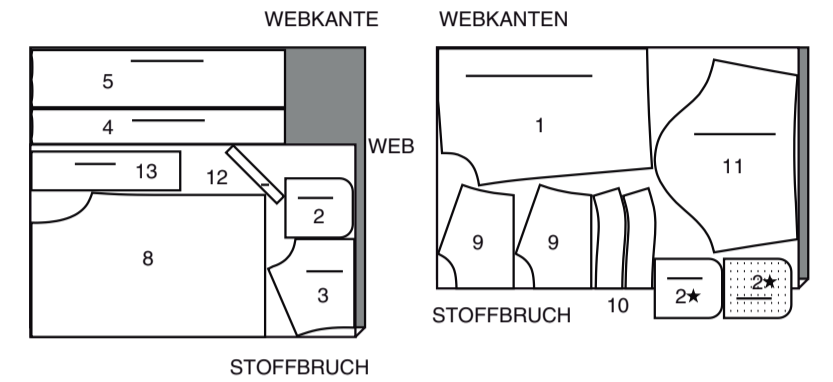
HEMD A

TEILE 1 2 3 4 5 8 9 10 11 12 13

115cm *
AG



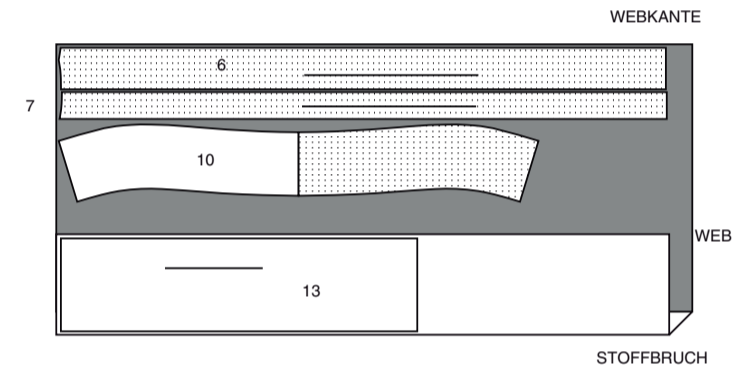
150cm *
AG



EINLAGE A

TEILE 6 7 10 13

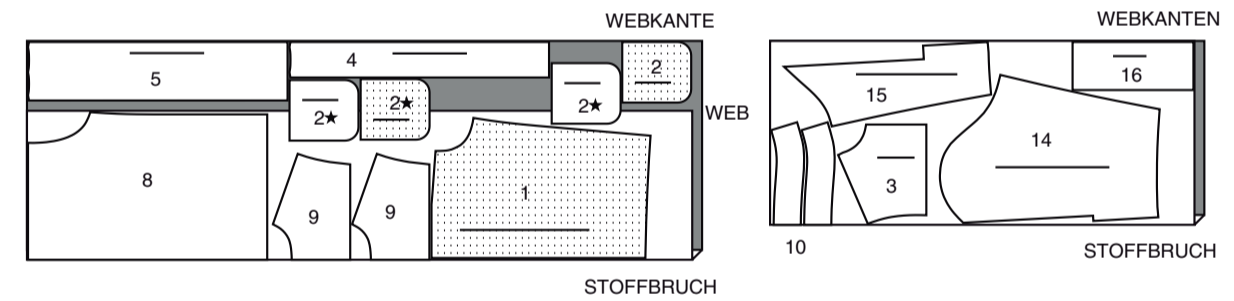
51cm
AG



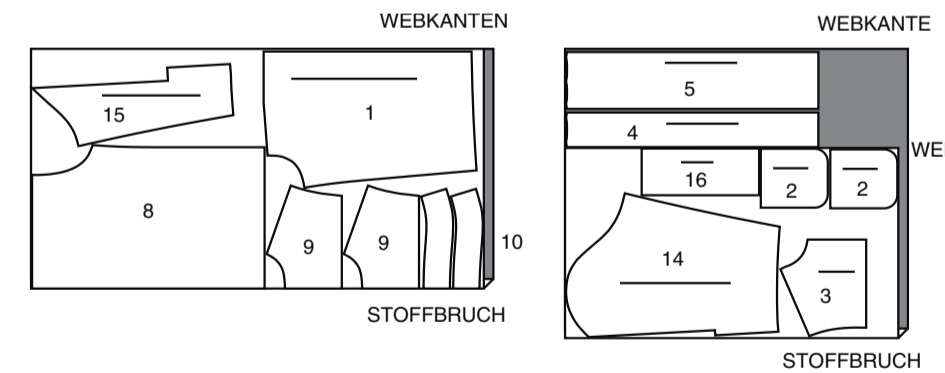
HEMD B

TEILE 1 2 3 4 5 8 9 10 14 15 16

115cm *
AG



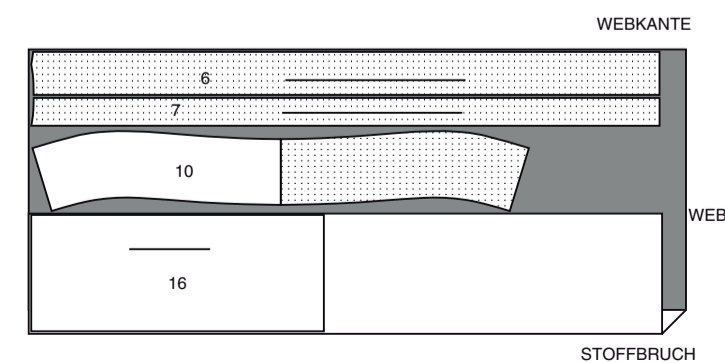
150cm *
AG



EINLAGE B

TEILE 6 7 10 16

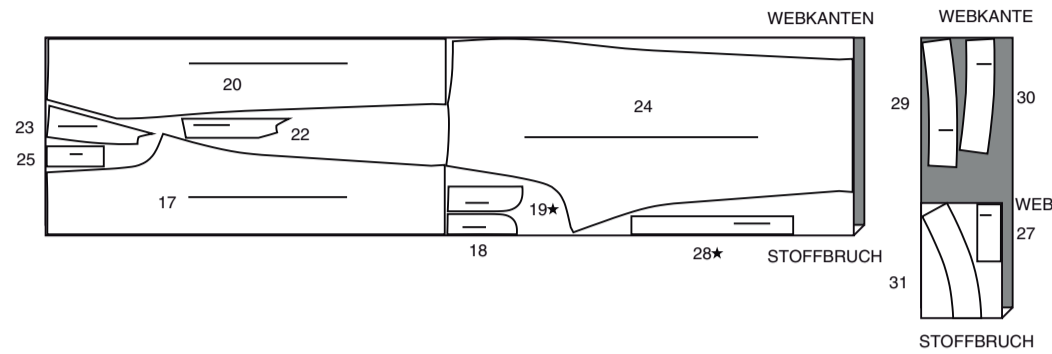
51cm
AG



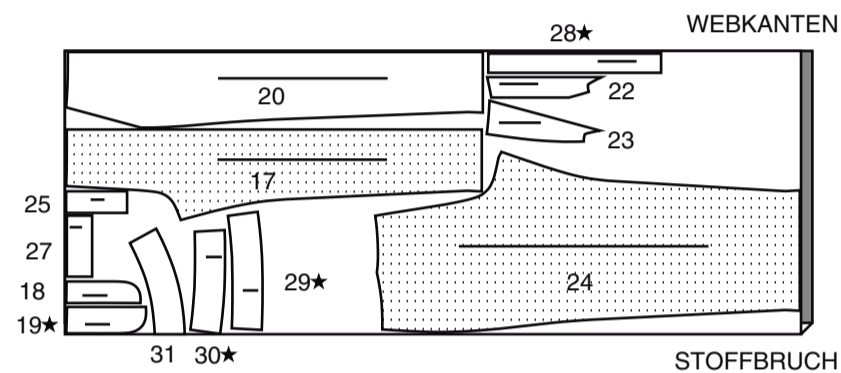
HOSE C

TEILE 17 18 19 20 22 23 24 25 27 28 29 30 31

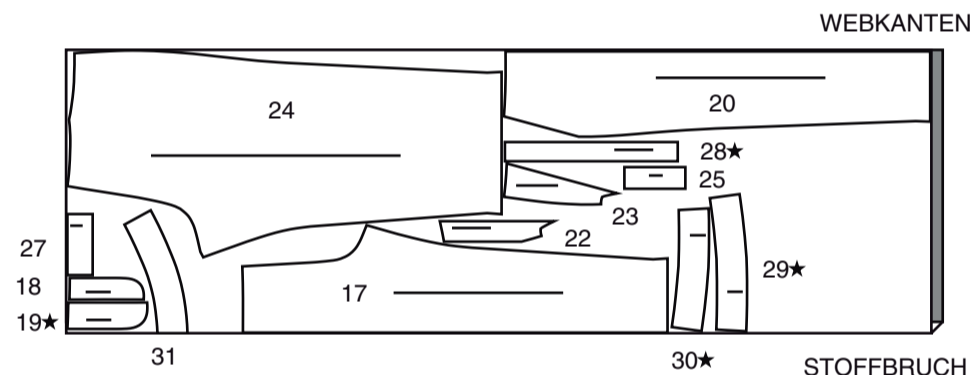
115cm *
AG



150cm *
G S M L



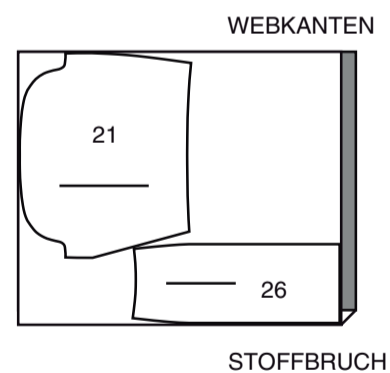
150cm *
G XL XXL



FUTTER C (TASCHEN)

TEILE 21 26

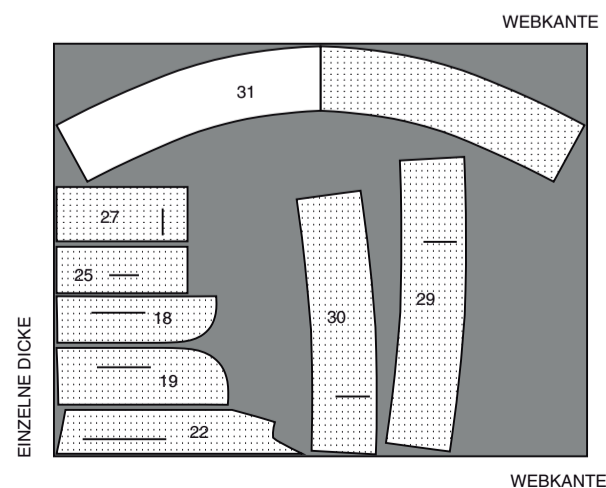
115cm **
AG



EINLAGE C

TEILE 18 19 22 25 27 29 30 31

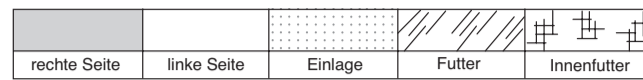
51cm
AG



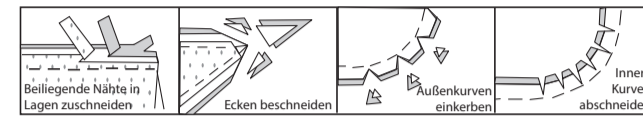
NÄHANGABEN

1.5 cm NAHTZUGABEN SIND INBEGRIFFEN,
(sofern nicht anders angegeben).

GRAFIK



Bügeln Sie beim Nähen. Nähte flach bügeln, dann aufbügeln, sofern nicht anders angegeben. Schneiden Sie die Nahtzugaben ein, wo nötig, damit sie flach liegen.



GLOSSAR

Für Nähmethoden in FETT gedruckter Schrift ist ein Video mit Nähanleitung verfügbar. Scannen Sie den QR CODE, um die Videos anzusehen:

- GÜRTELSCHLEIFEN/TRÄGER** - siehe **Schleifen und Träger**: Video "Wie man Gürtelschleifen näht".
- ABNÄHER** - siehe **Abnäher**: Video "Wie man flache Abnäher näht".
- KNAPPKANTIG STEPPEN** - siehe **Maschinenstiche**: Video "Wie man knappkantig steppt".
- VERSÄUBERN** - siehe **Nähte**: Video „Wie man die Nahtzugaben versäubert“.
- REISSVERSCHLUSS IM HOSENSCHLITZVORDERTEIL** - siehe **Reißverschluss**: Video "Wie man einen Reißverschluss im Schlitzvorderteil näht".
- VERSTÄRKEN** - siehe **Maschinenstiche**: Video „Wie man verstärkt“.
- SÄUMEN** - Nadel durch eine gefaltete Kante schieben, dann einen Faden des darunter liegenden Stoffes aufnehmen.
- FESTSTEPHEN** - siehe **Maschinenstiche**: Video "Wie man feststeppt".
- IN DER RILLE NÄHEN** - siehe **Maschinenstiche**: Video "Wie man in der Rille näht".
- ABSTEPHEN** - siehe **Maschinenstiche**: Video "Wie man absteppt".
- BESCHNEIDEN** - siehe **Wie zu Nähen**: Video „Wie man Nähte beschneidet, einschneidet und überlagert“.
- UNTERSTEPHEN** - siehe **Maschinenstiche**: Video "Wie man untersteppt".
- ÄRMEL** - siehe **Ärmel/Ärmel**: Video "Wie man einen eingesetzten Ärmels näht".
- SÄUMEN** - Nadel durch eine gefaltete Kante schieben, dann einen Faden des darunter liegenden Stoffes aufnehmen.

NÄHTUTORIALS



Erweitern Sie Ihre Fähigkeiten durch kurze, leicht verständliche Videos unter simplicity.com/sewingtutorials.

DIE SCHNITTEILE WERDEN BEI DER ERSTEN VERWENDUNG DURCH NUMMERN GEKENNZEICHNET.

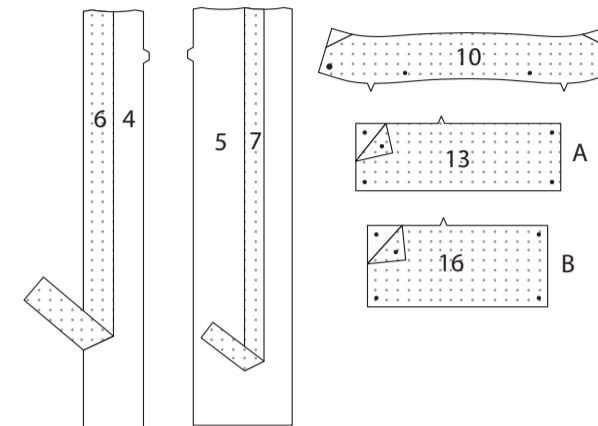
NÄHEN SIE DIE 1.5 CM NÄHTE RECHTS AUF RECHTS, SOFERN NICHT ANDERS ANGEZEIGT.

HEMD A, B

HINWEIS: Unter jeder Unterüberschrift wird, sofern nicht anders angegeben, das erste Modell.

EINLAGE

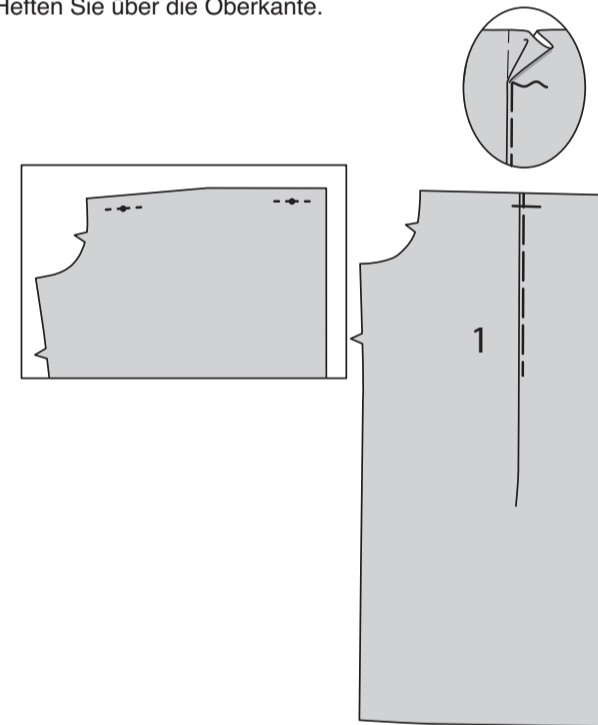
Stecken Sie die EINLAGE auf die linke Seite jedes passenden STOFFTEILS und schneiden Sie die Ecken von Kragen und Manschette wie gezeigt ein. Bügeln Sie sie gemäß den Anweisungen des Herstellers fest.



VORDERTEIL UND BÄNDER

Um die obere Kante der VORDERTEILE (1) zu VERSTÄRKEN, nähen Sie entlang der Nahtlinie etwa 2.5 cm auf jeder Seite des kleinen Punktes und steppen Sie durch den kleinen Punkt.

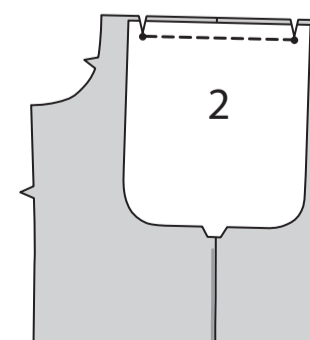
Um eine Falte zu machen, falten Sie das Vorderteil entlang der durchgezogenen Linie auf der Außenseite. Bringen Sie die Falte zur gestrichelten Linie und heften Sie dicht an der Falte. Bügeln Sie. Heften Sie über die Oberkante.



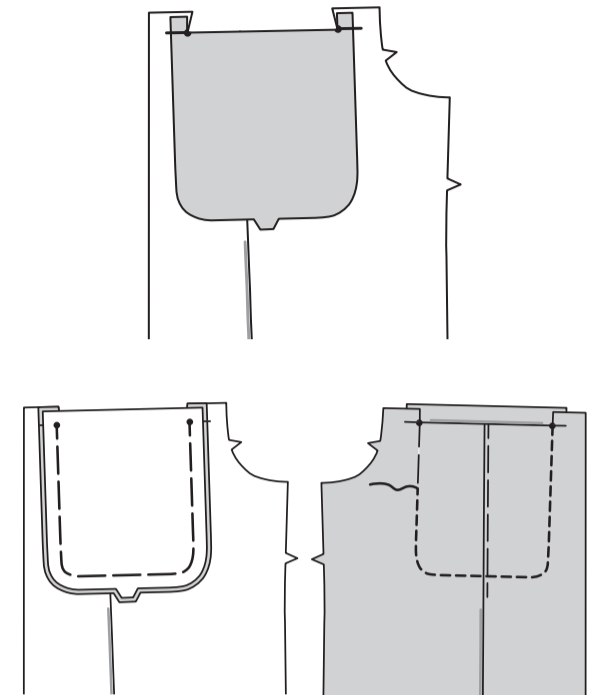
Stecken Sie rechts auf rechts je eine TASCHE (2) auf die obere Kante des Vorderteils, wobei die kleinen Punkte übereinstimmen.

Nähen Sie zwischen den kleinen Punkten. Schneiden Sie die Nahtzugabe an der Verstärkungsnaht in der Mitte der kleinen Punkten ein, achten Sie darauf, dass Sie nicht durch die Steppnaht einschneiden.

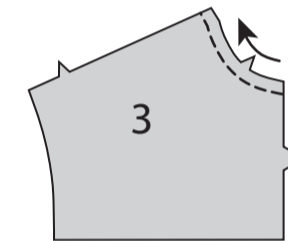
Wenn Sie möchten, können Sie den Besatz **UNTERSTEPHEN**.



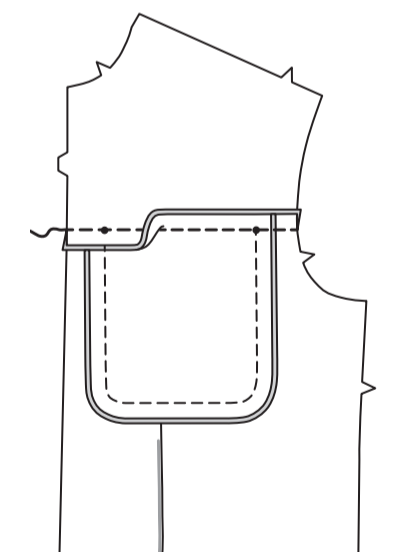
Wenden Sie den Besatz auf die Innenseite, drehen Sie die Schnittkanten an den Einschnitten nach außen; bügeln Sie. Heften Sie die oberen Schnittkanten. Stecken Sie die Tasche rechts auf rechts auf den Besatz, so dass die kleinen Punkte übereinstimmen und die Schnittkanten gerade sind. Heften Sie entlang der Nahtlinie an den Seiten- und Unterkanten der Tasche durch alle Dicken. Auf der Außenseite **STEPHEN** Sie wie gezeichnet **AB**.



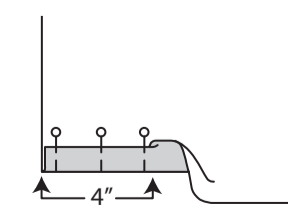
STEPHEN Sie die Halsausschnittkante der VORDEREN PASSE (3) in der Pfeilrichtung **FEST**. Die Steppnaht wird in den folgenden Abbildungen nicht gezeigt.



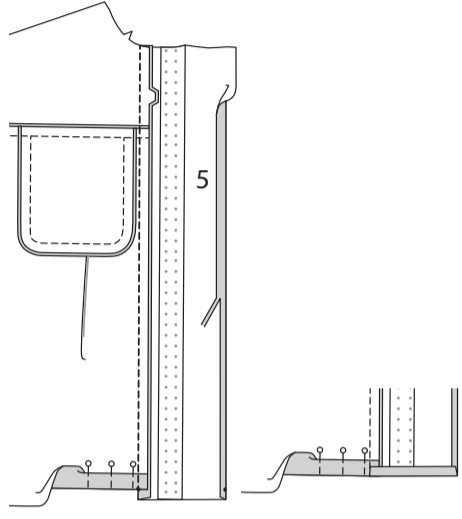
Nähen Sie das Vorderteil an die untere Kante der Passe, achten Sie darauf, dass die fertige Taschenkante nicht mitgefasst wird. Bügeln Sie die Naht zur Passe hin.



Bügeln Sie den 3.2 cm langen Saum an der unteren Kante der Passe etwa 10 cm nach oben, beginnend an der Vorderkante; stecken Sie die Schnittkante 6 mm nach unten; bügeln Sie. Feststecken (der Rest des Saums wird später fertiggestellt).

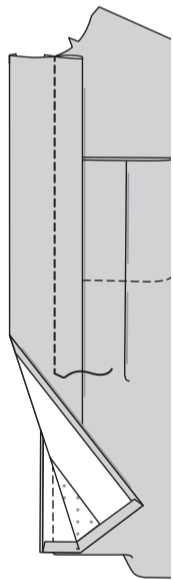


Bügeln Sie unter 1.5 cm an der langen ungekerbten Kante des LINKEN VORDEREN BANDES (5); beschneiden Sie auf 1 cm. Nähen Sie das Band an das linke Vorderteil, wobei die Kerben und kleinen Punkte übereinstimmen.
Beschneiden Sie die Naht.
Bügeln Sie die Knopfleiste nach außen, bügeln Sie die Naht zur Leiste hin.
Bügeln Sie unter die Nahtzugabe an der unteren Kante des Bandes.

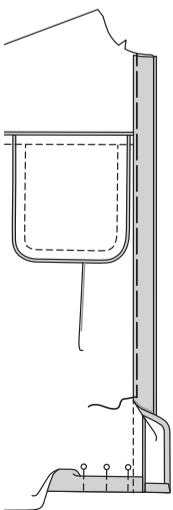


HINWEIS: Nach der Fertigstellung bildet das linke vordere Band zwei Leisten: eine äußere Leiste und eine verdeckte innere Leiste.

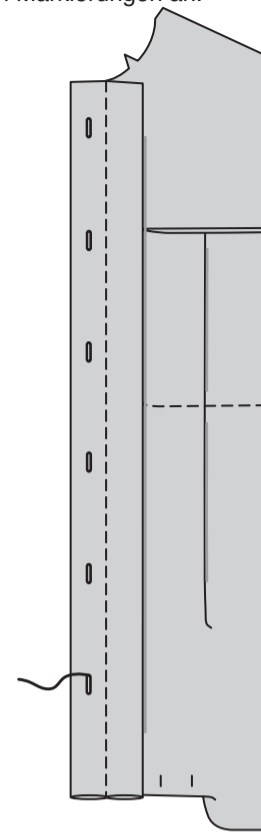
Um die äußere Leiste zu bilden, falten Sie das Band an der Außenseite entlang der äußeren Falllinie (nächstgelegene Naht) zum Vorderteil, wobei die rechten Seiten des Bandes aufeinander liegen und die unteren Kanten gleichmäßig gebügelt sind; bügeln Sie entlang der Falte.
Stecken Sie die innere Falllinie genau über der vorderen Nahtlinie fest.
Nähen Sie entlang der inneren Falllinie durch alle Dicken.



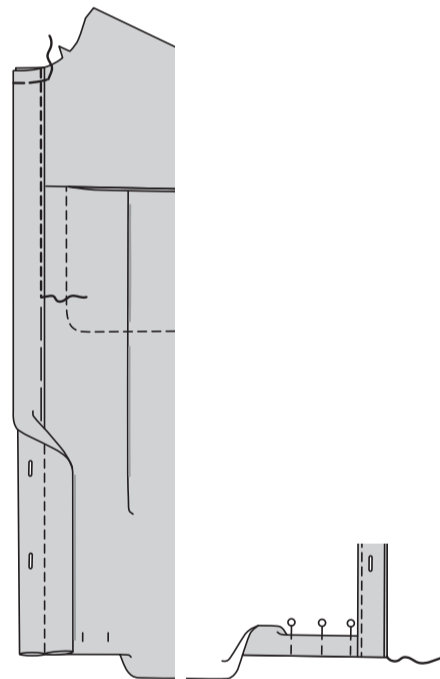
Bügeln Sie die Leiste nach außen, weg vom linken Vorderteil.
Um die Innenleiste zu formen, falten Sie das Band entlang der verbleibenden äußeren Falllinie nach innen, so dass die unteren gebügelten Kanten gleichmäßig sind (die Innenleiste wird etwa 3 mm schmäler sein als die Außenleiste). Bügeln Sie entlang der Falte.
Stecken Sie die gebügelte Außenkante der Leiste über die Naht.
Heften Sie mit der Hand dicht an der gebügelten Kante durch alle Dicken, achten Sie darauf, durch die innere Falte zu heften.



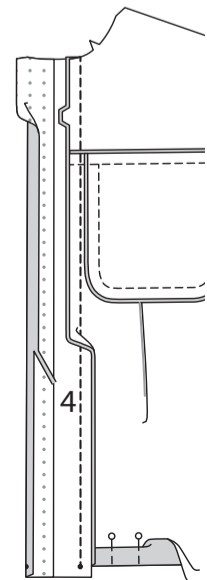
Falten Sie die äußere Knopfleiste nach hinten, so dass sie nicht im Weg ist. Bringen Sie Knopflöcher auf der inneren Knopfleiste an den Markierungen an.



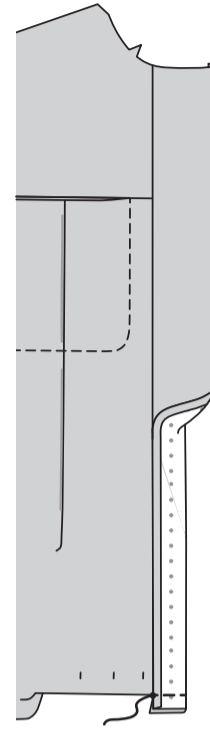
Drehen Sie beide Leisten von der Vorderseite weg; bügeln Sie bei Bedarf erneut
STEPHEN Sie die innere lange Kante der äußeren Leiste durch alle Dicken **KNAPPKANTIG**.
Heften Sie die Halskanten der Leisten zusammen. Säumen Sie unsichtbar die Unterkanten der Leisten zusammen.



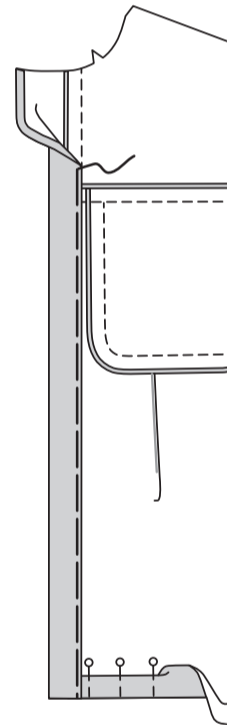
Stecken Sie den 3.2 cm breiten Saum an der Unterkante des rechten Vorderteils genauso wie beim linken Vorderteil fest.
Bügeln Sie unter 1.5 cm an der langen, nicht eingekerbten Kante des RECHTEN VORDEREN BANDES (5); beschneiden Sie auf 1 cm. Nähen Sie das Band an das rechte Vorderteil, wobei die Doppelkerben und kleinen Punkte übereinstimmen. Beschneiden Sie die Naht; bügeln Sie sie zum Band hin.



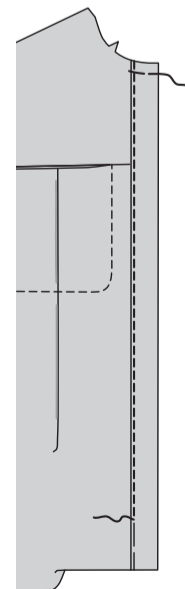
Falten Sie die untere Kante des Bandes entlang der Falllinie nach außen, wobei die kleinen Punkte übereinstimmen.
Nähen Sie die unteren Kanten des Bandes zusammen, lassen Sie das Vorderteil frei. Beschneiden Sie die Naht.



Wenden Sie das Band entlang der Falllinie nach innen; bügeln Sie.
Stecken Sie die gebügelte Kante des Bandes über die Naht.
Heften Sie von Hand dicht an der inneren gebügelten Kante.

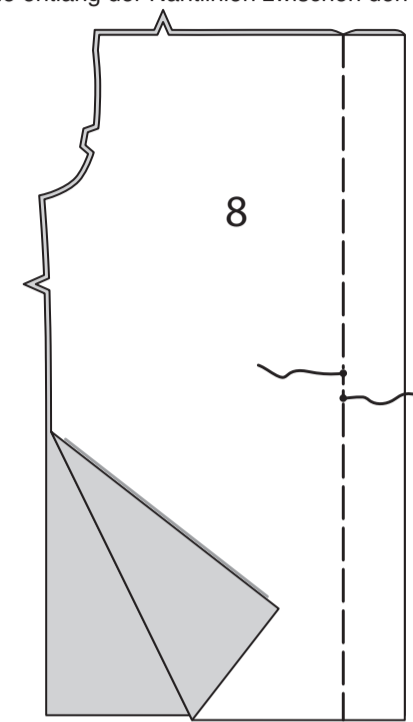


Heften Sie die Oberkanten des Bandes zusammen.
STEPHEN Sie auf der Außenseite die innere gebügelte Kante des Bandes **KNAPPKANTIG**; entfernen Sie die Heftung.

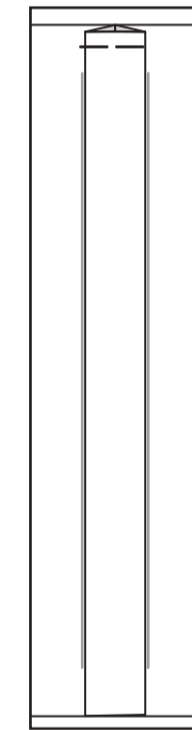


RÜCKENTEIL

Falten Sie das RÜCKENTEIL (8) entlang der hinteren Mitte, wobei die Nahtlinien und kleinen Punkte übereinstimmen und die Schnittkanten gleichmäßig sind. Heften Sie entlang der hinteren Mitte.
Nähen Sie entlang der Nahtlinien zwischen den kleinen Punkten.



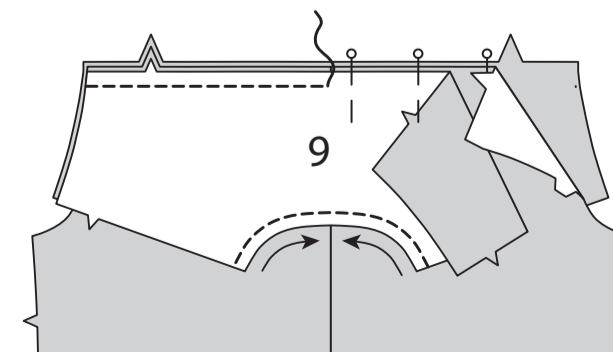
Für die Falte auf der Innenseite bringen Sie die Mitte der Falte zur Naht und drücken Sie die Falte flach. Entfernen Sie die Heftung. Heften Sie die Oberkanten zusammen.



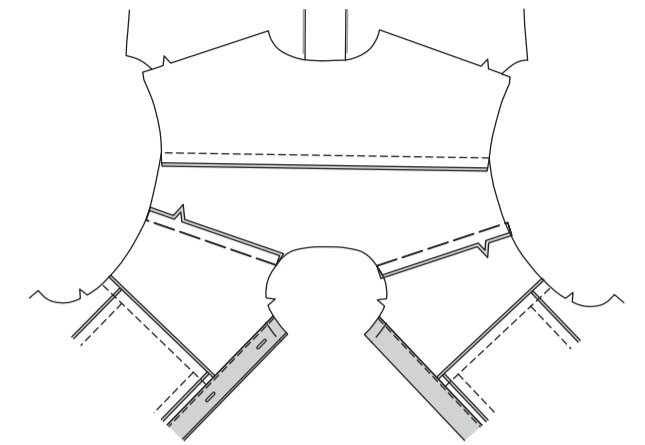
STEPHEN Sie die Halskante der RÜCKW. PASSE (9) in Pfeilrichtung **FEST**.

Stecken Sie die Passe auf das Rückenteil, RECHTS AUF RECHTS, wobei die Mittelpunkte und Kerben übereinstimmen.

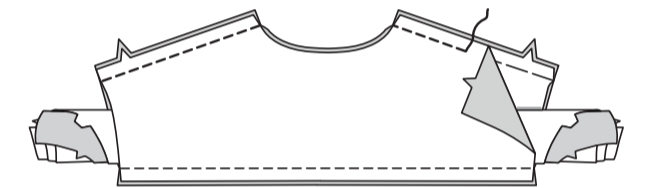
Stecken Sie die RECHTE Seite des Passenbesatzes auf die LINKE Seite des Rückenteils, so dass die Mittelpunkte und Kerben übereinstimmen und die Schnittkanten gerade sind.
Nähen Sie durch alle Dicken.
BESCHNEIDEN Sie die Naht.



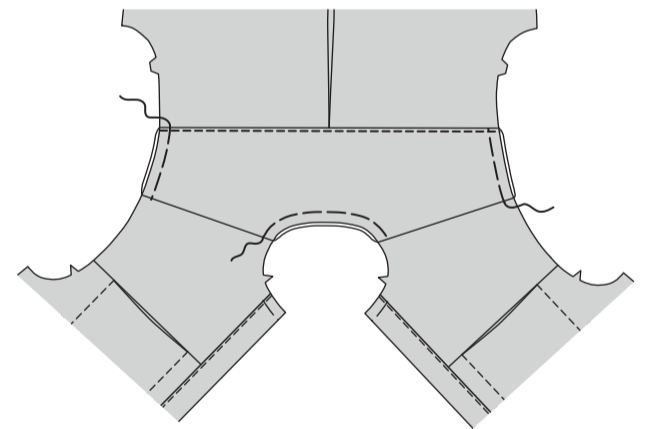
Nähen Sie die hintere Passe an den Schulterkanten an die vordere Passe, lassen Sie dabei den Besatz frei.



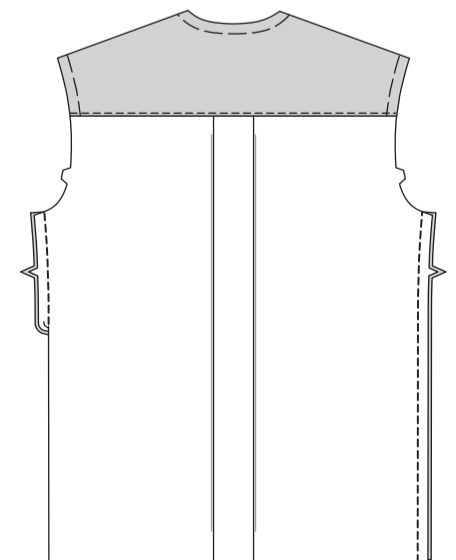
Rollen Sie das Rückenteil und beide Vorderteile wie gezeigt zur Passe zusammen. Bringen Sie den Passenbesatz nach oben und stecken Sie die Schulterkanten zusammen. (Das aufgerollte Hemd liegt zwischen den Lagen der Passe.)
Nähen Sie durch alle Dicken hindurch, achten Sie darauf, dass Sie sich nicht im aufgerollten Hemd verfangen.
BESCHNEIDEN Sie die Nähte.



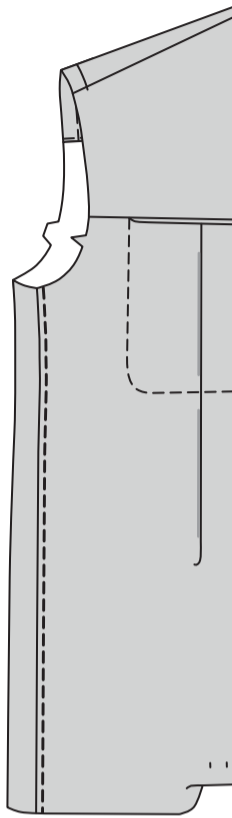
Ziehen Sie das aufgerollte Hemd durch eine Armlochöffnung heraus und drehen Sie es RECHTS herum. Bügeln Sie alle Passennähte.
Heften Sie die Hals- und Armausschnittkanten zusammen.



Nähen Sie das Vorderteil seitlich an das Rückenteil. Bügeln Sie die Naht zum Vorderteil.

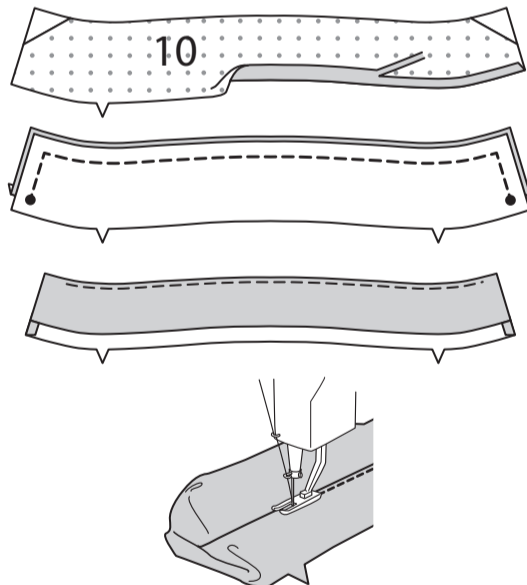


STEPPEN Sie jedes Vorderteil 6 mm von der Seitennaht **AB**.

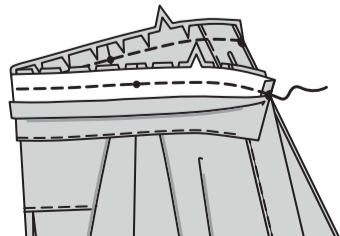


KRAGEN

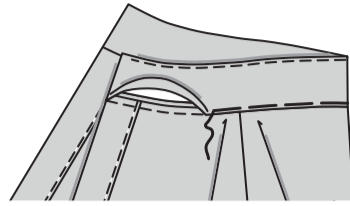
Bügeln Sie unter der eingekerbten Kante des vorgesehenen Abschnitts des **KRAGENS** (10) und halten Sie dabei die Fülle entlang der Kurven ein, wie nötig; beschneiden Sie auf 1 cm. Dies wird der Besatz sein.
Nähen Sie den Besatz an den Kragen, wobei die kleinen Punkte übereinstimmen und lassen Sie dabei die eingekerbten Kanten offen.
BESCHNEIDEN Sie die Naht und die Ecken.
STEPPEN Sie den Besatz so weit wie möglich **UNTER**.
Wenden Sie den Kragen; bügeln Sie.



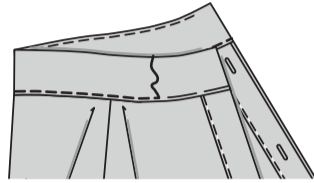
Schneiden Sie die Halsausschnittkante des Hemdes entlang der Kurven an der Steppnaht ein.
Auf der **AUSSENSEITE** stecken Sie den Kragen auf die Halsausschnittkante **RECHTS AUF RECHTS**, wobei die hinteren Mitten und die großen und kleinen Punkte übereinstimmen. Nähen Sie, achten Sie dabei darauf, dass Sie die gebügelte Kante des Besatzes nicht mitfassen.
BESCHNEIDEN Sie die Naht.



Bügeln Sie die Naht zum Kragen hin.
Stecken Sie auf der **INNENSEITE** die gebügelte Kante des Besatzes über die Naht und platzieren Sie die Stecknadeln auf der Außenseite.
Heften Sie von Hand den Kragen dicht an der Halsnaht, fassen Sie dabei den Besatz auf der Innenseite mit.

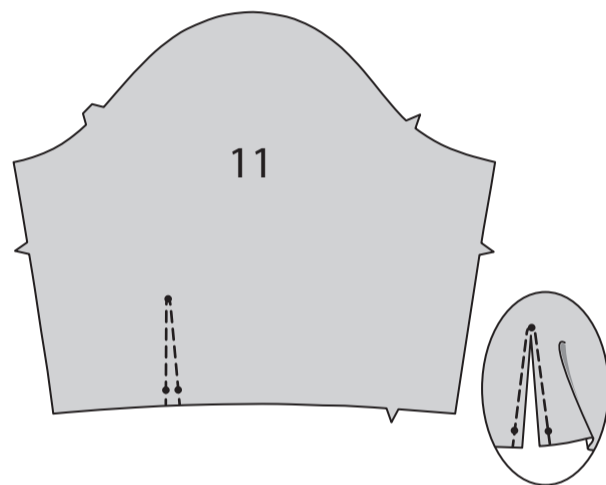


STEPPEN Sie die Unterkante des Kragens auf der Außenseite **KNAPPKANTIG**.

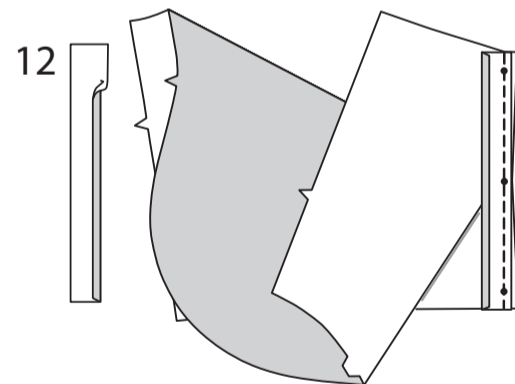


ÄRMEL

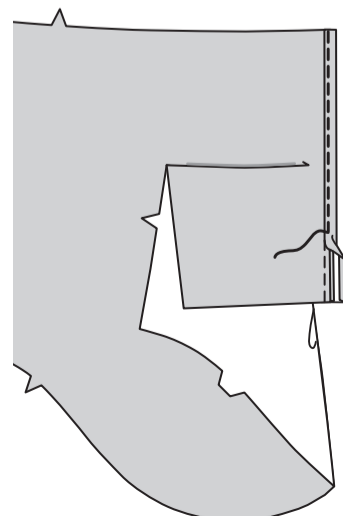
MODELL A:
VERSTÄRKEN Sie die untere Kante des **ÄRMELS** (11) entlang der Stepplinie.
Schlitzen Sie zwischen den Nähten bis zum oberen Ende ein.



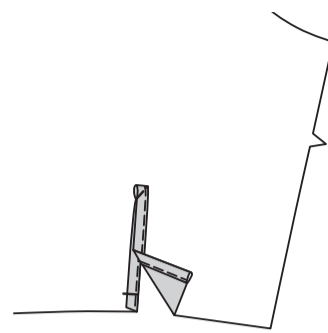
Drehen Sie die 6 mm Nahtzugabe an der nicht markierten langen Kante des **DURCHGEHENDEN UNTERTRITTS** (12) ein. Bügeln Sie.
Stecken Sie die rechte Seite des durchgehenden Untertritts auf die linke Seite der Ärmelöffnung und legen Sie die restliche 6 mm Nahtlinie entlang der Steppnaht. Nähen Sie entlang der Steppnaht. Bügeln Sie die Naht zum durchgehenden Untertritt hin.



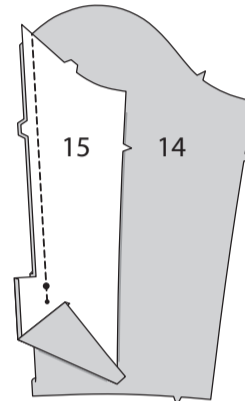
Wenden Sie den Untertritt nach außen und stecken Sie die gebügelte Kante leicht über die Naht.
STEPPEN Sie die Innenkante des Untertritts **KNAPPKANTIG**.



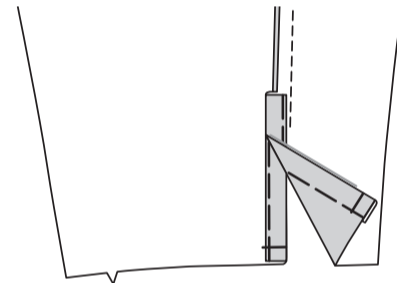
Drehen Sie die Vorderkante des durchgehenden Untertritts wie gezeigt nach innen. Heften Sie über die Unterkante.



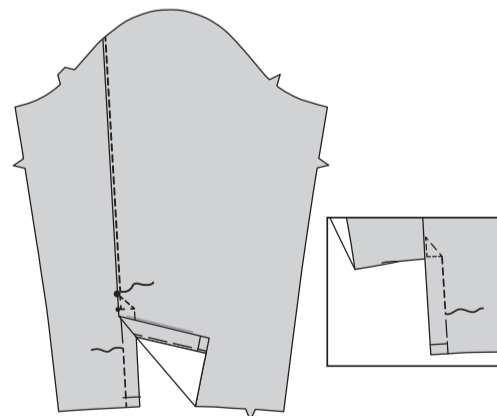
MODELL B:
Bügeln Sie unter 6 mm an den Verlängerungskanten von **OBERÄRMEL** (14) und **UNTERÄRMEL** (15).
Nähen Sie die Teile zusammen, wobei die Doppelkerben und kleinen Punkte übereinstimmen. Nähen Sie die Naht oberhalb des kleinen Punktes.



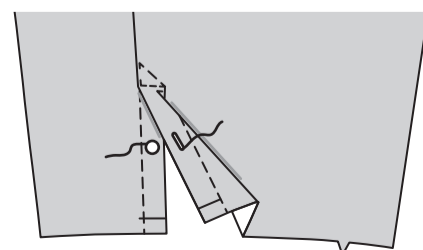
Bügeln Sie die Naht zum Oberärmel, bügeln Sie jede Verlängerung entlang der Faltlinie auf die linke Seite.
Heften Sie jede Verlängerung dicht an der Innenkante unterhalb des kleinen Punktes.



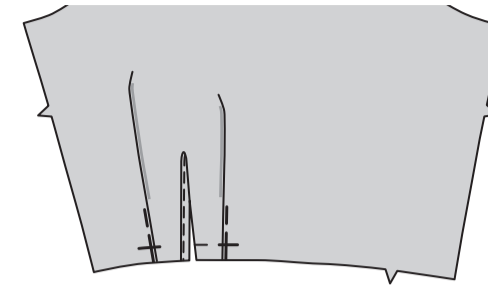
STEPPEN Sie auf der Außenseite des oberen Ärmels zwischen dem kleinen und dem großen Punkt und dann entlang der Nahtlinien **KNAPPKANTIG**, sodass ein Dreieck entsteht, wie gezeigt.
Nähen Sie den unteren Ärmel entlang der Heftung unter dem kleinen Punkt, lassen Sie dabei den oberen Ärmel frei. Nähen Sie den oberen Ärmel entlang der Heftung, schließen Sie dabei an die vorherige Naht am kleinen Punkt an und lassen Sie den unteren Ärmel frei.
STEPPEN Sie die vordere Naht **KNAPPKANTIG** und schließen Sie dabei an die vorherige **KNAPPKANTIGE NAHT** an.



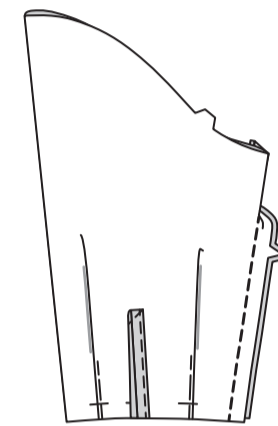
Nähen Sie das Knopfloch in den oberen Ärmel an der Markierung der Öffnungskante.
Nähen Sie den Knopf am kleinen Punkt unter dem Ärmel an.



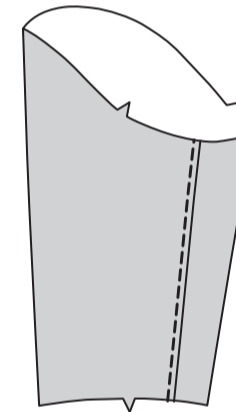
MODELLE A, B:
Für jede Falte außen entlang der durchgezogenen Linie falten. Bringen Sie die Falte zur gestrichelten Linie; heften Sie über die untere Kante. Bügeln Sie.



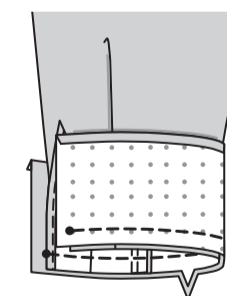
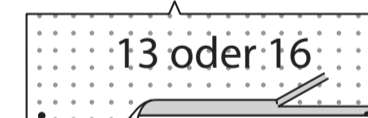
Nähen Sie die Ärmelnaht unter dem Arm.
Bügeln Sie die Naht zum Ärmelvorderteil (Oberärmel B).



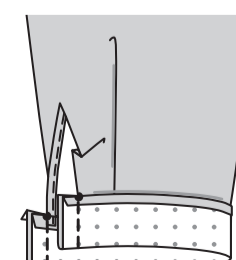
STEPPEN Sie das Ärmelvorderteil auf der **AUSSENSEITE** (oberer Ärmel für B) 6 mm von der Naht entfernt **AB**.



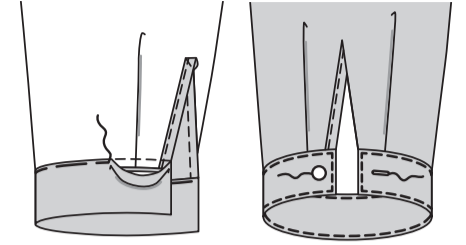
Schlagen Sie die Nahtzugabe an der langen, nicht eingekerbten Kante jeder **MANSCHETTE** (13 oder 16) ein; bügeln. Beschneiden Sie auf 1 cm. Stecken Sie die Manschette an den Ärmel, wobei die kleinen Punkte übereinstimmen. Nähen Sie. **BESCHNEIDEN** Sie die Naht.
Bügeln Sie die Naht in Richtung Manschette und drücken Sie die Manschette nach außen.



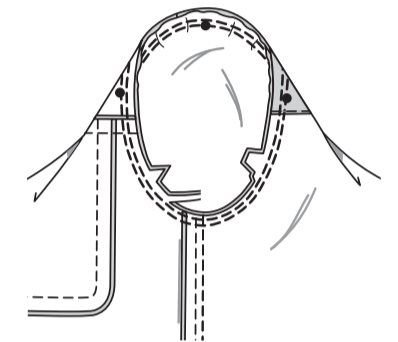
Falten Sie die Manschette rechts auf rechts entlang der Faltlinie zusammen und nähen Sie die Enden.
BESCHNEIDEN Sie die Nähte und die Ecken.



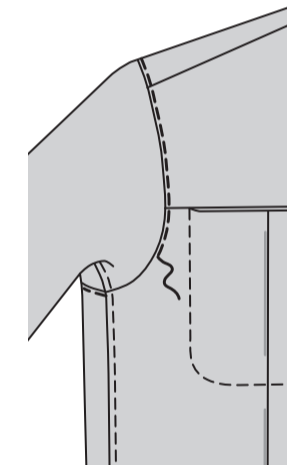
Wenden Sie die Manschette; bügeln Sie.
Heften Sie die gebügelte Kante über die Naht.
STEPPEN Sie alle Kanten der Manschette **KNAPPKANTIG**.
Machen Sie das Knopfloch an den Markierungen.
Nähen Sie einen Knopf am vorderen Ende der Manschette an einem kleinen Punkt auf der Außenseite.



Stecken Sie den Ärmel in den Armausschnitt, wobei die Unterarmnähte, Kerben und kleinen Punkte übereinstimmen und halten Sie dabei den Ärmel ein, damit er passt; heften.
Nähen Sie. Nähen Sie erneut mit 6 mm Abstand in der Nahtzugabe. Schneiden Sie neben der Naht zurück. Bügeln Sie die Nahtzugaben flach. Wenden Sie die Naht zum Ärmel hin.
Siehe Video **ÄRMEL** für eine Demonstration.

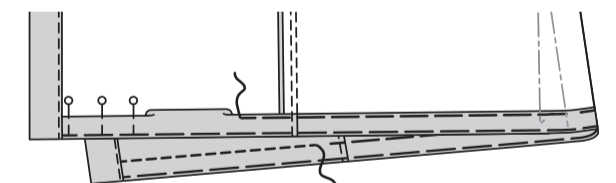


Auf der Außenseite die Armlochanten des Hemdes **KNAPPKANTIG STEPPEN**.



ABSCHLUSS

Bügeln Sie den Rest des Saums an der Unterkante des Hemdes nach oben. Heften Sie dicht an der Falte. Drehen Sie 6 mm an der Schnittkante ein. Heften Sie den Saum dicht an der Oberkante fest. Bügeln Sie.
STEPPEN Sie auf der Außenseite entlang der Heftung zwischen den Innenkanten der Knopfleisten **AB**.

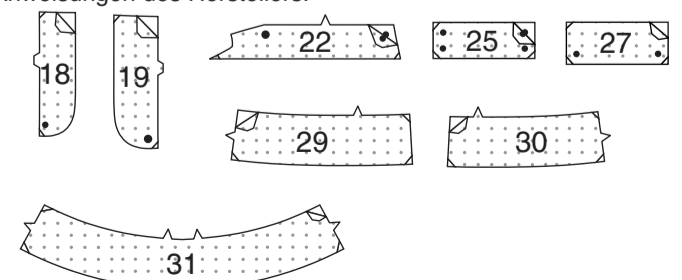


HOSE C

Hinweis: Die Hose sitzt 2.5 cm unterhalb der Taille.

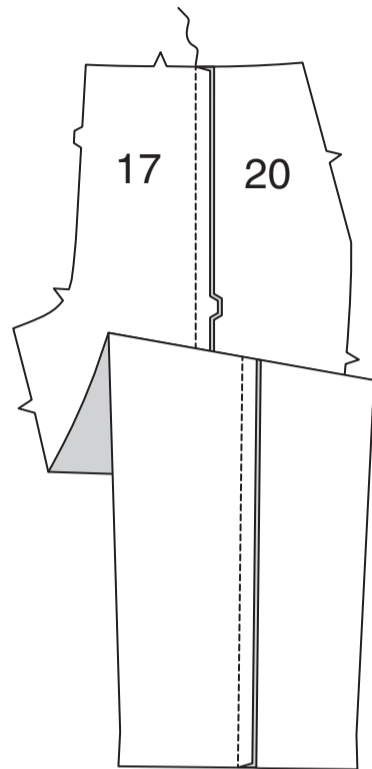
EINLAGE

Schneiden Sie die Ecken der **EINLAGE** wie gezeigt zu. Befestigen Sie die Einlage auf die linke Seite jedes passenden **STOFF**abschnitts, gemäß den Anweisungen des Herstellers.

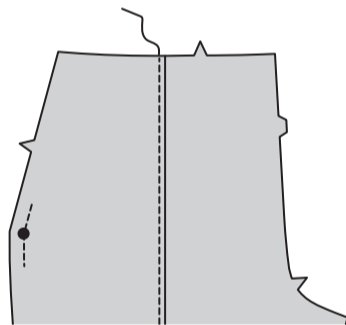


VORDERTEIL

Nähen Sie das VORDERTEIL (17) an das SEITL. VORDERTEIL (20), wobei die Doppelkerben übereinstimmen. Bügeln Sie die Naht zum seitl. Vorderteil.

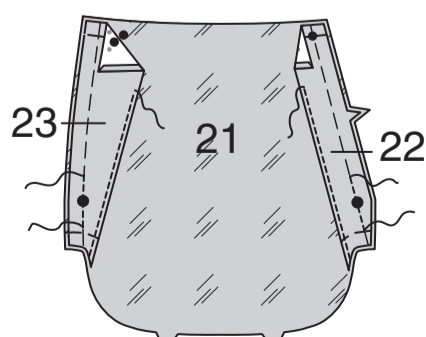


STEPHEN Sie das seitl. Vorderteil 6 mm von der Naht entfernt **AB**. Verstärken Sie mit feinen Stichen die Seitenkante des Vorderteils entlang der Nahtlinie etwa 2.5 cm auf jeder Seite des großen Punkts und nähen Sie wie gezeigt durch den großen Punkt.

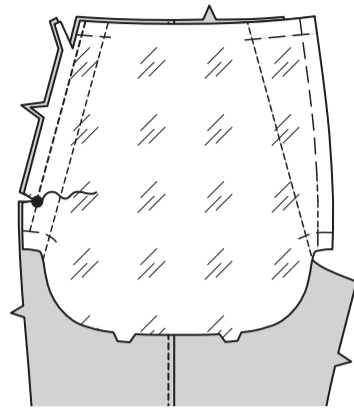


TASCHE

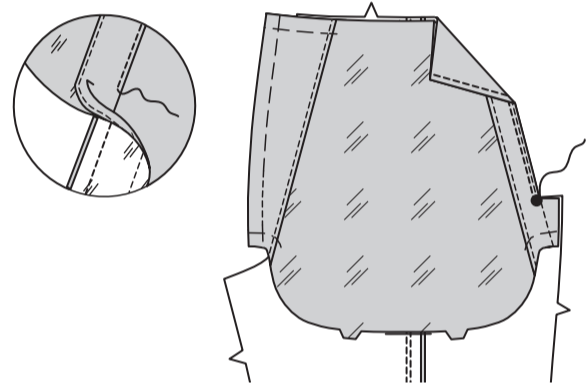
Bügeln Sie unter 6 mm an der langen, nicht markierten Kante beider Teile des TASCHEBESATZES (22) und der VORD. PASSE (23). Stecken Sie die rechte Seite nach oben und die Schnittkanten gleichmäßig an die entsprechenden Kanten von SEITL. VORDERTEIL UND TASCHE (21), wobei die kleinen und großen Punkte übereinstimmen. **STEPHEN** Sie die innere gebügelte Kante des Besatzes und der Passe **KNAPPKANTIG**. Heften Sie die Schnittkanten zusammen. **VERSTÄRKEN** Sie die Nahtlinie an den großen Punkten auf die gleiche Weise wie beim Vorderteil. Dieser Abschnitt wird nun als Tasche bezeichnet.



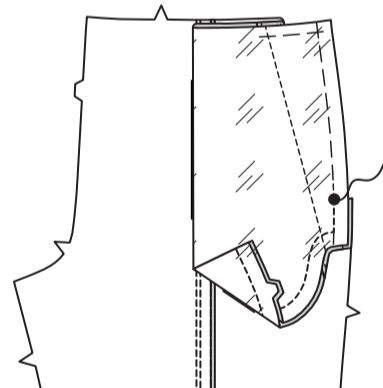
Stecken Sie die Tasche an der Seitenkante des Vorderteils der Hose fest, wobei die Kerben und großen Punkte übereinstimmen. Nähen Sie die Naht oberhalb des großen Punkts. Schneiden Sie die Nahtzugaben auf den großen Punkt ein, achten Sie darauf, dass Sie nicht durch die Steppnaht einschneiden. **BESCHNEIDEN** Sie die Naht.



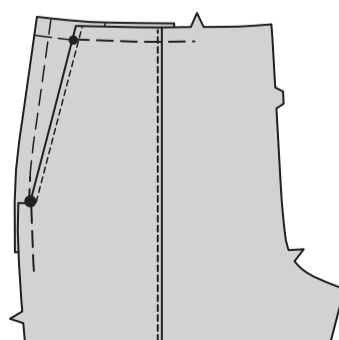
STEPHEN Sie die Tasche an den großen Punkt **UNTER**, indem Sie die Tasche und die Naht von der Hose wegdrücken und so weit wie möglich durch die Tasche und die Nahtzugaben in der Nähe der Naht nähen. Wenden Sie die Tasche auf innen; bügeln Sie. **STEPHEN** Sie die VORDERE Kante der Tasche auf der Außenseite auf den großen Punkt **AB**.



Falte Sie die Tasche auf der Innenseite entlang der Falllinie, so dass sie rechts auf rechts liegt und die Schnittkanten gerade sind. Bügeln Sie. Nähen Sie die doppelt eingekerbten Kanten von der Oberkante bis zum großen Punkt, lassen Sie dabei die Vorderseite der Hose frei.

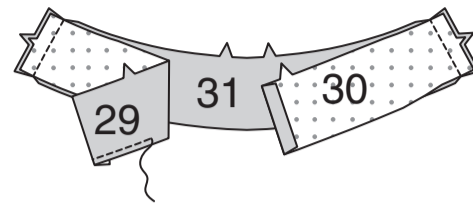


Lappen Sie auf der Außenseite das Hosenvorderteil über die Tasche, wobei die kleinen und großen Punkte übereinstimmen und die Schnittkanten gleichmäßig sind; stecken Sie. Heften Sie die Seiten- und Oberkanten zusammen.

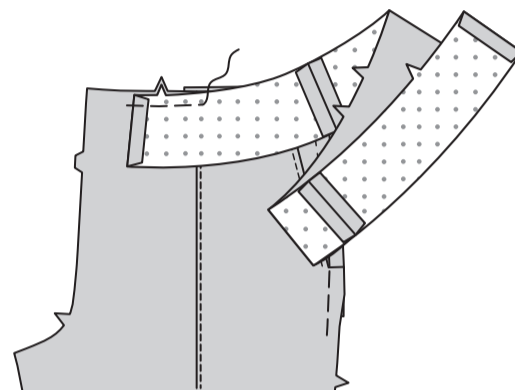


BESATZ

Nähen Sie den RECHTEN VORD. BESATZ (29) und den LINKEN VORD. BESATZ (30) an die Seitenkanten des RÜCKW. BESATZES (31). Drehen Sie 1.5 cm an den vorderen Enden nach unten; bügeln Sie. Um die nicht eingekerbte Kante zu **VERSÄUBERN**, nähen Sie 6 mm von der Kante entfernt, wenden Sie entlang der Naht und nähen Sie mit dem Zickzack über die Kante ODER versäubern Sie die Kante mit der Overlock.

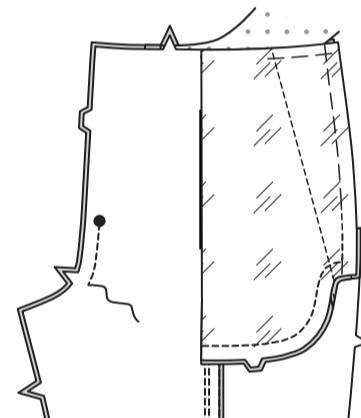


Stecken Sie den Besatz nur auf das linke Vorderteil, wobei die kleinen Punkte übereinstimmen und die Schnittkanten gleichmäßig sind. Heften Sie von gebügelt bis 2.5 cm über die Kerbe hinaus. (Der Taillenbesatz wird nach dem Anbringen des Reißverschlusses und dem Nähen der Beinnähte fertiggestellt).

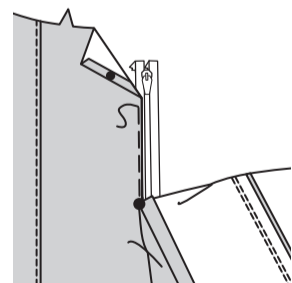


HOSENSCHLITZ

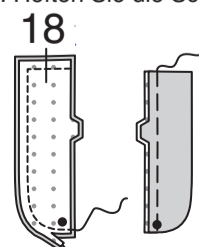
Nähen Sie die Vorderteile in der vorderen Mitte zwischen dem großen Punkt und der Kerbe zusammen.



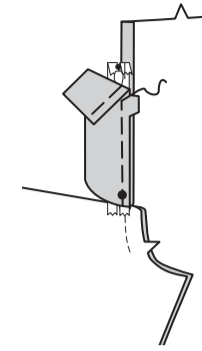
Schlagen Sie die rechte vordere Öffnungskante entlang der Falllinie ein; bügeln. Legen Sie den geschlossenen Reißverschluss (mit der Vorderseite nach oben) unter die rechte vordere Öffnungskante, so dass die gebügelte Kante dicht an den Reißverschlusszähnen und der Reißverschluss am kleinen Punkt anhängt. Wenden Sie unter der oberen Kante des Reißverschlusses am kleinen Punkt um. Heften Sie mit einem Reißverschlussfuß dicht an der gebügelten Kante.



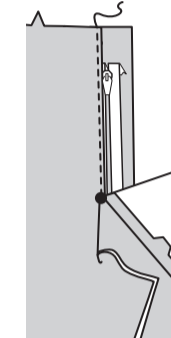
Stecken Sie die Teile vom RECHTEN HOSENSCHLITZ (18) zusammen, wobei die Doppelkerben übereinstimmen und die Schnittkanten gleichmäßig sind. Nähen Sie die obere die äußere gebogene Kante mit einer 1 cm langen Naht. **BESCHNEIDEN**. Wenden. Bügeln Sie. Heften Sie die Schnittkanten.



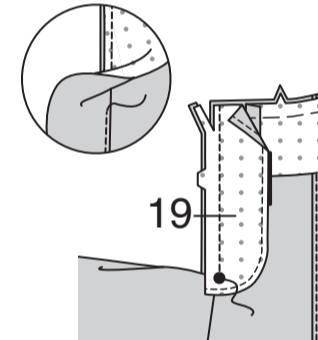
Stecken Sie auf der Innenseite den rechte Hosenschlitz an die rechte vordere Öffnungskante (über dem Reißverschluss), wobei die Kerben und kleinen Punkte übereinstimmen und die Schnittkanten gleichmäßig sind. Schlagen Sie die obere Kante des Reißverschlussbandes wie gezeigt über den kleinen Punkt nach unten. Heften Sie entlang der vorherigen Heftung für den Reißverschluss.



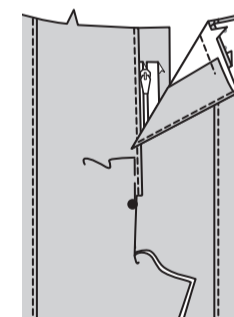
Nähen Sie auf der Außenseite mit einem Reißverschlussfuß dicht an der gebügelten Kante des Vorderteils durch alle Lagen.



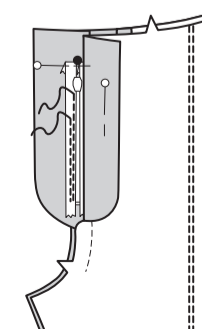
VERSÄUBERN Sie die Außenkante des LINKEN HOSENSCHLITZ-BESATZES (19). Stecken Sie den Besatz an der linken vorderen Öffnungskante fest (über dem Ende des linken vorderen Besatzes), wobei die Kerben und großen Punkte übereinstimmen. Nähen Sie die vordere Kante bis zum großen Punkt. **BESCHNEIDEN. STEPPEN** Sie den Hosenschlitzbesatz **UNTER**. Wenden Sie den Besatz nach innen.



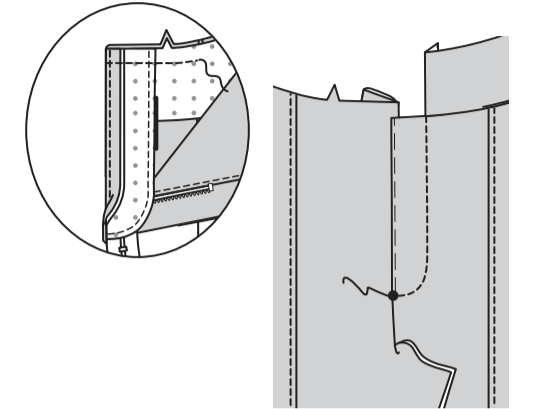
Legen Sie das linke Vorderteil über das rechte, wobei die Mitteln übereinstimmen. Heften Sie dicht an der Kante durch alle Dicken.



Stecken Sie den rechten Hosenschlitz aus dem Weg. Öffnen Sie den Hosenschlitzbesatz. Stecken Sie das verbleibende Reißverschlussband auf den Hosenschlitzbesatz fest, drehen Sie es an einem kleinen Punkt unter die Oberkante des Reißverschlussbandes und lassen Sie das linke Vorderteil frei. Nähen Sie mit einem Reißverschlussfuß dicht an den Reißverschlusszähnen und entlang der Mitte des Reißverschlussbandes.

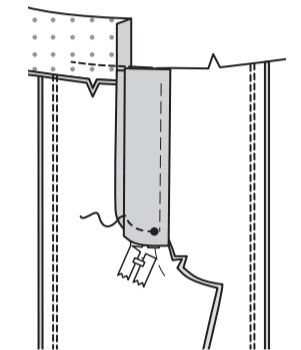


Drehen Sie den linken Hosenschlitzbesatz nach außen, über die Enden des linken vord. Besatzes. Nähen Sie die Taillennaht wie gezeigt etwa 2.5 cm über die Kerbe hinaus.

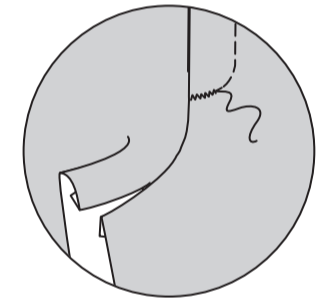


Wenden Sie den linken Hosenschlitzbesatz auf die Innenseite, wenden Sie die Ecke nach aussen; bügeln Sie. Nähen Sie auf der Außenseite das linke Vorderteil entlang der Nahtlinien, lassen Sie dabei den rechten Hosenschlitz frei.

Wenden Sie den rechten Hosenschlitz fest zurück. Heften Sie auf der Innenseite die Schlitz und den Besatz an der unteren Kante zusammen, wie gezeigt. Schneiden Sie das überschüssige Reißverschlussband ggf. bis zur Unterkante der Schlitz zurück.

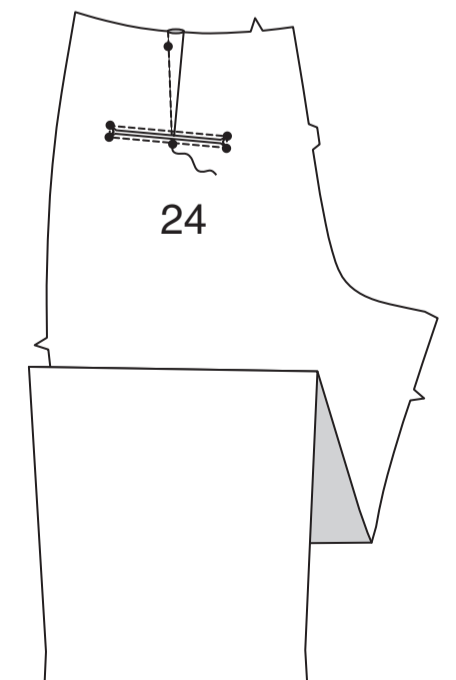


Falls gewünscht, nähen Sie auf der Außenseite mit der Maschine einen Riegel über das untere Ende des Hosenschlitzes durch alle Dicken.

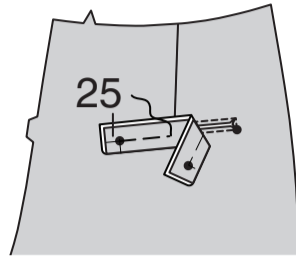


RÜCKENTEIL

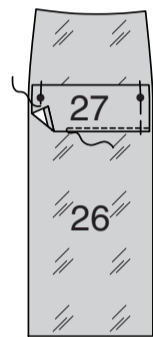
Nähen Sie den **ABNÄHER** im RÜCKENTEIL (24), bringen Sie dabei die gestrichelten Linien und kleinen Punkte zusammen; bügeln Sie zur Mitte. Mit feinen Stichen die inneren Ecken entlang der Nahtlinien **VERSTÄRKEN**, dabei an den kleinen Punkten drehen. Schlitzen Sie entlang der Schlitzlinie ein und schneiden Sie diagonal zu den kleinen Punkten ein.



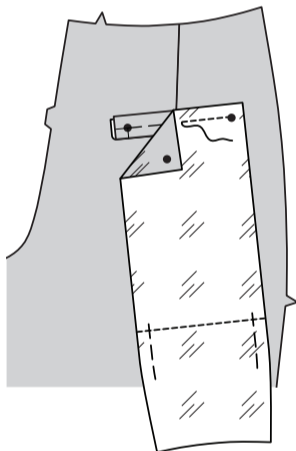
Links auf links falten Sie den PASPELSTREIFEN (25) entlang der Falllinie. Heften Sie die Schnittkanten entlang der Nahtlinie zusammen. Stecken Sie den Paspelstreifen auf das Rückenteil und heften Sie sie entlang der unteren Nahtlinie, wie gezeigt, wobei die kleinen Punkte übereinstimmen. Heften.



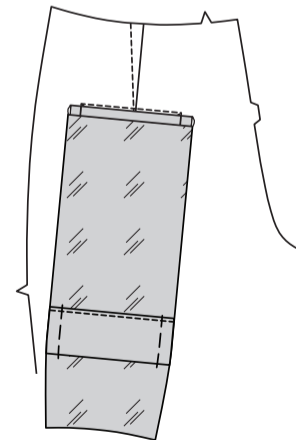
Bügeln Sie unter 6 mm an der langen, nicht markierten Kante des RÜCKW. TASCHENBESATZES (27). Stecken Sie die linke Seite des Besatzes auf die rechte Seite der GEÄSSTASCHE (26), wobei die kleinen Punkte übereinstimmen. **STEPHEN** Sie die innere gebügelte Kante des Besatzes **KNAPPKANTIG**. Heften Sie die Seitenkanten zusammen.



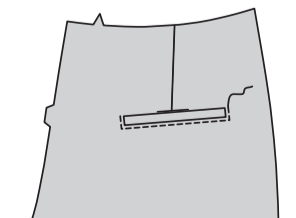
Stecken Sie die untere Kante der Tasche rechts auf rechts auf das Rückenteil, über den Paspelstreifen, wobei die kleinen Punkte übereinstimmen. Nähen Sie entlang der Nahtlinie zwischen den kleinen Punkten.



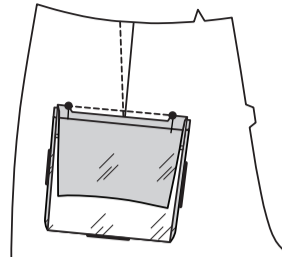
Wenden Sie die Tasche und die dreieckigen Enden nach innen und drehen Sie den Paspelstreifen nach oben. Bügeln Sie.



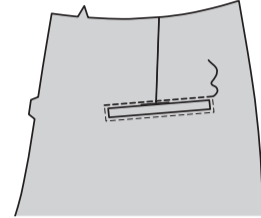
Auf der Außenseite die Seiten- und Unterkanten um den Paspelstreifen **KNAPPKANTIG STEPPEN**.



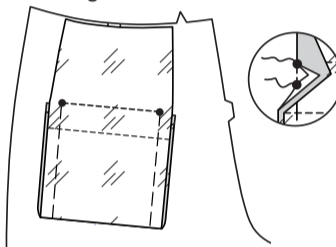
Falten Sie die Tasche rechts auf rechts entlang der Falllinie und stecken Sie sie auf das Rückenteil, wobei die kleinen Punkte und die oberen Nahtlinien übereinstimmen. Nähen Sie entlang der oberen Nahtlinie zwischen den kleinen Punkten.



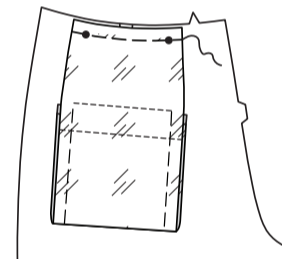
STEPHEN Sie auf der Außenseite das Rückenteil oberhalb der Taschennaht **KNAPPKANTIG**, wie gezeigt, und schließen Sie dabei an die vorhergehende **KNAPPKANTIGE NAHT** an.



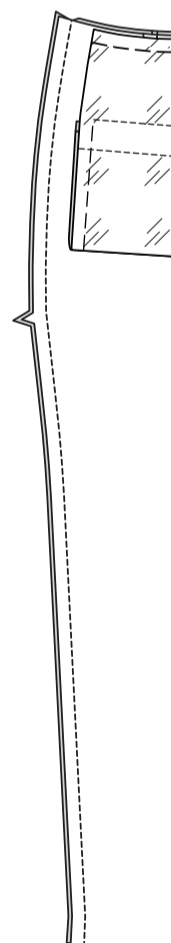
Drehen Sie die Oberkante der Tasche nach oben und nähen Sie die Seitenkanten zusammen, fassen Sie den Paspelstreifen und die dreieckigen Enden in der Naht mit und lassen Sie das Rückenteil frei. Bügeln Sie.



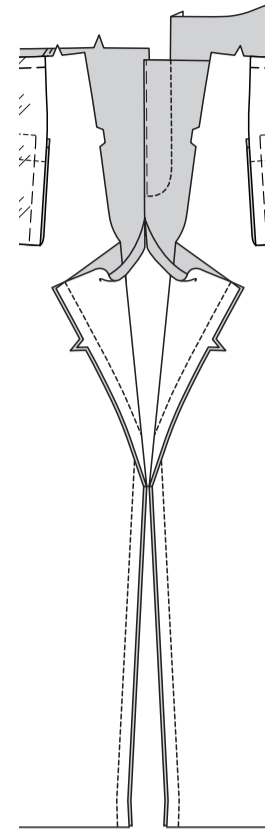
Heften Sie die Oberkante der Tasche an die Hose, wobei die kleinen Punkte übereinstimmen. Falls gewünscht, halten Sie den Paspelstreifen an der Außenseite vorübergehend mit Steppstichen fest.



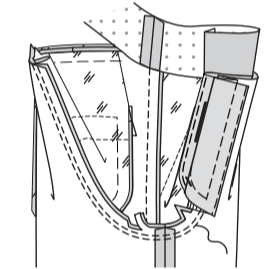
Nähen Sie das Vorderteil seitlich an das Rückenteil.



Nähen Sie das Vorderteil an das Rückenteil an den inneren Beinnähten.

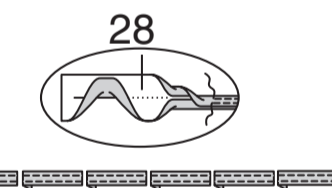


Führen Sie ein Bein in das andere, rechts auf rechts, wobei die Mitten und Nähte übereinstimmen. Nähen Sie den Rest der hinteren Mittelnäht ab und schließen Sie dabei an die vorherige Naht an. Um die Naht zu verstärken, nähen Sie noch einmal 6 mm von der ersten Naht entfernt innerhalb der Nahtzugabe. Beschneiden Sie die Naht in der Kurve.

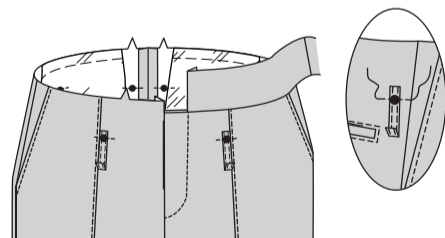


Bügeln und eine Falte eindrücken. Öffnen Sie die langen Kanten des Trägers und drehen Sie sie auf die LINKE Seite, so dass sie sich an der Falte treffen. Bügeln Sie. Schneiden Sie die Träger in sechs Abschnitte mit einer Länge von je 7.5 cm.

HINWEIS: Es wurde eine zusätzliche Länge berücksichtigt. Bügeln Sie unter 1 cm an einem Ende jedes Trägers.

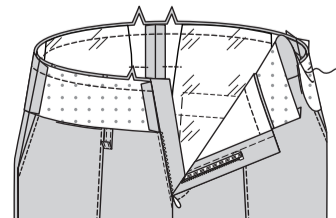


Auf der Außenseite zentrieren und stecken Sie die Schnittkante jedes Trägers 1 cm über dem großen Punkt fest. Nähen Sie, wie gezeigt, quer über jeden Träger 1 cm von der Schnittkante entfernt.

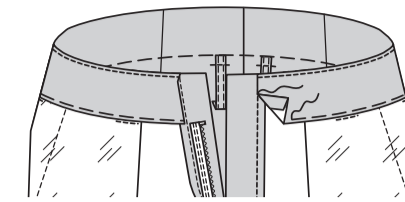


REST DES BESATZES

Stecken Sie den Rest des Besatzes an der Oberkante der Hose fest, wobei die Mittelpunkte, Kerben und Seitennähte übereinstimmen. Heften. Nähen Sie die gesamte Naht. **BESCHNEIDEN. STEPPEN** Sie den Besatz **UNTER**.

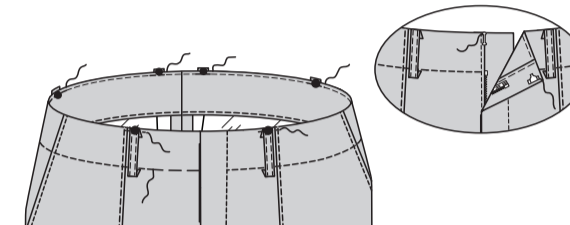


Wenden Sie den Besatz nach innen. Bügeln Sie. Stecken Sie den Besatz fest. **SÄUMEN** Sie die gebügelte Kante des rechten vorderen Besatzes an den rechten Hosenschlitz. Heften Sie von Hand dicht an der unteren fertigen Besatzkante.



ABSCHLUSS

STEPHEN Sie die Oberkante entlang der Heftung zwischen den Schlitznähten wie gezeigt **AB**; entfernen Sie die Heftung. Stecken Sie die gebügelte Kante der Träger an der oberen Kante der Hose fest, zentrieren Sie dabei über den großen Punkten. Nähen Sie dicht an der oberen Kante. Nähen Sie einen Haken- und Riegelverschluss an die vordere Öffnung, wie gezeigt.



Drehen Sie den Saum 3.8 cm nach oben. Heften Sie dicht an der Falte. **VERSÄUBERN** Sie die Schnittkante. Nähen Sie den Saum fest. Bügeln Sie.

