

- 1 VORDERTEIL– A
2 RÜCKENTEIL– A
3 VORD. BAND– A
4 RÜCKW. BAND– A
5 HALSBAND– A
6 KRAGEN - A
7 ÄRMEL– A
8 DURCHGEHENDER UNTERTRITT– A
9 MANSCHETTE– A
10 VORDERTEIL– B
11 SEITL. VORDERTEIL– B
12 RÜCKENTEIL– B
13 SEITL. RÜCKENTEIL– B
14 SCHULTERTRÄGER– B
15 VORDERTEIL– C
16 TASCHENBESATZ– C
17 SEITL. VORDERTEIL UND TASCHEN– C
18 RECHTER HOSENSCHLITZBESATZ– C
19 LINKER HOSENSCHLITZ– C
20 RÜCKENTEIL– C
21 TRÄGER– C
22 RECHTER VORD. BUND– C
23 LINKER VORD. BUND C
24 RÜCKW. BUND– C

KÖRPERGRÖSSE

MISSES										
Größen	8	10	12	14	16	18	20	22	24	26
Oberweite (cm)	80	83	87	92	97	102	107	112	117	122
Tailenweite	61	64	67	71	76	81	87	94	97	104
Hüftweite	85	88	92	97	102	107	112	117	122	127
rückw. Tailleniänge	40	40.5	41.5	42	42.5	43	44	44	45	46

STOFFSCHNITTEILE

☉ Bezeichnet Brustumfang, Taillenumfang, Hüftumfang und/oder Bizeps. Die Maße beziehen sich auf den Umfang des fertigen Kleidungsstücks (Körpermaß + Trageerleichterung + Design-Erleichterung). Passen Sie das Schnittmuster bei Bedarf an.

Die gezeigten Linien sind SCHNITTLINIEN, jedoch sind Nahtzugaben von 1.5 cm inbegriffen, sofern nicht anders angegeben.
Siehe NÄHTIGE INFORMATIONEN für Nahtzugaben.

Suchen Sie das/die Layout(s) nach Kleidungsstück/Ansicht, Stoffbreite und Größe. Die Layouts zeigen die ungefähre Position der Schnittmuster Teile; die Position kann je nach Schnittmustergröße leicht variieren.

Alle Layouts sind für Stoffe mit oder ohne Strichrichtung, sofern nicht anders angegeben. Für Stoffe mit Strichrichtung, Flor, Schattierung oder einseitigem Design verwenden Sie das Layout MIT STRICHRICHTUNG.

RECHTE MUSTERSEITE	LINKE MUSTERSEITE	RECHTE STOFFSEITE	LINKE STOFFSEITE

G = GRÖSSE
AG = ALLE GRÖSSEN
* = MIT STRICHRICHTUNG
** = OHNE STRICHRICHTUNG
SELVAGE(S) WEBKANTE(N)
FOLD = STOFFBRUCH
SINGLE THINKNESS = EINZELNE DICKE
DOUBLE THINKNESS = DOPPELTE DICKE
CROSSWISE FOLD = QUERFALTE

Positionieren Sie den Stoff wie auf dem Layout angegeben. Wenn das Layout zeigt...

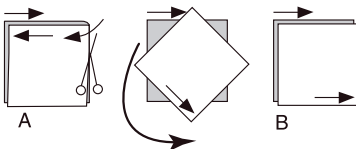
FADENLAUF: Legen Sie die Linie auf den geraden Fadenlauf des Stoffes und halten Sie sie parallel zur Webkante oder zum Falz. Beim Layout "mit Strichrichtung" sollten die Pfeile in dieselbe Richtung zeigen. (Bei Stoffen mit Pelzflor zeigen die Pfeile in Richtung des Flors).

EINZELNE DICKE - Legen Sie den Stoff mit der rechten Seite nach oben. (Bei Webpelzstoffen wird der Flor nach unten gelegt.)

DOPPELTE DICKE

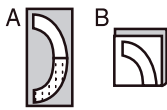
MIT STOFFBRUCH - Legen Sie den Stoff mit der rechten Seite nach oben.

* **OHNE STOFFBRUCH** - Legen Sie den Stoff rechts auf rechts und falten Sie ihn kreuzweise. Schneiden Sie den Falz von Webkante zu Webkante ein (A). Halten Sie die rechten Seiten zusammen und drehen Sie die obere Lage vollständig um, so dass der Flor in dieselbe Richtung wie die untere Lage verläuft.



STOFFBRUCH - Legen Sie die angegebene Kante genau entlang der Falz des Stoffes. Schneiden Sie NIEMALS an dieser Linie. Wenn das Schnittmuster Teil so dargestellt ist...

● Schneiden Sie zuerst die anderen Teile zu und lassen Sie dabei genügend Stoff für dieses Teil übrig (A). Falten Sie den Stoff und schneiden Sie das Stück wie gezeigt am Stoffbruch zu (B).



★ Schneiden Sie das Stück nur einmal zu. Schneiden Sie zuerst die anderen Teile zu, so dass genügend Stoff für dieses Teil vorhanden ist. Öffnen Sie den Stoff; schneiden Sie das Teil auf einer einzigen Lage zu.

Schneiden Sie alle Teile entlang der für die gewünschte Größe angegebenen Schnittlinie mit langen, gleichmäßigen Scherenstrichen aus, wobei die Kerben nach außen zeigen.

Übertragen Sie alle Markierungen und Konstruktionslinien, bevor Sie das Schnittmuster gewebe entfernen. (Bei Pelzflor-Stoffen übertragen Sie die Markierungen auf die linke Seite).

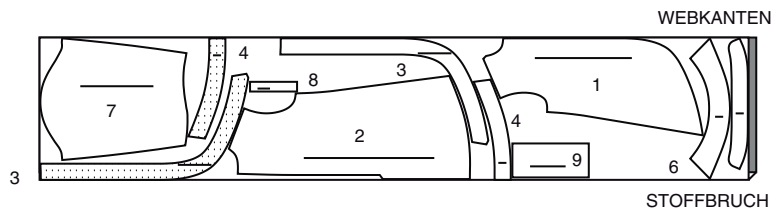
HINWEIS: Die gestrichelten Kästchen (a! b! c!) in den Layouts stellen die Teile dar, die nach den angegebenen Maßen zugeschnitten werden.

Größen	8	10	12	14	16	18	20	22	24	26
MASSNAHMEN DES FERTIGEN KLEIDUNGSTÜCKS										
A Oberweite	102	104	108	113	118	123	128	133	138	144
B Oberweite	83	85	89	94	99	104	109	114	119	124
A Taillenweite	109	112	116	121	126	131	136	141	146	151
C Taillenweite	67	70	74	79	84	89	94	99	104	109
C Hüftweite	94	97	100	105	110	116	121	126	131	136
Breite, jedes Bein	60	61	62	64	65	66	67	69	70	71
Hose C	60	61	62	64	65	66	67	69	70	71
Fertige Rückenlänge ab Halsansatz	60	61	62	64	65	66	67	69	70	71
Hemd A (einschl. Band)	86	86	87	88	88	89	90	90	91	91
Fertige Seitenlänge ab Taille	86	86	87	88	88	89	90	90	91	91
Hose C	101	102	102	103	104	104	105	105	106	107

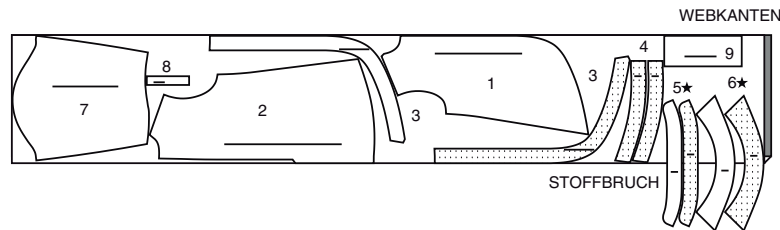
ROCK A

TEILE: 1 2 3 4 5 6 7 8 9

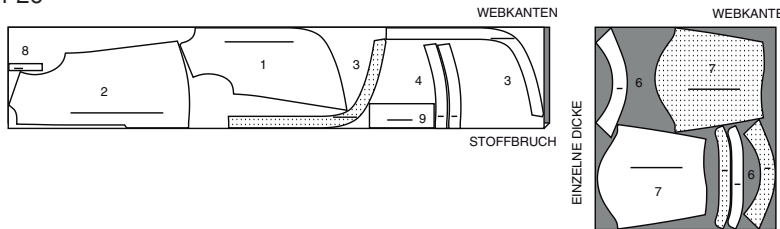
115 cm *
G
8 10 12 14



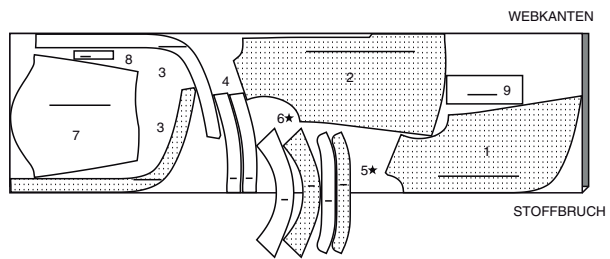
115 cm *
G
16 18 20 22



115 cm *
G
24 26



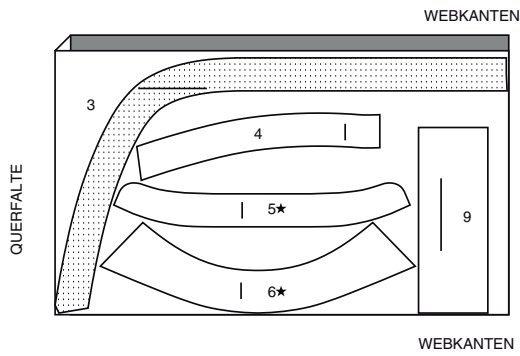
150 cm *
AG



EINLAGE A

TEILE: 3 4 5 6 9

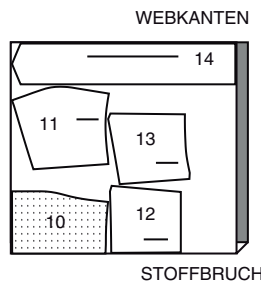
51cm
AG



TOP B

TEILE: 10 11 12 13 14

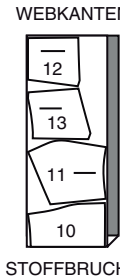
115 cm ODER 150 cm *
AG



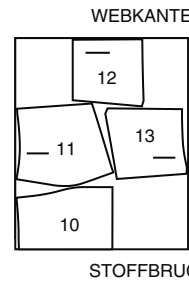
FUTTER

TEILE: 10 11 12 13

115 cm **
G
8 10



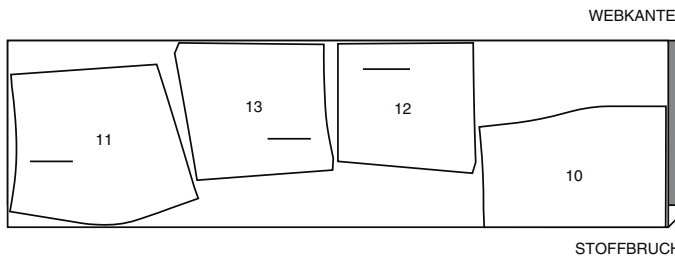
115 cm **
G
12 14 16 18 20 22 24 26



EINLAGE B

TEILE: 10 11 12 13

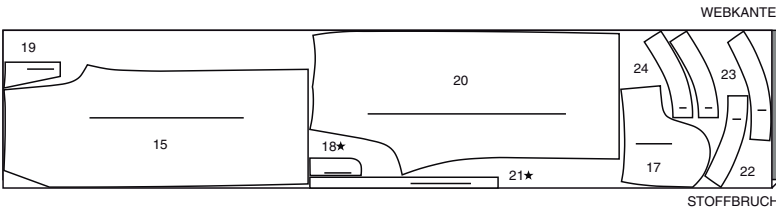
51cm
AG



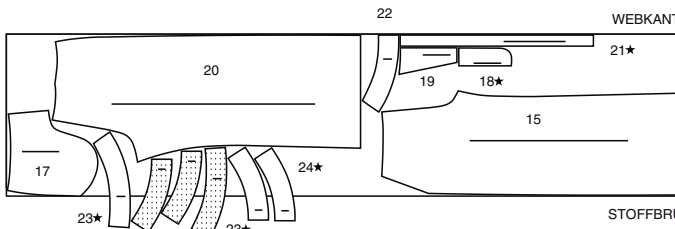
HOSE C

TEILE: 15 17 18 19 20 21 22 23 24
ein Stück von Teil 18 21

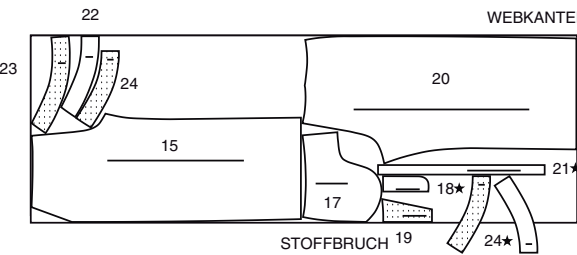
115 cm *
G
8 10 12 14 16



115 cm *
G
18 20 22 24 26



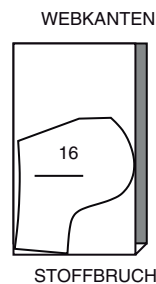
150 cm *
AG



FUTTER C (TASCHEN)

TEILE: 16

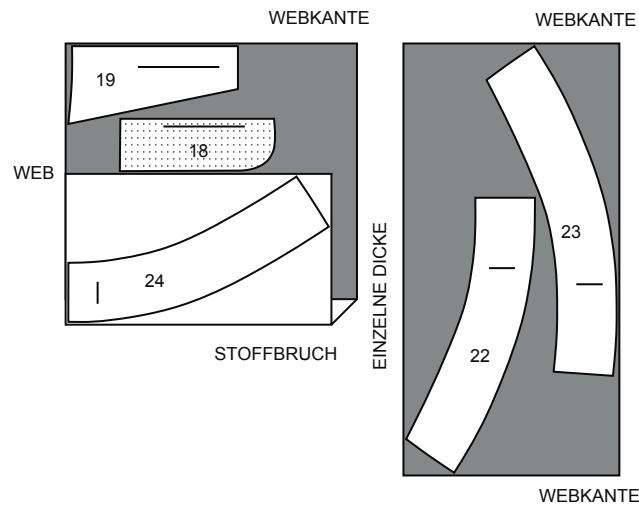
115 cm **
AG



EINLAGE C

TEILE: 18 19 22 23 24

51cm
AG



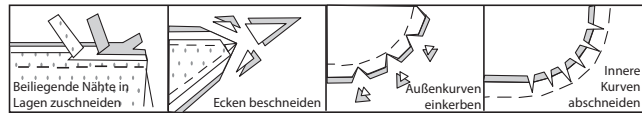
NÄHANGABEN

1.5 cm NAHTZUGABEN SIND INBEGRIFFEN,
(sofern nicht anders angegeben).

GRAFIK

rechte Seite	linke Seite	Einlage	Futter	Innenfutter

Bügeln Sie beim Nähen. Nähte flach bügeln, dann auf-
bügeln, sofern nicht anders angegeben. Schneiden Sie die
Nahtzugaben ein, wo nötig, damit sie flach liegen.



GLOSSAR

Für Nähmethoden in FETT gedruckter Schrift ist ein Video mit
Nähanleitung verfügbar. Scannen Sie den QR CODE, um die Vi-
deos anzusehen:

TRÄGER - siehe Schlaufen und **Träger**: Video "**Wie man Gürtelschlaufen, auch Träger genannt, näht**".

ABNÄHER - siehe **Abnäher**: Video "**Wie man flache Abnäher näht**".

VERSÄUBERN - siehe **Nähte**: Video „**Wie man die Nahtzugaben versäubert**“.

VORD. REISSVERSCHLUSS MIT SCHLITZ- siehe **Reißverschlüsse**: Video "**Wie man einen Reißverschluss mit Schlitz näht**".

VERSTÄRKEN - siehe **Maschinenstiche**: Video „**Wie man verstärkt**“.

SÄUMEN- Nadel durch eine gefaltete Kante schieben, dann einen Faden des darunter liegenden Stoffes aufnehmen.

FESTSTEBBEN - siehe Maschinenstiche: Video „**wie man feststept**“.

IN DER RILLE NÄHEN - siehe **Maschinenstiche**: Video "**Wie man in der Rille näht**".

ABSTEBBEN - siehe **Maschinenstiche**: Video "**Wie man abstept**".

BESCHNEIDEN– siehe Video: "**Wie man Nähte beschneidet, einschneidet und überlappt**".

UNTERSTEBBEN - siehe **Maschinenstiche**: Video "**Wie man unterstept**".

NÄHTUTORIALS



Erweitern Sie Ihre Fähigkeiten durch kurze,
leicht verständliche Videos unter
simplicity.com/sewingtutorials.

DIE SCHNITTTEILE WERDEN BEI DER ERSTEN VERWENDUNG DURCH NUMMERN GEKENNZEICHNET.

NÄHEN SIE DIE 1.5 CM NÄHTE RECHTS AUF RECHTS, SOFERN NICHT ANDERS ANGEGBEN.

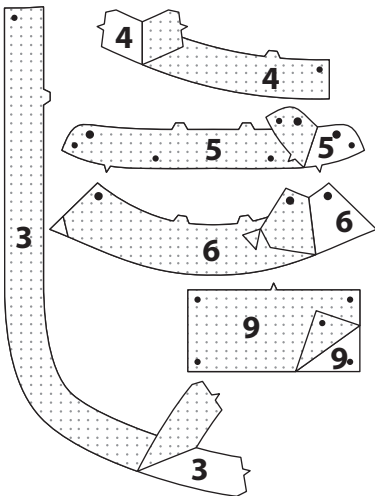
TOP A

HINWEIS: Sofern nicht anders angegeben,
wird das zuerst genannte Modell abgebildet.

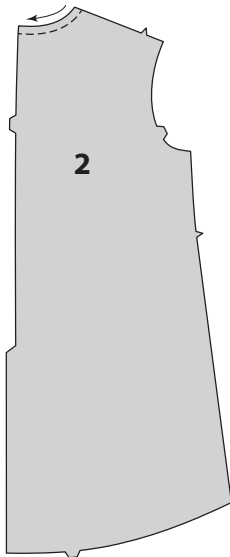
VORDER- UND RÜCKENTEIL

EINLAGE

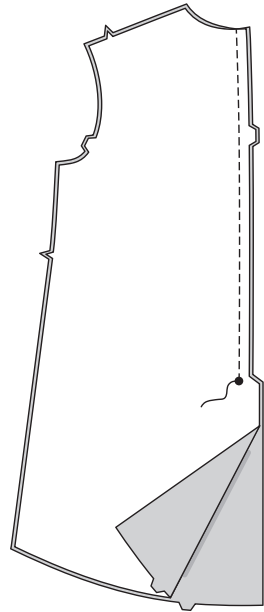
Schneiden Sie die Ecken der EINLAGE wie
gezeigt zu. Kleben Sie die EINLAGE auf die
linke Seite jedes passenden STOFFABS-
CHNITTS gemäß den Anweisungen des
Herstellers.



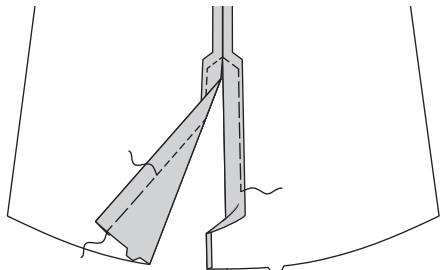
STEBBEN Sie die Halskante der RÜCKEN-
TEILE 1.3 cm von der Schnittkante entfernt
in Pfeilrichtung **FEST**. Die Steppnaht wird in
den folgenden Abbildungen nicht gezeigt.



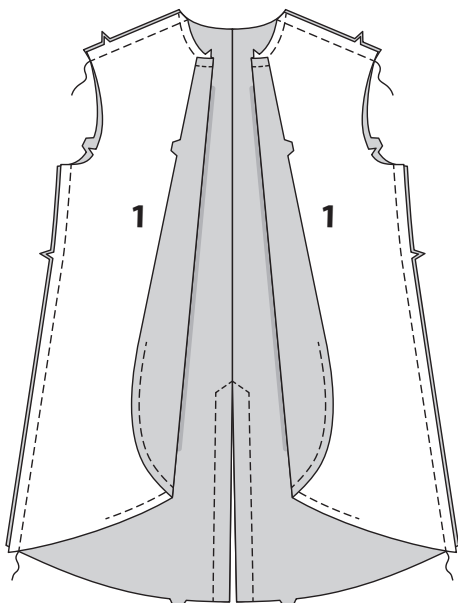
Nähen Sie die hintere Mittelnaht der RÜCKENTEILE
oberhalb des großen Punktes.



Wenden Sie die Rückenverlängerung entlang der
Faltlinie nach innen; bügeln Sie.
Bügeln Sie unter 6 mm an den Schnittkanten der
Verlängerung.
Heften Sie den Besatz dicht an den gebügelten
Kanten, schwenken Sie dabei an den Ecken und
der Naht, wie gezeigt.
Nähen Sie auf der Außenseite wie beim Heften.
Entfernen Sie die Heftung.

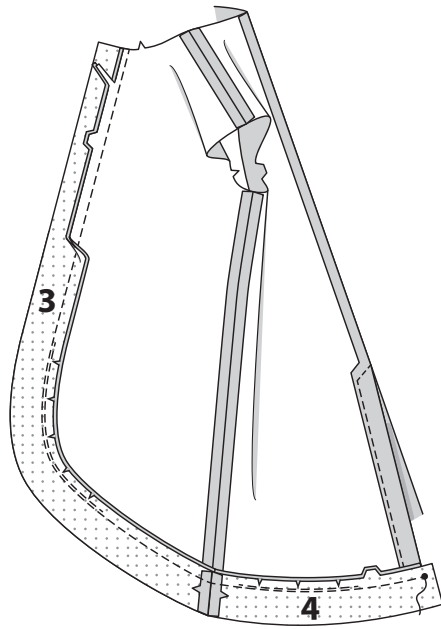


STEBBEN Sie die Halsausschnittkante der VOR-
DERTEILE (1) und die Unterkante entlang der Kur-
ven **FEST**.
Nähen Sie die Vorderteile an das Rückenteil an den
Schultern und Seiten.

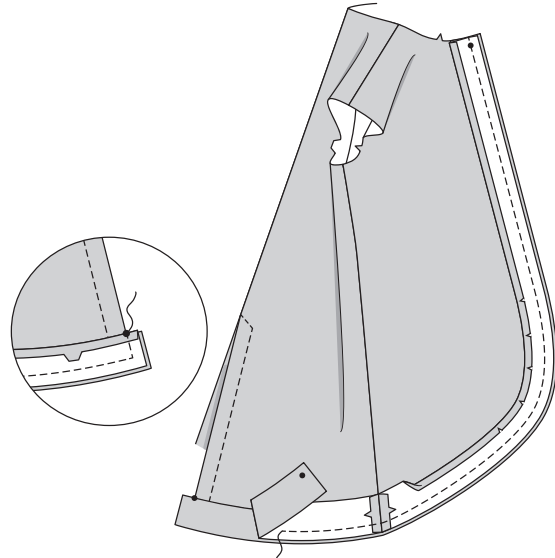


BAND

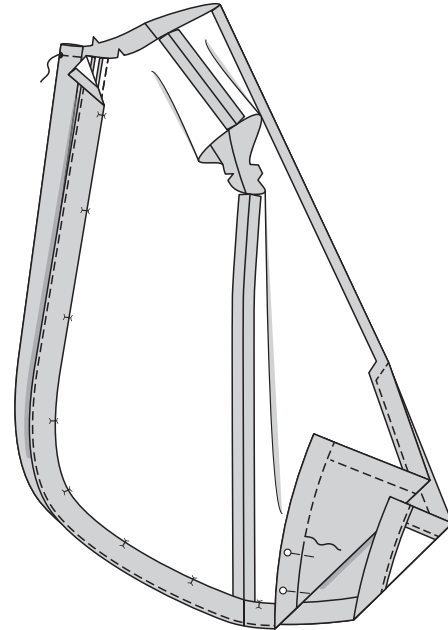
Nähen Sie für jede Hälfte des Tops ein versehene
VORD. BAND (3) an ein versehene RÜCKW. BAND
(4) an den Seiten.
Um das Band zu verstärken, nähen Sie 1.5 cm von
der Innenkurve entfernt.
Stecken Sie das Band an das Top, wobei die Seiten-
nähte und die kleinen Punkte übereinstimmen und
schneiden Sie das Band gegebenenfalls entlang der
Rundungen an den Nähten ein. (Das rückwärtige
Band reicht 1.5 cm über die Kanten der rückwärtigen
Öffnung hinaus). Nähen Sie.
BESCHNEIDEN Sie die Naht; schneiden Sie die
Kurven ein.
Bügeln Sie das Band nach außen, bügeln Sie die
Naht zum Band hin.
Die verbleibenden Teile werden als Besätze verwen-
det.



Nähen Sie die Besätze des vorderen und hinteren
Bandes an den Seiten zusammen.
Nähen Sie mit der Nähmaschine den Besatz 1.3 cm
an der inneren Schnittkante des vorderen Besatzes
entlang der Kurven ab (nicht in der Abbildung ge-
zeigt).
Bügeln Sie unter 1.3 cm an der inneren Schnittkante
und entlang der Nähte und schneiden Sie die Kurven
ein, wo nötig.
Stecken Sie den Besatz auf das Band, so dass die
kleinen Punkte übereinstimmen.
Nähen Sie die vordere, untere und hintere Kante an
den kleinen Punkten, wobei Sie die untere hintere
Ecke wie gezeigt drehen. **BESCHNEIDEN** Sie die
Naht und die Ecken; schneiden Sie die Kurven ein.
STEBBEN Sie den Besatz **UNTER**.
TIPP- Nähen Sie mit der Maschine den Besatz 1.3 cm
von der inneren Schnittkante entfernt.
Bügeln Sie entlang der Steppnaht unter und schnei-
den Sie die Kurven, wenn nötig, fast bis zur Naht ein.

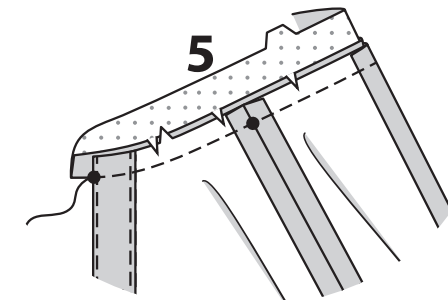


Wenden Sie den Besatz nach innen; bügeln Sie.
Stecken Sie die gebügelte Besatzkante 3 mm
über die Naht und platzieren Sie die Stecknadeln
auf der Außenseite. (Wenn Sie es vorziehen, heften
Sie sie von Hand und entfernen Sie die Steckna-
deln).
Heften Sie die Halskanten von Band und Besatz
zusammen.
Auf der Außenseite **IN DER RILLE** der Naht
NÄHEN, so dass die gebügelte Kante des Besat-
zes auf der Innenseite mitgefasst wird.

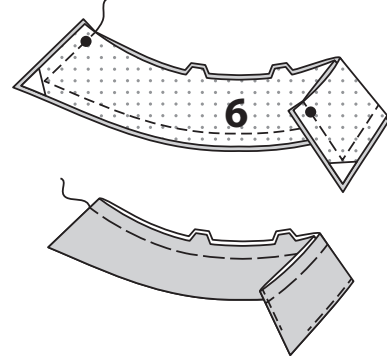


KRAGEN UND KRAGENBAND

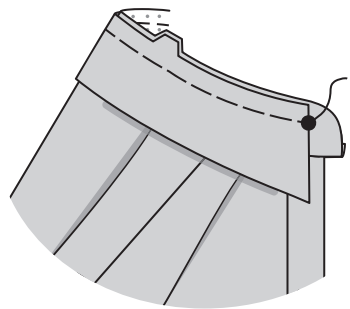
Schneiden Sie die Halsausschnittkante des o-
beren Teils an der Steppnaht ein.
Stecken Sie die eingekerbte Kante des versehe-
nen HALSBANDES (5) RECHTS AUF RECHTS
auf die Halskante, platzieren Sie die inneren klei-
nen Punkte an den Schulternähten, wobei die hin-
teren Mitten und die verbleibenden kleinen
Punkten übereinstimmen. (Das Halsband reicht
1.5 cm über die vorderen Öffnungskanten hi-
naus.)
Nähen Sie die Halsausschnittkante.
BESCHNEIDEN Sie die Naht; schneiden Sie die
Kurven ein.
Bügeln Sie das Band nach außen; bügeln Sie die
Naht zum Band hin.



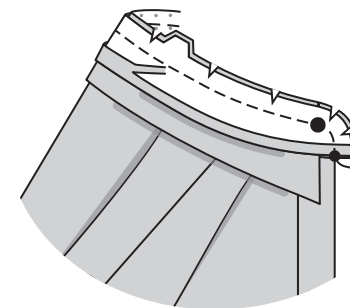
RECHTS AUF RECHTS nähen Sie den Be-
satz an den versehene Kragen (6), so-
dass die Schnittkanten bündig
abschliessen, lassen Sie dabei die einge-
kerbten Kanten offen.
BESCHNEIDEN Sie die Naht und die
Ecken.
STEBBEN Sie den Besatz so weit wie mög-
lich **UNTER**.
Wenden Sie den Kragen; bügeln Sie. Hef-
ten Sie die Schnittkanten maschinell zu-
sammen.



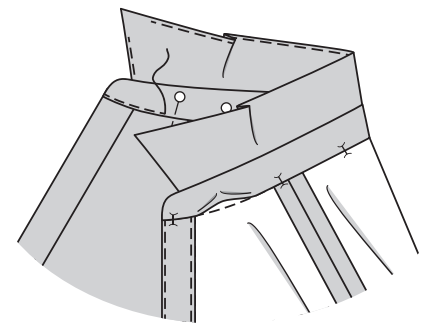
Auf der AUSSENSEITE den Kragen (Besatz-
seite) an das Halsband stecken, wobei die hin-
teren Mitten und die Doppelkerben
übereinstimmen und die Enden an den großen
Punkten platzieren.



Bügeln Sie unter 1.5 cm an der einfach einge-
kerbten Besatzkante des Halsbandes, um die
Fülle einzuhalten; beschneiden Sie auf 1 cm.
Stecken Sie den Besatz RECHTS AUF
RECHTS an das Halsband (über den Kragen),
wobei die hinteren Mitten und die großen Punkte
übereinstimmen. Nähen Sie das Vorderteil und
die doppelt eingekerbte Kante.
BESCHNEIDEN Sie die Naht; schneiden Sie die
Kurven ein.

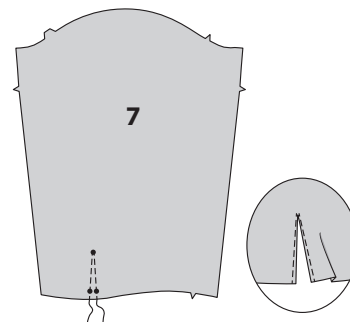


Wenden Sie das Halsband nach innen; bügeln
Sie.
SÄUMEN oder heften Sie von Hand die gebü-
gelte Kante über die Naht.
Auf der Außenseite **STEBBEN** Sie die untere
Kante des Kragenbandes **KNAPPKANTIG**, fas-
sen Sie dabei die gebügelte Kante auf der In-
nenseite mit.

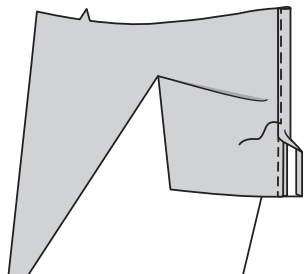


ÄRMEL

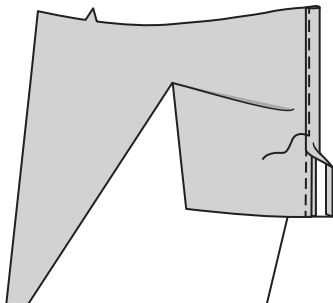
Für die Schlitzöffnung an der Unterkante jedes
ÄRMELS (7) entlang der Nahtlinien nähen.
Drehen Sie und stechen Sie mit einem kleinen
Stich über den Punkt.
Schneiden Sie zwischen den Nähten ein,
achten Sie darauf, dass Sie nicht durch die Naht
an der Spitze einschneiden.



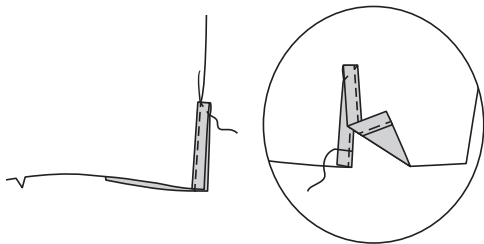
Drücken Sie unter 6 mm an der nicht markierten Kante des DURCHGEHENDEN UNTERTRITTS (8). Breiten Sie die eingeschnittenen Kanten des Ärmels so auseinander, dass sie eine gerade Linie bilden.
Stecken Sie die RECHTE Seite des durchgehenden Untertritts (6) auf die LINKE Seite des., sodass die Nahtlinien übereinstimmen. (Die Nahtzugabe des Ärmels beträgt 6 mm an den Enden verjüngt sich aber am mittleren Punkt fast auf Null).
Nähen Sie entlang der Nahtlinie und achten Sie darauf, dass Sie den Ärmel am mittleren Punkt nicht einschlagen. Bügeln Sie die Naht zum Untertritt hin.



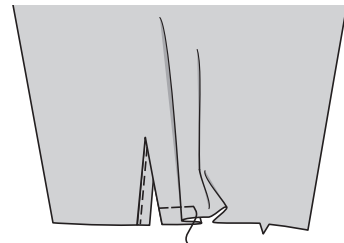
Stecken Sie die gebügelte Kante des Untertritts leicht über die Naht nach AUSSEN. Nähen Sie dicht an der gebügelten Kante.



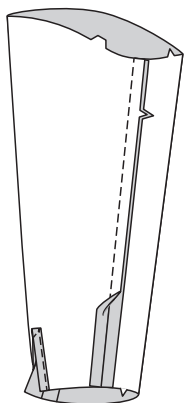
Drehen Sie die Vorderkante des Untertritts nach INNEN; heften Sie die untere Kante fest. Um den Untertritt zu fixieren, nähen Sie wie gezeigt diagonal über die obere Kante des Untertritts.



Für weiche Falten, auf der AUSSENSEITE, entlang der durchgezogenen Linien falten. Bringen Sie die Falten zu den gestrichelten Linien; stecken Sie sie fest. Heften Sie über die Schnittkante.



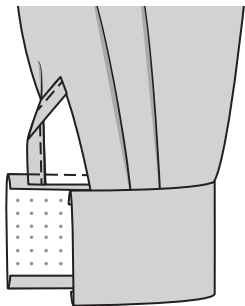
Nähen Sie die Unterarmnaht.



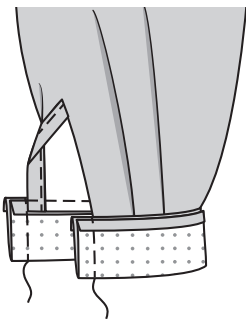
Bügeln Sie unter 1.5 cm an der nicht eingekerbten Kante der MANSCHETTE (9).
Beschneiden Sie auf 6 mm.
RECHTS AUF RECHTS stecken Sie den Ärmel an die Manschette, lassen Sie dabei die Öffnungskanten an den kleinen Punkten. Nähen Sie. BESCHNEIDEN Sie die Naht.



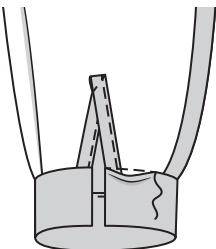
Bügeln Sie die Naht in Richtung Manschette und drücken Sie die Manschette nach außen.



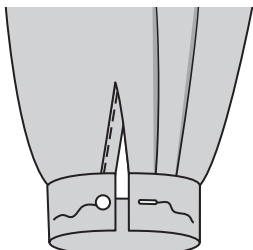
RECHTS AUF RECHTS falten Sie die Maschette entlang der Faltlinie.
Nähen Sie die Enden. **BESCHNEIDEN**.



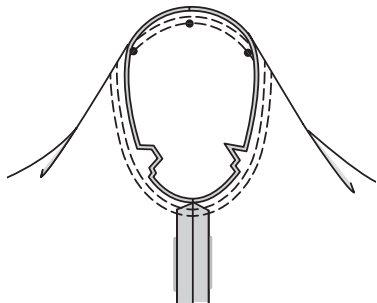
Wenden Sie die Manschette; bügeln Sie.
SÄUMEN Sie auf der Innenseite die gebügelte Kante der Manschette über die Naht.



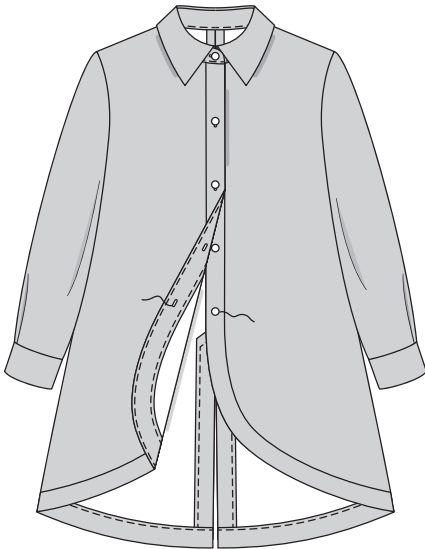
Machen Sie ein Knopfloch in der Manschette an der Markierung.
Nähen Sie den Knopf am kleinen Punkt.



Drehen Sie den ÄRMEL RECHTS auf die andere Seite.
Stecken Sie den Ärmel mit dem mittleren kleinen Punkt an der Schulternaht RECHTS AUF RECHTS an die Armlochkante, passend zu den Unterarmnähten, Kerben und den restlichen kleinen Punkten.
Nähen Sie. Nähen Sie erneut 6 mm von der ersten Steppnaht entfernt. Schneiden Sie neben der Naht zurück.
Bügeln Sie die Nahtzugaben flach.
Wenden Sie die Naht zum Ärmel hin.



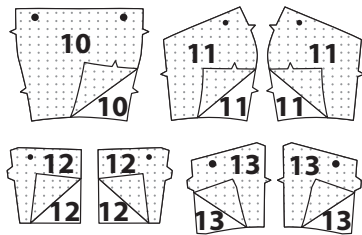
Machen Sie Knopflöcher auf dem rechten Vorderteil und Band an den Markierungen.
Lappen Sie das rechte Vorderteil über das linke, so dass die Mittelpunkte übereinstimmen.
Verwenden Sie die Knopflöcher als Hilfslinien und machen Sie Knopfmarkierungen auf dem linken Vorderteil.
Nähen Sie Knöpfe an den Markierungen.



TOP B

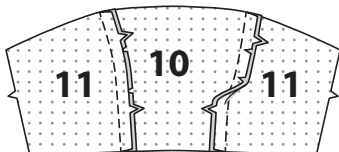
EINLAGE

Kleben Sie die EINLAGE auf die linke Seite jedes passenden STOFFABSCHNITTS gemäß den Anweisungen des Herstellers.

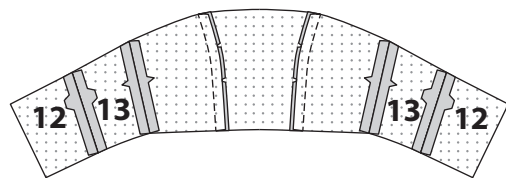


VORDER- UND RÜCKENTEIL

Stecken Sie die SEITL. VORDERTEILE (11) auf das VORDERTEILS (10), wobei die Kerben übereinstimmen. Nähen Sie. Bügeln Sie die Naht zum Vorderteil und schneiden Sie die vordere Nahtzugabe ein, wo nötig.



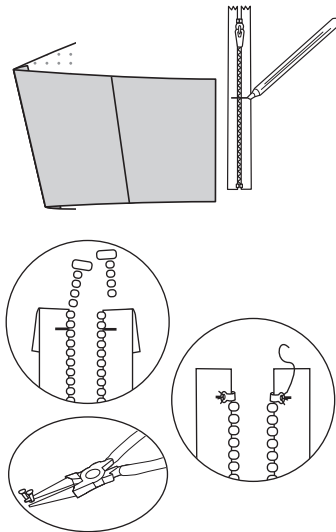
Stecken Sie das RÜCKENTEIL (12) auf das SEITL. RÜCKENTEIL (13), wobei die Kerben übereinstimmen.
Nähen; bügeln Sie die Nähte auf.
Nähen Sie das Vorderteil an das Rückenteil an den Seiten; bügeln Sie die Nähte auf.



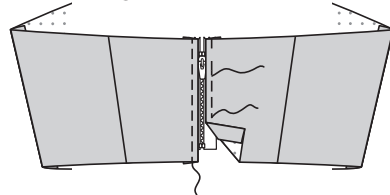
REISSVERSCHLUSS

HINWEIS: Kürzen Sie Teilungsreißverschlüsse immer von oben.
Wenn Sie den Reißverschluss nicht kürzen möchten, können Sie online Reißverschlüsse in Sondergröße kaufen.

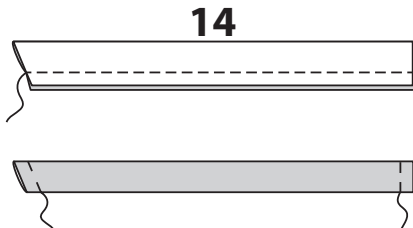
Um einen neuen oberen Anschlag für Metallreißverschlüsse herzustellen, messen Sie die hintere Öffnungskante zwischen den Nahtlinien, abzüglich 6 mm. Markieren Sie die gewünschte Länge auf dem Reißverschlussband, gemessen von der Unterkante des unteren Anschlags.
Entfernen Sie mit einer Zange die Zähne oberhalb der Kürzungsmarkierung.
Biegen Sie eine gerade Metallöse mit einer Zange und nähen Sie sie an jedem Band an der neuen Markierung fest, wie gezeigt ODER machen Sie Peitschenstiche über den letzten Reißverschlusszähnen, um zu verhindern, dass der Schieber durchläuft.
Schneiden Sie den überschüssigen Reißverschluss 2.2 cm über der Markierung ab.



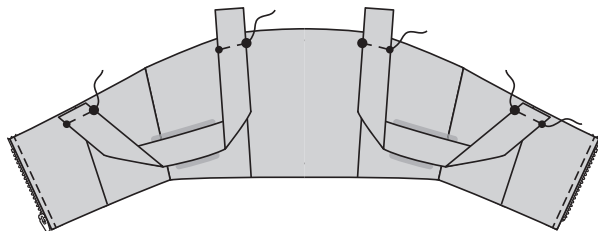
Bügeln Sie unter 1.5 cm an den hinteren Öffnungskanten des Tops.
Stecken Sie den geschlossenen Reißverschluss unter den gebügelten Kanten fest, wobei das untere Ende des Reißverschlusses knapp 2.2 cm über der unteren Schnittkante liegen sollte und die gebügelten Kanten entlang der Reißverschlusszähne verlaufen, wie gezeigt.
Heften Sie von Hand 6 mm von der gebügelten Kante.
Verwenden Sie einen verstellbaren Reißverschlussfuß und nähen Sie entlang der Heftung.
Entfernen Sie die Heftung.



Falten Sie jeden SCHULTERTRÄGER (14) der Länge nach in der Mitte RECHTS AUF RECHTS. Nähen Sie, lassen Sie die Enden offen.
BESCHNEIDEN Sie die Naht.
Wenden Sie den Träger RECHTS außen; bügeln Sie.
Heften Sie die Schnittkanten zusammen.

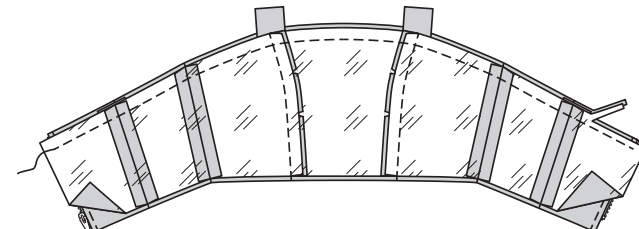


Heften Sie die Träger auf der AUSSENSEITE an das Rückenteil, wobei die kleinen und großen Punkte übereinstimmen und die Schnittkanten gerade sind.
Stecken Sie die Träger auf das Vorderteil, wobei die kleinen und großen Punkten übereinstimmen. Sie werden feststellen, dass die Träger an der vorderen Kante eine zusätzliche Zugabe haben... dies dient der Anpassung. Probieren Sie das Top an und stellen Sie die Länge der Träger so ein, dass sie bequem sitzen. Heften.
Beschneiden Sie bei Bedarf die Schnittkante der Träger gleichmäßig an der Oberkante des Rückenteils.

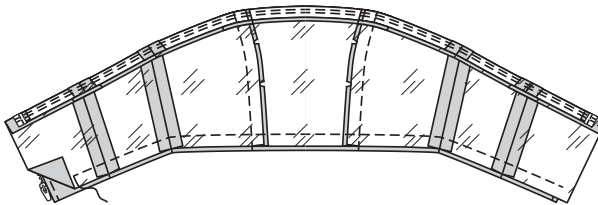


FUTTER

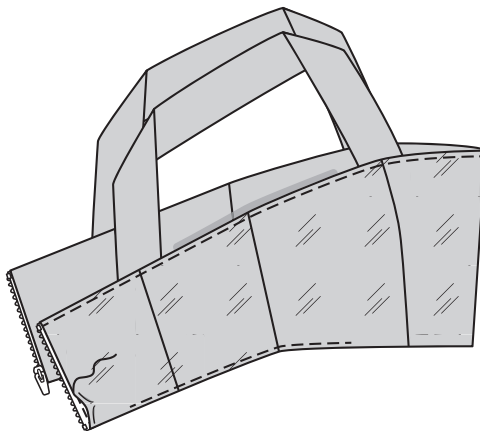
Nähen Sie das FUTTER wie bei dem Oberteil.
Stecken Sie das Futter RECHTS AUF RECHTS auf das Top, wobei die Nähte und die Mittelpunkte übereinstimmen und die Schnittkanten gerade sind. Steppen Sie die Oberkante. **BESCHNEIDEN** Sie die Naht; schneiden Sie die Kurven ein. **STEPHEN** Sie die Oberkante des Futters so weit wie möglich **UNTER**.



Stecken Sie die untere Kante des Futters auf das Top, wobei die Nähte und die Mittelpunkte übereinstimmen und die Unterkanten gleichmäßig sind.
Nähen Sie die Unterkante. **BESCHNEIDEN**.
STEPHEN Sie die Unterkante des Futters so weit wie möglich **UNTER**.



Wenden Sie das Top RECHTS auf die Außenseite. Bügeln Sie.
Drehen Sie die hinteren Kanten des Futters ein und **SÄUMEN** Sie zum Reißverschlussband.

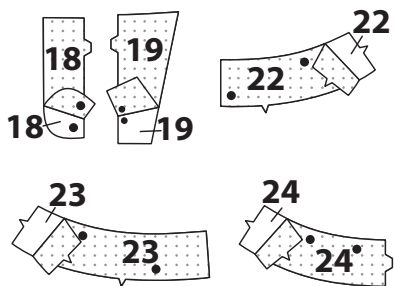


HOSE C

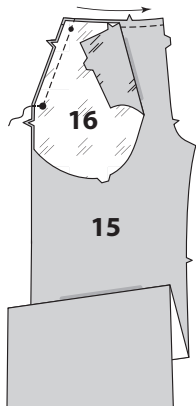
VORDER- UND RÜCKENTEIL

EINLAGE

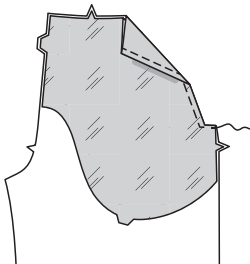
Stecken Sie die EINLAGE auf die linke Seite jedes passenden STOFFABSCHNITTES. Beschneiden Sie die Ecken, wie gezeigt. Bügeln Sie die Einlage gemäß den Anweisungen des Herstellers.



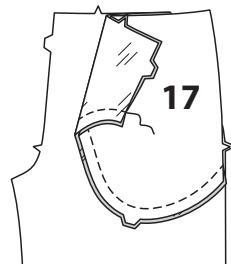
STEPHEN Sie die Oberkante der VORDERTEILE 1.3 cm von der Schnittkante entfernt in Pfeilrichtung **FEST**. Die Steppnaht wird in den folgenden Abbildungen nicht gezeigt. Steppen Sie die TASCHE (16) an die Seitenkante des Vorderteils, wobei die großen Punkte übereinstimmen. **BESCHNEIDEN**.



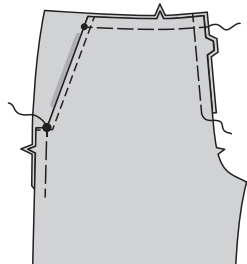
Wenden Sie die Tasche auf innen; bügeln Sie. **STEPHEN** Sie auf der Außenseite die obere Seitenkante des Vorderteils **AB**.



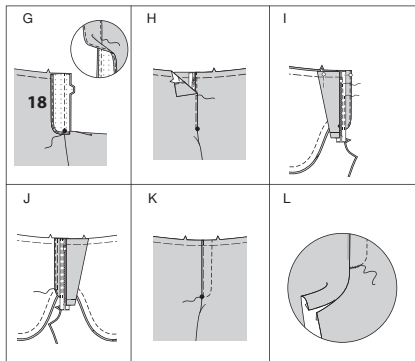
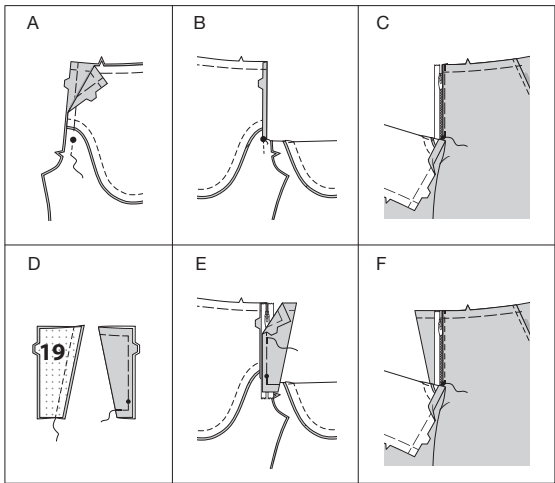
Nähen Sie das SEITL. VORDERTEIL UND TASCHE (17) entlang der doppelt eingekerbten Kante an die Tasche, lassen Sie dabei das Vorderteil frei.



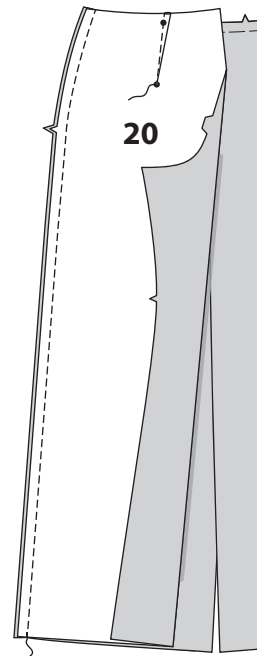
Lappen Sie die Hose auf der Außenseite über das seitliche Vorderteil und die Tasche, wobei die kleinen Punkte übereinstimmen und die Schnittkanten gerade sind. Heften Sie die Seiten- und Oberkanten zusammen.



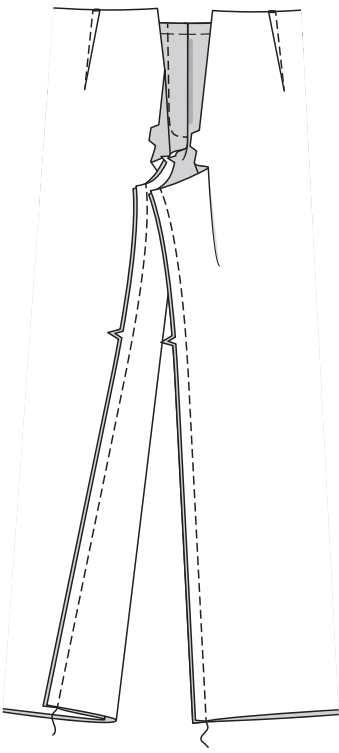
Setzen Sie den VORDERREISSVERSCHLUSS MIT SCHLITZ ein, indem Sie die Abschnitte des RECHTEN SCHLITZBESATZES (18) und LINKER SCHLITZ (19) verwenden. **TIPP:** Detaillierte Anleitungen finden Sie im beigefügten pdf-Video.



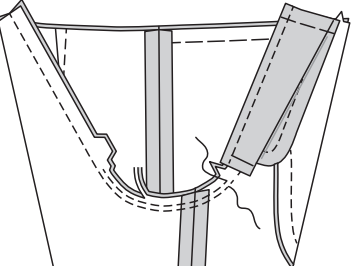
Nähen Sie den **ABNÄHER** im RÜCKENTEIL (20), bringen Sie dabei die gestrichelten Linien und kleinen Punkte zusammen. Bügeln Sie zur Mitte hin. Nähen Sie das Rückenteil an den Seiten an das Vorderteil.



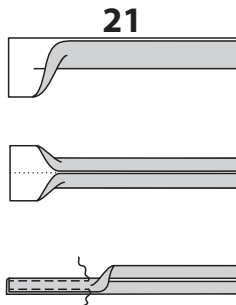
Nähen Sie Vorder- und Rückenteil am Innenbein, dabei das Rückenteil so dehnen, dass das zwischen Oberkante und Kerbe passt.



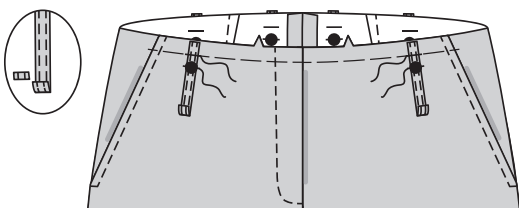
Wenden Sie für die Schrittnaht ein Bein auf die rechte Seite; stecken Sie das verbleibende Hosenbein nach innen. Nähen Sie den Rest der Schrittnaht an die vordere Kerbe. Nähen Sie erneut entlang der Kurve mit einem Abstand von 6 mm zur Nahtzugabe. Beschneiden Sie dicht an der zweiten Naht.



Links auf links falten Sie den TRÄGER (21) in der Hälfte der Länge nach; bügeln Sie ihn und legen Sie eine Falte. Öffnen Sie die langen Kanten und drehen Sie sie auf die linke Seite, so dass sie sich an der Falte treffen; bügeln. Falten Sie den Träger der Länge nach zur Hälfte und bringen Sie die gebügelten Kanten zusammen. **STEPHEN** Sie die langen Kanten **KNAPPKANTIG**.

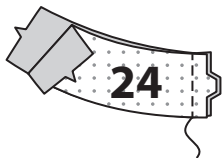


Schneiden Sie die Träger in sechs Abschnitte mit einer Länge von je 9.5 cm (Überlänge wurde berücksichtigt). Bügeln Sie unter 1.5 cm an einem Ende jedes Trägers; beschneiden Sie die gebügelte Kante auf 1 cm. Stecken Sie die offenen Trägerenden auf die Hose; zentrieren Sie sie über den großen Punkten und nähen Sie die Schnittkanten gerade, wie gezeigt Heften Sie die Oberkanten. Nähen Sie durch die großen Punkte.

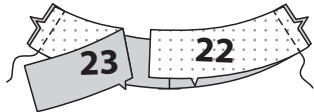


BUND

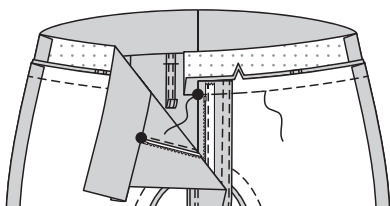
Nähen Sie die versehenen RÜCKW. BUNDEILE (24) an der hinteren Mitte zusammen, wobei die Doppelkerben übereinstimmen.



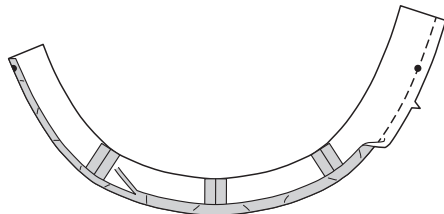
Nähen Sie die versehenen RECHTEN VORD. BUNDEILE (22) und LINKEN VORD. BUNDEILE (23) seitlich an den rückw. Bund. Die verbleibenden Bundteile werden als Besätze verwendet.



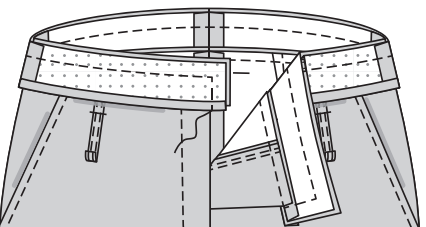
Stecken Sie den Bund an die Hose, wobei die Mittelpunkte übereinstimmen und große Punkte in der vorderen Mitte liegen. Nähen Sie. **BESCHNEIDEN**. Bügeln Sie den Bund nach außen und bügeln Sie die Naht zum Bund hin.



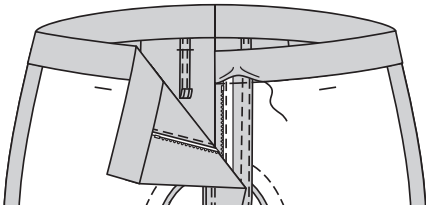
Nähen Sie die Besätze genauso wie beim Bund zusammen. Nähen Sie mit der Maschine 1.5 cm von der eingekerbten unteren Kante entfernt. Wenden Sie entlang der Naht nach unten und bügeln Sie, um die Fülle einzuhalten. Beschneiden Sie die gebügelte Nahtzugabe auf 1 cm.



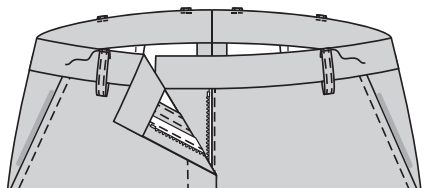
Stecken Sie den Besatz rechts auf rechts auf den Bund, wobei die Nähte übereinstimmen. Nähen Sie die Öffnung und die Oberkanten. **BESCHNEIDEN**.



Wenden Sie den Besatz nach innen; bügeln Sie. **SÄUMEN** Sie die gebügelte Kante über die Naht.

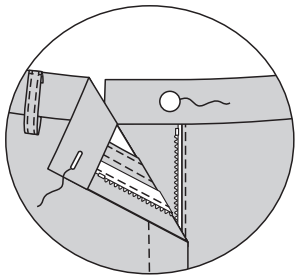


Drehen Sie die Träger nach oben, zentrieren Sie die gebügelten Enden über den großen Punkten am Bund. Nähen Sie dicht an den gebügelten Enden.



ABSCHLUSS

Bringen Sie Knopfloch im rechten vorderen Bund an der Markierung an. Nähen Sie den Knopf am linken vorderen Bund am kleinen Punkt.



Schlagen Sie den Saum an der Unterkante der Hose nach oben. Heften Sie dicht an der Falte. Um die Schnittkante zu **VERSÄUBERN**, nähen Sie 6 mm von der Kante entfernt, wenden Sie entlang der Naht nach unten und nähen Sie mit dem Zickzack über die Kante ODER versäubern Sie die Kante mit der Overlock/Serger. Nähen Sie den Saum fest, geben Sie dabei ggf. etwas mehr Weite ein. Bügeln Sie. Um Falten zu bilden, bringen Sie die Beinnähte an der Außenseite zusammen. Bügeln, drücken Sie dabei Falten, wie auf dem Umschlag gezeigt.

