

FABRIC CUTTING LAYOUTS

⊕ Indicates Bustline, Waistline, Hipline and/or Biceps. Measurements refer to circumference of Finished Garment (Body Measurement + Wearing Ease + Design Ease). Adjust Pattern if necessary.

Lines shown are CUTTING LINES, however, 5/8" (1.5cm) SEAM ALLOWANCES ARE INCLUDED, unless otherwise indicated. See SEWING INFORMATION for seam allowance.

Find layout(s) by Garment/View, Fabric Width and Size. Layouts show approximate position of pattern pieces; position may vary slightly according to your pattern size.

All layouts are for with or without nap unless specified. For fabrics with nap, pile, shading or one-way design, use WITH NAP layout.

RIGHT SIDE OF PATTERN	WRONG SIDE OF PATTERN	RIGHT SIDE OF FABRIC	WRONG SIDE OF FABRIC
-----------------------	-----------------------	----------------------	----------------------

S/T = SIZE(S)/TAILLE(S)
 * = WITH NAP/AVEC SENS
 S/L = SELVAGE(S)/LISIÈRE(S)
 AS/TT = ALL SIZE(S)/TOUTES TAILLE(S)
 ** = WITHOUT NAP/SANS SENS
 F/P = FOLD/PLIURE
 CF/PT = CROSSWISE FOLD/PLIURE TRAME

Position fabric as indicated on layout. If layout shows...

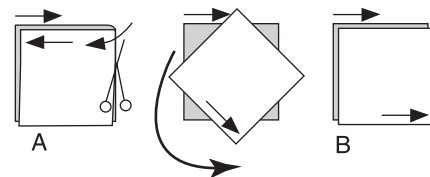
GRAINLINE—Place on straight grain of fabric, keeping line parallel to selvage or fold. ON "with nap" layout arrows should point in the same directions. (On Fur Pile fabrics, arrows point in direction of pile.)

SINGLE THICKNESS—Place fabric right side up. (For Fur Pile fabrics, place pile side down.)

DOUBLE THICKNESS

WITH FOLD—Fold fabric right sides together.

WITHOUT FOLD—With right sides together, fold fabric CROSSWISE. Cut fold from selvage to selvage (A). Keeping right sides together, turn upper layer completely around so nap runs in the same direction as lower layer.



FOLD—Place edge indicated exactly along fold of fabric. NEVER cut on this line.

When pattern piece is shown like this...



• Cut other pieces first, allowing enough fabric to cut this piece (A). Fold fabric and cut piece on fold, as shown (B).

★ Cut piece only once. Cut other pieces first, allowing enough fabric to cut this piece. Open fabric; cut piece on single layer.

Cut out all pieces along cutting line indicated for desired size using long, even scissor strokes, cutting notches outward.

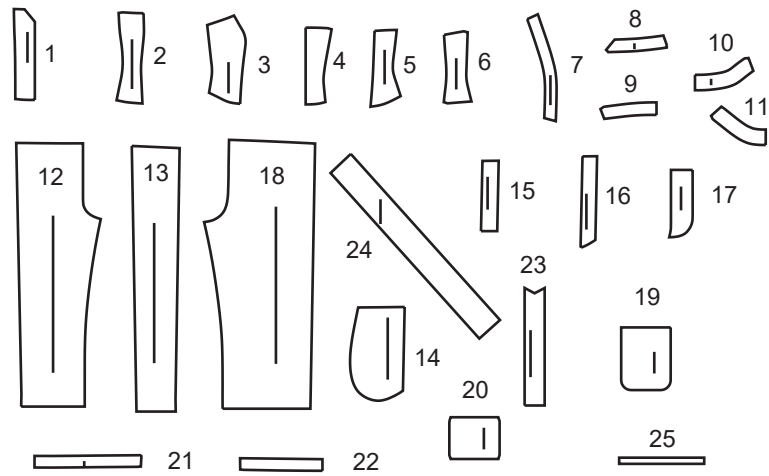
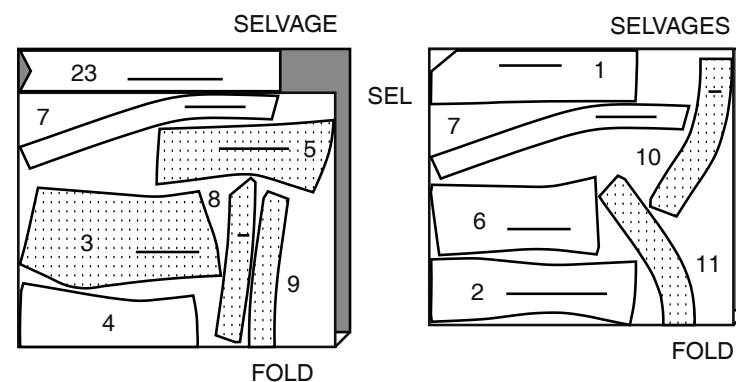
Transfer all markings and lines of construction before removing pattern tissue. (Fur Pile fabrics, transfer markings to wrong side.)

NOTE: Broken-line boxes (a! b! c!) in layouts represent pieces cut by measurements provided.

TOP A / HAUT A

PIECES: 1 2 3 4 5 6 7 8 9 10 11 23

45" (115 cm)*
 AS/TT

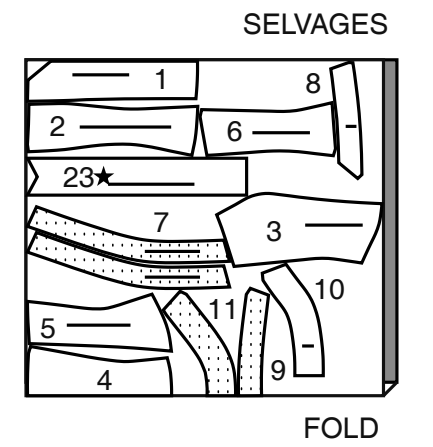


- | | |
|--------------------------|-------------------------------------|
| 1 BODICE FRONT | 1 CORSAGE DEVANT |
| 2 BODICE MIDDLE FRONT | 2 CORSAGE PARTIE MILIEU DEVANT |
| 3 BODICE SIDE FRONT | 3 CORSAGE CÔTÉ DEVANT |
| 4 BODICE BACK | 4 CORSAGE DOS |
| 5 BODICE MIDDLE BACK | 5 CORSAGE PARTIE MILIEU DOS |
| 6 BODICE SIDE BACK | 6 CORSAGE CÔTÉ DOS |
| 7 SHOULDER STRAP | 7 BRETELLE |
| 8 UPPER FRONT FACING | 8 PAREMENTURE DEVANT SUPÉRIEUR |
| 9 UPPER BACK FACING | 9 PAREMENTURE DOS SUPÉRIEUR |
| 10 LOWER FRONT FACING | 10 PAREMENTURE DEVANT INFÉRIEUR |
| 11 LOWER BACK FACING | 11 PAREMENTURE DOS INFÉRIEUR |
| 12 PANTS FRONT | 12 PANTALON DEVANT |
| 13 PANTS SIDE FRONT | 13 PANTALON CÔTÉ DEVANT |
| 14 POCKET | 14 POCHE |
| 15 POCKET FACING | 15 PAREMENTURE DE POCHE |
| 16 POCKET BAND | 16 BANDE DE POCHE |
| 17 RIGHT FLY FACING | 17 PAREMENTURE BRAGUETTE DROITE |
| 18 PANTS BACK | 18 PANTALON DOS |
| 19 BACK POCKET | 19 POCHE DOS |
| 20 FLAP | 20 RABAT |
| 21 PANTS FRONT FACING | 21 PAREMENTURE PANTALON DEVANT |
| 22 PANTS BACK FACING | 22 PAREMENTURE PANTALON DOS |
| 23 LEFT FLY | 23 BRAGUETTE GAUCHE |
| 24 DRAWSTRING | 24 CORDON DE COULISSE |
| 25 ELASTIC GUIDE FOR LEG | 25 GUIDE POUR ÉLASTIQUE DE LA JAMBE |

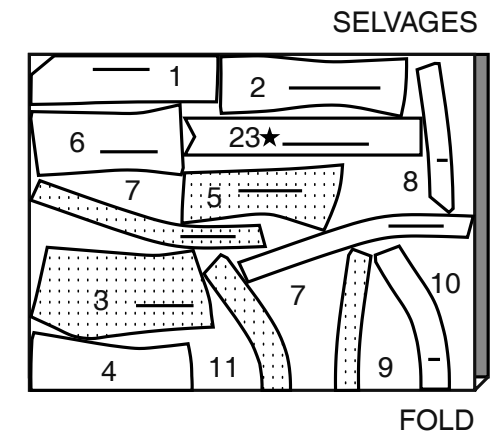
BODY MEASUREMENTS / MESURES DU CORPS

Sizes/Tailles	MISSÉS/JEUNE FEMME									
	6	8	10	12	14	16	18	20	22	24
Bust (ins)	30½	31½	32½	34	36	38	40	42	44	46
Waist	23	24	25	26½	28	30	32	34	37	39
Hip	32½	33½	34½	36	38	40	42	44	46	48
Bk. Wst Lgth.	15½	15¾	16	16¼	16½	16¾	17	17¼	17½	17¾
T. poitrine (cm)	78	80	83	87	92	97	102	107	112	117
T. taille	58	61	64	67	71	76	81	87	94	97
T. hanches	83	85	88	92	97	102	107	112	117	122
Nuque à taille	39.5	40	40.5	41.5	42	42.5	43	44	44	45

60" (150 cm)*
 S/T
 6 8 10 12
 Cut one of piece 23 / Coupez une piece 23



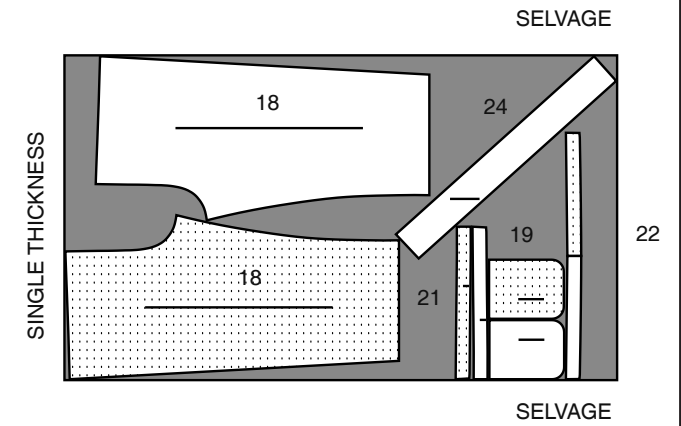
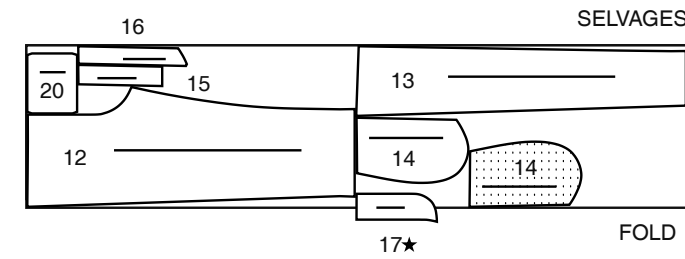
60" (150 cm)*
 S/T
 14 16 18 20 22 24
 Cut one of piece 23 / Coupez une piece 23



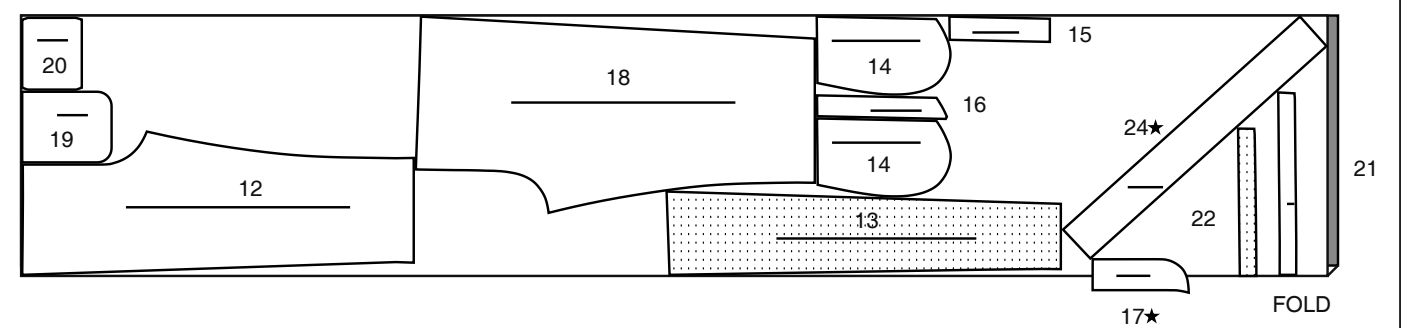
CONTRAST (BOTTOM) / CONTRASTE (PARTIE INFÉRIEURE)

PIECES: 12 13 14 15 16 17 18 19 20 21 22 24

45" (115 cm)*
 AS/TT



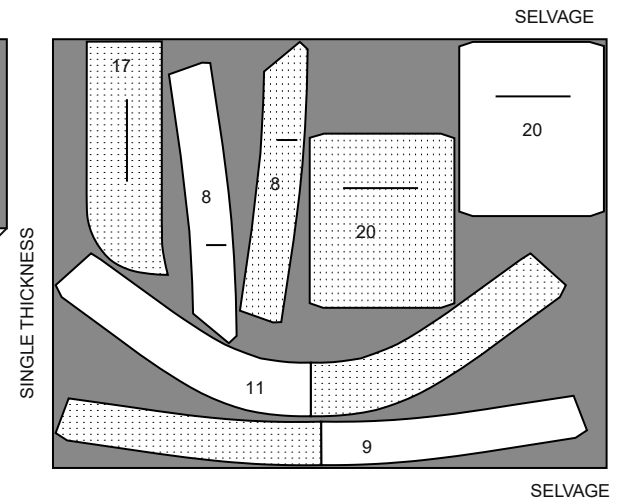
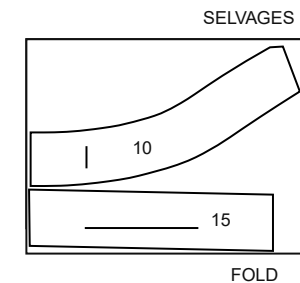
60" (150 cm)*
 AS/TT



INTERFACING / ENTOILAGE

PIECES: 8 9 10 11 15 17 20

20" (51cm)
 AS/TT



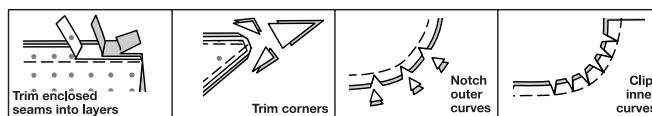
SEWING INFORMATION

5/8" (1.5cm) SEAM ALLOWANCES ARE INCLUDED,
 (unless otherwise indicated)

ILLUSTRATION SHADING KEY

Right Side	Wrong Side	Interfacing	Lining	Underlining

Press as you sew. Press seams flat, then press open, unless otherwise instructed. Clip seam allowances, where necessary, so they lay flat.



GLOSSARY

Sewing methods in **BOLD TYPE** have Sewing Tutorial Video available. Scan **QR CODE** to watch videos:

EASE/GATHER – see **Gathering**: “sewing two row gathers” video.

EDGESTITCH – see **Machine Stitches**: “how to sew an edgestitch” video.

FINISH – see **Seams**: “how to finish seam allowances” video.

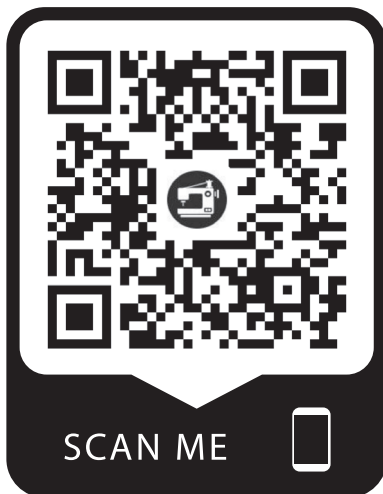
SLIPSTITCH – see **Hand Stitching**: “how to slip stitch” video.

TOPSTITCH – see **Machine Stitches**: “how to topstitch” video.

TRIM SEAM – see **Seams**: “how to trim, clip and layer seams” video.

UNDERSTITCH – see **Machine Stitches**: “how to understitch” video.

SEWING TUTORIALS



Build your skills viewing short, easy-to-follow videos at simplicity.com/sewingtutorials

GLOSSARY OF SEWING METHODS

Sewing methods shown in **BOLD** are defined below:

LAPPED SEAM – On **OUTSIDE**, press under 5/8" (1.5cm) seam allowance on upper layer of fabric. Lap upper layer of fabric over lower layer placing pressed edge on 5/8" (1.5cm) seam allowance of lower layer. Pin. Edge stitch close to pressed edge.

Topstitch 1/4" (6mm) away from first stitching. If you prefer, on **INSIDE** trim seam allowance 1/8" (3mm) from topstitching.

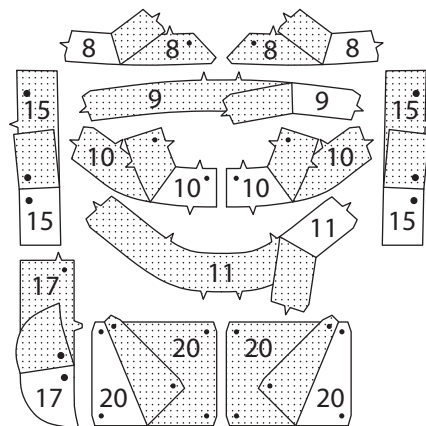
PATTERN PIECES WILL BE IDENTIFIED BY NUMBERS THE FIRST TIME THEY ARE USED.

STITCH 5/8" (1.5CM) SEAMS WITH RIGHT SIDES TOGETHER UNLESS OTHERWISE STATED.

JUMPSUIT

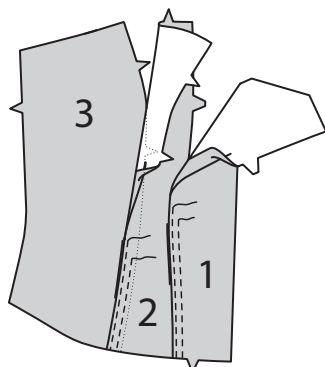
INTERFACING

1. Apply interfacing to **WRONG** side of **UPPER FRONT FACING (8)**, **UPPER BACK FACING (9)**, **LOWER FRONT FACING (10)**, **LOWER BACK FACING (11)**, **POCKET FACING (15)**, **RIGHT FLY FACING (17)**, and **FLAP (20)** sections. Fuse in place following manufacturer's directions.

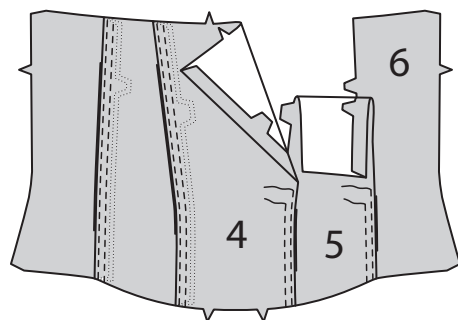


BODICE

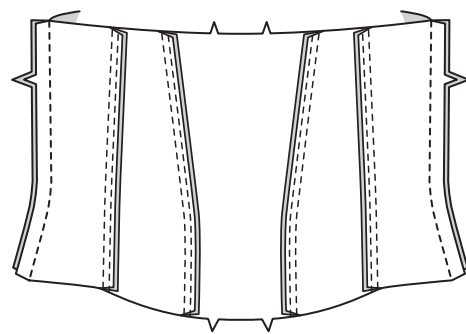
2. To make **LAPPED SEAM(s)** on bodice front, press under notched seam allowance on **BODICE FRONT (1)** and lap over **BODICE MIDDLE FRONT (2)**. **EDGESTITCH** and **TOPSTITCH** in place. Press under single notched edge of bodice middle front, lap over **BODICE SIDE FRONT (3)**, and stitch in the same manner.



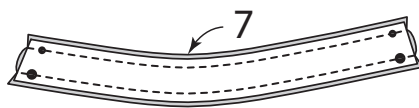
3. To make **LAPPED SEAM(s)** on bodice back, press under triple notched seam allowance on **BODICE BACK (4)** and lap over **BODICE MIDDLE BACK (5)**. **EDGESTITCH** and **TOPSTITCH** in place. Press under double notched edge of bodice middle back, lap over **BODICE SIDE BACK (6)**, and stitch in the same manner.



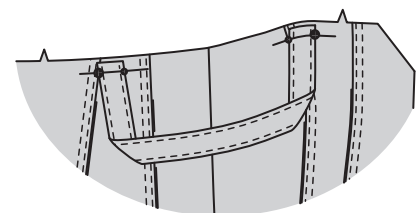
4. Stitch bodice front to bodice back at side edges. Press seam toward back. **FINISH** seam.



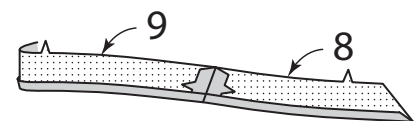
5. To make each shoulder strap, pin two **SHOULDER STRAP (7)** sections with **RIGHT** sides together, matching small and large dots. Stitch in a 3/8" (1cm) seam, leaving ends open.



6. Turn strap; press. **EDGESTITCH** long edges. On **OUTSIDE**, baste straps to bodice, matching small and large dots, having raw edges even.

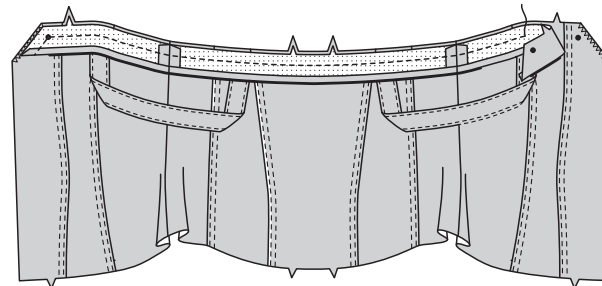


7. Stitch **UPPER FRONT FACING (8)** to **UPPER BACK FACING (9)** at side edges. Press under 3/8" (1cm) seam allowance on unmarked edge of facing.

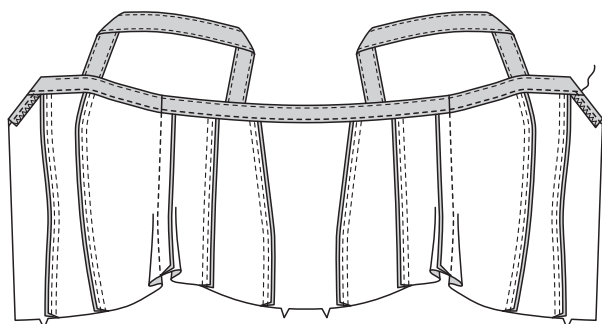


8. Finish raw upper diagonal edge of bodice with a zigzag stitch.

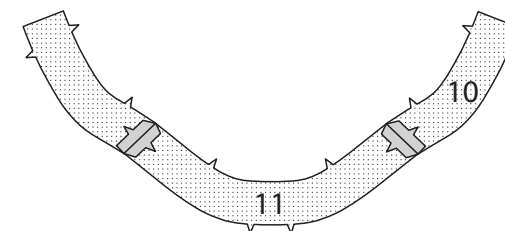
Pin upper facing to bodice at upper and front edges, matching small dots and seams. Stitch. **TRIM SEAM.**



9. **UNDERSTITCH** the facing, as far as possible. Turn facing to **INSIDE**; press, pressing under diagonal front edge. **EDGESTITCH** close to inner pressed edge of facing. Stitch 1/4" (6mm) from pressed diagonal edge, starting at facing stitching.

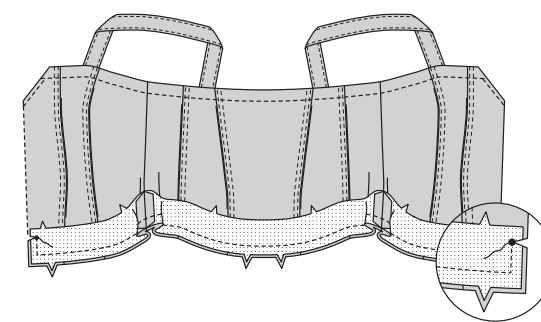


10. Stitch **LOWER FRONT FACING (10)** to **LOWER BACK FACING (11)** at side edges.

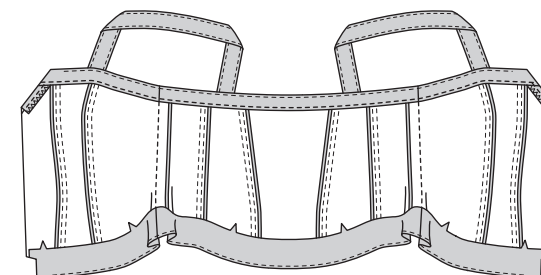


11. To reinforce lower edge of bodice front at lower small dot, stitch along seam line for about 1" (2.5cm) each side of small dot, stitching through dot.

With **RIGHT** sides together and raw edges even, pin lower facing to bodice along lower edge, matching small dots and notches. Stitch lower and front edges, between the small dots. Clip to stitching at dots. **TRIM SEAM.**

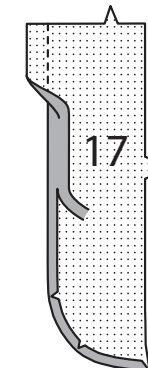


12. **UNDERSTITCH** the facing. Turn facing to **INSIDE**; press.

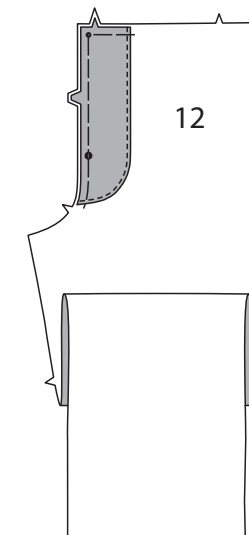


PANTS FRONT

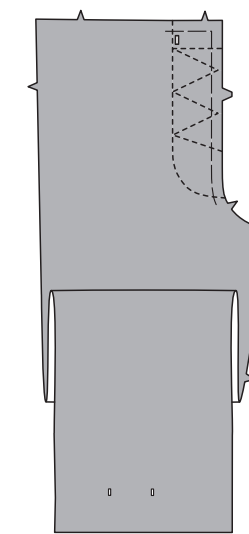
13. Machine-stitch unmarked edge of **RIGHT FLY FACING (17)** along seamline. Press under unmarked edge along stitching. Trim to 1/4" (6mm); clip curves, as necessary.



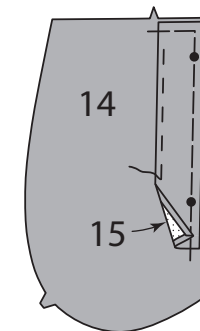
14. With **WRONG** sides together, pin right fly facing to right **PANTS FRONT (12)**, matching small dots, large dots, and notches. Baste raw edges together. **EDGESTITCH** pressed edge in place.



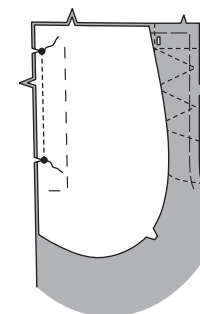
15. On **OUTSIDE**, topstitch right pants front along center stitching lines. On both pants front sections, make buttonholes (for drawstrings) at marking on upper edge through all thicknesses, and at markings on lower edge.



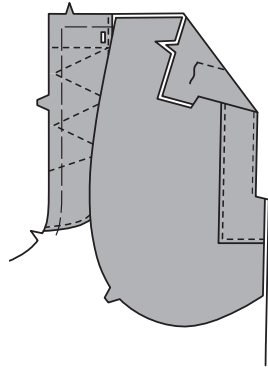
16. Machine-stitch long, unnotched edge of **POCKET FACING (15)** along 1/4" (6mm) seam allowance. Press under raw edge along stitching. Pin **WRONG** side of pocket facing to the **RIGHT** side of **POCKET (14)**, matching large dots and notches. Baste raw edges together. Pin or hand-baste a generous 1/8" (3mm) from pressed edge. This will be referred to as pocket lining.



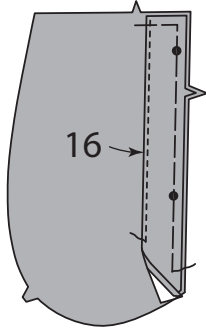
17. With **RIGHT** sides together and raw edges even, pin pocket lining to side edge of pants front, matching large dots and notches. Stitch between the large dots, backstitching at dots to reinforce the seam. Clip seam allowance to stitching at large dots. **TRIM SEAM.**



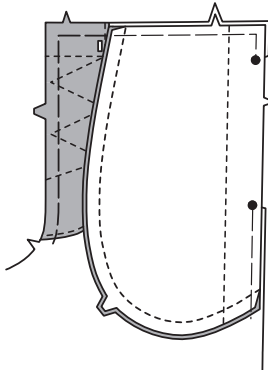
18. UNDERSTITCH the pocket lining. Turn lining to **INSIDE**; press. On **OUTSIDE**, stitch pants front along stitching line, catching in pocket facing on the **INSIDE**. Remove hand-basting.



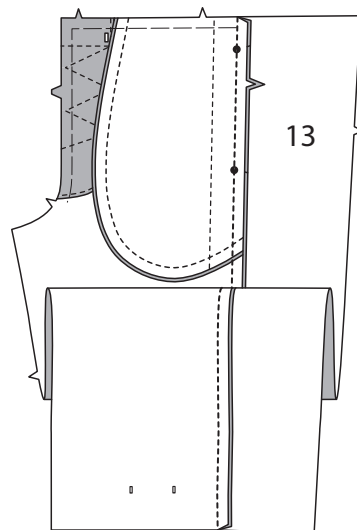
19. Machine-stitch long, unnotched edge of **POCKET BAND** (16) along 1/4" (6mm) seam allowance. Press under raw edge along stitching. Pin **WRONG** side of pocket band to the **RIGHT** side of remaining pocket, matching large dots and notches. Baste raw edges together. **EDGE**STITCH pressed edge in place.



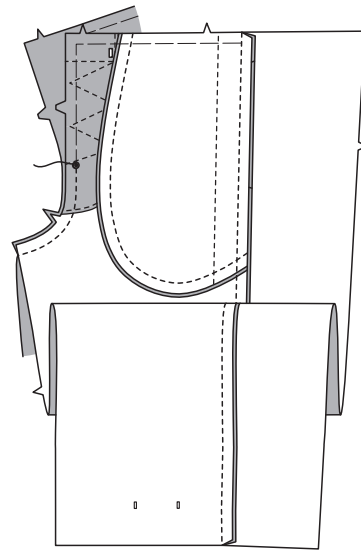
20. With RIGHT sides together and raw edges even, pin pocket to pocket lining along double notched edge. Stitch pocket edges together. Baste raw edges together.



21. With RIGHT sides together and raw edges even, pin pants front to **PANTS SIDE FRONT** (13) at side front edges. Stitch being careful to not catch finished edge of pocket lining in stitching. **TRIM SEAM. FINISH** seam. Press seam toward side front.

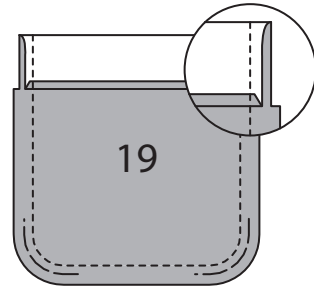


22. Pin center front edges of pant front from inner leg edge to large dot, backstitching at dot to reinforce the seam.

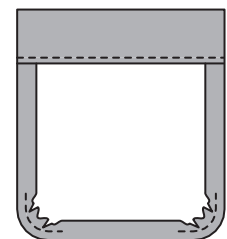


PANTS BACK

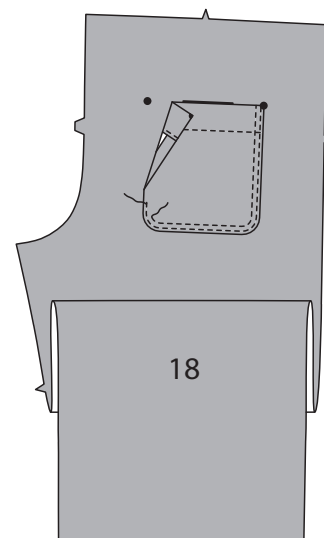
23. Press under 1/4" (6mm) on upper edge of **POCKET** (19). Turn upper edge to **OUTSIDE** along fold line, forming facing. Stitch along seam line on raw edges. To **EASE** curved edge of pocket, stitch 1/4" (6mm) **INSIDE** the seam line, using a long machine-stitch. Trim seam allowance in the facing area to 1/4" (6mm).



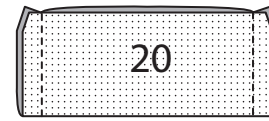
24. Turn corners **RIGHT** side out, turning facing to the **WRONG** side; press, pressing under raw edges along stitching. Pull up ease stitches to shape the curve. To eliminate bulk, notch out the fullness in the seam allowance along the curves as far as the ease stitches. Stitch facing close to inner edge.



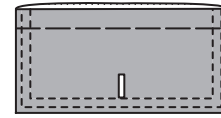
25. On OUTSIDE, pin pocket to **PANTS BACK** (18) matching large dots. **EDGE**STITCH close to side and lower edges and **TOP**STITCH 1/4" (6mm) away from first stitching.



26. Fold **FLAP** (20) along foldline with **RIGHT** sides together. Stitch ends. **TRIM SEAM(s)**.

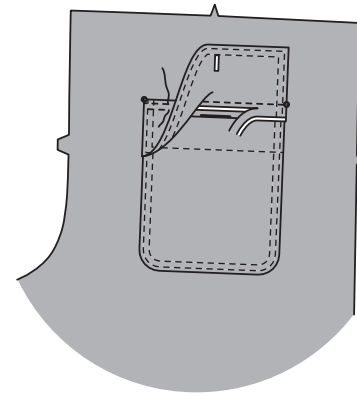


27. Turn flap; press. **EDGE**STITCH and **TOP**STITCH finished edges. Baste raw edges together. Make buttonhole at marking.

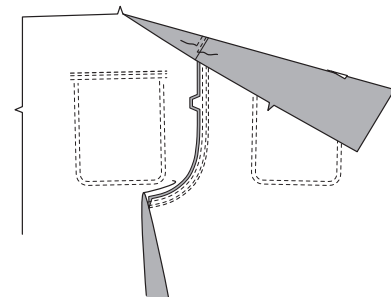


28. On OUTSIDE, pin flap to pants back, placing basting along placement line, matching small dots, as shown. Stitch along basting. Trim close to stitching.

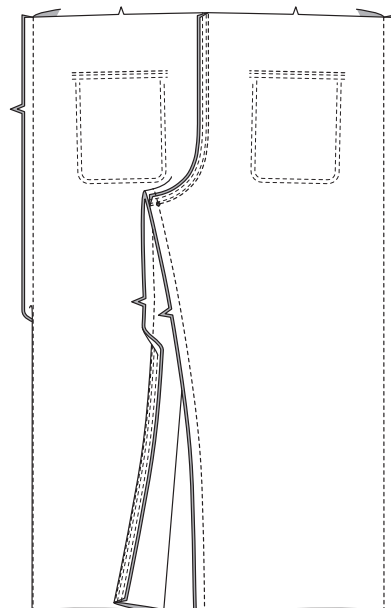
Turn flap down; press. **EDGE**STITCH close to upper edge. **TOP**STITCH 1/4" (6mm) away from first stitching.



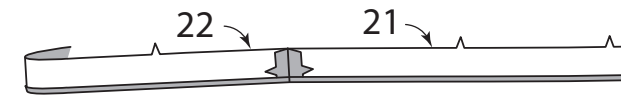
29. Stitch center back edges of back together. Press seam toward right back. On **OUTSIDE**, **EDGE**STITCH and **TOP**STITCH right back close to seam.



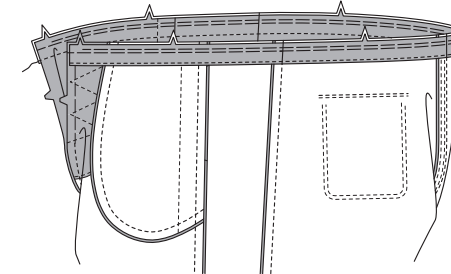
30. Stitch inner leg seam of pants, matching small dots, stretching back to fit. Stitch side edges. Press seams toward pants front. On **OUTSIDE**, **EDGE**STITCH and **TOP**STITCH front close to inseam.



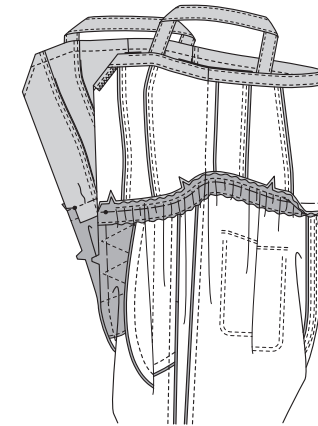
31. Stitch **PANTS FRONT FACING** (21) to **PANTS BACK FACING** (22) at side edges. Press under 1/4" (6mm) on unnotched edge of facing.



32. With WRONG sides together, pin facing to upper edge of pants, matching centers, seams, and notches. Baste raw edges together. To form casing for drawstring, **EDGE**STITCH facing close to inner pressed edge. **GATHER** upper edge between center front notches.

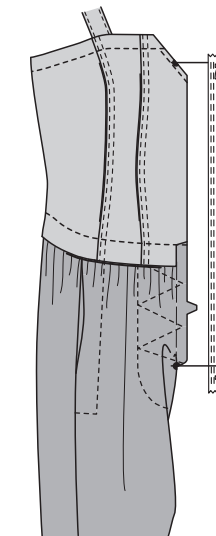


33. With RIGHT sides together and raw edges even, pin upper edge of pants to inner edge of lower bodice facing, matching centers, seams, small dots, and notches, pulling up gathering stitches to fit. Baste. On **OUTSIDE**, **TOP**STITCH as basted through all thicknesses.

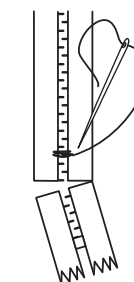


ZIPPER

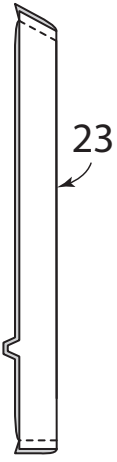
34. It will be necessary to adjust the length of your zipper. Measure the opening of jumpsuit between the large dots. Close the zipper and measure from the tab down along the teeth to the length needed. Mark new length. **NOTE:** If using a metal zipper, adjust from top end, removing teeth and reinstalling top stops.



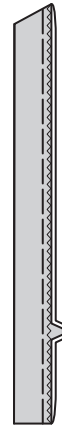
35. With matching buttonhole twist or heavy-duty thread, make several overcast stitches across zipper teeth at marking. Trim away lower end of zipper tape to within 5/8" (1.5cm) of overcast stitches.



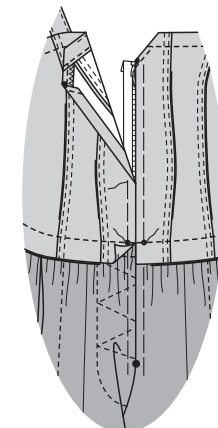
36. Fold **LEFT FLY** (23) along foldline. Stitch upper and lower ends in a 3/8" (1cm) seam. **TRIM SEAM.**



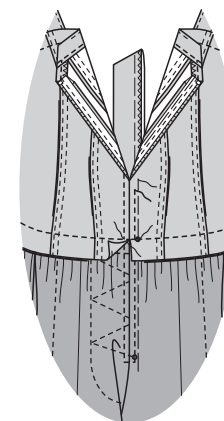
37. Turn left fly. Baste raw edges together. Finish raw edge with a zigzag stitch.



38. Press under 5/8" (1.5cm) on front opening edges. Turn under upper edge of zipper tape at top stop. Pin closed zipper under opening edges with top stop at the large dot, having edges meet at center of zipper. Hand-baste 3/8" (1cm) from pressed edges between large dots, breaking stitching at small dot.

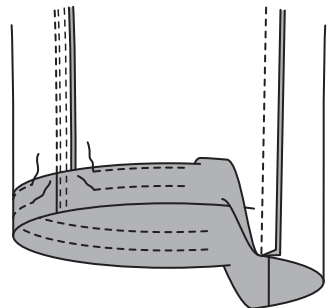


39. On INSIDE, pin left fly to left front of jumpsuit, matching small dots and notches. Hand-baste in the same manner. On **OUTSIDE**, using an adjustable zipper foot, stitch 1/4" (6mm) each side of center and across end, breaking stitching at inner small dots. Remove hand-basting.

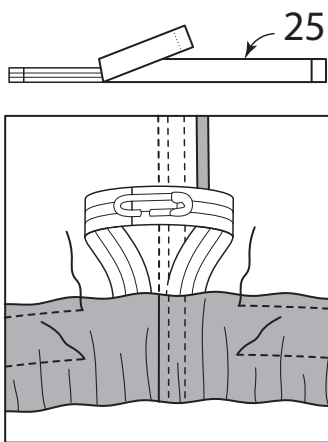


FINISHING

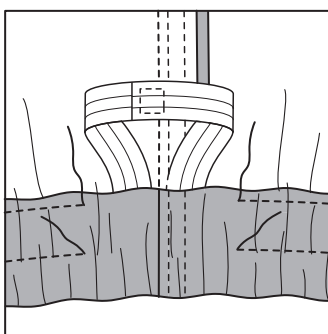
40. Press up 2" (5cm) hem allowance on lower edge of pant leg. Turn under raw edge 1/4" (6mm). Stitch hem in place, leaving an opening at inner leg seam to insert elastic. To form casing for elastic, stitch 3/4" (2cm) from lower pressed edge of leg, leaving an opening to insert elastic.



41. For each leg, cut a piece of elastic the length of ELASTIC GUIDE FOR LEG (25). Thread elastic through opening in hem and casing. Overlap ends and hold with a safety pin. Try on jumpsuit and adjust to fit.

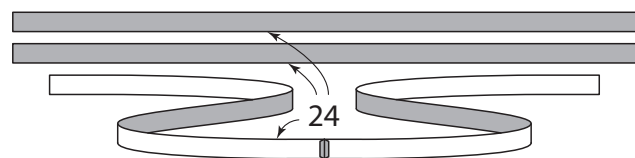


42. Stitch ends of elastic together securely. Stitch casing and hem openings closed.



43. Cut four strips of fabric from DRAWSTRING (24) block. To make drawstring for waist casing, stitch two strips together in a 1/4" (6mm) seam.

Each remaining strip will be used for lower leg drawstrings.



44. Press under 1/4" (6mm) on ends of drawstring. Fold drawstring in half, lengthwise, with RIGHT sides together. Stitch a scant 1/4" (6mm) from fold edge, stretching drawstring while stitching. **TRIM SEAM.** With a needle, attach a strong thread to one end of drawstring.

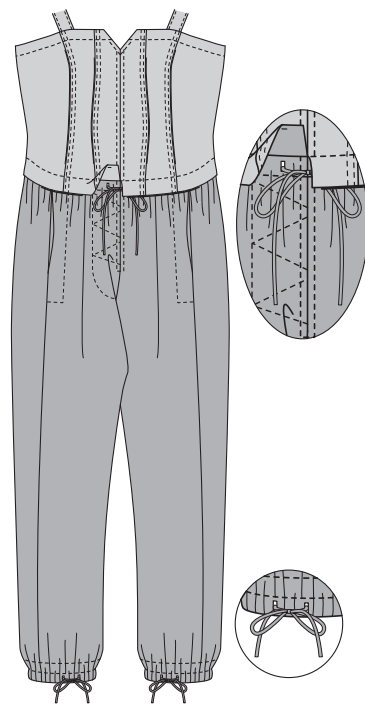


45. Draw needle eye forward, through fold, turning drawstring RIGHT side out. Slipstitch ends closed.

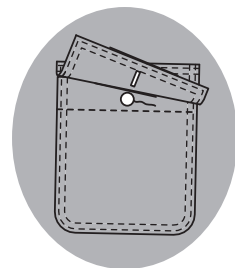


46. Attach safety pin through one end of each drawstring. Thread drawstrings through leg and waist "buttonhole" openings.

Tie drawstrings when wearing.



47. Sew button to back pocket at small dot.



FRANÇAIS

PLANS DE COUPE

⊕ Indique: pointe de poitrine, ligne de taille, de hanches et/ou avantbras. Ces mesures sont basées sur la circonférence du vêtement fini. (Mesures du corps + Aisance confort + Aisance mode) Ajuster le patron si nécessaire.

Les lignes épaisses sont les LIGNES DE COUPE, cependant, des rentrés de 1.5cm sont compris, sauf si indiqué différemment. Voir EXPLICATIONS DE COUTURE pour largeur spécifiée des rentrés.

Choisir le(s) plan(s) de coupe selon modèle/largeur du tissu/taille. Les plans de coupe indiquent la position approximative des pièces et peut légèrement varier selon la taille du patron.

Les plans de coupe sont établis pour tissu avec/sans sens. Pour tissu avec sens, pelucheux ou certains imprimés, utiliser un plan de coupe AVEC SENS.

ENDROIT DU PATRON	ENVERS DU PATRON	ENDROIT DU TISSU	ENVERS DU TISSU
-------------------	------------------	------------------	-----------------

S/T = SIZE(S)/TAILLE(S)
* = WITH NAP/AVEC SENS
S/L = SELVAGE(S)/LISIÈRE(S)
AS/TT = ALL SIZE(S)/TOUTES TAILLE(S)
** = WITHOUT NAP/SANS SENS
F/P = FOLD/PLIURE
CF/PT = CROSSWISE FOLD/PLIURE TRAME

Disposition du tissu selon le plan de coupe. Si ce dernier indique...

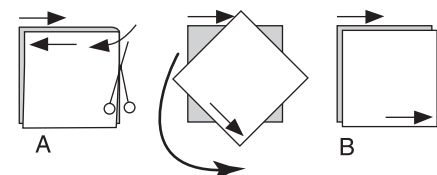
DROIT FIL—A placer sur le droit fil du tissu, parallèlement aux lisières ou au pli. Pour plan "avec sens," les flèches seront dirigées dans la même direction. (Pour fausse fourrure, placer la pointe de la flèche dans le sens descendant des poils.)

SIMPLE EPAISSEUR—Placer l'endroit sur le dessus. (Pour fausse fourrure, placer le tissu l'endroit dessous.)

DOUBLE EPAISSEUR

AVEC PLIURE—Placer endroit contre endroit.

* **SANS PLIURE**—Plier le tissu en deux sur la TRAME, endroit contre endroit. Couper à la pliure, de lisière à lisière (A). Placer les 2 épaisseurs dans le même sens du tissu, endroit contre endroit (B).



PLIURE—Placer la ligne du patron exactement sur la pliure NE JAMAIS COUPER sur cette ligne.

Si la pièce se présente ainsi...

• Couper d'abord les autres pièces, réservant du tissu (A). Plier le tissu et couper la pièce sur la pliure, comme illustré (B).

★ Couper d'abord les autres pièces, réservant pour la pièce en question. Déplier le tissu et couper la pièce sur une seule épaisseur.

Couper régulièrement les pièces le long de la ligne de coupe indiquée pour la taille choisie, coupant les crans vers l'extérieur.

Marquer repères et lignes avant de retirer le patron. (Pour fausse fourrure, marquer sur l'envers du tissu.)

NOTE: Les parties encadrées avec des pointillés sur les plans de coupe (a! b! c!) représentent les pièces coupées d'après les mesures données.

EXPLICATIONS DE COUTURE

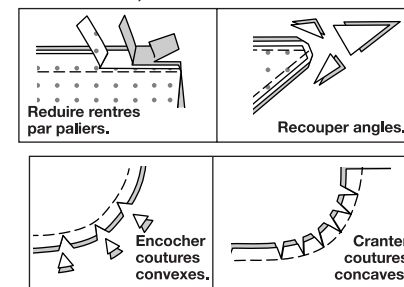
RENTRES DE COUTURE COMPRIS

Les rentrés sont tous de 1.5cm, sauf si indiqué différemment.

LEGENDE DES CROQUIS

Endroit	Envers	Entoilage
Doublure	Triplure	

Au fur et à mesure de l'assemblage, repasser les rentrés ensemble puis ouverts, sauf si contre indiqué. Pour aplatir les coutures, cranter les rentrés où nécessaire.



GLOSSAIRE

Les termes de couture imprimés en **CARACTÈRES GRAS** ont l'aide d'une Vidéo de Tutoriel de couture. Scanner le CODE QR pour regarder les vidéos :

SOUTENIR/FRONCER – reportez-vous à la vidéo Froncer : "coudre deux rangées de fronces".

PIQUER LE BORD – reportez-vous à la vidéo Points à la machine : "comment piquer le bord".

FINIR - reportez-vous à la vidéo Coutures : "comment faire la finition des valeurs de couture".

POINTS COULÉS – reportez-vous à la vidéo Points à la main : "comment faire des points coulés".

SURPIQUER – reportez-vous à la vidéo Points à la machine: "comment faire une surpiqûre".

COUPER LA COUTURE – reportez-vous à la vidéo Coutures : "comment couper, cranter et dégrader les coutures".

SOUS-PIQUER – reportez-vous à la vidéo Points à la machine : "comment faire une sous-piqûre".

TUTORIELS DE COUTURE



Développez vos compétences en regardant des vidéos courtes et faciles à suivre sur simplicity.com/sewingtutorials.

GLOSSAIRE DE MÉTHODES DE COUTURE

Les méthodes de couture en **CARACTÈRES GRAS** au cours de l'assemblage sont expliquées ci-dessous :

COUTURE SUPERPOSÉE – Sur l'ENDROIT, rentrer au fer la valeur de couture de 1.5 cm sur l'épaisseur supérieure du tissu. Superposer l'épaisseur supérieure du tissu par-dessus l'épaisseur inférieure, en plaçant le bord pressé sur la valeur de couture de 1.5 cm de l'épaisseur inférieure. Épingler. Piquer le bord près du bord pressé.

Surpiquer à 6 mm de la première piqûre. Si vous préférez, sur l'ENVERS couper la valeur de couture à 3 mm de la surpiqûre.

LES PIÈCES DU PATRON SERONT IDENTIFIÉES PAR DES NUMÉROS LA PREMIÈRE FOIS QU'ELLES SERONT UTILISÉES.

PIQUER DES COUTURES DE 1.5 CM ENDROIT CONTRE ENDROIT, SAUF INDIQUÉ DIFFÉREMMENT.

COMBINAISON

ENTOILAGE

1. Poser l'entoilage sur l'ENVERS des pièces de la PAREMENTURE DEVANT SUPÉRIEUR (8), de la PAREMENTURE DOS SUPÉRIEUR (9), de la PAREMENTURE DEVANT INFÉRIEUR (10), de la PAREMENTURE DOS INFÉRIEUR (11), de la PAREMENTURE DE POCHE (15), de la PAREMENTURE BRAGUETTE DROITE (17), et du RABAT (20). Faire adhérer en place en suivant la notice d'utilisation.

CORSAGE

2. Pour faire la (les) COUTURE(S) SUPERPOSÉE(S) sur le corsage devant, rentrer au fer la valeur de couture à encoche sur le CORSAGE DEVANT (1) et superposer au CORSAGE PARTIE MILIEU DEVANT (2). **PIQUER LE BORD et SURPIQUER** en place. Rentrer au fer le bord à simple encoche du corsage partie milieu devant, superposer au CORSAGE CÔTÉ DEVANT (3), et piquer de la même façon.

3. Pour faire la (les) COUTURE(S) SUPERPOSÉE(S) sur le corsage dos, rentrer au fer la valeur de couture à triple encoche sur le CORSAGE DOS (4) et superposer au CORSAGE PARTIE MILIEU DOS (5). **PIQUER LE BORD et SURPIQUER** en place. Rentrer au fer le bord à double encoche du corsage partie milieu dos, superposer au CORSAGE CÔTÉ DOS (6) et piquer de la même façon.

4. Piquer le corsage devant et le corsage dos sur les bords du côté. Presser la couture vers le dos. **FINIR** la couture.

5. Pour faire chaque bretelle, épingler deux pièces de la BRETELLE (7) ENDROIT CONTRE ENDROIT, en faisant coïncider les petits et les grands cercles. Piquer en couture de 1 cm, en laissant les extrémités ouvertes.

6. Retourner la bretelle ; presser. **PIQUER LE BORD** sur les longs bords. Sur l'ENDROIT, bâtir les bretelles sur le corsage, en faisant coïncider les petits et les grands cercles, ayant les bords non finis au même niveau.

7. Piquer la PAREMENTURE DEVANT SUPÉRIEUR (8) et la PAREMENTURE DOS SUPÉRIEUR (9) sur les bords du côté. Rentrer au fer une valeur de couture de 1 cm sur le bord sans marque de la parementure.

8. Finir au point zigzag le bord non fini supérieur en diagonale du corsage. Épingler la parementure supérieure et le corsage sur les bords supérieur et du devant, en faisant coïncider les petits cercles et les coutures. Piquer. **COUPER LA COUTURE.**

9. **SOUS-PIQUER** la parementure aussi loin que possible. Retourner la parementure vers l'INTÉRIEUR ; presser, en rentrant au fer le bord du devant diagonale. **PIQUER LE BORD** près du bord intérieur pressé de la parementure. Piquer à 6 mm du bord pressé en diagonale, en commençant sur la piqûre de la parementure.

10. Piquer la PAREMENTURE DEVANT INFÉRIEUR (10) et la PAREMENTURE DOS INFÉRIEUR (11) sur les bords du côté.

11. Pour renforcer le bord inférieur du corsage devant sur le petit cercle inférieur, piquer sur la ligne de couture sur environ 2.5 cm de chaque côté du petit cercle, en piquant à travers le cercle. ENDROIT CONTRE ENDROIT et ayant les bords non finis au même niveau, épingler la parementure inférieure sur le corsage le long du bord inférieur, en faisant coïncider les petits cercles et les encoches. Piquer le bord inférieur et du devant, entre les petits cercles. Cranter vers la piqûre sur les cercles. **COUPER LA COUTURE.**

12. **SOUS-PIQUER** la parementure. Retourner la parementure vers l'INTÉRIEUR ; presser.

PANTALON DEVANT

13. Piquer le bord sans marque de la PAREMENTURE BRAGUETTE DROITE (17) le long de la ligne de couture. Rentrer au fer le bord sans marque le long de la piqûre. Couper à 6 mm ; cranter les courbes, si nécessaire.

14. ENVERS CONTRE ENVERS, épingler la parementure braguette droite sur le PANTALON DEVANT droit (12), en faisant coïncider les petits cercles, les grands cercles et les encoches. Bâtir ensemble les bords non finis. **PIQUER LE BORD** sur le bord pressé en place.

15. Sur l'ENDROIT, surpiquer le pantalon devant droit sur les lignes de piqûre du milieu. Sur les deux pièces du pantalon devant, faire les boutonnères (pour les cordons de coulisse) sur la marque du bord supérieur, à travers toute l'épaisseur, et sur les marques du bord inférieur.

16. Piquer le long bord sans encoche de la PAREMENTURE DE POCHE (15) le long de la valeur de couture de 6 mm. Rentrer au fer le bord non fini le long de la piqûre. Épingler l'ENVERS de la parementure de poche sur l'ENDROIT de la POCHE (14), en faisant coïncider les grands cercles et les encoches. Bâtir ensemble les bords non finis. Épingler ou bâtir à la main 3 mm du bord pressé. C'est ce qu'on appellera la doublure de poche.

17. ENDROIT CONTRE ENDROIT et ayant les bords non finis au même niveau, épingler la doublure de poche sur le bord du côté du pantalon devant, en faisant coïncider les grands cercles et les encoches. Piquer entre les grands cercles, en piquant au point arrière sur les cercles pour renforcer la couture. Cranter la valeur de couture vers la piqûre sur les grands cercles. **COUPER LA COUTURE.**

18. **SOUS-PIQUER** la doublure de poche. Retourner la doublure vers l'INTÉRIEUR ; presser. Sur l'ENDROIT, piquer le pantalon devant sur la ligne de piqûre, en saisissant la parementure de poche sur l'ENVERS. Enlever le bâti à la main.

19. Piquer le long bord sans encoche de la BANDE DE POCHE (16) le long de la valeur de couture de 6 mm. Rentrer au fer le bord non fini le long de la piqûre. Épingler l'ENVERS de la bande de poche sur l'ENDROIT de la poche restante, en faisant coïncider les grands cercles et les encoches. Bâtir ensemble les bords non finis. **PIQUER LE BORD** sur le bord pressé en place.

20. ENDROIT CONTRE ENDROIT et ayant les bords non finis au même niveau, épingler la poche sur la doublure de poche le long du bord à double encoche. Piquer ensemble les bords de la poche. Bâtir ensemble les bords non finis.

21. ENDROIT CONTRE ENDROIT et ayant les bords non finis au même niveau, épingler le pantalon devant et le PANTALON CÔTÉ DEVANT (13) sur les bords du côté devant. Piquer en veillant à ne pas saisir le bord fini de la doublure de poche dans la piqûre. **COUPER LA COUTURE. FINIR** la couture. Presser la couture vers le côté devant.

22. Épingler les bords du milieu devant du pantalon devant depuis le bord intérieur de la jambe jusqu'au grand cercle, en piquant au point arrière sur le cercle pour renforcer la couture.

PANTALON DOS

23. Rentrer au fer 6 mm sur le bord supérieur de la POCHE (19). Retourner le bord supérieur vers l'EXTÉRIEUR le long de la ligne de pliure, en formant la parementure. Piquer le long de la ligne de couture sur les bords non finis. Pour **SOUTENIR** le bord arrondi de la poche, piquer à 6 mm à L'INTÉRIEUR de la ligne de couture, à grands points. Recouper la valeur de couture dans la zone de la parementure à 6 mm.

24. Retourner les coins à l'ENDROIT, en retournant la parementure vers l'ENVERS ; presser, en rentrant au fer les bords non finis le long de la piqûre. Tirer sur le faufil pour donner forme à la courbe. Pour supprimer le volume, couper l'ampleur en faisant des encoches sur la valeur de couture le long des courbes aussi loin que le faufil. Piquer la parementure près du bord intérieur.

25. Sur l'ENDROIT, épingler la poche sur le PANTALON DOS (18) en faisant coïncider les grands cercles. **PIQUER LE BORD** près des bords du côté et inférieur et **SURPIQUER** à 6 mm de la première piqûre.

26. Plier le RABAT (20) sur la ligne de pliure ENDROIT CONTRE ENDROIT. Piquer les extrémités. **COUPER LA (LES) COUTURE(S).**

27. Retourner le rabat ; presser. **PIQUER LE BORD** et **SURPIQUER** les bords finis. Bâtir ensemble les bords non finis. Faire la boutonnière sur la marque.

28. Sur l'ENDROIT, épingler le rabat sur le pantalon dos, en plaçant le bâti sur la ligne d'emplacement, en faisant coïncider les petits cercles, comme illustré. Piquer le long du bâti. Égaliser près de la piqûre. Rabattre le rabat ; presser. **PIQUER LE BORD** près du bord supérieur. **SURPIQUER** à 6 mm de la première piqûre.

29. Piquer ensemble les bords du milieu dos du dos. Presser la couture vers le dos droit. Sur l'ENDROIT, **PIQUER LE BORD** et **SURPIQUER** le dos droit près de la couture.

30. Piquer la couture intérieure de la jambe, en faisant coïncider les petits cercles et en étendant le dos pour ajuster. Piquer les bords du côté. Presser les coutures vers le pantalon devant. Sur l'ENDROIT, **PIQUER LE BORD** et **SURPIQUER** le devant près de la couture intérieure.

31. Piquer la PAREMENTURE PANTALON DEVANT (21) et la PAREMENTURE PANTALON DOS (22) sur les bords du côté. Rentrer au fer 6 mm sur le bord sans encoche de la parementure.

32. ENVERS CONTRE ENVERS, épingler la parementure sur le bord supérieur du pantalon, en faisant coïncider les milieux, les coutures et les encoches. Bâtir ensemble les bords non finis. Pour former la coulisse pour le cordon de coulisse, **PIQUER LE BORD** sur la parementure près du bord intérieur pressé. **FRONCER** le bord supérieur entre les encoches du milieu du devant.

33. ENDROIT CONTRE ENDROIT et ayant les bords non finis au même niveau, épingler le bord supérieur du pantalon sur le bord intérieur de la parementure corsage inférieur, en faisant coïncider les milieux, les coutures, les petits cercles et les encoches, en tirant sur le faufil pour ajuster. Bâtir. Sur l'ENDROIT, **SURPIQUER** le long du faufil à travers toute l'épaisseur.

FERMETURE À GLISSIÈRE

34. Il peut être nécessaire d'ajuster la longueur de la fermeture à glissière. Mesurer l'ouverture de la combinaison entre les grands cercles. Fermer la fermeture et mesurer dès la tirette vers le bas le long des dents jusqu'à la longueur nécessaire. Marquer la nouvelle longueur.

NOTE : Si vous utilisez une fermeture à glissière métallique, ajuster depuis l'extrémité supérieure, en enlevant les dents et en installant de nouveau les arrêts supérieurs.

35. Avec du fil pour boutonnière ou du fil résistant assorti, surfiler plusieurs fois sur la marque. Découper l'extrémité inférieure du ruban de la fermeture à 1.5 cm des points de surfilage.

36. Plier la BRAGUETTE GAUCHE (23) sur la ligne de pliure. Piquer les extrémités supérieure et inférieure en couture de 1 cm. **COUPER LA COUTURE.**

37. Retourner la braguette gauche. Bâtir ensemble les bords non finis. Finir le bord non fini au point zigzag.

38. Rentrer au fer 1.5 cm sur les bords de l'ouverture du devant. Rentrer le bord supérieur du ruban de la fermeture sur l'arrêt supérieur. Épingler la fermeture fermée sous les bords de l'ouverture avec l'arrêt supérieur au grand cercle, ayant les bords rejoins au centre de la fermeture. Bâtir à la main à 1 cm des bords pressés entre les grands cercles, en arrêtant la piqûre au petit cercle.

39. Sur l'ENVERS, épingler la braguette gauche sur le devant gauche de la combinaison, en faisant coïncider les petits cercles et les encoches. Bâtir à la main de la même façon. Sur l'ENDROIT, en utilisant un pied à fermeture réglable, piquer à 6 mm de chaque côté du milieu et à travers l'extrémité, en arrêtant la piqûre aux petits cercles intérieurs. Enlever le bâti à la main.

FINITION

40. Relever au fer une valeur de couture d'ourlet de 5 cm sur le bord inférieur de la jambe du pantalon. Rentrer 6 mm du bord non fini. Piquer l'ourlet en place, en laissant une ouverture sur la couture intérieure de la jambe pour enfiler l'élastique. Pour former la coulisse pour l'élastique, piquer à 2 cm du bord inférieur pressé de la jambe, en laissant une ouverture pour enfiler l'élastique.

41. Pour chaque jambe, couper un morceau d'élastique de la longueur du GUIDE POUR ÉLASTIQUE DE LA JAMBE (25). Enfiler l'élastique dans l'ouverture de l'ourlet et la coulisse. Superposer les bouts et les fixer en utilisant une épingle de sûreté. Essayer la combinaison et ajuster.

42. Piquer ensemble les bouts de l'élastique solidement. Piquer en fermant les ouvertures de la coulisse et de l'ourlet.

43. Couper quatre pièces de tissu pour le bloc de CORDON DE COULISSE (24). Pour faire le cordon de coulisse pour la taille, piquer ensemble deux bandes en couture de 6 mm. Chaque bande restante sera utilisée pour la coulisse de la partie inférieure de la jambe.

44. Rentrer au fer 6 mm sur les extrémités du cordon de coulisse. Plier le cordon de coulisse en deux dans le sens de la longueur, ENDROIT CONTRE ENDROIT. Piquer à un peu moins de 6 mm du bord de la pliure, en étendant le cordon de coulisse lors de la piqûre. **COUPER LA COUTURE.** Avec une aiguille, attacher un fil solide sur une extrémité du cordon de coulisse.

45. Tirer ayant le chas de l'aiguille vers le devant, à travers la pliure, en retournant le cordon de coulisse à l'ENDROIT. Coudre en fermant les extrémités aux points coulés.

46. Attacher une épingle de sûreté à travers une extrémité de chaque cordon de coulisse. Enfiler les cordons de coulisse dans les ouvertures de "boutonnière" de la jambe et de la taille. Nouer les cordons au moment de porter le vêtement.

47. Coudre le bouton sur le petit cercle de la poche dos.