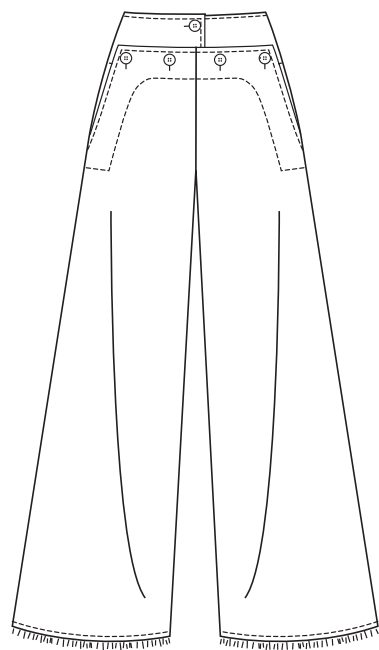
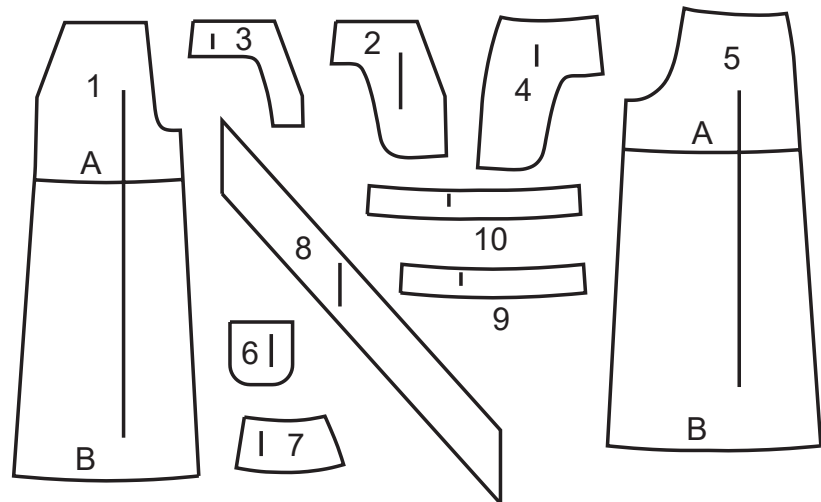


A



B



- 1 Front-A,B
- 2 Front Facing-A,B
- 3 Front Interfacing-A,B
- 4 Yoke Front (and Pocket)-A,B
- 5 Back-A,B
- 6 Pocket-A,B
- 7 Yoke Back-A,B
- 8 Fringe-B
- 9 Front Hem Facing-B
- 10 Back Hem Facing-B

- 1 Devant - A, B
- 2 Parementure devant - A, B
- 3 Entoilage devant - A, B
- 4 Empiècement devant (et Poche) - A, B
- 5 Dos - A, B
- 6 Poche - A, B
- 7 Empiècement dos - A, B
- 8 Frange - B
- 9 Parementure d'ourlet devant - B
- 10 Parementure d'ourlet dos - B

BODY MEASUREMENTS / MESURES DU CORPS

		MISSES/JEUNE FEMME									
Sizes/Tailles		8	10	12	14	16	18	20	22	24	26
Bust (ins)		31½	32½	34	36	38	40	42	44	46	48
Waist		24	25	26½	28	30	32	34	37	39	41
Hip		33½	34½	36	38	40	42	44	46	48	50
Bk. Wst Lgth.		15¾	16	16¾	16½	16¾	17	17¾	17½	17¾	18
T. poitrine (cm)		80	83	87	92	97	102	107	112	117	122
T. taille		61	64	67	71	76	81	87	94	97	104
T. hanches		85	88	92	97	102	107	112	117	122	127
Nuque à taille		40	40.5	41.5	42	42.5	43	44	44	45	46

FABRIC CUTTING LAYOUTS

⊕ Indicates Bustline, Waistline, Hipline and/or Biceps. Measurements refer to circumference of Finished Garment (Body Measurement + Wearing Ease + Design Ease). Adjust Pattern if necessary.

Lines shown are CUTTING LINES, however, 5/8" (1.5cm) SEAM ALLOWANCES ARE INCLUDED, unless otherwise indicated. See SEWING INFORMATION for seam allowance.

Find layout(s) by Garment/View, Fabric Width and Size. Layouts show approximate position of pattern pieces; position may vary slightly according to your pattern size.

All layouts are for with or without nap unless specified. For fabrics with nap, pile, shading or one-way design, use WITH NAP layout.

RIGHT SIDE OF PATTERN	WRONG SIDE OF PATTERN	RIGHT SIDE OF FABRIC	WRONG SIDE OF FABRIC
-----------------------	-----------------------	----------------------	----------------------

S/T = SIZE(S)/TAILLE(S)
 * = WITH NAP/AVEC SENS
 S/L = SELVAGE(S)/LISIERE(S)
 AS/TT = ALL SIZE(S)/TOUTES TAILLE(S)
 ** = WITHOUT NAP/SANS SENS
 F/P = FOLD/PLIURE
 CF/PT = CROSSWISE FOLD/PLIURE TRAME

Position fabric as indicated on layout. If layout shows...

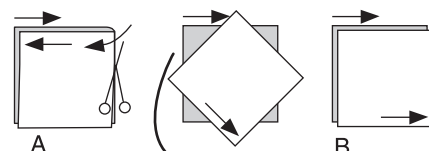
GRAINLINE—Place on straight grain of fabric, keeping line parallel to selvage or fold. ON "with nap" layout arrows should point in the same directions. (On Fur Pile fabrics, arrows point in direction of pile.)

SINGLE THICKNESS—Place fabric right side up. (For Fur Pile fabrics, place pile side down.)

DOUBLE THICKNESS

WITH FOLD—Fold fabric right sides together.

* WITHOUT FOLD—With right sides together, fold fabric CROSSWISE. Cut fold from selvage to selvage (A). Keeping right sides together, turn upper layer completely around so nap runs in the same direction as lower layer.



FOLD—Place edge indicated exactly along fold of fabric. NEVER cut on this line.

When pattern piece is shown like this...

• Cut other pieces first, allowing enough fabric to cut this piece (A). Fold fabric and cut piece on fold, as shown (B).

★ Cut piece only once. Cut other pieces first, allowing enough fabric to cut this piece. Open fabric; cut piece on single layer.

Cut out all pieces along cutting line indicated for desired size using long, even scissor strokes, cutting notches outward.

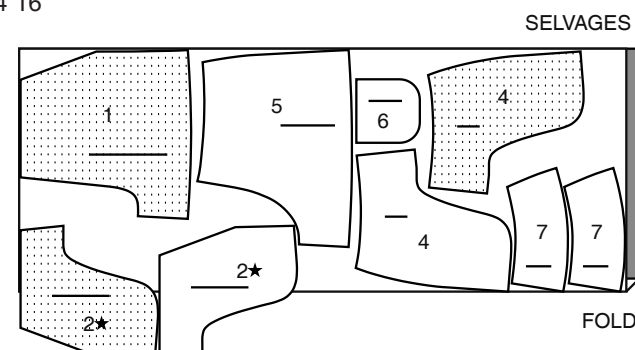
Transfer all markings and lines of construction before removing pattern tissue. (Fur Pile fabrics, transfer markings to wrong side.)

NOTE: Broken-line boxes (a! b! c!) in layouts represent pieces cut by measurements provided.

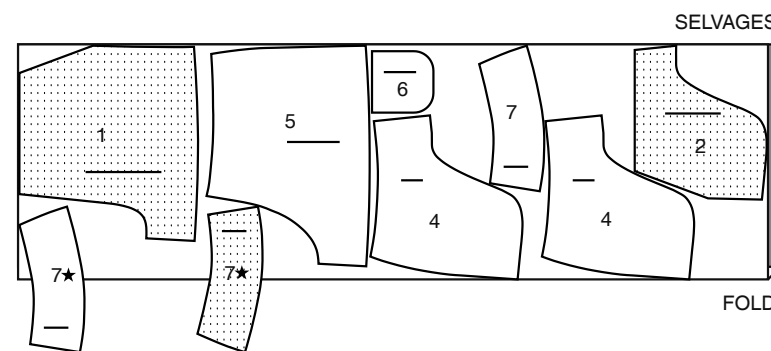
SHORTS A / SHORT A

PIECES: 1 2 4 5 6 7

45" (115 cm)*
 S/T
 8 10 12 14 16



45" (115 cm)*
 S/T
 18 20 22 24 26



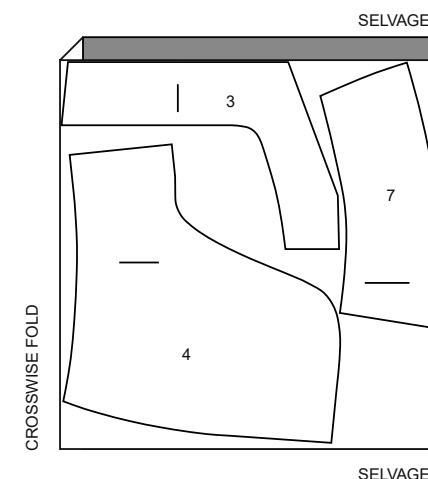
60" (150 cm)*
 AS/TT



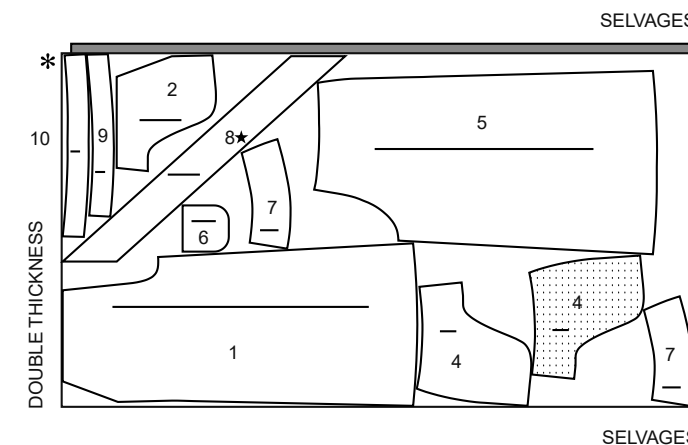
INTERFACING A / ENTOILAGE A

PIECES: 3 4 7

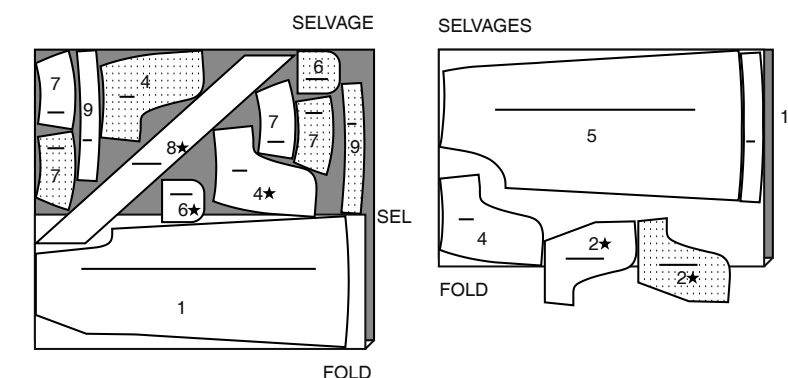
20" (51cm)
 AS/TT



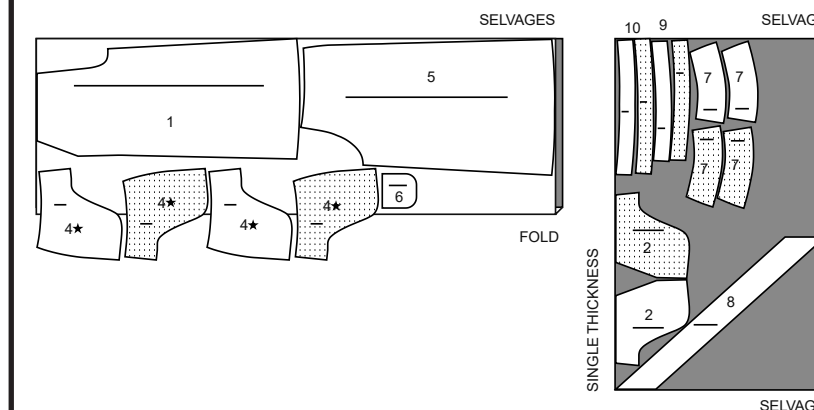
45" (115 cm)*
 S/T
 22 24 26



60" (150 cm)*
 S/T
 8 10 12 14



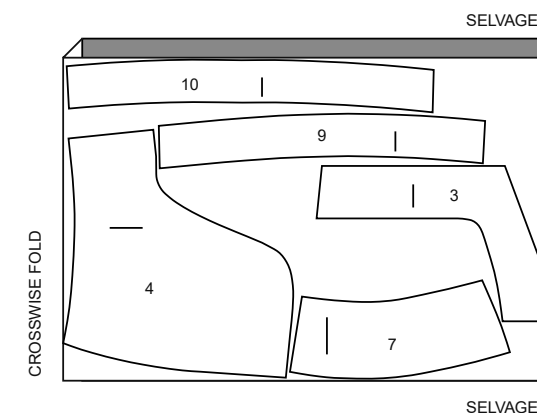
60" (150 cm)*
 S/T
 16 18 20 22 24 26



INTERFACING B / ENTOILAGE B

PIECES: 3 4 7 9 10

20" (51cm)
 AS/TT



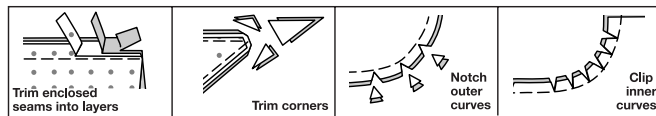
SEWING INFORMATION

5/8" (1.5cm) SEAM ALLOWANCES ARE INCLUDED,
(unless otherwise indicated)

ILLUSTRATION SHADING KEY

Right Side	Wrong Side	Interfacing	Lining	Underlining

Press as you sew. Press seams flat, then press open, unless otherwise instructed. Clip seam allowances, where necessary, so they lay flat.



GLOSSARY

Sewing methods in **BOLD TYPE** have Sewing Tutorial Video available. Scan **QR CODE** to watch videos:

FINISH - Stitch 1/4" (6mm) from raw edge and finish with one of the following: (1) Pink OR (2) Overcast OR (3) Turn in along stitching and stitch close to fold OR (4) Overlock.

OPTIONAL FOR HEMS: Apply Seam Binding.

REINFORCE - see **how to reinforce** video.

SLIPSTITCH – see **how-to sew: a slip-stitch** video.

STITCH IN THE DITCH - see **how to stitch in the ditch** video.

TOPSTITCH - see **how to topstitch** video.

UNDERSTITCH - see **how to understitch** video.

SEWING TUTORIALS



Build your skills viewing short, easy-to-follow videos at simplicity.com/sewingtutorials

PATTERN PIECES WILL BE IDENTIFIED BY NUMBERS THE FIRST TIME THEY ARE USED.

STITCH SEAMS WITH RIGHT SIDES TOGETHER UNLESS OTHERWISE STATED.

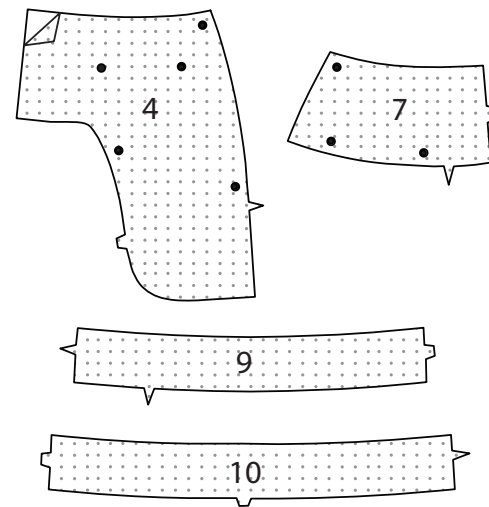
SHORTS A, PANTS B

NOTE: Under each subheading, **View A** will be shown unless otherwise indicated.

INTERFACING

1. Pin **INTERFACING** to wrong side of each matching **FABRIC** section. Fuse, following manufacturer's instructions.

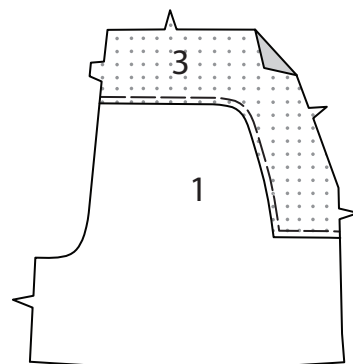
NOTE: Uninterfaced sections will be used for facings.



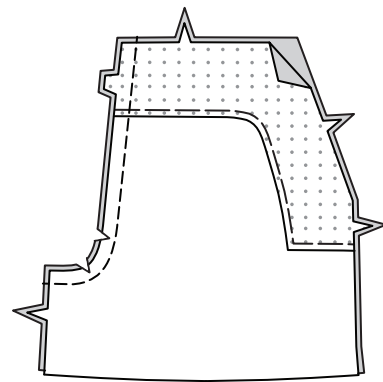
FRONT

2. Fuse **FRONT INTERFACING** (3) to **FRONT** (1) sections, having raw edges even.

Baste close to lower edge of interfacing.



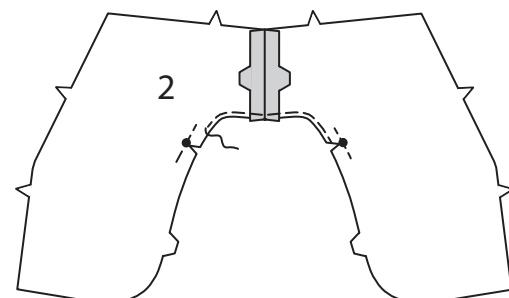
3. Stitch front sections together at center front seam. Clip curve.



4. Stitch center front seam of **FRONT FACING** (2) sections.

REINFORCE facing along large dots at double notched edge. Clip to large dots.

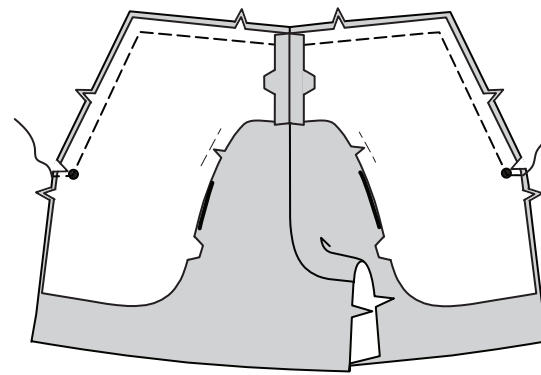
FINISH inner curved edge of facing between large dots.



5. With right sides together, pin facing to upper edge of front, matching center front seam, and notches.

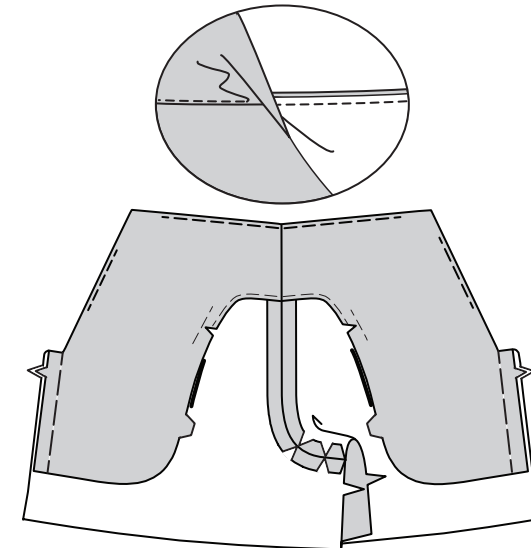
Stitch upper and side edges, continuing across seam allowance at large dot. Clip to large dot being careful not to clip through stitching.

Trim seam.



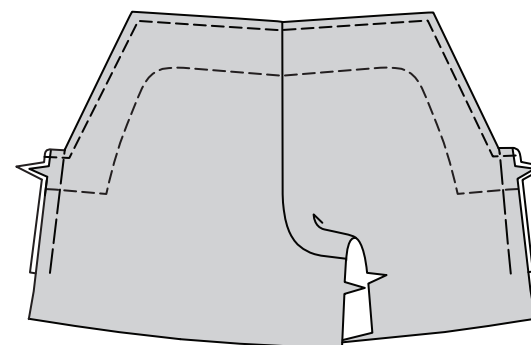
6. **UNDERSTITCH** front facing, as far as possible.

Turn facing to inside. Press. Baste side edges.

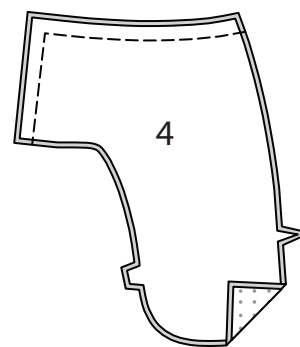


7. **TOPSTITCH** upper front and side edges.

TOPSTITCH front as basted, through all thicknesses.



8. Pin **YOKE FRONT** (4) sections to interfaced yoke front **FACING** sections, having raw edges even. Stitch upper and front edge. Trim seam.

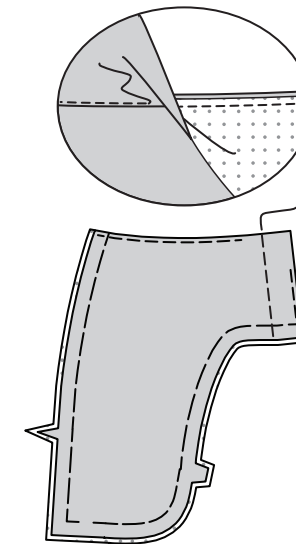


9. **UNDERSTITCH** yoke facing, as far as possible.

Turn yoke facing to inside. Press.

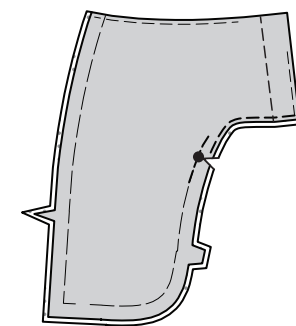
Baste raw edges together.

TOPSTITCH yoke front sections 1"(2.5cm) from front edge.



10. **REINFORCE** yoke facing along large dots at double notched edge. Clip to large dots.

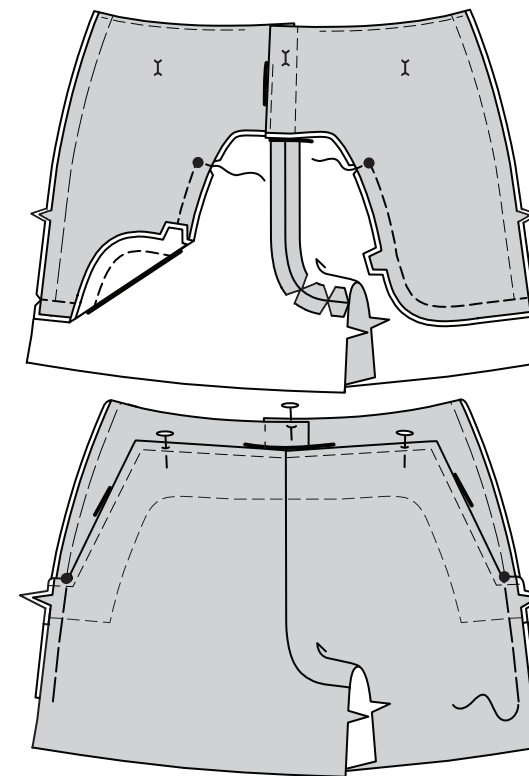
FINISH inner curved edge of facing.



11. Lap front over yoke front and pocket, pinning pocket edges together, matching notches. Stitch pocket edges together from side seam to large dot, continuing across seam allowance, at dot, to reinforce.

Baste raw seam allowances together.

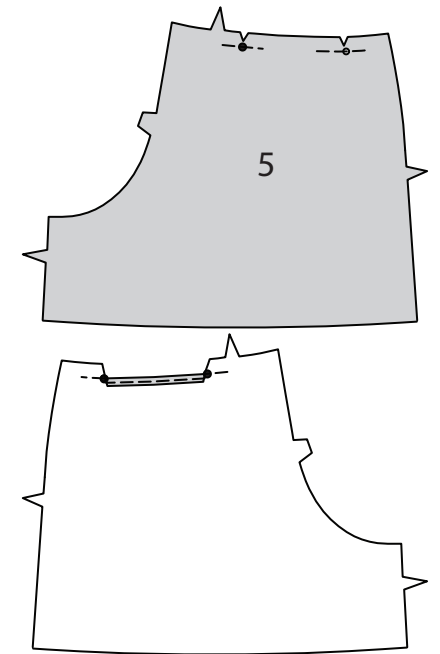
NOTE: Pin front sections together while stitching remaining seams.



BACK

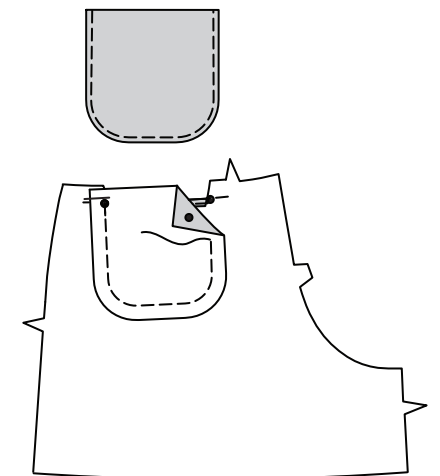
12. **REINFORCE** upper edge of **BACK** (5) sections at each large dot. Clip to large dots being careful not to clip through stitching.

NARROW HEM edges between large dots.

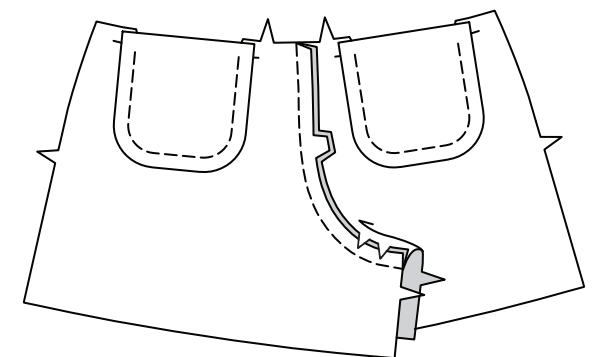


13. **FINISH** outer edges of **POCKET** (6) sections.

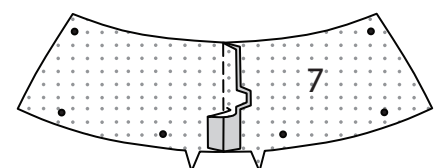
On inside, pin pocket to back, matching large dots, having upper raw edges even. Baste raw edge in place. Stitch along stitching lines, as shown.



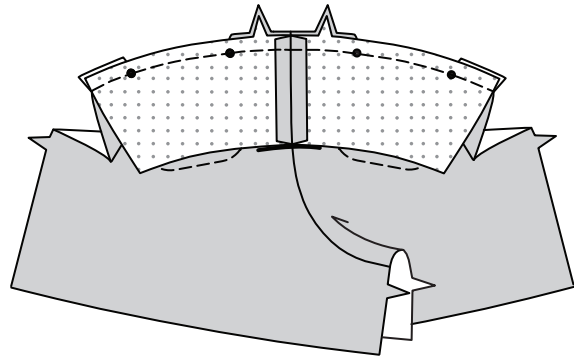
14. With right sides together, stitch center back seam of back sections. Clip curve.



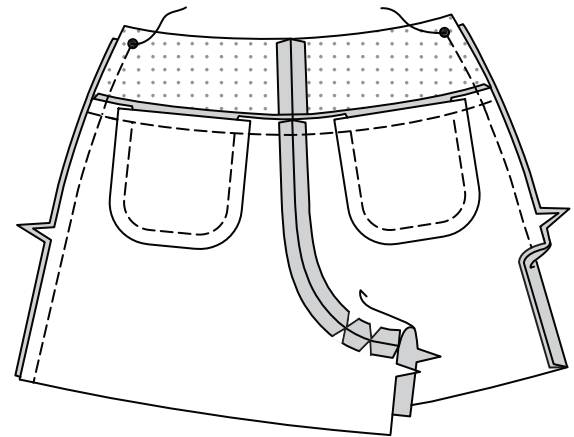
15. Stitch center back seam of interfaced **YOKE BACK** (7) sections.



16. With right sides together, pin yoke to upper edge of back, matching notches, seams and large dots. Stitch. Press seam up, pressing yoke out.

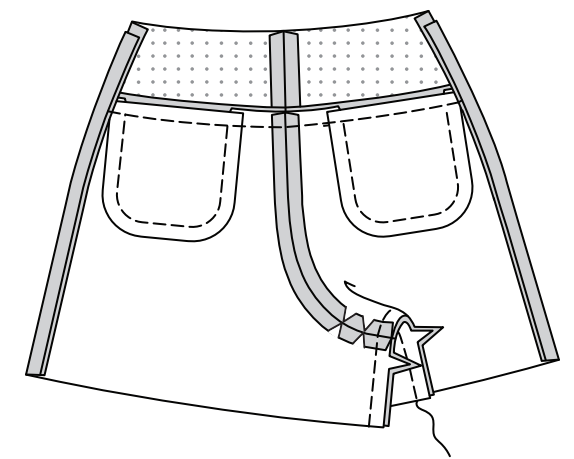


17. Pin front to back at side seam matching large dots, keeping finished edge of front free. Stitch side seams to large dot.
NOTE: Yoke back will extend 5/8" (1.3cm) beyond front edge.



18. Press side seams toward back.

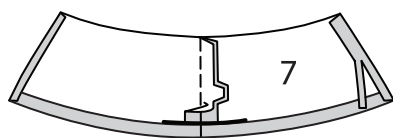
Stitch front to back at entire inner leg seam, as shown.



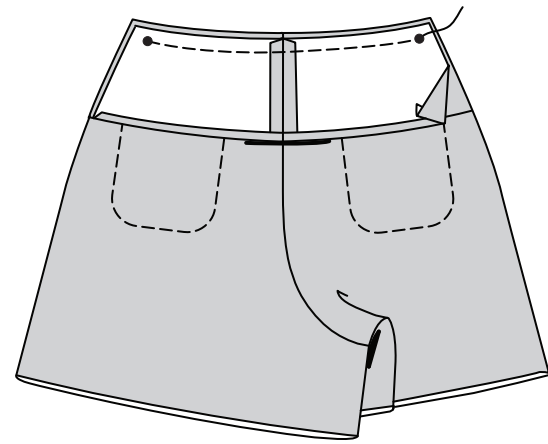
FINISHING

19. Stitch center back seam of remaining yoke back (7) sections. Press under 1/2" (1.3cm) on lower edge of facing.

Press under 5/8" (1.5cm) on ends of yoke facing. Trim to 3/8" (1cm).



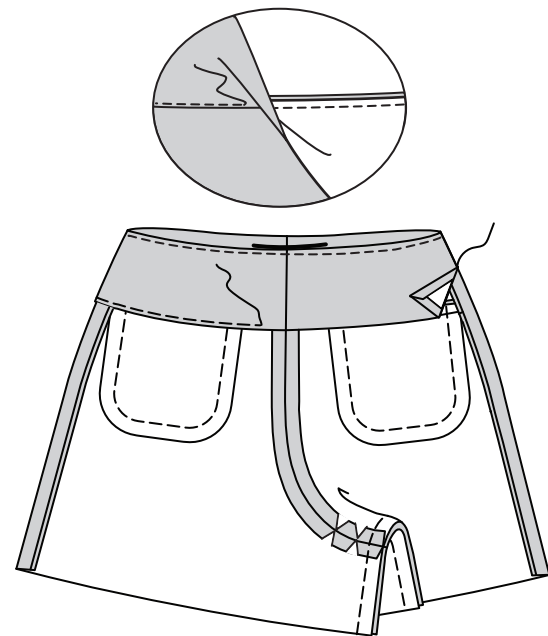
20. On outside, pin yoke back facing to upper edge of back matching notches and large dots. Stitch upper edge between large dots.



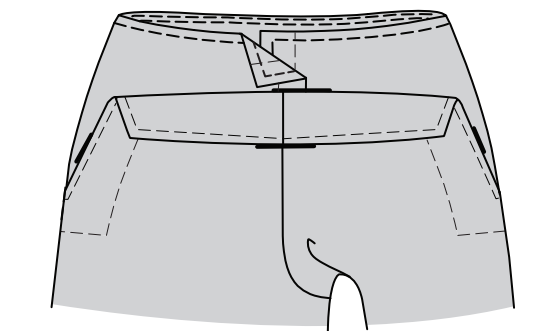
21. UNDERSTITCH back yoke facing.

Turn yoke facing to inside. Press. Pinning pressed edge of facing over seam, placing pins on outside. On outside, **STITCH IN THE DITCH** or groove of seam, catching in pressed edge of facing on inside.

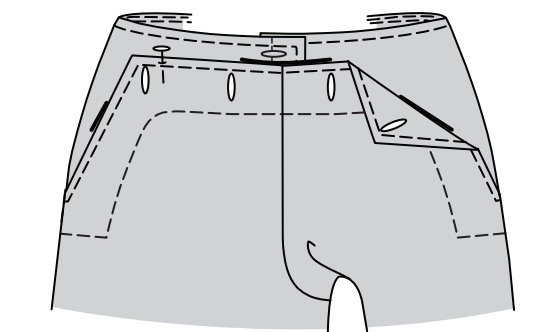
SLIPSTITCH ends facing in place.



22. TOPSTITCH upper and front edges of garment.

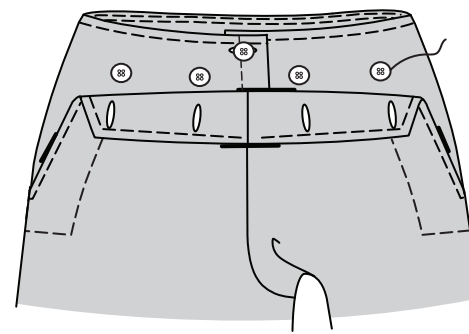


23. Make buttonholes in front flap at markings. Make buttonholes in front yoke at marking.



24. Sew buttons to yoke front at markings.

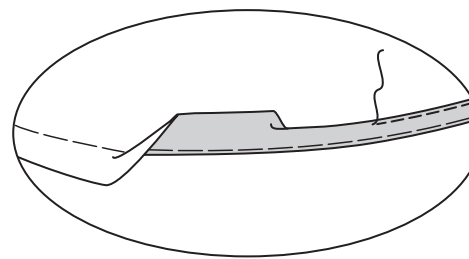
Lap right front yoke over left yoke, matching centers. Sew button to left front under buttonhole.



HEM A

25. Turn up hem. Baste close to fold. Turn in 1/4" (6mm) on raw edge, easing in fullness if necessary. Baste hem in place close to upper edge. Press.

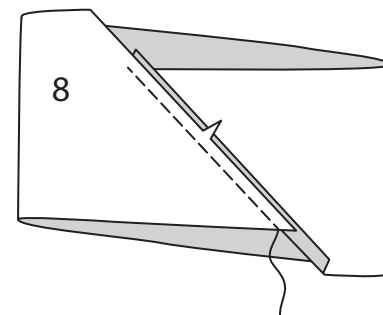
TOPSTITCH hem along upper basting, as shown.



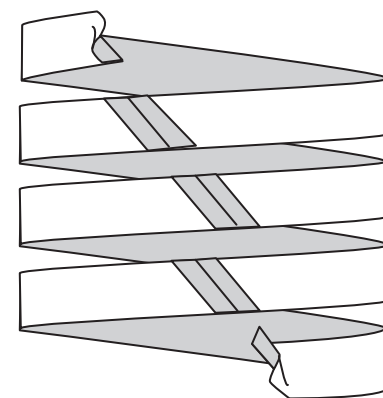
HEM B

26. With right sides together, pin ends of FRINGE (8) together, matching symbols. Stitch.

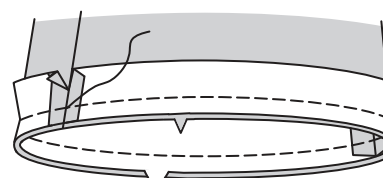
NOTE: Edges will not be even at ends of seam.



27. Starting at one extending end, cut along cutting line, forming one continuous bias strip, as shown.

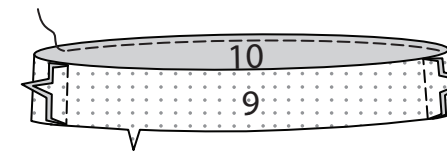


28. Cut two pieces from bias strip, the length of leg opening plus 1/2" (1.3cm) On outside, pin bias trim to each pant leg having raw edges even. Baste trim in place, turning under ends at one side seam.

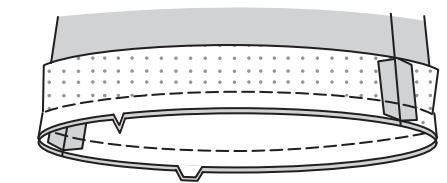


29. For each pant leg, stitch ends of FRONT HEM FACING (9) and BACK HEM FACING (10).

FINISH unnotched edge of facing.

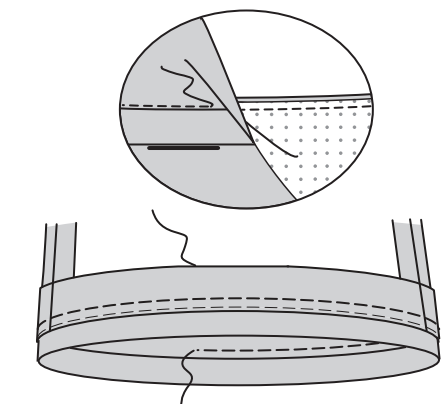


30. With right sides together, pin facing to lower edge of pants (over trim), matching notches, having raw edges even. Stitch. Trim seam.

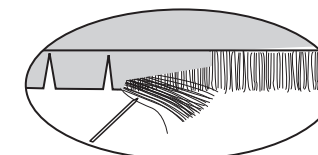


31. UNDERSTITCH facing.

Turn facing to inside, press. **TOPSTITCH** lower edge of pants. **SLIPSTITCH** facing at side seams. Invisibly **SLIPSTITCH** facing to pants.



32. To create fringe, make small cuts all around the raw edge of trim, every 2"-3" (5-7cm), being careful not to cut through finished edge. Using a seam ripper or needle, pull out lengthwise threads as far as finished edge, in small sections.



FRANÇAIS

PLANS DE COUPE



Indique: pointe de poitrine, ligne de taille, de hanches et/ou avantbras. Ces mesures sont basées sur la circonférence du vêtement fini. (Mesures du corps + Aisance confort + Aisance mode) Ajuster le patron si nécessaire.

Les lignes épaisses sont les LIGNES DE COUPE, cependant, des rentrés de 1.5cm sont compris, sauf si indiqué différemment. Voir EXPLICATIONS DE COUTURE pour largeur spécifiée des rentrés.

Choisir le(s) plan(s) de coupe selon modèle/largeur du tissu/taille. Les plans de coupe indiquent la position approximative des pièces et peut légèrement varier selon la taille du patron.

Les plans de coupe sont établis pour tissu avec/sans sens. Pour tissu avec sens, pelucheux ou certains imprimés, utiliser un plan de coupe AVEC SENS.

ENDROIT DU PATRON	ENVERS DU PATRON	ENDROIT DU TISSU	ENVERS DU TISSU
-------------------	------------------	------------------	-----------------

S/T = SIZE(S)/TAILLE(S)
 * = WITH NAP/AVEC SENS
 S/L = SELVAGE(S)/LISIÈRE(S)
 AS/TT = ALL SIZE(S)/TOUTES TAILLE(S)
 ** = WITHOUT NAP/SANS SENS
 F/P = FOLD/PLIURE
 CF/PT = CROSSWISE FOLD/PLIURE TRAME

Disposer le tissu selon le plan de coupe. Si ce dernier indique...

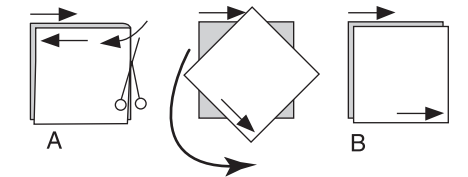
DROIT FIL—A placer sur le droit fil du tissu, parallèlement aux lisières ou au pli. Pour plan "avec sans," les flèches seront dirigées dans la même direction. (Pour fausse fourrure, placer la pointe de la flèche dans le sens descendant des poils.)

SIMPLE EPAISSEUR—Placer l'endroit sur le dessus. (Pour fausse fourrure, placer le tissu l'endroit dessous.)

DOUBLE EPAISSEUR

AVEC PLIURE—Placer endroit contre endroit.

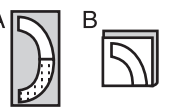
* **SANS PLIURE**—Plier le tissu en deux sur la TRAME, endroit contre endroit. Couper à la pliure, de lisière à lisière (A). Placer les 2 épaisseurs dans le même sens du tissu, endroit contre endroit (B).



PLIURE—Placer la ligne du patron exactement sur la pliure **NE JAMAIS COUPER** sur cette ligne.

Si la pièce se présente ainsi...

• Couper d'abord les autres pièces, réservant du tissu (A). Plier le tissu et couper la pièce sur la pliure, comme illustré (B).



★ Couper d'abord les autres pièces, réservant pour la pièce en question. Déplier le tissu et couper la pièce sur une seule épaisseur.

Couper régulièrement les pièces le long de la ligne de coupe indiquée pour la taille choisie, coupant les crans vers l'extérieur.

Marquer repères et lignes avant de retirer le patron. (Pour fausse fourrure, marquer sur l'envers du tissu.)

NOTE: Les parties encadrées avec des pointillés sur les plans de coupe (a! b! c!) représentent les pièces coupées d'après les mesures données.

EXPLICATIONS DE COUTURE

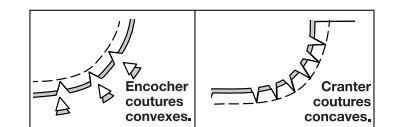
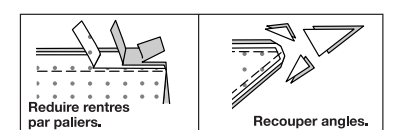
RENTRES DE COUTURE COMPRIS

Les rentrés sont tous de 1.5cm, sauf si indiqué différemment.

LEGENDE DES CROQUIS

Endroit	Envers	Entoilage
Doublure		Triplure

Au fur et à mesure de l'assemblage, repasser les rentrés ensemble puis ouverts, sauf si contre indiqué. Pour aplatir les coutures, cranter les rentrés où nécessaire.



GLOSSAIRE

Les termes de couture imprimés en **CARACTÈRES GRAS** ont l'aide d'une Vidéo de Tutoriel de couture. Scanner le CODE QR pour regarder les vidéos :

FINIR - Piquer à 6 mm du bord non fini et finir avec une des méthodes suivantes : (1) couper aux ciseaux à denteler OU (2) surfiler OU (3) replier le long de la piqure et piquer près de la pliure OU (4) Finir à la surjeteuse.

FACULTATIF POUR LES OURLETS : Si désiré, poser un extra-fort (ruban bordure).

RENFORCER - reportez-vous à la vidéo comment renforcer les coutures.

POINTS COULÉS - reportez-vous à la vidéo comment faire des points coulés.

PIQUER DANS LE SILLON - reportez-vous à la vidéo comment piquer dans le sillon.

SURPIQUER - reportez-vous à la vidéo comment faire une surpiqure.

SOUS-PIQUER - reportez-vous à la vidéo comment faire une sous-piqure.

TUTORIELS DE COUTURE



Développez vos compétences en regardant des vidéos courtes et faciles à suivre sur [simplicity.com/sewingtutorials](https://www.simplicity.com/sewingtutorials).

LES PIÈCES DU PATRON SERONT IDENTIFIÉES PAR DES NUMÉROS LA PREMIÈRE FOIS QU'ELLES SERONT UTILISÉES.

PIQUER LES COUTURES ENDROIT CONTRE ENDROIT, SAUF INDIQUÉ DIFFÉREMMENT.

SHORT A, PANTALON B

NOTE : Au-dessous de chaque sous-titre, les croquis montrent le modèle A sauf indiqué différemment.

ENTOILAGE

1. Épingler l'ENTOILAGE sur l'envers de chaque pièce correspondante en TISSU. Faire adhérer, en suivant la notice d'utilisation.

NOTE : Les pièces non entoilées seront utilisées pour les parementures.

DEVANT

2. Faire adhérer l'ENTOILAGE DEVANT (3) sur les pièces du DEVANT (1), ayant les bords non finis au même niveau.

Bâtir près du bord inférieur de l'entoilage.

3. Piquer les pièces du devant ensemble au niveau de la couture du milieu devant. Cranter la courbe.

4. Piquer la couture du milieu devant des pièces de la PAREMENTURE DEVANT (2).

RENFORCER la parementure le long des grands cercles sur le bord à double encoche. Cranter vers les grands cercles.

FINIR le bord intérieur arrondi de la parementure entres les grands cercles.

5. Endroit contre endroit, épingler la parementure sur le bord supérieur du devant, en faisant coïncider la couture du milieu devant et les encoches.

Piquer le bord supérieur et du côté, continuer à travers la valeur de couture sur le grand cercle. Cranter jusqu'au grand cercle en veillant à ne pas cranter à travers la piqure. Couper la couture.

6. SOUS-PIQUER la parementure devant aussi loin que possible.

Retourner la parementure vers l'intérieur. Presser. Bâtir les bords du côté.

7. SURPIQUER le bord supérieur du devant et du côté.

SURPIQUER le devant le long du faufil, à travers toute l'épaisseur.

8. Épingler les pièces de l'EMPIÈCEMENT DEVANT (4) sur les pièces entoilées de la PAREMENTURE d'empiecement devant, ayant les bords non finis au même niveau. Piquer le bord supérieur et du devant. Couper la couture.

9. SOUS-PIQUER la parementure d'empiecement aussi loin que possible.

Retourner la parementure d'empiecement vers l'intérieur. Presser.

Bâtir ensemble les bords non finis.

SURPIQUER les pièces de l'empiecement devant à 2.5 cm du bord du devant.

10. RENFORCER la parementure d'empiecement le long des grands cercles sur le bord à double encoche. Cranter jusqu'aux grands cercles.

FINIR le bord intérieur arrondi de la parementure.

11. Superposer le devant à l'empiecement devant et poche, en épinglant ensemble les bords de la poche, en faisant coïncider les encoches. Piquer les bords de la poche ensemble depuis la couture du côté jusqu'au grand cercle, continuer à travers la valeur de couture, sur le cercle, pour renforcer.

Bâtir ensemble les valeurs de couture non finies.

NOTE : Épingler les pièces du devant ensemble lors de la piqure des coutures restantes.

DOS

12. RENFORCER le bord supérieur des pièces du DOS (5) sur chaque grand cercle. Cranter vers les grands cercles en veillant à ne pas cranter à travers la piqure.

Faire un **OURLET ÉTROIT** sur les bords entre les grands cercles.

13. FINIR les bords extérieurs des pièces de la POCHE (6).

Sur l'envers, épingler la poche sur le dos, en faisant coïncider les grands cercles, ayant les bords non finis au même niveau. Bâtir le bord non fini en place. Piquer sur les lignes de piqure, comme illustré.

14. Endroit contre endroit, piquer la couture du milieu du dos des pièces du dos. Cranter la courbe.

15. Piquer la couture du milieu du dos des pièces entoilées de l'EMPIÈCEMENT DOS (7).

16. Endroit contre endroit, épingler l'empiecement sur le bord supérieur du dos, en faisant coïncider les encoches, les coutures et les grands cercles. Piquer. Relevez la couture au fer, en pressant l'empiecement vers l'extérieur.

17. Épingler le devant et le dos sur la couture latérale en faisant coïncider les grands cercles, en maintenant libre le bord fini du devant. Piquer les coutures latérales jusqu'au grand cercle.

NOTE : L'empiecement dos s'étendra 1.3 cm au-delà du bord du devant.

18. Presser les coutures latérales vers le dos.

Piquer le devant et le dos sur toute la couture intérieure de la jambe, comme illustré.

FINITION

19. Piquer la couture du milieu dos des pièces de l'empiecement dos (7) restantes. Rentrer au fer 1.3 cm sur le bord inférieur de la parementure. Rentrer au fer 1.5 cm sur les extrémités de la parementure d'empiecement. Couper à 1 cm.

20. Sur l'endroit, épingler la parementure d'empiecement dos sur le bord supérieur du dos, en faisant coïncider les encoches et les grands cercles. Piquer le bord supérieur entre les grands cercles.

21. SOUS-PIQUER la parementure d'empiecement dos.

Retourner la parementure d'empiecement vers l'intérieur. Presser. Épingler le bord pressé de la parementure par-dessus la couture, en plaçant les épingles sur l'endroit. Sur l'endroit, **PIQUER DANS LE SILLON** de la couture, en saisissant le bord pressé de la parementure sur l'envers.

Coudre les extrémités de la parementure en place aux **POINTS COULÉS**.

22. SURPIQUER le bord supérieur et du devant du vêtement.

23. Faire les boutonnières sur les marques du rabat devant. Faire les boutonnières sur la marque de l'empiecement devant.

24. Coudre les boutons sur les marques de l'empiecement devant. Superposer l'empiecement devant droit à l'empiecement gauche, en faisant coïncider les milieux. Coudre le bouton sur le devant gauche sous la boutonnière.

OURLET A

25. Relever un ourlet. Bâtir près de la pliure. Replier 6 mm sur le bord non fini, en répartissant l'ampleur si nécessaire. Bâtir l'ourlet en place près du bord supérieur. Presser.

SURPIQUER l'ourlet le long du bâti supérieur, comme illustré.

OURLET B

26. Endroit contre endroit, épingler ensemble les extrémités de la FRANCE (8), en faisant coïncider les symboles. Piquer.

NOTE : les bords ne seront pas au même niveau sur les extrémités de la couture.

27. En commençant sur une extrémité étendue, couper sur la ligne de coupe, en formant une bande de biais continu, comme illustré.

28. Couper deux morceaux de ruban de biais, de la longueur de l'ouverture de la jambe, plus 1.3 cm. Sur l'endroit, épingler le galon de biais sur chaque jambe du pantalon ayant les bords non finis au même niveau. Bâtir le galon en place, en rentant les extrémités sur une couture du côté.

29. Pour chaque jambe du pantalon, piquer les extrémités de la PAREMENTURE D'OURLET DEVANT (9) et de la PAREMENTURE D'OURLET DOS (10).

FINIR le bord sans encoche de la parementure.

30. Endroit contre endroit, épingler la parementure sur le bord inférieur du pantalon (par-dessus le galon), en faisant coïncider les encoches, ayant les bords non finis au même niveau. Piquer. Couper la couture.

31. SOUS-PIQUER la parementure.

Retourner la parementure vers l'intérieur, presser. **SURPIQUER** le bord inférieur du pantalon. Coudre la parementure sur les coutures latérales aux **POINTS COULÉS**. Coudre la parementure de façon invisible sur le pantalon aux **POINTS COULÉS**.

32. Pour créer une frange, faire des petites entailles tout autour du bord non fini du galon, tous les 5 à 7 cm, en veillant à ne pas couper à travers le bord fini. À l'aide d'un découpeur ou d'une aiguille, tirer les fils dans le sens de la longueur jusqu'au bord fini, en petites sections.