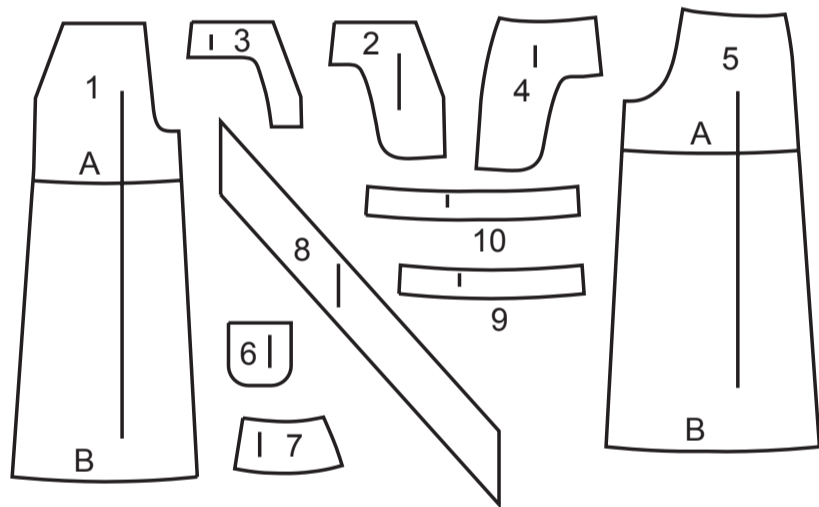
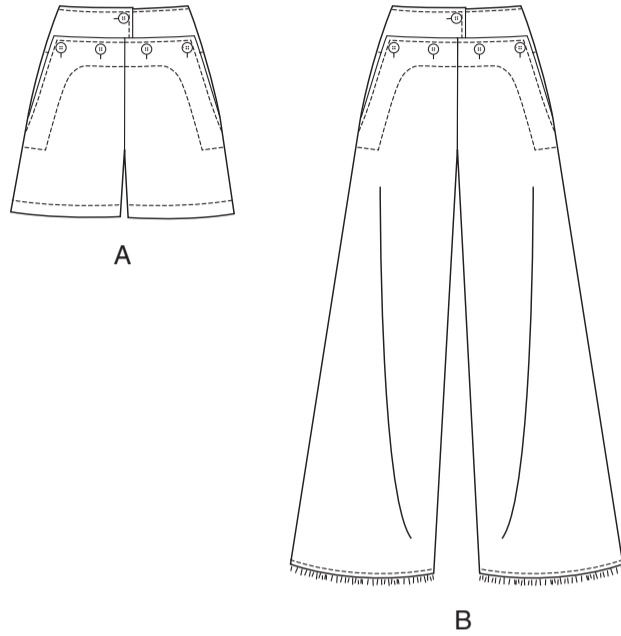


VORDERTEIL



- 1 VORDERTEIL - A,B
- 2 VORD. BESATZ - A,B
- 3 VORDERE EINLAGE - A,B
- 4 VORD. PASSE (UND TASCHE) A, B
- 5 RÜCKENTEIL - A,B
- 6 TASCHE - A,B
- 7 RÜCKW. PASSE - A,B
- 8 FRANSE - B
- 9 VORD. SAUMBESATZ- B
- 10 RÜCKW. SAUMBESATZ - B

KÖRPERGRÖSSE

Größen	MISSES									
	8	10	12	14	16	18	20	22	24	26
Oberweite (cm)	80	83	87	92	97	102	107	112	117	122
Taillenweite	61	64	67	71	76	81	87	94	97	104
Hüftweite	85	88	92	97	102	107	112	117	122	127
rückw. Tailllänge	40	40,5	41,5	42	42,5	43	44	44	45	46

STOFFSCHNITTEILE

Bezeichnet Brustumfang, Taillenumfang, Hüftumfang und/oder Bizeps. Die Maße beziehen sich auf den Umfang des fertigen Kleidungsstücks (Körpermaß + Trageerleichterung + Design-Erleichterung). Passen Sie das Schnittmuster bei Bedarf an.

Die gezeigten Linien sind SCHNITTLINIEN, jedoch sind Nahtzugaben von 1.5 cm inbegriffen, sofern nicht anders angegeben. Siehe NÄHTIGE INFORMATIONEN für Nahtzugaben.

Suchen Sie das/die Layout(s) nach Kleidungsstück/Ansicht, Stoffbreite und Größe. Die Layouts zeigen die ungefähre Position der Schnittmustererteile; die Position kann je nach Schnittmustergröße leicht variieren.

Alle Layouts sind für Stoffe mit oder ohne Strichrichtung, sofern nicht anders angegeben. Für Stoffe mit Strichrichtung, Flor, Schattierung oder einseitigem Design verwenden Sie das Layout MIT STRICHRICHTUNG.

RECHTE MUSTERSEITE	LINKE MUSTERSEITE	RECHTE STOFFSEITE	LINKE STOFFSEITE

G = GRÖSSE
AG = ALLE GRÖSSEN
* = MIT STRICHRICHTUNG
** = OHNE STRICHRICHTUNG
SELVAGE(S) WEBKANTE(N)
FOLD = STOFFBRUCH
SINGLE THINKNESS = EINZELNE DICKE
DOUBLE THINKNESS = DOPPELTE DICKE
CROSSWISE FOLD = QUERFALTE

Positionieren Sie den Stoff wie auf dem Layout angegeben. Wenn das Layout zeigt...

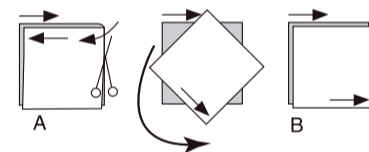
FADENLAUF: Legen Sie die Linie auf den geraden Fadenlauf des Stoffes und halten Sie sie parallel zur Webkante oder zum Falz. Beim Layout "mit Strichrichtung" sollten die Pfeile in dieselbe Richtung zeigen. (Bei Stoffen mit Pelzflor zeigen die Pfeile in Richtung des Flors).

EINZELNE DICKE - Legen Sie den Stoff mit der rechten Seite nach oben. (Bei Webpelzstoffen wird der Flor nach unten gelegt.)

DOPPELTE DICKE

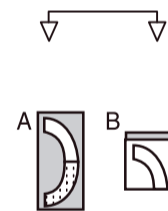
MIT STOFFBRUCH - Legen Sie den Stoff mit der rechten Seite nach oben.

OHNE STOFFBRUCH - Legen Sie den Stoff rechts auf rechts und falten Sie ihn kreuzweise. Schneiden Sie den Falz von Webkante zu Webkante ein (A). Halten Sie die rechten Seiten zusammen und drehen Sie die obere Lage vollständig um, so dass der Flor in dieselbe Richtung wie die untere Lage verläuft.



STOFFBRUCH - Legen Sie die angegebene Kante genau entlang der Falz des Stoffes. Schneiden Sie NIEMALS an dieser Linie. Wenn das Schnittmustererteil so dargestellt ist...

● Schneiden Sie zuerst die anderen Teile zu und lassen Sie dabei genügend Stoff für dieses Teil übrig (A). Falten Sie den Stoff und schneiden Sie das Stück wie gezeigt am Stoffbruch zu (B).



★ Schneiden Sie das Stück nur einmal zu. Schneiden Sie zuerst die anderen Teile zu, so dass genügend Stoff für dieses Teil vorhanden ist. Öffnen Sie den Stoff; schneiden Sie das Teil auf einer einzigen Lage zu.

Schneiden Sie alle Teile entlang der für die gewünschte Größe angegebenen Schnittlinie mit langen, gleichmäßigen Scherenstrichen aus, wobei die Kerben nach außen zeigen.

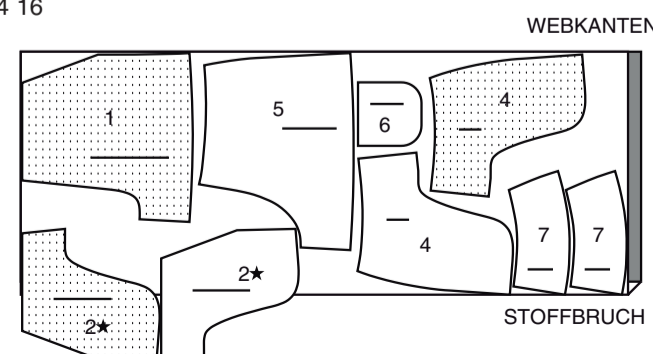
Übertragen Sie alle Markierungen und Konstruktionslinien, bevor Sie das Schnittmustergerewebe entfernen. (Bei Pelzflor-Stoffen übertragen Sie die Markierungen auf die linke Seite).

HINWEIS: Die gestrichelten Kästchen (a! b! c!) in den Layouts stellen die Teile dar, die nach den angegebenen Maßen zugeschnitten werden.

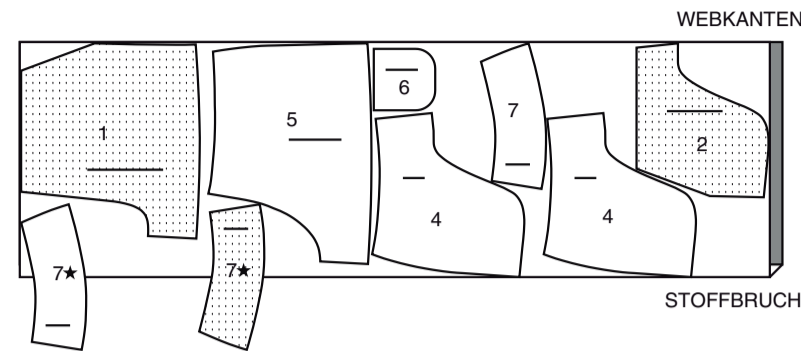
SHORTS A

TEILE: 1 2 4 5 6 7

115 cm*
G
8 10 12 14 16



115 cm*
G
18 20 22 24 26

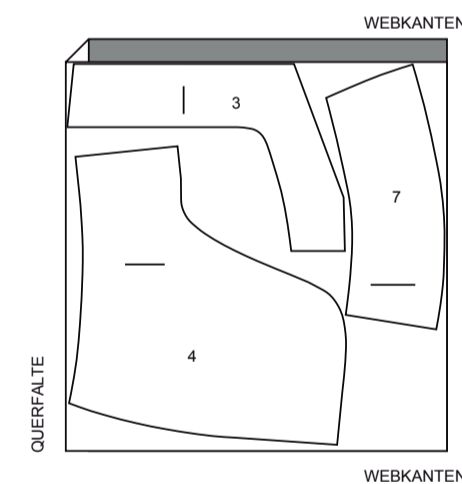


150 cm*
AG



EINLAGE A
TEILE: 3 4 7

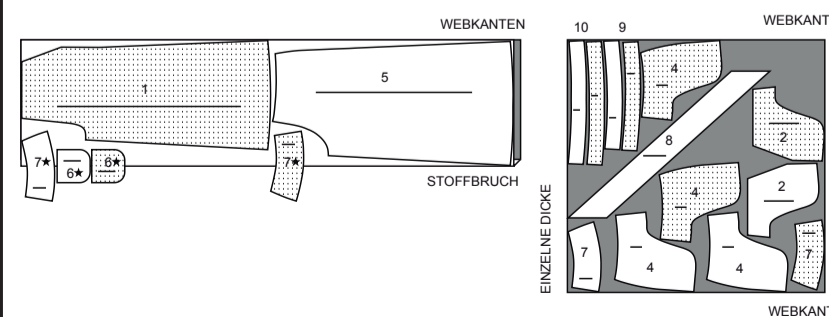
51cm
AG



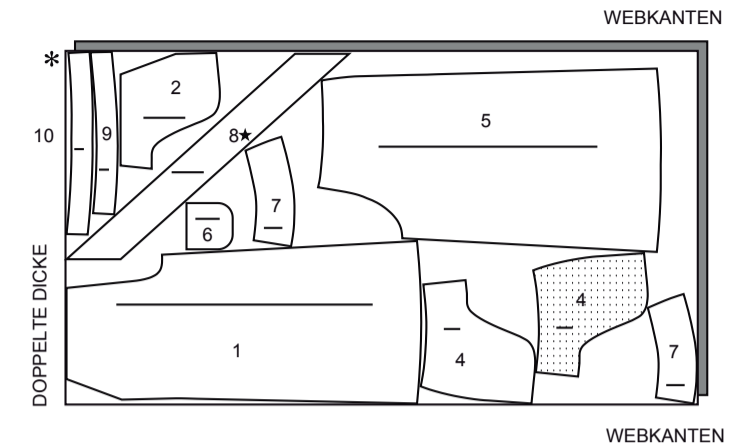
HOSE B

TEILE: 1 2 4 5 6 7 8 9 10

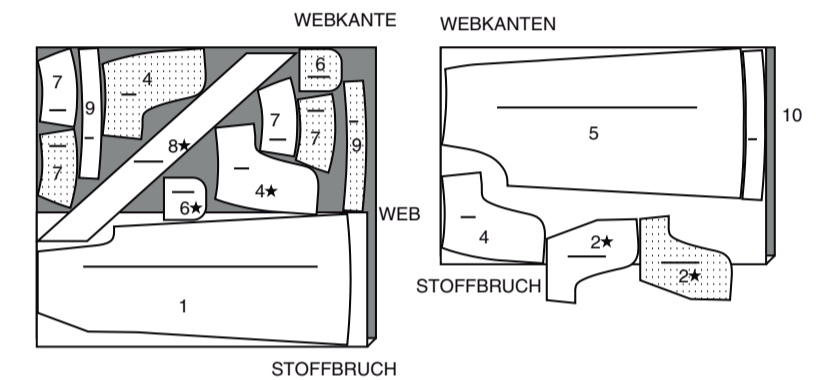
115 cm*
G
8 10 12 14 16 18 20



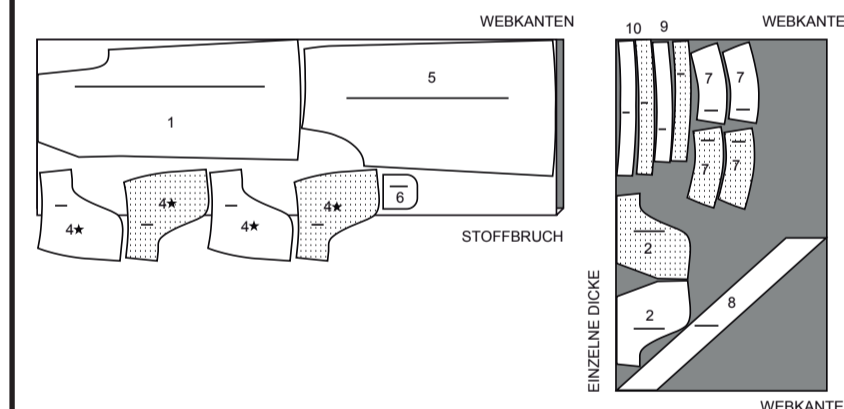
115 cm*
G
22 24 26



150 cm*
G
8 10 12 14

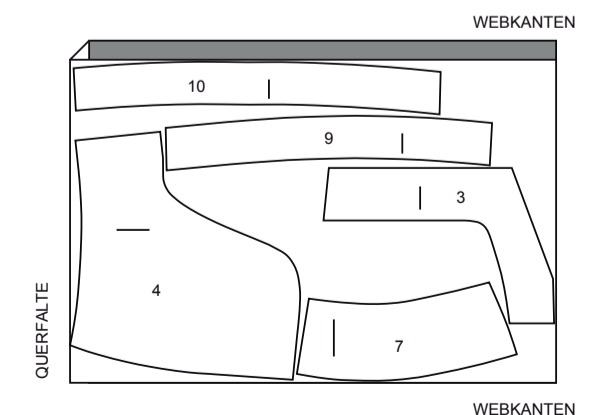


150 cm*
G
16 18 20 22 24 26



EINLAGE B
TEILE: 3 4 7 9 10

51cm
AG



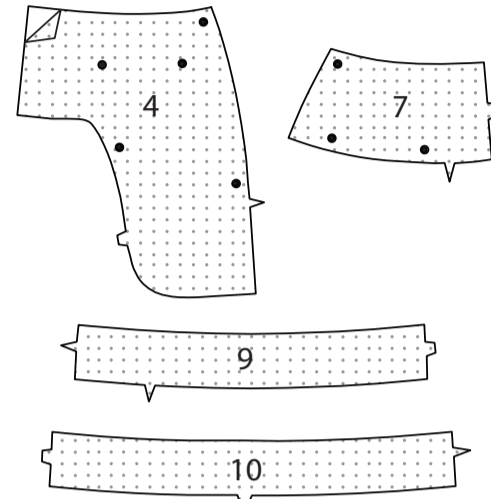
SHORTS A, HOSE B

HINWEIS: Sofern nicht anders angegeben, wird für jede Kategorie das **Modell A** angegeben.

EINLAGE

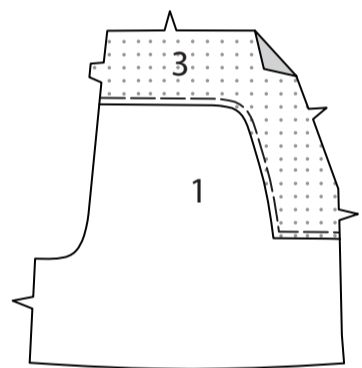
Stecken Sie die **EINLAGE** auf die linke Seite jedes passenden **STOFFABSCHNITTES**. Bügeln Sie gemäß den Anweisungen des Herstellers.

HINWEIS: Die nicht versehenen Abschnitte werden für Besätze verwendet.

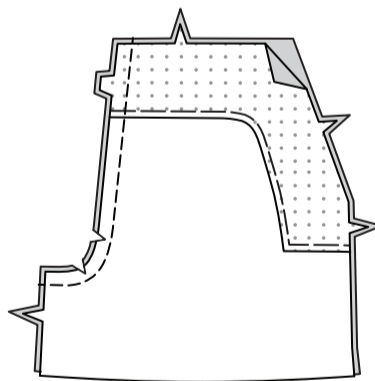


VORDERTEIL

Befestigen Sie die **VORDERE EINLAGE** (3) an die **VORDERTEILE** (1), so dass die Schnittkanten gleichmäßig sind. Heften Sie dicht an der Unterkante des Einlage.

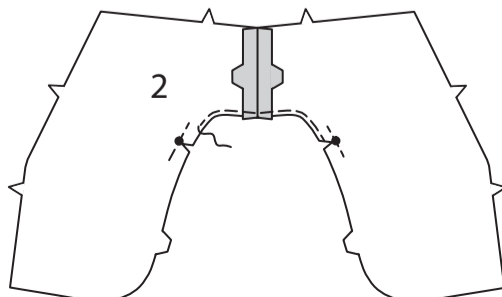


Nähen Sie die Vorderteile an der vorderen Mittelnaht zusammen. Schneiden Sie die Kurve ein.

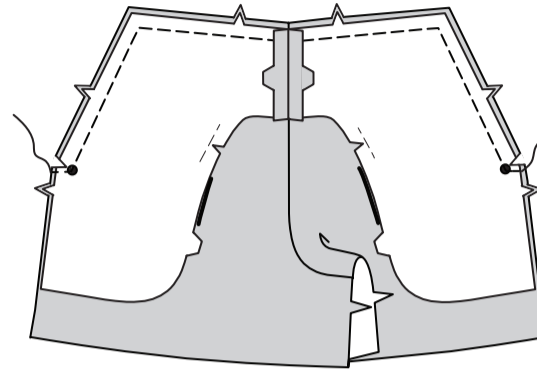


Nähen Sie die vordere Mittelnaht der Teile des **VORD. BESATZES** (2). **VERSTÄRKEN** Sie den Besatz entlang den großen Punkten an der doppelt gekerbten Kante. Schneiden Sie zu den großen Punkten ein.

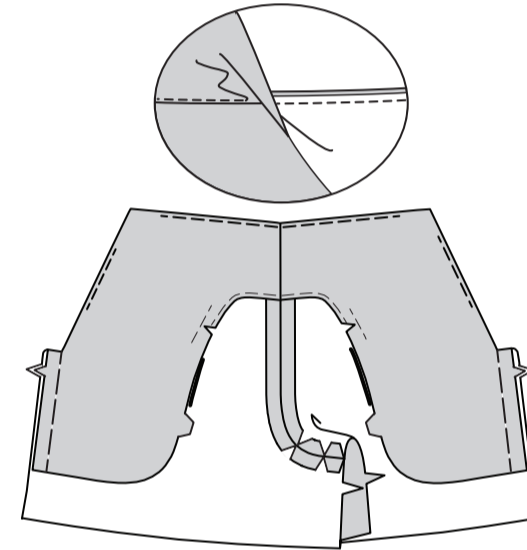
VERSÄUBERN Sie die innere gebogene Besatzkante zwischen den großen Punkten.



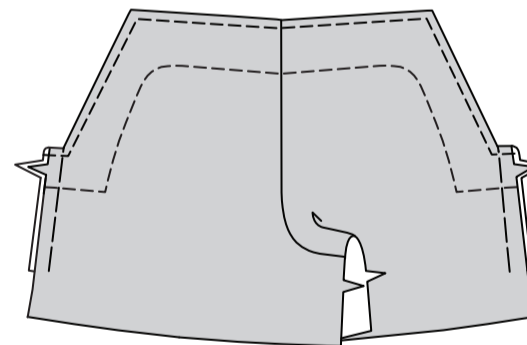
Stecken Sie den Besatz rechts auf rechts an die obere Kante des Vorderteils, die vordere Mittelnaht und Kerben übereinstimmen. Nähen Sie die Ober- und Seitenkanten und setzen Sie die Nahtzugabe am großen Punkt fort. Schneiden Sie an den großen Punkt ein, achten Sie darauf, dass Sie nicht durch die Naht einschneiden. Beschneiden Sie die Naht.



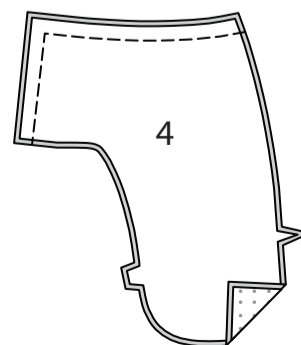
STEPPEN Sie den vord. Besatz so weit wie möglich **UNTER**. Wenden Sie den Besatz nach innen. Bügeln Sie. Heften Sie die Seitenkanten.



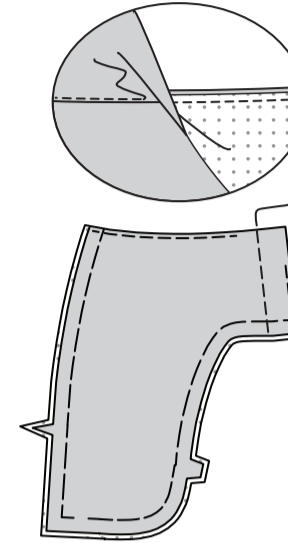
STEPPEN Sie die oberen Vorder- und Seitenkanten **AB**. **STEPPEN** Sie das Vorderteil wie geheftet durch alle Dicken hindurch **AB**.



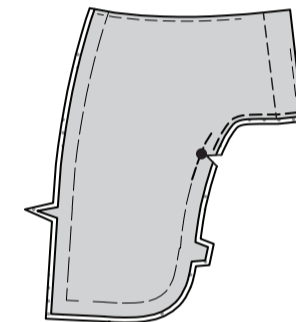
Stecken Sie die Teile der **VORDEREN PASSE** (4) auf die mit Einlage versehenen Teile des **BESATZES** der vorderen Passe, sodass die Schnittkanten gerade sind. Nähen Sie die obere und vordere Kante. Beschneiden Sie die Naht.



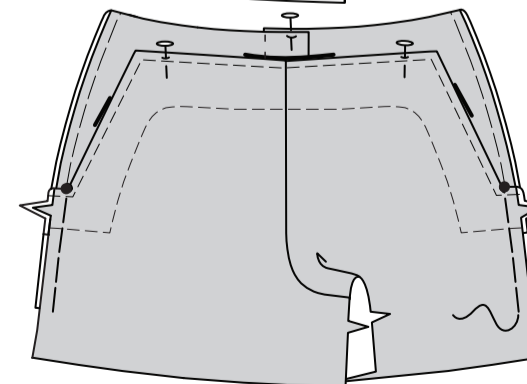
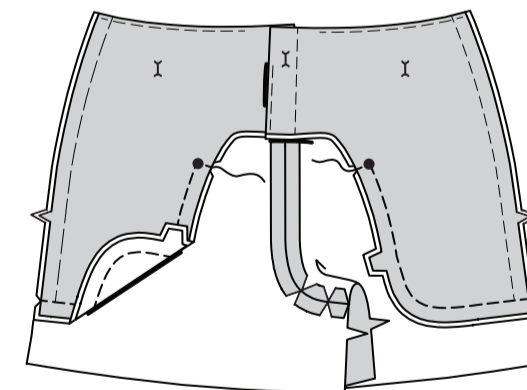
STEPPEN Sie den Passenbesatz so weit wie möglich **UNTER**. Wenden Sie den Passenbesatz auf die Innenseite. Bügeln Sie. Heften Sie die Schnittkanten zusammen. **STEPPEN** Sie die vord. Passenteile 2.5 cm von der Vorderkante **AB**.



VERSTÄRKEN Sie den Passenbesatz entlang den großen Punkten an der doppelt gekerbten Kante. Schneiden Sie zu den großen Punkten ein. **VERSÄUBERN** Sie die inneren gebogenen Besatzkante.

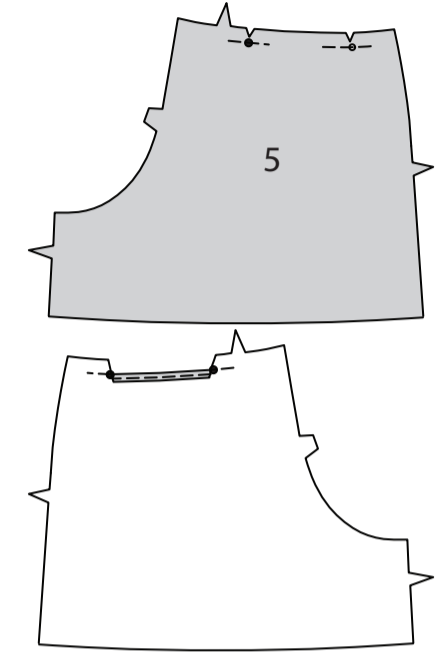


Lappen Sie das Vorderteil über die vordere Passe und die Tasche, stecken Sie die Taschenkanten zusammen, wobei die Kerben übereinstimmen. Nähen Sie die Taschenkanten von der Seitennaht bis zum großen Punkt zusammen und setzen Sie die Nahtzugabe am Punkt fort, um sie zu verstärken. Nähen Sie die unfertigen Nahtzugaben zusammen. **HINWEIS:** Stecken Sie die Vorderteile zusammen, während Sie die restlichen Nähte nähen.

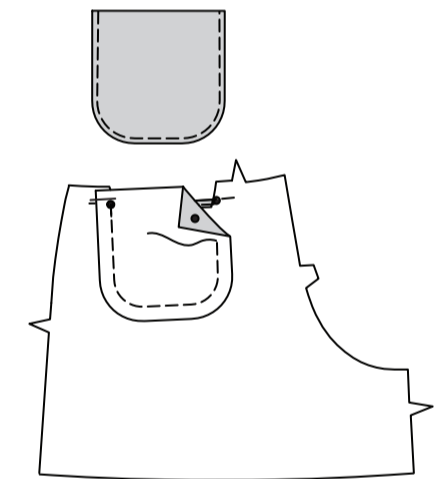


RÜCKENTEIL

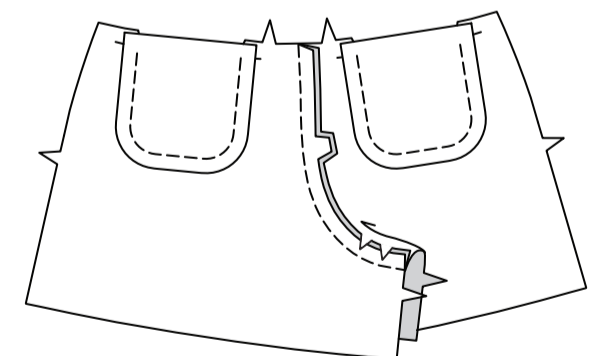
VERSTÄRKEN Sie die Oberkante der **RÜCKENTEILE** (5) an jedem großen Punkt. Schneiden Sie an den großen Punkten ein, achten Sie darauf, dass Sie nicht durch die Steppnaht einschneiden. Machen Sie **SCHMALEN SÄUME** an Kanten zwischen den großen Punkten.



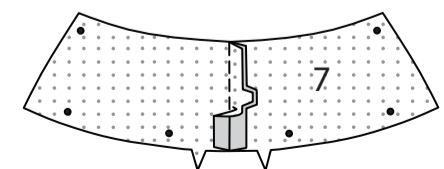
VERSÄUBERN Sie die Außenkanten der Teile der **TASCHE** (6). Stecken Sie die Tasche auf der Innenseite auf das Rückenteil, wobei die großen Punkte übereinstimmen und die oberen Schnittkanten gerade sind. Heften Sie die Schnittkante fest. Nähen Sie entlang der Nahtlinien, wie gezeigt.



Rechts auf rechts die rückwärtige Mittelnaht der Rückenteile nähen. Schneiden Sie die Kurve ein.



Nähen Sie die hintere Mittelnaht der versehenen Teile der **RÜCKW. PASSE** (7).



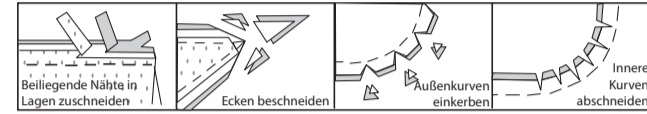
NÄHANGABEN

1.5 cm **NAHTZUGABEN** SIND **INBEGRIFFEN**, (sofern nicht anders angegeben).

GRAFIK

rechte Seite	linke Seite	Einlage	Futter	Innenfutter
--------------	-------------	---------	--------	-------------

Bügeln Sie beim Nähen. Nähte flach bügeln, dann aufbügeln, sofern nicht anders angegeben. Schneiden Sie die Nahtzugaben ein, wo nötig, damit sie flach liegen.



GLOSSAR

Lesen Sie die Allgemeine Hinweise auf Seite 1, bevor Sie beginnen.

Für Nähmethoden in **FETT** gedruckter Schrift ist ein Video mit Nähanleitung verfügbar. Scannen Sie den **QR CODE**, um die Videos anzusehen:

VERSÄUBERN - Nähen Sie 6 mm von der Schnittkante entfernt und versäubern Sie mit einer der folgenden Methoden ab: (1) mit Hilfe einer Zickzackschere ODER (2) mit Overlockstichen ODER (3) entlang der Steppnaht wenden und dicht an der Falte nähen ODER (4) mit Hilfe einer Overlock-Maschine.

OPTIONAL FÜR SÄUME: Bringen Sie ein Nahtbindeband an.

VERSTÄRKEN- siehe Video zum Verstärken.

SÄUMEN- siehe Video zum Säumen.

IN DER NAHTLÄSSE NÄHEN - siehe Video zum Nähen in der Naht.

ABSTEPPEN- siehe Video zum Absteppen.

UNTERSTEPPEN- siehe Video zum Untersteppen.

NÄHTUTORIALS

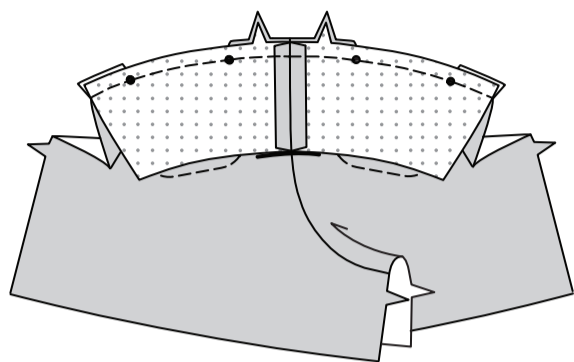


Erweitern Sie Ihre Fähigkeiten durch kurze, leicht verständliche Videos unter simplicity.com/sewingtutorials.

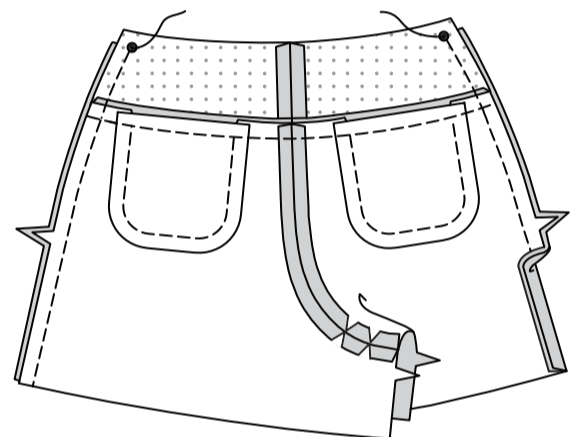
DIE SCHNITTEILE WERDEN BEI DER ERSTEN VERWENDUNG DURCH NUMMERN GEKENNZEICHNET.

NÄHEN SIE DIE NÄHTE RECHTS AUF RECHTS, SOFERN NICHT ANDERS ANGEZEIGT.

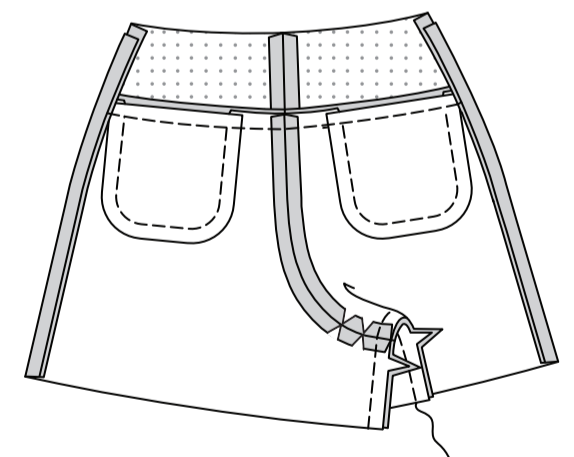
Stecken Sie die Passe rechts auf rechts auf die obere Kante des Rückenteils, wobei die Kerben, Nähte und die großen Punkte übereinstimmen. Nähen Sie.
 Bügeln Sie die Naht nach oben und drücken Sie die Passe nach außen.



Stecken Sie das Vorderteil an der Seitennaht des Rückenteils, wobei die großen Punkte übereinstimmen, lassen Sie dabei die fertige Kante des Vorderteils frei. Nähen Sie die Seitennähte bis zum großen Punkt.
HINWEIS: Die rückw. Passe steht 1.3 cm über die Vorderkante hinaus.

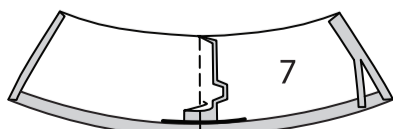


Bügeln Sie die Seitennähte zum Rückenteil hin. Nähen Sie das Vorderteil an das Rückenteil an der Innenbeinnaht, wie gezeigt.

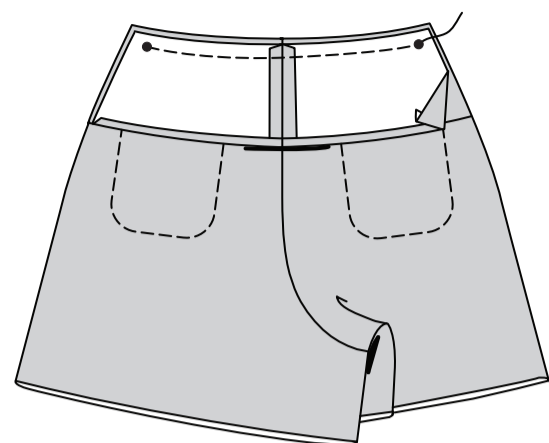


ABSCHLUSS

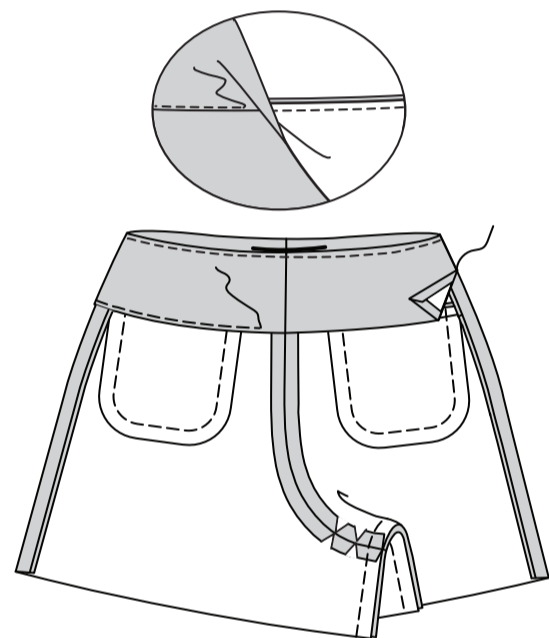
Nähen Sie die hintere Mittelnaht der verbleibenden Teile der rückw. Passe (7). Bügeln Sie unter 1.3 cm an der unteren Besatzkante.
 Bügeln Sie unter 1.5 cm an den Enden des Passenbesatzes. Beschneiden Sie auf 1 cm.



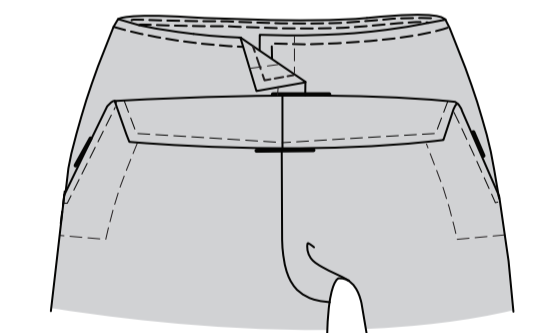
Stecken Sie auf der Außenseite das Rückenteil der Passe an der Oberkante des Rückenteils fest, so dass die Kerben und großen Punkte übereinstimmen. Nähen Sie die obere Kante zwischen den großen Punkten.



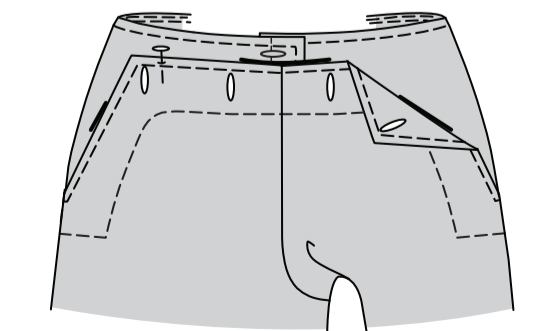
STEPPEN Sie den rückw. Passenbesatz **UNTER**. Wenden Sie den Passenbesatz nach innen. Bügeln Sie. Stecken Sie die gebügelte Besatzkante über die Naht und platzieren Sie die Stecknadeln auf der Außenseite. **NÄHEN** Sie auf der **AUSSENSEITE** in der **NAHTRILLE** oder in den "Graben" der Naht, fassen Sie dabei die gebügelte Kante des Besatzes auf der Innenseite mit. **SÄUMEN** Sie die Besatzenden fest.



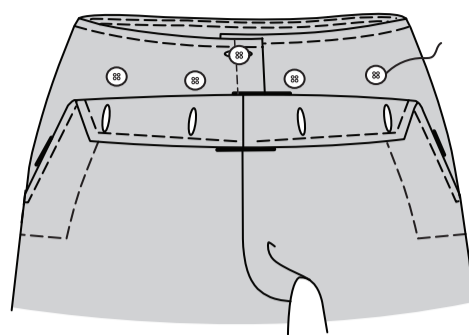
STEPPEN Sie die oberen und vorderen Kanten des Kleidungsstücks **AB**.



Machen Sie Knopflöcher in der vorderen Klappe an den Markierungen. Machen Sie Knopflöcher in der vorderen Passe an der Markierung.

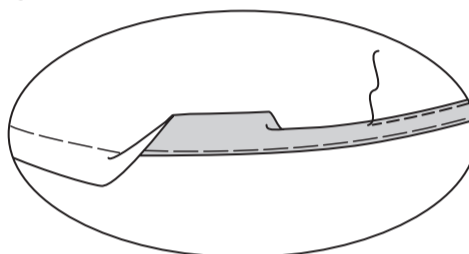


Nähen Sie Knöpfe an den Markierungen an der vorderen Passe.
 Lappen Sie die rechte vordere Passe über die linke Passe, wobei die Mitten übereinstimmen. Nähen Sie den Knopf unter dem Knopfloch an das linke Vorderteil.



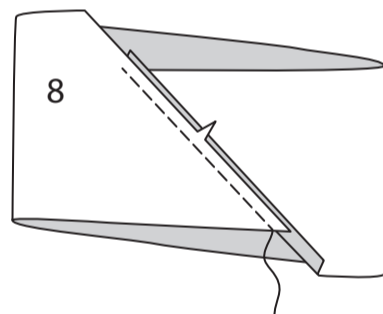
SAUM A

Drehen Sie den Saum um. Heften Sie dicht an der Falte. Wenden Sie 6 mm von der Schnittkante entfernt und halten Sie bei Bedarf etwas mehr Fülle ein. Heften Sie den Saum dicht an der Oberkante fest. Bügeln Sie.
STEPPEN Sie den Saum entlang der oberen Hefnaht **AB**, wie gezeigt.

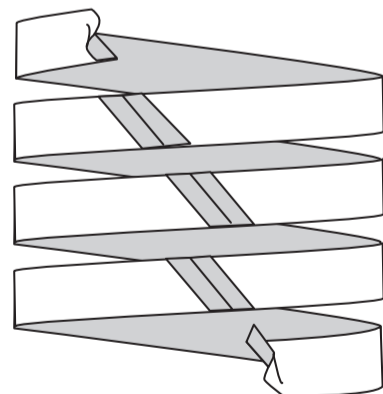


SAUM B

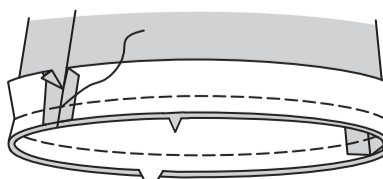
Stecken Sie die Enden der **FRANSE** (8) rechts auf rechts zusammen, wobei die Symbole übereinstimmen. Nähen Sie.
HINWEIS: Die Kanten werden an den Enden der Naht nicht gleichmäßig sein.



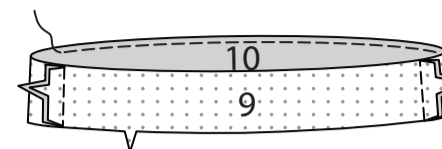
Beginnen Sie an einem verlängerten Ende und schneiden Sie entlang der Schnittlinie, so dass ein durchgehender Schrägbandstreifen entsteht, wie gezeigt.



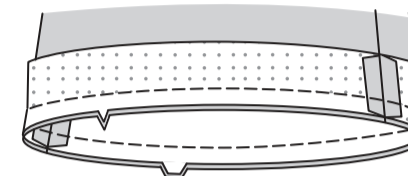
Schneiden Sie aus dem Schrägstreifen zwei Stücke in der Länge der Beinöffnung plus 1.3 cm zu. Stecken Sie den Schrägstreifen an der Außenseite an jedes Hosenbein, so dass die Schnittkanten gerade sind. Heften Sie die Borte fest und drehen Sie die Enden an einer Seitennaht um.



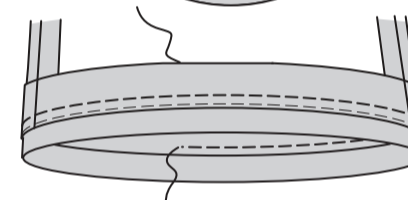
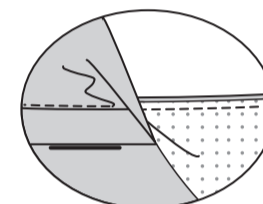
Nähen Sie an jedem Hosenbein die Enden des **VORDEREN SAUMBESATZES** (9) und des **HINTEREN SAUMBESATZES** (10).
 Versäubern Sie die ungekerbte Besatzkante.



Stecken Sie den Besatz rechts auf rechts an die untere Kante der Hose (über dem Saum), wobei die Kerben übereinstimmen und die Schnittkanten gerade sind. Nähen Sie. Beschneiden Sie die Naht.



STEPPEN Sie den Besatz **UNTER**. Wenden Sie den Besatz nach innen, bügeln Sie. **STEPPEN** Sie die untere Hosenkante **AB**. **SÄUMEN** Sie den Besatz an den Seitennähten. **SÄUMEN** Sie den Besatz unsichtbar an die Hose.



Schneiden Sie zum Erstellen von Fransen alle 5-7 cm kleine Schnitte um die Schnittkante herum, wobei Sie darauf achten müssen, nicht durch die fertige Kante zu schneiden. Ziehen Sie mit einem Nahttrenner oder einer Nadel die Fäden in Längsrichtung in kleinen Abschnitten bis zur fertigen Kante heraus.

