

FABRIC CUTTING LAYOUTS

⊕ Indicates Bustline, Waistline, Hipline and/or Biceps. Measurements refer to circumference of Finished Garment (Body Measurement + Wearing Ease + Design Ease). Adjust Pattern if necessary.

Lines shown are CUTTING LINES, however, 5/8" (1.5cm) SEAM ALLOWANCES ARE INCLUDED, unless otherwise indicated. See SEWING INFORMATION for seam allowance.

Find layout(s) by Garment/View, Fabric Width and Size. Layouts show approximate position of pattern pieces; position may vary slightly according to your pattern size.

All layouts are for with or without nap unless specified. For fabrics with nap, pile, shading or one-way design, use WITH NAP layout.

RIGHT SIDE OF PATTERN	WRONG SIDE OF PATTERN	RIGHT SIDE OF FABRIC	WRONG SIDE OF FABRIC
-----------------------	-----------------------	----------------------	----------------------

S/T = SIZE(S)/TAILLE(S)
 * = WITH NAP/AVEC SENS
S/L = SELVAGE(S)/LISIÈRE(S)
AS/TT = ALL SIZE(S)/TOUTES TAILLE(S)
 ** = WITHOUT NAP/SANS SENS
F/P = FOLD/PLIURE
CF/PT = CROSSWISE FOLD/PLIURE TRAME

Position fabric as indicated on layout. If layout shows...

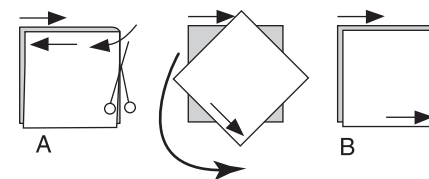
GRAINLINE—Place on straight grain of fabric, keeping line parallel to selvage or fold. ON "with nap" layout arrows should point in the same directions. (On Fur Pile fabrics, arrows point in direction of pile.)

SINGLE THICKNESS—Place fabric right side up. (For Fur Pile fabrics, place pile side down.)

DOUBLE THICKNESS

WITH FOLD—Fold fabric right sides together.

* **WITHOUT FOLD**—With right sides together, fold fabric CROSSWISE. Cut fold from selvage to selvage (A). Keeping right sides together, turn upper layer completely around so nap runs in the same direction as lower layer.



FOLD—Place edge indicated exactly along fold of fabric. NEVER cut on this line.

When pattern piece is shown like this...

• Cut other pieces first, allowing enough fabric to cut this piece (A). Fold fabric and cut piece on fold, as shown (B).

★ Cut piece only once. Cut other pieces first, allowing enough fabric to cut this piece. Open fabric; cut piece on single layer.

Cut out all pieces along cutting line indicated for desired size using long, even scissor strokes, cutting notches outward.

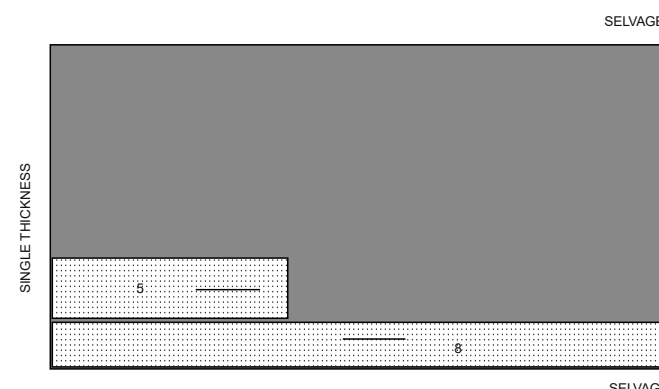
Transfer all markings and lines of construction before removing pattern tissue. (Fur Pile fabrics, transfer markings to wrong side.)

NOTE: Broken-line boxes (a! b! c!) in layouts represent pieces cut by measurements provided.

INTERFACING A, B / ENTOILAGE A, B

PIECES: 5 8

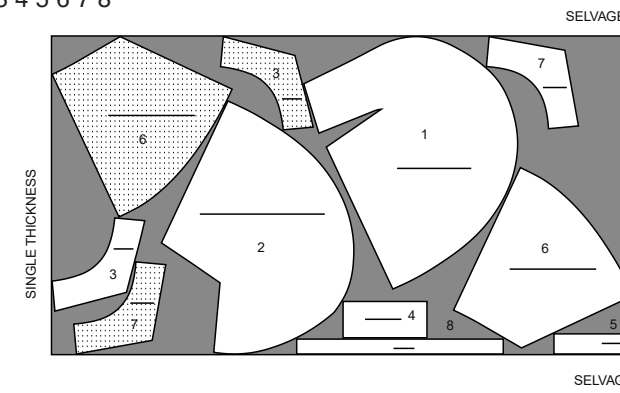
20" (51cm)
 AS/TT



SKIRT A / JUPE A

PIECES: 1 2 3 4 5 6 7 8

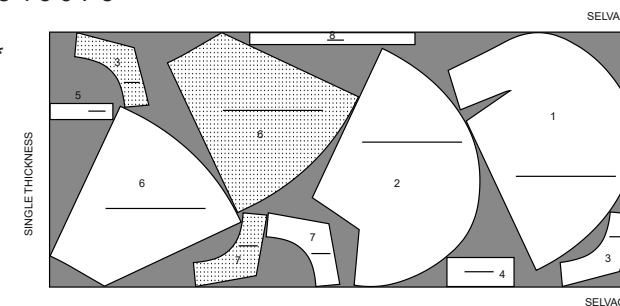
60" (150 cm)*
 AS/TT



SKIRT B / JUPE B

PIECES: 1 2 3 4 5 6 7 8

60" (150 cm)*
 AS/TT



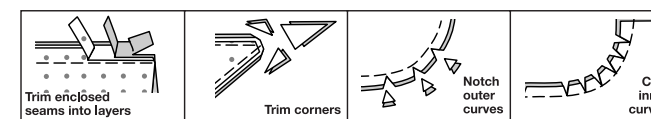
SEWING INFORMATION

5/8" (1.5cm) SEAM ALLOWANCES ARE INCLUDED, (unless otherwise indicated)

ILLUSTRATION SHADING KEY

Right Side	Wrong Side	Interfacing	Lining	Underlining
------------	------------	-------------	--------	-------------

Press as you sew. Press seams flat, then press open, unless otherwise instructed. Clip seam allowances, where necessary, so they lay flat.



GLOSSARY

Sewing methods in **BOLD TYPE** have Sewing Tutorial Video available. Scan **QR CODE** to watch videos:

DESIGNER HEM - see **sewing a baby hem** video.

EASE/GATHER - see **sewing two row gathers** video.

REINFORCE - see **how to reinforce** video.

SLIPSTITCH - see **how to slipstitch** video.

STAYSTITCH - see **how to do stay-stitching** video.

SEWING TUTORIALS



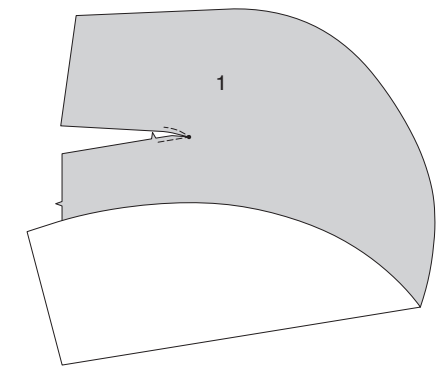
Build your skills viewing short, easy-to-follow videos at simplicity.com/sewingtutorials

SKIRT A, B

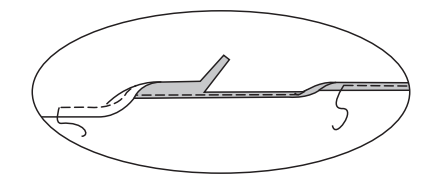
NOTE: Illustrated in shorter length.

FRONT AND BACK

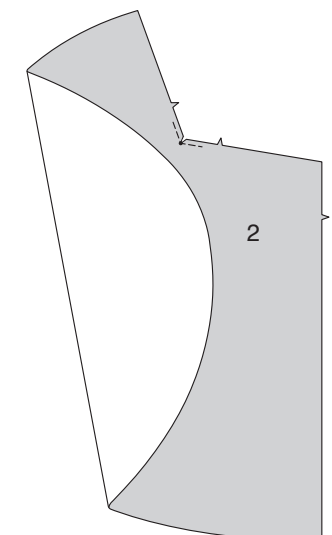
1. REINFORCE inner corner of RIGHT FRONT (1), along 3/8"(1cm) seamline, pivoting at small dot, as shown. Clip to small dot.



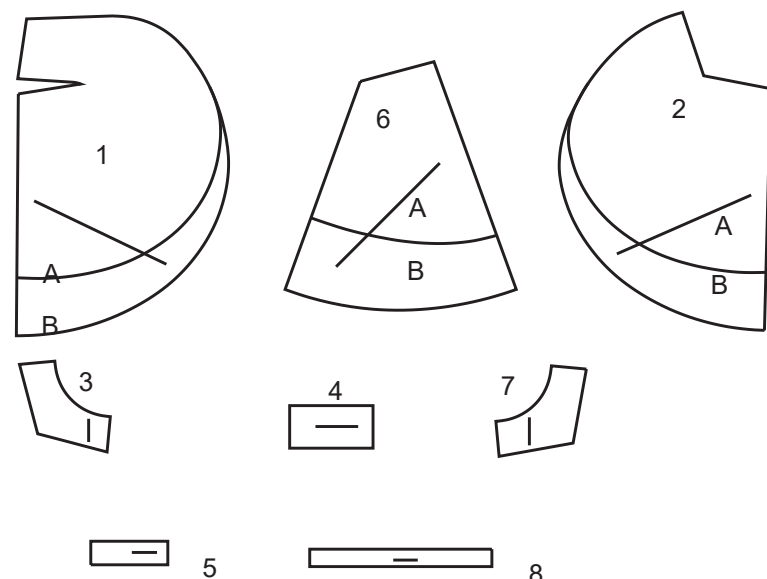
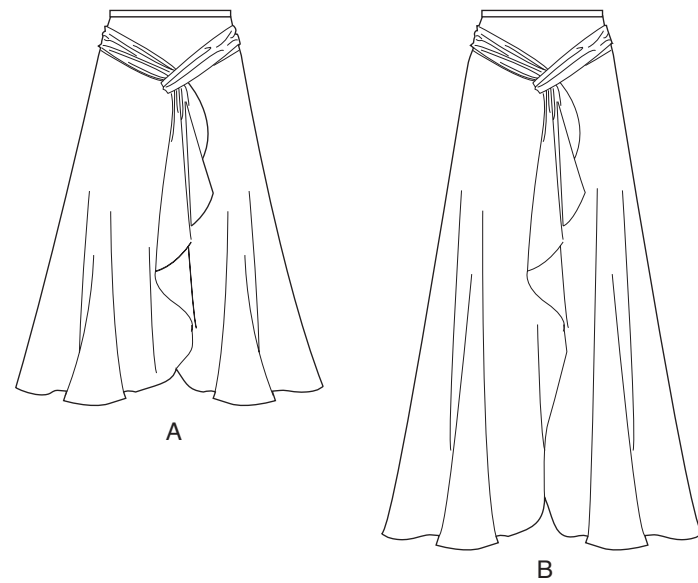
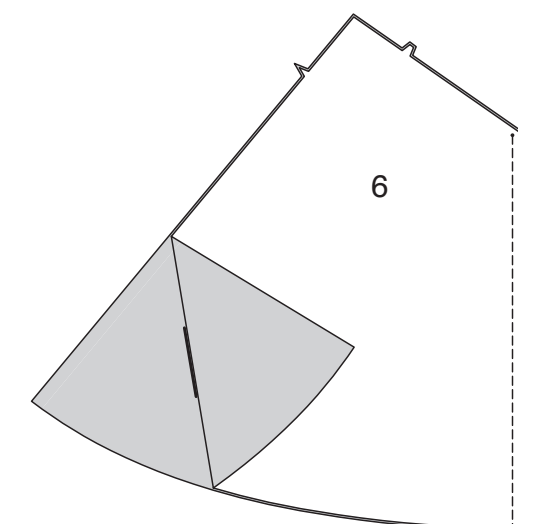
2. Make DESIGNER HEM at unnotched inner edge.



3. REINFORCE inner corner of LEFT FRONT (2) pivoting at small dot, as shown. Clip to small dot.



4. Stitch BACK (6) sections together at center back, leaving open above small dot.

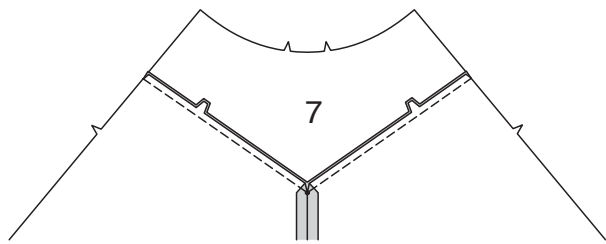


- | | |
|---------------------|-------------------------------|
| 1 RIGHT FRONT-A,B | 1 DEVANT DROIT - A, B |
| 2 LEFT FRONT - A,B | 2 DEVANT GAUCHE - A, B |
| 3 YOKE FRONT - A,B | 3 EMPIÈCEMENT DEVANT - A, B |
| 4 LEFT BAND - A,B | 4 BANDE GAUCHE - A, B |
| 5 BAND FACING - A,B | 5 PAREMENTURE DE BANDE - A, B |
| 6 BACK - A,B | 6 DOS - A, B |
| 7 YOKE BACK - A,B | 7 EMPIÈCEMENT DOS - A, B |
| 8 WAISTBAND - A,B | 8 CEINTURE - A, B |

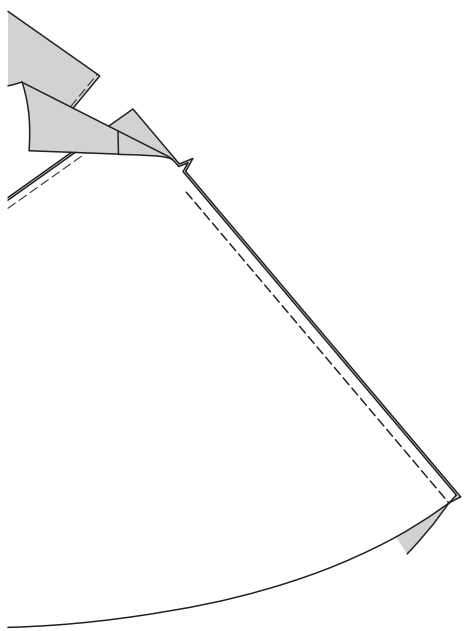
BODY MEASUREMENTS / MESURES DU CORPS

Sizes/Tailles	MISSES/JEUNE FEMME								
	4	6	8	10	12	14	16	18	20
Bust (ins)	29½	30½	31½	32½	34	36	38	40	42
Waist	22	23	24	25	26½	28	30	32	34
Hip	31½	32½	33½	34½	36	38	40	42	44
Bk. Wst Lgth.	15½	15½	15¾	16	16¼	16½	16¾	17	17¼
T. poitrine (cm)	75	78	80	83	87	92	97	102	107
T. taille	56	58	61	64	67	71	76	81	87
T. hanches	89	83	85	88	92	97	102	107	112
Nuque à taille	39	39.5	40	40.5	41.5	42	42.5	43	44

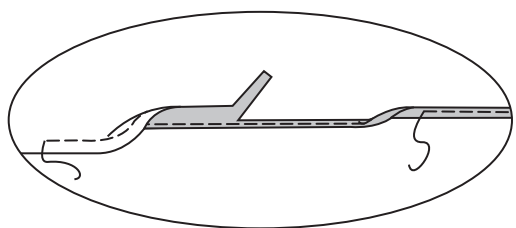
5. With RIGHT sides together, pin one YOKE BACK (7) section to upper edge of back, matching small dots and notches. Stitch in a 3/8"(cm) seam. Press seam toward yoke.
- NOTE:** Remaining yoke back section will be used as facing.



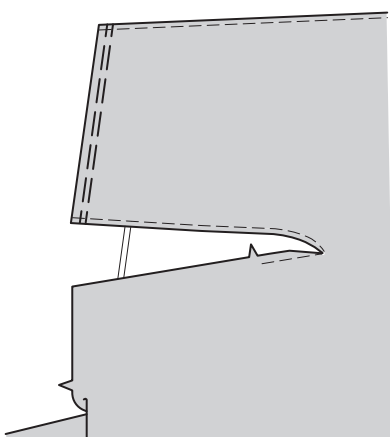
6. Stitch front to back at sides, leaving open from 1" (2.5cm) below notch to upper edge, as shown.



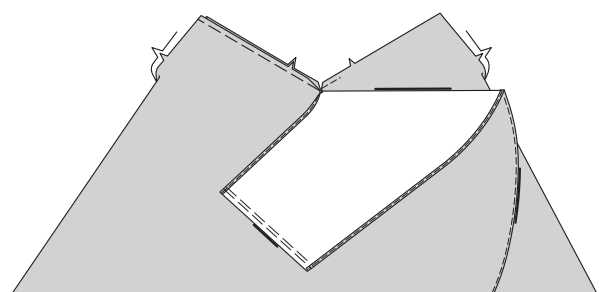
7. Make DESIGNER HEM at front and lower edges, as shown.



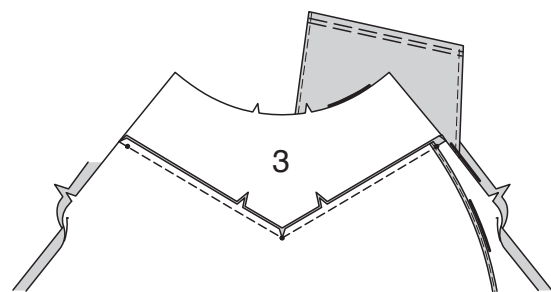
8. GATHER upper side edge of right front.



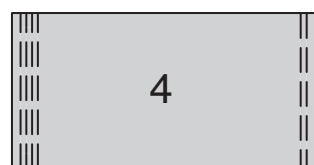
9. With RIGHT sides up, lap right front over left front together, matching centers and notches. Baste inner edges to clip, as shown.



10. With RIGHT sides together, pin one YOKE FRONT (3) section to upper edge of front, matching small dots and notches. Stitch in a 3/8"(1cm) seam, keeping upper right edge free. Press seam toward yoke.
- NOTE:** Remaining yoke front section will be used as facing.



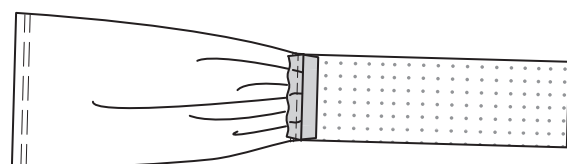
11. GATHER side edges of LEFT BAND (4) and along gathering line, as shown.



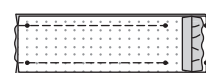
12. Pin INTERFACING (5) to wrong side of BAND FACING (5). Fuse, following manufacturer's instructions.



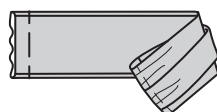
13. Pin left band to band facing at right side edge. Adjust gathers; baste. Stitch.



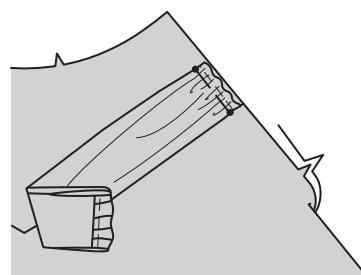
14. With RIGHT sides together, pin band facing to left band, having raw edges even, matching inner small dots. Adjust gathers; baste. Stitch long edges, from LEFT side to inner small dots, as shown. Trim.



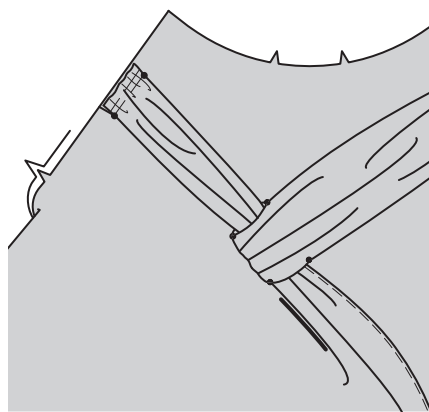
15. Turn. Press. Baste left edge.



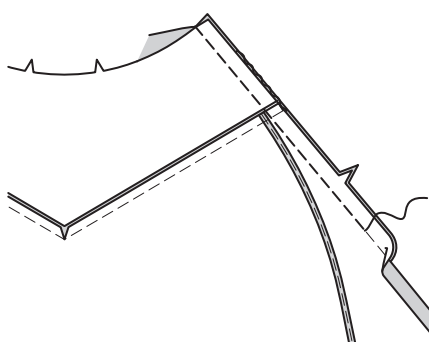
16. With RIGHT sides up, pin left band to LEFT side edge of yoke front, matching symbols. Baste.



17. Insert upper right front through opening in left band, as shown. With RIGHT sides up, pin upper right front edge to RIGHT side edge of yoke front, matching symbols. Adjust gathers; baste.

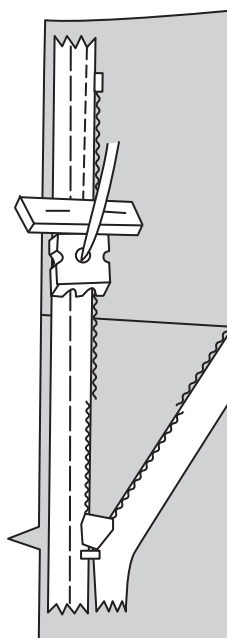


18. Stitch remainder of RIGHT side seam, connecting with previous stitching.

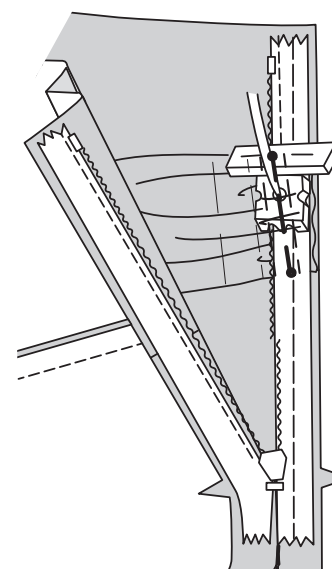


ZIPPER AND FINISHING

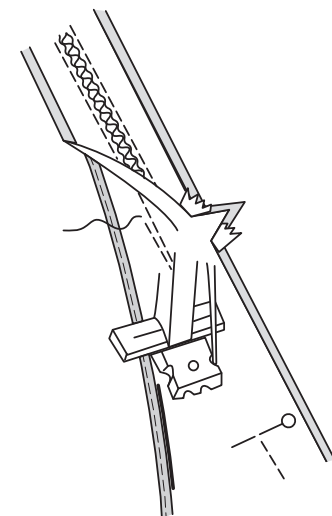
- NOTE:** Stitch the invisible zipper using an invisible zipper foot
19. Open the zipper and press the tape using a cool iron. On OUTSIDE, pin RIGHT side of the zipper face down on the RIGHT side of the zipper opening. Have the coil along the seam line, the tape within the seam allowance and the top stop 3/4"(2cm) below upper edge, as shown. Hand-baste along center of the tape. Position zipper foot at the top of the zipper with RIGHT groove of the foot over coil. Stitch along tape to the notch. Back-stitch to reinforce.



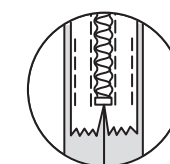
20. Pin the remaining half of the zipper to the LEFT side of the zipper opening in same manner. Make sure the upper and lower edges of the garment are even. Hand-baste along the center of the tape. Position zipper foot at the top of the zipper with LEFT groove over the coil. Stitch along tape to the notch. Back-stitch to reinforce.



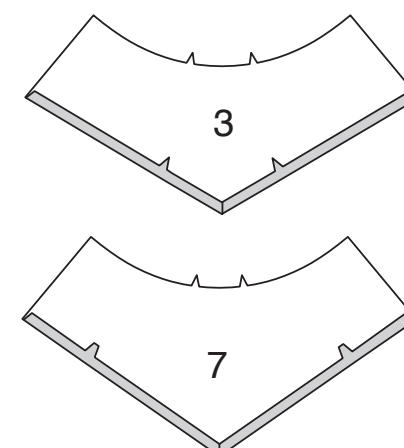
21. Close zipper and check that it is invisible from the OUTSIDE. Pull the free ends of the zipper tape away from the seam allowance. Pin remaining LEFT side seam together below zipper. Position zipper foot all the way to the LEFT so the needle goes down through the outer notch of the foot. Start stitching seam 1/4"(6mm) above lowest stitch and slightly to the LEFT. Stitch remainder of seam, connecting with previous stitching.



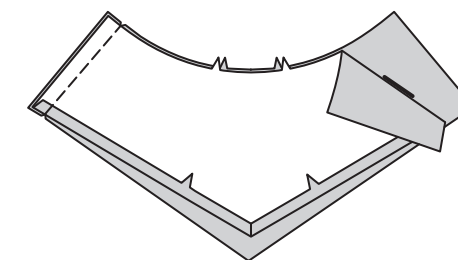
22. If you prefer, open out each seam allowance at end of zipper and stitch tape to seam allowance.



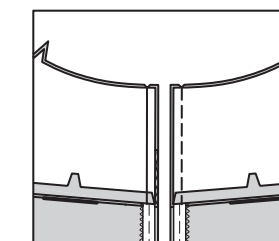
23. Turn in 3/8"(cm) seam allowances on lower edges of yoke front FACING (3) and yoke back FACING (7), diagonally folding corners. Press.



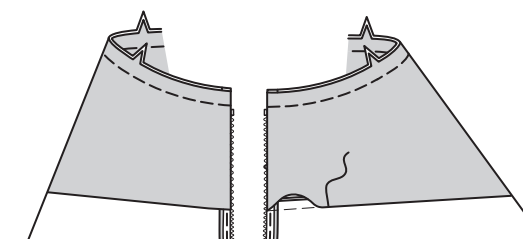
24. Stitch yoke front and back facings together at RIGHT side edge.



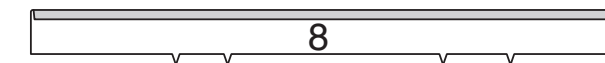
25. Open out LEFT side opening edges of garment, rolling the zipper teeth away from the opening edge. With RIGHT sides together, pin facing to LEFT side opening edges, matching symbols. Using an adjustable zipper foot, stitch 1/2" (1.3cm) from side edges, keeping zipper teeth free. Do not trim back edges.



26. Turn facing and side edges to INSIDE, rolling zipper teeth back in place; press. SLIPSTITCH pressed edge over seam. Baste and STAYSTITCH upper edge.



27. Turn in seam allowance on long unnotched edge of WAISTBAND (8). Press. Trim pressed seam allowance to 3/8" (1cm).



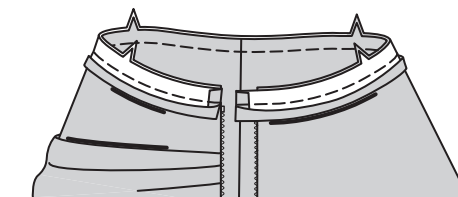
28. With right sides together, fold waistband along foldline. Stitch ends. Trim.



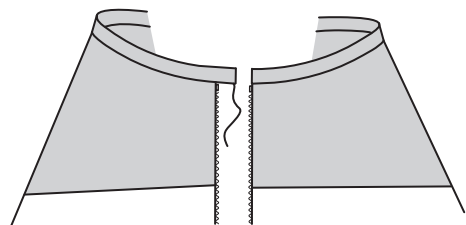
29. Turn. Press.



30. Pin waistband to upper edge of skirt, matching centers, placing small dot at right side seam, clipping skirt where necessary. Baste. Stitch. Trim. Press seam toward waistband, pressing up remainder of seam allowance on waistband extension.

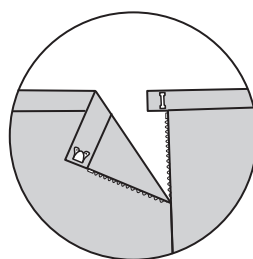


31. SLIPSTITCH pressed edge over seam and extension edges together.



32. On inside, sew hook to front waistband, as shown.

On outside, sew bar to back waistband, opposite hook, as shown.



FRANÇAIS

PLANS DE COUPE

⊕ Indique: pointe de poitrine, ligne de taille, de hanches et/ou avantbras. Ces mesures sont basées sur la circonférence du vêtement fini. (Mesures du corps + Aisance confort + Aisance mode) Ajuster le patron si nécessaire.

Les lignes épaisses sont les LIGNES DE COUPE, cependant, des rentrés de 1.5cm sont compris, sauf si indiqué différemment. Voir EXPLICATIONS DE COUTURE pour largeur spécifiée des rentrés.

Choisir le(s) plan(s) de coupe selon modèle/largeur du tissu/taille. Les plans de coupe indiquent la position approximative des pièces et peut légèrement varier selon la taille du patron.

Les plans de coupe sont établis pour tissu avec/sans sens. Pour tissu avec sens, pelucheux ou certains imprimés, utiliser un plan de coupe AVEC SENS.

ENDROIT DU PATRON	ENVERS DU PATRON	ENDROIT DU TISSU	ENVERS DU TISSU
-------------------	------------------	------------------	-----------------

S/T = SIZE(S)/TAILLE(S)
 * = WITH NAP/AVEC SENS
 S/L = SELVAGE(S)/LISIÈRE(S)
 AS/TT = ALL SIZE(S)/TOUTES TAILLE(S)
 ** = WITHOUT NAP/SANS SENS
 F/P = FOLD/PLIURE
 CF/PT = CROSSWISE FOLD/PLIURE TRAME

Disposer le tissu selon le plan de coupe. Si ce dernier indique...

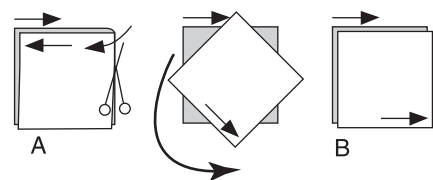
DROIT FIL—A placer sur le droit fil du tissu, parallèlement aux lisières ou au pli. Pour plan "avec sans," les flèches seront dirigées dans la même direction. (Pour fausse fourrure, placer la pointe de la flèche dans le sens descendant des poils.)

SIMPLE EPAISSEUR—Placer l'endroit sur le dessus. (Pour fausse fourrure, placer le tissu l'endroit dessous.)

DOUBLE EPAISSEUR

AVEC PLIURE—Placer endroit contre endroit.

* SANS PLIURE—Plier le tissu en deux sur la TRAME, endroit contre endroit. Couper à la pliure, de lisière à lisière (A). Placer les 2 épaisseurs dans le même sens du tissu, endroit contre endroit (B).



PLIURE—Placer la ligne du patron exactement sur la pliure NE JAMAIS COUPER sur cette ligne.

Si la pièce se présente ainsi...

• Couper d'abord les autres pièces, réservant du tissu (A). Plier le tissu et couper la pièce sur la pliure, comme illustré (B).

★ Couper d'abord les autres pièces, réservant pour la pièce en question. Déplier le tissu et couper la pièce sur une seule épaisseur.

Couper régulièrement les pièces le long de la ligne de coupe indiquée pour la taille choisie, coupant les crans vers l'extérieur.

Marquer repères et lignes avant de retirer le patron. (Pour fausse fourrure, marquer sur l'envers du tissu.)

NOTE: Les parties encadrées avec des pointillées sur les plans de coupe (a! b! c!) représentent les pièces coupées d'après les mesures données.

EXPLICATIONS DE COUTURE

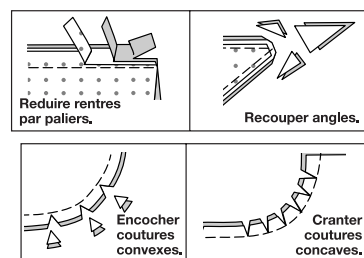
RENTRES DE COUTURE COMPRIS

Les rentrés sont tous de 1.5cm, sauf si indiqué différemment.

LEGENDE DES CROQUIS

Endroit	Envers	Entoilage
Doublure	Triplure	

Au fur et à mesure de l'assemblage, repasser les rentrés ensemble puis ouverts, sauf si contre indiqué. Pour aplatir les coutures, cranter les rentrés où nécessaire.



GLOSSAIRE

Les termes de couture imprimés en **CARACTÈRES GRAS** ont l'aide d'une Vidéo de Tutoriel de couture. Scannez le CODE QR pour regarder les vidéos :

OURLET DE STYLISTE – reportez-vous à la vidéo pour coudre un ourlet très étroit.

SOUTENIR/FRONCER – reportez-vous à la vidéo pour coudre deux rangées de fronces.

RENFORCER - reportez-vous à la vidéo comment renforcer les coutures.

POINTS COULÉS - reportez-vous à la vidéo comment faire des points coulés.

PIQÛRE DE SOUTIEN - reportez-vous à la vidéo comment faire une piqûre de soutien.

TUTORIELS DE COUTURE



Développez vos compétences en regardant des vidéos courtes et faciles à suivre sur simplicity.com/sewingtutorials.

JUPE A, B

NOTE : Les croquis montrent le modèle plus court. **DEVANT ET DOS**

1. RENFORCER le coin intérieur du **DEVANT DROIT** (1), le long de la ligne de couture de 1 cm, en pivotant au petit cercle, comme illustré. Cranter vers le petit cercle.

2. Faire un **OURLET DE STYLISTE** sur le bord intérieur sans encoche.

3. RENFORCER le coin intérieur du **DEVANT GAUCHE** (2) en pivotant au petit cercle, comme illustré. Crantez vers le petit cercle.

4. Piquer les pièces du **DOS** (6) ensemble au niveau du milieu dos, en laissant ouvert au-dessus du petit cercle.

5. ENDROIT CONTRE ENDROIT, épingler une pièce de l'**EMPIÈCEMENT DOS** (7) sur le bord supérieur du dos, en faisant coïncider les petits cercles et les encoches. Piquer en couture de 1 cm. Presser la couture vers l'empiecement.

NOTE : La pièce restante de l'empiecement dos sera utilisée pour la parementure.

6. Piquer le devant et le dos sur les côtés, en laissant ouvert à 2.5 cm au-dessous de l'encoche jusqu'au bord supérieur, comme illustré.

7. Faire un **OURLET DE STYLISTE** sur les bords du devant et inférieur, comme illustré.

8. FRONCER le bord supérieur du côté du devant droit.

9. Ayant les **ENDROITS** vers le haut, superposer le devant droit au devant gauche ensemble, en faisant coïncider les milieux et les encoches. Bâter les bords intérieurs jusqu'au cran, comme illustré.

10. ENDROIT CONTRE ENDROIT, épingler une pièce de l'**EMPIÈCEMENT DEVANT** (3) sur le bord supérieur du devant, en faisant coïncider les petits cercles et les encoches. Piquer en couture de 1 cm, en maintenant le bord supérieur droit libre. Presser la couture vers l'empiecement.

NOTE : La pièce restante de l'empiecement devant sera utilisée pour la parementure.

11. FRONCER les bords du côté de la **BANDE GAUCHE** (4) et le long de la ligne de fronces, comme illustré.

12. Épingler l'**ENTOILAGE** (5) sur l'envers de la **PAREMENTURE DE BANDE** (5). Faire adhérer en suivant la notice d'utilisation.

13. Épingler la bande gauche et la parementure de bande sur le bord du côté droit. Tirer sur le fil de fronces ; bâter. Piquer.

14. ENDROIT CONTRE ENDROIT, épingler la parementure de bande sur la bande gauche, ayant les bords non finis au même niveau, en faisant coïncider les petits cercles intérieurs. Tirer sur le fil de fronces ; bâter. Piquer les longs bords, depuis le côté **GAUCHE** jusqu'aux petits cercles intérieurs, comme illustré. Égaliser.

15. Retourner. Presser. Bâter le bord gauche.

16. Ayant l'**ENDROIT** vers le haut, épingler la bande gauche sur le bord du côté **GAUCHE** de l'empiecement devant, en faisant coïncider les symboles. Bâter.

17. Insérer le devant supérieur droit dans l'ouverture de la bande gauche, comme illustré. Ayant l'**ENDROIT** vers le haut, épingler le bord supérieur du devant droit sur le bord du côté **DROIT** de l'empiecement devant, en faisant coïncider les symboles. Tirer sur le fil de fronces ; bâter.

18. Piquer le reste de la couture du côté **DROIT**, en raccordant avec la piqûre précédente.

FERMETURE À GLISSIÈRE ET FINITION

NOTE : Piquer la fermeture à glissière en utilisant un pied à fermeture à glissière invisible.

19. Ouvrir la fermeture et presser le ruban à froid. Sur l'**ENDROIT**, épingler le côté **DROIT** de la fermeture vers le bas sur le côté **DROIT** de l'ouverture de la fermeture. Ayez la spirale le long de la ligne de couture, le ruban sur la valeur de couture et l'arrêt supérieur à 2 cm au-dessous du bord supérieur, comme illustré. Bâter à la main au centre du ruban. Placer le pied à fermeture en haut de la fermeture avec la rainure **GAUCHE** du pied par-dessus la spirale. Piquer sur le ruban jusqu'à l'encoche. Piquer au point arrière pour renforcer.

20. Épingler de la même façon l'autre moitié de la fermeture sur le côté **GAUCHE** de l'ouverture de la fermeture. S'assurer que les bords supérieur et inférieur du vêtement soient au même niveau. Bâter à la main au centre du ruban. Placer le pied à fermeture en haut de la fermeture avec la rainure **GAUCHE** par-dessus la spirale. Piquer sur le ruban jusqu'à l'encoche. Piquer au point arrière pour renforcer.

21. Fermer la fermeture et vérifier qu'elle ne soit pas visible de l'**ENDROIT**. Tirer les extrémités libres du ruban de la fermeture à l'opposé de la valeur de couture. Épingler la couture restante du côté **GAUCHE** ensemble au-dessous de la fermeture. Placer le pied à fermeture vers la **GAUCHE** de sorte que l'aiguille descende à travers l'encoche extérieure du pied. Commencer à piquer à 6 mm au-dessus du point le plus bas et légèrement vers la **GAUCHE**. Piquer le reste de la couture, en raccordant avec la piqûre précédente.

22. Si vous préférez, déplier chaque valeur de couture au bas de la fermeture et piquer le ruban sur celle-là.

23. Replier des valeurs de couture de 1 cm sur les bords inférieurs de la **PAREMENTURE** d'empiecement devant (3) et de la **PAREMENTURE** d'empiecement dos (7), en pliant les coins en diagonale. Presser.

24. Piquer les parementures d'empiecement devant et dos ensemble sur le bord du côté **DROIT**.

25. Ouvrir les bords de l'ouverture du côté **GAUCHE** du vêtement, en déroulant les dents de la fermeture à l'opposé du bord de l'ouverture. **ENDROIT CONTRE ENDROIT**, épingler la parementure sur les bords de l'ouverture du côté **GAUCHE**, en faisant coïncider les symboles. En utilisant un pied à fermeture réglable, piquer à 1.3 cm des bords du côté, en maintenant les dents de la fermeture libres. Ne pas couper les bords du dos.

26. Retourner la parementure et les bords du côté vers l'**INTÉRIEUR**, en déroulant les dents de la fermeture en place ; presser. Coudre le bord pressé par-dessus la couture aux **POINTS COULÉS**. Bâter et faire une **PIQÛRE DE SOUTIEN** sur le bord supérieur.

27. Replier la valeur de couture sur le long bord sans encoche de la **CEINTURE** (8). Presser. Couper la valeur de couture pressée à 1 cm.

28. Endroit contre endroit, plier la ceinture sur la ligne de pliure. Piquer les extrémités. Égaliser.

29. Retourner. Presser.

30. Épingler la ceinture sur le bord supérieur de la jupe, en faisant coïncider les milieux, en plaçant le petit cercle sur la couture du côté droit, en crantant la jupe si nécessaire. Bâter. Piquer. Égaliser. Presser la couture vers la ceinture, en relevant au fer le reste de la valeur de couture sur le prolongement de ceinture.

31. Coudre le bord pressé par-dessus les bords de la couture et du prolongement ensemble aux **POINTS COULÉS**.

32. Sur l'envers, coudre le crochet sur la ceinture devant, comme illustré. Sur l'endroit, coudre la bride sur la ceinture dos, opposée au crochet, comme illustré.