

- 1 RECHTES VORDERTEIL - A,B
- 2 LINKES VORDERTEIL - A,B
- 3 VORDERE PASSE - A,B
- 4 LINKES BAND - A,B
- 5 BANDBESATZ - A,B
- 6 RÜCKENTEIL - A,B
- 7 RÜCKW. PASSE - A,B
- 8 BUND - A,B

KÖRPERGRÖSSE

Größen	MISSES								
	4	6	8	10	12	14	16	18	20
Oberweite (cm)	75	78	80	83	87	92	97	102	107
Taillenweite	56	58	61	64	67	71	76	81	87
Hüftweite	89	83	85	88	92	97	102	107	112
rückw. Taillenzlänge	39	39.5	40	40.5	41.5	42	42.5	43	44

STOFFSCHNITTEILE

Bezeichnet Brustumfang, Taillenumfang, Hüftumfang und/oder Bizeps. Die Maße beziehen sich auf den Umfang des fertigen Kleidungsstücks (Körpermaß + Trageerleichterung + Design-Erleichterung). Passen Sie das Schnittmuster bei Bedarf an.

Die gezeigten Linien sind SCHNITTLINIEN, jedoch sind Nahtzugaben von 1.5 cm inbegriffen, sofern nicht anders angegeben. Siehe NÄHTIGE INFORMATIONEN für Nahtzugaben.

Suchen Sie das/die Layout(s) nach Kleidungsstück/Ansicht, Stoffbreite und Größe. Die Layouts zeigen die ungefähre Position der Schnittmusterstücke; die Position kann je nach Schnittmustergröße leicht variieren.

Alle Layouts sind für Stoffe mit oder ohne Strichrichtung, sofern nicht anders angegeben. Für Stoffe mit Strichrichtung, Flor, Schattierung oder einseitigem Design verwenden Sie das Layout MIT STRICHRICHTUNG.

RECHTE MUSTERSEITE	LINKE MUSTERSEITE	RECHTE STOFFSEITE	LINKE STOFFSEITE

G = GRÖSSE
AG = ALLE GRÖSSEN
* = MIT STRICHRICHTUNG
** = OHNE STRICHRICHTUNG
SELVAGE(S) WEBKANTE(N)
FOLD = STOFFBRUCH
SINGLE THINKNESS = EINZELNE DICKE
DOUBLE THINKNESS = DOPPELTE DICKE
CROSSWISE FOLD = QUERFALTE

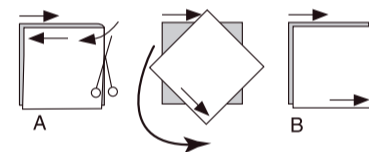
Positionieren Sie den Stoff wie auf dem Layout angegeben. Wenn das Layout zeigt...

FADENLAUF: Legen Sie die Linie auf den geraden Fadenlauf des Stoffes und halten Sie sie parallel zur Webkante oder zum Falz. Beim Layout "mit Strichrichtung" sollten die Pfeile in dieselbe Richtung zeigen. (Bei Stoffen mit Pelzflor zeigen die Pfeile in Richtung des Flors).

EINZELNE DICKE - Legen Sie den Stoff mit der rechten Seite nach oben. (Bei Webpelzstoffen wird der Flor nach unten gelegt.)

DOPPELTE DICKE MIT STOFFBRUCH - Legen Sie den Stoff mit der rechten Seite nach oben.

OHNE STOFFBRUCH - Legen Sie den Stoff rechts auf rechts und falten Sie ihn kreuzweise. Schneiden Sie den Falz von Webkante zu Webkante ein (A). Halten Sie die rechten Seiten zusammen und drehen Sie die obere Lage vollständig um, so dass der Flor in dieselbe Richtung wie die untere Lage verläuft.



STOFFBRUCH - Legen Sie die angegebene Kante genau entlang der Falz des Stoffes. Schneiden Sie NIEMALS an dieser Linie. Wenn das Schnittmusterstück so dargestellt ist...

● Schneiden Sie zuerst die anderen Teile zu und lassen Sie dabei genügend Stoff für dieses Teil übrig (A). Falten Sie den Stoff und schneiden Sie das Stück wie gezeigt am Stoffbruch zu (B).

★ Schneiden Sie das Stück nur einmal zu. Schneiden Sie zuerst die anderen Teile zu, so dass genügend Stoff für dieses Teil vorhanden ist. Öffnen Sie den Stoff; schneiden Sie das Teil auf einer einzigen Lage zu.

Schneiden Sie alle Teile entlang der für die gewünschte Größe angegebenen Schnittlinie mit langen, gleichmäßigen Scherenstrichen aus, wobei die Kerben nach außen zeigen.

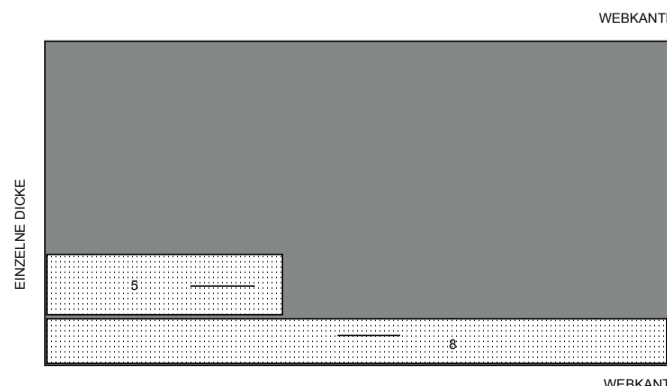
Übertragen Sie alle Markierungen und Konstruktionslinien, bevor Sie das Schnittmusterergewebe entfernen. (Bei Pelzflor-Stoffen übertragen Sie die Markierungen auf die linke Seite).

HINWEIS: Die gestrichelten Kästchen (a! b! c!) in den Layouts stellen die Teile dar, die nach den angegebenen Maßen zugeschnitten werden.

EINLAGE A, B

TEILE: 5 8

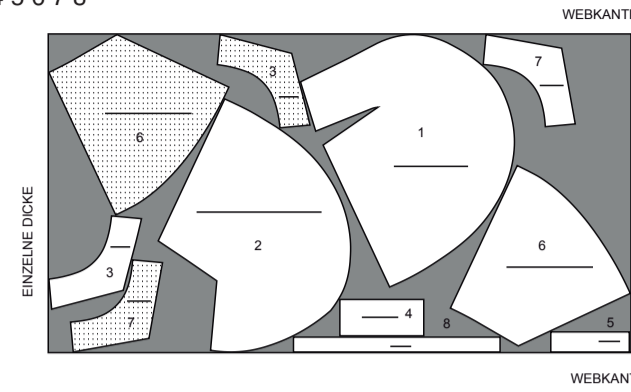
51cm AG



ROCK A

TEILE: 1 2 3 4 5 6 7 8

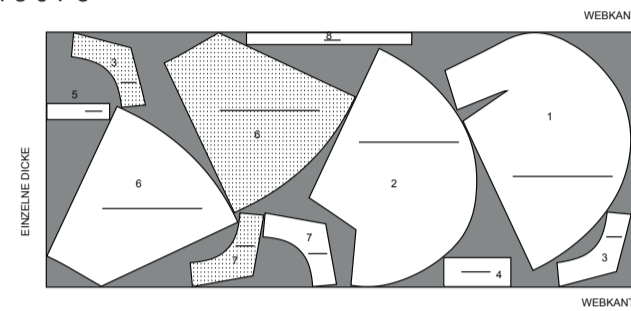
150 cm* AG



ROCK B

TEILE: 1 2 3 4 5 6 7 8

150 cm* AG



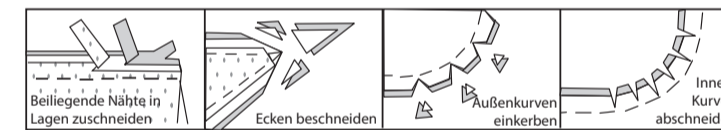
NÄHANGABEN

1.5 cm NAHTZUGABEN SIND INBEGRIFFEN, (sofern nicht anders angegeben).

GRAFIK

rechte Seite	linke Seite	Einlage	Futter	Innenfutter
--------------	-------------	---------	--------	-------------

Bügeln Sie beim Nähen. Nähte flach bügeln, dann aufbügeln, sofern nicht anders angegeben. Schneiden Sie die Nahtzugaben ein, wo nötig, damit sie flach liegen.



GLOSSAR

Für Nähmethoden in FETT gedruckter Schrift ist ein Video mit Nähanleitung verfügbar. Scannen Sie den QR CODE, um die Videos anzusehen: DESIGNER-SAUM - Siehe Video zum Nähen eines Designer-Saums.

EINHALTEN/EINREIHEN - siehe Video zum Nähen von zweireihigen Kräuseln.

VERSTÄRKEN- siehe Video zum Verstärken.

SÄUMEN- siehe Video zum Säumen.

FESTSTEPHEN - siehe Video zum Feststeppen.

NÄHTUTORIALS



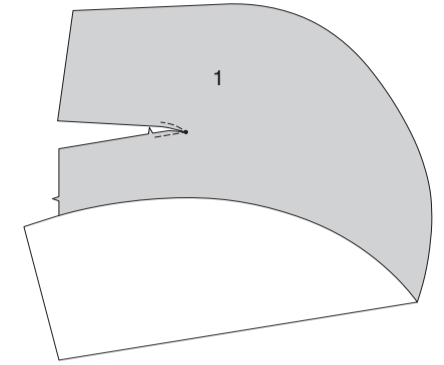
Erweitern Sie Ihre Fähigkeiten durch kurze, leicht verständliche Videos unter simplicity.com/sewingtutorials.

ROCK A,B

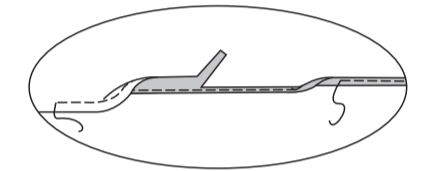
HINWEIS: In kürzerer Länge abgebildet.

VORDER- UND RÜCKENTEIL

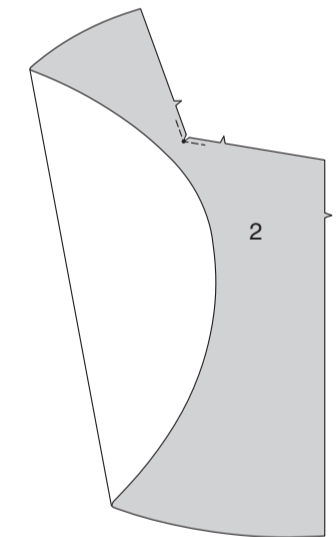
VERSTÄRKEN Sie die innere Ecke des RECHTEN VORDERTEILS (1) entlang der 1 cm Nahtlinie, wobei Sie wie gezeigt am kleinen Punkt drehen. Schneiden Sie zum kleinen Punkt ein.



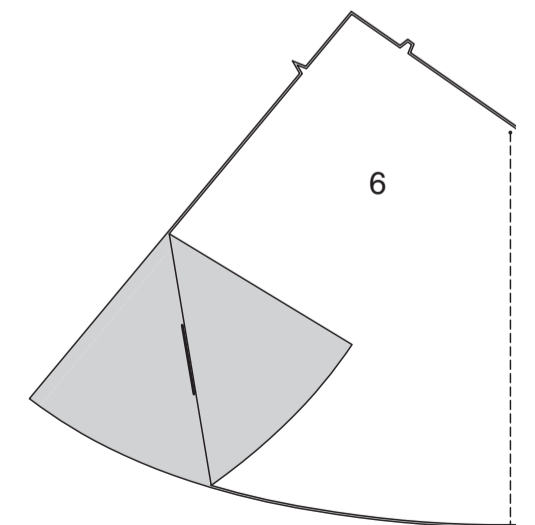
Bringen Sie einen **DESIGNER-SAUM** an der nicht eingekerbten an.



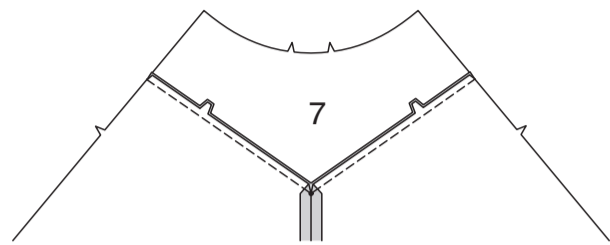
VERSTÄRKEN Sie die innere Ecke des LINKEN VORDERTEILS (2), wobei Sie wie gezeigt am kleinen Punkt drehen. Schneiden Sie zum kleinen Punkt ein.



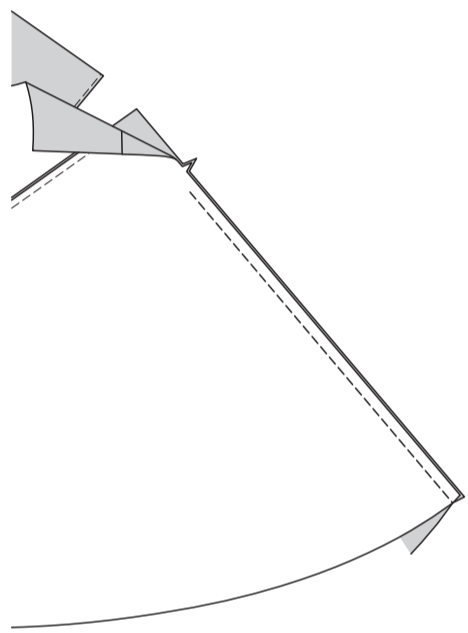
Nähen Sie die RÜCKENTEILE (6) in der hinteren Mitte zusammen, lassen Sie dabei über dem kleinen Punkt offen.



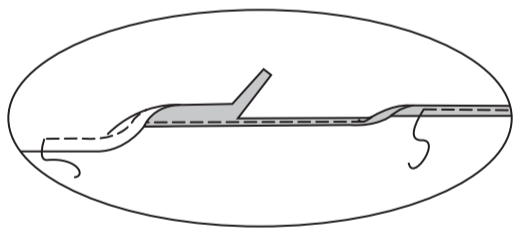
Stecken Sie rechts auf rechts ein Teilstück der RÜCKW. PASSE (7) an der oberen Kante des Rückenteils fest, wobei die kleinen Punkte und Kerben übereinstimmen. Nähen Sie eine 1 cm lange Naht. Bügeln Sie die Naht zur Passe hin. **HINWEIS:** Das verbleibende rückw. Passenteil wird als Besatz verwendet.



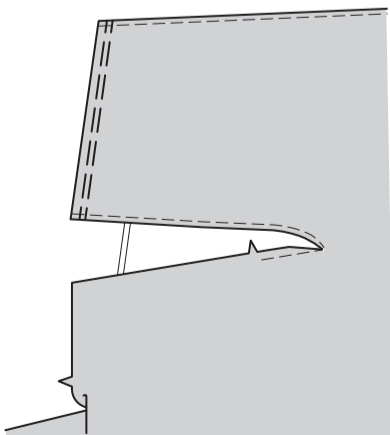
Nähen Sie das Vorderteil an das Rückenteil an den Seiten, lassen Sie dabei von 2.5 cm unterhalb der Kerbe bis zur Oberkante offen, wie gezeigt.



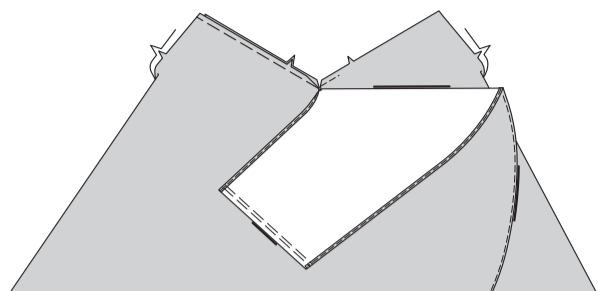
Nähen Sie den **DESIGNER-SAUM** an der Vorder- und Unterkante, wie gezeigt.



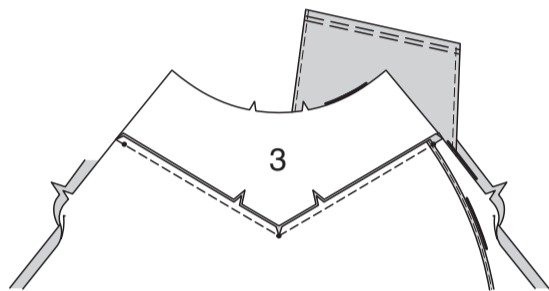
REIHEN Sie die obere Seitenkante des rechten Vorderteils **EIN**.



Lappen Sie das rechte Vorderteil mit der RECHTEN Seite nach oben über das linke Vorderteil, wobei die Mittelpunkte und Kerben übereinstimmen. Heften Sie die Innenkanten wie gezeigt an den Einschnitt.



Stecken Sie **RECHTS AUF RECHTS** ein Teilstück der VORD. PASSE (3) an der oberen Kante des Vorderteils fest, wobei die kleinen Punkte und Kerben übereinstimmen. Nähen Sie eine 1 cm lange Naht, lassen Sie dabei die obere rechte Kante frei. Bügeln Sie die Naht zur Passe hin. **HINWEIS:** Das verbleibende vord. Passenteil wird als Besatz verwendet.



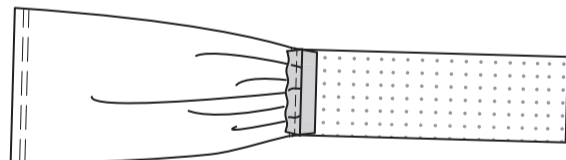
REIHEN Sie die Seitenkanten des LINKEN BANDES (4) und entlang der Kräusellinie **EIN**, wie gezeigt.



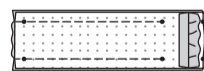
Stecken Sie die EINLAGE (5) auf der linken Seite des BANDBESATZES (5). Bügeln Sie gemäß den Anweisungen des Herstellers.



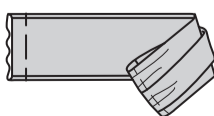
Stecken Sie das linke Band auf den Bandbesatz an der rechten Seitenkante. Verteilen Sie die Kräuseln; heften Sie sie. Nähen Sie.



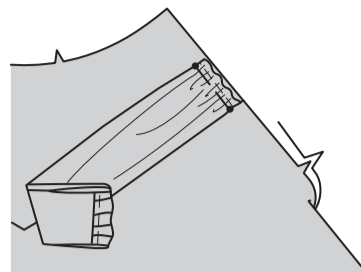
Stecken Sie den Bandbesatz **RECHTS AUF RECHTS** auf das linke Band, wobei die Schnittkanten gleichmäßig sind und die inneren kleinen Punkte übereinstimmen. Verteilen Sie die Kräuseln; heften Sie sie. Nähen Sie die langen Kanten von der LINKEN Seite zu den inneren kleinen Punkten, wie gezeigt. Beschneiden.



Wenden. Bügeln Sie. Heften Sie die linke Kante.

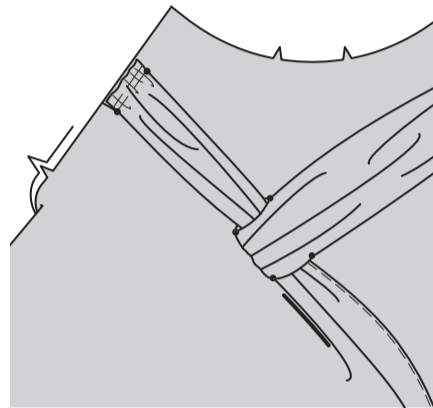


Stecken Sie das linke Band mit der RECHTEN Seite nach oben auf die LINKE Seitenkante der vord. Passe, wobei die Symbole übereinstimmen. Heften.

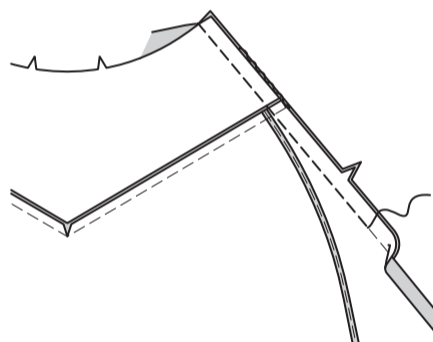


Führen Sie das obere rechte Vorderteil durch die Öffnung im linken Band ein, wie gezeigt.

Stecken Sie die obere rechte Vorderkante mit der RECHTEN Seite nach oben auf die RECHTE Seitenkante der vord. Passe, wobei die Symbole übereinstimmen. Verteilen Sie die Kräuseln; heften Sie sie.

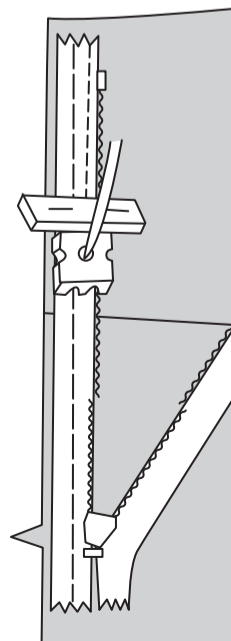


Nähen Sie den Rest der RECHTEN Schritt naht und schließen Sie dabei an die vorherige Naht an.

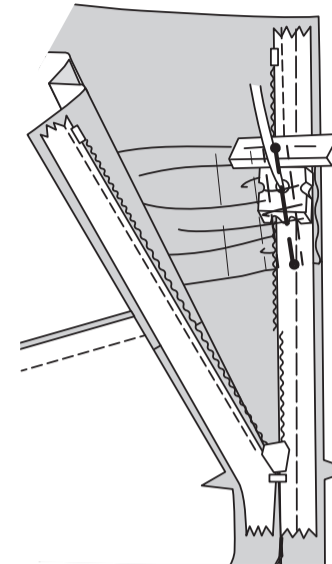


REISSVERSCHLUSS UND ABSCHLUSS

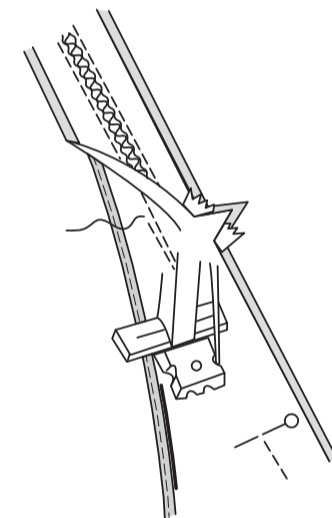
HINWEIS: Nähen Sie den unsichtbaren Reißverschluss mit einem unsichtbaren Reißverschlussfuß. Öffnen Sie den Reißverschluss und bügeln Sie das Band mit einem kühlen Bügeleisen. Stecken Sie auf der AUSSENSEITE die RECHTE Seite des Reißverschlusses mit der Vorderseite nach unten auf die RECHTE Seite der Reißverschlussöffnung. Legen Sie die Spule entlang der Nahtlinie an, das Band innerhalb der Nahtzugabe und den oberen Anschlag 2 cm unterhalb der Oberkante, wie gezeigt. Heften Sie mit der Hand entlang der Mitte des Bandes. Positionieren Sie den Reißverschlussfuß am oberen Ende des Reißverschlusses mit der RECHTEN Nut des Fußes über der Spule. Nähen Sie entlang des Bandes bis zur Kerbe. Steppen Sie mit Rückstichen zur Verstärkung.



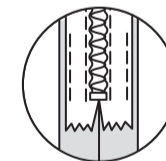
Stecken Sie die verbleibende Hälfte des Reißverschlusses auf der LINKEN Seite der Reißverschlussöffnung auf die gleiche Weise fest. Achten Sie darauf, dass die oberen und unteren Kanten des Kleidungsstücks gleichmäßig sind. Heften Sie mit der Hand entlang der Mitte des Bandes. Positionieren Sie den Reißverschlussfuß am oberen Ende des Reißverschlusses mit der LINKEN Rille über der Spule. Nähen Sie entlang des Bandes bis zur Kerbe. Steppen Sie mit Rückstichen zur Verstärkung.



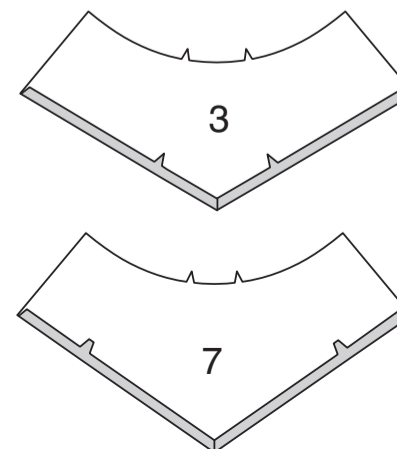
Schließen Sie den Reißverschluss und prüfen Sie, ob er von AUSSEN unsichtbar ist. Ziehen Sie die freien Enden des Reißverschlussbandes von der Nahtzugabe weg. Stecken Sie die verbleibende LINKE Seitennaht unterhalb des Reißverschlussfuß ganz nach LINKS, sodass die Nadel durch die äußere Kerbe des Fußes nach unten geht. Beginnen Sie mit dem Nähen der Naht 6 mm oberhalb des untersten Stiches und leicht nach LINKS versetzt. Nähen Sie den Rest der Naht und schließen Sie dabei an die vorherigen Nähte an.



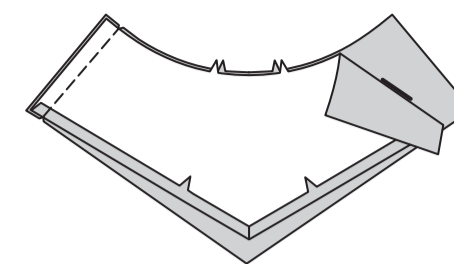
Wenn Sie es bevorzugen, öffnen Sie jede Nahtzugabe am Ende des Reißverschlusses und nähen Sie das Band auf die Nahtzugabe.



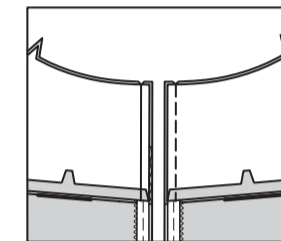
Schlagen Sie die Nahtzugaben an den Unterkanten des BESATZES der vorderen Passe (3) und des BESATZES der rückw. Passe (7) nach innen ein und falten Sie die Ecken diagonal. Bügeln Sie.



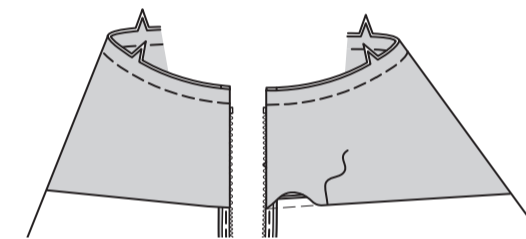
Nähen Sie die vordere und rückw. Passe an der RECHTEN Seitenkante zusammen.



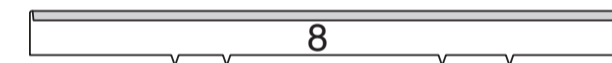
Öffnen Sie die LINKEN seittl. Öffnungskanten des Kleidungsstücks und rollen Sie die Reißverschlusszähne von der Öffnungskante weg. Stecken Sie den Besatz **RECHTS AUF RECHTS** auf die LINKEN seittl. Öffnungskanten, wobei die Symbole übereinstimmen. Verwenden Sie einen verstellbaren Reißverschlussfuß und nähen Sie 1.3 cm von den Seitenkanten entfernt, halten Sie dabei die Reißverschlusszähne frei. Beschneiden Sie die hinteren Kanten nicht.



Wenden Sie den Besatz und die Seitenkanten nach INNEN, rollen Sie die Reißverschlusszähne wieder ein; bügeln Sie. **SÄUMEN** Sie die gebügelte Kante über die Naht. Heften und **STEPHEN** Sie die Oberkante **FEST**.



Wenden Sie die Nahtzugabe an der langen, nicht eingekerbten Kante des BUNDS (8). Bügeln Sie. Beschneiden Sie die gebügelte Nahtzugabe auf 1 cm.



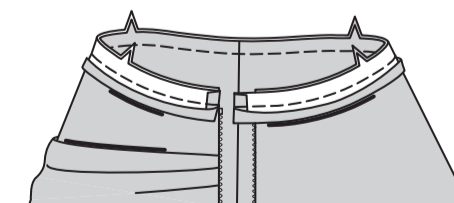
Rechts auf rechts den Bund entlang der Falllinie falten. Nähen Sie die Enden. Beschneiden.



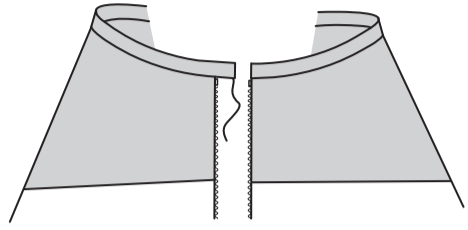
Wenden. Bügeln Sie.



Stecken Sie den Bund an der oberen Kante des Rocks fest, wobei die Mittelpunkte übereinstimmen, setzen Sie dabei den inneren kleinen Punkt an den rechten Seitennaht und schneiden Sie den Rock ein, wo nötig. Heften. Nähen Sie. Beschneiden. Bügeln Sie die Naht zum Bund hin, bügeln Sie den Rest der Nahtzugabe an der Bundverlängerung nach oben.



SÄUMEN Sie die gebügelte Kante über die Naht und die Zusatzkanten zusammen.



Nähen Sie auf der Innenseite den Haken an den vorderen Bund, wie gezeigt.
Nähen Sie auf der Außenseite den Riegel an den hinteren Bund, gegenüber dem Haken, wie abgebildet.

