

- 1 Front-A,B

2 Left Fly Facing-A,B

3 Right Fly-A,B

4 Pocket-A,B

5 Pocket Interfacing-A,B

6 Side Front and Pocket-A,B

7 Back-A,B

8 Welt-A,B

9 Back Pocket-A,B

10 Right Front Lining-A,B

11 Left Front Lining-A,B

12 Carriers-A,B

13 Right Front Waistband-A,B

14 Left Front Waistband-A,B

15 Back Waistband-A,B
- 1 Devant - A, B

2 Parementure de braguette gauche - A, B

3 Braguette droite - A, B

4 Poche - A, B

5 Entoilage de poche - A, B

6 Côté devant et poche - A, B

7 Dos - A, B

8 Bordure - A, B

9 Poche dos - A, B

10 Doublure devant droit - A, B

11 Doublure devant gauche - A, B

12 Passants - A, B

13 Ceinture devant droit - A, B

14 Ceinture devant gauche - A, B

15 Ceinture dos - A, B

FABRIC CUTTING LAYOUTS

⊕ Indicates Bustline, Waistline, Hipline and/or Biceps. Measurements refer to circumference of Finished Garment (Body Measurement + Wearing Ease + Design Ease). Adjust Pattern if necessary.

Lines shown are CUTTING LINES, however, 5/8" (1.5cm) SEAM ALLOWANCES ARE INCLUDED, unless otherwise indicated. See SEWING INFORMATION for seam allowance.

Find layout(s) by Garment/View, Fabric Width and Size. Layouts show approximate position of pattern pieces; position may vary slightly according to your pattern size.

All layouts are for with or without nap unless specified. For fabrics with nap, pile, shading or one-way design, use WITH NAP layout.

RIGHT SIDE OF PATTERN	WRONG SIDE OF PATTERN	RIGHT SIDE OF FABRIC	WRONG SIDE OF FABRIC
-----------------------	-----------------------	----------------------	----------------------

S/T = SIZE(S)/TAILLE(S)
* = WITH NAP/AVEC SENS
S/L = SELVAGE(S)/LISIERE(S)
AS/TT = ALL SIZE(S)/TOUTES TAILLE(S)
** = WITHOUT NAP/SANS SENS
F/P = FOLD/PLIURE
CF/PT = CROSSWISE FOLD/PLIURE TRAME

Position fabric as indicated on layout. If layout shows...

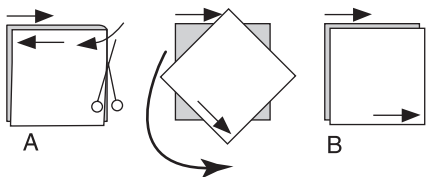
GRAINLINE—Place on straight grain of fabric, keeping line parallel to selvage or fold. ON “with nap” layout arrows should point in the same directions. (On Fur Pile fabrics, arrows point in direction of pile.)

SINGLE THICKNESS—Place fabric right side up. (For Fur Pile fabrics, place pile side down.)

DOUBLE THICKNESS

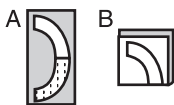
WITH FOLD—Fold fabric right sides together.

* WITHOUT FOLD—With right sides together, fold fabric CROSSWISE. Cut fold from selvage to selvage (A). Keeping right sides together, turn upper layer completely around so nap runs in the same direction as lower layer.



FOLD—Place edge indicated exactly along fold of fabric. NEVER cut on this line.

When pattern piece is shown like this...



• Cut other pieces first, allowing enough fabric to cut this piece (A). Fold fabric and cut piece on fold, as shown (B).

★ Cut piece only once. Cut other pieces first, allowing enough fabric to cut this piece. Open fabric; cut piece on single layer.

Cut out all pieces along cutting line indicated for desired size using long, even scissor strokes, cutting notches outward.

Transfer all markings and lines of construction before removing pattern tissue. (Fur Pile fabrics, transfer markings to wrong side.)

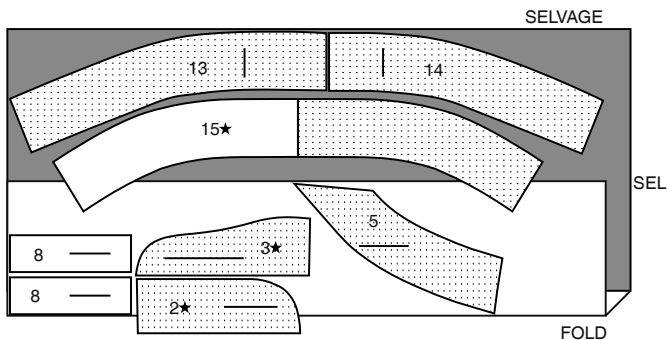
NOTE: Broken-line boxes (a! b! c!) in layouts represent pieces cut by measurements provided.

INTERFACING A, B / ENTOILAGE A, B

PIECES 2 3 5 8 13 14 15

20" (51CM)

AS/TT

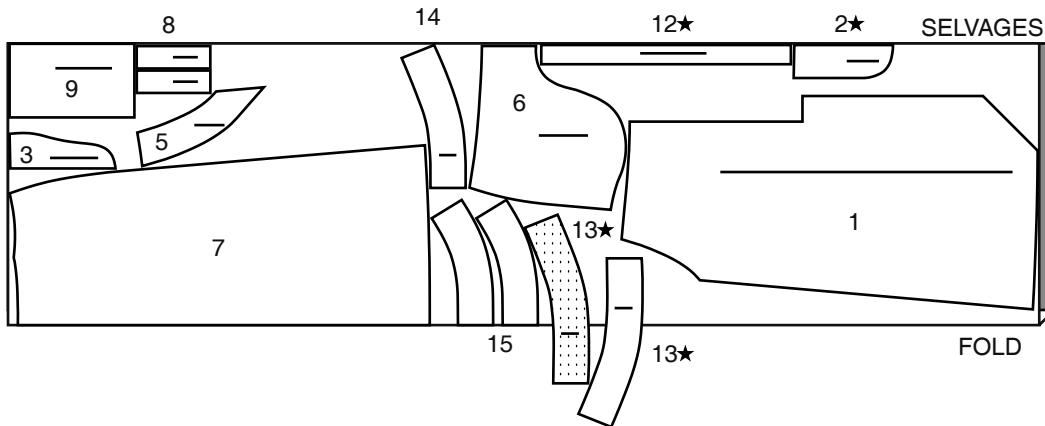


SKIRT A / JUPE A

PIECES 1 2 3 5 6 7 8 9 12 13 14 15

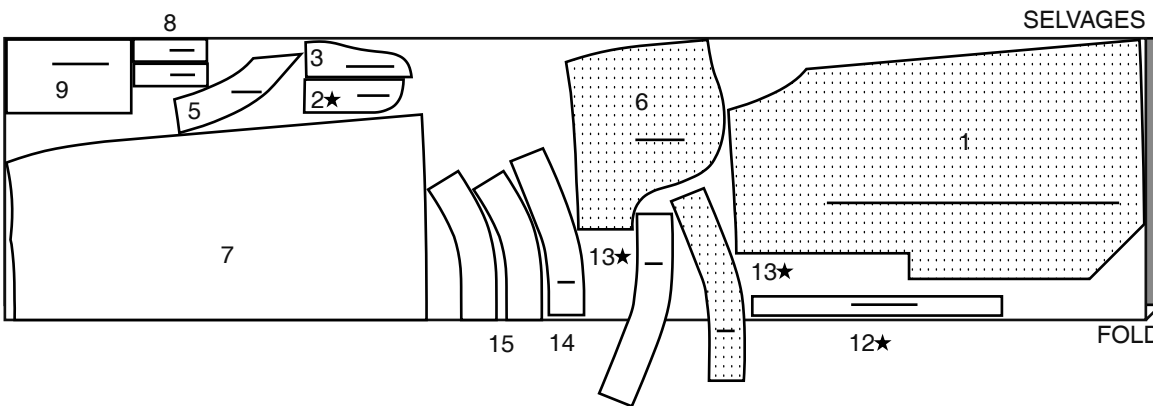
45" (115CM)*

S/T 8-10-12-14-16-18



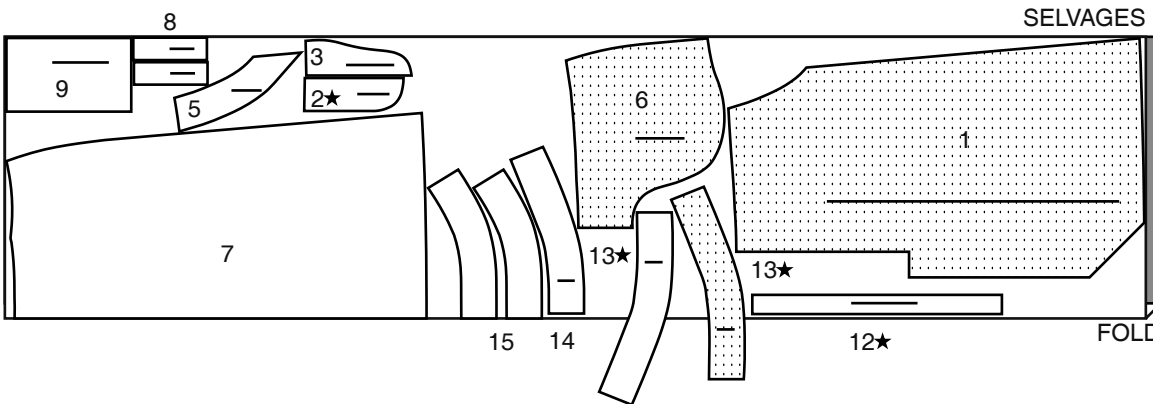
45" (115CM)*

S/T 20-22-24-26



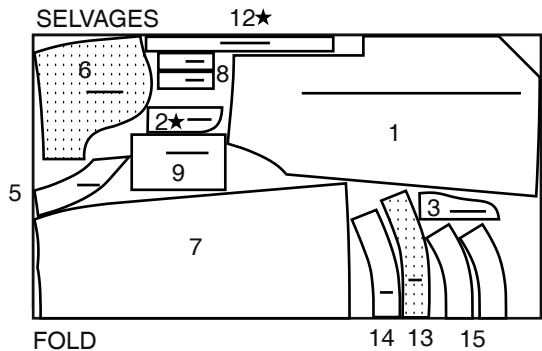
60" (150CM)*

S/T 8-10-12-14-16-18



60" (150CM)*

S/T 20-22-24-26

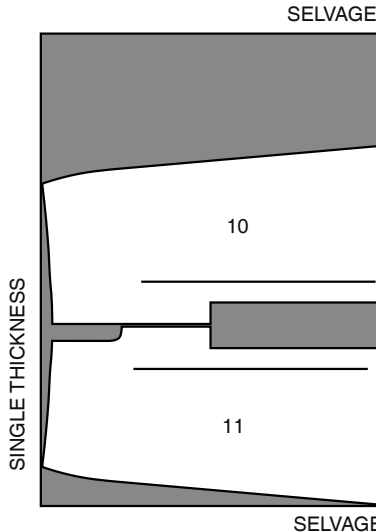
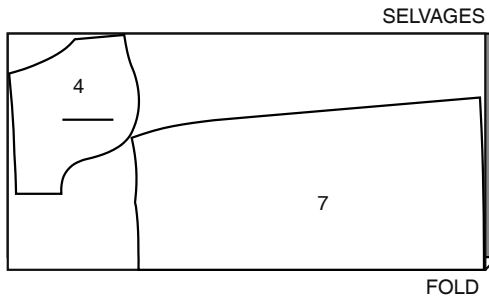


LINING A / DOUBLURE A

PIECES 4 7 10 11

45" (115CM)**

AS/TT



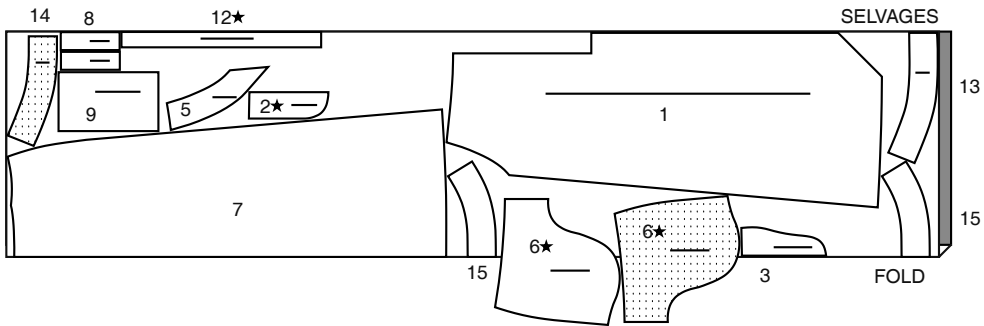
BODY MEASUREMENTS / MESURES DU CORPS

MISSSES/JEUNE FEMME										
Sizes/Tailles	8	10	12	14	16	18	20	22	24	26
Bust (ins)	31½	32½	34	36	38	40	42	44	46	48
Waist	24	25	26½	28	30	32	34	37	39	41
Hip	33½	34½	36	38	40	42	44	46	48	50
Bk. Wst Lgth.	15¾	16	16¼	16½	16¾	17	17¼	17½	17¾	18
T. poitrine (cm)	80	83	87	92	97	102	107	112	117	122
T. taille	61	64	67	71	76	81	87	94	97	104
T. hanches	85	88	92	97	102	107	112	117	122	127
Nuque à taille	40	40,5	41,5	42	42,5	43	44	44	45	46

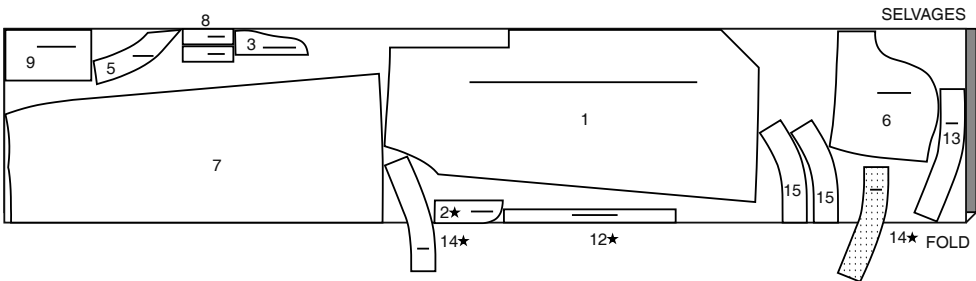
SKIRT B / JUPE B

PIECES 1 2 3 5 6 7 8 9 12 13 14 15

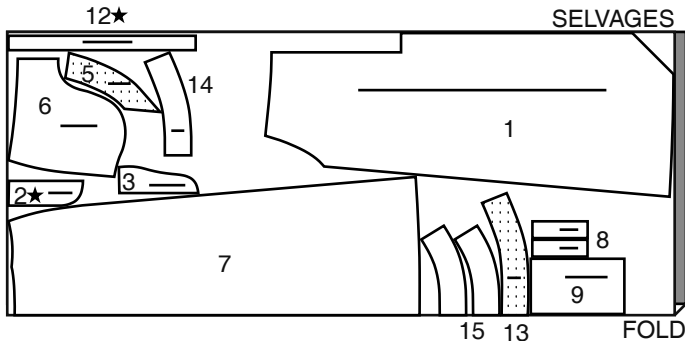
45" (115CM)*
S/T 8-10-12-14-16



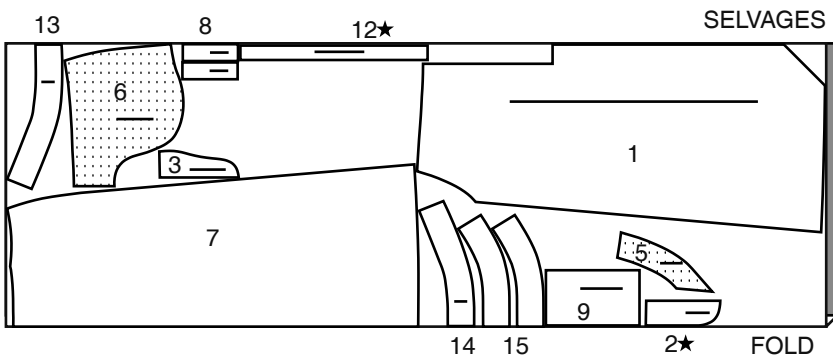
45" (115CM)*
S/T 18-20-22-24-26



60" (150CM)*
S/T 8-10-12-14-16



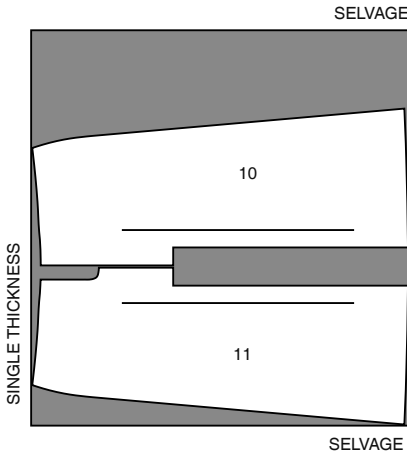
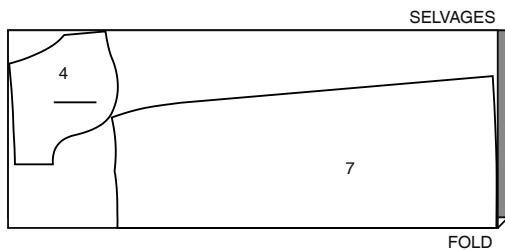
60" (150CM)*
S/T 18-20-22-24-26



LINING B / DOUBLURE B

PIECES 4 7 10 11

45" (115CM)**
AS/TT



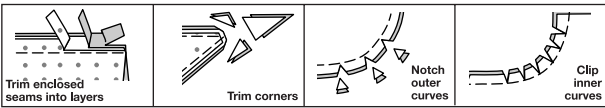
SEWING INFORMATION

5/8" (1.5cm) SEAM ALLOWANCES ARE INCLUDED,
(unless otherwise indicated)

ILLUSTRATION SHADING KEY

Right Side	Wrong Side	Interfacing	Lining	Underlining

Press as you sew. Press seams flat, then press open, unless otherwise instructed. Clip seam allowances, where necessary, so they lay flat.



GLOSSARY

Sewing methods in **BOLD TYPE** have Sewing Tutorial Video available. Scan QR CODE to watch videos:

DART - see sewing flat dart video.

EDGESTITCH - see how to edgestitch video.

REINFORCE - see how to reinforce video.

STAYSTITCH - see how to do stay-stitching video.

STITCH IN THE DITCH - see how to stitch in the ditch video.

TOPSTITCH - see how to topstitch video.

UNDERSTITCH - see how to understitch video.

FINISH - Stitch 1/4" (6mm) from raw edge and finish with one of the following: (1) Pink OR (2) Overcast OR (3) Turn in along stitching and stitch close to fold OR (4) Overlock.

OPTIONAL FOR HEMS: Apply Seam Binding.

SLIPSTITCH – see how-to sew: a slip-stitch video.

SEWING TUTORIALS



Build your skills viewing short, easy-to-follow videos at simplicity.com/sewingtutorials

PATTERN PIECES WILL BE IDENTIFIED BY NUMBERS THE FIRST TIME THEY ARE USED.

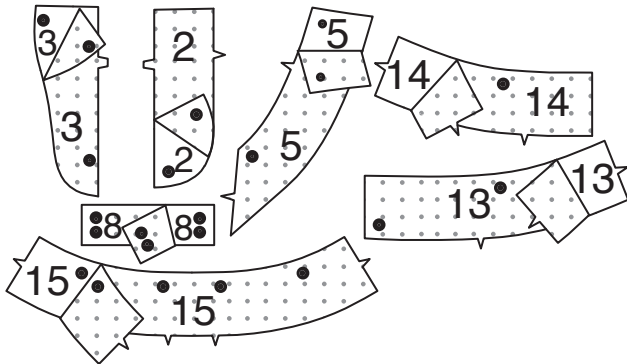
STITCH SEAMS WITH RIGHT SIDES TOGETHER UNLESS OTHERWISE STATED.
SKIRTS SIT 1" (2.5CM) BELOW WAIST.

SKIRT A, B

NOTE: Under each subheading, View A will be shown unless otherwise indicated.

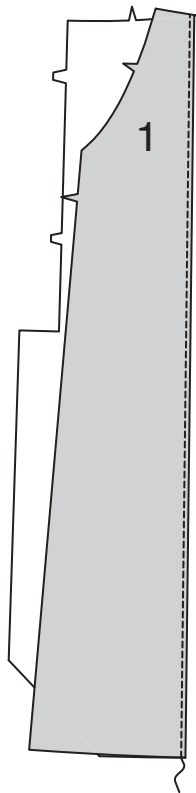
INTERFACING

1. Pin **INTERFACING** to wrong side of each matching **FABRIC** section. Fuse, following manufacturer's instructions.

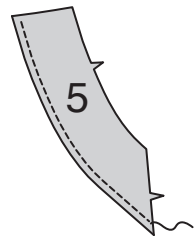


FRONT

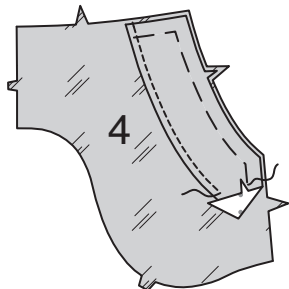
2. To form tucks in **FRONT** (1), on outside fold along tuck line. **EDGESTITCH** pressed edge.



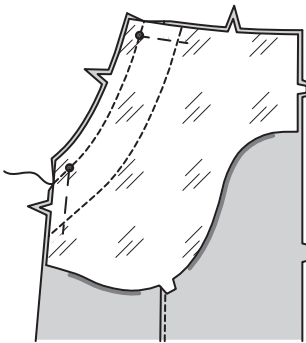
3. **FINISH** lower edge of **POCKET INTERFACING** (5).



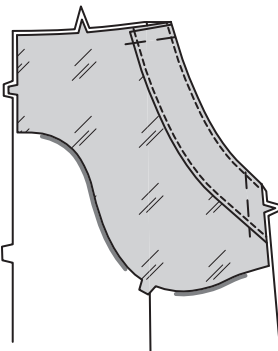
4. Pin wrong side of pocket interfacing, to right side of **POCKET** (4) matching notches. Baste raw edges together. **TOPSTITCH** lower edge facing in place.



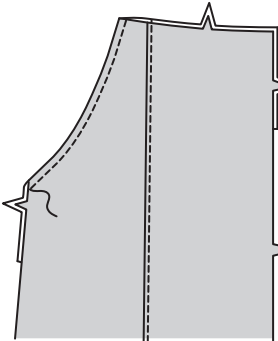
5. Stitch pocket section to each upper side edge of front. Trim.



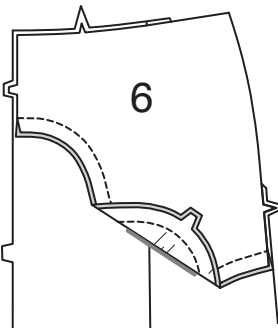
6. UNDERSTITCH pocket. Turn pocket to inside. Press.



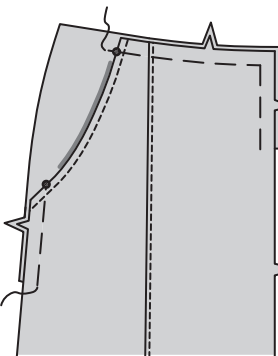
7. TOPSTITCH upper side edge of front.



8. Stitch **SIDE FRONT AND POCKET** (6) sections to each pocket at outer edge, keeping front free.

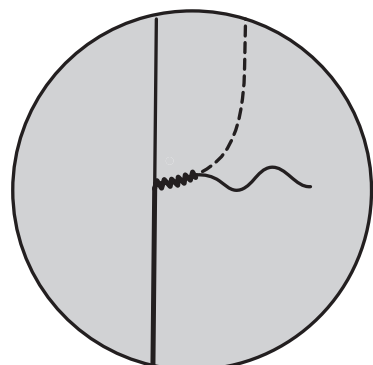
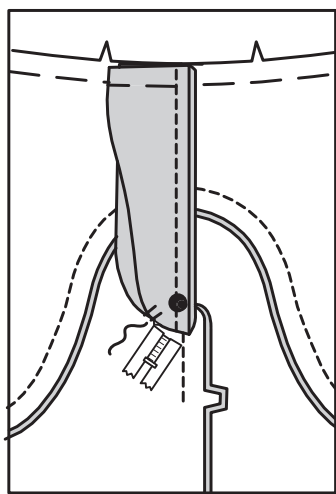
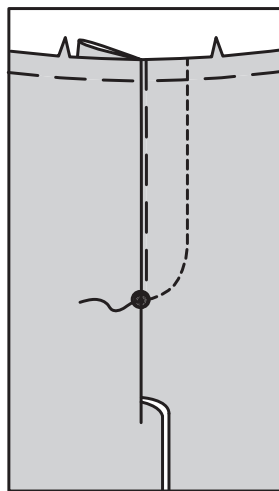
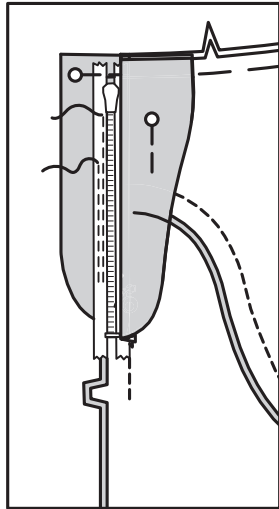
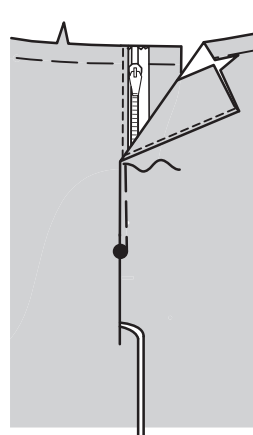
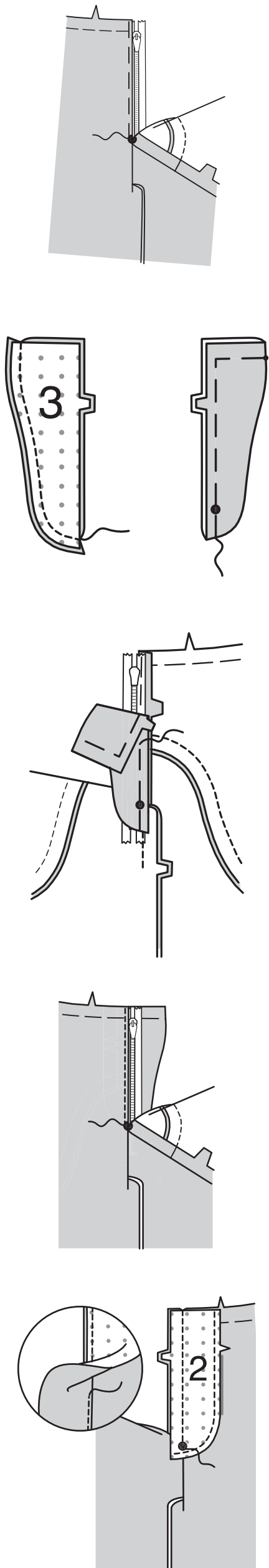
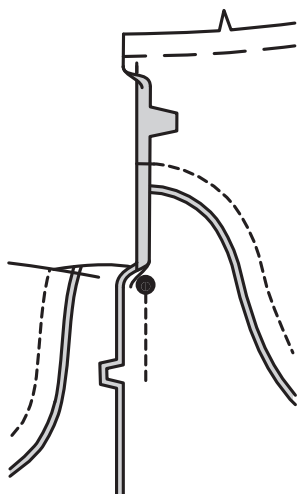
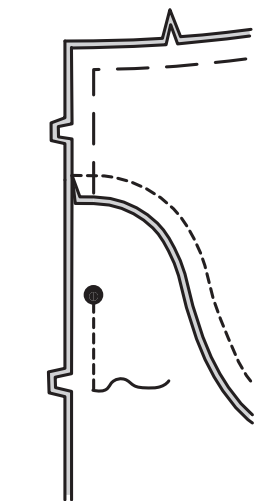


9. Baste raw side, front and upper edges.

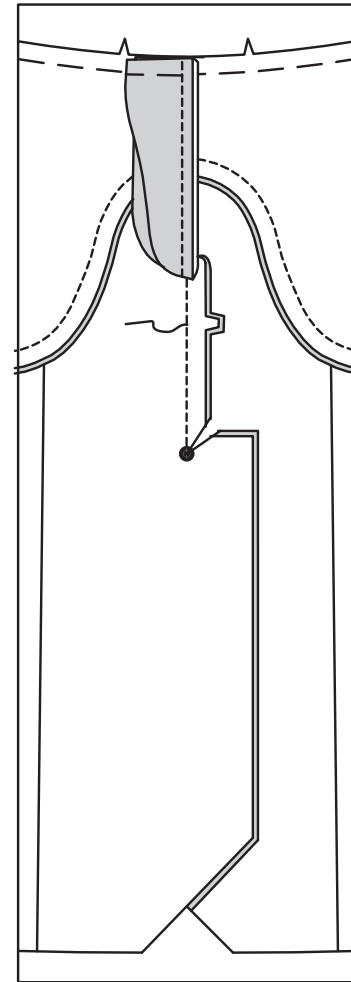


ZIPPER FLY

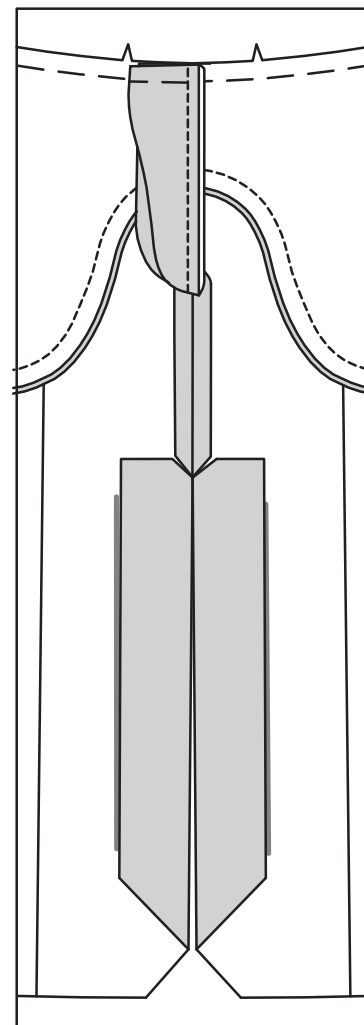
- 10. A-** Stitch front sections together at center front between large dot and notch.
B- Turn in right front opening edge along foldline; press.
C- Place closed zipper (face up) under right front opening edge, having pressed edge close to zipper teeth and zipper stop at small dot. Using a zipper foot, baste close to pressed edge.
D- With right sides together, stitch front edge of RIGHT FLY (3) sections in a 3/8" (1cm) seam. Trim. Turn. Press. Baste raw edges.
E- On inside, pin right fly to right front opening edge (over zipper), matching notches and small dots, having raw edges even. Baste along previous basting for zipper.
F- On outside, using a zipper foot, stitch close to pressed edge of front through all layers.
G- FINISH outer edge of LEFT FLY FACING (2). Pin fly facing to left front opening edge, matching notches and large dots. Stitch, ending at large dot. Trim. **UNDERSTITCH** fly facing. Turn facing to inside.
H- Lap left front over right, matching centers. Baste close to edge through all thicknesses.
I- Pin right fly out of the way. Open out fly facing. Pin remaining zipper tape to fly facing, keeping left front free. Using a zipper foot, stitch in place close to zipper teeth and along center of zipper tape.
J- Turn facing down. On outside, stitch left front along stitching lines, keeping right fly free.
K- Turn right fly back in place. On inside, hand tack fly and facing together at lower edge, as shown. Trim away excess zipper tape even with lower edge of fly, if needed.
L- If desired, on outside, machine-stitch a bar tack across lower end of fly through all thicknesses.



- 11.** Stitch remainder of front seam ending at large dot. Clip to large dot, being careful not to clip through stitching.

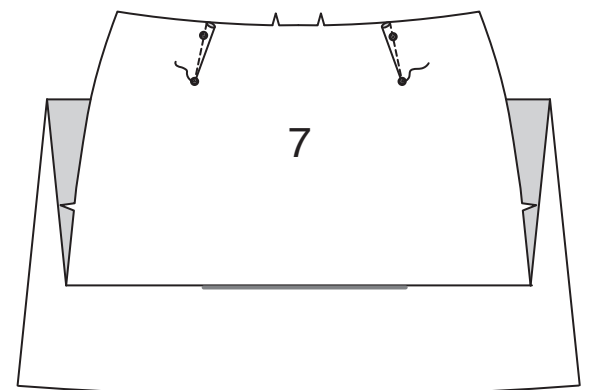


- 12.** Press seam open, pressing open lower edge along fold line.

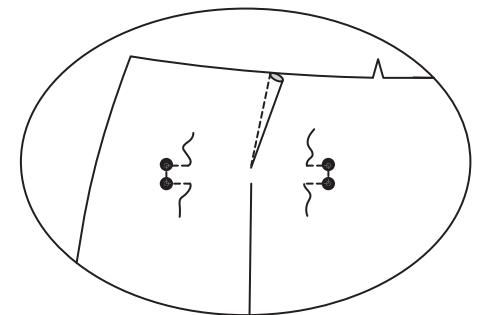
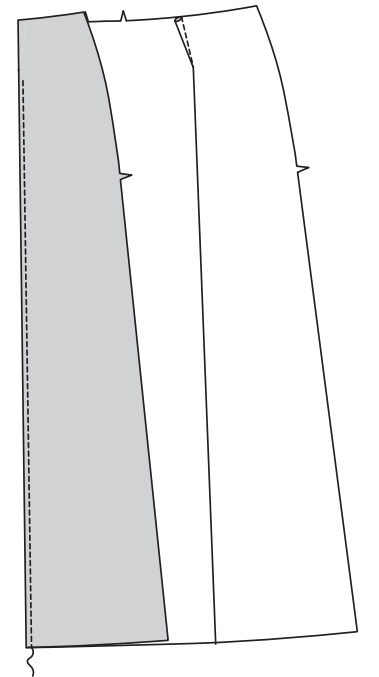


BACK

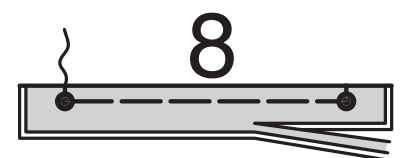
- 13.** Stitch **DARTS** in BACK (7).



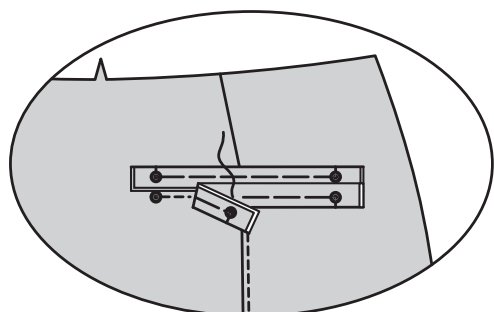
- 14.** To form tucks in back, on outside fold along tuck line. **EDGESTITCH** pressed edge. **REINFORCE** back along corners of stitching lines, pivoting at small dots.



- 15.** With wrong sides together, Fold WELT (8) in half lengthwise. Machine-baste 5/8" (1.5cm) from raw edges. Trim seam allowances on long edges to a scant 1/4" (6mm).

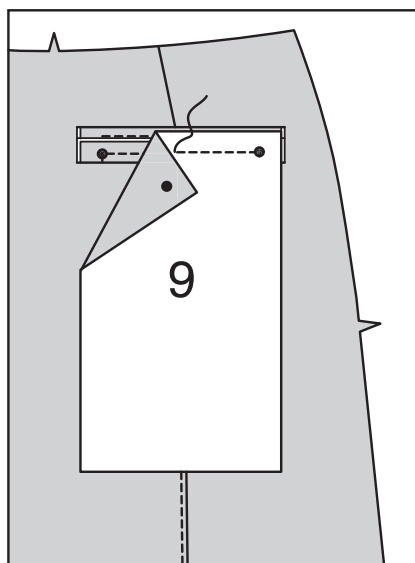


16. Pin welts to back, placing seamlines along stitching lines. Baste.

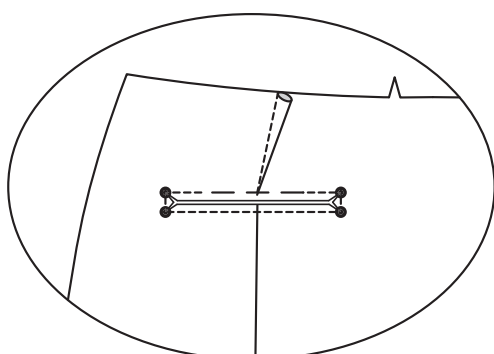


17. With right sides together, pin BACK POCKET (9) to back and welt, placing pocket seam line along lower stitching lines, matching small dots. Stitch between small dots, back-stitching at dots to reinforce the seam. Trim seam.

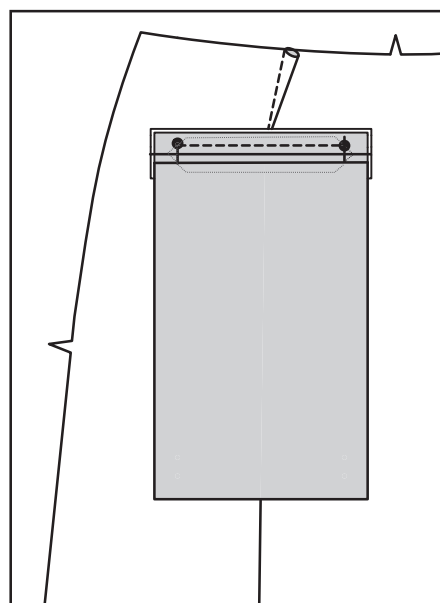
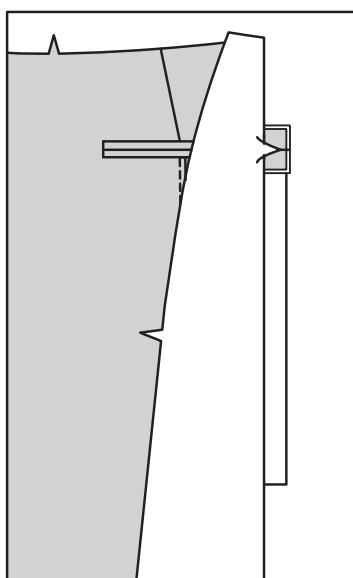
TIP- Before applying pocket, mark seam lines on upper and lower edges of pocket using basting stitches. Use basting as a guide for applying pocket.



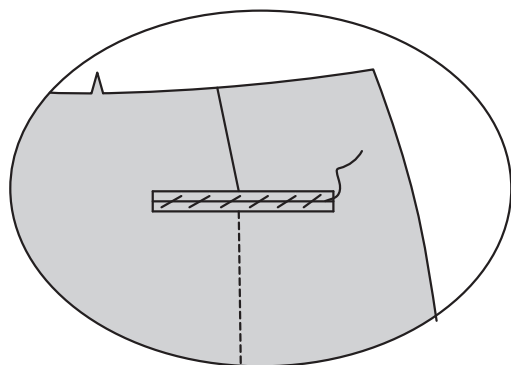
18. Slash along line between welts, clipping diagonally to small circles, being careful not to cut welts.



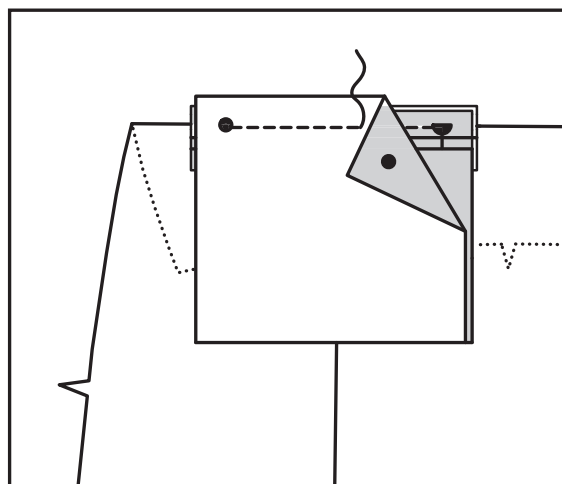
19. Turn pocket and triangular ends to inside, pulling ends of welts between triangular ends, as shown. Press.



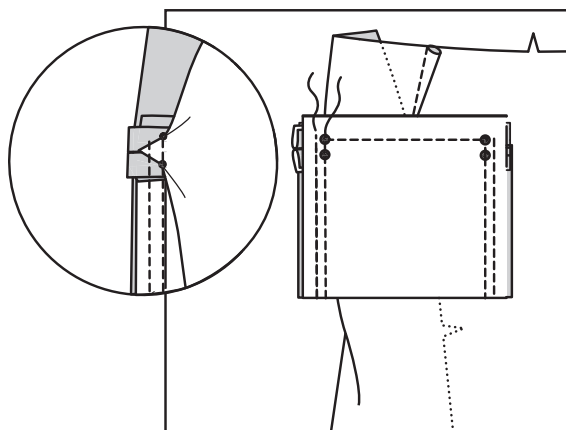
20. On outside, whipstitch welt edges together loosely, as shown.



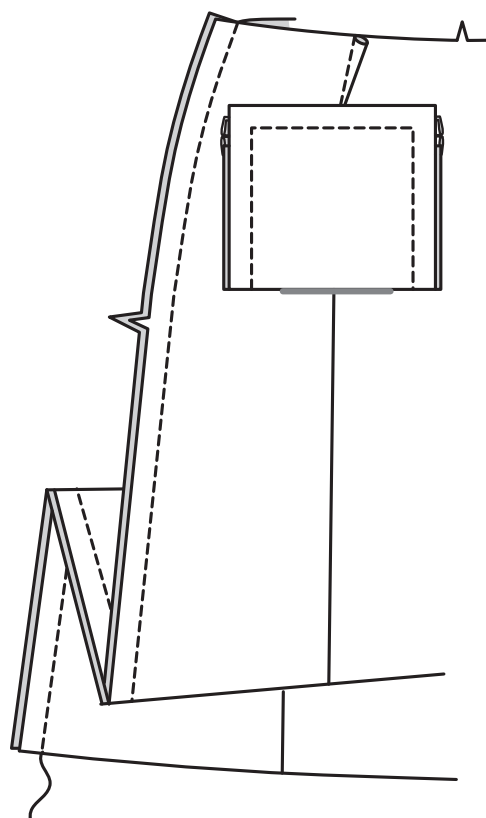
21. With right sides together, fold back pocket along foldline, having raw edges even at sides. Pin back pocket to back over upper welt, matching small dots. Stitch between upper small dots, keeping back free.



22. Stitch pocket edges together; catching welts and triangular ends, keeping back free. Stitch again 1/4" (6mm) away in seam allowance, as shown.

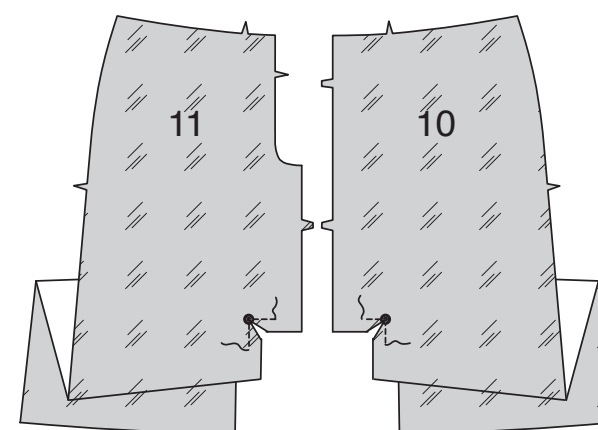


23. With right sides together, stitch front to back at side seams.

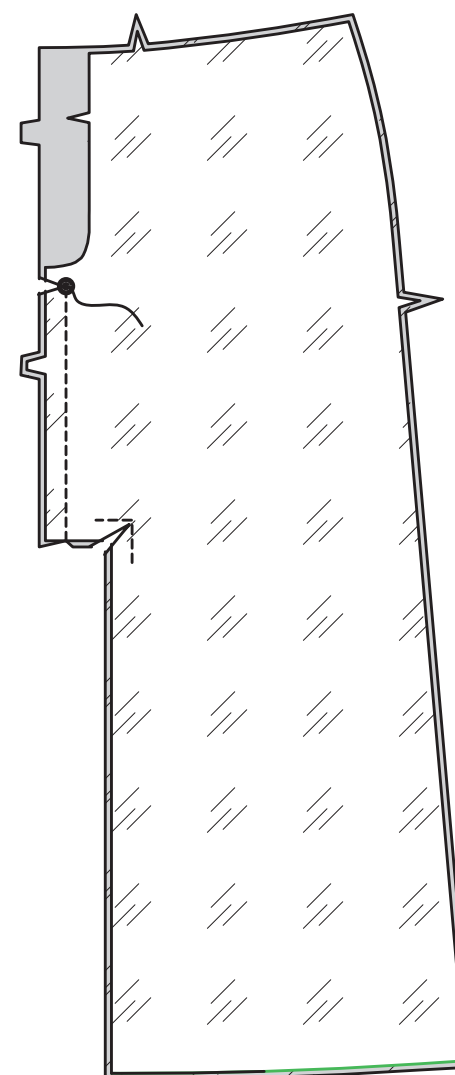


LINING

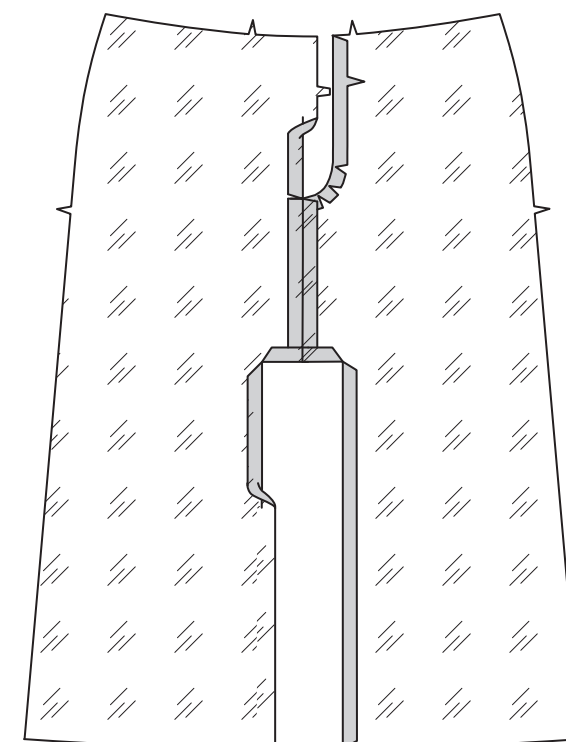
24. REINFORCE RIGHT FRONT LINING (10) and LEFT FRONT LINING (11) at large dot at inner corners. Clip to large dots being careful not to clip through stitching.



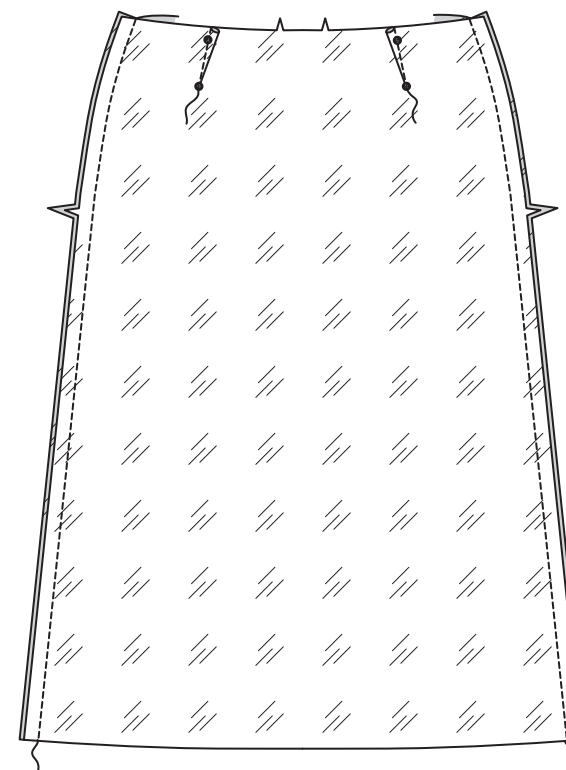
25. With right sides together, stitch center front seam of front sections ending at large dots, leaving single notched edges free. Backstitch. Clip to large dot being careful not to clip through stitching.



26. Press under raw edges at center front and opening edges, clipping to seam allowances along curve, if necessary.



27. Stitch DARTS in back (7) LINING sections. Stitch front to back lining at sides.



GLOSSAIRE

Les termes de couture imprimés en **CARACTÈRES GRAS** ont l'aide d'une Vidéo de Tutoriel de couture. Scanner le CODE QR pour regarder les vidéos :

PINCE – reportez-vous à la vidéo pour coudre une pince plate.

PIQUER LE BORD - reportez-vous à la vidéo comment piquer le bord.

RENFORCER - reportez-vous à la vidéo comment renforcer les coutures.

PIQÛRE DE SOUTIEN - reportez-vous à la vidéo comment faire une piqûre de soutien.

PIQUER DANS LE SILLON - reportez-vous à la vidéo comment piquer dans le sillon.

SURPIQUER - reportez-vous à la vidéo comment faire une surpiqûre.

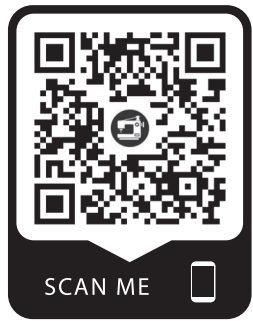
SOUS-PIQUER - reportez-vous à la vidéo comment faire une sous-piqûre.

FINIR - Piquer à 6 mm du bord non fini et finir avec une des méthodes suivantes : (1) couper aux ciseaux à denteler OU (2) surfiler OU (3) replier le long de la piqûre et piquer près de la pliure OU (4) Finir à la surjeteuse.

FACULTATIF POUR LES OURLETS : Si désiré, poser un extra-fort (ruban bordure).

POINTS COULÉS - reportez-vous à la vidéo comment faire des points coulés.

TUTORIELS DE COUTURE



Développez vos compétences en regardant des vidéos courtes et faciles à suivre sur simplicity.com/sewingtutorials.

LES PIÈCES DU PATRON SERONT IDENTIFIÉES PAR DES NUMÉROS LA PREMIÈRE FOIS QU'ELLES SERONT UTILISÉES.

PIQUER LES COUTURES ENDROIT CONTRE ENDROIT, SAUF INDIQUÉ DIFFÉREMMENT.

LES JUPES SONT À 2.5 CM EN-DESSOUS DE LA TAILLE.

JUPE A, B

NOTE : Au-dessous de chaque sous-titre les croquis montrent le modèle A, sauf indiqué différemment.

ENTOILAGE

1. Épingler l'ENTOILAGE sur l'envers de chaque pièce correspondante en TISSU. Faire adhérer en suivant la notice d'utilisation.

DEVANT

2. Pour former les remplis sur l'endroit du DEVANT (1), plier sur la ligne de rempli. **PIQUER LE BORD** sur le bord pressé.

3. FINIR le bord inférieur de l'ENTOILAGE DE POCHE (5).

4. Épingler l'envers de l'entoilage de poche sur l'endroit de la POCHE (4) en faisant coïncider les encoches. Bâtir ensemble les bords non finis. **SURPIQUER** la parementure du bord inférieur en place.

5. Piquer la pièce de la poche sur chaque bord du côté supérieur du devant. Égaliser.

6. SOUS-PIQUER la poche. Retourner la poche vers l'intérieur. Presser.

7. SURPIQUER le bord supérieur du côté du devant.

8. Piquer les pièces du CÔTÉ DEVANT ET POCHE (6) et chaque poche sur le bord extérieur, en maintenant le devant libre.

9. Bâtir les bords non finis du côté, du devant et supérieur.

BRAGUETTE À FERMETURE À GLISSIÈRE

10. A- Piquer les pièces du devant ensemble au niveau du milieu devant entre le grand cercle et l'encoche.

B- Replier le bord de l'ouverture du devant droit sur la ligne de pliure ; presser.

C- Placer la fermeture fermée (vers le haut) sous le bord de l'ouverture du devant droit, ayant le bord pressé près des dents de la fermeture et l'arrêt de fermeture sur le petit cercle. En utilisant un pied à fermeture, bâtir près du bord pressé.

D- Endroit contre endroit, piquer le bord du devant des pièces de la BRAGUETTE DROITE (3) en couture de 1 cm. Egaliser. Retourner. Presser. Bâtir les bords non finis.

E- Sur l'envers, épingler la braguette droite sur le bord de l'ouverture du devant droit (par-dessus la fermeture à glissière), en faisant coïncider les encoches et les petits cercles, ayant les bords non finis au même niveau. Bâtir le long du bâti précédant pour la fermeture à glissière.

F- Sur l'endroit, en utilisant un pied à fermeture, piquer près du bord pressé du devant à travers toute l'épaisseur.

G- FINIR le bord extérieur de la PAREMENTURE DE BRAGUETTE GAUCHE (2). Épingler la parementure de braguette sur le bord de l'ouverture du devant gauche, en faisant coïncider les encoches et les grands cercles. Piquer en arrêtant au grand cercle. Égaliser. **SOUS-PIQUER** la parementure de braguette. Retourner la parementure vers l'intérieur.

H- Superposer le devant gauche au droit, en faisant coïncider les milieux. Bâtir près du bord à travers toute l'épaisseur.

I- Épingler la braguette droite en l'écartant. Déplier la parementure de braguette. Épingler le ruban de la fermeture restant sur la parementure de braguette, en maintenant le devant gauche libre.

En utilisant un pied à fermeture, piquer sur place près des dents de la fermeture et au centre du ruban de la fermeture.

J- Rabattre la parementure. Sur l'endroit, piquer le devant gauche le long des lignes de piqûre, en maintenant la braguette droite libre.

K- Retourner la braguette droite en place. Sur l'envers, fixer à la main la braguette et la parementure ensemble sur le bord inférieur, comme illustré. Recouper l'excédent de ruban de la fermeture au même niveau que le bord inférieur de la braguette, si nécessaire.

L- Si vous désirez, sur l'endroit, piquer une barrette de renfort sur l'extrémité inférieure de la braguette à travers toute l'épaisseur.

11. Piquer le reste de la couture du devant en arrêtant au grand cercle. Cranter vers le grand cercle, en veillant à ne pas cranter à travers la piqûre.

12. Ouvrir la couture au fer, en pressant ouvert le bord inférieur le long de la ligne de la ligne de pliure.

DOS

13. Piquer les **PINCES** sur le DOS (7).

14. Pour former les remplis sur l'endroit du dos, plier sur la ligne de rempli. **PIQUER LE BORD** sur le bord pressé. **RENFORCER** le dos le long des coins des lignes de piqûre, en pivotant aux petits cercles.

15. Envers contre envers, plier la BORDURE (8) en deux dans le sens de la longueur. Bâtir à la machine à 1.5 cm des bords non finis. Couper les valeurs de couture sur les longs bords à un peu moins de 6 mm.

16. Épingler les bordures sur le dos en plaçant les lignes de couture le long des lignes de piqûre. Bâtir.

17. Endroit contre endroit, épingler la POCHE DOS (9) sur le dos et la bordure, en plaçant la ligne de couture de poche le long des lignes de piqûre inférieure, en faisant coïncider les petits cercles. Piquer entre les petits cercles, en piquant au point arrière sur les cercles pour renforcer la couture. Égaliser la couture.

ASTUCE – avant de placer la poche, marquer les lignes de couture sur les bords supérieur et inférieur de la poche en utilisant des points de bâti. Utiliser le bâti comme un guide pour placer la poche.

18. Faire une entaille le long de la ligne entre les bordures, en crantant en diagonale jusqu'aux petits cercles et en veillant à ne pas couper les bordures.

19. Retourner la poche et les extrémités triangulaires vers l'intérieur, en tirant sur les extrémités des bordures entre les extrémités triangulaires, comme illustré. Presser.

20. Sur l'endroit, surfiler ensemble les bords de la bordure lâchement, comme illustré.

21. Endroit contre endroit, plier la poche dos sur la ligne de pliure, ayant les bords non finis au même niveau sur les côtés. Épingler la poche dos sur le dos par-dessus la bordure supérieure, en faisant coïncider les petits cercles. Piquer entre les petits cercles supérieurs, en maintenant le dos libre.

22. Piquer ensemble les bords de la poche ; en saisissant les bordures et les extrémités triangulaires et en maintenant le dos libre. Piquer de nouveau à 6 mm de la valeur de couture, comme illustré.

23. Endroit contre endroit, piquer le devant et le dos sur les coutures latérales.

DOUBLURE

24. **RENFORCER** la DOUBLURE DEVANT DROIT (10) et la DOUBLURE DEVANT GAUCHE (11) sur le grand cercle, sur les coins intérieurs. Cranter vers les grands cercles en veillant à ne pas cranter à travers la piqûre.

25. Endroit contre endroit, piquer la couture du milieu devant des pièces du devant en arrêtant aux grands cercles, en laissant les bords à simple encoche libres. Piquer au point arrière. Cranter vers le grand cercle en veillant à ne pas cranter à travers la piqûre.

26. Rentrer au fer les bords non finis au niveau du milieu devant et des bords de l'ouverture, en crantant vers les valeurs de couture le long de la courbe, si nécessaire.

27. Piquer les **PINCES** sur les pièces de la DOUBLURE dos (7). Piquer le devant et la doublure dos sur les côtés.

28. Envers contre envers, épingler la doublure et la jupe sur le bord supérieur et ayant les bords non finis au même niveau. Bâtir.

CEINTURE

29. Replier 6 mm sur les longs bords des PASSANTS (12) ; presser. Envers contre envers, plier les passants en deux dans le sens de la longueur, ayant les bords au même niveau ; presser. **PIQUER LE BORD**, comme illustré.

30. Couper les passants en six morceaux de 8.25 cm de longueur chacun.

31. Sur l'endroit, épingler les passants sur le bord supérieur de la ceinture, en centrant les extrémités par-dessus les grands cercles. Bâtir.

32. Faire une **PIQÛRE DE SOUTIEN** sur le bord supérieur du pantalon.

33. Endroit contre endroit, piquer la CEINTURE DEVANT DROIT (13) et la CEINTURE DEVANT GAUCHE (14) entoilées sur la CEINTURE DOS (15), sur les côtés.

34. Endroit contre endroit, épingler la ceinture sur le bord supérieur du pantalon en faisant coïncider les coutures latérales et le petit cercle sur le devant droit. Cranter vers la piqûre de soutien si nécessaire. Piquer. Relever la couture au fer en pressant la ceinture vers l'extérieur.

35. Piquer la pièce de la parementure de ceinture ensemble sur les côtés. Rentrer au fer 1.3 cm sur le bord à encoche de la parementure. Couper à 6 mm.

36. Sur l'endroit, épingler la parementure de ceinture sur la ceinture en faisant coïncider les coutures. Piquer le long du bord supérieur et à travers les extrémités, comme illustré.

37. SOUS-PIQUER la parementure de ceinture aussi loin que possible. Retourner la parementure vers l'intérieur. Presser. Épingler le bord pressé de la parementure par-dessus la couture, en plaçant les épingles sur l'endroit. l'endroit, **PIQUER DANS LE SILLON** en saisissant le bord pressé de la parementure sur l'envers. Rentrer au fer 6 mm sur les extrémités libres des passants. Épingler les extrémités libres des passants sur le bord supérieur de la ceinture en centrant les bords par-dessus les grands cercles. **PIQUER LE BORD** sur les passants en place.

OURLET ET FINITION

38. Pour faire un onglet sur les bords de l'ouverture du devant, abaisser le bord, en faisant coïncider la ligne de couture de 6 mm et les petits cercles, comme illustré. Piquer. Ouvrir la couture au fer avec la pointe du fer à repasser.

39. Retourner l'onglet et la parementure intégrée vers l'intérieur, en relevant un ourlet de 5 cm. Bâtir près de la pliure. Coudre l'ourlet en place, en répartissant l'ampleur si nécessaire. Presser.

40. Replier 1.5 cm sur le bord inférieur de la doublure et placer le bord plié à 1.5 cm au-dessous du bord non fini de l'ourlet ; coudre aux **POINTS COULÉS**. (**NOTE** : Un pli d'aisance se formera au bord inférieur).

41. Coudre le reste de la doublure sur la parementure devant et les bords de l'ouverture aux **POINTS COULÉS**.

42. Coudre la doublure sur les bords non finis de la braguette aux **POINTS COULÉS**, comme illustré.

43. Faire la boutonnière sur la marque de la ceinture devant droit. Sur l'envers, coudre le bouton sur la marque de la ceinture gauche. Coudre le crochet sur le devant, comme illustré.