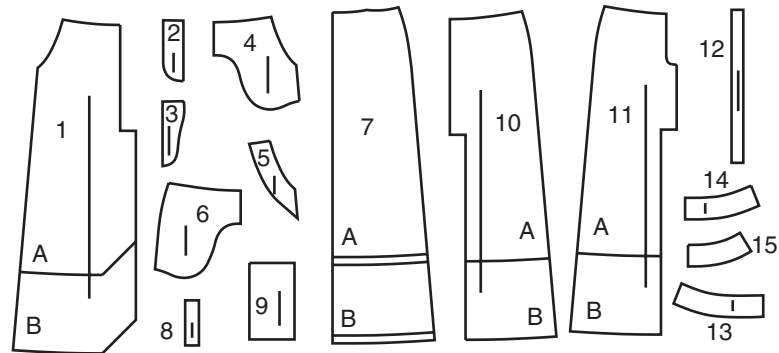
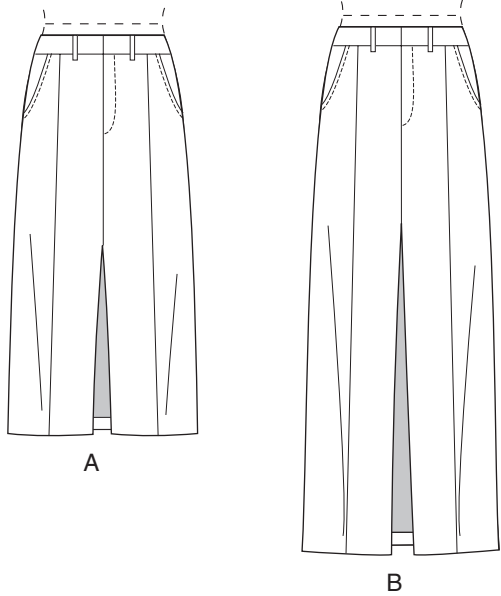


VORDERTEIL



- 1 VORDERTEIL - A,B
- 2 LINKER HOSENSCHLITZBESATZ - A,B
- 3 RECHTER HOSENSCHLITZ - A,B
- 4 TASCHE - A,B
- 5 TASCHENEINLAGE - A,B
- 6 SEITL. VORDERTEIL UND TASCHE - A,B
- 7 RÜCKENTEIL - A,B
- 8 PASPELSTREIFEN - A,B
- 9 GESÄSSTASCHE - A,B
- 10 RECHTES VORD. FUTTER - A,B
- 11 LINKES VORD. FUTTER - A,B
- 12 TRÄGER- A,B
- 13 RECHTER VORD. BUND - A,B
- 14 LINKER VORD. BUND - A,B
- 15 RÜCKW. BUND - A, B

KÖRPERGRÖSSE

Größen	MISSES									
	8	10	12	14	16	18	20	22	24	26
Oberweite (cm)	80	83	87	92	97	102	107	112	117	122
Taillenweite	61	64	67	71	76	81	87	94	97	104
Hüftweite	85	88	92	97	102	107	112	117	122	127
rückw. Tailllänge	40	40.5	41.5	42	42.5	43	44	44	45	46

STOFFSCHNITTEILE

Bezeichnet Brustumfang, Taillenumfang, Hüftumfang und/oder Bizeps. Die Maße beziehen sich auf den Umfang des fertigen Kleidungsstücks (Körpermaß + Trageerleichterung + Design-Erleichterung). Passen Sie das Schnittmuster bei Bedarf an.

Die gezeigten Linien sind SCHNITTLINIEN, jedoch sind Nahtzugaben von 1.5 cm inbegriffen, sofern nicht anders angegeben. Siehe NÄHTIGE INFORMATIONEN für Nahtzugaben.

Suchen Sie das/die Layout(s) nach Kleidungsstück/Ansicht, Stoffbreite und Größe. Die Layouts zeigen die ungefähre Position der Schnittmusterteile; die Position kann je nach Schnittmustergröße leicht variieren.

Alle Layouts sind für Stoffe mit oder ohne Strichrichtung, sofern nicht anders angegeben. Für Stoffe mit Strichrichtung, Flor, Schattierung oder einseitigem Design verwenden Sie das Layout MIT STRICHRICHTUNG.

RECHTE MUSTERSEITE	LINKE MUSTERSEITE	RECHTE STOFFSEITE	LINKE STOFFSEITE

G = GRÖSSE
AG = ALLE GRÖSSEN
* = MIT STRICHRICHTUNG
** = OHNE STRICHRICHTUNG
SELVAGE(S) WEBKANTE(N)
FOLD = STOFFBRUCH
SINGLE THICKNESS = EINZELNE DICKE
DOUBLE THICKNESS = DOPPELTE DICKE
CROSSWISE FOLD = QUERFALTE

Positionieren Sie den Stoff wie auf dem Layout angegeben. Wenn das Layout zeigt...

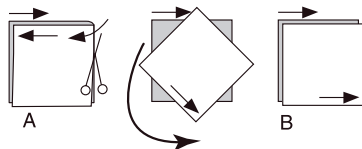
FADENLAUF: Legen Sie die Linie auf den geraden Fadenlauf des Stoffes und halten Sie sie parallel zur Webkante oder zum Falz. Beim Layout "mit Strichrichtung" sollten die Pfeile in dieselbe Richtung zeigen. (Bei Stoffen mit Pelzflor zeigen die Pfeile in Richtung des Flors).

EINZELNE DICKE - Legen Sie den Stoff mit der rechten Seite nach oben. (Bei Webpelzstoffen wird der Flor nach unten gelegt.)

DOPPELTE DICKE

MIT STOFFBRUCH - Legen Sie den Stoff mit der rechten Seite nach oben.

*** OHNE STOFFBRUCH** - Legen Sie den Stoff rechts auf rechts und falten Sie ihn kreuzweise. Schneiden Sie den Falz von Webkante zu Webkante ein (A). Halten Sie die rechten Seiten zusammen und drehen Sie die obere Lage vollständig um, so dass der Flor in dieselbe Richtung wie die untere Lage verläuft.



STOFFBRUCH - Legen Sie die angegebene Kante genau entlang der Falz des Stoffes. Schneiden Sie NIEMALS an dieser Linie. Wenn das Schnittmusterteil so dargestellt ist...

● Schneiden Sie zuerst die anderen Teile zu und lassen Sie dabei genügend Stoff für dieses Teil übrig (A). Falten Sie den Stoff und schneiden Sie das Stück wie gezeigt am Stoffbruch zu (B).



★ Schneiden Sie das Stück nur einmal zu. Schneiden Sie zuerst die anderen Teile zu, so dass genügend Stoff für dieses Teil vorhanden ist. Öffnen Sie den Stoff; schneiden Sie das Teil auf einer einzigen Lage zu.

Schneiden Sie alle Teile entlang der für die gewünschte Größe angegebenen Schnittlinie mit langen, gleichmäßigen Scherenstrichen aus, wobei die Kerben nach außen zeigen.

Übertragen Sie alle Markierungen und Konstruktionslinien, bevor Sie das Schnittmustergerewebe entfernen. (Bei Pelzflor-Stoffen übertragen Sie die Markierungen auf die linke Seite).

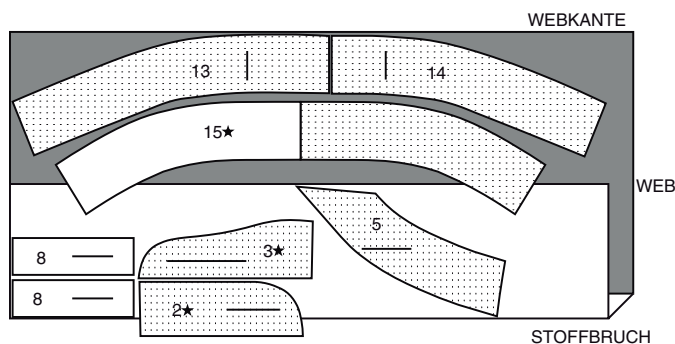
HINWEIS: Die gestrichelten Kästchen (a! b! c!) in den Layouts stellen die Teile dar, die nach den angegebenen Maßen zugeschnitten werden.

EINLAGE A, B

TEILE 2 3 5 8 13 14 15

51 CM

AG

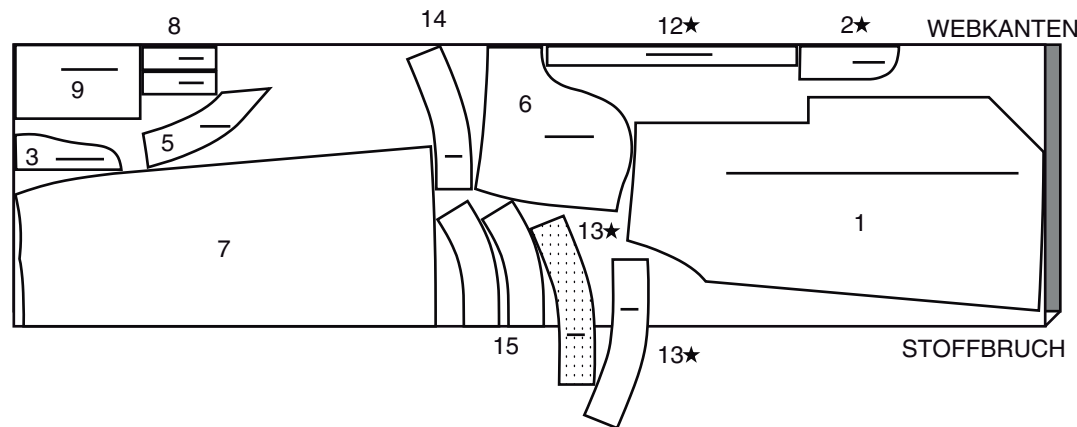


ROCK A

TEILE 1 2 3 5 6 7 8 9 12 13 14 15

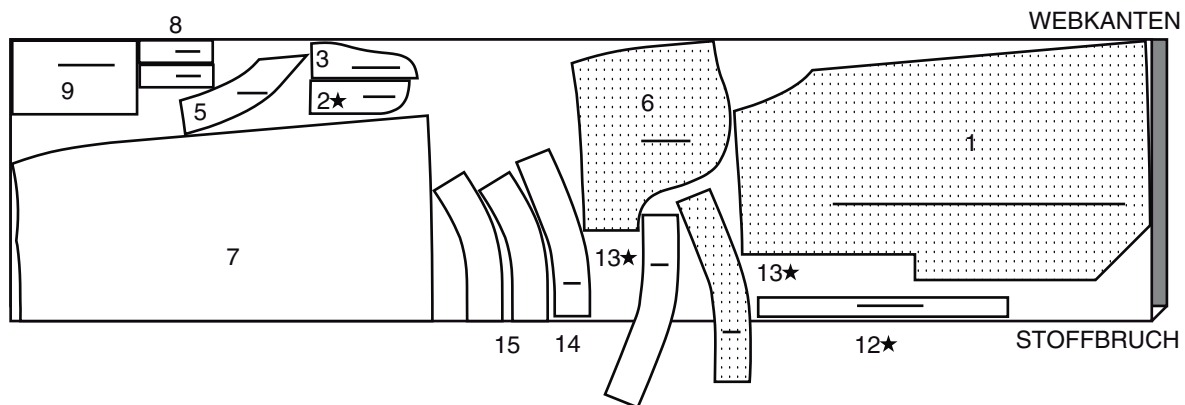
115 CM *

G 8-10-12-14-16-18



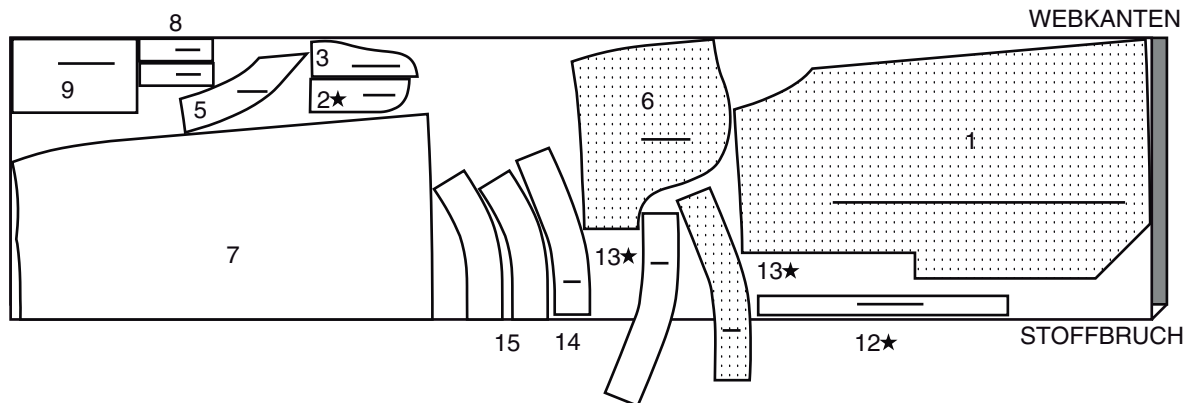
115 CM *

G 20-22-24-26



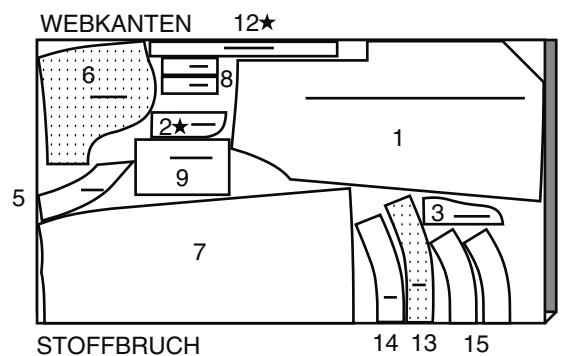
150 CM *

G 8-10-12-14-16-18



150 CM *

G 20-22-24-26

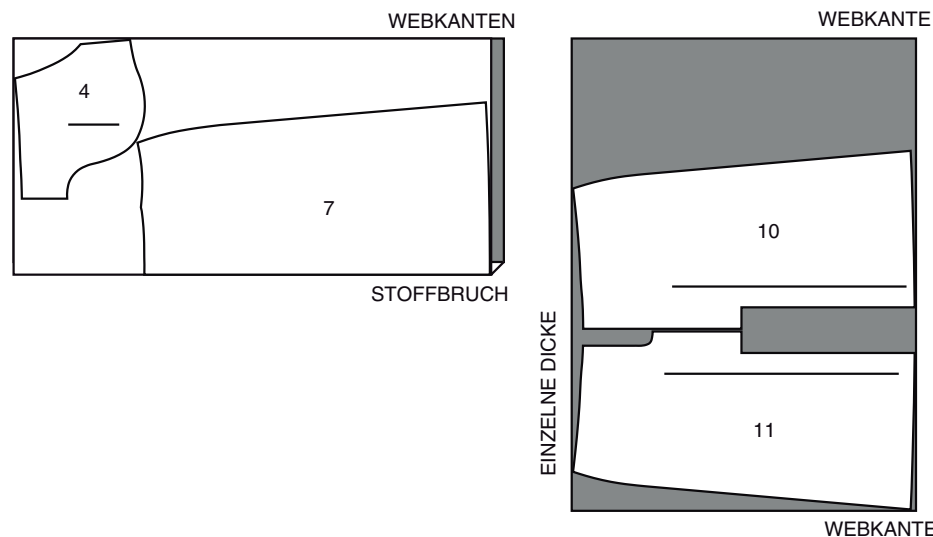


FUTTER A

TEILE 4 7 10 11

115 CM **

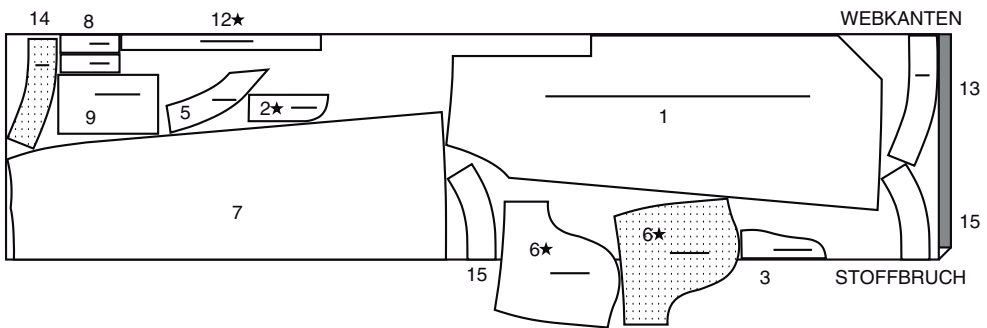
AG



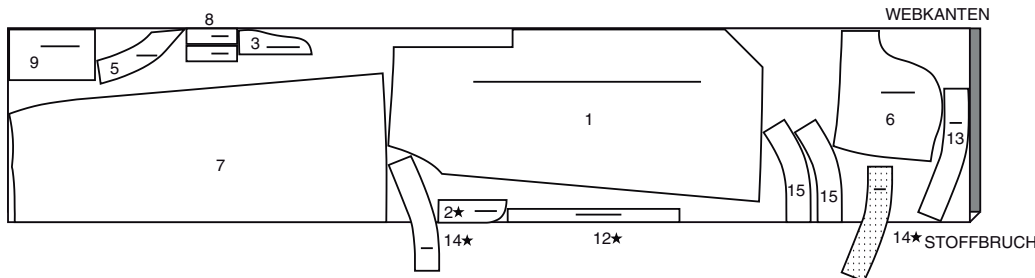
ROCK B

TEILE 1 2 3 5 6 7 8 9 12 13 14 15

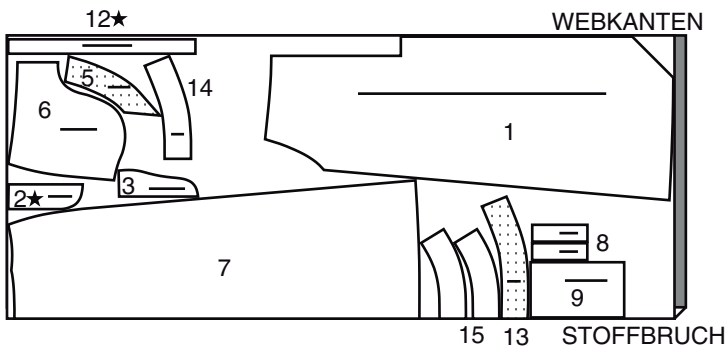
115 CM *
G 8-10-12-14-16



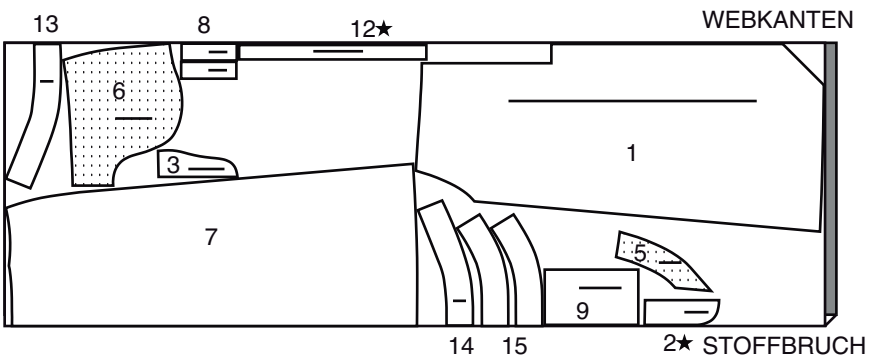
115 CM *
G 18-20-22-24-26



150 CM *
G 8-10-12-14-16



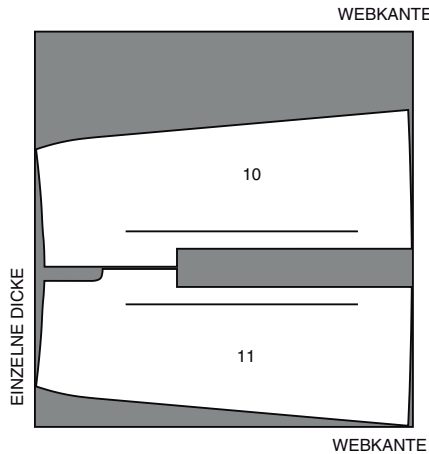
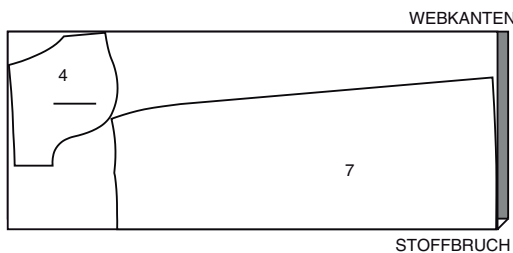
150 CM *
G 18-20-22-24-26



FUTTER B

TEILE 4 7 10 11

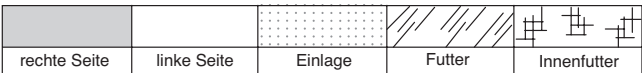
115 CM
OHNE STRICHRICHTUNG
ALLE GRÖSSEN



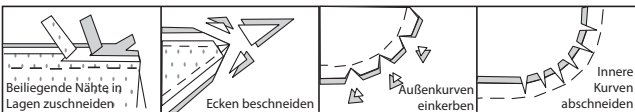
NÄHANGABEN

1.5 cm NAHTZUGABEN SIND INBEGRIFFEN,
(sofern nicht anders angegeben).

GRAFIK



Bügeln Sie beim Nähen. Nähte flach bügeln, dann auf-
bügeln, sofern nicht anders angegeben. Schneiden Sie die
Nahtzugaben ein, wo nötig, damit sie flach liegen.



GLOSSAR

Lesen Sie die Allgemeine Hinweise auf Seite 1, bevor Sie
beginnen.
Für Nähmethoden in FETT gedruckter Schrift ist ein Video
mit Nähanleitung verfügbar. Scannen Sie den QR CODE,
um die Videos anzusehen:

ABNÄHER - siehe Video zum Nähen von flachen Abnähern.

KNAPPKANTIG STEPPEN- siehe Video zum knappkantig
steppen.

VERSTÄRKEN- siehe Video zum Verstärken.

FESTSTEPPEN - siehe Video zum feststeppen.

IN DER NAHTRILLE NÄHEN - siehe Video zum Nähen in
der Naht.

ABSTEPPEN- siehe Video zum Absteppen.

UNTERSTEPPEN- siehe Video zum Untersteppen.

VERSÄUBERN - Nähen Sie 6 mm von der Schnittkante ent-
fernt und versäubern Sie mit einer der folgenden Methoden
ab: (1) mit Hilfe einer Zickzackschere ODER (2) mit Over-
lockstichen ODER (3) entlang der Steppnaht wenden und
dicht an der Falte nähen ODER (4) mit Hilfe einer Overlock-
Maschine.

OPTIONAL FÜR SÄUME: Bringen Sie ein Nahtbindeband
an.

SÄUMEN– siehe Video zum Säumen.

NÄHTUTORIALS



Erweitern Sie Ihre Fähigkeiten durch kurze, leicht verständli-
che Videos unter simplicity.com/sewingtutorials.

**DIE SCHNITTEILE WERDEN BEI DER ERSTEN VER-
WENDUNG DURCH NUMMERN GEKENNZEICHNET.**

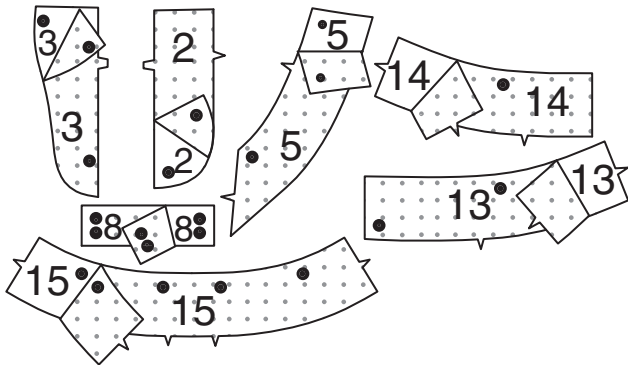
**NÄHEN SIE DIE NÄHTE RECHTS AUF RECHTS, SOFERN
NICHT ANDERS ANGEZEIGT. DIE RÖCKE SITZEN 2.5
CM UNTERHALB DER TAILLE.**

ROCK A,B

HINWEIS: Sofern nicht anders angegeben, wird für jede Ka-
tegorie das **Modell A** angegeben.

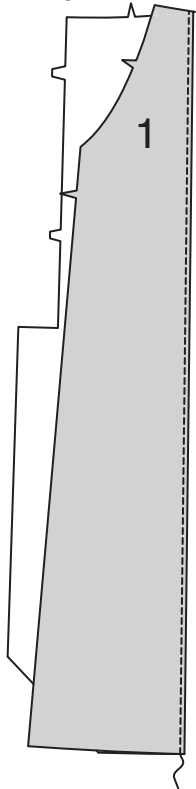
EINLAGE

Stecken Sie die EINLAGE auf die linke Seite jedes passen-
den STOFFABSCHNITTES. Bügeln Sie gemäß den Anwei-
sungen des Herstellers.

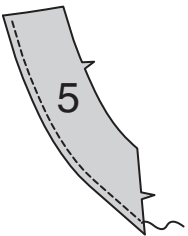


VORDERTEIL

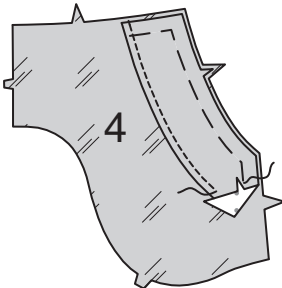
Um Biesen in VORDERTEIL (1) zu bilden, falten Sie auf der
Außenseite entlang der Biesenlinie. **STEPPEN** Sie die gebü-
gelte Kante **KNAPPKANTIG**.



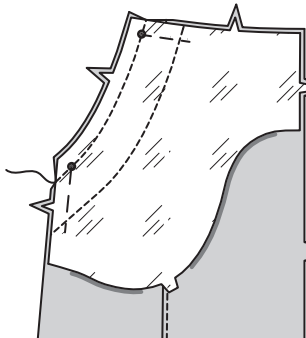
VERSÄUBERN Sie die Unterkante der TASCHENEINLAGE
(5).



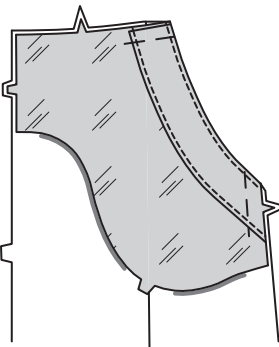
Stecken Sie die linke Seite der Tascheneinlage auf die re-
chte Seite der TASCHE (4), wobei die Punkte übereinstim-
men. Heften Sie die Schnittkanten zusammen. **STEPPEN**
Sie die untere Kante des Besatzes fest **AB**.



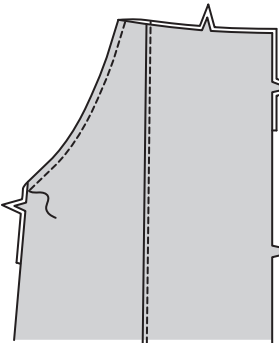
Nähen Sie das Taschenteil an jede obere Seitenkante des
Vorderteils.
Beschneiden.



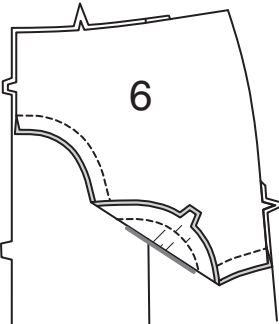
STEPPEN Sie die Tasche **UNTER**.
Drehen Sie die Tasche nach innen. Bügeln Sie.



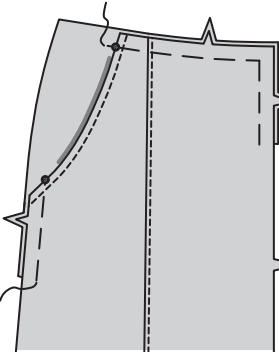
STEPPEN Sie die obere Seitenkante des Vorderteils **AB**.



Nähen Sie die Abschnitte des SEITL. VORDERTEILS UND
TASCHE (6) an jeder Tasche an der Außenkante, lassen Sie
dabei das Vorderteil frei.



Heften Sie die offenen Seiten- Vorder- und Oberkanten.



REISSVERSCHLUSS im HOSENSCHLITZ

A - Nähen Sie die Vorderteile in der vorderen Mitte zwischen dem großen Punkt und der Kerbe zusammen.

B - Schlagen Sie die rechte vordere Öffnungskante entlang der Faltlinie ein; bügeln.

C- Legen Sie den geschlossenen Reißverschluss (mit der Vorderseite nach oben) unter die rechte vordere Öffnungskante, so dass die gebügelte Kante dicht an den Reißverschlusszähnen und der Reißverschluss am kleinen Punkt anhängt. Heften Sie mit einem Reißverschlussfuß dicht an der gebügelten Kante.

D- Nähen Sie rechts auf rechts die vordere Kante vom RECHTEN HOSENSCHLITZ (3) in einer 1cm-Naht. Beschneiden. Wenden. Bügeln Sie.

Heften Sie die Schnittkanten.

E- Stecken Sie den rechten Hosenschlitz auf der Innenseite an die rechte vordere Öffnungskante (über dem Reißverschluss), wobei die Kerben und kleinen Punkte übereinstimmen und die Schnittkanten gleichmäßig sind. Heften Sie entlang der vorherigen Hefung für den Reißverschluss.

F- Nähen Sie auf der Außenseite mit einem Reißverschlussfuß dicht an der gebügelten Kante des Vorderteils durch alle Lagen.

G- VERSÄUBERN Sie die Außenkante des LINKEN HOSENSCHLITZBESATZES (2). Stecken Sie den Besatz des Hosen Schlitzes an der linken vorderen Öffnungskante fest, wobei die Kerben und großen Punkte übereinstimmen. Nähen Sie, endend am großen Punkt. Beschneiden. **STEPPEN** Sie den Hosen Schlitzbesatz **UNTER**. Wenden Sie den Besatz nach innen.

H- Lappen Sie das linke Vorderteil über das rechte, wobei die Mittelpunkte übereinstimmen. Heften Sie dicht an der Kante durch alle Dicken.

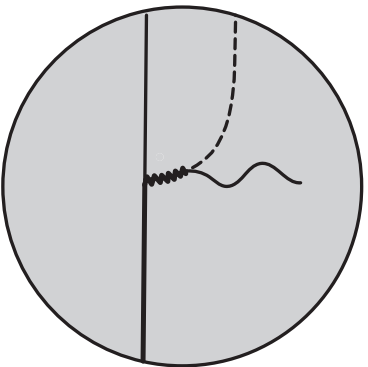
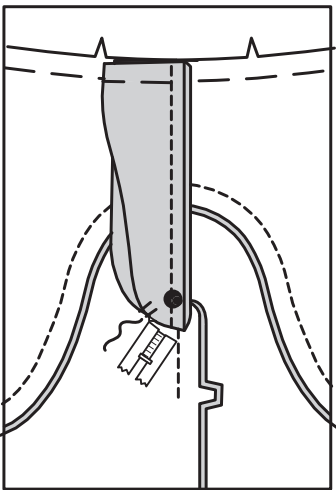
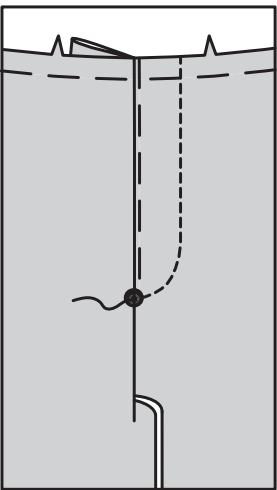
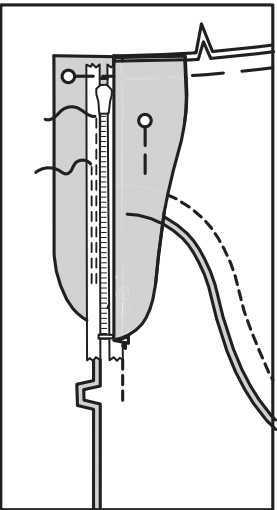
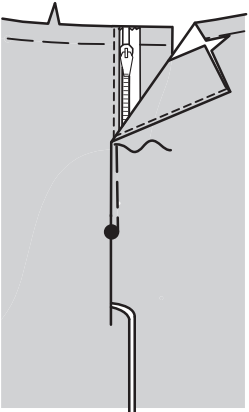
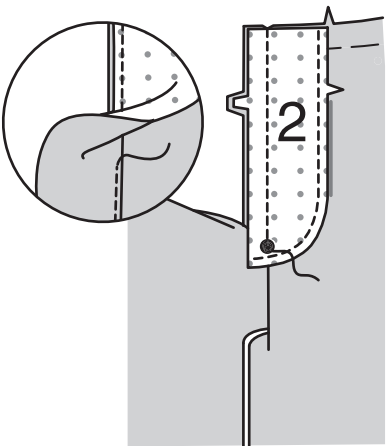
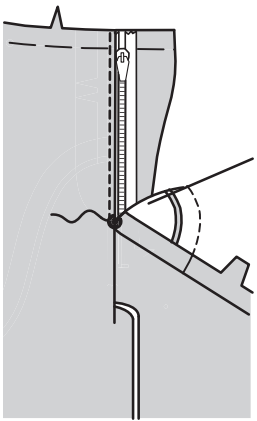
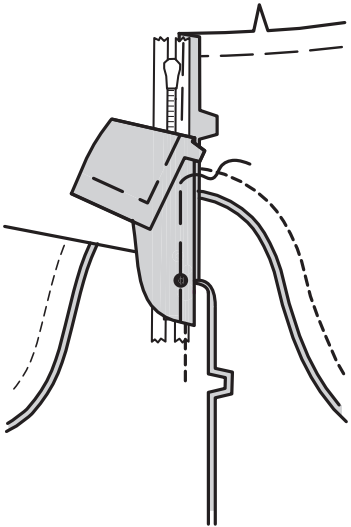
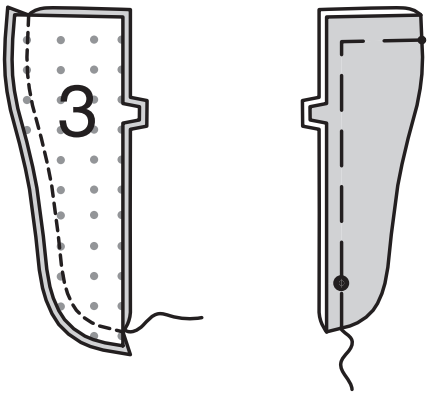
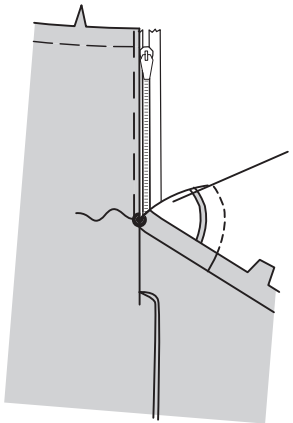
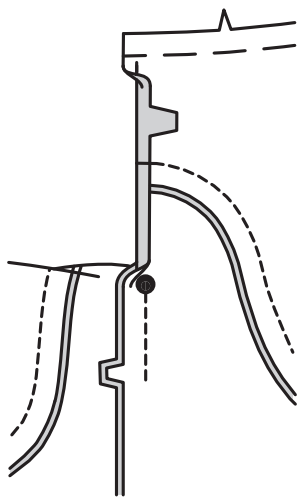
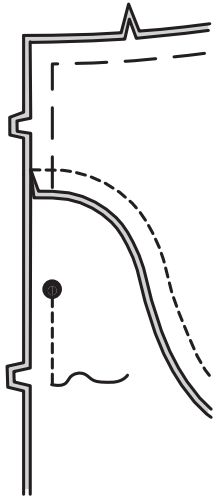
I- Stecken Sie den rechten Hosenschlitz aus dem Weg. Öffnen Sie den Hosenschlitzbesatz. Stecken Sie das restliche Reißverschlussband an den Besatz des Hosenschlitzes, lassen Sie dabei das linke Vorderteil frei.

Nähen Sie mit einem Reißverschlussfuß dicht an den Reißverschlusszähnen und entlang der Mitte des Reißverschlussbandes.

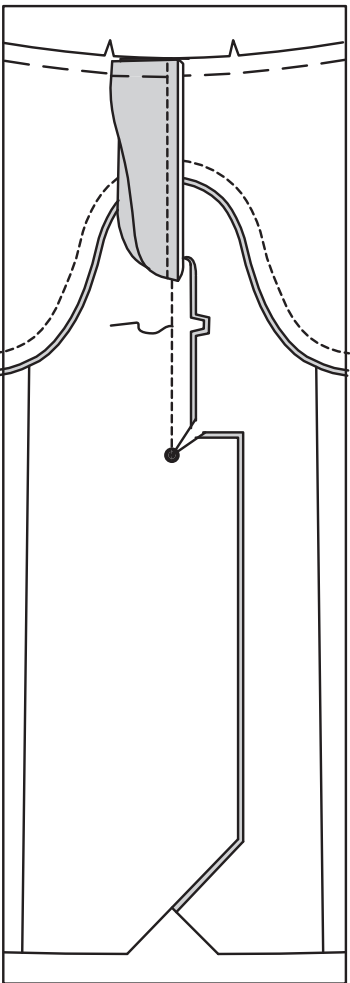
J- Wenden Sie den Besatz nach unten. Nähen Sie auf der Außen-
seite das linke Vorderteil entlang der Nahtlinien, lassen Sie dabei
den rechten Hosenschlitz frei.

K- Wenden Sie den rechten Hosenschlitz fest zurück. Heften Sie auf der Innenseite die Schlitz und den Besatz an der unteren Kante zusammen, wie gezeigt. Schneiden Sie das überschüssige Reißverschlussband ggf. bis zur Unterkante der Schlitz zurück.

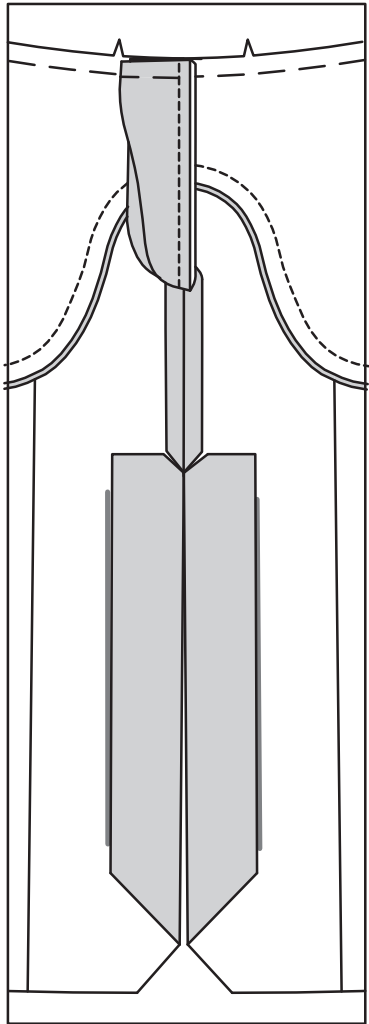
L- Falls gewünscht, nähen Sie auf der Außenseite mit der Maschine einen Riegel über das untere Ende des Hosenschlitzes durch alle Dicken.



Nähen Sie den Rest der vorderen Naht, die am großen Punkt endet. Schneiden Sie am großen Punkt ein, achten Sie darauf, dass Sie nicht durch die Steppnaht einschneiden.

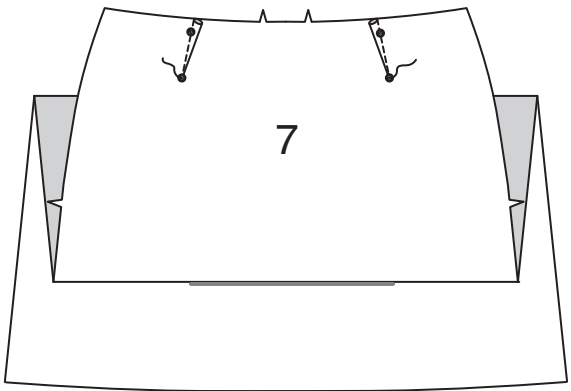


Bügeln Sie die Naht auf, wobei Sie die untere Kante entlang der Faltlinie aufbügeln.



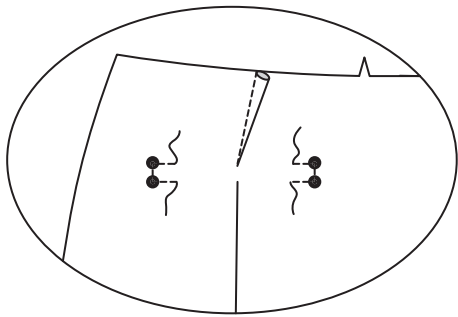
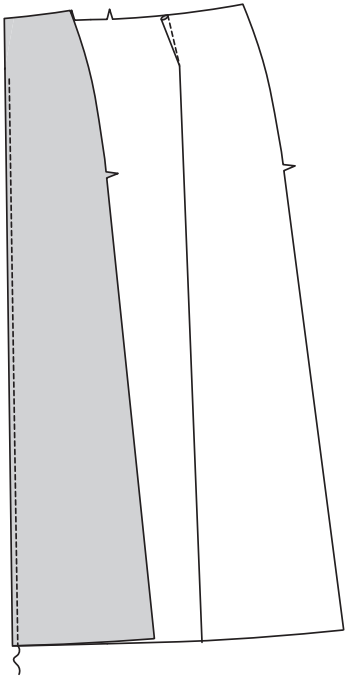
RÜCKENTEIL

Nähen Sie **ABNÄHER** im RÜCKENTEIL (7).



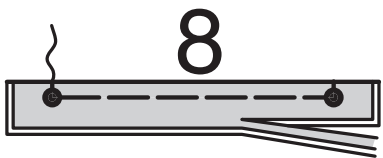
Um Biesen im Rückenteil zu bilden, auf der Außenseite entlang der Biesenlinie falten. **STEPPEN** Sie die gebügelte Kante **KNAPPKANTIG**.

VERSTÄRKEN Sie das Rückenteil entlang der Ecken der Nahtlinien und drehen Sie dabei an den kleinen Punkten.

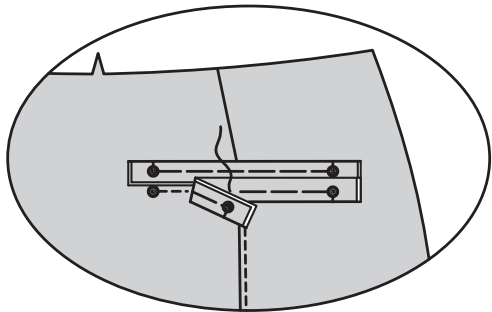


Falten Sie den PASPELSTREIFEN (8) der Länge nach in die Hälfte links auf links. Heften Sie mit der Maschine 1.5 cm von den Schnittkanten entfernt.

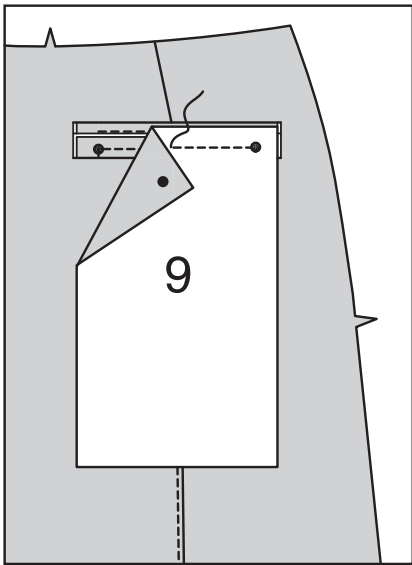
Beschneiden Sie die Nahtzugaben an den langen Kanten auf knapp 6 mm.



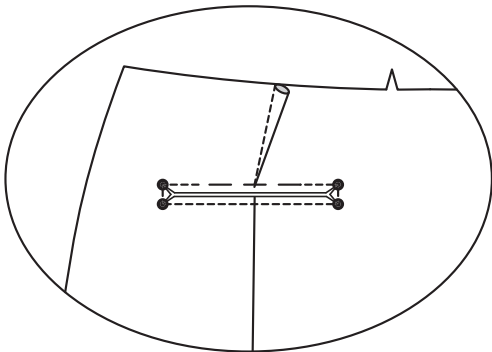
Stecken Sie die Paspelstreifen am Rückenteil, wobei die Nahtlinien entlang den Nahtlinie liegen. Heften.



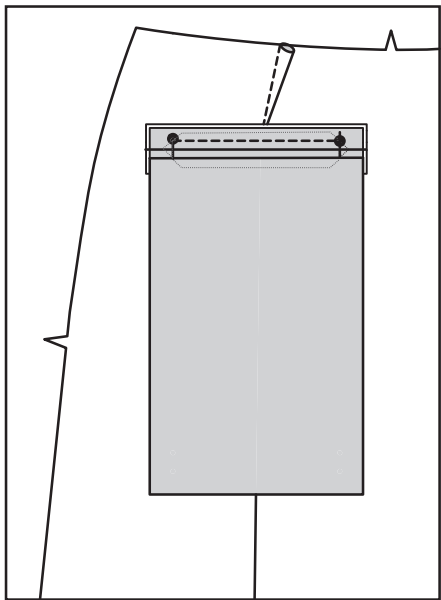
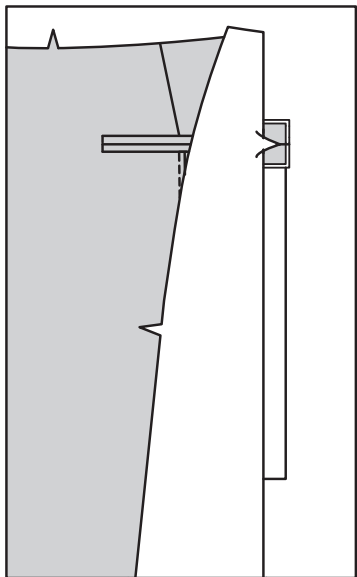
Stecken Sie die GESÄSSTASCHE (9) rechts auf rechts auf das Rückenteil und Paspelstreifen, legen Sie die Nahtlinie der Tasche entlang der unteren Nahtlinien, wobei die kleinen Punkte übereinstimmen. Nähen Sie zwischen den kleinen Punkten und steppen Sie an den Punkten zur Verstärkung der Naht ab. Beschneiden Sie die Naht. **TIPP** - Bevor Sie die Tasche aufnähen, markieren Sie die Nahtlinien an der Ober- und Unterkante der Tasche mit Heftstichen. Verwenden Sie die Heftstiche als Hilfsmittel zum Anbringen der Tasche.



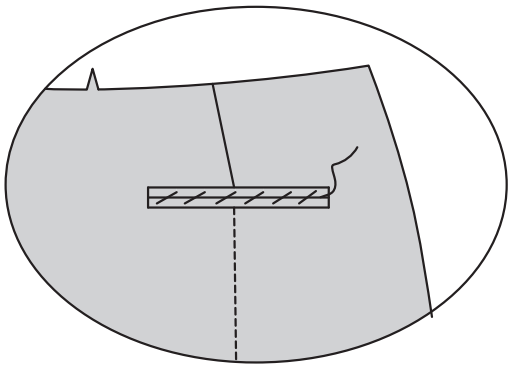
Schlitzten Sie entlang der Linie zwischen den Paspelstreifen, schneiden Sie diagonal zu den kleinen Punkten ein, achten Sie darauf, dass Sie die Paspelstreifen nicht einschneiden.



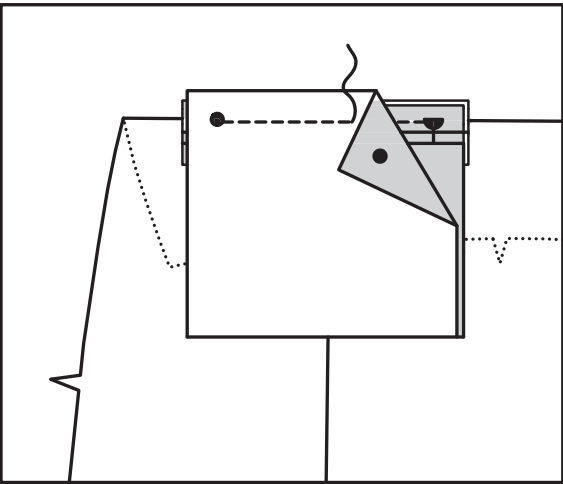
Wenden Sie die Tasche und die dreieckigen Enden nach innen und ziehen Sie die Enden der Paspelstreifen zwischen die dreieckigen Enden, wie gezeigt. Bügeln Sie.



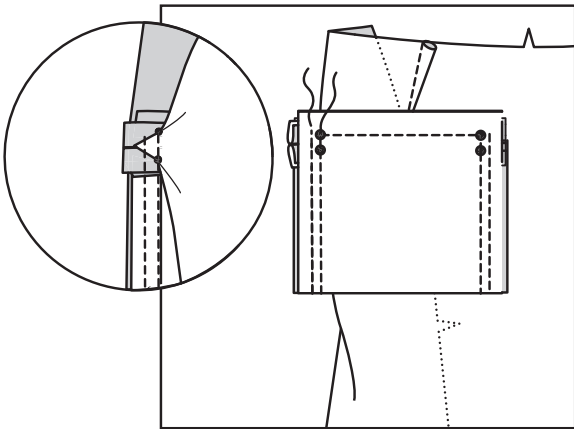
Nähen Sie auf der Außenseite die Kanten des Paspelstreifens locker zusammen, wie gezeigt.



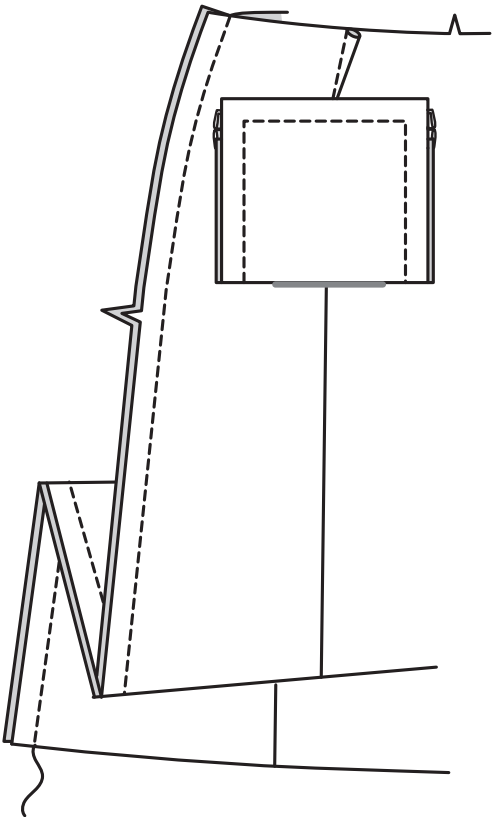
Falten Sie die Gesäßtasche rechts auf rechts entlang der Faltlinie, so dass die Schnittkanten an den Seiten gleichmäßig sind. Stecken Sie die Gesäßtasche auf das Rückenteil über den oberen Paspelstreifen, wobei die kleinen Punkte übereinstimmen. Nähen Sie zwischen den oberen kleinen Punkten, lassen Sie dabei das Rückenteil frei.



Nähen Sie die Taschenkanten zusammen, wobei die Paspelstreifen und die dreieckigen Enden mitgefasst werden, dabei lassen Sie das Rückenteil frei. Nähen Sie erneut 6 mm von der Nahtzugabe entfernt, wie gezeigt.

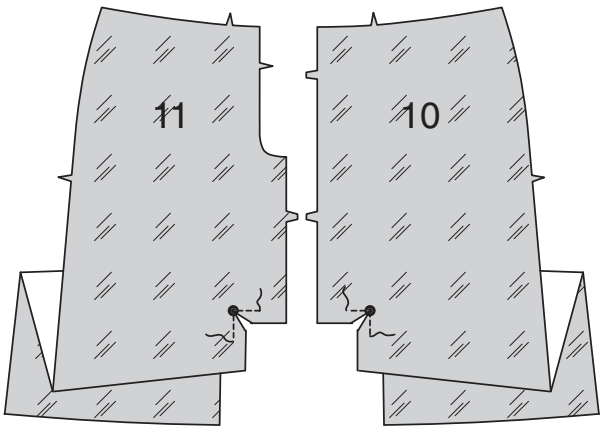


Nähen Sie rechts auf rechts das Vorderteil an das Rückenteil an den Seitennähten zusammen.

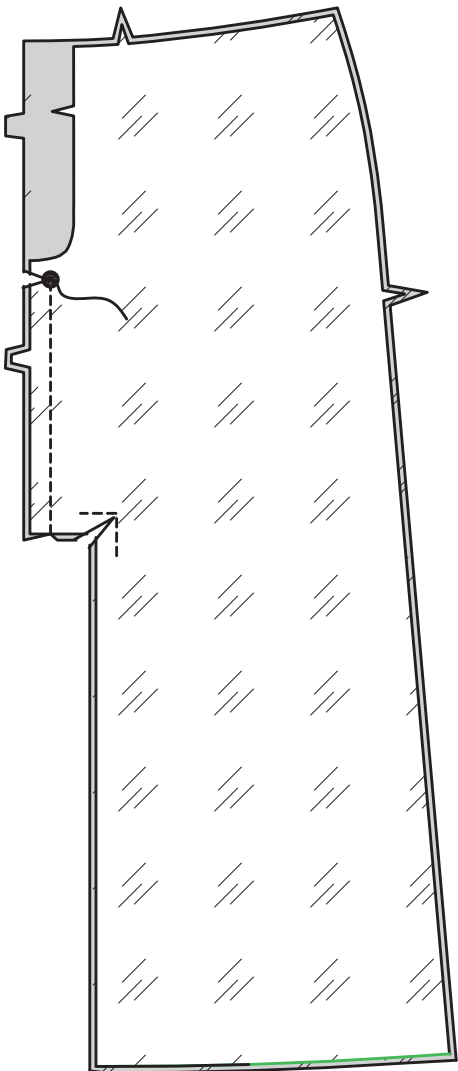


FUTTER

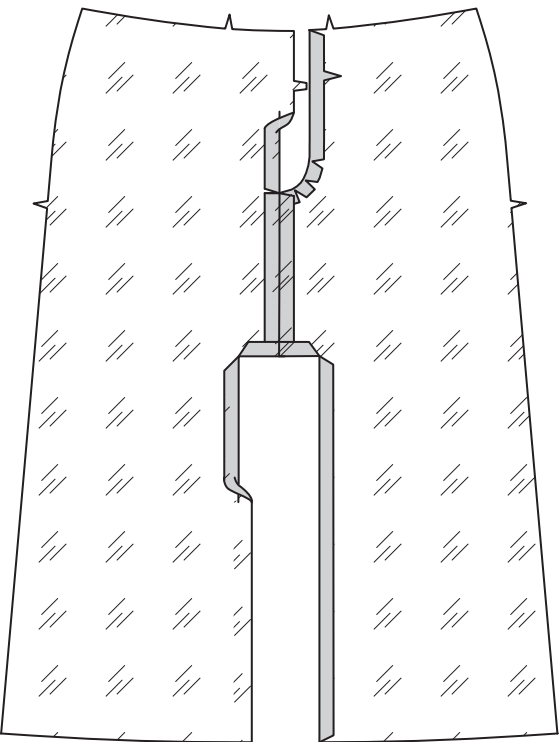
VERSTÄRKEN Sie das RECHTE VORDERE FUTTER (10) und das LINKE VORDERE FUTTER (11) am großen Punkt an den inneren Ecken. Schneiden Sie an den großen Punkten ein, achten Sie darauf, dass Sie nicht durch die Steppnaht einschneiden.



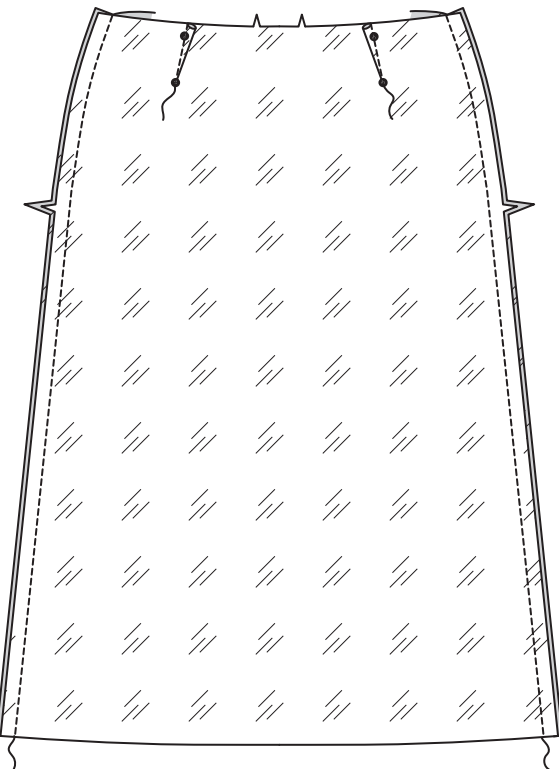
Nähen Sie rechts auf rechts die vordere Mittelnaht der vorderen Teile, die an den großen Punkten enden, und lassen Sie dabei einzelne eingekerbte Kanten frei. Steppen Sie mit Rückstichen. Schneiden Sie an den großen Punkt ein, achten Sie darauf, dass Sie nicht durch die Naht einschneiden.



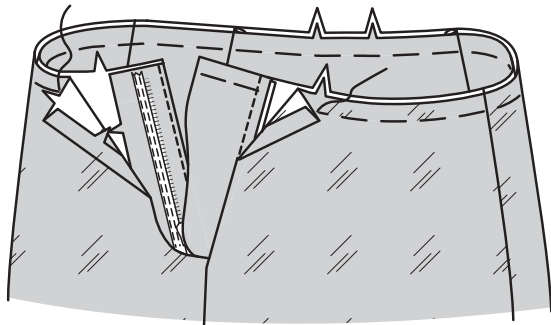
Bügeln Sie die Schnittkanten in der vorderen Mitte und an den Öffnungskanten um und schneiden Sie die Nahtzugaben entlang der Kurve ein, falls erforderlich.



Nähen Sie die **ABNÄHER** in die Futterteile des RÜCKENTEILS (7). Nähen Sie das Vorderteil an das rückw. Futter an den Seiten.

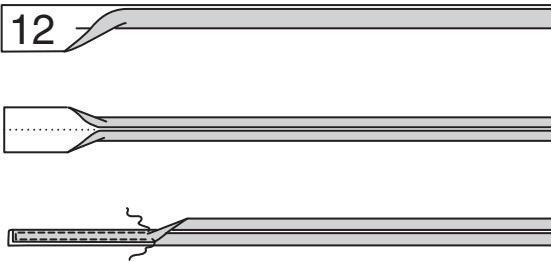


Stecken Sie das Futter links auf links an der Oberkante des Rocks fest, die Schnittkanten sind dabei gerade. Heften.

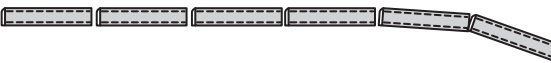


BUND

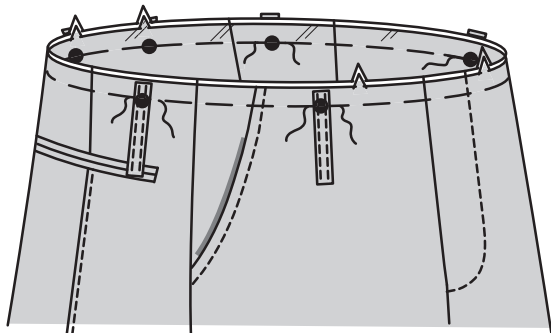
Schlagen Sie 6 mm an den langen Kanten des TRÄGERS (12) ein; bügeln Sie. Links auf links falten Sie die Träger der Länge nach, so dass die Schnittkanten gerade sind; bügeln. **STEPPEN** Sie wie gezeigt **KNAPPKANTIG**.



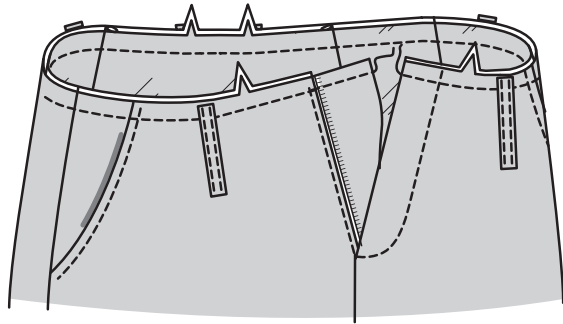
Schneiden Sie die Träger in sechs Teile von je 8.25 cm Länge.



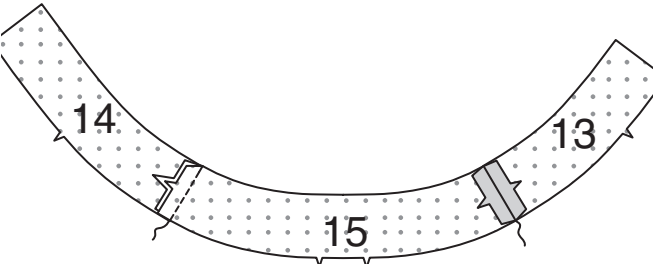
Auf der Außenseite die Träger an der oberen Kante des Bunds feststecken, dabei die Enden über den großen Punkten zentrieren. Heften.



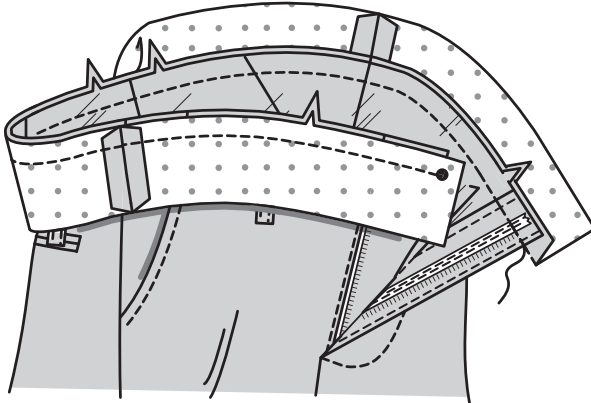
STEPPEN Sie die obere Hosenkante **FEST**.



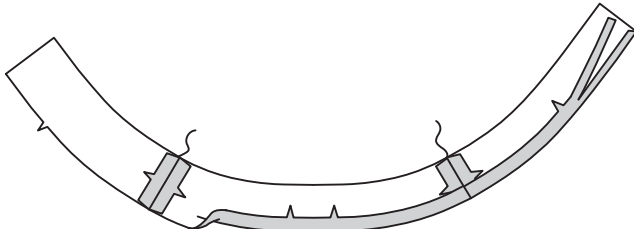
Nähen Sie rechts auf rechts den versehenen **RECHTEN VORD. BUND (13)** und den **LINKEN VORD. BUND (14)** an den Seiten auf den **RÜCKW. BUND (15)**.



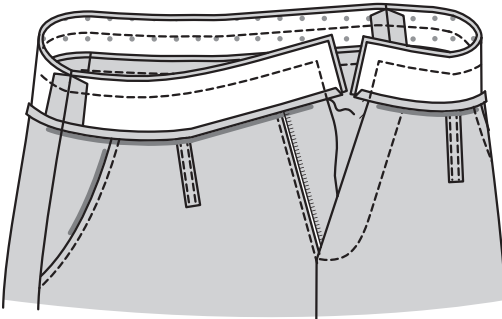
Stecken Sie den Bund rechts auf rechts an der Oberkante der Hose fest, wobei die Seitennähte und der kleine Punkt auf der rechten Vorderseite übereinstimmen. Falls erforderlich, an den Steppnähten einschneiden. Nähen Sie. Bügeln Sie die Naht nach oben und drücken Sie den Bund nach außen.



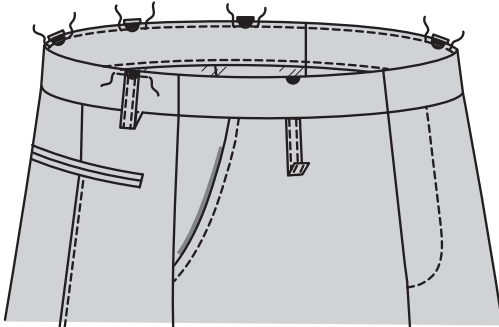
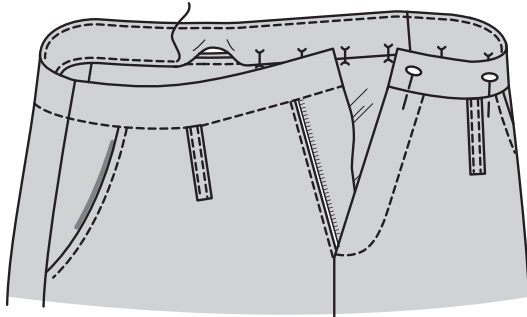
Nähen Sie den Bundbesatzteil an den Seiten zusammen. Bügeln Sie unter 1.3 cm an der eingekerbten Kante des Besatzes. Beschneiden Sie auf 6 mm.



Stecken Sie den Bundbesatz auf den Bund sodass die Nähte übereinstimmen. Nähen Sie entlang der oberen Kante und an den Enden, wie gezeigt.

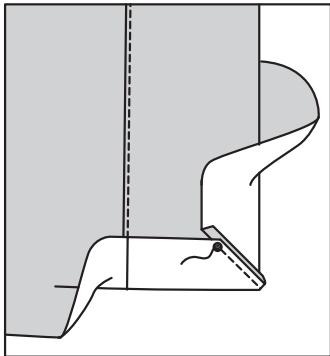


STEPPEN Sie den Bundbesatz so weit wie möglich **UNTER**. Wenden Sie den Besatz nach innen. Bügeln Sie. Stecken Sie die gebügelte Besatzkante über die Naht und platzieren Sie die Stecknadeln auf der Außenseite. Auf der Außenseite **IN DER RILLE** der Naht **NÄHEN** so dass die gebügelte Kante des Besatzes auf der Innenseite mitgefasst wird. Bügeln Sie unter 6 mm an den freien Enden der Träger. Stecken Sie freien Enden der Träger an der oberen Kante des Bunds, zentrieren Sie dabei den Bund über den großen Punkten. **STEPPEN** Sie die Träger fest **KNAPPKANTIG**.

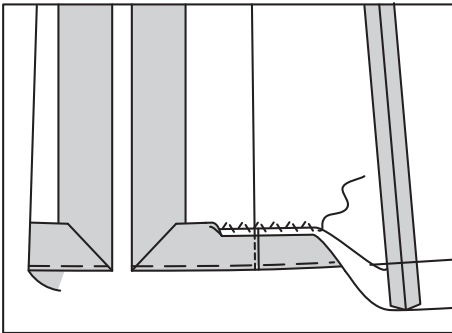


SAUM UND ABSCHLUSS

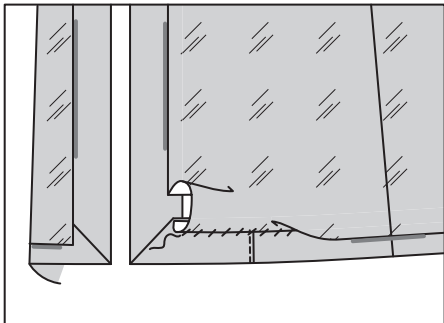
Um die vorderen Öffnungskanten auf Gehrung bringen, untere Kante, passend zur 6 mm Nahtlinie und den kleinen Punkten, wie gezeigt. Nähen Sie. Bügeln Sie die Naht mit der Spitze des Bügeleisens auf.



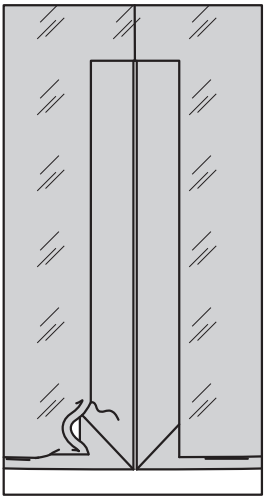
Wenden Sie die Gehrung und den Stoffbesatz nach innen und schlagen Sie den Saum 5 cm hoch. Heften Sie dicht an der Falte. Nähen Sie den Saum fest, halten Sie dabei ggf. etwas mehr Weite ein. Bügeln Sie.



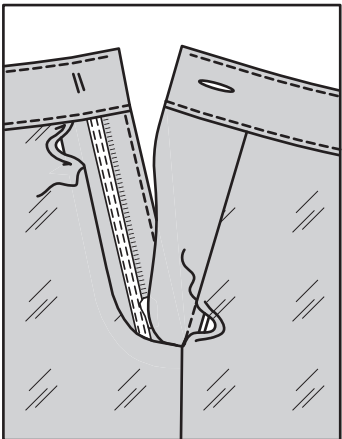
Drehen Sie die untere Kante des Futters 1.5 cm ein und legen Sie die gefaltete Kante 1.5 cm unter die Schnittkante des Saums; **SÄUMEN**. (**HINWEIS:** An der unteren Kante bildet sich eine Falte, um das Tragen zu erleichtern.)



SÄUMEN Sie den Rest des Futters an den vord. Besatz und die Öffnungskanten.



SÄUMEN Sie das Futter an die Schnittkanten des Schlitzes, wie gezeigt.



Bringen Sie Knopfloch im rechten vorderen Bund an der Markierung an. Nähen Sie auf der Innenseite an der Markierung einen Knopf an den linken Bund. Nähen Sie Haken und Ösen wie abgebildet an das Vorderteil.

