

- | | |
|---------------------------|-------------------------------------|
| 1 Front-A,B | 1 Devant - A, B |
| 2 Placket-A,B | 2 Patte de fermeture - A, B |
| 3 Back-A,B | 3 Dos - A, B |
| 4 Yoke Front and Back-A,B | 4 Empiècement devant et dos - A, B |
| 5 Collar-A,B | 5 Col - A, B |
| 6 Neckband-A,B | 6 Pied de col - A, B |
| 7 Sleeve-A | 7 Manche - A |
| 8 Guide for Elastic-A | 8 Guide pour élastique - A |
| 9 Sleeve-B | 9 Manche - B |
| 10 Sleeve Placket-B | 10 Patte de fermeture de manche - B |
| 11 Cuff-B | 11 Poignet - B |

BODY MEASUREMENTS / MESURES DU CORPS

Sizes/Tailles	MISSES/JEUNE FEMME									
	6	8	10	12	14	16	18	20	22	24
Bust (ins)	30½	31½	32½	34	36	38	40	42	44	46
Waist	23	24	25	26½	28	30	32	34	37	39
Hip	32½	33½	34½	36	38	40	42	44	46	48
Bk. Wst Lgth.	15½	15¾	16	16¼	16½	16¾	17	17¼	17½	17¾
T. poitrine (cm)	78	80	83	87	92	97	102	107	112	117
T. taille	58	61	64	67	71	76	81	87	94	97
T. hanches	83	85	88	92	97	102	107	112	117	122
Nuque à taille	39.5	40	40.5	41.5	42	42.5	43	44	44	45

FABRIC CUTTING LAYOUTS

⊕ Indicates Bustline, Waistline, Hipline and/or Biceps. Measurements refer to circumference of Finished Garment (Body Measurement + Wearing Ease + Design Ease). Adjust Pattern if necessary.

Lines shown are CUTTING LINES, however, 5/8" (1.5cm) SEAM ALLOWANCES ARE INCLUDED, unless otherwise indicated. See SEWING INFORMATION for seam allowance.

Find layout(s) by Garment/View, Fabric Width and Size. Layouts show approximate position of pattern pieces; position may vary slightly according to your pattern size.

All layouts are for with or without nap unless specified. For fabrics with nap, pile, shading or one-way design, use WITH NAP layout.

RIGHT SIDE OF PATTERN	WRONG SIDE OF PATTERN	RIGHT SIDE OF FABRIC	WRONG SIDE OF FABRIC
-----------------------	-----------------------	----------------------	----------------------

- S/T = SIZE(S)/TAILLE(S)
- * = WITH NAP/AVEC SENS
- S/L = SELVAGE(S)/LISIÈRE(S)
- AS/TT = ALL SIZE(S)/TOUTES TAILLE(S)
- ** = WITHOUT NAP/SANS SENS
- F/P = FOLD/PLIURE
- CF/PT = CROSSWISE FOLD/PLIURE TRAME

Position fabric as indicated on layout. If layout shows...

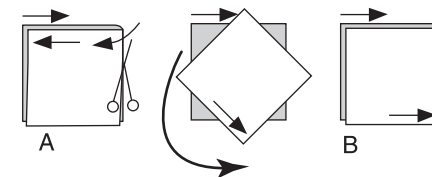
GRAINLINE—Place on straight grain of fabric, keeping line parallel to selvage or fold. ON "with nap" layout arrows should point in the same directions. (On Fur Pile fabrics, arrows point in direction of pile.)

SINGLE THICKNESS—Place fabric right side up. (For Fur Pile fabrics, place pile side down.)

DOUBLE THICKNESS

WITH FOLD—Fold fabric right sides together.

* WITHOUT FOLD—With right sides together, fold fabric CROSSWISE. Cut fold from selvage to selvage (A). Keeping right sides together, turn upper layer completely around so nap runs in the same direction as lower layer.



FOLD—Place edge indicated exactly along fold of fabric. NEVER cut on this line.

When pattern piece is shown like this...



• Cut other pieces first, allowing enough fabric to cut this piece (A). Fold fabric and cut piece on fold, as shown (B).

★ Cut piece only once. Cut other pieces first, allowing enough fabric to cut this piece. Open fabric; cut piece on single layer.

Cut out all pieces along cutting line indicated for desired size using long, even scissor strokes, cutting notches outward.

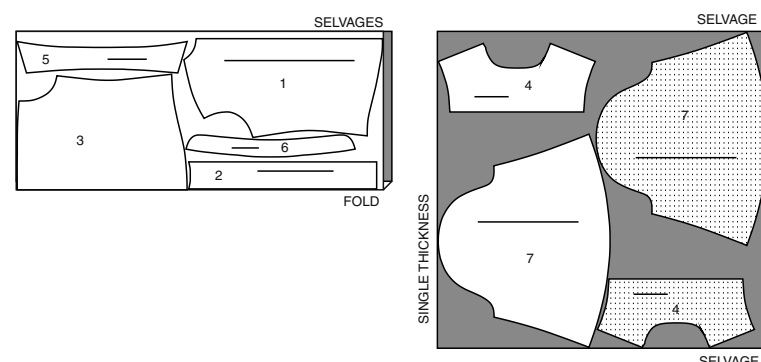
Transfer all markings and lines of construction before removing pattern tissue. (Fur Pile fabrics, transfer markings to wrong side.)

NOTE: Broken-line boxes (a! b! c!) in layouts represent pieces cut by measurements provided.

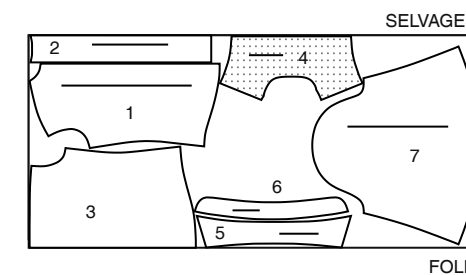
BLOUSE A / CHEMISIER A

PIECES: 1 2 3 4 5 6 7

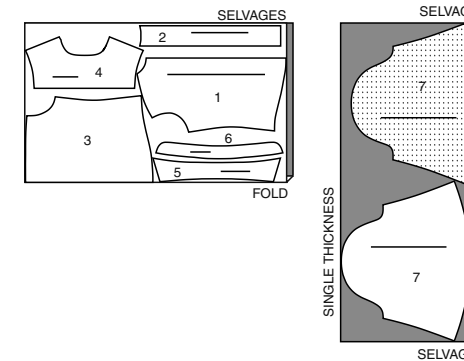
45" (115 cm)*
 AS/TT



60" (150 cm)*
 S/T
 Sizes 6-8-10-12-14-16



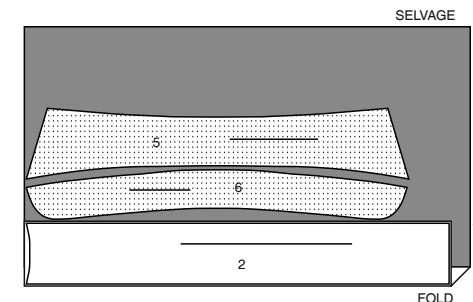
60" (150 cm)*
 S/T
 Sizes 18 20 22 24



INTERFACING A / ENTOILAGE A

PIECES: 2 5 6

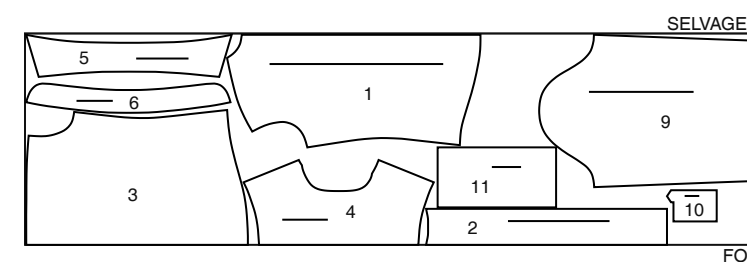
20" (51cm)
 AS/TT



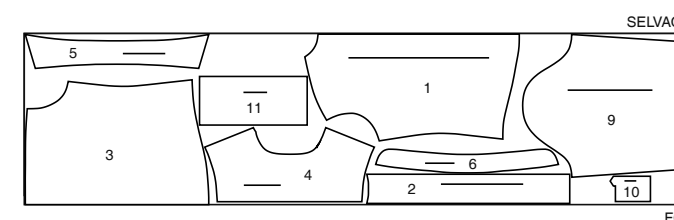
BLOUSE B / CHEMISIER B

PIECES: 1 2 3 4 5 6 9 10 11

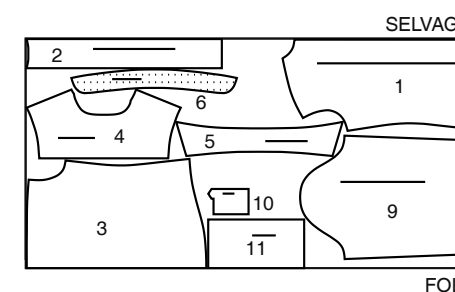
45" (115 cm)*
 S/T
 Sizes 6-8-10-12-14-16



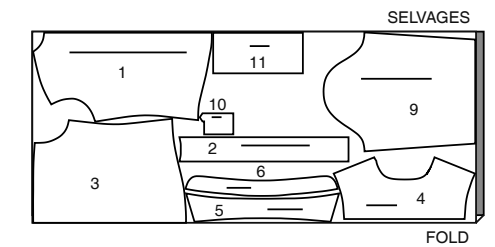
45" (115 cm)*
 S/T
 Sizes 18 20 22 24



60" (150 cm)*
 S/T
 Sizes 6-8-10-12-14-16



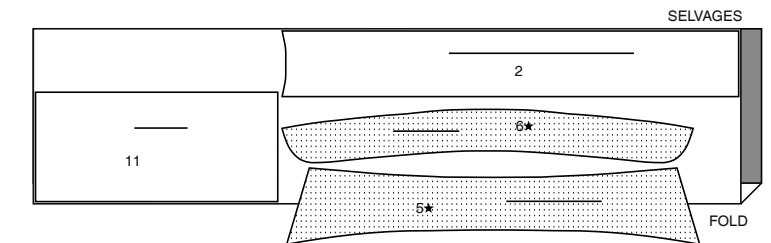
60" (150 cm)*
 S/T
 Sizes 18 20 22 24



INTERFACING B / ENTOILAGE B

PIECES: 2 5 6 11

20" (51cm)
 AS/TT



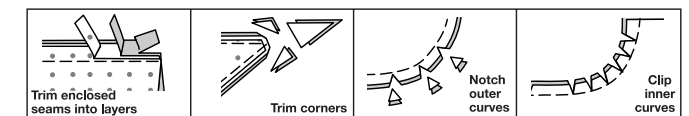
SEWING INFORMATION

5/8" (1.5cm) SEAM ALLOWANCES ARE INCLUDED, (unless otherwise indicated)

ILLUSTRATION SHADING KEY

Right Side	Wrong Side	Interfacing	Lining	Underlining
------------	------------	-------------	--------	-------------

Press as you sew. Press seams flat, then press open, unless otherwise instructed. Clip seam allowances, where necessary, so they lay flat.



GLOSSARY

Sewing methods in **BOLD TYPE** have Sewing Tutorial Video available. Scan **QR CODE** to watch videos:

SLEEVE – see **Armholes/Sleeves**: "sewing a set in sleeve" video.

EASE/GATHER - see **Gathering**: "sewing two row gathers" video.

EDGE STITCH - see **Machine Stitches**: "how to edgestitch" video.

STAYSTITCH - see **Machine Stitches**: "how to do stay-stitching" video.

TOPSTITCH - see **Machine Stitches**: "how to topstitch" video.

SLIPSTITCH - Slide needle through a folded edge, then pick up a thread of underneath fabric.

SEWING TUTORIALS



Build your skills viewing short, easy-to-follow videos at simplicity.com/sewingtutorials

PATTERN PIECES WILL BE IDENTIFIED BY NUMBERS THE FIRST TIME THEY ARE USED.

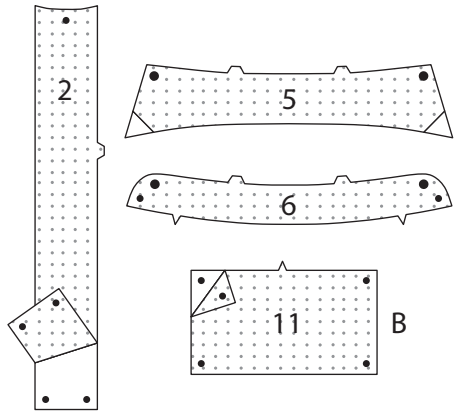
STITCH SEAMS WITH RIGHT SIDES TOGETHER UNLESS OTHERWISE STATED.

NOTE: Under each sub-heading, the first view will be illustrated, unless otherwise illustrated.

BLOUSE A, B

INTERFACING

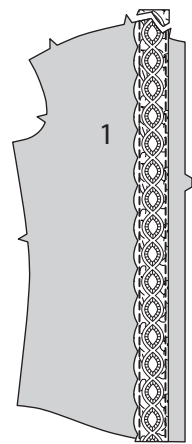
1. Trim corners of INTERFACING, as shown. Fuse interfacing to wrong side of each matching FABRIC section, following manufacturer's instructions.



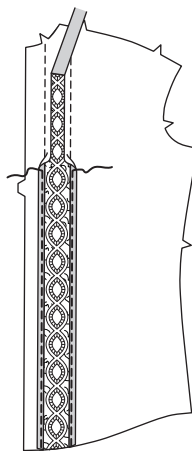
FRONT

VIEW A

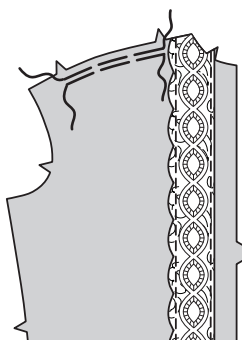
2. With right sides up, pin 2" (5cm) wide lace trim to FRONT (1), having long straight edge along placement line and scalloped edge toward side. Stitch close to long edges of lace.



3. On inside, carefully cut front seam allowances to 1/4" (6mm). Press seams away from lace. Stitch close to fold.

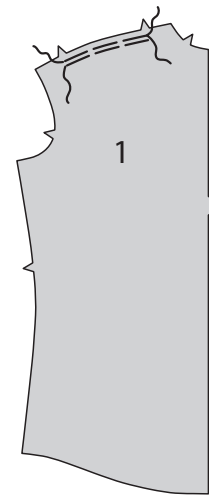


4. GATHER upper edge of front between notches.



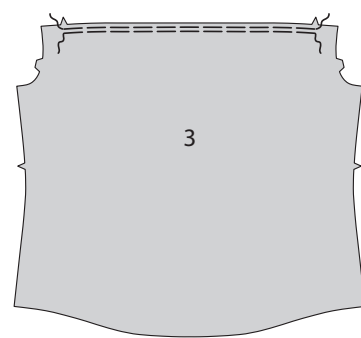
VIEW B

5. GATHER upper edge of FRONT (1) between notches.

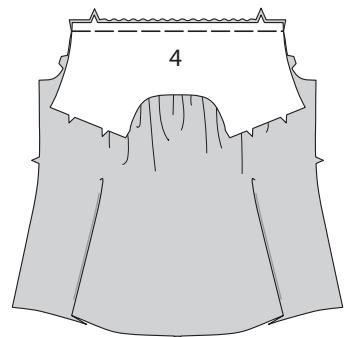


BACK AND YOKE

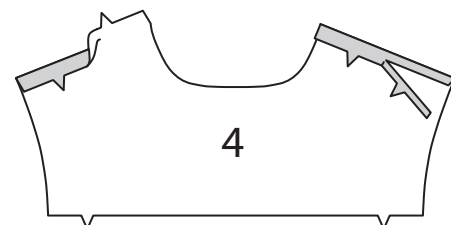
6. GATHER upper edge of BACK (3) between notches.



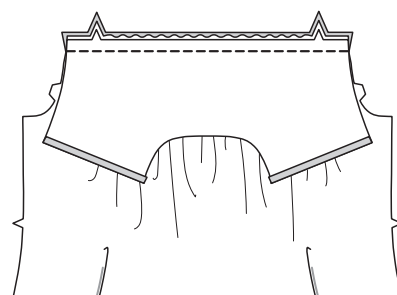
7. With right sides together, pin one YOKE FRONT AND BACK (4) section to upper edge of back, matching centers and notches. Adjust gathers; baste. (Remaining yoke front and back section will be used as facing.)



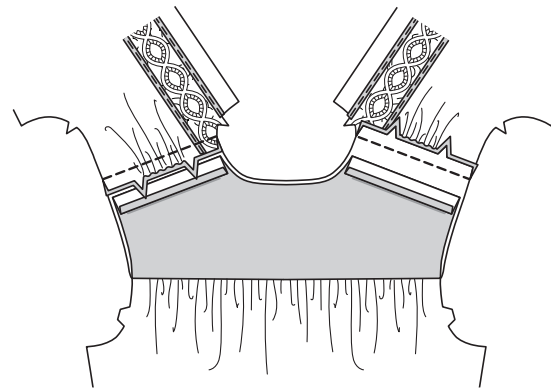
8. Press under 5/8" (1.5cm) on shoulder edges of yoke front and back FACING (4). Trim pressed edge to 3/8" (1cm).



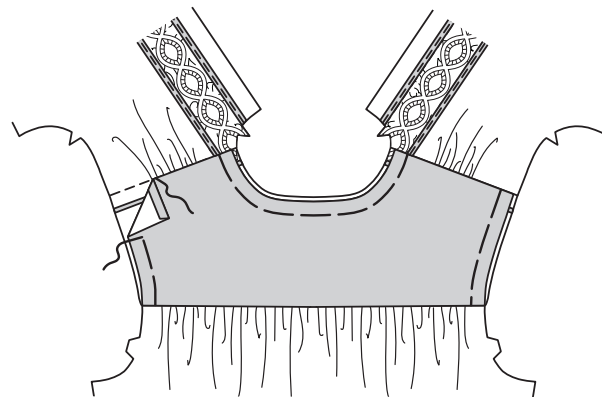
9. Pin right side of yoke facing to wrong side of back, matching centers and notches. Stitch; trim. Press seams toward yoke.



10. Pin front edges of yoke to upper edges of front. Adjust gathers; baste. Stitch, keeping pressed edges of yoke facing free. Trim. Press seams toward yoke.



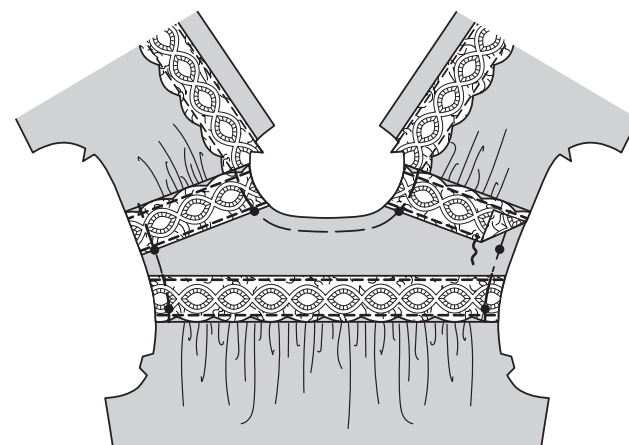
11. SLIPSTITCH pressed edges of yoke facing over seams. Baste raw edges together.



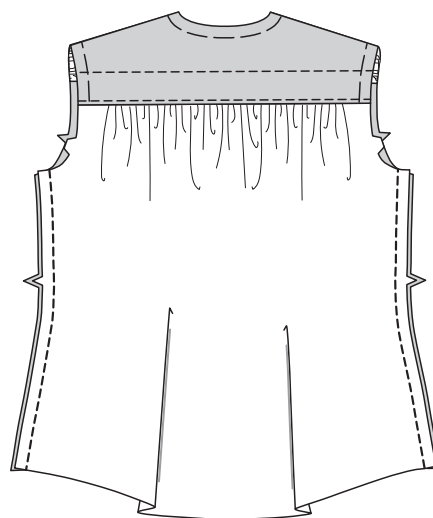
VIEW A

12. With right sides up, pin 2" (5cm) wide lace trim to front edge of yoke, having long straight edge even with small dots and scalloped edge toward front. Stitch close to long edges of lace. Baste along armhole and neckline edges.

With right sides up, pin 2" (5cm) wide lace trim to back edge of yoke, as shown with scalloped edge toward back. Stitch close to long edges of lace. Baste along armhole edges.

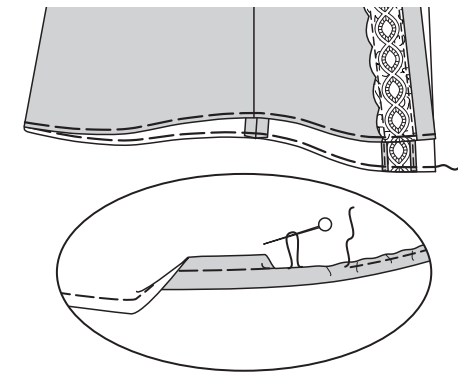


13. For Views A, B: Stitch back to front at sides.

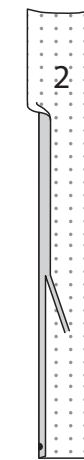


HEM AND PLACKET

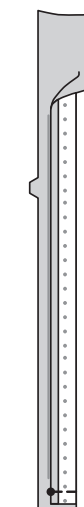
14. Stitch 1/4" (6mm) from lower edge of blouse, using long machine stitches. Turn up 5/8" (1.5cm) hem, turning under 1/4" (6mm) on raw edge. Pull thread to ease in fullness. Stitch; press.



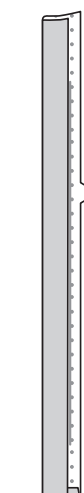
15. Press under 5/8" (1.5cm) on long unnotched edge of PLACKET (2). Trim pressed edge to 3/8" (1cm).



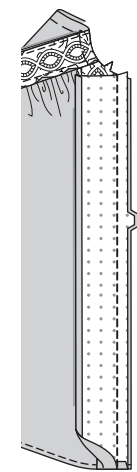
16. With right sides together, fold placket along foldline, matching lower dots. Stitch lower edge; trim seam.



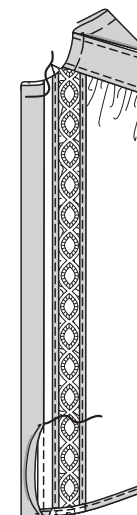
17. Turn right side out, folding on foldline; press.



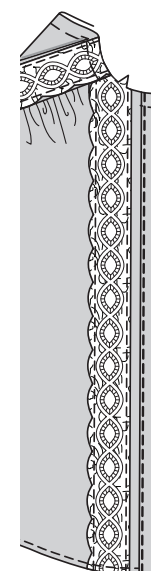
18. Pin placket to front, matching notches and lower dots. Stitch front edges, keeping pressed edge free. Trim seams; press toward placket.



19. SLIPSTITCH pressed edge of placket over seam. Baste upper edge.

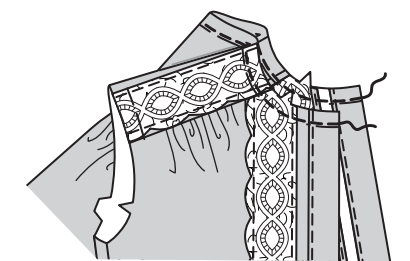


20. EDGESTITCH close to inner edge of placket.

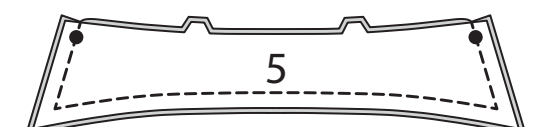


COLLAR

21. STAYSTITCH neck edge between front dots.



22. Pin COLLAR (5) sections, right sides together. Stitch along unnotched edges; trim seams.



SLEEVE A

31. GATHER cap of SLEEVE (7) between outer small dots.

With right sides up, pin 2"(5cm) wide lace trim to sleeve, having long straight edge along upper placement line and scalloped edge toward lower edge. Stitch close to long edges of lace.

Apply 2"(5cm) wide lace trim to sleeve along middle placement line in the same manner as described for upper placement line.

With right sides up, pin 3-1/2" (9cm) wide lace trim to sleeve, having long straight edge along lower placement line and scalloped edge toward lower edge. Stitch close to long edges of lace.

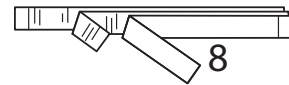
32. On inside, carefully cut sleeve seam allowance to 1/4"(6mm). Press seams away from lace. Stitch close to fold.

33. Stitch sleeve seam.

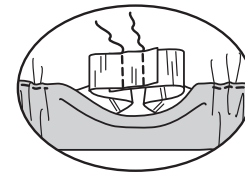
34. To keep elastic from getting stuck in the seam allowances as it's inserted, use fusible web or machine-basting to anchor them to sleeve within the casing area. Be sure to remove basting after casing is finished.

35. To form casing, turn 5/8" (1.5cm) to inside on lower edge of sleeve; press. Turn under 1/4" (6mm) on raw edge and stitch in place, leaving an opening to insert elastic.

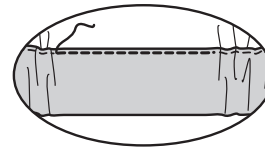
36. Cut two pieces of elastic, each using GUIDE FOR ELASTIC (8) pattern piece.



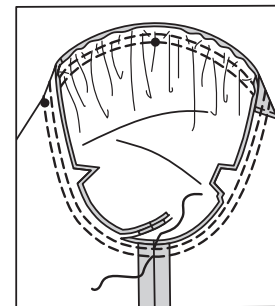
37. Insert elastic through casing. Overlap ends and hold with a safety pin. Try on and adjust to fit. Stitch ends of elastic securely.



38. Stitch opening closed. Distribute fullness evenly.

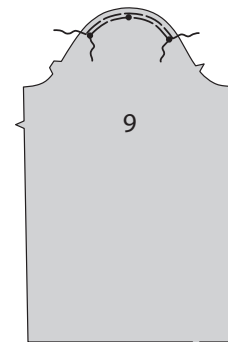


39. With right sides together, pin sleeve into armhole, matching center small dot to yoke dot, matching underarm seams, notches and remaining small dots. Adjust gathers; baste. Stitch. Stitch again 1/4"(6mm) away in seam allowance. Trim close to second stitching. Press seam allowances flat. Turn seam allowances toward sleeve.

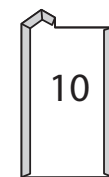


SLEEVE B

40. EASESTITCH cap of SLEEVE (9) between outer small dots.

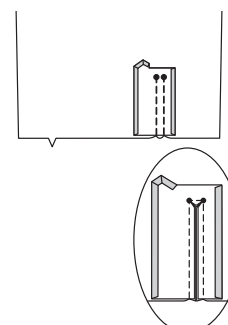


41. Press under 1/4"(6mm) on sides and upper edges of SLEEVE PLACKET (10), folding in fullness at corners.



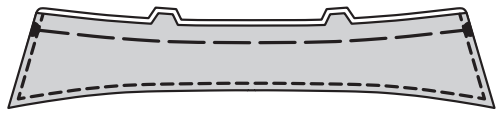
42. Pin right side of placket to wrong side of SLEEVE, matching stitching lines and dots. Stitch along stitching lines, pivoting at upper dots.

Slash along solid line, clipping diagonally to upper dots.

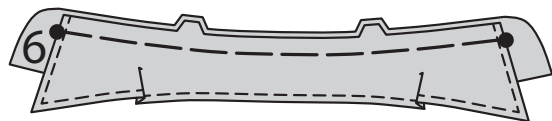


23. Turn right side out; press. Baste raw edges together.

TOPSTITCH collar 1/4"(6mm) from finished edges.



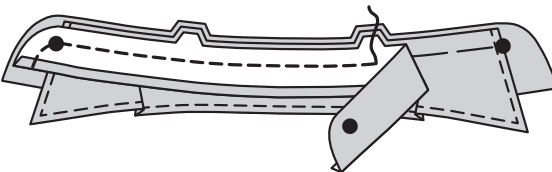
24. With right sides up, baste uninterfaced side of collar to interfaced NECK BAND (6), matching notches, center backs and large dots.



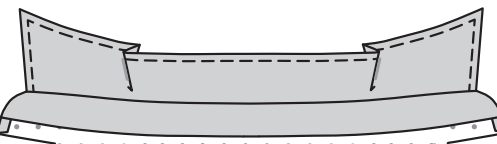
25. Press under 5/8"(1.5cm) on neck edge of uninterfaced neck band (6). Trim pressed edge to 3/8"(1cm).



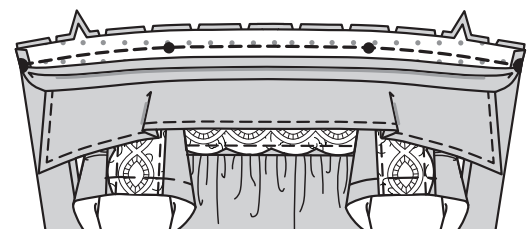
26. Pin uninterfaced neck band to interfaced neck band (over collar), right sides together, matching notches, centers and dots. Stitch along upper and front edges; trim seams.



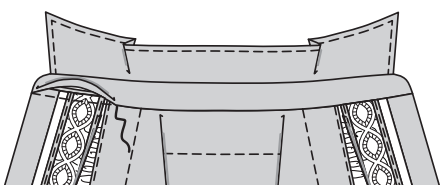
27. Turn right side out; press.



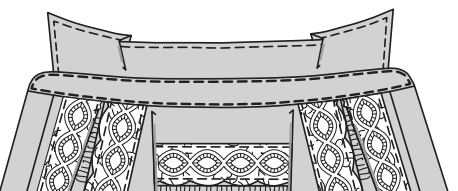
28. Pin interfaced side of neck band to neck edge, right sides together, matching notches, center backs, small dots, having front edges even, clipping neck curve of blouse where necessary. Baste. Stitch, keeping pressed edge free; trim seams. Press seams toward neck band.



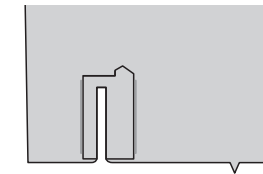
29. SLIPSTITCH pressed edge of neck band over seam.



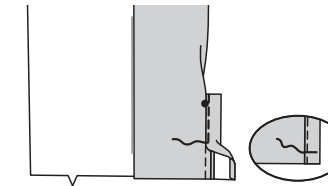
30. EDGESTITCH all edges of neck band.



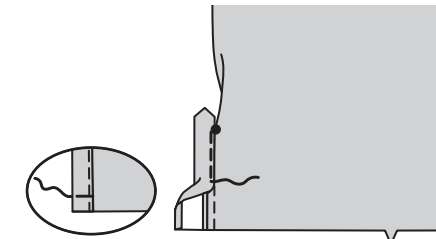
43. Turn placket to outside. Press seams toward placket and triangular end up.



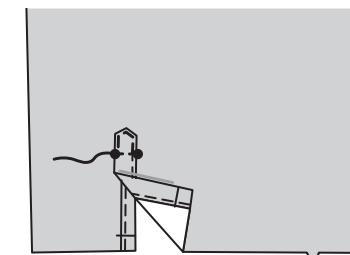
44. Fold narrow side of placket along foldline, placing pressed edge over seam. Stitch close to pressed edge, ending at upper dot. Baste across lower edge.



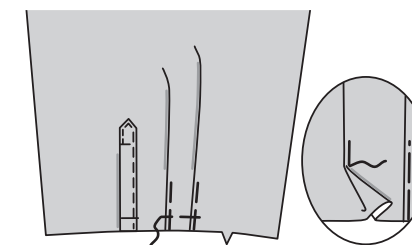
45. Fold remaining side of placket along foldline, placing pressed edge over seam. Stitch close to pressed edge, ending at upper dot, keeping narrow side of placket free. Baste across lower edge.



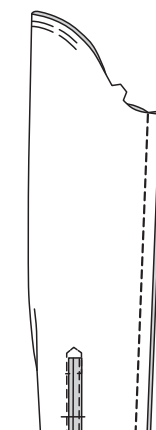
46. Pin upper edge of placket to sleeve placing stitching line between small dots. Stitch close to edges and along stitching line, as shown.



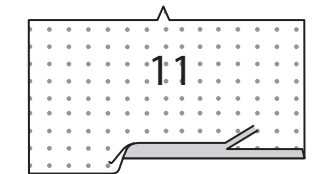
47. To make pleats in sleeve, on outside, crease along solid lines. Bring creases to broken lines in direction of arrows; baste. Baste across lower edge; press.



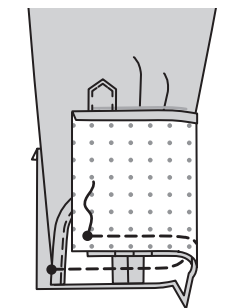
48. Stitch sleeve seam.



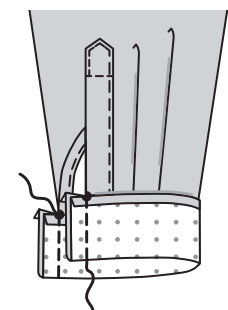
49. Press under 5/8"(1.5cm) on long unnotched edge of CUFF (11). Trim pressed edge to 3/8"(1cm).



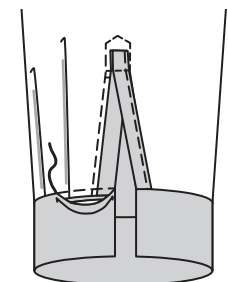
50. Pin cuff to sleeve, right sides together, matching notches, placing dots at opening edges. Stitch; trim seam. Press seam toward cuff.



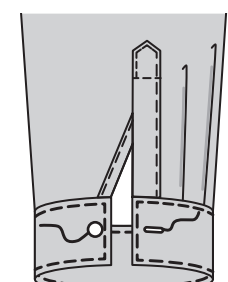
51. With right sides together, fold cuff on foldline, matching dots. Stitch ends; trim seams.



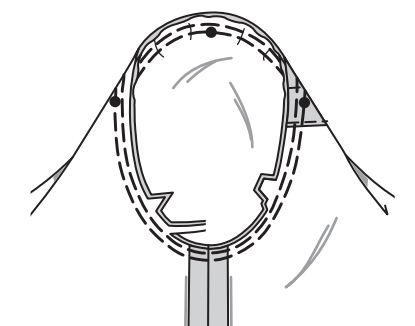
52. Turn right side out; press. **SLIPSTITCH** pressed edge over seam.



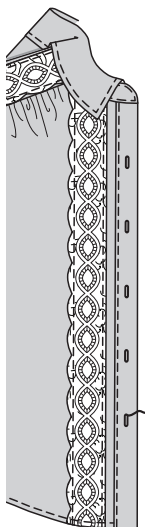
53. TOPSTITCH all edges of cuff. Make buttonhole in cuff at marking. Sew button to cuff at dot.



54. With right sides together, pin sleeve into armhole, matching center small dot to yoke dot, matching underarm seams, notches and remaining small dot. Adjust ease; baste. Stitch. Stitch again 1/4"(6mm) away in seam allowance. Trim close to second stitching. Press seam allowances flat. Turn seam allowances toward sleeve.

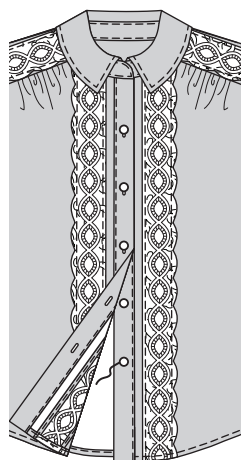


55. Make buttonholes at right placket at markings.

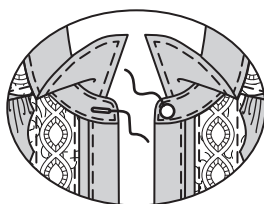


BUTTONHOLES AND BUTTONS

56. Lap right front over left, matching centers. Using buttonholes as guides, make button markings on left placket. Sew buttons at markings.



57. Make buttonhole on neck band at marking. Sew button to neck band at small dot.



FRANÇAIS

PLANS DE COUPE



Indique: pointe de poitrine, ligne de taille, de hanches et/ou avantbras. Ces mesures sont basées sur la circonférence du vêtement fini. (Mesures du corps + Aisance confort + Aisance mode) Ajuster le patron si nécessaire.

Les lignes épaisses sont les LIGNES DE COUPE, cependant, des rentrés de 1.5cm sont compris, sauf si indiqué différemment. Voir EXPLICATIONS DE COUTURE pour largeur spécifiée des rentrés.

Choisir le(s) plan(s) de coupe selon modèle/largeur du tissu/taille. Les plans de coupe indiquent la position approximative des pièces et peut légèrement varier selon la taille du patron.

Les plans de coupe sont établis pour tissu avec/sans sens. Pour tissu avec sens, pelucheux ou certains imprimés, utiliser un plan de coupe AVEC SENS.

ENDROIT DU PATRON	ENVERS DU PATRON	ENDROIT DU TISSU	ENVERS DU TISSU
-------------------	------------------	------------------	-----------------

S/T = SIZE(S)/TAILLE(S)
 * = WITH NAP/AVEC SENS
 S/L = SELVAGE(S)/LISIÈRE(S)
 AS/TT = ALL SIZE(S)/TOUTES TAILLE(S)
 ** = WITHOUT NAP/SANS SENS
 F/P = FOLD/PLIURE
 CF/PT = CROSSWISE FOLD/PLIURE TRAME

Disposer le tissu selon le plan de coupe. Si ce dernier indique...

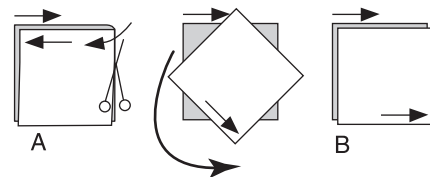
DROIT FIL—A placer sur le droit fil du tissu, parallèlement aux lisières ou au pli. Pour plan "avec sans," les flèches seront dirigées dans la même direction. (Pour fausse fourrure, placer la pointe de la flèche dans le sens descendant des poils.)

SIMPLE EPAISSEUR—Placer l'endroit sur le dessus. (Pour fausse fourrure, placer le tissu l'endroit dessous.)

DOUBLE EPAISSEUR

AVEC PLIURE—Placer endroit contre endroit.

* SANS PLIURE—Plier le tissu en deux sur la TRAME, endroit contre endroit. Couper à la pliure, de lisière à lisière (A). Placer les 2 épaisseurs dans le même sens du tissu, endroit contre endroit (B).



PLIURE—Placer la ligne du patron exactement sur la pliure NE JAMAIS COUPER sur cette ligne.

Si la pièce se présente ainsi...

• Couper d'abord les autres pièces, réservant du tissu (A). Plier le tissu et couper la pièce sur la pliure, comme illustré (B).

★ Couper d'abord les autres pièces, réservant pour la pièce en question. Déplier le tissu et couper la pièce sur une seule épaisseur.

Couper régulièrement les pièces le long de la ligne de coupe indiquée pour la taille choisie, coupant les crans vers l'extérieur.

Marquer repères et lignes avant de retirer le patron. (Pour fausse fourrure, marquer sur l'envers du tissu.)

NOTE: Les parties encadrées avec des pointillés sur les plans de coupe (a! b! c!) représentent les pièces coupées d'après les mesures données.

EXPLICATIONS DE COUTURE

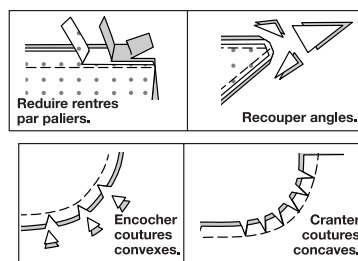
RENTRES DE COUTURE COMPRIS

Les rentrés sont tous de 1.5cm, sauf si indiqué différemment.

LEGENDE DES CROQUIS

Endroit	Envers	Entoilage
Doubleure	Triplure	

Au fur et à mesure de l'assemblage, repasser les rentrés ensemble puis ouverts, sauf si contre indiqué. Pour aplatiser les coutures, cranter les rentrés où nécessaire.



GLOSSAIRE

Les termes de couture imprimés en **CARACTÈRES GRAS** ont l'aide d'une Vidéo de Tutoriel de couture. Scannez le CODE QR pour regarder les vidéos :

MANCHE – reportez-vous à la vidéo Emmanchures/Manches : "coudre des manches montées".

SOUTENIR/FRONCER – reportez-vous à la vidéo Froncer : "coudre deux rangées de fronces".

PIQUER LE BORD - reportez-vous à la vidéo Points à la machine : "comment piquer le bord".

PIQÛRE DE SOUTIEN - reportez-vous à la vidéo Points à la machine : "comment faire une piqûre de soutien".

SURPIQUER- reportez-vous à la vidéo Points à la machine : "comment faire une surpiqûre".

POINTS COULÉS - Glissez l'aiguille dans le bord plié et faites un point au-dessous dans le tissu, ne prenant qu'un seul fil.

TUTORIELS DE COUTURE



Développez vos compétences en regardant des vidéos courtes et faciles à suivre sur simplicity.com/sewingtutorials.

LES PIÈCES DU PATRON SERONT IDENTIFIÉES PAR DES NUMÉROS LA PREMIÈRE FOIS QU'ELLES SERONT UTILISÉES.

PIQUER LES COUTURES ENDROIT CONTRE ENDROIT, SAUF INDIQUÉ DIFFÉREMMENT.

NOTE : Au-dessous de chaque sous-titre les croquis montrent le premier modèle, sauf indiqué différemment.

CHEMISIER A, B

ENTOILAGE

1. Recouper les coins de l'ENTOILAGE, comme illustré. Faire adhérer l'entoilage sur l'envers de chaque pièce correspondante en TISSU, en suivant la notice d'utilisation.

DEVANT

MODÈLE A

2. Ayant les endroits vers le haut, épingler le galon de dentelle de 5 cm de large sur le DEVANT (1), ayant le long bord rectiligne le long de la ligne d'emplacement et le bord festonné vers le côté. Piquer près des longs bords de la dentelle.

3. Sur l'envers, couper soigneusement les valeurs de couture du devant à 6 mm. Presser les coutures à l'opposé de la dentelle. Piquer près de la pliure.

4. **FRONCER** le bord supérieur du devant entre les encoches.

MODÈLE B

5. **FRONCER** le bord supérieur du DEVANT (1) entre les encoches.

DOS ET EMPIÈCEMENT

6. **FRONCER** le bord supérieur du DOS (3) entre les encoches.

7. Endroit contre endroit, épingler une pièce de l'EMPIÈCEMENT DEVANT ET DOS (4) sur le bord supérieur du dos, en faisant coïncider les milieux et les encoches. Tirer sur le fil de fronces ; bâtir. (La pièce restante de l'empiecement devant et dos sera utilisée pour la parementure).

8. Rentrer au fer 1.5 cm sur les bords de l'épaule de la PAREMENTURE d'empiecement devant et dos (4). Couper le bord pressé à 1 cm.

9. Épingler l'endroit de la parementure d'empiecement sur l'envers du dos, en faisant coïncider les milieux et les encoches. Piquer ; égaliser. Presser les coutures vers l'empiecement.

10. Épingler les bords du devant de l'empiecement sur les bords supérieurs du devant. Tirer sur le fil de fronces ; bâtir. Piquer, en maintenant les bords pressés de la parementure d'empiecement libres. Égaliser. Presser les coutures vers l'empiecement.

11. Coudre les bords pressés de la parementure d'empiecement par-dessus les coutures. Bâtir ensemble les bords non finis.

MODÈLE A

12. Ayant les endroits vers le haut, épingler le galon de dentelle de 5 cm de large sur le bord du devant de l'empiecement, ayant le long bord rectiligne au même niveau que les petits cercles et le bord festonné vers le devant. Piquer près des longs bords de la dentelle. Bâtir le long des bords de l'emmanchure et de l'encolure.

Ayant les endroits vers le haut, épingler le galon de dentelle de 5 cm de large sur le bord du dos de l'empiecement, comme illustré, avec le bord festonné vers le dos. Piquer près des longs bords de la dentelle. Bâtir le long des bords de l'emmanchure.

13. Pour les modèles A, B : piquer le dos et le devant sur les côtés.

OURLET ET PATTE DE FERMETURE

14. Piquer à 6 mm du bord inférieur du chemisier, à grands points. Relever un ourlet de 1.5 cm, en rentrant 6 mm sur le bord non fini. Tirer sur le fil de fronces pour répartir l'ampleur. Piquer ; presser.

15. Rentrer au fer 1.5 cm sur le long bord sans encoche de la PATTE DE FERMETURE (2). Couper le bord pressé à 1 cm.

16. Endroit contre endroit, plier la patte sur la ligne de pliure, en faisant coïncider les cercles inférieurs. Piquer le bord inférieur ; égaliser la couture.

17. Retourner à l'endroit, en repliant sur la ligne de pliure ; presser.

18. Épingler la patte sur le devant, en faisant coïncider les encoches et les cercles inférieurs. Piquer les bords du devant, en maintenant le bord pressé libre. Égaliser les coutures ; presser vers la patte.

19. Coudre le bord pressé de la patte de fermeture par-dessus la couture aux POINTS COULÉS. Bâtir le bord supérieur.

20. **PIQUER LE BORD** près du bord intérieur de la patte.

COL

21. Faire une **PIQÛRE DE SOUTIEN** sur le bord de l'encolure entre les cercles du devant.

22. Épingler les pièces du COL (5), endroit contre endroit. Piquer le long des bords sans encoche ; égaliser les coutures.

23. Retourner à l'endroit ; presser. Bâtir ensemble les bords non finis. **SURPIQUER** le col à 6 mm des bords finis.

24. Ayant les endroits vers le haut, bâtir le côté non entoilé du col sur le PIED DE COL (6) entoilé, en faisant coïncider les encoches, les milieux du dos et les grands cercles.

25. Rentrer au fer 1.5 cm sur le bord de l'encolure du pied de col non entoilé (6). Couper le bord pressé à 1 cm.

26. Épingler le pied de col non entoilé sur le pied de col entoilé (par-dessus le col), endroit contre endroit, en faisant coïncider les encoches, les milieux et les cercles. Piquer le long du bord supérieur et des bords du devant ; égaliser les coutures.

27. Retourner à l'endroit ; presser.

28. Épingler le côté entoilé du pied de col sur le bord de l'encolure, endroit contre endroit, en faisant coïncider les encoches, les milieux du dos, les petits cercles, ayant les bords du devant au même niveau, en crantant la courbe de l'encolure du chemisier si nécessaire. Bâtir. Piquer, en maintenant le bord pressé libre ; égaliser les coutures. Presser les coutures vers le pied de col.

29. Coudre le bord pressé du pied de col par-dessus la couture aux **POINTS COULÉS**.

30. PIQUER LE BORD sur tous les bords du pied de col.

MANCHE A

31. FRONCER la tête de MANCHE (7) entre les petits cercles extérieurs.
Ayant les endroits vers le haut, épingler le galon de dentelle de 5 cm de large sur la manche, ayant le long bord rectiligne le long de la ligne d'emplacement supérieure et le bord festonné vers le bord inférieur. Piquer près des longs bords de la dentelle.
Poser le galon de dentelle de 5 cm de large sur la manche le long de la ligne d'emplacement du milieu comme décrit pour la ligne d'emplacement supérieure.
Ayant les endroits vers le haut, épingler le galon de dentelle de 9 cm de large sur la manche, ayant le long bord rectiligne le long de la ligne d'emplacement inférieure et le bord festonné vers le bord inférieur. Piquer près des longs bords de la dentelle.

32. Sur l'envers, couper soigneusement la valeur de couture de la manche à 6 mm. Presser les coutures à l'opposé de la dentelle. Piquer près de la pliure.

33. Piquer la couture de manche.

34. Pour empêcher que l'élastique soit coincé sur les valeurs de couture au moment de l'enfiler, utiliser du voile thermocollant ou du point de bâti à la machine pour les fixer sur la manche à l'intérieur de la zone de la coulisse. Assurez-vous d'enlever le bâti une fois la coulisse terminée.

35. Pour former la coulisse, retourner 1.5 cm vers l'intérieur sur le bord inférieur de la manche ; presser. Rentrer 6 mm sur le bord non fini et piquer en place, en laissant une ouverture pour enfiler l'élastique.

36. Couper deux morceaux d'élastique, chacun en utilisant la pièce du patron GUIDE POUR ÉLASTIQUE (8).

37. Enfiler l'élastique dans la coulisse. Superposer les bouts et les fixer en utilisant une épingle de sûreté. Essayer et ajuster. Piquer solidement les bouts de l'élastique.

38. Piquer en fermant l'ouverture. Distribuer l'ampleur uniformément.

39. Endroit contre endroit, épingler la manche sur l'emmanchure, en faisant coïncider le petit cercle du milieu avec le cercle de l'empiecement, en faisant coïncider les coutures de dessous de bras, les encoches et les petits cercles restants. Tirer sur le fil de fronces ; bâtir. Piquer, puis piquer à 6 mm dans la valeur de couture. Égaliser près de la seconde piqûre. Presser les valeurs de couture ensemble, puis les retourner vers la manche.

MANCHE B

40. SOUTENIR la tête de MANCHE (9) entre les petits cercles extérieurs.

41. Rentrer au fer 6 mm sur les bords des côtés et supérieur de la PATTE DE FERMETURE DE MANCHE (10), en pliant l'ampleur aux coins.

42. Épingler l'endroit de la patte sur l'envers de la MANCHE, en faisant coïncider les lignes de piqûre et les cercles. Piquer sur les lignes de piqûre, en pivotant aux cercles supérieurs. Couper le long de la ligne continue, en crantant en diagonale vers les cercles supérieurs.

43. Retourner la patte de fermeture vers l'extérieur. Presser les coutures vers la patte et l'extrémité triangulaire vers le haut.

44. Plier le côté étroit de la patte sur la ligne de pliure, en plaçant le bord pressé par-dessus la couture. Piquer près du bord pressé, en arrêtant au cercle supérieur. Bâtir le bord inférieur.

45. Plier l'autre côté de la patte de fermeture sur la ligne de pliure, en plaçant le bord pressé par-dessus la couture. Piquer près du bord pressé, en arrêtant au cercle supérieur et en maintenant libre le côté étroit de la patte. Bâtir le bord inférieur.

46. Épingler le bord supérieur de la patte de fermeture sur la manche en plaçant la ligne de piqûre entre les petits cercles. Piquer près des bords et sur la ligne de piqûre, comme illustré.

47. Pour former les plis sur l'endroit de la manche, plier le long des lignes continues. Amener les plis vers les lignes pointillées dans le sens des flèches ; bâtir. Bâtir le bord inférieur ; presser.

48. Piquer la couture de la manche.

49. Rentrer au fer 1.5 cm sur le long bord sans encoche du POIGNET (11). Couper le bord pressé à 1 cm.

50. Épingler le poignet sur la manche, endroit contre endroit, en faisant coïncider les encoches, en plaçant les cercles sur les bords de l'ouverture, Piquer ; égaliser la couture. Presser la couture vers le poignet.

51. Endroit contre endroit, plier le poignet sur la ligne de pliure, en faisant coïncider les cercles. Piquer les extrémités ; égaliser les coutures.

52. Retourner à l'endroit ; presser. Coudre le bord pressé par-dessus la couture aux **POINTS COULÉS**.

53. SURPIQUER tous les bords du poignet.
Faire la boutonnière sur la marque du poignet. Coudre le bouton sur le cercle du poignet.

54. Endroit contre endroit, épingler la manche sur l'emmanchure, en faisant coïncider le petit cercle du milieu avec le cercle de l'empiecement, en faisant coïncider les coutures de dessous de bras, les encoches et le petit cercle restant. Distribuer l'ampleur ; bâtir. Piquer, puis piquer à 6 mm de la valeur de couture. Égaliser près de la seconde piqûre. Presser les valeurs de couture ensemble, puis les retourner vers la manche.

55. Faire les boutonnières sur les marques de la patte de fermeture droite.

BOUTONNIÈRES ET BOUTONS

56. Superposer le devant droit au gauche, en faisant coïncider les milieux. En utilisant les boutonnières comme un guide, faire les marques de bouton sur la patte fermeture gauche. Coudre les boutons sur les marques.

57. Faire la boutonnière sur la marque du pied de col. Coudre le bouton sur le petit cercle du pied de col.