

- 1 VORDERTEIL - A,B
- 2 KNOPFLEISTE - A,B
- 3 RÜCKENTEIL - A,B
- 4 VORD. UND RÜCKW. PASSE A, B
- 5 KRAGEN - A,B
- 6 NACKENBAND - A,B
- 7 ÄRMEL - A
- 8 FÜHRUNG FÜR GUMMIBAND-A
- 9 ÄRMEL - B
- 10 ÄRMELLEISTE - B
- 11 MANSCHETTE - B

KÖRPERGRÖSSE

| Größen | MISSES | | | | | | | | | |
|-------------------|--------|----|------|------|----|------|-----|-----|-----|-----|
| | 6 | 8 | 10 | 12 | 14 | 16 | 18 | 20 | 22 | 24 |
| Oberweite (cm) | 78 | 80 | 83 | 87 | 92 | 97 | 102 | 107 | 112 | 117 |
| Taillenweite | 58 | 61 | 64 | 67 | 71 | 76 | 81 | 87 | 94 | 97 |
| Hüftweite | 83 | 85 | 88 | 92 | 97 | 102 | 107 | 112 | 117 | 122 |
| rückw. Tailllänge | 39.5 | 40 | 40.5 | 41.5 | 42 | 42.5 | 43 | 44 | 44 | 45 |

STOFFSCHNITTEILE

⊕ Bezeichnet Brustumfang, Taillenumfang, Hüftumfang und/oder Bizeps. Die Maße beziehen sich auf den Umfang des fertigen Kleidungsstücks (Körpermaß + Trageerleichterung + Design-Erleichterung). Passen Sie das Schnittmuster bei Bedarf an.

Die gezeigten Linien sind SCHNITTLINIEN, jedoch sind Nahtzugaben von 1.5 cm inbegriffen, sofern nicht anders angegeben. Siehe NÄHTIGE INFORMATIONEN für Nahtzugaben.

Suchen Sie das/die Layout(s) nach Kleidungsstück/Ansicht, Stoffbreite und Größe. Die Layouts zeigen die ungefähre Position der Schnittmustererteile; die Position kann je nach Schnittmustergröße leicht variieren.

Alle Layouts sind für Stoffe mit oder ohne Strichrichtung, sofern nicht anders angegeben. Für Stoffe mit Strichrichtung, Flor, Schattierung oder einseitigem Design verwenden Sie das Layout MIT STRICHRICHTUNG.

| | | | |
|--------------------|-------------------|-------------------|------------------|
| | | | |
| RECHTE MUSTERSEITE | LINKE MUSTERSEITE | RECHTE STOFFSEITE | LINKE STOFFSEITE |

G = GRÖSSE
AG = ALLE GRÖSSEN
* = MIT STRICHRICHTUNG
** = OHNE STRICHRICHTUNG
SELVAGE(S) WEBKANTE(N)
FOLD = STOFFBRUCH
SINGLE THINKNESS = EINZELNE DICKE
DOUBLE THINKNESS = DOPPELTE DICKE
CROSSWISE FOLD = QUERFALTE

Positionieren Sie den Stoff wie auf dem Layout angegeben. Wenn das Layout zeigt...

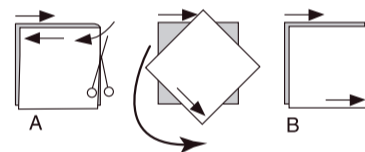
FADENLAUF: Legen Sie die Linie auf den geraden Fadenlauf des Stoffes und halten Sie sie parallel zur Webkante oder zum Falz. Beim Layout "mit Strichrichtung" sollten die Pfeile in dieselbe Richtung zeigen. (Bei Stoffen mit Pelzflor zeigen die Pfeile in Richtung des Flors).

EINZELNE DICKE - Legen Sie den Stoff mit der rechten Seite nach oben. (Bei Webpelzstoffen wird der Flor nach unten gelegt).

DOPPELTE DICKE

MIT STOFFBRUCH - Legen Sie den Stoff mit der rechten Seite nach oben.

* **OHNE STOFFBRUCH** - Legen Sie den Stoff rechts auf rechts und falten Sie ihn kreuzweise. Schneiden Sie den Falz von Webkante zu Webkante ein (A). Halten Sie die rechten Seiten zusammen und drehen Sie die obere Lage vollständig um, so dass der Flor in dieselbe Richtung wie die untere Lage verläuft.



STOFFBRUCH - Legen Sie die angegebene Kante genau entlang der Falz des Stoffes. Schneiden Sie NIEMALS an dieser Linie. Wenn das Schnittmustererteil so dargestellt ist...

● Schneiden Sie zuerst die anderen Teile zu und lassen Sie dabei genügend Stoff für dieses Teil übrig (A). Falten Sie den Stoff und schneiden Sie das Stück wie gezeigt am Stoffbruch zu (B).



★ Schneiden Sie das Stück nur einmal zu. Schneiden Sie zuerst die anderen Teile zu, so dass genügend Stoff für dieses Teil vorhanden ist. Öffnen Sie den Stoff; schneiden Sie das Teil auf einer einzigen Lage zu.

Schneiden Sie alle Teile entlang der für die gewünschte Größe angegebenen Schnittlinie mit langen, gleichmäßigen Scherenstrichen aus, wobei die Kerben nach außen zeigen.

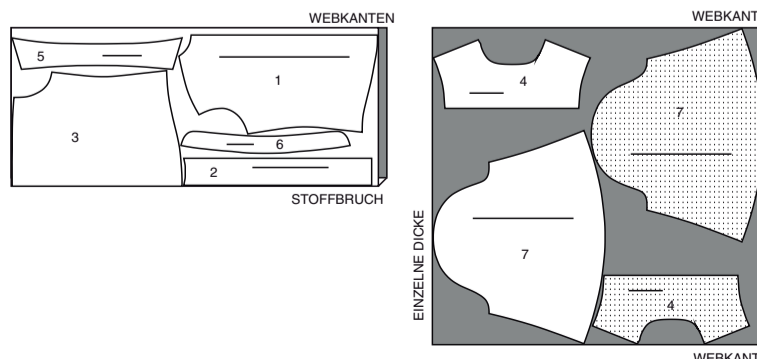
Übertragen Sie alle Markierungen und Konstruktionslinien, bevor Sie das Schnittmustergerüst entfernen. (Bei Pelzflor-Stoffen übertragen Sie die Markierungen auf die linke Seite).

HINWEIS: Die gestrichelten Kästchen (a! b! c!) in den Layouts stellen die Teile dar, die nach den angegebenen Maßen zugeschnitten werden.

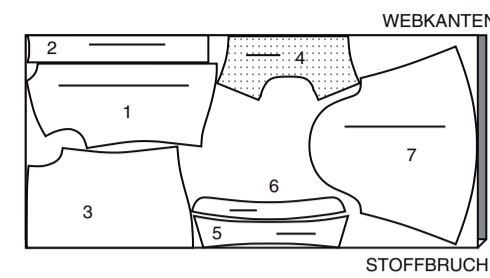
BLOUSE A

TEILE: 1 2 3 4 5 6 7

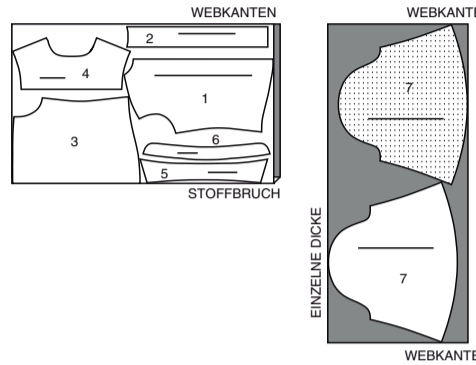
115 cm*
AG



150 cm*
G
Größen 6-8-10-12-14-16



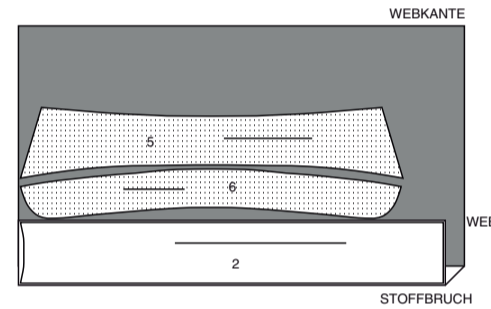
150 cm*
G
Größen 18 20 22 24



EINLAGE A

TEILE: 2 5 6

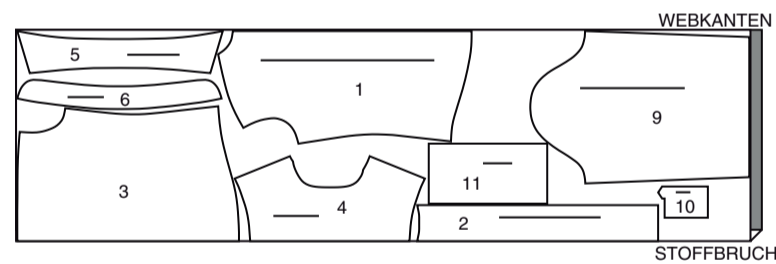
51cm
AG



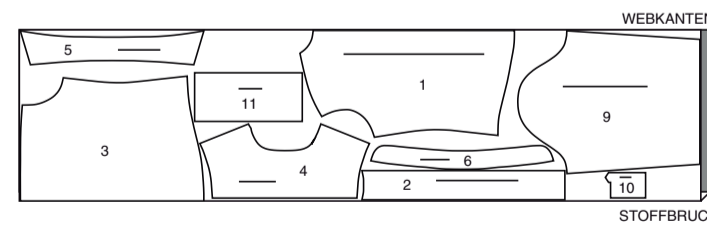
BLOUSE B

TEILE: 1 2 3 4 5 6 9 10 11

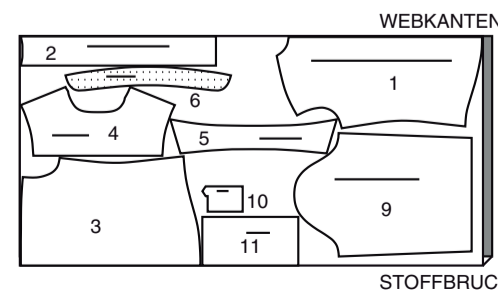
115 cm*
G
Größen 6-8-10-12-14-16



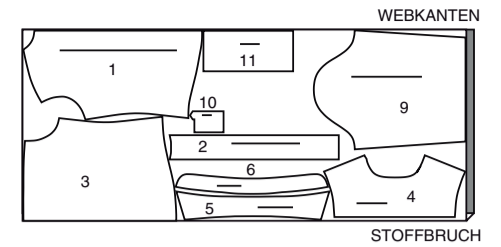
115 cm*
G
Größen 18 20 22 24



150 cm*
G
Größen 6-8-10-12-14-16



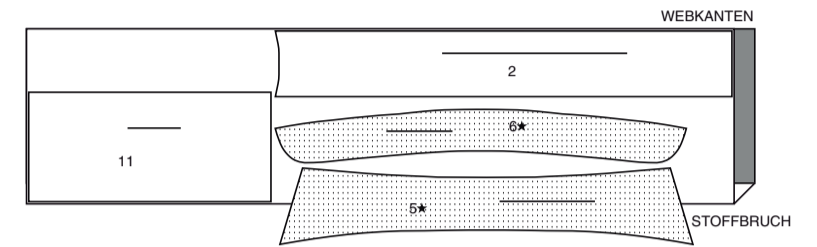
150 cm*
G
Größen 18 20 22 24



EINLAGE B

TEILE: 2 5 6 11

51cm
AG



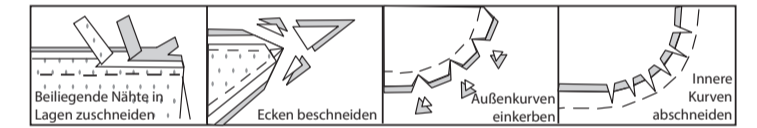
NÄHANGABEN

1.5 cm NAHTZUGABEN SIND INBEGRIFFEN, (sofern nicht anders angegeben).

GRAFIK

| | | | | |
|--------------|-------------|---------|--------|-------------|
| rechte Seite | linke Seite | Einlage | Futter | Innenfutter |
|--------------|-------------|---------|--------|-------------|

Bügeln Sie beim Nähen. Nähte flach bügeln, dann aufbügeln, sofern nicht anders angegeben. Schneiden Sie die Nahtzugaben ein, wo nötig, damit sie flach liegen.



GLOSSAR

Für Nähmethoden in FETT gedruckter Schrift ist ein Video mit Nähanleitung verfügbar.

Scannen Sie den QR CODE, um die Videos anzusehen:

ÄRMEL - siehe **Ärmel/Ärmel**: Video "Eingesetzter Ärmel einnähen".

EINHALTEN/EINREIHEN - siehe **Kräuseln**: Video "Zweireihige Kräuseln nähen".

KNAPPKANTIG STEPPEN - siehe **Maschinenstiche**: Video "Wie man knappkantig steppt".

FESTSTEPHEN - siehe **Maschinenstiche**: Video "Wie man einen Stepstich macht".

ABSTEPHEN - siehe **Maschinenstiche**: Video "Wie man absteppt".

SÄUMEN- Nadel durch eine gefaltete Kante schieben, dann einen Faden des darunter liegenden Stoffes aufnehmen.

NÄHTUTORIALS



Erweitern Sie Ihre Fähigkeiten durch kurze, leicht verständliche Videos unter simplicity.com/sewingtutorials.

DIE SCHNITTEILE WERDEN BEI DER ERSTEN VERWENDUNG DURCH NUMMERN GEKENNZEICHNET.

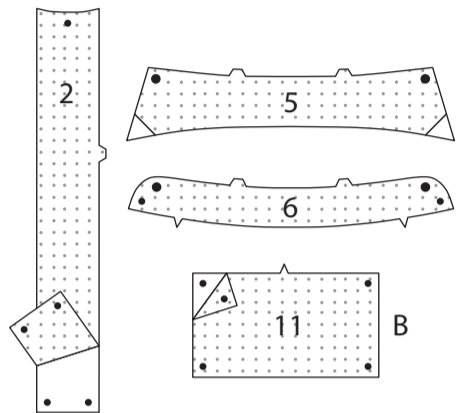
NÄHEN SIE DIE 1.5 CM NÄHTE RECHTS AUF RECHTS, SOFERN NICHT ANDERS ANGEGBEN.

HINWEIS: Unter jeder Unterüberschrift wird, sofern nicht anders angegeben, das erste Modell abgebildet.

BLUSE A, B

EINLAGE

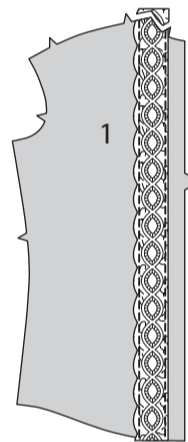
Schneiden Sie die Ecken der EINLAGE wie gezeigt zu. Befestigen Sie die Einlage auf der linken Seite jedes passenden STOFFABSCHNITTS gemäß den Anweisungen des Herstellers..



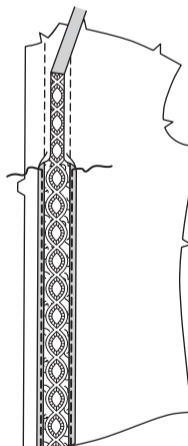
VORDERTEIL

MODELL A

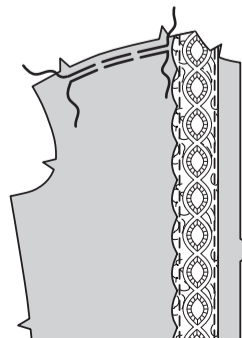
Stecken Sie mit der rechten Seite nach oben eine 5 cm breite Spitzenborte auf das VORDERTEIL (1), wobei die lange gerade Kante entlang der Platzierungslinie und die Wellenkante zur Seite zeigt. Nähen Sie dicht an den langen Kanten der Spitze.



Schneiden Sie auf der Innenseite die vorderen Nahtzugaben vorsichtig auf 6 mm zu. Bügeln Sie die Nähte von der Spitze weg. Nähen Sie dicht an der Falte.

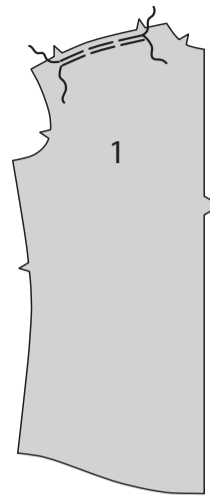


REIHEN Sie die obere Kante des Vorderteils zwischen den Kerben **EIN**.



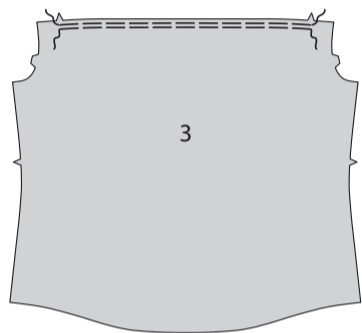
MODELL B

REIHEN Sie die obere Kante des VORDERTEILS (1) zwischen den Kerben **EIN**.

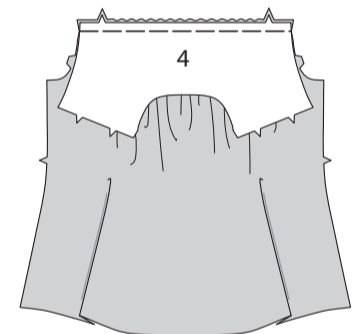


RÜCKENTEIL UND PASSE

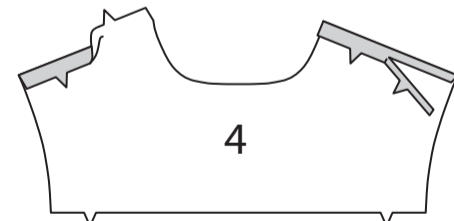
REIHEN Sie die obere Kante des RÜCKENTEILS (3) zwischen den Kerben **EIN**.



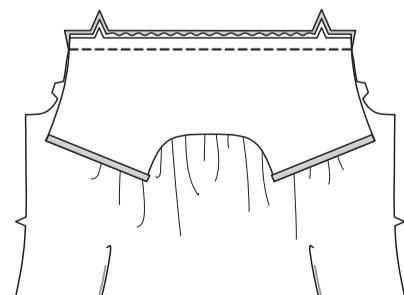
Stecken Sie rechts auf rechts ein Teil VORD. UND RÜCKW. PASSE (4) auf die obere Kante des Rückenteils, wobei die Mittelpunkte und Kerben übereinstimmen. Verteilen Sie die Kräuseln; heften Sie sie. (Das verbleibende Vorder- und Rückenteil der Passe wird als Besatz verwendet.)



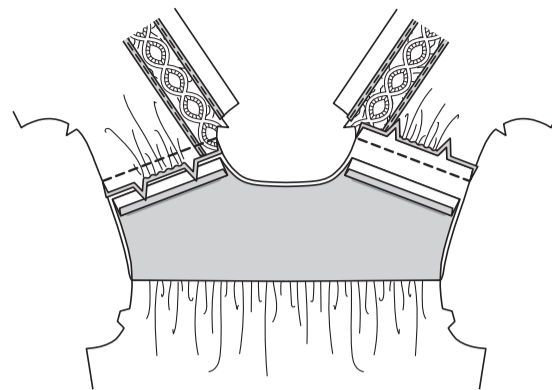
Bügeln Sie unter 1.5 cm an den Schulterkanten des BESATZES der vord. und rückw. Passe (4). Beschneiden Sie die gebügelte Kante auf 1 cm.



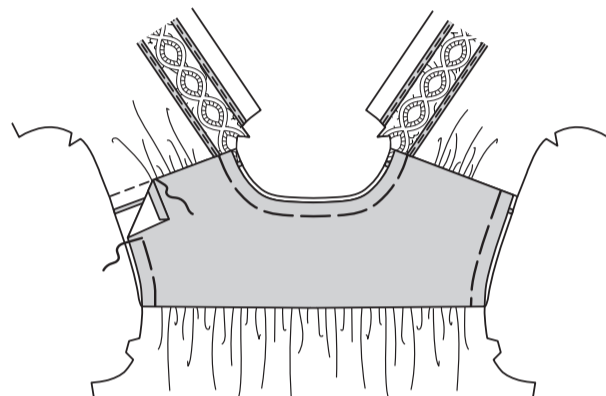
Stecken Sie die rechte Seite des Passenbesatzes auf die linke Seite des Rückenteils, wobei die Kerben und Mitten übereinstimmen. Nähen Sie; beschneiden Sie. Bügeln Sie die Nähte zur Passe hin.



Stecken Sie die Vorderkanten der Passe auf die oberen Kanten des Vorderteils. Verteilen Sie die Kräuseln; heften Sie sie. Nähen Sie, lassen Sie dabei die gebügelten Kanten des Passenbesatzes frei. Beschneiden. Bügeln Sie die Nähte zur Passe hin.



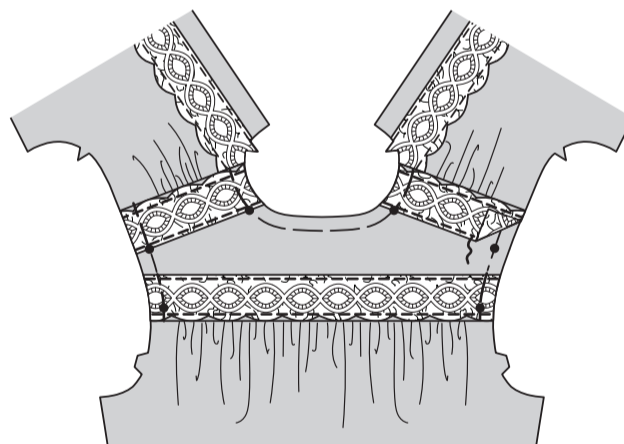
SÄUMEN Sie die gebügelten Kanten des Passenbesatzes über die Nähte. Heften Sie die Schnittkanten zusammen.



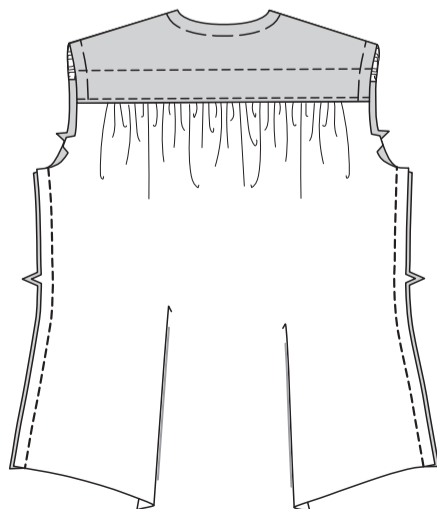
MODELL A

Stecken Sie mit der rechten Seite nach oben eine 5 cm breite Spitzenborte a auf die Vorderkante der Passe, wobei die lange gerade Kante mit den kleinen Punkten übereinstimmt und die Wellenkante nach vorne zeigt. Nähen Sie dicht an den langen Kanten der Spitze. Heften Sie entlang den Armloch- und Halssausschnittkanten.

Stecken Sie mit der rechten Seite nach oben eine 5 cm breite Spitzenborte auf die hintere Kante der Passe, wie gezeigt, mit der Wellenkante nach hinten. Nähen Sie dicht an den langen Kanten der Spitze. Heften Sie entlang den Armausschnittkanten.

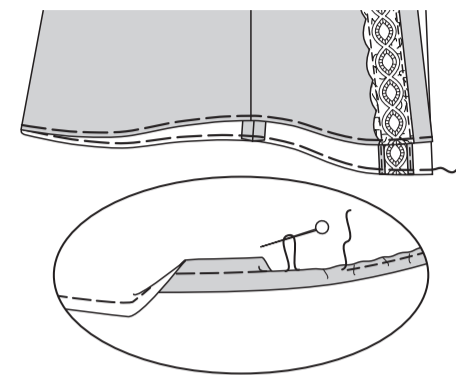


Für Modelle A,B: Nähen Sie das Rückenteil an den Seiten an das Vorderteil.

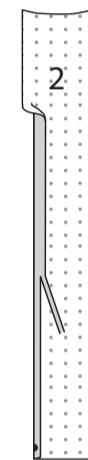


SAUM UND KNOPFLEISTE

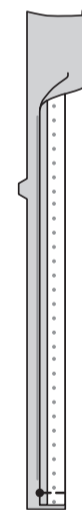
Nähen Sie mit langen Maschinenstichen 6 mm von der unteren Kante der Bluse entfernt. Drehen Sie den Saum 1.5 cm nach oben, wobei Sie an der Schnittkante 6 mm umschlagen. Ziehen Sie den Faden, um die Fülle einzuhalten. Nähen; bügeln.



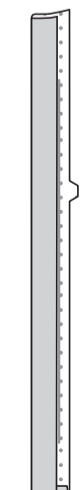
Bügeln Sie unter 1.5 cm an der langen, ungekerbten Kante der KNOPFLEISTE (2). Beschneiden Sie die gebügelte Kante auf 1 cm.



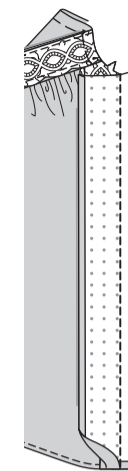
Rechts auf rechts die Leiste entlang der Falllinie falten, wobei die unteren Punkte übereinstimmen. Untere Kante absteppen; Naht versäubern.



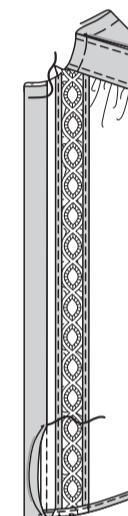
Drehen Sie die rechte Seite nach außen; falten Sie an der Falllinie; bügeln Sie.



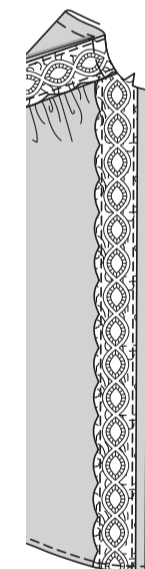
Stecken Sie die Knopfleiste auf das Vorderteil, wobei die Kerben und unteren Punkte übereinstimmen. Nähen Sie die vorderen Kanten, lassen Sie dabei die gebügelte Kante frei. Beschneiden Sie die Nähte; bügeln Sie zu der Leiste hin.



SÄUMEN Sie die gebügelte Leistenkante über die Naht. Heften Sie die Oberkante.



STEPHEN Sie dicht an der Innenkante der Leiste **KNAPPKANTIG**.

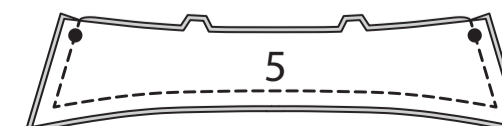


KRAGEN

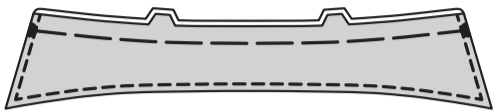
STEPHEN Sie die Halskante zwischen den vorderen Punkten **FEST**.



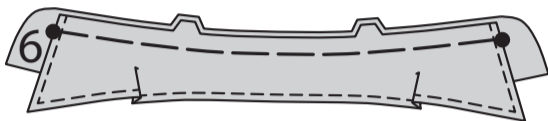
Rechts auf rechts stecken Sie die Teile des KRAGENS (5). Nähen Sie entlang den ungekerbten Kanten; beschneiden Sie die Nähte.



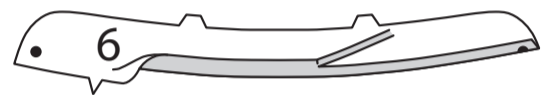
Drehen Sie die rechte Seite nach außen; bügeln Sie. Heften Sie die Schnittkanten zusammen.
STEPHEN Sie den Kragen 6 mm von den fertigen Kanten **AB**.



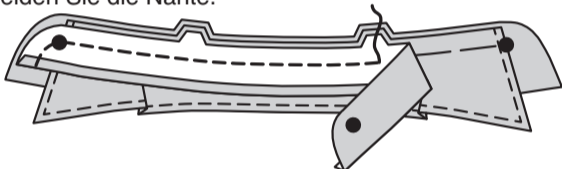
Mit der rechten Seite nach oben, heften Sie die nicht versehene Seite des Kragens an das versehene HALSBAND (6), wobei die Kerben, die Rückenmitte und die großen Punkte übereinstimmen.



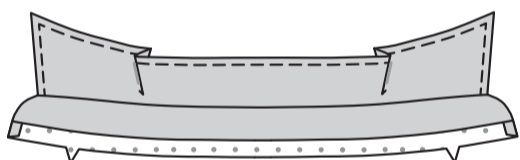
Bügeln Sie unter 1.5 cm an der Halskante des nicht versehene Halsbands (6). Beschneiden Sie die gebügelte Kante auf 1 cm.



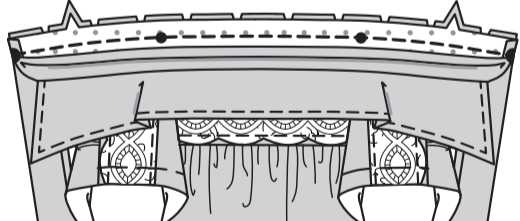
Stecken Sie das nicht versehene Halsband auf das versehene Halsband (über dem Kragen), rechts auf rechts, wobei die Kerben, Mittelpunkten und Punkten übereinstimmen. Nähen Sie entlang den oberen und vorderen Kanten; beschneiden Sie die Nähte.



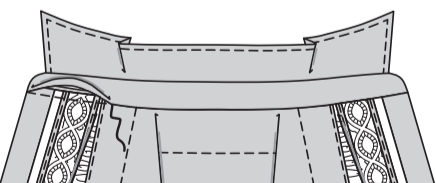
Drehen Sie die rechte Seite nach außen; bügeln Sie.



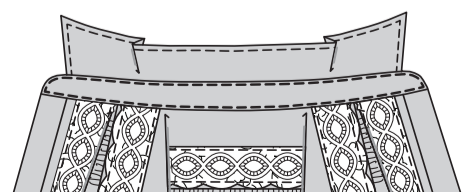
Stecken Sie die versehene Seite des Halsbandes rechts auf rechts auf den Halsausschnitt, wobei die Kerben, die hinteren Mitten, die kleinen Punkte und die Dreiecke übereinstimmen und die Vorderkanten gerade sind, dabei schneiden Sie die Halskurve der Bluse ein, wo nötig. Heften. Nähen Sie, halten Sie dabei die gebügelte Kante frei; beschneiden Sie die Nähte. Bügeln Sie die Nähte zum Halsband hin.



SÄUMEN Sie die gebügelte Kante des Halsbandes über die Naht.



STEPHEN Sie alle Kanten des Halsbandes **KNAPPKANTIG**.



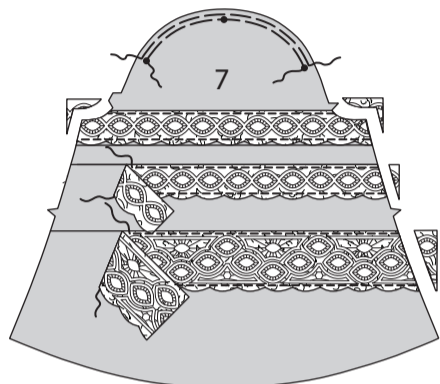
ÄRMEL A

REIHEN Sie die Kugel des ÄRMELS (7) zwischen den äußeren kleinen Punkten **EIN**.

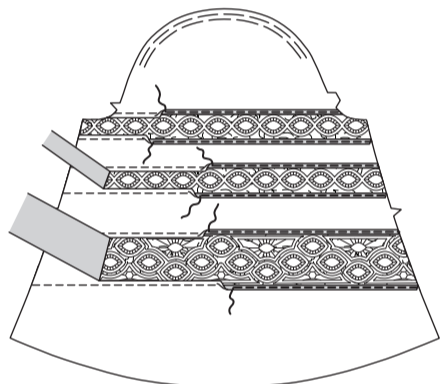
Stecken Sie mit der rechten Seite nach oben eine 5 cm breite Spitzenborte auf den Ärmel, wobei die lange gerade Kante entlang der oberen Platzierungslinie und die Wellenkante zur Seitenkante zeigen. Nähen Sie dicht an den langen Kanten der Spitze.

Bringen Sie eine 5 cm breite Spitzenborte entlang der mittleren Platzierungslinie auf dem Ärmel an, wie bei der oberen Platzierungslinie beschrieben.

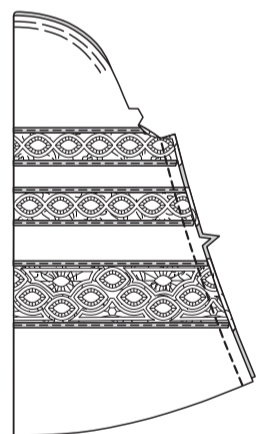
Stecken Sie die 9 cm breite Spitzenborte mit der rechten Seite nach oben auf den Ärmel, wobei die lange gerade Kante entlang der unteren Platzierungslinie und die Wellenkante zur Unterkante hin verläuft. Nähen Sie dicht an den langen Kanten der Spitze.



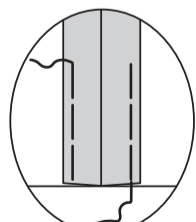
Schneiden Sie auf der Innenseite des Ärmels die Nahtzugabe vorsichtig auf 6 mm zu. Bügeln Sie die Nähte von der Spitze weg. Nähen Sie dicht an der Falte.



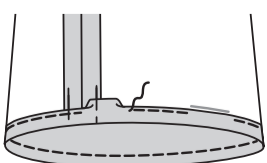
Nähen Sie die Ärmelnaht.



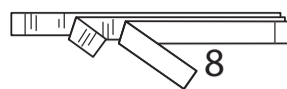
Damit das Gummiband beim Einsetzen nicht in den Nahtzugaben stecken bleibt, befestigen Sie es mit aufbügelbarem Gewebe oder einer Maschinenheftung am Ärmel im Bereich des Tunnels. Achten Sie darauf, die Heftung nach Fertigstellung des Tunnels zu entfernen.



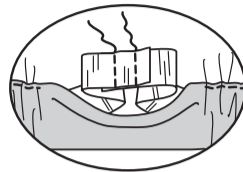
Um den Tunnel zu bilden, drehen Sie die untere Ärmelkante um 1,5 cm nach innen; bügeln. Drehen Sie die Schnittkante um 6mm um und nähen Sie sie fest, lassen Sie dabei eine Öffnung zum Einsetzen des Gummibands.



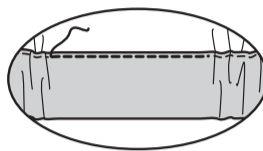
Schneiden Sie zwei Stücke Gummiband zu, wobei Sie jeweils das Schnittmuster GUMMIFÜHRUNG (8).



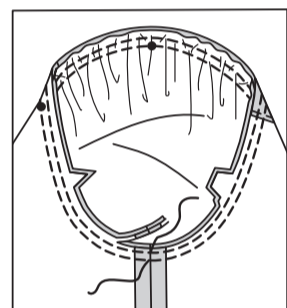
Führen Sie das Gummiband durch den Tunnel ein. Die Enden überlappen und mit einer Sicherheitsnadel feststecken. Anprobieren und die Passform anpassen. Nähen Sie die Gummienenden fest.



Nähen Sie die Öffnung geschlossen. Verteilen Sie die Fülle gleichmäßig.

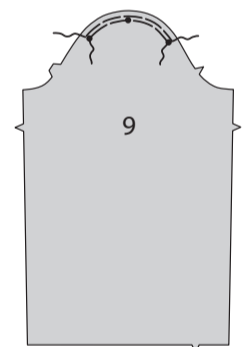


Stecken Sie den Ärmel rechts auf rechts in den Armausschnitt, wobei der kleine Punkt in der Mitte mit dem Punkt in der Passe übereinstimmt und die Unterarmnähte, Kerben und die restlichen kleinen Punkte übereinstimmen. Verteilen Sie die Kräuseln; heften Sie sie. Nähen Sie. Nähen Sie erneut mit 6 mm Abstand in der Nahtzugabe. Beschneiden Sie dicht an der zweiten Naht. Bügeln Sie die Nahtzugaben flach. Wenden Sie die Nahtzugaben zum Ärmel hin.

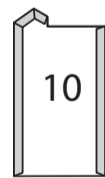


ÄRMEL B

HALTEN Sie die Kappe des ÄRMELS (9) zwischen den äußeren kleinen Punkten **EIN**.

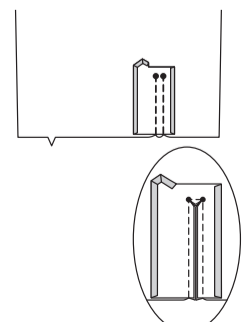


Bügeln Sie unter 6 mm an den Seiten und oberen Kanten der ÄRMELLEISTE (10) und falten Sie die Fülle an den Ecken ein.

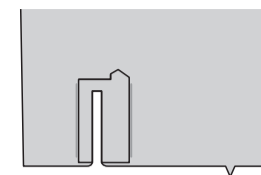


Stecken Sie die rechte Seite der Leiste auf die linke Seite des ÄRMELS, wobei die Stepplinien und Punkte übereinstimmen. Nähen Sie entlang den Nahtlinien, dabei drehen Sie an den oberen Punkten.

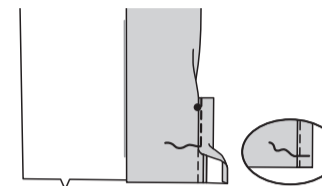
Schlitzen Sie entlang der durchgezogenen Linie ein und schneiden Sie diagonal zu den oberen Punkten ein.



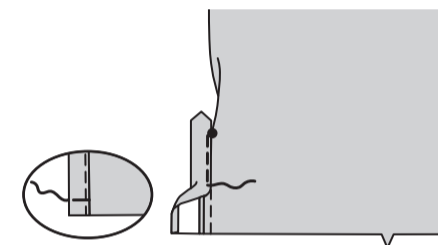
Wenden Sie die Knopfleiste nach aussen. Bügeln Sie die Nähte zur Blende hin und das dreieckige Ende nach oben.



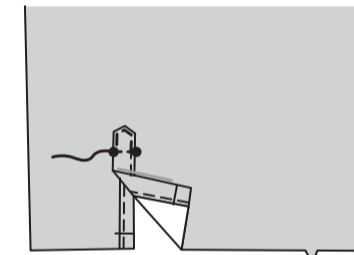
Falten Sie die schmale Seite der Blende entlang der Falllinie und legen Sie die gebügelte Kante über die Naht. Nähen Sie dicht an der gebügelten Kante und enden Sie am oberen Punkt. Heften Sie über die Unterkante.



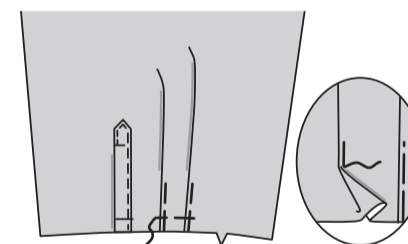
Falten Sie die verbleibende Seite der Leiste entlang der Falllinie, legen Sie die gebügelte Kante über die Naht. Nähen Sie dicht an der gebügelten Kante und enden Sie bei dem oberen Punkt, lassen Sie die schmale Seite der Leiste frei. Heften Sie über die Unterkante.



Stecken Sie die obere Kante der Leiste auf den Ärmel, indem Sie die Nahtlinie zwischen die kleinen Punkte legen. Nähen Sie dicht an den Kanten und entlang der Nahtlinie, wie gezeigt.



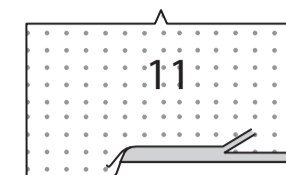
Um Falten im Ärmel herzustellen, falten Sie außen entlang der durchgezogenen Linie. Bringen Sie die Falten in Pfeilrichtung zu den gestrichelten Linien; heften Sie sie. Heften Sie durch die Unterkante; bügeln.



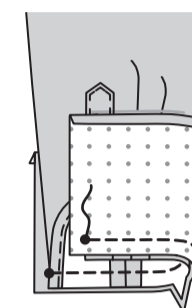
Nähen Sie die Ärmelnaht.



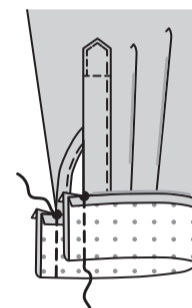
Bügeln Sie unter 1.5 cm an der langen, ungekerbten Kante der MANSCHETTE (11). Beschneiden Sie die gebügelte Kante auf 1 cm.



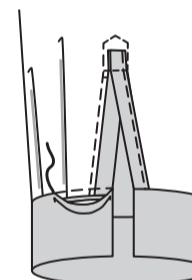
Stecken Sie die Manschette rechts auf rechts auf den Ärmel, wobei die Kerben übereinstimmen und die Punkte an den Öffnungskanten angebracht werden. Nähen Sie; beschneiden Sie die Naht. Bügeln Sie die Naht zur Manschette hin.



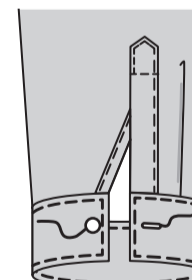
Falten Sie die Manschette rechts auf rechts auf die Falllinie, wobei die Punkte übereinstimmen. Nähen Sie die Enden; beschneiden Sie die Nähte.



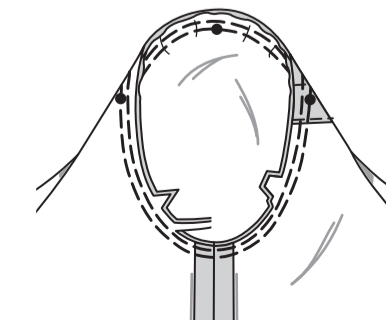
Drehen Sie die rechte Seite nach außen; bügeln Sie. **SÄUMEN** Sie die gebügelte Kante über die Naht.



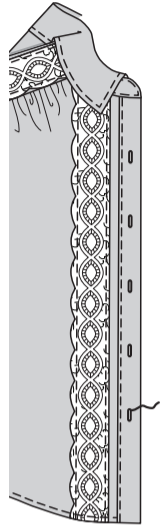
STEPHEN Sie alle Kanten der Manschette **AB**. Machen Sie ein Knopfloch in der Manschette an der Markierung. Nähen Sie den Knopf an die Manschette am Punkt.



Stecken Sie den Ärmel rechts auf rechts in den Armausschnitt, wobei der mittlere kleine Punkt mit dem Punkt in der Passe, den Unterarmnähten, den Kerben und dem verbleibenden kleinen Punkt übereinstimmt. Passen Sie die Form an; heften Sie sie. Nähen Sie. Nähen Sie erneut mit 6 mm Abstand in der Nahtzugabe. Beschneiden Sie dicht an der zweiten Naht. Bügeln Sie die Nahtzugaben flach. Wenden Sie die Nahtzugaben zum Ärmel hin.

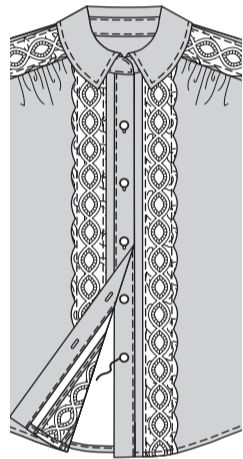


Machen Sie Knopflöcher auf der rechten Leiste an den Markierungen.



KNOPFLÖCHER UND KNÖPFE

Lappen Sie das rechte Vorderteil über das linke, so dass die Mittelpunkte übereinstimmen. Verwenden Sie die Knopflöcher als Hilfslinien und machen Sie Knopfmarkierungen auf der linken Knopfleiste. Nähen Sie Knöpfe an den Markierungen.



Bringen Sie ein Knopfloch am Halsband an der Markierung an. Nähen Sie den Knopf am Halsband am kleinen Punkt an.

