

FABRIC CUTTING LAYOUTS



Indicates Bustline, Waistline, Hipline and/or Biceps. Measurements refer to circumference of Finished Garment (Body Measurement + Wearing Ease + Design Ease). Adjust Pattern if necessary.

Lines shown are CUTTING LINES, however, 5/8" (1.5cm) SEAM ALLOWANCES ARE INCLUDED, unless otherwise indicated. See SEWING INFORMATION for seam allowance.

Find layout(s) by Garment/View, Fabric Width and Size. Layouts show approximate position of pattern pieces; position may vary slightly according to your pattern size.

All layouts are for with or without nap unless specified. For fabrics with nap, pile, shading or one-way design, use WITH NAP layout.

RIGHT SIDE OF PATTERN	WRONG SIDE OF PATTERN	RIGHT SIDE OF FABRIC	WRONG SIDE OF FABRIC
-----------------------	-----------------------	----------------------	----------------------

S/T = SIZE(S)/TAILLE(S)
 * = WITH NAP/AVEC SENS
S/L = SELVAGE(S)/LISIÈRE(S)
AS/TT = ALL SIZE(S)/TOUTES TAILLE(S)
 ** = WITHOUT NAP/SANS SENS
F/P = FOLD/PLIURE
CF/PT = CROSSWISE FOLD/PLIURE TRAME

Position fabric as indicated on layout. If layout shows...

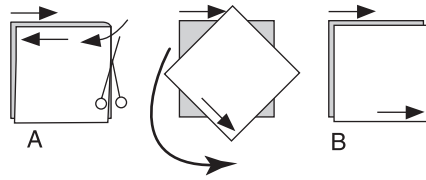
GRAINLINE—Place on straight grain of fabric, keeping line parallel to selvage or fold. ON “with nap” layout arrows should point in the same directions. (On Fur Pile fabrics, arrows point in direction of pile.)

SINGLE THICKNESS—Place fabric right side up. (For Fur Pile fabrics, place pile side down.)

DOUBLE THICKNESS

WITH FOLD—Fold fabric right sides together.

* **WITHOUT FOLD**—With right sides together, fold fabric CROSSWISE. Cut fold from selvage to selvage (A). Keeping right sides together, turn upper layer completely around so nap runs in the same direction as lower layer.



FOLD—Place edge indicated exactly along fold of fabric. NEVER cut on this line.

When pattern piece is shown like this...



• Cut other pieces first, allowing enough fabric to cut this piece (A). Fold fabric and cut piece on fold, as shown (B).

★ Cut piece only once. Cut other pieces first, allowing enough fabric to cut this piece. Open fabric; cut piece on single layer.

Cut out all pieces along cutting line indicated for desired size using long, even scissor strokes, cutting notches outward.

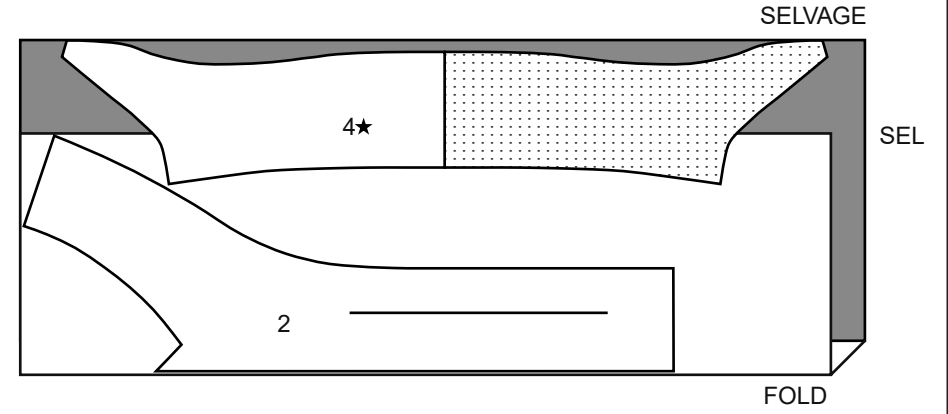
Transfer all markings and lines of construction before removing pattern tissue. (Fur Pile fabrics, transfer markings to wrong side.)

NOTE: Broken-line boxes (a! b! c!) in layouts represent pieces cut by measurements provided.

INTERFACING A,B / ENTOILAGE A, B

PIECES: 2 4

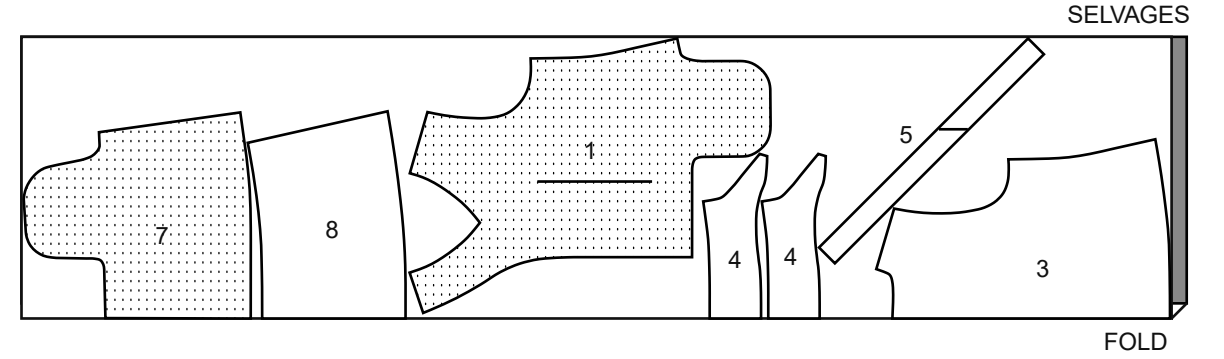
20" (51CM)
 AS/TT



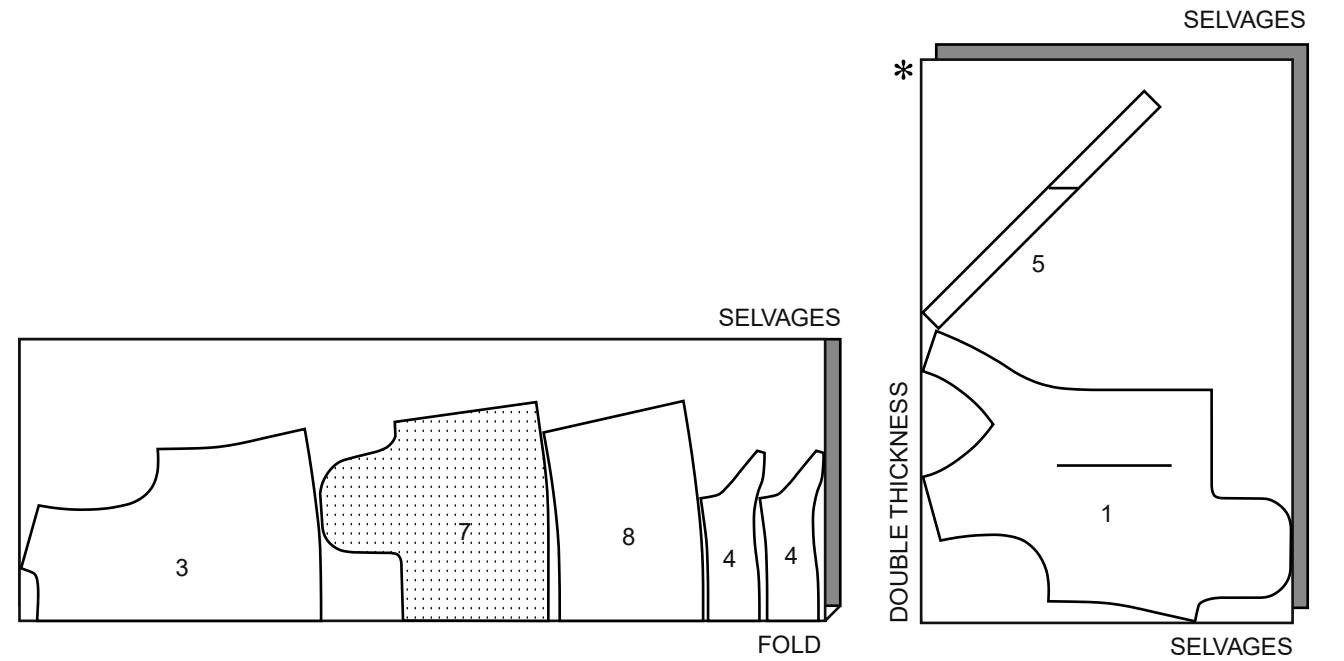
TUNIC A / TUNIQUE A

PIECES: 1 3 4 5 7 8

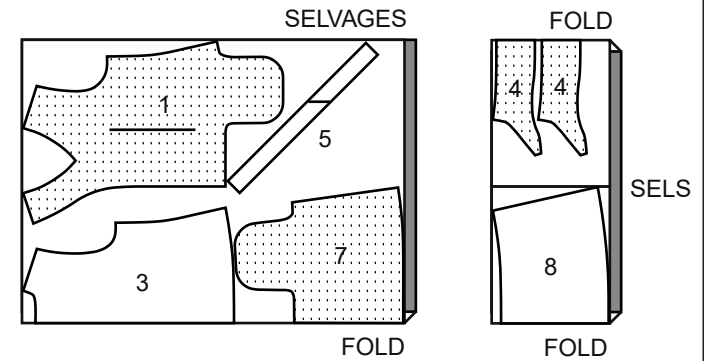
45" (115 cm)*
 S/T
 8 10 12 14 16 18 20 22



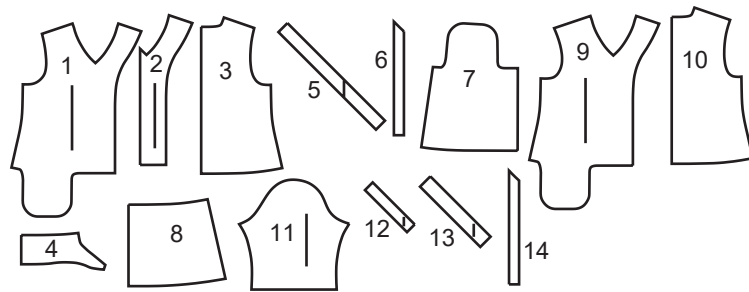
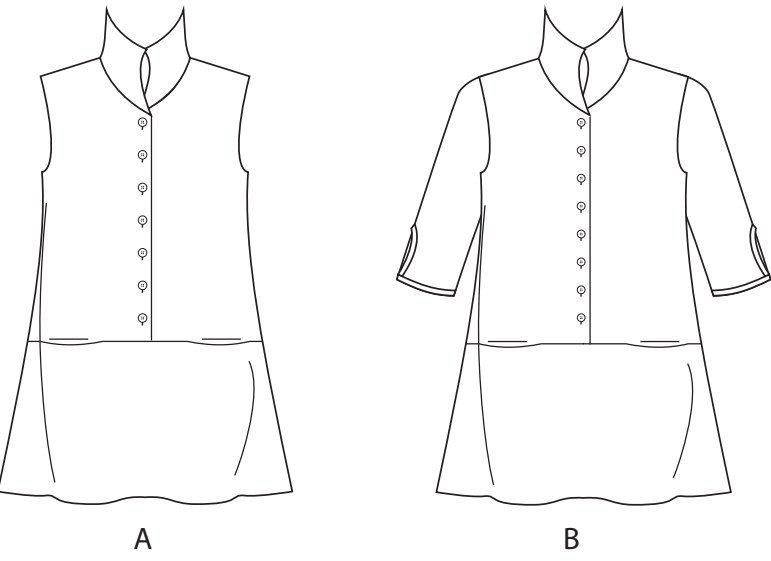
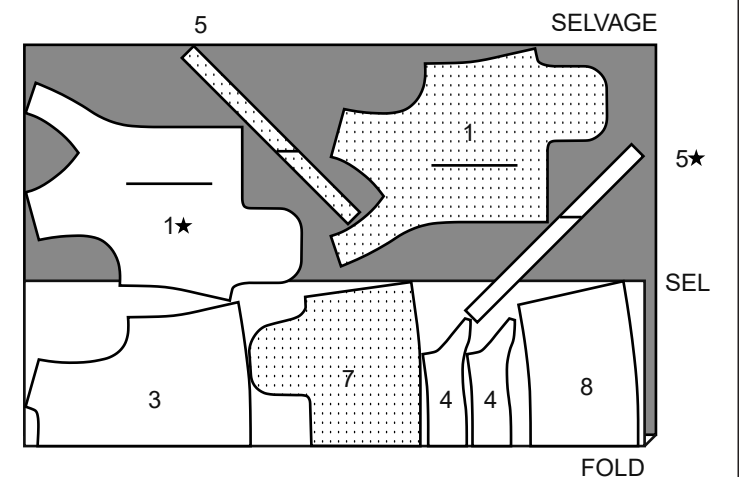
45" (115CM)*
 S/T
 24 26



60" (150 cm)*
 S/T
 8 10 12 14



60" (150 cm)*
 S/T
 16 18 20 22 24 26

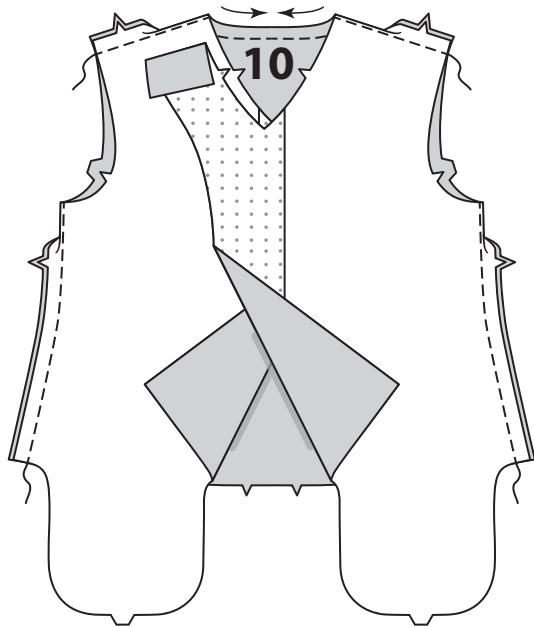


- | | |
|-------------------------|--------------------------------|
| 1 Upper Front-A | 1 Devant supérieur - A |
| 2 Front Interfacing-A,B | 2 Entoilage devant - A, B |
| 3 Upper Back-A | 3 Dos supérieur - A |
| 4 Collar-A,B | 4 Col - A, B |
| 5 Armhole Facing-A | 5 Parementure d'emmanchure - A |
| 6 Buttonhole Guide-A | 6 Guide pour boutonnière - A |
| 7 Lower Front-A,B | 7 Devant inférieur - A, B |
| 8 Lower Back-A,B | 8 Dos inférieur - A, B |
| 9 Upper Front-B | 9 Devant supérieur - B |
| 10 Upper Back-B | 10 Dos supérieur - B |
| 11 Sleeve-B | 11 Manche - B |
| 12 Binding-B | 12 Bordure - B |
| 13 Sleeve Binding-B | 13 Bordure de manche - B |
| 14 Buttonhole Guide-B | 14 Guide pour boutonnière - B |

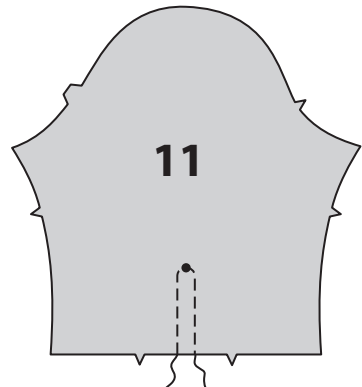
BODY MEASUREMENTS / MESURES DU CORPS

	MISSSES/JEUNE FEMME									
Sizes/Tailles	8	10	12	14	16	18	20	22	24	26
Bust (ins)	31½	32½	34	36	38	40	42	44	46	48
Waist	24	25	26½	28	30	32	34	37	39	41
Hip	33½	34½	36	38	40	42	44	46	48	50
Bk. Wst Lgth.	15¾	16	16¼	16½	16¾	17	17¼	17½	17¾	18
T. poitrine (cm)	80	83	87	92	97	102	107	112	117	122
T. taille	61	64	67	71	76	81	87	94	97	104
T. hanches	85	88	92	97	102	107	112	117	122	127
Nuque à taille	40	40.5	41.5	42	42.5	43	44	44	45	46

8. STAYSTITCH neck edge of UPPER BACK (10) in direction of arrows. Stitch front to back at shoulder and side edges.



9. To make slash opening at lower edge of SLEEVE (11), stitch along stitching lines. Pivot and take one small stitch across the small dot.



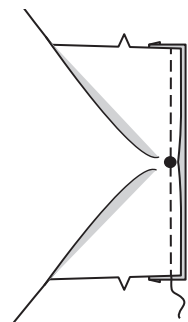
10. Slash between stitching, being careful not to slash through the stitch at the point.



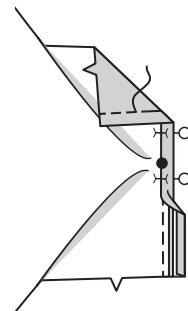
11. Stitch BINDING (12) along the marked 3/8" (1cm) seamline. Press under 1/4" (6mm) on unmarked edge.



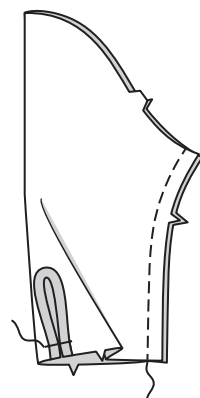
12. Spread slashed edges of sleeve apart so that they form a straight line. With RIGHT sides together, pin binding to slashed edges of sleeve, matching stitching lines and small dots. Stitch along stitching line, being careful not to pucker sleeve at center dot. Press seam toward binding.



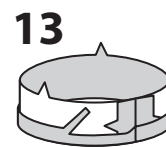
13. Turn pressed edge of binding to INSIDE over stitching; pin, placing pins on OUTSIDE. On OUTSIDE, **STITCH IN THE DITCH** of the seam, catching in pressed edge of binding on INSIDE. If you prefer, hand-stitch in the ditch of the seam using a small running stitch.



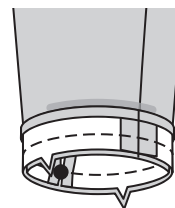
14. Tack outer edges of binding side by side within the seam allowance. Stitch underarm edges of sleeve together. Press seam toward back.



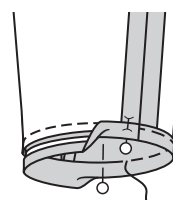
15. Stitch ends of SLEEVE BINDING (13). Press under 3/8" (1cm) on unmarked edge. Trim to 1/4" (6mm).



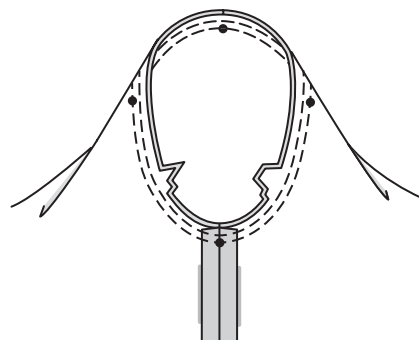
16. With RIGHT sides together, pin sleeve binding to lower edge of sleeve, matching seams and notches, placing large dot between outer edges of slit binding. Baste. Stitch in a 1/2" (1.3cm) seam. **TRIM SEAM.** Press seam toward binding.



17. On INSIDE, pin pressed edge of binding over seam, placing pins on OUTSIDE. On OUTSIDE, **STITCH IN THE DITCH** of the seam, catching in pressed edge of binding on INSIDE. If you prefer, hand-stitch in the ditch of the seam using a small running stitch.

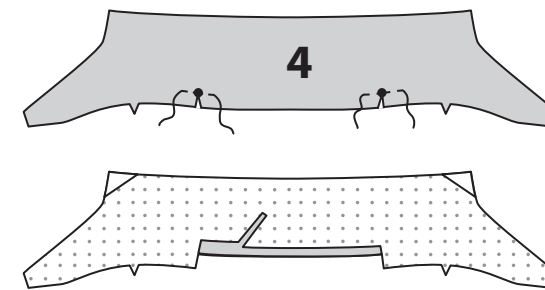


18. Stitch set in SLEEVE, by turning the sleeve RIGHT side out and holding tunic WRONG side out with armhole toward you. With RIGHT sides together, pin sleeve to armhole edge with center small dot at shoulder seam, matching underarm seams, notches and remaining small dots. Baste. Stitch. Stitch again 1/8" (3mm) from first stitching. Trim seam below notches close to stitching. Press only the seam allowance, shrinking out fullness.

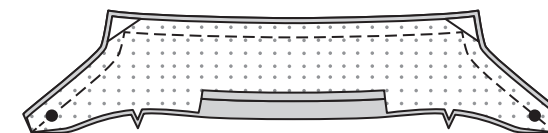


COLLAR A, B

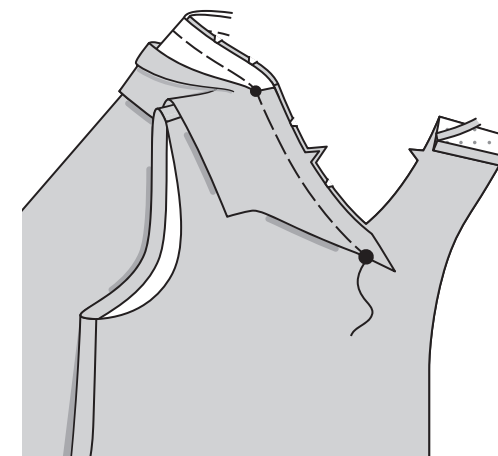
19. Machine-stitch 5/8" (1.5cm) from notched edge of collar. Clip notched edge of collar to stitching at small dots. Press under 5/8" (1.5cm) on raw edge between clips. Trim to 1/4" (6mm).



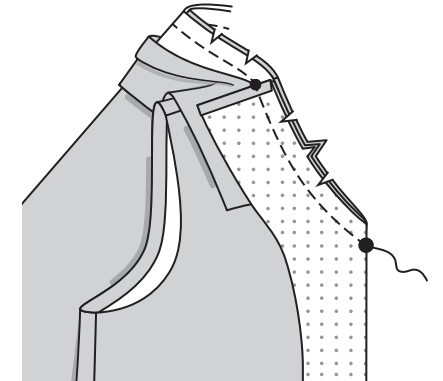
20. With RIGHT sides together, stitch facing to collar, leaving notched edge open. **TRIM SEAM.**



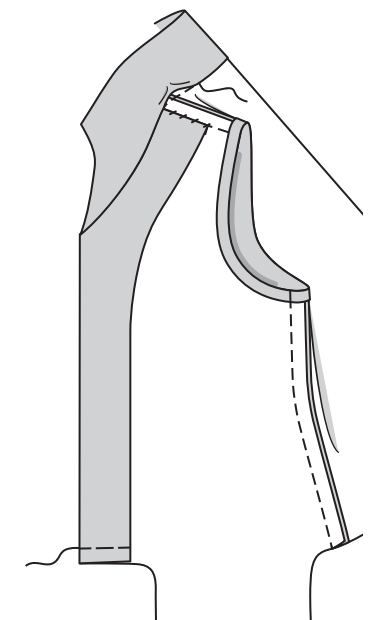
21. Turn collar; press. Clip neck edge of tunic to stay-stitching. On OUTSIDE, pin collar (facing side) to neck edge, matching centers, large dots, and notches, placing small dot at shoulder seam. Baste both collar and facing sections to front neck edge as far as small dot. Baste the collar facing section to remaining neck edge between small dots. Press under 5/8" (1.5cm) on shoulder edge of front facing. Trim to 1/4" (6mm).



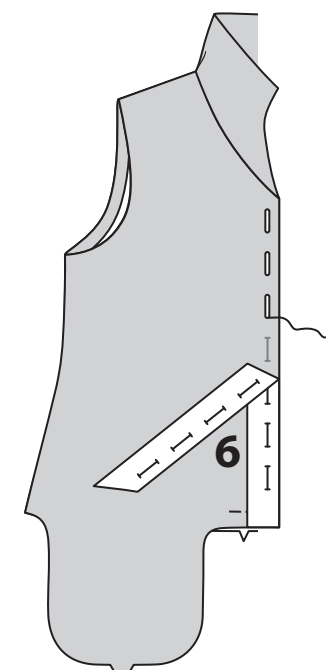
22. Turn facing to OUTSIDE along foldline (over collar); baste. Stitch front and neck edge as basted, being careful not to catch in free edge of collar. **TRIM SEAM.**



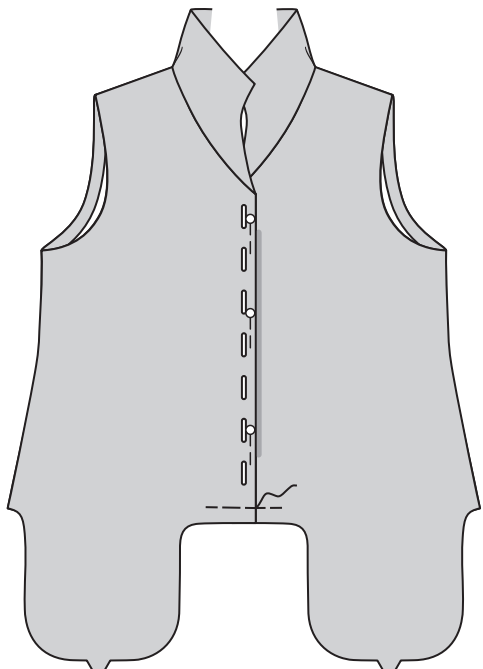
23. Turn facing to INSIDE, turning back neck seam toward collar; press. Pin pressed edge of collar over neck seam. **SLIPSTITCH** in place. Or if you prefer, **STITCH IN THE DITCH** of the seam from OUTSIDE. **SLIPSTITCH** shoulder edge of facing to seam allowance. Baste lower edges together.



24. To mark buttonholes in RIGHT front place BUTTONHOLE GUIDE (6) for **View A**, or BUTTONHOLE GUIDE (14) for **View B**, along finished edge of tunic, matching centers, as shown. Transfer buttonhole markings to garment. Make buttonholes at markings.

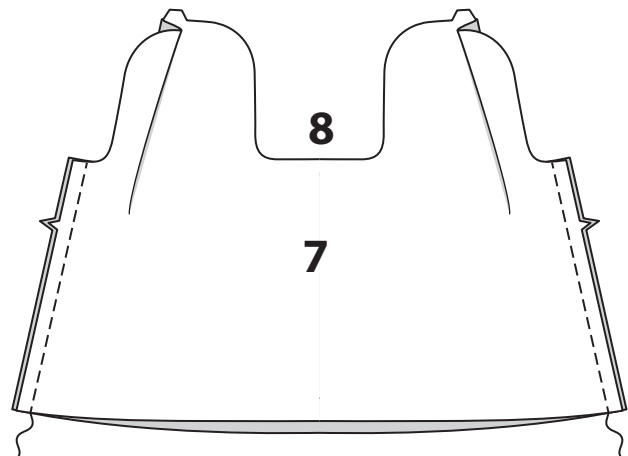


25. Lap RIGHT upper front over LEFT, matching centers. Baste lower edges together.

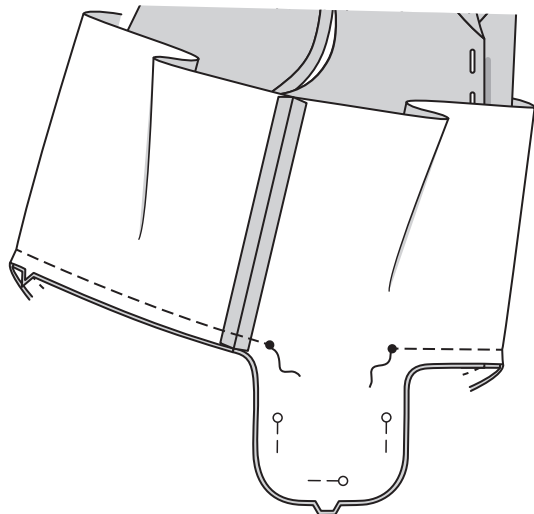


LOWER FRONT AND BACK A, B

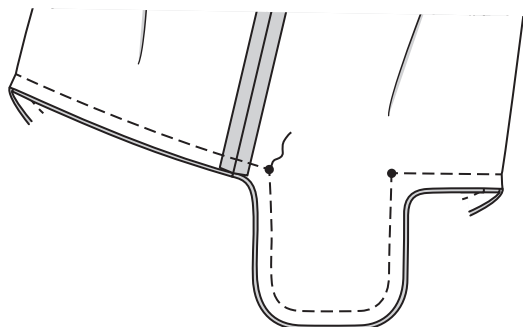
26. With RIGHT sides together and raw edges even, pin LOWER FRONT (7) to LOWER BACK (8) at side edges. Stitch.



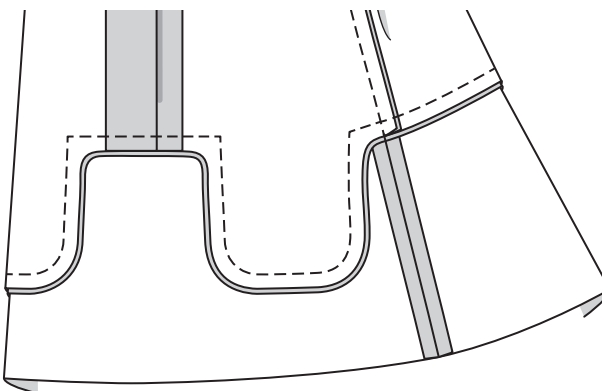
27. With RIGHT sides together, pin upper edge of lower tunic to lower edge of upper tunic, matching centers, seams, small dots, and notches. Stitch center front along stitching line between inner small dots. Stitch side and back along front stitching lines and back seamline between outer small dots.



28. Stitch pocket edges together between the stitching lines.

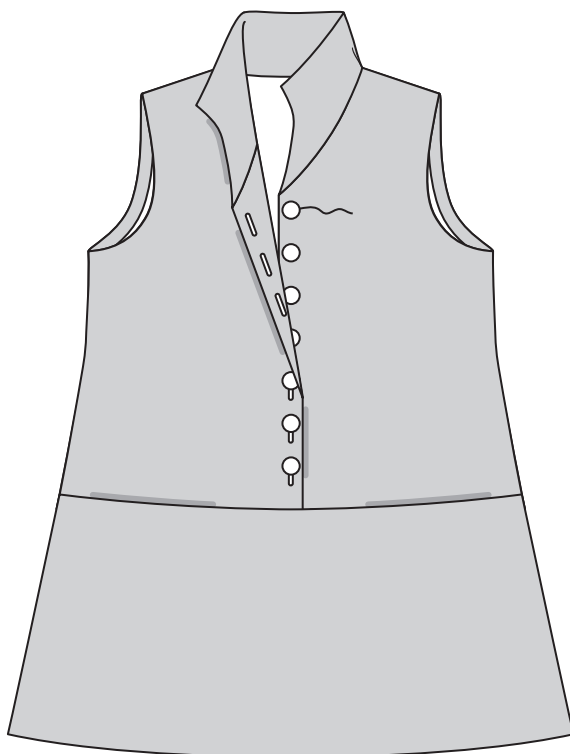


29. Press lower waist seam allowance and pockets toward hemline.

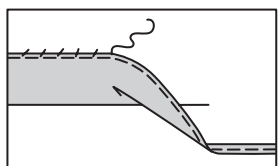


FINISHING

30. Sew buttons to LEFT upper front under buttonholes.



31. Press up hem allowance. To finish the raw edge, stitch under 1/4" (6mm), zig-zag, OR overlock. **SLIPSTITCH** hem in place.



FRANÇAIS

PLANS DE COUPE



Indique: pointe de poitrine, ligne de taille, de hanches et/ou avantbras. Ces mesures sont basées sur la circonférence du vêtement fini. (Mesures du corps + Aisance confort + Aisance mode) Ajuster le patron si nécessaire.

Les lignes épaisses sont les LIGNES DE COUPE, cependant, des rentrés de 1.5cm sont compris, sauf si indiqué différemment. Voir EXPLICATIONS DE COUTURE pour largeur spécifiée des rentrés.

Choisir le(s) plan(s) de coupe selon modèle/largeur du tissu/taille. Les plans de coupe indiquent la position approximative des pièces et peut légèrement varier selon la taille du patron.

Les plans de coupe sont établis pour tissu avec/sans sens. Pour tissu avec sens, pelucheux ou certains imprimés, utiliser un plan de coupe AVEC SENS.

ENDROIT DU PATRON	ENVERS DU PATRON	ENDROIT DU TISSU	ENVERS DU TISSU

S/T = SIZE(S)/TAILLE(S)
***** = WITH NAP/AVEC SENS
S/L = SELVAGE(S)/LISIÈRE(S)
AS/TT = ALL SIZE(S)/TOUTES TAILLE(S)
****** = WITHOUT NAP/SANS SENS
F/P = FOLD/PLIURE
CF/PT = CROSSWISE FOLD/PLIURE TRAME

Disposer le tissu selon le plan de coupe. Si ce dernier indique...

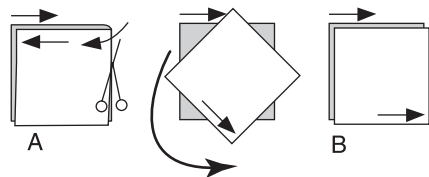
DROIT FIL—A placer sur le droit fil du tissu, parallèlement aux lisières ou au pli. Pour plan "avec sans," les flèches seront dirigées dans la même direction. (Pour fausse fourrure, placer la pointe de la flèche dans le sens descendant des poils.)

SIMPLE EPAISSEUR—Placer l'endroit sur le dessus. (Pour fausse fourrure, placer le tissu l'endroit dessous.)

DOUBLE EPAISSEUR

AVEC PLIURE—Placer endroit contre endroit.

*** SANS PLIURE**—Plier le tissu en deux sur la TRAME, endroit contre endroit. Couper à la pliure, de lisière à lisière (A). Placer les 2 épaisseurs dans le même sens du tissu, endroit contre endroit (B).



PLIURE—Placer la ligne du patron exactement sur la pliure NE JAMAIS COUPER sur cette ligne.

Si la pièce se présente ainsi...

• Couper d'abord les autres pièces, réservant du tissu (A). Plier le tissu et couper la pièce sur la pliure, comme illustré (B).

★ Couper d'abord les autres pièces, réservant pour la pièce en question. Déplier le tissu et couper la pièce sur une seule épaisseur.

Couper régulièrement les pièces le long de la ligne de coupe indiquée pour la taille choisie, coupant les crans vers l'extérieur.

Marquer repères et lignes avant de retirer le patron. (Pour fausse fourrure, marquer sur l'envers du tissu.)

NOTE: Les parties encadrées avec des pointillées sur les plans de coupe (a! b! c!) représentent les pièces coupées d'après les mesures données.

EXPLICATIONS DE COUTURE

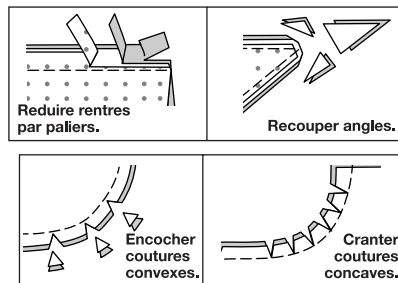
RENTRES DE COUTURE COMPRIS

Les rentrés sont tous de 1.5cm, sauf si indiqué différemment.

LEGENDE DES CROQUIS

Endroit	Envers	Entoilage
Doublure		Triplure

Au fur et à mesure de l'assemblage, repasser les rentrés ensemble puis ouverts, sauf si contre indiqué. Pour aplatir les coutures, cranter les rentrés où nécessaire.



GLOSSAIRE

Les termes de couture imprimés en **CARACTÈRES GRAS** ont l'aide d'une Vidéo de Tutoriel de couture. Scannez le CODE QR pour regarder les vidéos :

MANCHE – reportez-vous à la vidéo Emmanchures/Manches : “coudre des manches montées”.

POINTS COULÉS – reportez-vous à la vidéo Points à la main: “comment faire des points coulés”.

PIQÛRE DE SOUTIEN- reportez-vous à la vidéo Points à la machine : “comment faire une piqûre de soutien”.

PIQUER DANS LE SILLON- “ reportez-vous à la vidéo Points à la machine : “comment piquer dans le sillon”.

COUPER LA COUTURE- reportez-vous à la vidéo Coutures : “comment couper, cranter et dégrader les coutures”.

SOUS-PIQUER- reportez-vous à la vidéo Points à la machine : “comment faire une sous-piqûre”.

TUTORIELS DE COUTURE



Développez vos compétences en regardant des vidéos courtes et faciles à suivre sur [simplicity.com/sewingtutorials](https://www.simplicity.com/sewingtutorials).

TUNIQUE A, B

ENTOILAGE

1. Poser l'ENTOILAGE DEVANT (2) sur l'ENDROIT du DEVANT SUPÉRIEUR (1) pour le modèle A, ou sur le DEVANT SUPÉRIEUR (9) pour le modèle B, ayant les bords non finis au même niveau. Piquer le long bord arrondi en couture de 1.3 cm. Retourner l'entoilage vers l'INTÉRIEUR ; faire adhérer en place en suivant la notice d'utilisation. Poser l'entoilage sur le COL (4) pour les modèles A et B. Faire adhérer en place en suivant la notice d'utilisation.

TUNIQUE SUPÉRIEURE A

2. Faire une **PIQÛRE DE SOUTIEN** sur le bord de l'encolure du DEVANT SUPÉRIEUR (1) dans le sens des flèches.

3. Faire une **PIQÛRE DE SOUTIEN** sur le bord de l'encolure du DOS SUPÉRIEUR (3) dans le sens des flèches. Piquer le devant et le dos sur les bords de l'épaule et du côté. Presser les coutures vers le dos.

4. ENDROIT CONTRE ENDROIT, piquer les extrémités de la PAREMENTURE D'EMMANCHURE (5). Plier la parementure en deux dans le sens de la longueur, ENVERS CONTRE ENVERS, en faisant coïncider les encoches et les petits cercles ; presser.

5. Sur l'ENDROIT, épingler la parementure sur le bord de l'emmanchure, en plaçant le petit cercle sur la couture d'épaule et en faisant coïncider les coutures restantes. Piquer. **COUPER LA COUTURE.**

6. SOUS-PIQUER la parementure. Retourner la parementure sur l'ENVERS ; presser. Sur l'ENVERS, coudre la parementure en place aux **POINTS COULÉS.**

TUNIQUE SUPÉRIEURE B

7. Faire une **PIQÛRE DE SOUTIEN** sur le bord de l'encolure du DEVANT SUPÉRIEUR (9) dans le sens des flèches.

8. Faire une **PIQÛRE DE SOUTIEN** sur le bord de l'encolure du DOS SUPÉRIEUR (10) dans le sens des flèches. Piquer le devant et le dos sur les bords de l'épaule et du côté.

9. Pour faire une ouverture à coupe sur le bord inférieur de la MANCHE (11), piquer sur les lignes de piqûre. Pivoter et prendre un petit point à travers le petit cercle.

10. Couper entre la piqûre, en veillant à ne pas couper à travers le point sur la pointe.

11. Piquer la BORDURE (12) le long de la ligne de couture marquée de 1 cm. Rentrer au fer 6 mm sur le bord sans marque.

12. Écarter les bords coupés de la manche de sorte qu'ils forment une ligne droite. **ENDROIT CONTRE ENDROIT**, épinglez la bordure sur les bords coupés de la manche, en faisant coïncider les lignes de piqure et les petits cercles. Piquer sur les lignes de piqure, en veillant à ne pas froncer la manche au niveau du cercle du milieu. Presser la couture vers la bordure.

13. Retourner le bord pressé de la bordure vers l'INTÉRIEUR par-dessus la piqûre ; épinglez, en plaçant les épingles sur l'ENDROIT. Sur l'ENDROIT, **PIQUER DANS LE SILLON** de la couture, en saisissant le bord pressé de la bordure sur l'ENVERS. Si vous préférez, piquer à la main dans le sillon de la couture en utilisant un petit point devant.

14. Fixer les bords extérieurs de la bordure de côté à côté à l'intérieur de la valeur de couture.
Piquer ensemble les bords de dessous de bras de la manche. Presser la couture vers le dos.

15. Piquer les extrémités de la BORDURE DE MANCHE (13). Rentrer au fer 1 cm sur le bord sans marque. Recouper à 6 mm.

16. ENDROIT CONTRE ENDROIT, épinglez la bordure de manche sur le bord inférieur de la manche, en faisant coïncider les coutures et les encoches, en plaçant le grand cercle entre les bords extérieurs de la bordure de fente. Bâter. Piquer en couture de 1.3 cm. **COUPER LA COUTURE**. Presser la couture vers la bordure.

17. Sur l'ENVERS, épinglez le bord pressé de la bordure par-dessus la couture, en plaçant les épingle sur l'ENDROIT. Sur l'ENDROIT, **PIQUER DANS LE SILLON** de la couture, en saisissant le bord pressé de la bordure sur l'ENVERS. Si vous préférez, piquer à la main dans le sillon de la couture en utilisant un petit point devant.

18. Piquer la **MANCHE** montée en retournant la manche à l'ENDROIT et en maintenant la tunique à l'ENVERS avec l'emmanchure vers vous. ENDROIT CONTRE ENDROIT, épingle la manche sur le bord de l'emmanchure avec le petit cercle du milieu sur la couture d'épaule, en faisant coïncider les coutures de dessous de bras, les encoches et les petits cercles restants. Bâtir. Piquer, puis piquer à 3 mm de la première piqûre. Égaliser la couture au-dessous des encoches près de la piqûre. Ne presser que la valeur de couture, en rétrécissant l'ampleur.

COL A, B

19. Piquer à 1.5 cm du bord à encoche du col.
Cranter le bord à encoche du col vers la piqûre sur les petits cercles.
Rentrer au fer 1.5 cm sur le bord non fini entre les crans. Couper à 6 mm.

20. ENDROIT CONTRE ENDROIT, piquer la parementure sur le col, en laissant ouvert le bord à encoche. **COUPER LA COUTURE.**

21. Retourner le col ; presser. Cranter le bord de l'encolure de la tunique vers la piqûre de soutien. Sur l'ENDROIT, épinglez le col (côté à parementure) sur le bord de l'encolure, en faisant coïncider les milieux, les grands cercles et les encoches, en plaçant le petit cercle sur la couture d'épaule. Bâtir les deux pièces du col et de la parementure sur le bord de l'encolure devant aussi loin que le petit cercle. Bâtir la pièce de la parementure de col sur le bord de l'encolure restant entre les petits cercles. Rentrer au fer 1.5 cm sur le bord de l'épaule de la parementure devant. Couper à 6 mm.

22. Retourner la parementure vers l'EXTÉRIEUR le long de la ligne de pliure (par-dessus le col) ; bâtir. Piquer le bord du devant et de l'encolure le long du faufil, en veillant à ne pas saisir le bord libre du col.

COUPER LA COUTURE.

23. Retourner la parementure vers l'INTÉRIEUR, en retournant la couture de l'encolure dos vers le col ; presser. Épingler le bord pressé du col par-dessus la couture d'encolure.

Coudre en place aux **POINTS COULÉS**. Ou si vous préférez, **PIQUER DANS LE SILLON** de la couture sur l'ENDROIT.

Coudre le bord de l'épaule de la parementure sur la valeur de couture aux **POINTS COULÉS**.

Bâtir ensemble les bords inférieurs.

24. Pour marquer les boutonnieres sur le devant DROIT, placer le GUIDE POUR BOUTONNIÈRES (6) pour le modèle A, ou le GUIDE POUR BOUTONNIÈRES (14) pour le modèle B, le long du bord fini de la tunique, en faisant coïncider les milieux, comme illustré. Reporter les marques de boutonniere sur le vêtement. Faire les boutonnieres sur les marques.

25. Superposer le devant DROIT supérieur au GAUCHE, en faisant coïncider les milieux. Bâter ensemble les bords inférieurs.

DEVANT ET DOS INFÉRIEURS A, B

26. ENDROIT CONTRE ENDROIT et ayant les bords non finis au même niveau, épinglez le **DEVANT INFÉRIEUR (7)** et le **DOS INFÉRIEUR (8)** sur les bords du côté. Piquer.

27. ENDROIT CONTRE ENDROIT, épinglez le bord supérieur de la tunique inférieure sur le bord inférieur de la tunique supérieure, en faisant coïncider les milieux, les coutures, les petits cercles et les encoches. Piquer le milieu devant sur la ligne de piqûre entre les petits cercles intérieurs. Piquer le côté et dos le long des lignes de piqûre du devant et de la ligne de couture du dos, entre les petits cercles extérieurs.

28. Piquer ensemble les bords de la poche entre les lignes de piqûre.

29. Presser la valeur de couture de la taille inférieure et les poches vers la ligne d'ourlet.

FINITION

30. Coudre les boutons sur le devant GAUCHE supérieur sous les boutonnieres.

31. Relevez au fer la valeur de couture de l'ourlet. Pour finir le bord non fini, sous-piquer 6 mm, piquer au point zigzag OU surjeter. Coudre l'ourle en place aux **POINTS COULÉS**.