

STOFFSCHNITTEILE

☉ Bezeichnet Brustumfang, Taillenumfang, Hüftumfang und/oder Bizeps. Die Maße beziehen sich auf den Umfang des fertigen Kleidungsstücks (Körpermaß + Trageerleichterung + Design-Erleichterung). Passen Sie das Schnittmuster bei Bedarf an.

Die gezeigten Linien sind SCHNITTLINIEN, jedoch sind Nahtzugaben von 1.5 cm inbegriffen, sofern nicht anders angegeben.  
Siehe NÄHTIGE INFORMATIONEN für Nahtzugaben.

Suchen Sie das/die Layout(s) nach Kleidungsstück-/Ansicht, Stoffbreite und Größe. Die Layouts zeigen die ungefähre Position der Schnittmusterteile; die Position kann je nach Schnittmustergröße leicht variieren.

Alle Layouts sind für Stoffe mit oder ohne Strichrichtung, sofern nicht anders angegeben. Für Stoffe mit Strichrichtung, Flor, Schattierung oder einseitigem Design verwenden Sie das Layout MIT STRICHRICHTUNG.

RECHTE MUSTERSEITE	LINKE MUSTERSEITE	RECHTE STOFFSEITE	LINKE STOFFSEITE

G = GRÖSSE  
AG = ALLE GRÖSSEN  
\* = MIT STRICHRICHTUNG  
\*\* = OHNE STRICHRICHTUNG  
SELVAGE(S) WEBKANTE(N)  
FOLD = STOFFBRUCH  
SINGLE THINKNESS = EINZELNE DICKE  
DOUBLE THINKNESS = DOPPELTE DICKE  
CROSSWISE FOLD = QUERFALTE

Positionieren Sie den Stoff wie auf dem Layout angegeben. Wenn das Layout zeigt...

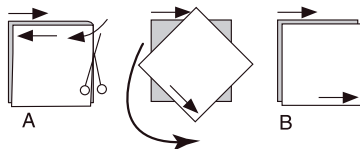
**FADENLAUF:** Legen Sie die Linie auf den geraden Fadenlauf des Stoffes und halten Sie sie parallel zur Webkante oder zum Falz. Beim Layout "mit Strichrichtung" sollten die Pfeile in dieselbe Richtung zeigen. (Bei Stoffen mit Pelzflor zeigen die Pfeile in Richtung des Flors).

**EINZELNE DICKE** - Legen Sie den Stoff mit der rechten Seite nach oben. (Bei Webpelzstoffen wird der Flor nach unten gelegt.)

**DOPPELTE DICKE**

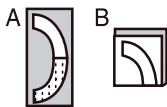
**MIT STOFFBRUCH** - Legen Sie den Stoff mit der rechten Seite nach oben.

✱ **OHNE STOFFBRUCH** - Legen Sie den Stoff rechts auf rechts und falten Sie ihn kreuzweise. Schneiden Sie den Falz von Webkante zu Webkante ein (A). Halten Sie die rechten Seiten zusammen und drehen Sie die obere Lage vollständig um, so dass der Flor in dieselbe Richtung wie die untere Lage verläuft.



**STOFFBRUCH** - Legen Sie die angegebene Kante genau entlang der Falz des Stoffes. Schneiden Sie NIEMALS an dieser Linie. Wenn das Schnittmusterteil so dargestellt ist...

● Schneiden Sie zuerst die anderen Teile zu und lassen Sie dabei genügend Stoff für dieses Teil übrig (A). Falten Sie den Stoff und schneiden Sie das Stück wie gezeigt am Stoffbruch zu (B).



★ Schneiden Sie das Stück nur einmal zu. Schneiden Sie zuerst die anderen Teile zu, so dass genügend Stoff für dieses Teil vorhanden ist. Öffnen Sie den Stoff; schneiden Sie das Teil auf einer einzigen Lage zu.

Schneiden Sie alle Teile entlang der für die gewünschte Größe angegebenen Schnittlinie mit langen, gleichmäßigen Scherenstrichen aus, wobei die Kerben nach außen zeigen.

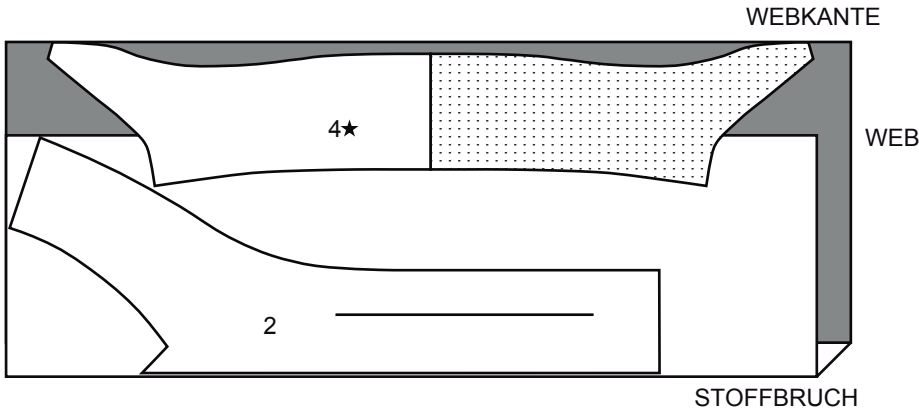
Übertragen Sie alle Markierungen und Konstruktionslinien, bevor Sie das Schnittmustergewebe entfernen. (Bei Pelzflor-Stoffen übertragen Sie die Markierungen auf die linke Seite).

**HINWEIS:** Die gestrichelten Kästchen ( a! b! c! ) in den Layouts stellen die Teile dar, die nach den angegebenen Maßen zugeschnitten werden.

EINLAGE A,B

TEILE: 2 4

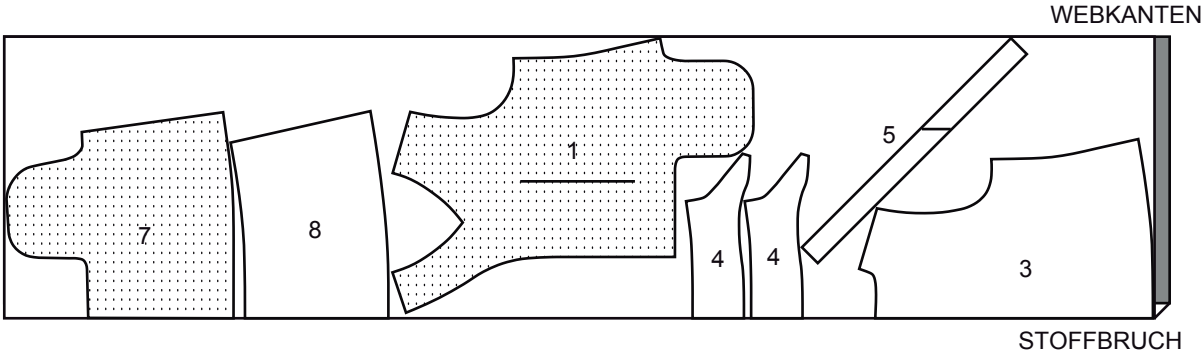
51CM  
AG



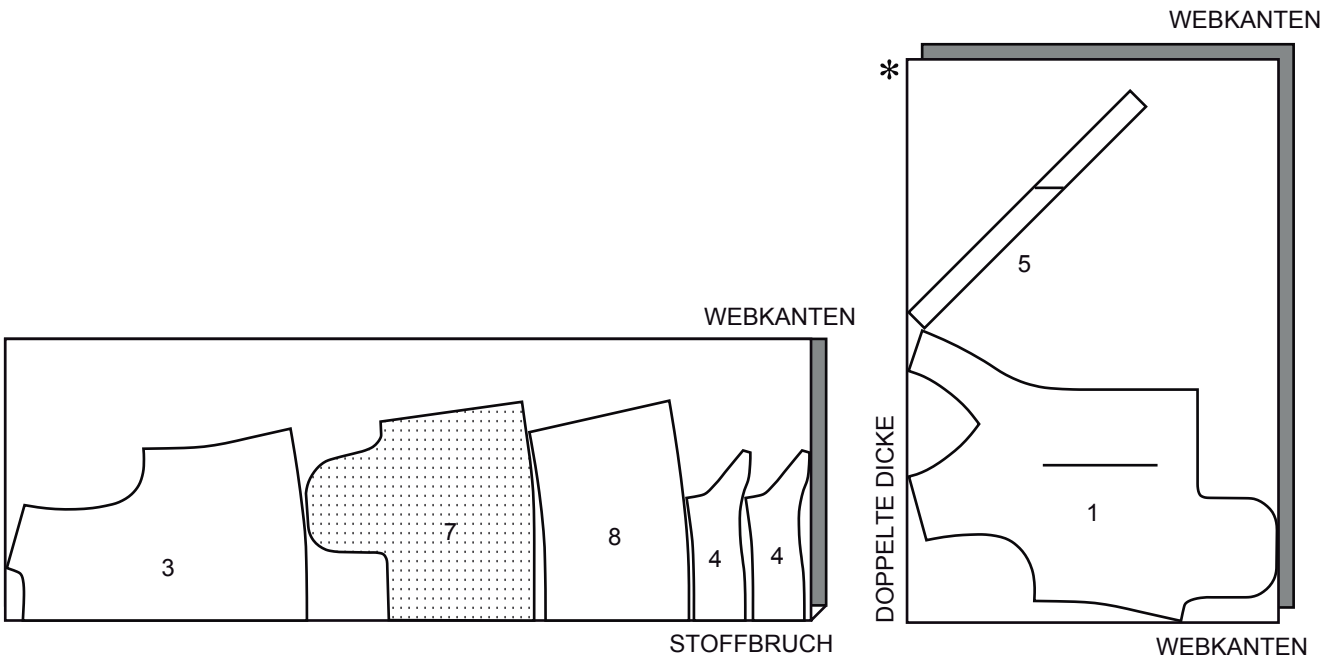
TUNIKA A

TEILE: 1 3 4 5 7 8

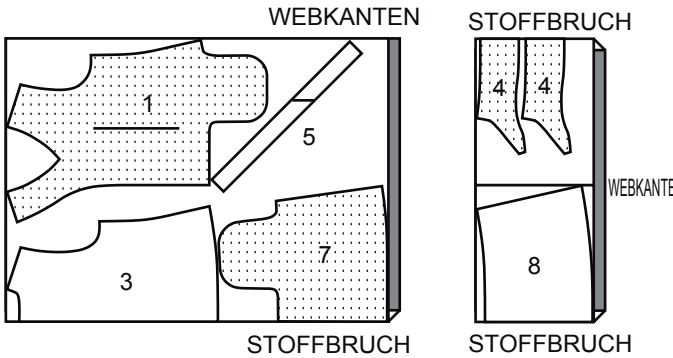
115 cm \*  
G  
8 10 12 14 16 18 20 22



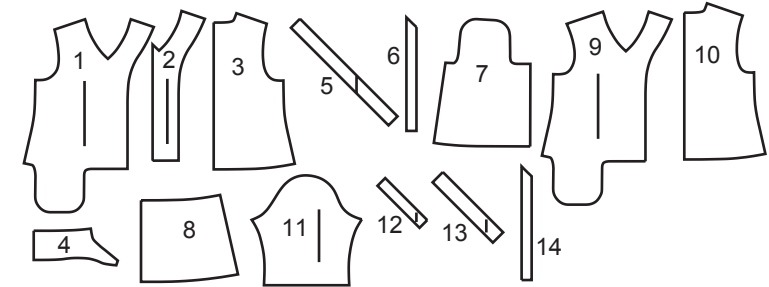
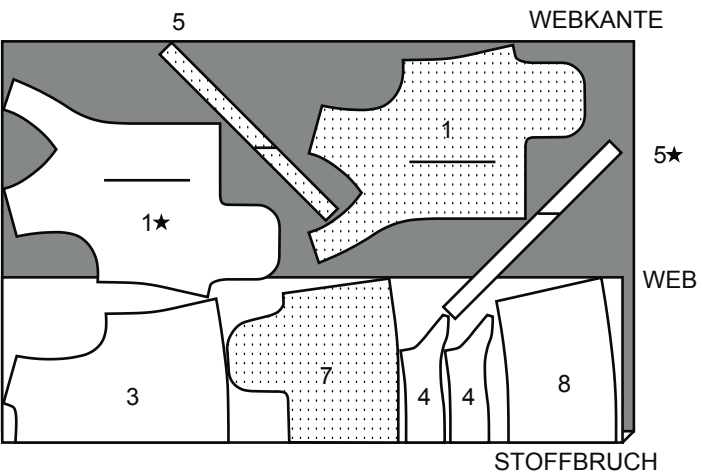
115CM \*  
G  
24 26



150 cm \*  
G  
8 10 12 14



150 cm \*  
G  
16 18 20 22 24 26



- 1 OBERES VORDERTEIL - A
- 2 VORDERE EINLAGE - A,B
- 3 OBERES RÜCKENTEIL- A
- 4 KRAGEN - A,B
- 5 ARMAUSSCHNITTBESATZ - A
- 6 KNOPFLOCHLEISTE - A
- 7 UNTERES VORDERTEIL - A,B
- 8 UNTERES RÜCKENTEIL - A,B
- 9 OBERES VORDERTEIL- B
- 10 OBERES RÜCKENTEIL - B
- 11 ÄRMEL - B
- 12 RAND - B
- 13 ÄRMELEINFASSUNG - B
- 14 KNOPFLOCHLEISTE - B

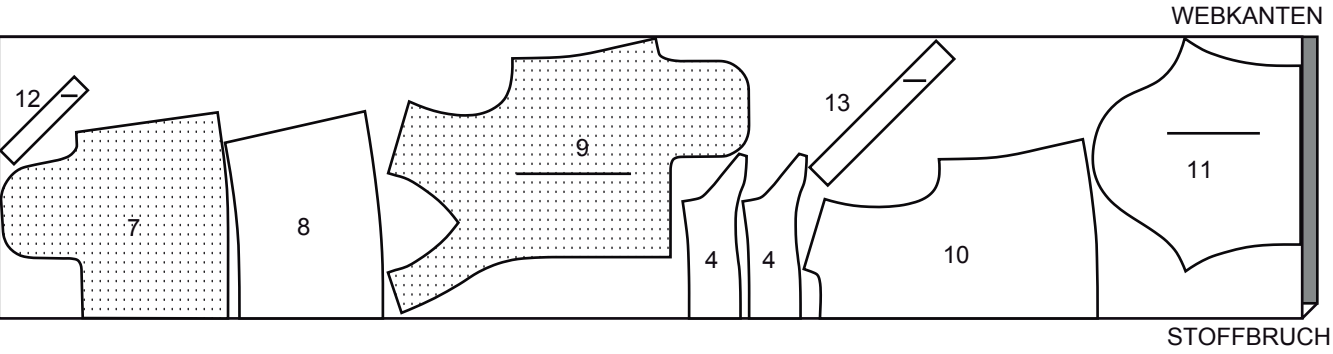
KÖRPERGRÖSSE

MISSES										
Größen	8	10	12	14	16	18	20	22	24	26
Oberweite (cm)	80	83	87	92	97	102	107	112	117	122
Taillenweite	61	64	67	71	76	81	87	94	97	104
Hüftweite	85	88	92	97	102	107	112	117	122	127
rückw. Tailllänge	40	40.5	41.5	42	42.5	43	44	44	45	46

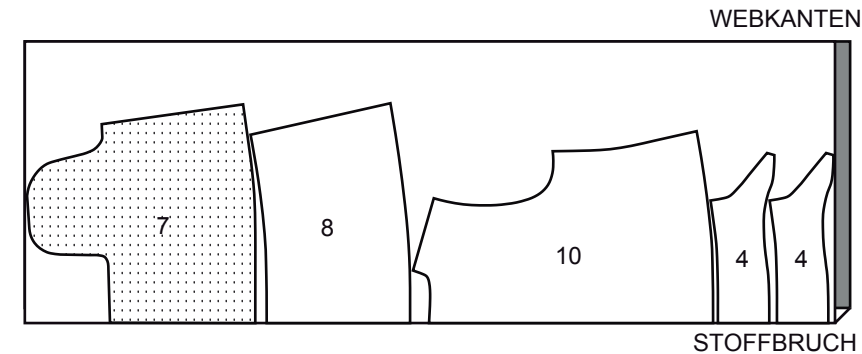
TUNIKA B

TEILE: 4 7 8 9 10 11 12 13

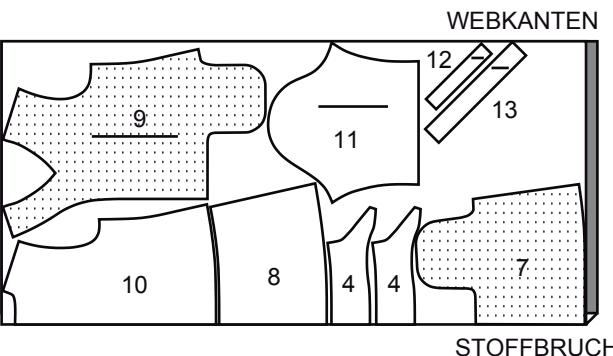
115 cm \*  
G  
8 10 12 14 16 18 20 22



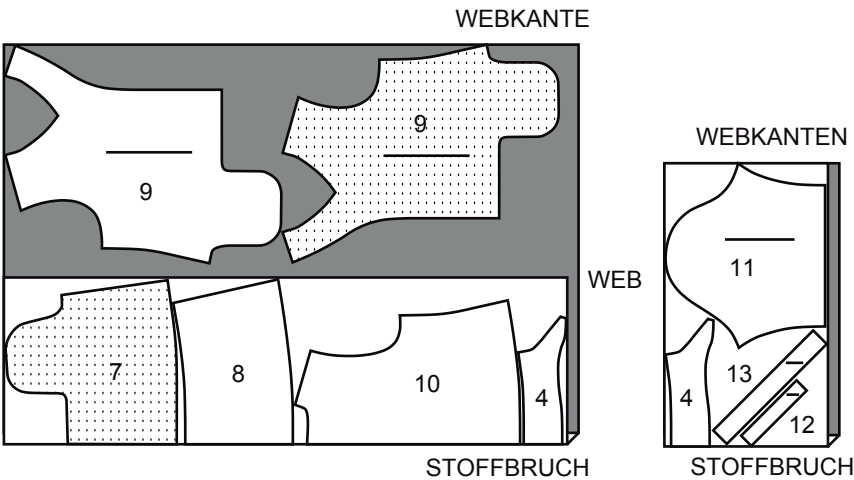
115CM \*  
G  
24 26



G150 cmG \*  
G  
8 10 12 14 16



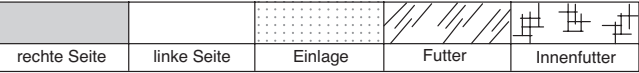
150 cm\*  
G  
18 20 22 24 26



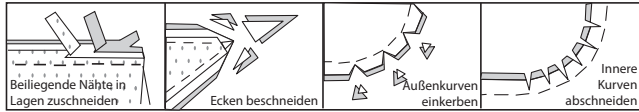
NÄHANGABEN

1.5 cm NAHTZUGABEN SIND INBEGRIFFEN,  
(sofern nicht anders angegeben).

GRAFIK



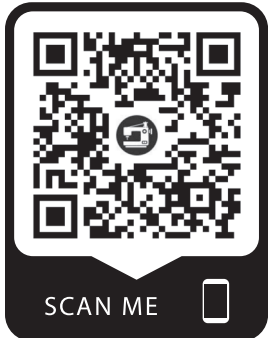
Bügeln Sie beim Nähen. Nähte flach bügeln, dann auf-  
bügeln, sofern nicht anders angegeben. Schneiden Sie die  
Nahtzugaben ein, wo nötig, damit sie flach liegen.



GLOSSAR

Für Nähmethoden in FETT gedruckter Schrift ist ein Video  
mit Nähanleitung verfügbar. Scannen Sie den QR CODE,  
um die Videos anzusehen:  
**ÄRMEL** - siehe Armlöcher/Ärmel: Video "Eingesetzer Ärmel  
einnähen".  
**SÄUMEN**– siehe **Handstiche: Video "Wie man säumt"**.  
**FESTSTEPPEN**– siehe **Maschinenstiche: Video "Wie  
man einen Steppstich macht"**.  
**IN DER RILLE NÄHEN** - siehe **Maschinestiche: Video  
"Wie man in der Rille näht"**.  
**NAHT BESCHNEIDEN** - siehe **Nähte: Video "Wie man  
Nähte beschneidet, einschneidet und schichtet"**.  
**UNTERSTEPPEN** - siehe **Maschinenstiche: Video "Wie  
man untersteptt"**.

NÄHTUTORIALS

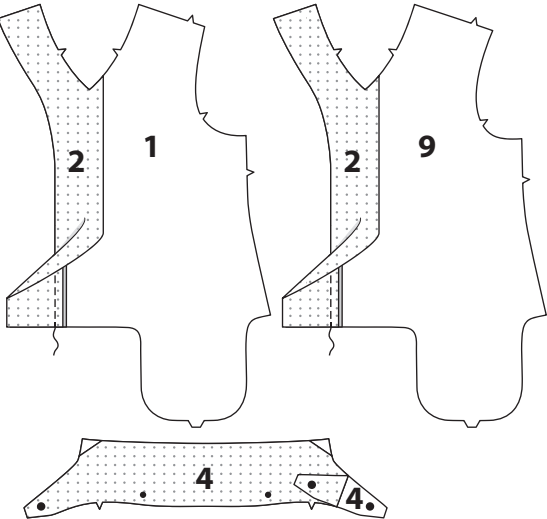


Erweitern Sie Ihre Fähigkeiten durch kurze, leicht verständliche  
Videos unter [simplicity.com/sewingtutorials](https://simplicity.com/sewingtutorials).

TUNIKA A, B

EINLAGE

Bringen Sie die VORD. EINLAGE (2) auf der RECHTEN Seite des  
OBEREN VORDERTEILS (1) für **Modell A** oder auf das OBERE  
VORDERTEIL (9) für **Modell B** an, so dass die Schnittkanten  
gleichmäßig sind. Nähen Sie die lange geschwungene Kante mit einer  
1.3 cm langen Naht. Wenden Sie die Einlage auf die INNENSEITE;  
fixieren Sie sie gemäß den Anweisungen des Herstellers.  
Bringen Sie die Einlage an den KRAGEN (4) für die **Modelle A und  
B** an und fixieren Sie sie nach den Anweisungen des Herstellers.

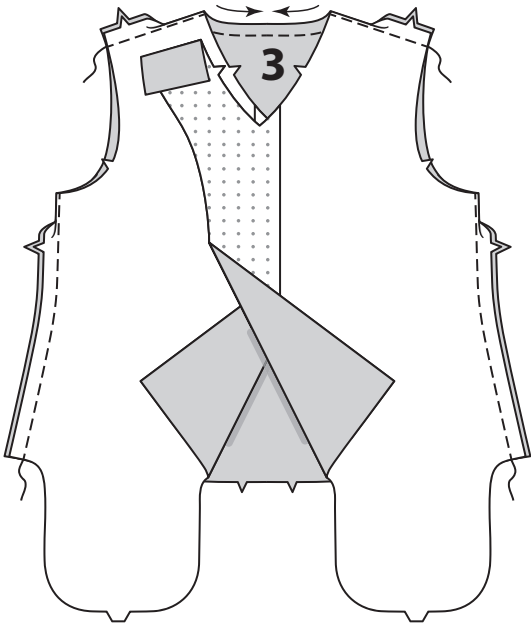


OBERE TUNIK A

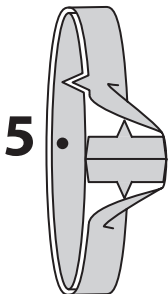
**STEPPEN** Sie die Halsausschnittkante des OBEREN  
VORDERTEILS (1) in der Pfeilrichtung **FEST**.



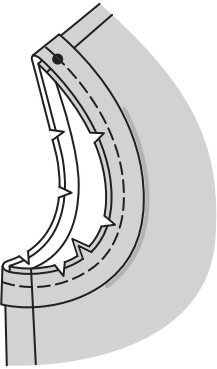
**STEPPEN** Sie die Halsausschnittkante des OBEREN RÜC-  
KENTEILS (3) in der Pfeilrichtung **FEST**. Nähen Sie Vorder-  
und Rückenteil an den Schulter- und Seitenkanten. Bügeln  
Sie die Nähte zum Rückenteil hin.



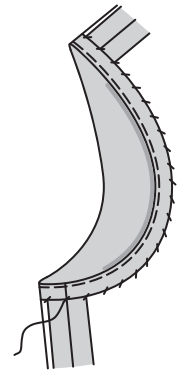
Nähen Sie die Enden des ARMAUSSCHNITTBESATZES  
(5) RECHTS AUF RECHTS zusammen.  
Falten Sie den Besatz der Länge nach zur Hälfte LINKS  
AUF LINKS, wobei die Kerben und kleinen Punkte übereins-  
timmen; bügeln Sie.



Stecken Sie den Besatz auf der AUSSENSEITE auf die Ar-  
mausschnittkante fest, setzen Sie dabei einen kleinen Punkt  
an der Schulternaht, wobei die restliche Nähte übereinstim-  
men. Nähen Sie. **BESCHNEIDEN SIE DIE NAHT**.

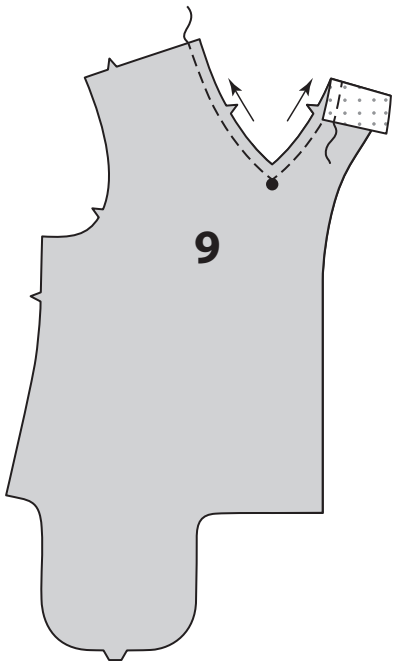


**STEPPEN** Sie den Besatz **UNTER**. Wenden Sie den Besatz  
auf INNEN; bügeln Sie. **SÄUMEN** Sie den Besatz auf der IN-  
NENSEITE fest.

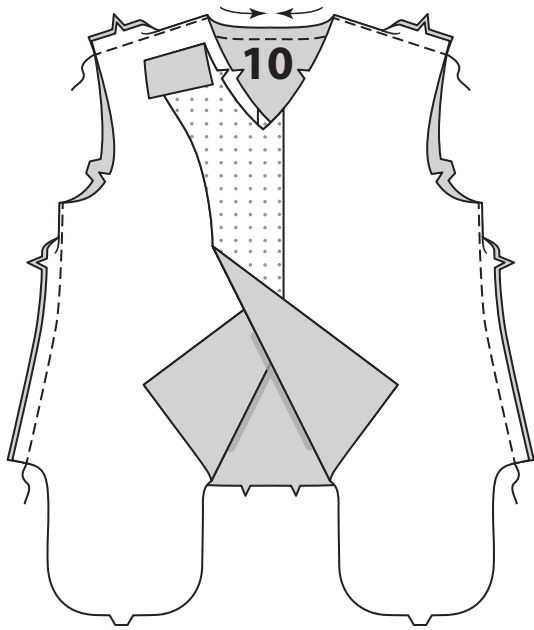


OBERE TUNIKA B

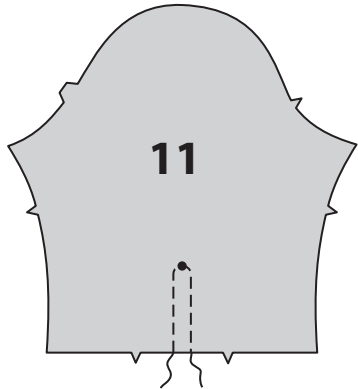
**STEPPEN** Sie die Halsausschnittkante des OBEREN VOR-  
DERTEILS (9) in der Pfeilrichtung **FEST**.



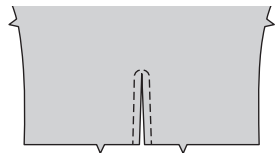
**STEPHEN** Sie die Halsausschnittkante des OBEREN RÜCKENTEILS (10) in der Pfeilrichtung FEST. Nähen Sie Vorder- und Rückenteil an den Schulter- und Seitenkanten.



Für die Schlitzöffnung an der Unterkante des ÄRMELS (11) entlang der Nahtlinien nähen. Drehen Sie sich um und steppen Sie mit einem kleinen Stich über den kleinen Punkt.



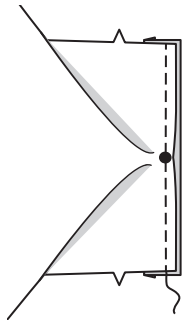
Schneiden Sie zwischen den Nähten ein, achten Sie darauf, dass Sie nicht durch die Naht an der Spitze einschneiden.



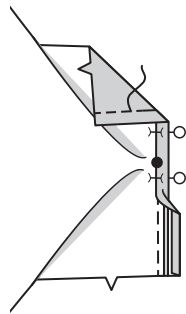
Nähen Sie den RAND (12) entlang der markierten 1 cm Nahtlinie. Bügeln Sie unter 6 mm an der nicht markierten Kante.



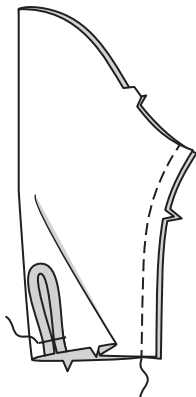
Breiten Sie die eingeschnittenen Kanten des Ärmels so auseinander, dass sie eine gerade Linie bilden. Stecken Sie den Rand RECHTS AUF RECHTS auf die geschlitzten Kanten des Ärmels fest, wobei die Nahtlinien und kleinen Punkte übereinstimmen. Nähen Sie entlang der Nahtlinie und achten Sie darauf, dass Sie den Ärmel am mittleren Punkt nicht einschlagen. Bügeln Sie die Naht zur Einfassung hin.



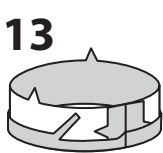
Drehen Sie die gebügelte Kante des Randes auf die INNENSEITE über die Naht; stecken Sie die Stecknadeln auf der AUSSENSEITE. **NÄHEN** Sie auf der AUSSENSEITE **IN DER RILLE** der Naht und fassen Sie dabei die gebügelte Kante des Randes auf der INNENSEITE ein. Wenn Sie es vorziehen, nähen Sie mit einem kleinen Laufstich von Hand in der Nahtrille.



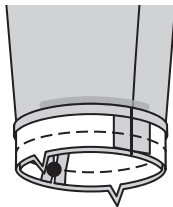
Heften Sie die Außenkanten des Randes innerhalb der Nahtzugabe nebeneinander. Nähen Sie die Unterarmkanten des Ärmels zusammen. Bügeln Sie die Naht zum Rückenteil hin.



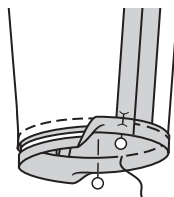
Nähen Sie die Enden der ÄRMELEINFASSUNG (13). Bügeln Sie unter 1 cm an der nicht markierten Kante. Beschneiden Sie auf 6 mm.



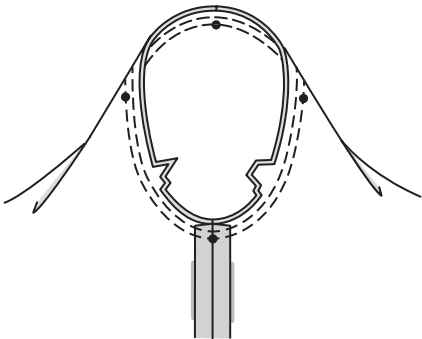
Stecken Sie die Ärmeleinfassung RECHTS AUF RECHTS auf die untere Kante des Ärmels, wobei die Nähte und Kerben übereinstimmen und ein großer Punkt zwischen den Außenkanten der geschlitzten Einfassung platziert wird. Heften. Nähen Sie eine 1.3 cm lange Naht. **BESCHNEIDEN SIE DIE NAHT.** Bügeln Sie die Naht zur Einfassung hin.



Stecken Sie auf der INNENSEITE die gebügelte Kante der Einfassung über die Naht und platzieren Sie die Stecknadeln auf der AUSSENSEITE. **NÄHEN** Sie auf der AUSSENSEITE **IN DER RILLE** der Naht und fassen Sie dabei die gebügelte Kante der Einfassung auf der INNENSEITE mit. Wenn Sie es vorziehen, nähen Sie mit einem kleinen Laufstich von Hand in der Nahtrille.

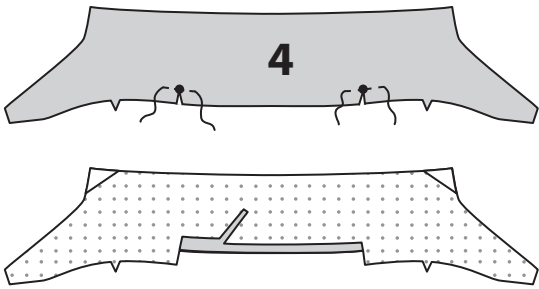


Setzen Sie die Naht im ÄRMEL, indem Sie den Ärmel RECHTS herum drehen und die Tunika LINKS herum mit dem Armausschnitt zu Ihnen hin halten. Stecken Sie den Ärmel mit dem mittleren kleinen Punkt an der Schulternaht RECHTS AUF RECHTS an die Armlochkante, passend zu den Unterarmnähten, Kerben und den restlichen kleinen Punkten. Heften. Nähen Sie. Nähen Sie erneut 3 mm von der ersten Naht entfernt. Beschneiden Sie die Naht unterhalb der Kerben dicht an der Naht. Bügeln Sie nur die Nahtzugabe, schrumpfen Sie die Mehrweite heraus.

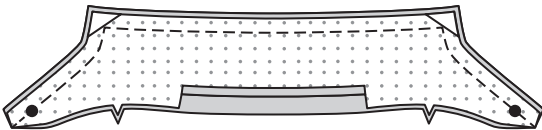


### KRAGEN A, B

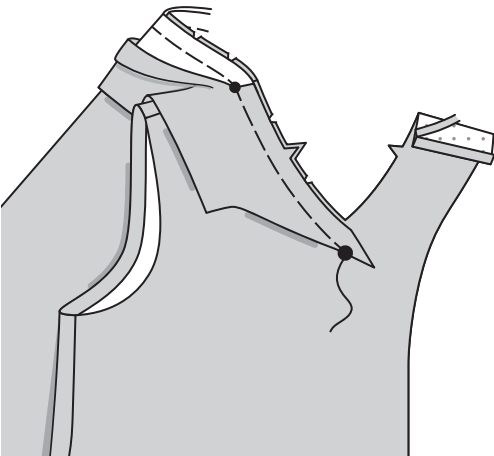
Nähen Sie mit der Maschine 1.5 cm von der eingekerbten Kragenkante entfernt. Schneiden Sie die eingekerbte Kante des Kragens an kleinen Punkten an die Naht. Bügeln Sie unter 1.5 cm an der Schnittkante zwischen den Einschnitten. Beschneiden Sie auf 6 mm.



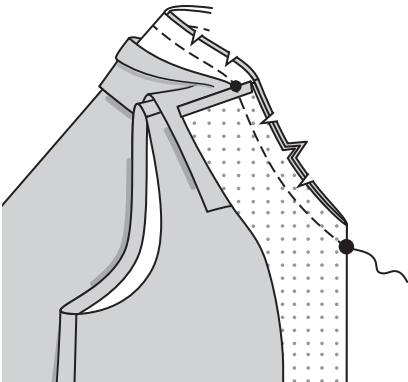
RECHTS AUF RECHTS nähen Sie den Besatz an den Kragen, lassen Sie dabei die eingekerbten Kanten offen. **BESCHNEIDEN SIE DIE NAHT.**



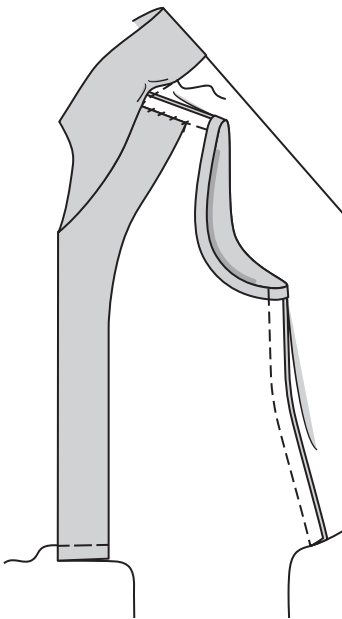
Wenden Sie den Kragen; bügeln Sie. Schneiden Sie die Halskante der Tunika an der Steppnaht ein. Stecken Sie auf der AUSSENSEITE den Kragen (Besatzseite) an die Halskante, wobei die Mittelpunkte, großen Punkte und Kerben übereinstimmen und der kleine Punkt an der Schulternaht platziert wird. Heften Sie beide Kragen- und Besatzteile bis zum kleinen Punkt an die vordere Halskante. Heften Sie beide Kragen- und Besatzteile bis zum kleinen Punkt an die vordere Halskante. Bügeln Sie unter 1.5 cm an der Schulterkante des vorderen Besatzes. Beschneiden Sie auf 6 mm.



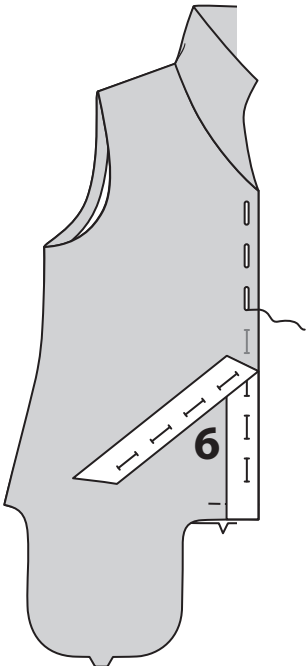
Wenden Sie den Besatz nach AUSSEN entlang der Faltlinie (über den Kragen); heften Sie. Nähen Sie das Vorderteil und die Halskante wie geheftet, achten Sie darauf, dass Sie nicht in die freie Kante des Kragens einfassen. **BESCHNEIDEN SIE DIE NAHT.**



Wenden Sie den Besatz auf INNEN, drehen Sie die Halsnaht zum Kragen zurück; bügeln Sie. Stecken Sie die gebügelte Kante des Kragens über die Halsnaht. **SÄUMEN** Sie fest. Oder wenn Sie es vorziehen, **NÄHEN** Sie von AUSSEN in der **NAHTRILLE**. **SÄUMEN** Sie die Schulterkante des Besatzes auf die Nahtzugabe. Heften Sie die unteren Kanten zusammen.

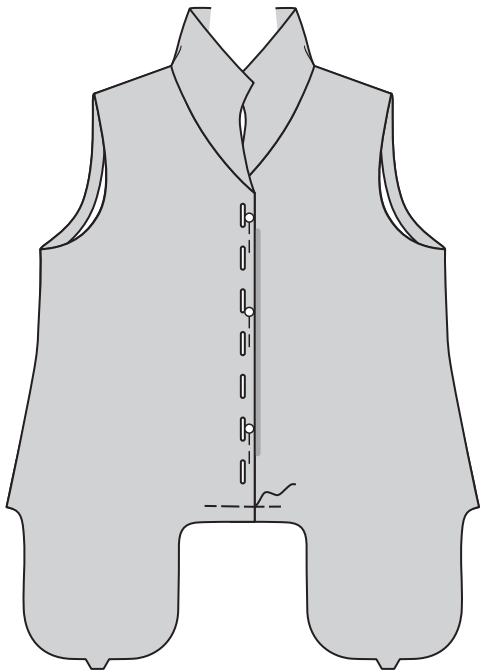


Zum Markieren von Knopflöchern in dem RECHTEN Vorderteil platzieren Sie die KNOPFLOCHLEISTE (6) für Modell A oder die KNOPFLOCHLEISTE (14) für Modell B entlang der fertigen Kante der Tunika, wie gezeigt, mittig. Übertragen Sie die Knopflochmarkierungen auf das Kleidungsstück. Stechen Sie die Knopflöcher auf den Markierungen.



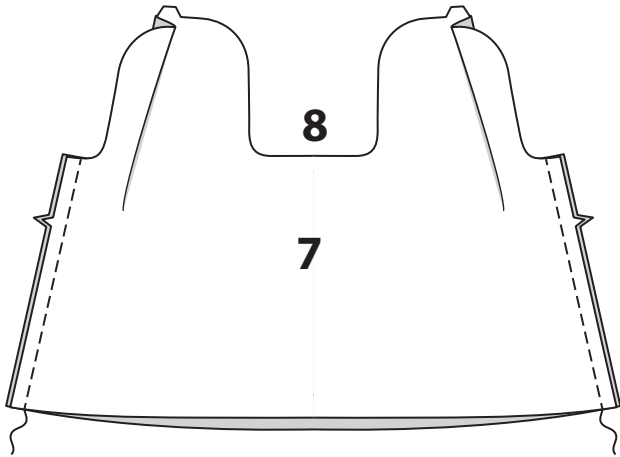


Lappen Sie das RECHTE Vorderteil über das LINKE, wobei die Mittelpunkte übereinstimmen. Heften Sie die unteren Kanten zusammen.

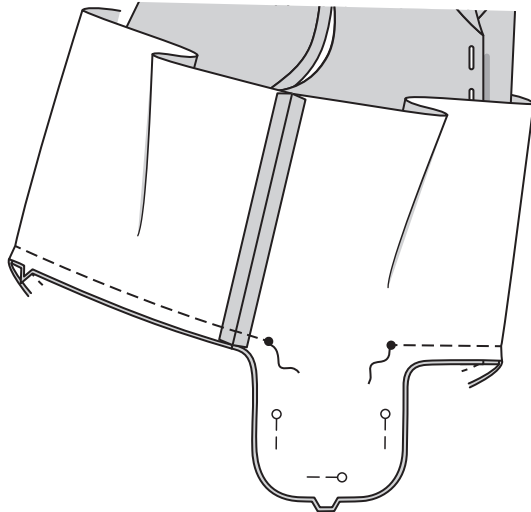


UNTERES VORDERTEIL UND RÜCKENTEIL A, B

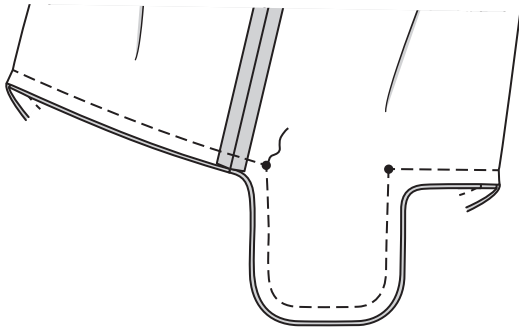
Stecken Sie das UNTERE VORDERTEIL (7) an den Seitenkanten RECHTS AUF RECHTS auf das UNTERE RÜCKENTEIL (8), so dass die Schnittkanten gerade sind. Nähen Sie.



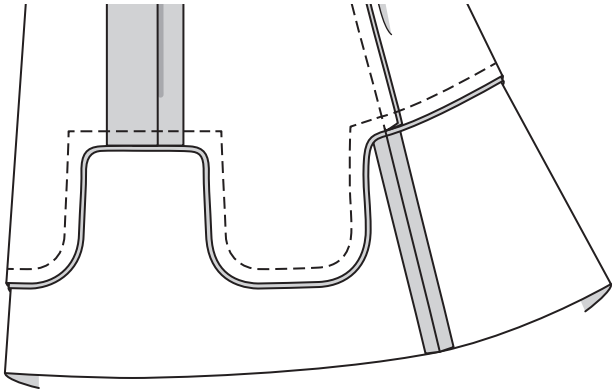
Stecken Sie die obere Kante der unteren Tunika RECHTS AUF RECHTS an die untere Kante der oberen Tunika, wobei die Mittelpunkte, Nähte, kleinen Punkte und Kerben übereinstimmen. Nähen Sie die vordere Mitte entlang der Nahtlinie zwischen den inneren kleinen Punkten. Nähen Sie die Seiten und das Rückenteil entlang der vorderen Nahtlinien und der hinteren Nahtlinie zwischen den äußeren kleinen Punkten.



Nähen Sie die Taschenkanten zwischen den Nahtlinien zusammen.

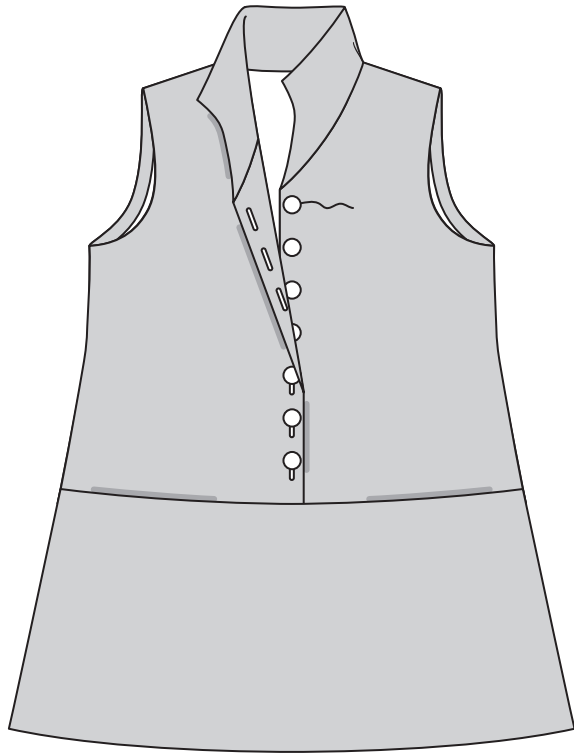


Bügeln Sie die untere Taillennahtzugabe und die Taschen zum Saum hin.



ABSCHLUSS

Nähen Sie Knöpfe unter den Knopflöchern an das LINKE obere Vorderteil.



Bügeln Sie die Saumzugabe hoch. Versäubern Sie die Schnittkante mit einem 6-mm-Zickzackstich ODER versäubern Sie sie mit einer Overlock. **SÄUMEN** Sie den Saum fest.

