

- | | |
|-----------------------|------------------------------|
| 1 Bodice Front | 1 Corsage devant |
| 2 Right Front Band | 2 Bande devant droit |
| 3 Front Band | 3 Bande devant |
| 4 Bodice Back | 4 Corsage dos |
| 5 Collar | 5 Col |
| 6 Collar Band | 6 Pied de col |
| 7 Sleeve | 7 Manche |
| 8 Continuous Lap | 8 Sous-patte |
| 9 Cuff | 9 Poignet |
| 10 Binding | 10 Bordure |
| 11 Underbodice Front | 11 Dessous de corsage devant |
| 12 Underbodice Back | 12 Dessous de corsage dos |
| 13 Shoulder Strap | 13 Bretelle |
| 14 Midriff Front | 14 Corselet devant |
| 15 Midriff Back | 15 Corselet dos |
| 16 Skirt Front | 16 Jupe devant |
| 17 Skirt Side Front | 17 Jupe côté devant |
| 18 Skirt Back | 18 Jupe dos |
| 19 Pocket | 19 Poche |
| 20 Pocket Facing | 20 Parementure de poche |
| 21 Skirt Front Lining | 21 Doublure jupe devant |
| 22 Skirt Back Lining | 22 Doublure jupe dos |
| 23 Sash | 23 Ceinture-écharpe |

BODY MEASUREMENTS / MESURES DU CORPS

Sizes/Tailles	MISSES/JEUNE FEMME									
	8	10	12	14	16	18	20	22	24	26
Bust (ins)	31½	32½	34	36	38	40	42	44	46	48
Waist	24	25	26½	28	30	32	34	37	39	41
Hip	33½	34½	36	38	40	42	44	46	48	50
Bk. Wst Lgth.	15¾	16	16¼	16½	16¾	17	17¼	17½	17¾	18
T. poitrine (cm)	80	83	87	92	97	102	107	112	117	122
T. taille	61	64	67	71	76	81	87	94	97	104
T. hanches	85	88	92	97	102	107	112	117	122	127
Nuque à taille	40	40.5	41.5	42	42.5	43	44	44	45	46

FABRIC CUTTING LAYOUTS

⊕ Indicates Bustline, Waistline, Hipline and/or Biceps. Measurements refer to circumference of Finished Garment (Body Measurement + Wearing Ease + Design Ease). Adjust Pattern if necessary.

Lines shown are CUTTING LINES, however, 5/8" (1.5cm) SEAM ALLOWANCES ARE INCLUDED, unless otherwise indicated. See SEWING INFORMATION for seam allowance.

Find layout(s) by Garment/View, Fabric Width and Size. Layouts show approximate position of pattern pieces; position may vary slightly according to your pattern size.

All layouts are for with or without nap unless specified. For fabrics with nap, pile, shading or one-way design, use WITH NAP layout.

RIGHT SIDE OF PATTERN	WRONG SIDE OF PATTERN	RIGHT SIDE OF FABRIC	WRONG SIDE OF FABRIC
-----------------------	-----------------------	----------------------	----------------------

S/T = SIZE(S)/TAILLE(S)
 * = WITH NAP/AVEC SENS
 S/L = SELVAGE(S)/LISIÈRE(S)
 AS/TT = ALL SIZE(S)/TOUTES TAILLE(S)
 ** = WITHOUT NAP/SANS SENS
 F/P = FOLD/PLIURE
 CF/PT = CROSSWISE FOLD/PLIURE TRAME

Position fabric as indicated on layout. If layout shows...

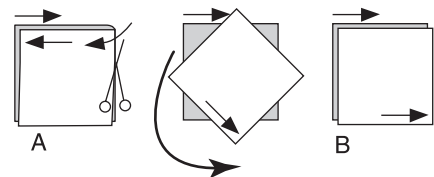
GRAINLINE—Place on straight grain of fabric, keeping line parallel to selvage or fold. ON "with nap" layout arrows should point in the same directions. (On Fur Pile fabrics, arrows point in direction of pile.)

SINGLE THICKNESS—Place fabric right side up. (For Fur Pile fabrics, place pile side down.)

DOUBLE THICKNESS

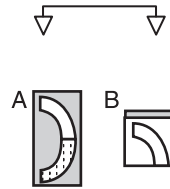
WITH FOLD—Fold fabric right sides together.

* WITHOUT FOLD—With right sides together, fold fabric CROSSWISE. Cut fold from selvage to selvage (A). Keeping right sides together, turn upper layer completely around so nap runs in the same direction as lower layer.



FOLD—Place edge indicated exactly along fold of fabric. NEVER cut on this line.

When pattern piece is shown like this...



• Cut other pieces first, allowing enough fabric to cut this piece (A). Fold fabric and cut piece on fold, as shown (B).

★ Cut piece only once. Cut other pieces first, allowing enough fabric to cut this piece. Open fabric; cut piece on single layer.

Cut out all pieces along cutting line indicated for desired size using long, even scissor strokes, cutting notches outward.

Transfer all markings and lines of construction before removing pattern tissue. (Fur Pile fabrics, transfer markings to wrong side.)

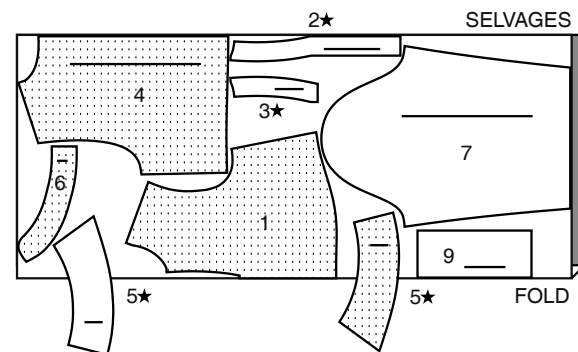
NOTE: Broken-line boxes (a! b! c!) in layouts represent pieces cut by measurements provided.

DRESS / ROBE

PIECES 1 2 3 4 5 6 7 9

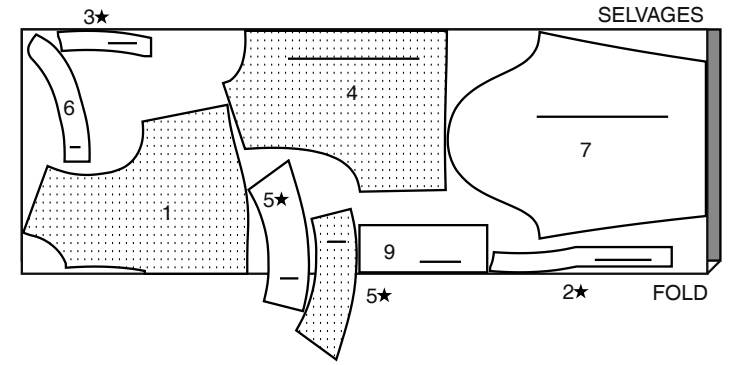
45" (115CM) *

S/T 8-10-12-14-16-18



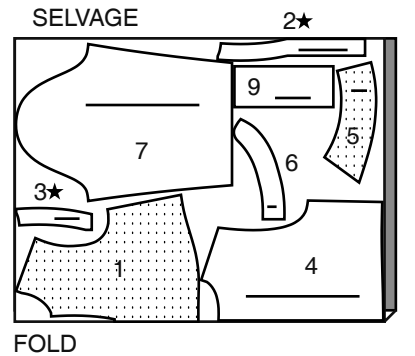
45" (115CM) *

S/T 20-22-24-26



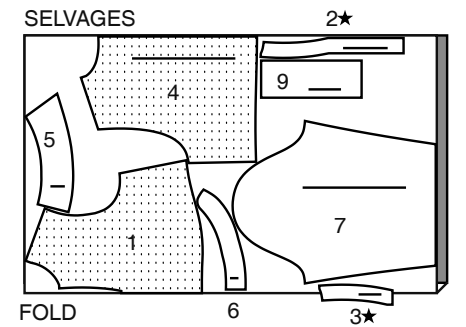
60" (150CM) *

S/T 8-10-12-14-16-18



60" (150CM) *

S/T 20-22-24-26



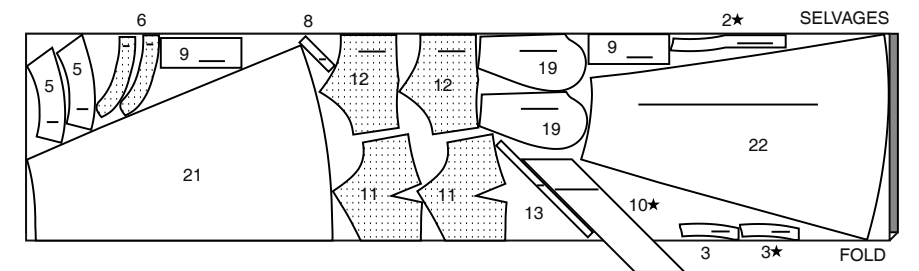
CONTRAST 1 UNDERBODICE, UNDERLINING, LINING, FACINGS, INTERNAL BINDING

CONTRASTE 1 DESSOUS DE CORSAGE, TRIPLURE, DOUBLURE, PAREMENTURES, BORDURE INTÉRIEURE

PIECES 2 3 5 6 8 9 10 11 12 13 19 21 22

60" (150CM) *

AS/TT

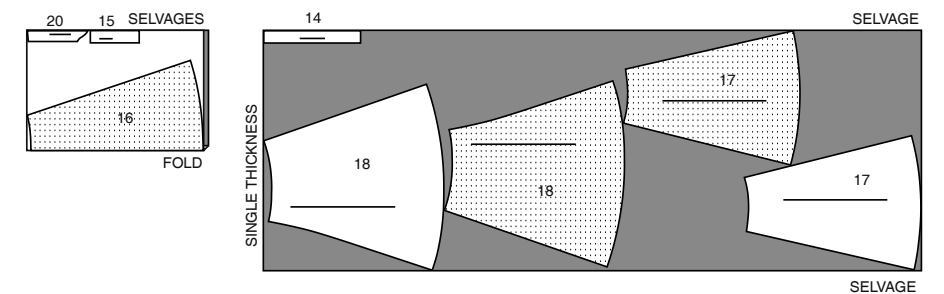


CONTRAST 2 SKIRT, MIDRIFF / CONTRASTE 2 JUPE, CORSELET

PIECES 14 15 16 17 18 20

60" (150CM) *

AS/TT

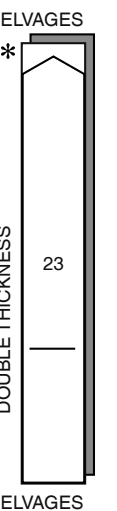


CONTRAST 3 SASH / CONTRAST 3 CEINTURE-ÉCHARPE

PIECES 23

60" (150CM) *

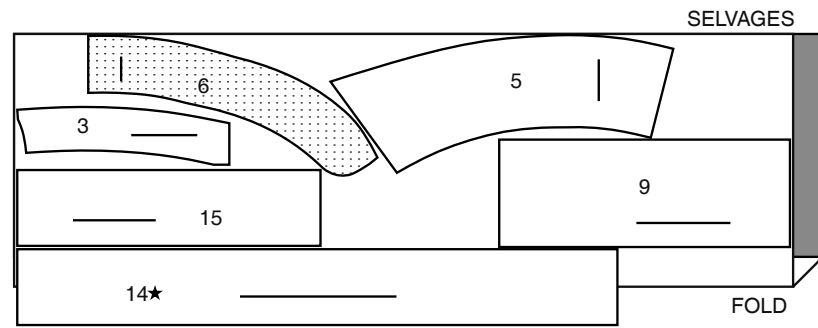
AS/TT



INTERFACING / ENTOILAGE

PIECES 3 5 6 9 14 15

20" (51CM)
AS/TT



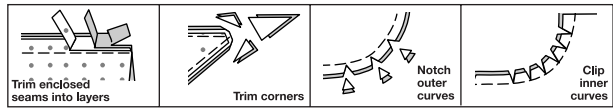
SEWING INFORMATION

5/8" (1.5cm) SEAM ALLOWANCES ARE INCLUDED,
(unless otherwise indicated)

ILLUSTRATION SHADING KEY

Right Side	Wrong Side	Interfacing	Lining	Underlining

Press as you sew. Press seams flat, then press open, unless otherwise instructed. Clip seam allowances, where necessary, so they lay flat.



GLOSSARY

Read **General Directions** on page 1 before you begin.

Sewing methods in **BOLD TYPE** have Sewing Tutorial Video available. Scan QR CODE to watch videos:

- EASE/GATHER** – see Gathering: “sewing two row gathers” video.
- EDGESTITCH** – see Machine Stitches: “how to sew an edgestitch” video.
- INVISIBLE ZIPPER** – see Zippers: “sewing an invisible zipper” video.
- SLEEVE** – see Armholes/Sleeves: “sewing a set in sleeve” video.
- SLIPSTITCH** – see Hand Stitching: “how to slip stitch” video.
- STAYSTITCH** – see Machine Stitches: “how to do stay stitching” video.
- TRIM SEAM** – see Seams: “how to trim, clip and layer seams” video.
- UNDERSTITCH** – see Machine Stitches: “how to understitch” video.

SEWING TUTORIALS



Build your skills viewing short, easy-to-follow videos at simplicity.com/sewingtutorials

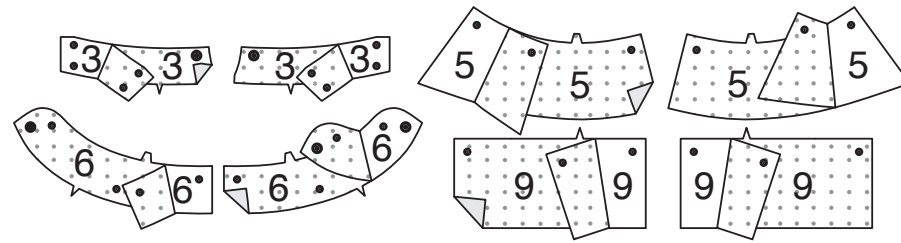
PATTERN PIECES WILL BE IDENTIFIED BY NUMBERS THE FIRST TIME THEY ARE USED.

STITCH 5/8" (1.5CM) SEAMS WITH RIGHT SIDES TOGETHER UNLESS OTHERWISE STATED.

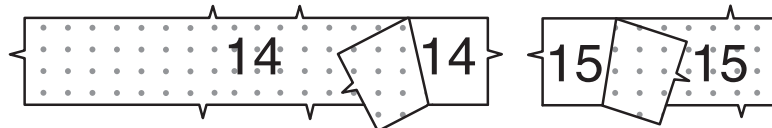
GOWN

PREPARATION

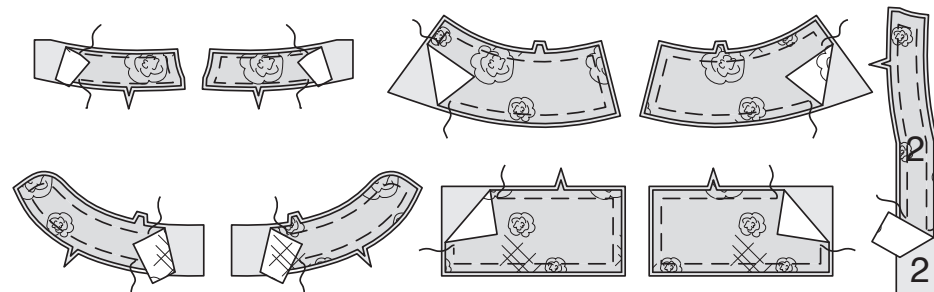
1. Pin interfacing to **WRONG** side of two **FRONT BAND** (3), **COLLAR** (5), **COLLAR BAND** (6), and **CUFF** (9) cut of **CONTRAST** sections. Fuse interfacing in place following manufacturer's directions. These pieces will become facing sections.



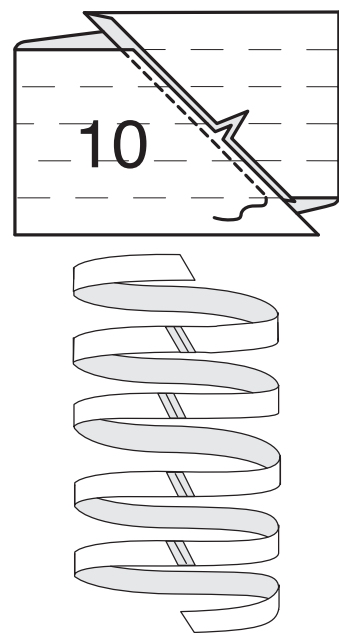
2. Pin interfacing to **MIDRIFF FRONT** (14), and **MIDRIFF BACK** (15) sections. Fuse interfacing in place following manufacturer's directions.



3. Pin **WRONG** side of **RIGHT FRONT BAND** (2), one front band, two collar, two collar band, and two cuff **FABRIC** sections to **RIGHT** side of corresponding un-interfaced, contrast sections. Baste 1/4" (6mm) from raw edges. For clarify purposes, basting will not be shown in future illustrations.



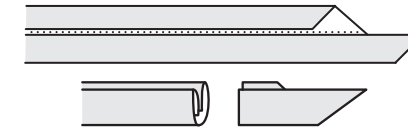
4. With **RIGHT** sides together, fold the block for **BINDING** (10) into a tube. Match the lines and notches so that one width of binding extends beyond the top and bottom end, as shown. Stitch in a 1/4" (6mm) seam and press open. Cut along bottom of strip and continue cutting in a spiral until the end of the line. This creates one continuous strip of bias.



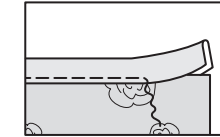
5. To create double fold bias binding from your strip, with **WRONG** sides together fold the strip lengthwise so that both long edges are 1/8" (3mm) apart, as shown. Press the fold edge, setting in a crease.



6. Open out the fold and turn both long edges to **WRONG** side, just meeting the crease, press. Fold the strip along the crease encasing the turned edges. Trim ends straight, as shown.

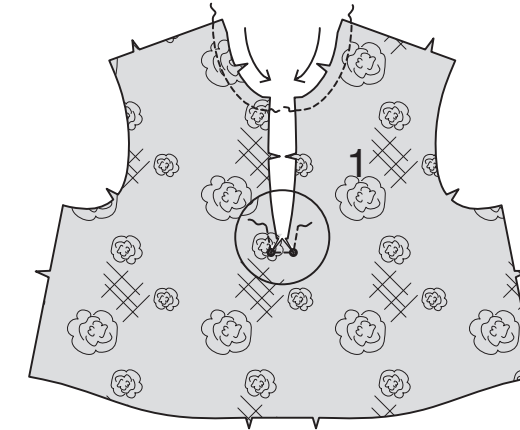


7. To encase a seam with binding, notice that one edge is wider than the other. The wider side is to be used on the **INSIDE** so that when the binding is stitched in place from the **OUTSIDE**, both edges are sure to be caught in the stitching. Apply binding as guided in Sewing Directions where the term **ENCASE SEAM** in bold italic is used.

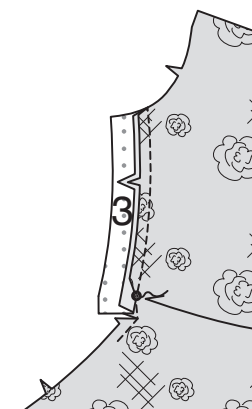


BODICE

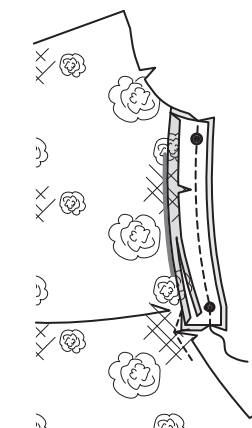
8. STAYSTITCH neck edge of **BODICE FRONT** (1). To reinforce inner corner at small dots, stitch along seam line for about 1" (2.5cm) each side of small dots, stitching through dots, as shown. Clip to stitching at dots.



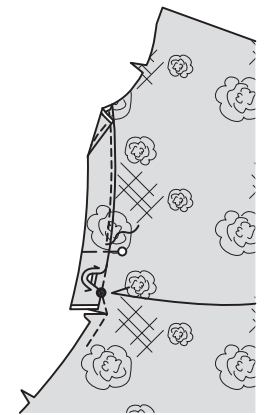
9. Pin **RIGHT** side of **FRONT BAND** (3) facing to **WRONG** side of **LEFT** front neck edge, matching small dots and notches. Stitch from neck edge to small dot, backstitching at dot to reinforce the seam. Press band out, pressing seam toward band. **TRIM SEAM.**



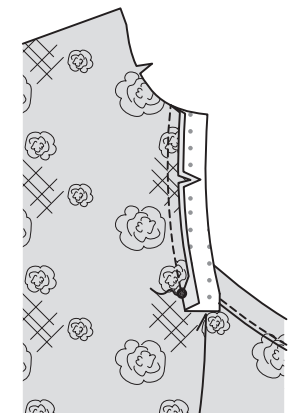
10. Press under notched edge of front band. Trim to 1/4" (6mm). On **OUTSIDE**, pin band to left front band facing with **RIGHT** sides together, matching small and large dots. Stitch. **TRIM SEAM.**



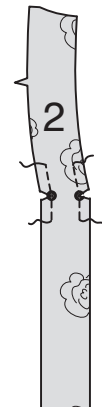
11. UNDERSTITCH the facing. Turn band; press. On **OUTSIDE**, pin pressed edge of band over seam. **EDGESTITCH** inner edge of left front band close to seamline.



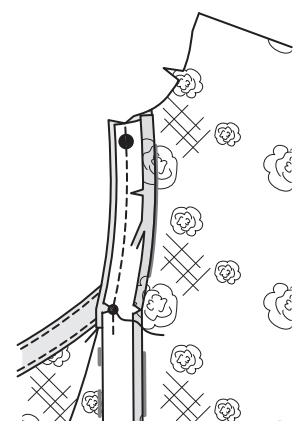
12. Pin **RIGHT** side of second front band facing section to **WRONG** side of **RIGHT** front neck edge, matching small dots and notches. Stitch from neck edge to small dot, backstitching at dot to reinforce the seam. Press band out, pressing seam toward band. **TRIM SEAM.**



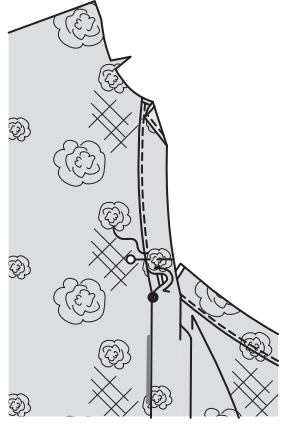
13. To reinforce inner corners of **RIGHT FRONT BAND** (2) at small dots, stitch along seam line for about 1" (2.5cm) each side of small dots, stitching through dots, as shown. Clip to stitching at dots.



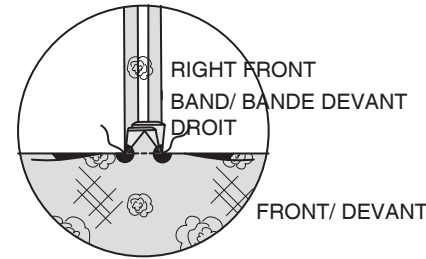
14. Press under single notched edge of right front band. Trim to 1/4" (6mm). On **INSIDE**, pin right front band to front band facing with **RIGHT** sides together, matching small and large dots. Stitch from neck edge to small dot, back-stitching at dot to reinforce the seam. **TRIM SEAM.**



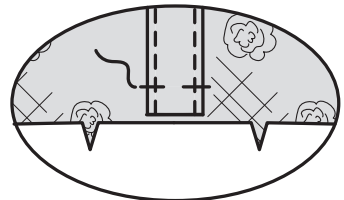
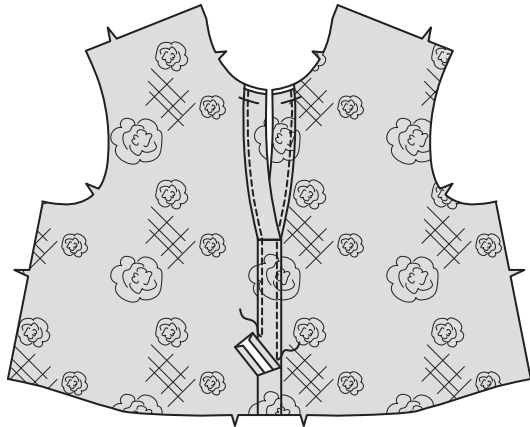
15. UNDERSTITCH the facing. Turn band; press. On **OUTSIDE**, pin pressed edge of band over seam. **EDGESTITCH** inner edge of left front band close to seamline from neck edge to small dot. Press under remaining long edge of right front band.



16. Fold front and right front band along short stitching line with **WRONG** sides together. Stitch across short stitching line, between small dots, catching in ends of bands, band facings, and front triangular end, being careful not to catch in right front band. Backstitch at small dots to reinforce the seam.



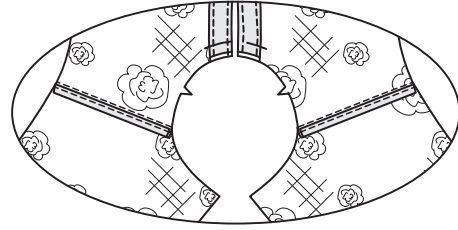
17. On **OUTSIDE**, pin pressed edges of right front band to front along placement lines. **EDGESTITCH** close to pressed edges of right front band. Baste raw edges together.



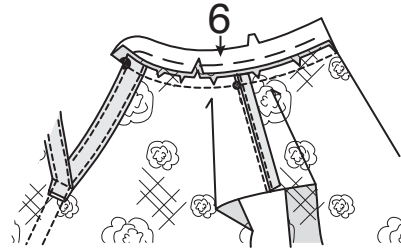
18. STAYSTITCH neck edge of **BODICE BACK** (4). Stitch bodice front to bodice back at shoulder edges. Trim seam to 1/8" (3mm).



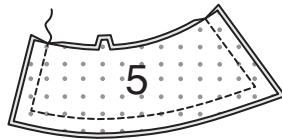
19. Cut a piece of binding the length of each shoulder seam. **ENCASE SEAM**(s). Press seams toward back.



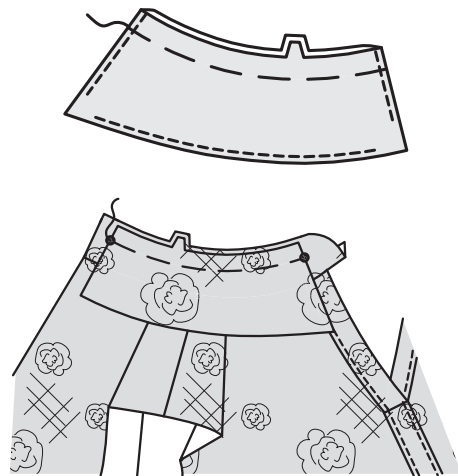
20. Clip bodice neck edge to staystitching. With **RIGHT** sides together, pin single notched edge of **COLLAR BAND** (6) to neck edge, matching centers back and large dots, placing small dot at shoulder seam. (Collar band extends 5/8" (1.5cm) beyond front opening edges.) Stitch neck edge. **TRIM SEAM.** Press band out; press seam toward band.



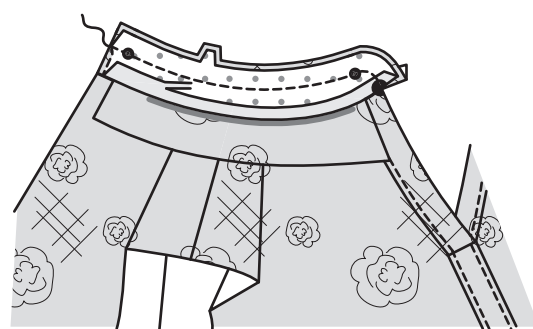
21. With **RIGHT** sides together and raw edges even, stitch facing to **COLLAR** (5), leaving notched edges open. **TRIM SEAM.**



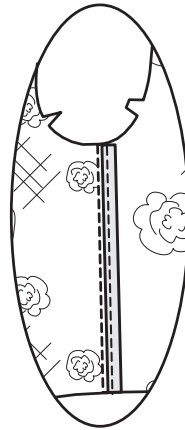
22. UNDERSTITCH collar facing. Turn collar; press. Machine-baste raw edges together. With **RIGHT** sides together and raw edges even, pin collar (facing side) to collar band, matching small dots and double notches. Machine-baste.



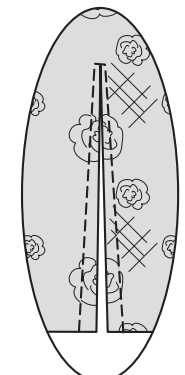
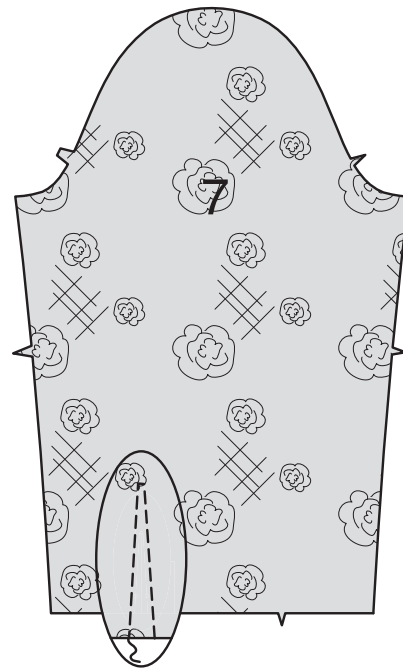
23. Press under 5/8" (1.5cm) on single notched edge of collar band facing; trim to 1/4" (6mm). With **RIGHT** sides together, pin collar band facing to collar band (over collar), matching centers. Stitch front and double notched edge. **TRIM SEAM.**



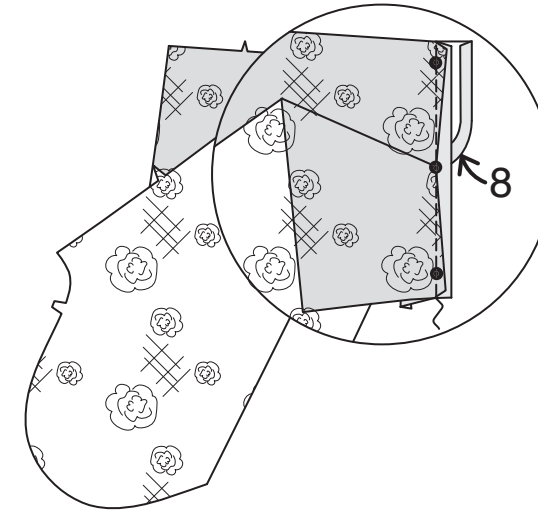
24. Stitch bodice front to bodice back at side edges. Trim seam to 1/8" (3mm). Cut a piece of binding the length of each side seam. **ENCASE SEAM**(s). Press seams toward back.



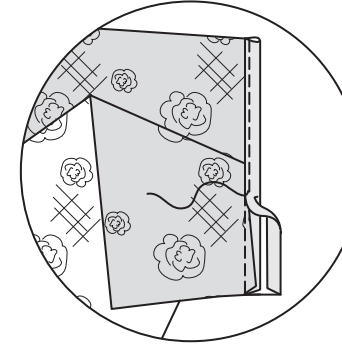
25. To make slash opening at lower edge of **SLEEVE** (7), stitch along stitching lines. Pivot and take one small stitch across the point. Slash between stitching, being careful not to slash through the stitch at the point.



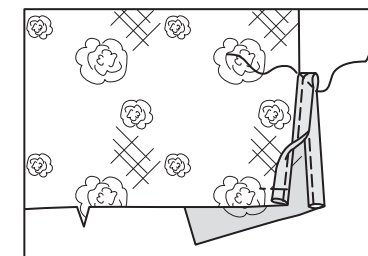
26. Press under 1/4" (6mm) on unmarked edge of **CONTINUOUS LAP** (8). Spread slashed edges of sleeve apart forming a straight line. Pin **RIGHT** side of continuous lap to **WRONG** side of slashed edges, matching stitching lines and small dots. Sleeve seam allowance will be 1/4" (6mm) at the ends but taper close to nothing at the center dot. Stitch along stitching line, being careful not to pucker sleeve at center dot. Press seam toward lap.



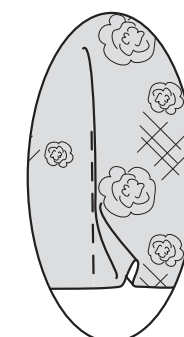
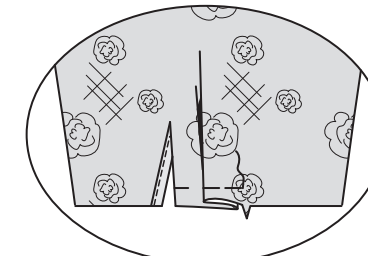
27. Pin pressed edge of lap to **OUTSIDE** slightly over stitching. Stitch close to pressed edge.



28. Turn front edge of lap to **INSIDE**; baste in place across lower edge. To keep lap in place, stitch diagonally across upper edge of lap, as shown.



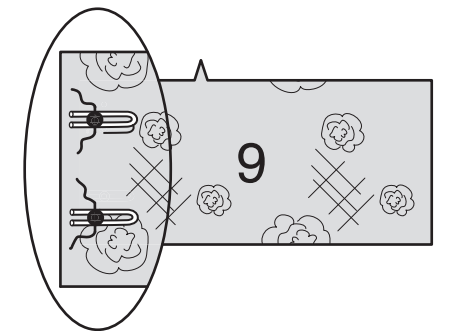
29. To make soft pleat, on **OUTSIDE**, fold along solid lines. Bring fold to broken lines; pin. Baste across raw edge.



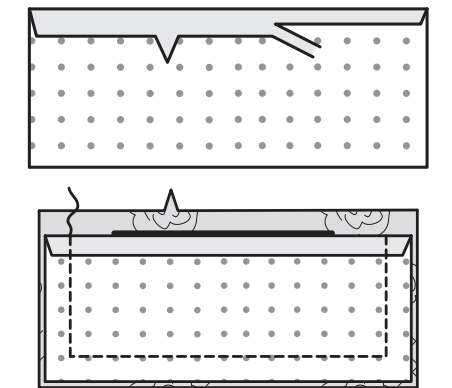
30. Stitch underarm edges of sleeve. Trim seam to 1/8" (3mm). Cut a piece of binding the length of each underarm seam. **ENCASE SEAM**(s). Press seams toward back. **EASE** upper edge of sleeve between the notches.



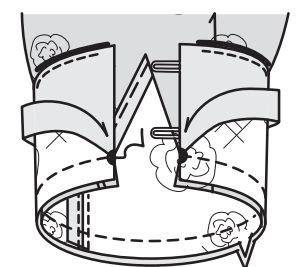
31. Cut two pieces of elastic cording 2" (5cm) long. Fold cording in half forming a loop. On **OUTSIDE**, pin loops to front edge of **CUFF** (9) at inner small dots with raw edges even and loop extending over seamline. Baste.



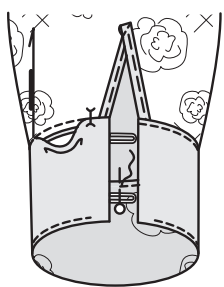
32. Press under 5/8" (1.5cm) on notched edge of cuff facing; trim to 1/4" (6mm). With **RIGHT** sides together, stitch facing to cuff, leaving notched edge open. **TRIM SEAM.**



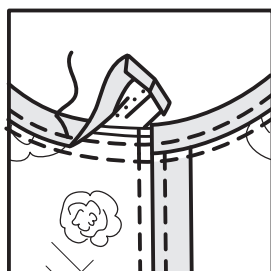
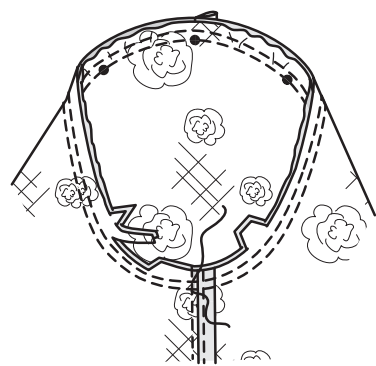
33. UNDERSTITCH the facing. Turn cuff; press. With **RIGHT** sides together, pin sleeve to cuff, placing opening edges at small dots. Stitch. **TRIM SEAM**; press toward cuff.



34. On **INSIDE**, pin pressed edge of cuff facing over seam, placing pins on **OUTSIDE**. On **OUTSIDE**, stitch cuff close to seam, catching in pressed edge of facing on the **INSIDE**.



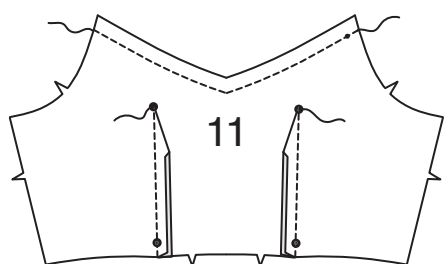
35. To set in **SLEEVE**, turn sleeve **RIGHT** side out. Hold bodice **WRONG** side out with armhole toward you. With **RIGHT** sides together, pin sleeve to armhole edge with center small dot at shoulder seam, matching underarm seams, notches, and remaining small dots. Pull up ease stitches to fit. To distribute fullness evenly, slide fabric along bobbin threads until there are no puckers or tucks on the seam line. Baste. Stitch. Stitch again close to first stitching within the seam allowance. Trim seam to 1/8" (3mm). Cut a piece of binding the length of each armhole seam, plus 1/2" (1.3cm). **ENCASE SEAM(s)**, turning under ends to meet at underarm seam.



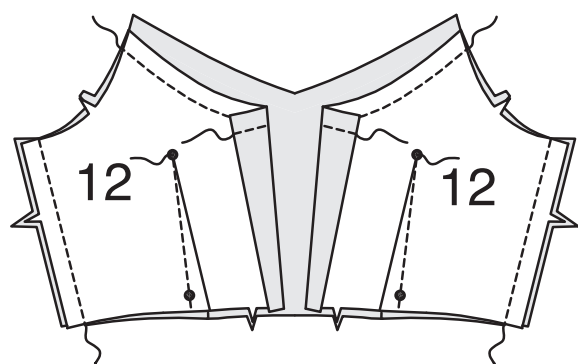
UNDERBODICE

NOTE: UNDERBODICE FRONT (11) facing and UNDERBODICE BACK (12) facing will be shown as lining.

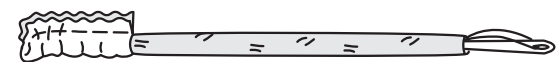
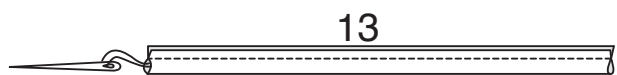
36. STAYSTITCH neck edge of UNDERBODICE FRONT (11). To make dart seams, on **INSIDE**, bring broken lines together, matching small dots. Stitch the dart seam from outer edge to the point. Press seam toward center.



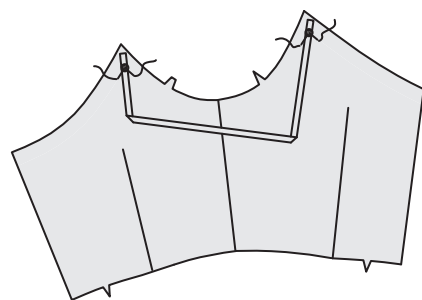
37. STAYSTITCH neck edge of UNDERBODICE BACK (12). To make a flat dart, on **INSIDE**, bring broken lines together, matching small dots. Stitch the dart from outer edge to the point. Press seam toward center. Stitch underbodice back to underbodice front at side edges.



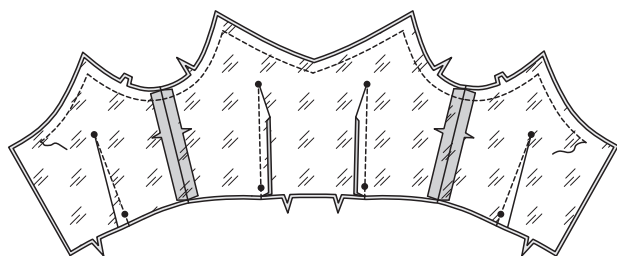
38. Fold **SHOULDER STRAP** (13) in half, lengthwise, with **RIGHT** sides together. Stitch a scant 1/4" (6mm) from fold edge, stretching strap while stitching. With a needle, attach a strong thread to one end of strap. Draw needle eye forward, through fold, turning strap **RIGHT** side out.



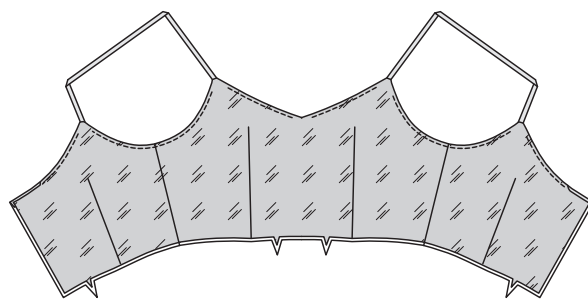
39. On **OUTSIDE**, baste straps to underbodice front and back over small dots, having raw edges even.



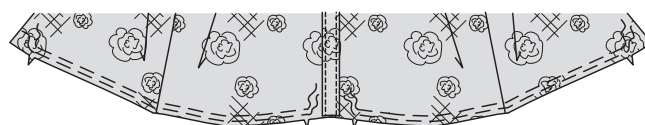
40. Stitch underbodice facing in the same manner as underbodice. With **RIGHT** sides together and raw edges even, stitch underbodice to lining at neck and armhole edges, starting and stopping 1-1/2" (3.8cm) from back edges. **TRIM SEAM.**



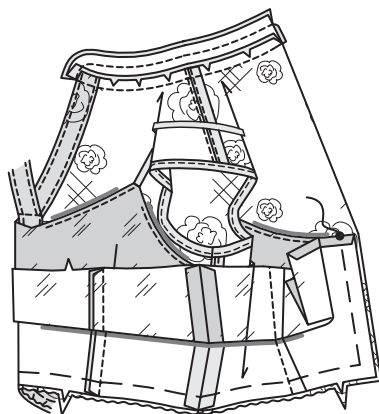
41. UNDERSTITCH the facing. Turn facing to **INSIDE**; press, pressing out the straps.



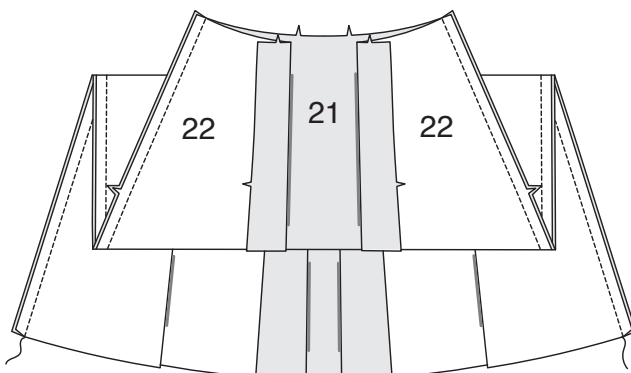
42. GATHER lower edge of bodice between front and back notches.



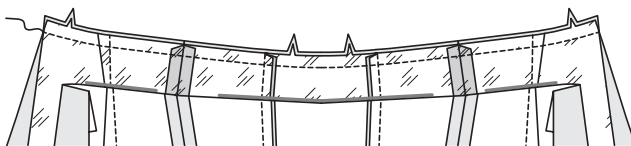
43. Move underbodice facing away from underbodice. Pin **RIGHT** side of the underbodice to the **WRONG** side of the bodice, matching centers, seams, and notches, pulling up gathering stitches to fit. Baste back and lower edges together.



44. Stitch **SKIRT FRONT LINING** (21) to **SKIRT BACK LINING** (22) sections at side edges.

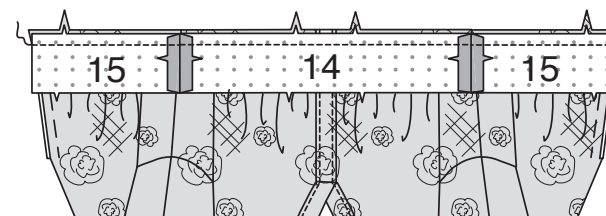


45. With underbodice facing away from underbodice, with **RIGHT** sides together and raw edges even, pin underbodice facing to skirt lining, matching seams and notches. Stitch.



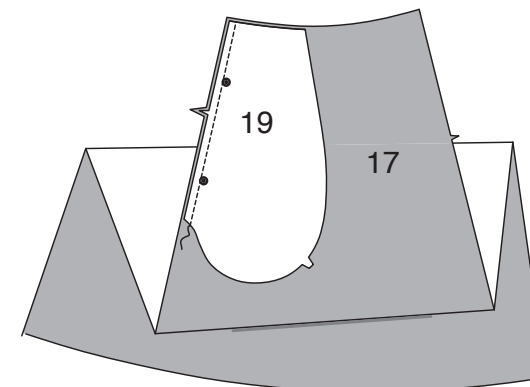
MIDRIFF

46. Stitch **MIDRIFF FRONT** (14) to **MIDRIFF BACK** (15) at side edges. With **RIGHT** sides together and raw edges even, pin upper edge of midriff to lower edge of bodice, matching centers, seams, and notches. Stitch. Do not trim seam at this time.

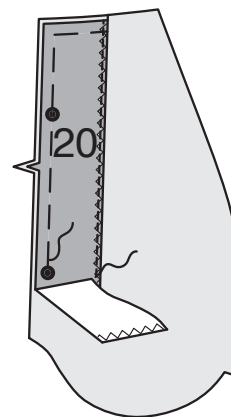


SKIRT

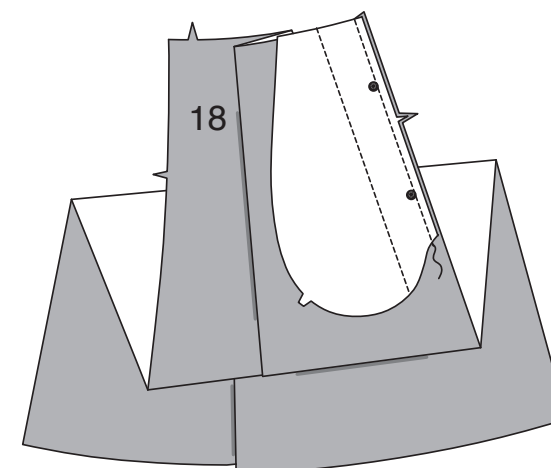
47. With **RIGHT** sides together, pin **POCKET** (19) sections to **SKIRT SIDE FRONT** (17) sections, matching large dots, having raw edges even. Stitch in 3/8" (1cm) seam.



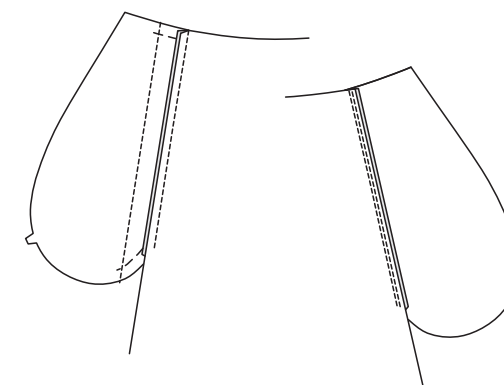
48. Finish long unmarked edge of **POCKET FACING** (20) with a zigzag or overlock stitch. Pin **WRONG** side of pocket facings to **RIGHT** side of remaining pocket sections, matching large dots, and having raw edges even. Stitch close to finished edge. Baste raw edges together.



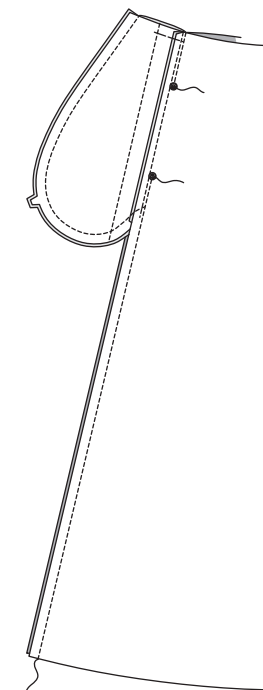
49. With **RIGHT** sides together, pin pockets with facing to **SKIRT BACK** (18) sections, matching large dots, having raw edges even. Stitch in 3/8" (1cm) seam.



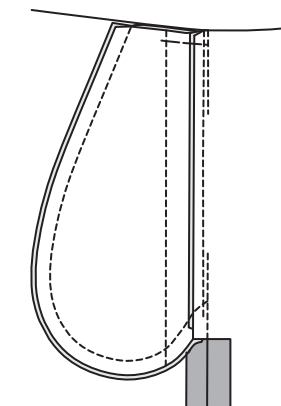
50. UNDERSTITCH skirt side front pocket. Press seams toward pockets, pressing pockets out.



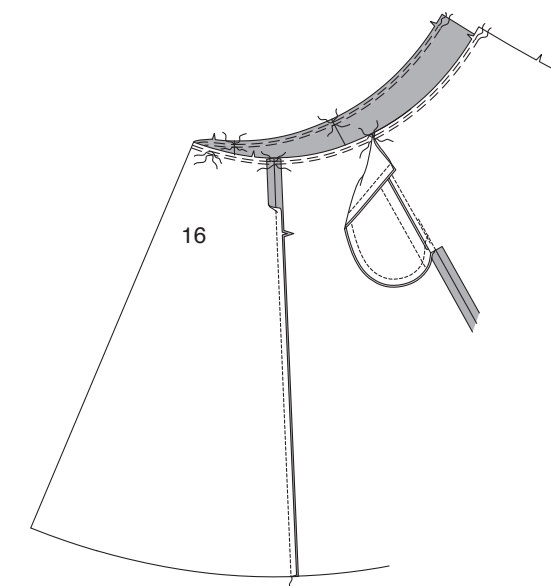
51. Pin skirt side front to skirt back at side seams, matching large dots. Stitch side seams, leaving an opening between large dots. Stitch pocket edges together from side seam to upper edge.



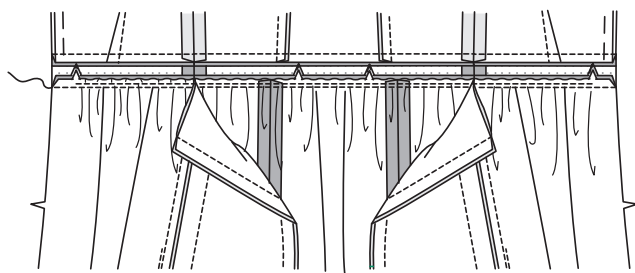
52. Clip skirt back seam allowance below pocket. Press seam open below clip. Press pocket toward side front.



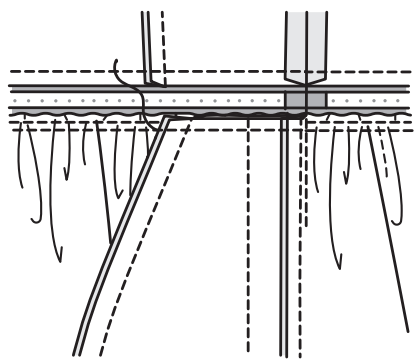
53. Pin side front to **SKIRT FRONT** (16), matching notches. Stitch. **GATHER** upper edge between the back notches, breaking stitching at centers and seams, keeping pockets free.



54. With **RIGHT** sides together and raw edges even, pin lower edge of midriff to upper edge of skirt, matching centers, side seams, and notches, pulling up gathering stitches to fit. Baste; stitch. Press seam toward midriff.

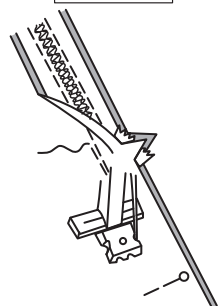
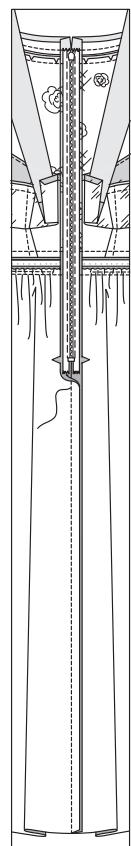


55. Baste upper edge of pocket to side front over seam.

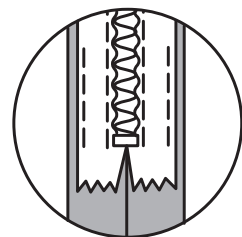
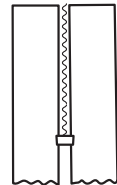
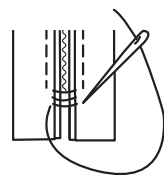


ZIPPER

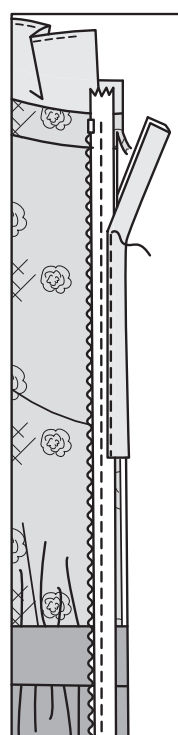
56. Open out collar band facing. Insert **INVISIBLE ZIPPER**, placing top stop 3/8" (1cm) from upper edge of collar band. Stitch zipper in place from upper edge to notch. Close zipper and check that it is invisible from the **OUTSIDE**. Pull the free ends of the zipper tape away from the seam allowance. Pin remaining center back seam together below zipper. Position zipper foot all the way to the **LEFT** so the needle goes down through the outer notch of the foot. Start stitching seam 1/4" (6mm) above lowest stitch and slightly to the **LEFT**. Stitch seam for about 3" (7.5cm). Stitch remainder of seam using your regular presser foot.



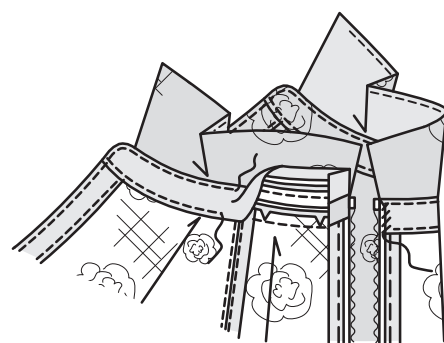
57. If the zipper is longer than the opening, using a strong thread, hand-sew a few small stitches across ends of coils at end of opening. Trim away lower end of zipper tape to within 5/8" (1.5cm) of hand-stitches. If you prefer, open out each seam allowance at end of zipper and stitch tape to seam allowance.



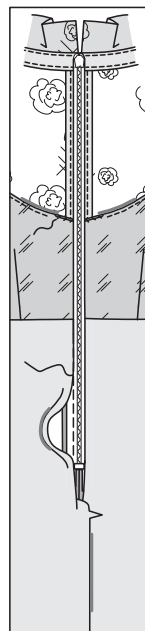
58. Trim back seam allowance even with zipper tape. Cut two pieces of binding the length of the back opening edge from top stop of zipper to 1" (2.5cm) below upper edge of underbodice. **Encase zipper tape in the same manner as seams.**



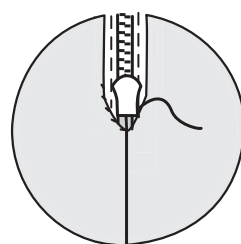
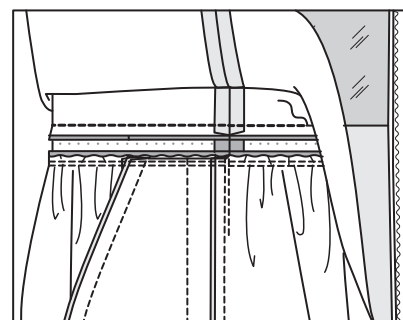
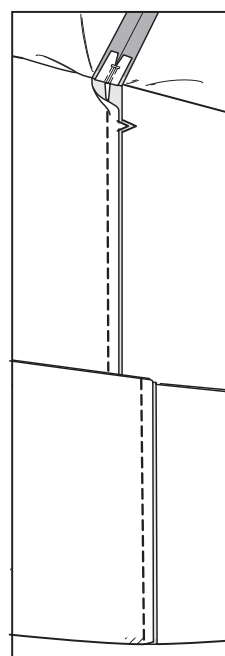
59. Press under back opening edges of collar facing a scant 3/4" (2cm), tapering collar band facing to upper edge. On **INSIDE**, **SLIPSTITCH** in place along zipper tape. On **OUTSIDE**, stitch close to remaining edges of collar band, catching in pressed edge of facing on **INSIDE**.



60. Press under back opening edges of underbodice facing and skirt lining, a scant 3/4" (2cm). On **INSIDE**, **SLIPSTITCH** in place over zipper tape. **SLIPSTITCH** remaining upper edge of underbodice and underbodice facing together.

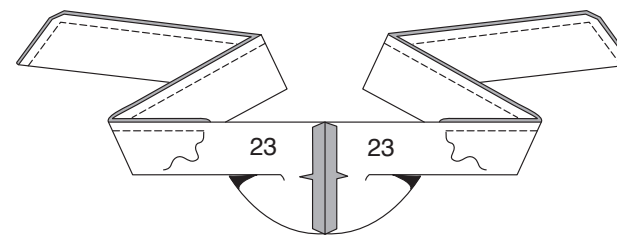


61. Pull up skirt lining. With **RIGHT** sides together and raw edges even, stitch center back edges of skirt lining from end of zipper to lower edge. Stitch skirt lining and underbodice facing to upper midriff seam as far as possible. **SLIPSTITCH** skirt lining to zipper tape below zipper stop.

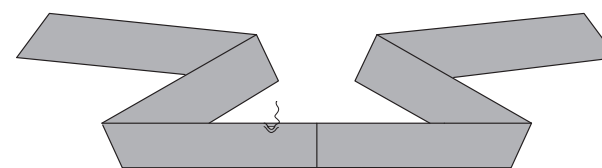


SASH

62. Stitch notched ends of **SASH** (23) sections. Fold sash in half, lengthwise, with **RIGHT** sides together. Stitch, leaving an opening to turn. **TRIM SEAM.**

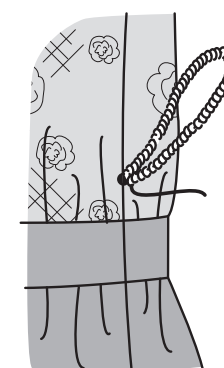


63. Turn sash; press. **SLIPSTITCH** opening edges together.

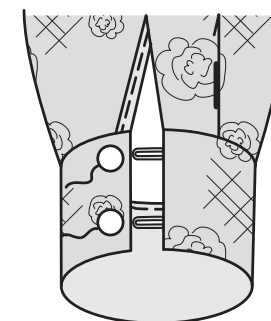


FINISHING

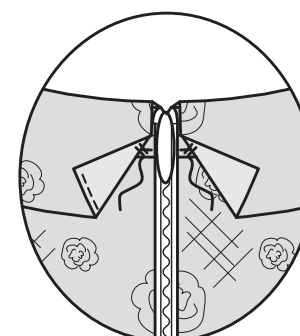
64. On **OUTSIDE**, make 7-1/2" (19 cm) thread loop for carriers at small dots on bodice front side seam. These will be carriers for sash when garment is worn.



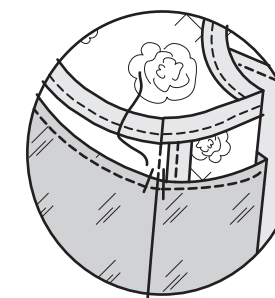
65. On **OUTSIDE**, sew buttons to cuffs at small dots under elastic loops.



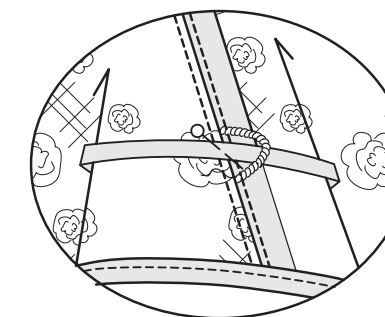
66. On **OUTSIDE**, tack back edge of collar to back of gown.



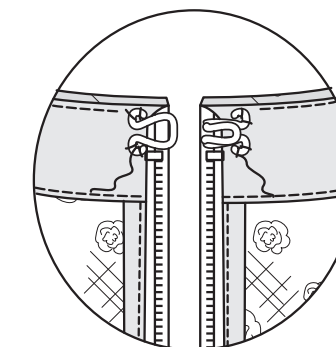
67. On **INSIDE**, tack armhole edge of underbodice to bodice at side seams.



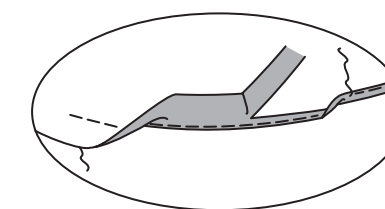
68. To keep shoulder strap from slipping out of place, on **INSIDE**, pin shoulder strap to shoulder seam 2" (5cm) from armhole seam. Make a loose 1/2" (1.3cm) wide thread loop across strap, as shown. Remove pin.



69. On inside, sew hook and eye closure to back neck edge above zipper, as shown.



70. Baste 1/4" (6mm) from lower edge. To make narrow hem, press under lower edge along basting. Stitch close to pressed edge. Trim close to stitching. Press under another 1/8" (3mm) and stitch in place. Hem lower edge of skirt lining in the same manner.



FRANÇAIS

PLANS DE COUPE



Indique: pointe de poitrine, ligne de taille, de hanches et/ou avantbras. Ces mesures sont basées sur la circonférence du vêtement fini. (Mesures du corps + Aisance confort + Aisance mode) Ajuster le patron si nécessaire.

Les lignes épaisses sont les LIGNES DE COUPE, cependant, des rentrés de 1.5cm sont compris, sauf si indiqué différemment. Voir EXPLICATIONS DE COUTURE pour largeur spécifiée des rentrés.

Choisir le(s) plan(s) de coupe selon modèle/largeur du tissu/taille. Les plans de coupe indiquent la position approximative des pièces et peut légèrement varier selon la taille du patron.

Les plans de coupe sont établis pour tissu avec/sans sens. Pour tissu avec sens, pelucheux ou certains imprimés, utiliser un plan de coupe AVEC SENS.

ENDROIT DU PATRON	ENVERS DU PATRON	ENDROIT DU TISSU	ENVERS DU TISSU
-------------------	------------------	------------------	-----------------

S/T = SIZE(S)/TAILLE(S)
 * = WITH NAP/AVEC SENS
 S/L = SELVAGE(S)/LISIÈRE(S)
 AS/TT = ALL SIZE(S)/TOUTES TAILLE(S)
 ** = WITHOUT NAP/SANS SENS
 F/P = FOLD/PLIURE
 CF/PT = CROSSWISE FOLD/PLIURE TRAME

Disposer le tissu selon le plan de coupe. Si ce dernier indique...

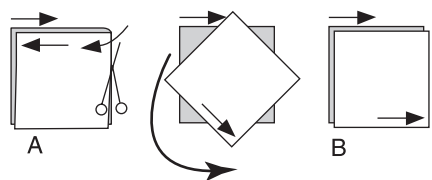
DROIT FIL—A placer sur le droit fil du tissu, parallèlement aux lisières ou au pli. Pour plan "avec sans," les flèches seront dirigées dans la même direction. (Pour fausse fourrure, placer la pointe de la flèche dans le sens descendant des poils.)

SIMPLE EPAISSEUR—Placer l'endroit sur le dessus. (Pour fausse fourrure, placer le tissu l'endroit dessous.)

DOUBLE EPAISSEUR

AVEC PLIURE—Placer endroit contre endroit.

* **SANS PLIURE**—Plier le tissu en deux sur la TRAME, endroit contre endroit. Couper à la pliure, de lisière à lisière (A). Placer les 2 épaisseurs dans le même sens du tissu, endroit contre endroit (B).



PLIURE—Placer la ligne du patron exactement sur la pliure NE JAMAIS COUPER sur cette ligne.

Si la pièce se présente ainsi...

• Couper d'abord les autres pièces, réservant du tissu (A). Plier le tissu et couper la pièce sur la pliure, comme illustré (B).

★ Couper d'abord les autres pièces, réservant pour la pièce en question. Déplier le tissu et couper la pièce sur une seule épaisseur.

Couper régulièrement les pièces le long de la ligne de coupe indiquée pour la taille choisie, coupant les crans vers l'extérieur.

Marquer repères et lignes avant de retirer le patron. (Pour fausse fourrure, marquer sur l'envers du tissu.)

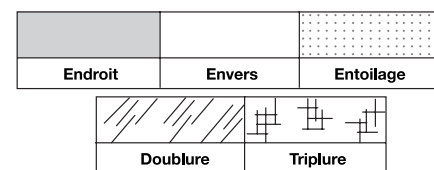
NOTE: Les parties encadrées avec des pointillées sur les plans de coupe (a! b! c!) représentent les pièces coupées d'après les mesures données.

EXPLICATIONS DE COUTURE

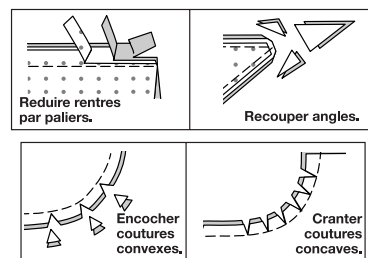
RENTRES DE COUTURE COMPRIS

Les rentrés sont tous de 1.5cm, sauf si indiqué différemment.

LEGENDE DES CROQUIS



Au fur et à mesure de l'assemblage, repasser les rentrés ensemble puis ouverts, sauf si contre indiqué. Pour aplatir les coutures, cranter les rentrés où nécessaire.



GLOSSAIRE

Les termes de couture imprimés en **CARACTÈRES GRAS** ont l'aide d'une Vidéo de Tutoriel de couture. Scanner le CODE QR pour regarder les vidéos :

SOUTENIR/FRONCER- reportez-vous à la vidéo Froncer : "coudre deux rangées de fronces".

PIQUER LE BORD- reportez-vous à la vidéo Points à la machine : "comment piquer le bord".

FERMETURE À GLISSIÈRE INVISIBLE- reportez-vous à la vidéo Fermetures à glissière : "coudre une fermeture invisible".

MANCHE- reportez-vous à la vidéo Emmanchures/Manches : "coudre des manches montées".

POINTS COULÉS- reportez-vous à la vidéo Points à la main : "comment faire des points coulés".

PIQÛRE DE SOUTIEN - reportez-vous à la vidéo Points à la machine : "comment faire une piqûre de soutien".

COUPER LA COUTURE- reportez-vous à la vidéo Coutures : "comment couper, cranter et dégrader les coutures".

SOUS-PIQUER- reportez-vous à la vidéo Points à la machine : "comment faire une sous-piqûre".

TUTORIELS DE COUTURE



Développez vos compétences en regardant des vidéos courtes et faciles à suivre sur simplicity.com/sewingtutorials.

LES PIÈCES DU PATRON SERONT IDENTIFIÉES PAR DES NUMÉROS LA PREMIÈRE FOIS QU'ELLES SERONT UTILISÉES.

PIQUER DES COUTURES DE 1.5 CM ENDROIT CONTRE ENDROIT, SAUF INDIQUÉ DIFFÉREMMENT.

ROBE

PRÉPARATION

1. Épingler l'entoilage sur l'ENVERS de deux pièces de la BANDE DEVANT (3), du COL (5), du PIED DE COL (6) et du POIGNET (9) en CONTRASTE. Faire adhérer l'entoilage en place en suivant la notice d'utilisation. Ces pièces seront les pièces de la parementure.

2. Épingler l'entoilage sur les pièces du CORSELET DEVANT (14) et du CORSELET DOS (15). Faire adhérer l'entoilage en place en suivant la notice d'utilisation.

3. Épingler l'ENVERS de la BANDE DEVANT DROIT (2), d'une bande devant, de deux pièces du col, deux pièces du pied de col et deux pièces du poignet en TISSU sur l'ENDROIT des pièces correspondantes non entoilées et en contraste. Bâtir à 6 mm des bords non finis. Pour des raisons de clarté, le bâti n'apparaîtra pas dans les futurs croquis.

4. ENDROIT CONTRE ENDROIT, plier le bloc pour la BORDURE (10) en formant un tube. Faire coïncider les lignes et les encoches de sorte qu'une largeur de la bordure s'étende au-delà de l'extrémité supérieure et inférieure, comme illustré. Piquer en couture de 6 mm et ouvrir la couture au fer. Couper le long de la partie inférieure de la bande et continuer à couper en spirale jusqu'à la fin de la ligne. Ceci crée une bande de biais continu.

5. Pour créer une bordure en biais double avec votre bande, ENVERS CONTRE ENVERS, plier la bande dans le sens de la longueur de sorte que les deux longs bords soient à 3 mm de distance, comme illustré. Presser le bord de la pliure, en marquant un pli.

6. Déplier et retourner les deux longs bords sur l'ENVERS, en rejoignant juste le pli, presser. Plier la bande le long du pli en enfermant les bords retournés. Recoupez les extrémités droites, comme illustré.

7. Pour enfermer une couture avec de la bordure, remarquez qu'un bord est plus large que l'autre. Le côté le plus large doit être utilisé sur l'ENVERS de sorte que lorsque la bordure est piquée en place sur l'ENDROIT, c'est sûr que les deux bords seront pris dans la piqûre. Poser la bordure comme indiqué dans les Instructions de couture où le terme **ENFERMER LA COUTURE** en gras italiques est utilisé.

CORSAGE

8. Faire une **PIQÛRE DE SOUTIEN** sur le bord de l'encolure du CORSAGE DEVANT (1). Pour renforcer le coin intérieur sur les petits cercles, piquer le long de la ligne de couture sur environ 2.5 cm de chaque côté de petits cercles, en piquant à travers les cercles, comme illustré. Cranter vers la piqûre sur les cercles.

9. Épingler l'ENDROIT de la parementure BANDE DEVANT (3) sur l'ENVERS du bord de l'encolure du devant GAUCHE, en faisant coïncider les petits cercles et les encoches. Piquer depuis le bord de l'encolure jusqu'au petit cercle, en piquant au point arrière sur le cercle pour renforcer la couture. Presser la bande vers l'extérieur, en pressant la couture vers la bande. **COUPER LA COUTURE.**

10. Rentrer au fer le bord à encoche de la bande devant. Couper à 6 mm. Sur l'ENDROIT, épingler la bande sur la parementure bande devant gauche ENDROIT CONTRE ENDROIT, en faisant coïncider les petits et les grands cercles. Piquer. **COUPER LA COUTURE.**

11. SOUS-PIQUER la parementure. Retourner la bande ; presser. Sur l'ENDROIT, épingler le bord pressé de la bande par-dessus la couture. **PIQUER LE BORD** sur le bord inférieur de la bande devant gauche près de la ligne de couture.

12. Épingler l'ENDROIT de la deuxième pièce de la parementure bande devant sur l'ENVERS du bord de l'encolure devant DROIT, en faisant coïncider les petits cercles et les encoches. Piquer depuis le bord de l'encolure jusqu'au petit cercle, en piquant au point arrière sur le cercle pour renforcer la couture. Presser la bande vers l'extérieur, en pressant la couture vers la bande. **COUPER LA COUTURE.**

13. Pour renforcer les coins intérieurs de la BANDE DEVANT DROIT (2) sur les petits cercles, piquer sur la ligne de couture sur environ 2.5 cm de chaque côté des petits cercles, en piquant à travers les cercles, comme illustré.

Cranter vers la piqûre sur les cercles.

14. Rentrer au fer le bord à simple encoche de la bande devant droit. Couper à 6 mm. Sur l'ENVERS, épingler la bande devant droit sur la parementure bande devant ENDROIT CONTRE ENDROIT, en faisant coïncider les petits et les grands cercles. Piquer depuis le bord de l'encolure jusqu'au petit cercle, en piquant au point arrière sur le cercle pour renforcer la couture. **COUPER LA COUTURE.**

15. SOUS-PIQUER la parementure. Retourner la bande ; presser. Sur l'ENDROIT, épingler le bord pressé de la bande par-dessus la couture. **PIQUER LE BORD** sur le bord intérieur de la bande devant gauche près de la ligne de couture depuis le bord de l'encolure jusqu'au petit cercle. Rentrer au fer le long bord restant de la bande devant droit.

16. Plier le devant et la bande devant droit sur la ligne de piqûre courte ENVERS CONTRE ENVERS. Piquer à travers la ligne de piqûre courte, entre les petits cercles, en saisissant les extrémités des bandes, des parementures de bande et l'extrémité triangulaire du devant, en veillant à ne pas saisir la bande devant droit. Piquer au point arrière sur les petits cercles pour renforcer la couture.

17. Sur l'ENDROIT, épingler les bords pressés de la bande devant droit sur le devant le long des lignes d'emplacement. **PIQUER LE BORD** près des bords pressés de la bande devant droit. Bâtir ensemble les bords non finis.

18. Faire une **PIQÛRE DE SOUTIEN** sur le bord de l'encolure du CORSAGE DOS (4). Piquer le corsage devant et le corsage dos sur les bords de l'épaule. Couper la couture à 3 mm.

BANDE DEVANT DROIT

19. Couper une pièce de bordure de la longueur de chaque couture d'épaule. **ENFERMER LA(LES) COUTURE(S).** Presser les coutures vers le dos.

20. Cranter le bord de l'encolure du corsage vers la piqûre de soutien. ENDROIT CONTRE ENDROIT, épingler le bord à simple encoche du PIED DE COL (6) sur le bord de l'encolure, en faisant coïncider les milieux dos et les grands cercles et en plaçant le petit cercle sur la couture d'épaule. (Le pied de col s'étend 1.5 cm au-delà des bords de l'ouverture du devant). Piquer le bord de l'encolure. **COUPER LA COUTURE.** Presser la bande vers l'extérieur ; presser la couture vers la bande.

21. ENDROIT CONTRE ENDROIT et ayant les bords non finis au même niveau, piquer la parementure sur le COL (5), en laissant ouverts les bords à encoche. **COUPER LA COUTURE.**

22. SOUS-PIQUER la parementure de col. Retourner le col ; presser. Bâtir ensemble à la machine les bords non finis. ENDROIT CONTRE ENDROIT et ayant les bords non finis au même niveau, épingler le col (côté à parementure) sur le pied de col, en faisant coïncider les petits cercles et les encoches doubles. Bâtir à la machine.

23. Rentrer au fer 1.5 cm sur le bord à simple encoche de la parementure de pied de col ; recouper à 6 mm. ENDROIT CONTRE ENDROIT, épingler la parementure de pied de col sur le pied de col (par-dessus le col), en faisant coïncider les milieux. Piquer le devant et le bord à double encoche.

COUPER LA COUTURE.

24. Piquer le corsage devant et le corsage dos sur les bords du côté. Couper la couture à 3 mm. Couper une pièce de bordure de la longueur de chaque couture latérale. **ENFERMER LA (LES) COUTURE(S).** Presser les coutures vers le dos.

25. Pour faire une ouverture à coupe sur le bord inférieur de la MANCHE (7), piquer sur les lignes de piqûre. Pivoter et prendre un petit point à travers la pointe.

Couper entre la piqûre, en veillant à ne pas couper à travers le point sur la pointe.

26. Rentrer au fer 6 mm sur le bord sans marque de la SOUS-PATTE (8). Écarter les bords coupés de la manche en formant une ligne droite. Épingler l'ENDROIT de la sous-patte sur l'ENVERS des bords coupés, en faisant coïncider les lignes de piqûre et les petits cercles. La valeur de couture de la manche sera 6 mm aux bouts mais diminuera presque à rien au niveau du cercle du milieu. Piquer sur la ligne de piqûre, en veillant à ne pas froncer la manche sur le cercle du milieu. Presser la couture vers la sous-patte.

27. Épingler le bord pressé de la sous-patte sur l'ENDROIT légèrement par-dessus la piqûre. Piquer près du bord pressé.

28. Retourner le bord du devant de la sous-patte vers l'INTÉRIEUR ; bâtir en place à travers le bord inférieur. Pour maintenir la sous-patte en place, piquer en diagonale à travers le bord supérieur de la sous-patte, comme illustré.

29. Pour former un pli souple sur l'ENDROIT, plier le long des lignes continues. Amener la pliure vers les lignes pointillées ; épingler. Bâtir à travers le bord non fini.

30. Piquer les bords du dessous de bras de la manche. Couper la couture à 3 mm. Couper une pièce de bordure de la longueur de chaque couture de dessous de bras. **ENFERMER LA(LES) COUTURE(S)**. Presser les coutures vers le dos. **SOUTENIR** le bord supérieur de la manche entre les encoches.

31. Couper deux morceaux de cordon élastique de 5 cm de longueur. Plier le cordon en deux en formant une boucle. Sur l'ENDROIT, épingler les boucles sur le bord du devant du POIGNET (9) sur les petits cercles intérieurs ayant les bords non finis au même niveau et la boucle étendue par-dessus la ligne de couture. Bâtir.

32. Rentrer au fer 1.5 cm sur le bord à encoche de la parmenture de poignet ; recouper à 6 mm. ENDROIT CONTRE ENDROIT, piquer la parmenture sur le poignet, en laissant ouvert le bord à encoche. **COUPER LA COUTURE**.

33. SOUS-PIQUER la parmenture. Retourner le poignet ; presser. ENDROIT CONTRE ENDROIT, épingler la manche sur le poignet, en plaçant les bords de l'ouverture sur les petits cercles. Piquer. **COUPER LA COUTURE** ; presser vers le poignet.

34. Sur l'envers, épingler le bord pressé de la parmenture de poignet par-dessus la couture, en plaçant les épingles sur l'ENDROIT. Sur l'ENDROIT, piquer le poignet près de la couture, en saisissant le bord pressé de la parmenture sur l'ENVERS.

35. Pour monter la MANCHE, retourner la manche à l'ENDROIT. Tenez le corsage à l'ENVERS avec l'emmanchure vers vous. ENDROIT CONTRE ENDROIT, épingler la manche sur le bord de l'emmanchure avec le petit cercle du milieu sur la couture d'épaule, en faisant coïncider les coutures de dessous de bras, les encoches et les petits cercles restants. Tirez sur le faufil pour ajuster. Pour distribuer l'ampleur également, glisser le tissu le long des fils canette jusqu'à ce qu'il n'y ait ni fronces ni faux plis sur la ligne de couture. Bâtir. Piquer. Piquer de nouveau près de la première piqûre à l'intérieur de la valeur de couture. Couper la couture à 3 mm. Couper une pièce de bordure de la longueur de chaque couture d'emmanchure, plus 1.3 cm. **ENFERMER LA (LES) COUTURE(S)**, en rentrant les extrémités pour les rejoindre sur la couture de dessous de bras.

DESSOUS DE CORSAGE

NOTE : La parmenture DESSOUS DE CORSAGE DEVANT (11) et la parmenture DESSOUS DE CORSAGE DOS (12) apparaîtront comme la doublure.

36. Faire une **PIQÛRE DE SOUTIEN** sur le bord de l'encolure du DESSOUS DE CORSAGE DEVANT (11). Pour faire les coutures de la pince sur l'ENVERS, amener les lignes pointillées l'une sur l'autre, en faisant coïncider les petits cercles. Piquer la couture de la pince du bord extérieur à la pointe. Presser la couture vers le milieu.

37. Faire une **PIQÛRE DE SOUTIEN** sur le bord de l'encolure du DESSOUS DE CORSAGE DOS (12). Pour faire une pince plate sur l'ENVERS, amener les lignes pointillées l'une sur l'autre, en faisant coïncider les petits cercles. Piquer la pince du bord extérieur à la pointe. Presser la couture vers le milieu. Piquer le dessous de corsage dos et le dessous de corsage devant sur les bords du côté.

38. Plier la BRETELLE (13) en deux dans le sens de la longueur, ENDROIT CONTRE ENDROIT. Piquer à un peu moins de 6 mm du bord de la pliure, en étendant la bande au fur et à mesure. Avec une aiguille, attacher un fil solide sur un bout de la bande. Tirer sur l'aiguille vers le devant, à travers la pliure, en retournant la bande à l'ENDROIT.

39. Sur l'ENDROIT, bâtir les bandes sur le dessous de corsage devant et dos par-dessus les petits cercles, ayant les bords non finis au même niveau.

40. Piquer la parmenture dessous de corsage comme décrit pour le dessous de corsage. ENDROIT CONTRE ENDROIT et ayant les bords non finis au même niveau, piquer le dessous de corsage et la doublure sur les bords de l'encolure et de l'emmanchure, en commençant et en arrêtant à 3.8 cm des bords du dos. **COUPER LA COUTURE**.

41. SOUS-PIQUER la parmenture. Retourner la parmenture vers l'INTÉRIEUR ; presser, en pressant les bandes vers l'extérieur.

42. FRONCER le bord inférieur du corsage entre les encoches devant et dos.

43. Déplacer la parmenture dessous de corsage vers l'extérieur du dessous de corsage. Épingler l'ENDROIT du dessous de corsage sur l'ENVERS du corsage, en faisant coïncider les milieux, les coutures et les encoches et en tirant sur le faufil pour ajuster. Bâtir ensemble les bords du dos et inférieur.

44. Piquer les pièces de la DOUBLURE JUPE DEVANT (21) et de la DOUBLURE JUPE DOS (22) sur les bords du côté.

45. Ayant la parmenture dessous de corsage vers l'extérieur du dessous de corsage, ENDROIT CONTRE ENDROIT et avec les bords non finis au même niveau, épingler la parmenture dessous de corsage sur la doublure de jupe, en faisant coïncider les coutures et les encoches. Piquer.

CORSELET

46. Piquer le CORSELET DEVANT (14) et le CORSELET DOS (15) sur les bords du côté. ENDROIT CONTRE ENDROIT et avec les bords non finis au même niveau, épingler le bord supérieur du corselet sur le bord inférieur du corsage, en faisant coïncider les milieux, les coutures et les encoches. Piquer. Ne pas couper la couture pour le moment.

JUPE

47. ENDROIT CONTRE ENDROIT, épingler les pièces de la POCHE (19) sur les pièces de la JUPE CÔTÉ DEVANT (17), en faisant coïncider les grands cercles et ayant les bords non finis au même niveau. Piquer en couture de 1 cm.

48. Finir le long bord sans marque de la PAREMENTURE DE POCHE (20) au point zigzag ou surjeter. Épingler l'ENVERS des parémentures de poche sur l'ENDROIT des pièces restantes de la poche, en faisant coïncider les grands cercles et ayant les bords non finis au même niveau. Piquer près du bord fini. Bâtir ensemble les bords non finis.

49. ENDROIT CONTRE ENDROIT, épingler les poches avec parmenture sur les pièces de la JUPE DOS (18), en faisant coïncider les grands cercles, ayant les bords non finis au même niveau. Piquer en couture de 1 cm.

50. SOUS-PIQUER la poche de la jupe côté devant. Presser les coutures vers les poches, en pressant les poches vers l'extérieur.

51. Épingler la jupe côté devant et la jupe dos sur les coutures latérales, en faisant coïncider les grands cercles. Piquer les coutures latérales, en laissant une ouverture entre les grands cercles. Piquer les bords de la poche ensemble depuis la couture latérale jusqu'au bord supérieur.

52. Cranter la valeur de couture de la jupe dos au-dessous de la poche. Ouvrir la couture au fer au-dessous du cran. Presser la poche vers le côté devant.

53. Épingler le côté devant sur la JUPE DEVANT (16), en faisant coïncider les encoches. Piquer. **FRONCER** le bord supérieur entre les encoches du dos, en arrêtant la piqûre aux milieux et aux coutures et en maintenant les poches libres.

54. ENDROIT CONTRE ENDROIT et ayant les bords non finis au même niveau, épingler le bord inférieur du corselet sur le bord supérieur de la jupe, en faisant coïncider les milieux, les coutures latérales et les encoches et en tirant sur le faufil pour ajuster. Bâtir ; piquer. Presser la couture vers le corselet.

55. Bâtir le bord supérieur de la poche sur le côté devant par-dessus la couture.

FERMETURE À GLISSIÈRE

56. Ouvrir la parmenture de pied de col. Insérer la **FERMETURE À GLISSIÈRE INVISIBLE**, en plaçant l'arrêt supérieur à 1 cm du bord supérieur du pied de col. Piquer la fermeture en place depuis le bord supérieur jusqu'à l'encoche. Fermer la fermeture et vérifier qu'elle ne soit pas visible de l'ENDROIT. Tirer les extrémités libres du ruban de la fermeture à l'opposé de la valeur de couture. Épingler la couture restante du milieu dos ensemble au-dessous de la fermeture. Placer le pied à fermeture vers la GAUCHE de sorte que l'aiguille descende à travers l'encoche extérieure du pied. Commencer à piquer à 6 mm au-dessus du point le plus bas et légèrement vers la GAUCHE. Piquer la couture sur environ 7.5 cm. Piquer le reste de la couture en utilisant un pied-de-biche régulier.

57. Si la fermeture est plus longue que l'ouverture, en utilisant du fil solide, coudre à la main quelques petits points à travers les spirales au bas de l'ouverture. Découpez l'extrémité inférieure du ruban à 1.5 cm des points à la main. Si vous préférez, déplier chaque valeur de couture au bas de la fermeture et piquer le ruban sur celle-là.

58. Recouper la valeur de couture du dos au même niveau que le ruban de la fermeture. Couper deux pièces de bordure de la longueur du bord de l'ouverture du dos depuis l'arrêt supérieur de la fermeture jusqu'à 2.5 cm au-dessous du bord supérieur du dessous de corsage. Enfermer le ruban de la fermeture comme décrit pour les coutures.

59. Rentrer au fer les bords de l'ouverture du dos de la parmenture de col à un peu moins de 2 cm, en amenuisant la parmenture de pied de col au bord supérieur. Sur l'ENVERS, coudre en place le long du ruban de la fermeture aux **POINTS COULÉS**. Sur l'ENDROIT, piquer près des bords restants du pied de col, en saisissant le bord pressé de la parmenture sur l'ENVERS.

60. Rentrer au fer les bords de l'ouverture du dos de la parmenture dessous de corsage et de la doublure de jupe à un peu moins de 2 cm. Sur l'ENVERS, coudre en place par-dessus le ruban de la fermeture aux **POINTS COULÉS**. Coudre le bord supérieur restant du dessous de corsage et de la parmenture dessous de corsage ensemble aux **POINTS COULÉS**.

61. Tirer sur la doublure de jupe ENDROIT CONTRE ENDROIT et ayant les bords non finis au même niveau. Piquer les bords du milieu dos de la doublure de jupe depuis l'extrémité de la fermeture jusqu'au bord inférieur. Piquer la doublure de jupe et la parmenture dessous de corsage sur la couture de corselet supérieur aussi loin que possible. Coudre la doublure de jupe sur le ruban de la fermeture au-dessous de l'arrêt de fermeture aux **POINTS COULÉS**.

CEINTURE-ÉCHARPE

62. Piquer les extrémités à encoche des pièces de la CEINTURE-ÉCHARPE (23). Plier la ceinture-écharpe en deux dans le sens de la longueur, ENDROIT CONTRE ENDROIT. Piquer, en laissant une ouverture pour retourner. **COUPER LA COUTURE**.

63. Retourner la ceinture-écharpe ; presser. Coudre les bords de l'ouverture ensemble aux **POINTS COULÉS**.

FINITION

64. Sur l'ENDROIT, faire une bride de fil de 19 cm pour les passants sur les petits cercles de la couture latérale du corsage devant. Ceux-ci seront les passants pour faire passer la ceinture-écharpe au moment de porter le vêtement.

65. Sur l'ENDROIT, coudre les boutons sur les petits cercles des poignets sous les boucles élastiques.

66. Sur l'ENDROIT, fixer le bord du dos du col sur le dos de la robe.

67. Sur l'ENVERS, fixer le bord de l'emmanchure du dessous de corsage et le corsage sur les coutures latérales.

68. Pour éviter que la bretelle ne glisse, sur l'ENVERS, l'épingler sur la couture d'épaule à 5 cm de la couture d'emmanchure. Faire une bride de fil lâche de 1.3 cm à travers la bretelle, comme illustré. Enlever l'épingle.

69. Sur l'envers, coudre l'agrafe sur le bord de l'encolure du dos au-dessus de la fermeture, comme illustré.

70. Bâtir 6 mm du bord inférieur. Pour faire un ourlet étroit, rentrer au fer le bord inférieur le long du bâti. Piquer près du bord pressé. Couper près de la piqûre. Rentrer au fer d'autres 3 mm et piquer en place. Ourler de la même façon le bord inférieur de la doublure de jupe.