

- 1 VORD. OBERTEIL
- 2 RECHTES VORD. BAND
- 3 VORDERES BAND
- 4 RÜCKW. OBERTEIL
- 5 KRAGEN
- 6 KRAGENBAND
- 7 ÄRMEL
- 8 DURCHGEHENDER UNTERTRITT
- 9 MANSCHETTE
- 10 RAND
- 11 VORD. UNTERES OBERTEIL
- 12 RÜCKW. UNTERES OBERTEIL
- 13 SCHULTERTRÄGER
- 14 VORD. TAILLENEINSATZ
- 15 RÜCKW. TAILLENEINSATZ
- 16 ROCKVORDERTEIL
- 17 SEITL. ROCKVORDERTEIL
- 18 ROCKRÜCKENTEIL
- 19 TASCHE
- 20 TASCHENBESATZ
- 21 FUTTER DES ROCKVORDERTEILS
- 22 FUTTER DES ROCKRÜCKENTEILS
- 23 SCHÄRPE

KÖRPERGRÖSSE

Größen	MISSES									
	8	10	12	14	16	18	20	22	24	26
Oberweite (cm)	80	83	87	92	97	102	107	112	117	122
Taillenweite	61	64	67	71	76	81	87	94	97	104
Hüftweite	85	88	92	97	102	107	112	117	122	127
rückw. Tailllänge	40	40.5	41.5	42	42.5	43	44	44	45	46

STOFFSCHNITTEILE

Bezeichnet Brustumfang, Taillenumfang, Hüftumfang und/oder Bizeps. Die Maße beziehen sich auf den Umfang des fertigen Kleidungsstücks (Körpermaß + Trageerleichterung + Design-Erleichterung). Passen Sie das Schnittmuster bei Bedarf an.

Die gezeigten Linien sind SCHNITTLINIEN, jedoch sind Nahtzugaben von 1.5 cm inbegriffen, sofern nicht anders angegeben. Siehe NÄHTIGE INFORMATIONEN für Nahtzugaben.

Suchen Sie das/die Layout(s) nach Kleidungsstück/Ansicht, Stoffbreite und Größe. Die Layouts zeigen die ungefähre Position der Schnittmustererteile; die Position kann je nach Schnittmustergröße leicht variieren.

Alle Layouts sind für Stoffe mit oder ohne Strichrichtung, sofern nicht anders angegeben. Für Stoffe mit Strichrichtung, Flor, Schattierung oder einseitigem Design verwenden Sie das Layout MIT STRICHRICHTUNG.

RECHTE MUSTERSEITE	LINKE MUSTERSEITE	RECHTE STOFFSEITE	LINKE STOFFSEITE

G = GRÖSSE
AG = ALLE GRÖSSEN
* = MIT STRICHRICHTUNG
** = OHNE STRICHRICHTUNG
SELVAGE(S) WEBKANTE(N)
FOLD = STOFFBRUCH
SINGLE THINKNESS = EINZELNE DICKE
DOUBLE THINKNESS = DOPPELTE DICKE
CROSSWISE FOLD = QUERFALTE

Positionieren Sie den Stoff wie auf dem Layout angegeben. Wenn das Layout zeigt...

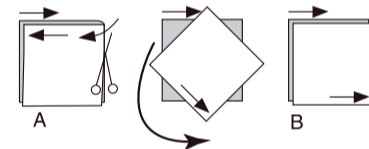
FADENLAUF: Legen Sie die Linie auf den geraden Fadenlauf des Stoffes und halten Sie sie parallel zur Webkante oder zum Falz. Beim Layout "mit Strichrichtung" sollten die Pfeile in dieselbe Richtung zeigen. (Bei Stoffen mit Pelzflor zeigen die Pfeile in Richtung des Flors).

EINZELNE DICKE - Legen Sie den Stoff mit der rechten Seite nach oben. (Bei Webpelzstoffen wird der Flor nach unten gelegt.)

DOPPELTE DICKE

MIT STOFFBRUCH - Legen Sie den Stoff mit der rechten Seite nach oben.

*** OHNE STOFFBRUCH** - Legen Sie den Stoff rechts auf rechts und falten Sie ihn kreuzweise. Schneiden Sie den Falz von Webkante zu Webkante ein (A). Halten Sie die rechten Seiten zusammen und drehen Sie die obere Lage vollständig um, so dass der Flor in dieselbe Richtung wie die untere Lage verläuft.



STOFFBRUCH - Legen Sie die angegebene Kante genau entlang der Falz des Stoffes. Schneiden Sie NIEMALS an dieser Linie. Wenn das Schnittmusterstück so dargestellt ist...

● Schneiden Sie zuerst die anderen Teile zu und lassen Sie dabei genügend Stoff für dieses Teil übrig (A). Falten Sie den Stoff und schneiden Sie das Stück wie gezeigt am Stoffbruch zu (B).



★ Schneiden Sie das Stück nur einmal zu. Schneiden Sie zuerst die anderen Teile zu, so dass genügend Stoff für dieses Teil vorhanden ist. Öffnen Sie den Stoff; schneiden Sie das Teil auf einer einzigen Lage zu.

Schneiden Sie alle Teile entlang der für die gewünschte Größe angegebenen Schnittlinie mit langen, gleichmäßigen Scherenstrichen aus, wobei die Kerben nach außen zeigen.

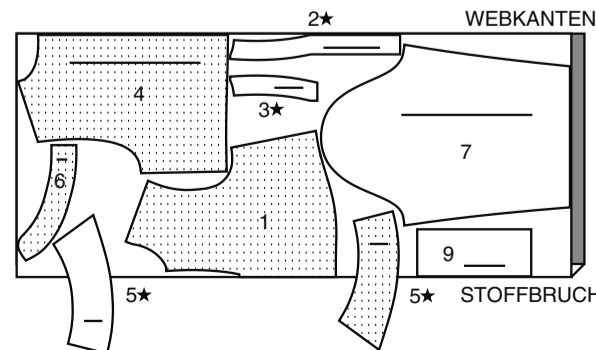
Übertragen Sie alle Markierungen und Konstruktionslinien, bevor Sie das Schnittmusterewebe entfernen. (Bei Pelzflor-Stoffen übertragen Sie die Markierungen auf die linke Seite).

HINWEIS: Die gestrichelten Kästchen (a! b! c!) in den Layouts stellen die Teile dar, die nach den angegebenen Maßen zugeschnitten werden.

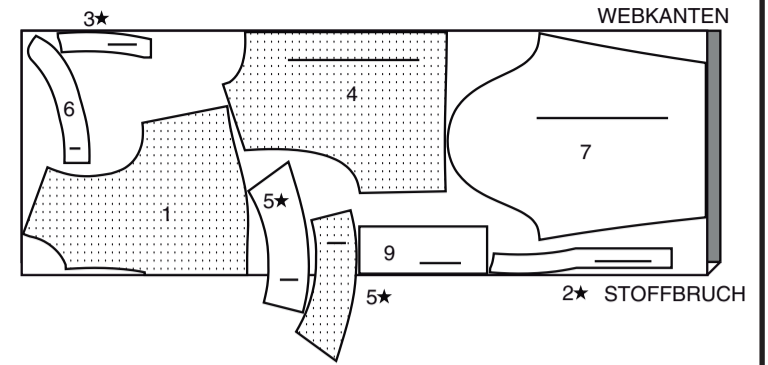
KLEID

TEILE 1 2 3 4 5 6 7 9

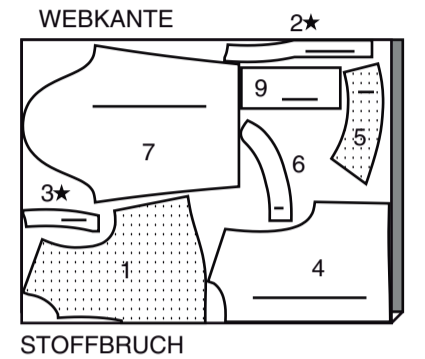
115CM *
G 8-10-12-14-16-18



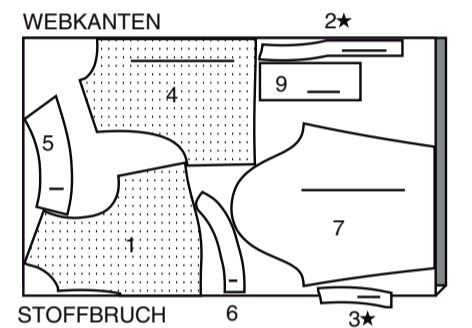
115CM *
G 20-22-24-26



150CM *
G 8-10-12-14-16-18



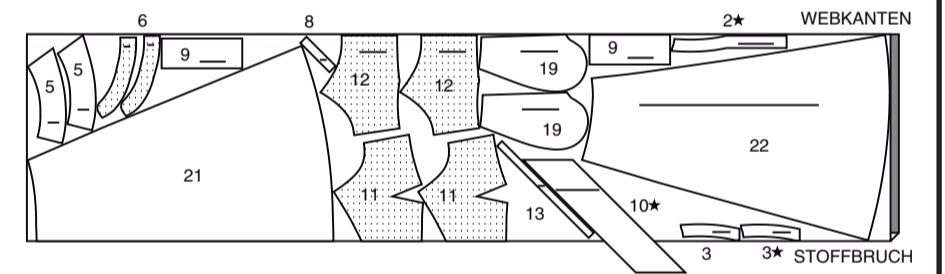
150CM *
G 20-22-24-26



GARNITURSTOFF 1 (UNTERES OBERTEIL, UNTERFUTTER, FUTTER, BESÄTZE, INNERER RAND)

TEILE 2 3 5 6 8 9 10 11 12 13 19 21 22

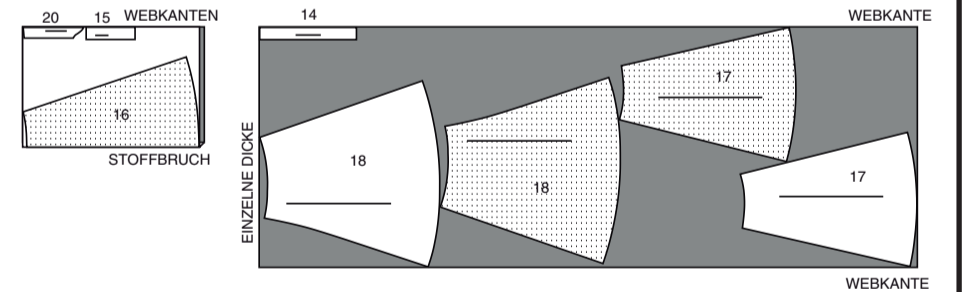
150CM*
AG



GARNITURSTOFF 2 ROCK, TAILLENEINSATZ

TEILE 14 15 16 17 18 20

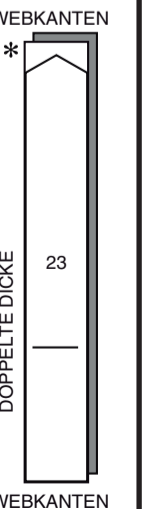
150CM *
AG



GARNITURSTOFF 3 SCHÄRPE

TEILE 23

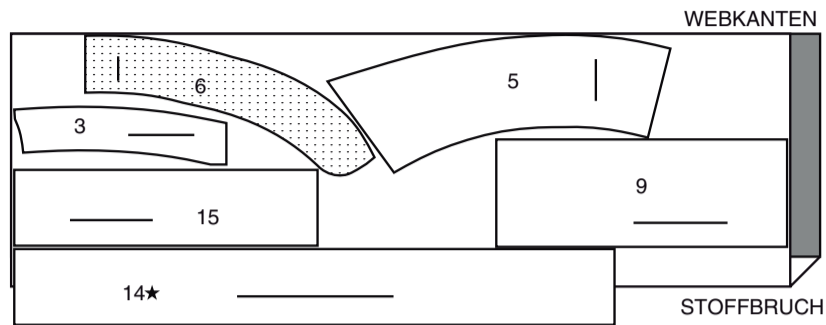
150CM *
AG



EINLAGE

TEILE 3 5 6 9 14 15

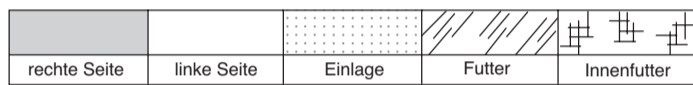
51CM
AG



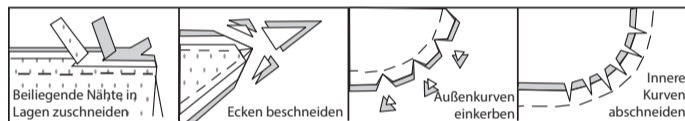
NÄHANGABEN

1.5 cm NAHTZUGABEN SIND INBEGRIFFEN,
(sofern nicht anders angegeben).

GRAFIK



Bügeln Sie beim Nähen. Nähte flach bügeln, dann aufbügeln, sofern nicht anders angegeben. Schneiden Sie die Nahtzugaben ein, wo nötig, damit sie flach liegen.



GLOSSAR

Lesen Sie die Allgemeine Hinweise auf Seite 1, bevor Sie beginnen.
Für Nähmethoden in FETT gedruckter Schrift ist ein Video mit Nähanleitung verfügbar.
Scannen Sie den QR CODE, um die Videos anzusehen:

- EINHALTEN/EINREIHEN**– siehe Kräuseln: Video "Zweireihige Kräuseln nähen".
- KNAPPKANTIG STEPPEN**– siehe Maschinenstiche: Video "Wie man knappkantig steppt".
- UNSICHTBARER REISSVERSCHLUSS** - siehe Reißverschlüsse: Video "Unsichtbaren Reißverschluss nähen".
- ÄRMEL** - siehe Armlöcher/Ärmel: Video "Eingesetzter Ärmel einnähen".
- SÄUMEN**– siehe Handstiche: Video "Wie man säumt".
- FESTSTEPPEN**– siehe Maschinenstiche: Video "Wie man einen Steppstich macht".
- NAHT BESCHNEIDEN** - siehe Nähte: Video "Wie man Nähte beschneidet, einschneidet und schichtet".
- UNTERSTEPPEN** - siehe Maschinenstiche: Video "Wie man säumt".

NÄHTUTORIALS



Erweitern Sie Ihre Fähigkeiten durch kurze, leicht verständliche Videos unter simplicity.com/sewingtutorials.

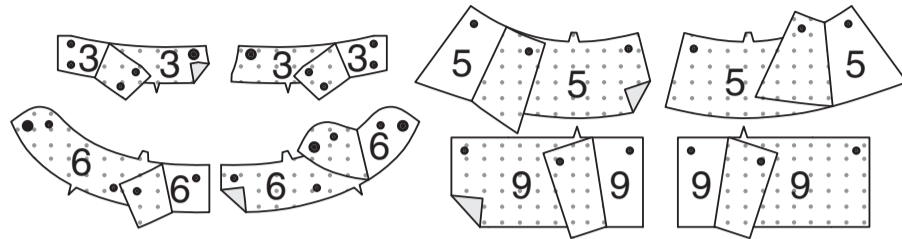
DIE SCHNITTEILE WERDEN BEI DER ERSTEN VERWENDUNG DURCH NUMMERN GEGENZEICHNET.

NÄHEN SIE DIE 1.5 CM NÄHTE RECHTS AUF RECHTS, SOFERN NICHT ANDERS ANGEGEBEN.

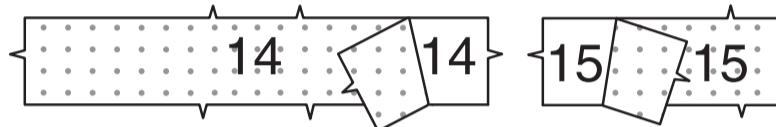
KLEID

VORBEREITUNG

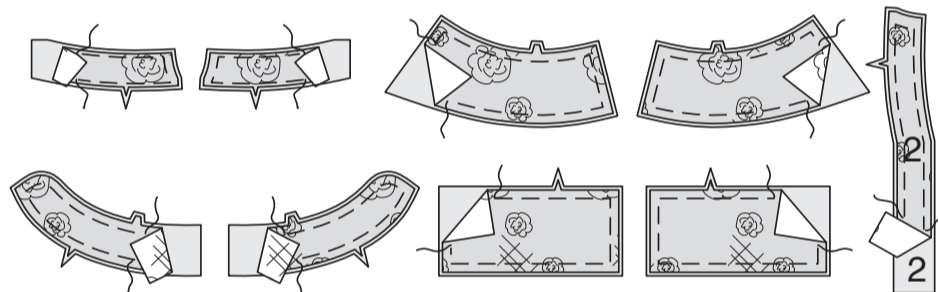
Stecken Sie die Einlage auf der LINKEN Seite von aus GARNITURSTOFF zugeschnittenen Abschnitte des VORD. BANDES (3), des KRAGENS (5), des KRAGENBANDES (6) und der MANSCHETTE (9). Befestigen Sie die Einlage gemäß den Anweisungen des Herstellers. Diese Teile werden die Besatzabschnitten.



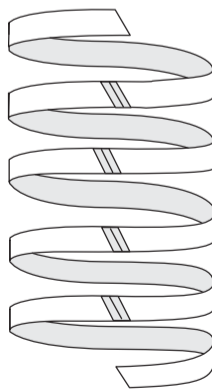
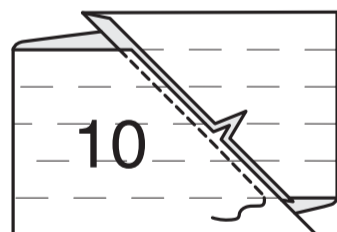
Tragen Sie die ENLAGE auf den VORD. TAILLENEINSATZ (14) und den RÜCKW. TAILLENEINSATZ (15) auf. Befestigen Sie die Einlage gemäß den Anweisungen des Herstellers.



Stecken Sie die LINKE Seite des RECHTEN VORDEREN BANDES (2), ein vorderes Band, zwei Kragen-, zwei Kragenband- und zwei Manschetten-STOFFABSCHNITTE auf die RECHTE Seite der entsprechenden nicht mit Einlage versehenen Garniturstoffabschnitte. Heften Sie 6 mm von den Schnittkanten entfernt. Zur Verdeutlichung wird das Heften in zukünftigen Abbildungen nicht mehr gezeigt.



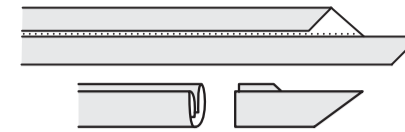
Falten Sie den Block für RAND (10) RECHTS AUF RECHTS zu einem Rohr. Passen Sie die Linien und Kerben so an, dass eine Breite des Randes über das obere und untere Ende hinausragt, wie gezeigt. Nähen Sie eine 6 mm lange Naht ein und bügeln Sie sie auf. Schneiden Sie am unteren Ende des Streifens entlang und schneiden Sie spiralförmig bis zum Ende der Linie weiter. So entsteht ein durchgehender Streifen mit Schrägband.



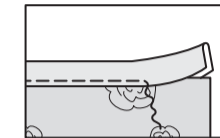
Um aus Ihrem Streifen ein doppelt gefaltetes Schrägband zu erstellen, falten Sie den Streifen der Länge nach LINKS AUF LINKS, so dass die beiden langen Kanten 3 mm voneinander entfernt sind, wie gezeigt. Bügeln Sie die Falte ein.



Öffnen Sie den Umbruch und drehen Sie beide langen Kanten auf die LINKE Seite, so dass sie gerade auf die Falte treffen, bügeln Sie. Falten Sie den Streifen entlang der Falte und fassen Sie die umgeschlagenen Kanten ein. Beschneiden Sie die Enden gerade, wie gezeigt.

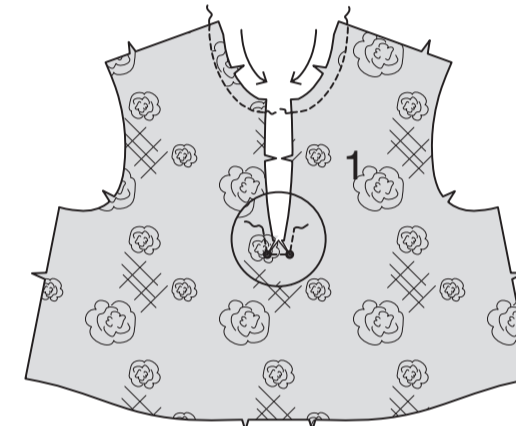


Wenn Sie eine Naht mit einem Rand einfassen, beachten Sie, dass eine Kante breiter ist als die andere. Die breitere Seite muss auf der INNENSEITE verwendet werden, damit beim Annähens des Randes von der AUSSENSEITE beide Kanten in der Naht erfasst werden. Bringen Sie den Rand wie in der Nähanleitung beschrieben an, wo der Begriff "NAHT EINFASSEN" in fetter Kursivschrift verwendet wird.

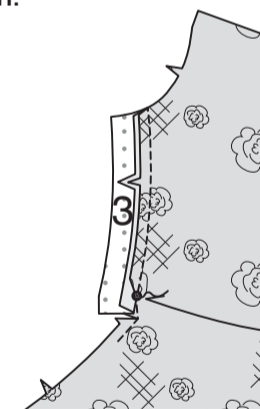


OBERTEIL

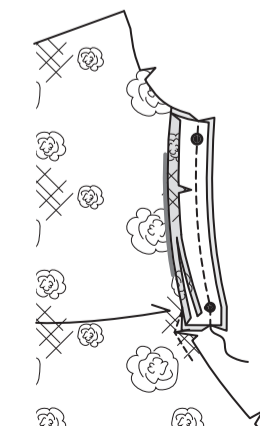
STEPPEN Sie die Halsausschnittkante des VORD. OBERTEILS (1) **FEST**.
Um die innere Ecke an den kleinen Punkten zu verstärken, nähen Sie entlang der Nahtlinie etwa 2.5 cm auf jeder Seite der kleinen Punkte, wobei Sie durch die Punkte hindurch nähen, wie gezeigt. Schneiden Sie an der Naht an den Punkten ein.



Stecken Sie die RECHTE Seite des Besatzes des VORDEREN BANDES (3) auf die LINKE Seite der LINKEN vorderen Halskante, wobei die kleinen Punkte und Kerben übereinstimmen. Nähen Sie von der Halskante bis zum kleinen Punkt, wobei Sie am Punkt mit Rückstichen steppen, um die Naht zu verstärken. Bügeln Sie das Band nach außen, bügeln Sie die Naht zum Band hin. **BESCHNEIDEN SIE DIE NAHT.**



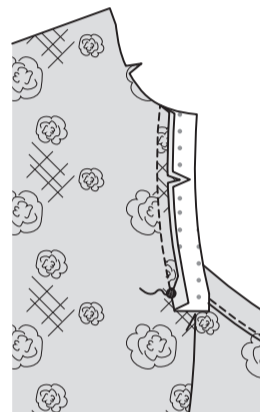
Bügeln Sie unter die gekerbte Kante des vorderen Bandes. Beschneiden Sie auf 6 mm. Stecken Sie das Band auf der AUSSENSEITE RECHTS AUF RECHTS an den Besatz des linken vorderen Bandes, wobei die kleinen und großen Punkte übereinstimmen. Nähen Sie. **BESCHNEIDEN SIE DIE NAHT.**



STEPPEN Sie den Besatz **UNTER**. Wenden Sie das Band; bügeln. Stecken Sie auf der AUSSENSEITE die gebügelte Kante des Bandes über die Naht. **STEPPEN** Sie die Innenseite des linken vorderen Bandes dicht an der Nahtlinie **KNAPPKANTIG**.



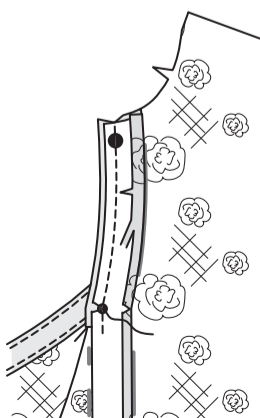
Stecken Sie die RECHTE Seite des zweiten Besatzabschnittes des vorderen Bandes auf die LINKE Seite der RECHTEN vorderen Halskante, wobei die kleinen Punkte und Kerben übereinstimmen. Nähen Sie von der Halskante bis zum kleinen Punkt, wobei Sie am Punkt mit Rückstichen steppen, um die Naht zu verstärken. Bügeln Sie das Band nach außen, bügeln Sie die Naht zum Band hin. **BESCHNEIDEN SIE DIE NAHT.**



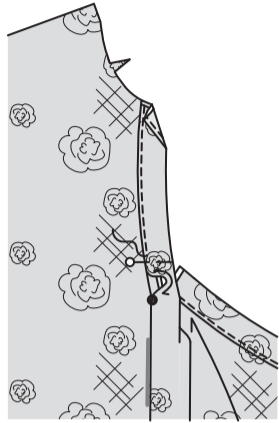
Um die inneren Ecken des RECHTEN VORDEREN BANDES (2) an den kleinen Punkten zu verstärken, nähen Sie entlang der Nahtlinie etwa 2.5 cm auf jeder Seite der kleinen Punkte, wobei Sie durch die Punkte hindurch nähen, wie gezeigt. Schneiden Sie an der Naht an den Punkten ein.



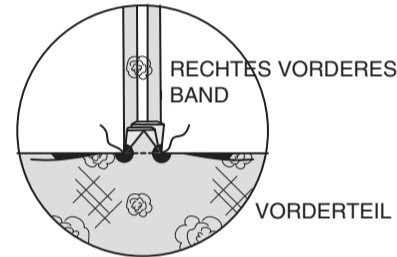
Bügeln Sie unter die einfache gekerbte Kante des rechten vorderen Bandes. Beschneiden Sie auf 6 mm. Stecken Sie auf der INNENSEITE das rechte vordere Band auf den vorderen Bandbesatz **RECHTS AUF RECHTS**, wobei die kleinen und großen Punkte übereinstimmen. Nähen Sie von der Halskante bis zum kleinen Punkt und steppen Sie am Punkt mit Rückstichen, um die Naht zu verstärken. **BESCHNEIDEN SIE DIE NAHT.**



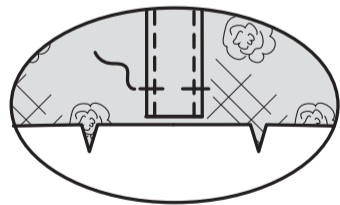
STEPHEN Sie den Besatz **UNTER**. Wenden Sie das Band; bügeln. Stecken Sie auf der **AUSSENSEITE** die gebügelte Kante des Bandes über die Naht. **STEPHEN** Sie die Innenkante des linken vorderen Bandes dicht an der Nahtlinie von der Halskante bis zum kleinen Punkt **KNAPPKANTIG**. Bügeln Sie unter die verbleibende lange Kante des rechten vorderen Bandes.



Falten Sie das vordere und das rechte vordere Band entlang der kurzen Nahtlinie **LINKS AUF LINKS**. Nähen Sie entlang der kurzen Nahtlinie zwischen den kleinen Punkten, wobei Sie die Enden der Bänder, die Bandbesätze und das vordere dreieckige Ende mitfassen, achten Sie darauf, dass Sie nicht das rechte vordere Band mitfassen. Steppen Sie mit Rückstichen an den kleinen Punkten, um die Naht zu verstärken.



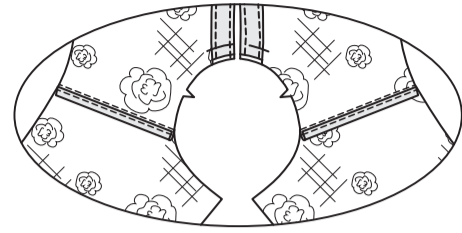
Stecken Sie auf der **AUSSENSEITE** die gebügelten Kanten des rechten vorderen Bandes entlang der Platzierungslinien auf das Vorderteil. **STEPHEN** Sie dicht an den gebügelten Kanten des rechten vord. Bandes **KNAPPKANTIG**. Heften Sie die Schnittkanten zusammen.



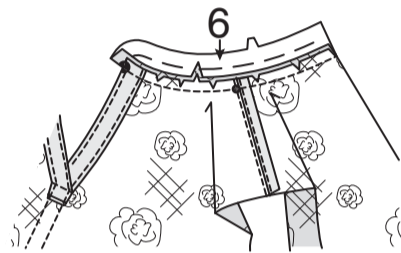
STEPHEN Sie die Halsausschnittkante des **RÜCKW. OBERTEILS** (4) **FEST**. Nähen Sie das vordere Oberteil an den Schulterkanten auf das rückw. Oberteil. Beschneiden Sie die Naht auf 3 mm.



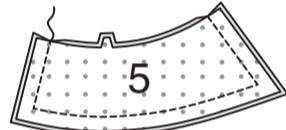
Schneiden Sie ein Stück Rand in der Länge jeder Schulternaht zu. **FASSEN SIE DIE NAHT(*E) EIN**. Bügeln Sie die Nähte zum Rückenteil hin.



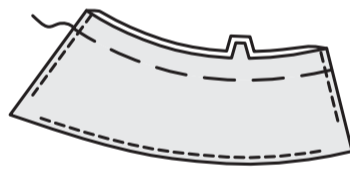
Schneiden Sie die Halsausschnittkante des Oberteils an der Steppnaht ein. Stecken Sie die einmal eingekerbte Kante des **KRAGENBANDES** (6) **RECHTS AUF RECHTS** auf die Halskante, wobei Sie die rückwärtige Mitte und die großen Punkte übereinstimmen und den kleinen Punkt an der Schulternaht platzieren. (Das Kragenband reicht 1.5 cm über die vorderen Öffnungskanten hinaus.) Nähen Sie die Halsausschnittkante. **BESCHNEIDEN SIE DIE NAHT**. Bügeln Sie das Band nach außen; bügeln Sie die Naht zum Band hin.



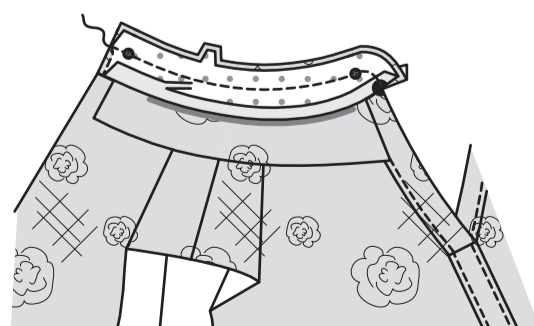
RECHTS AUF RECHTS nähen Sie den Besatz an den **KRAGEN** (5), sodass die Schnittkanten bündig abschliessen, lassen Sie dabei die eingekerbten Kanten offen. **BESCHNEIDEN SIE DIE NAHT**.



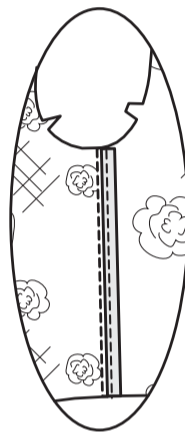
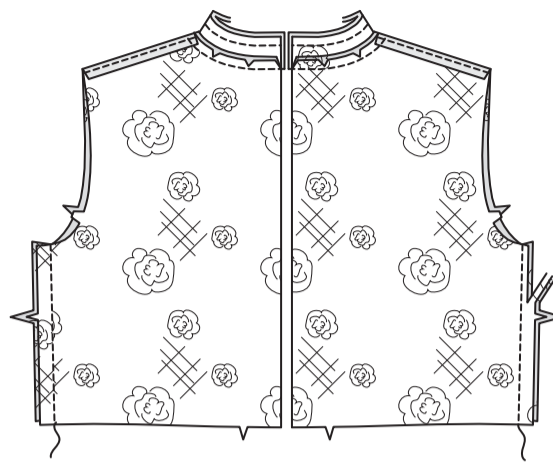
STEPHEN Sie den Kragenbesatz **UNTER**. Wenden Sie den Kragen; bügeln Sie. Heften Sie die Schnittkanten maschinell zusammen. Rechts auf rechts stecken Sie den Kragen (Besatzseite) auf das Kragenband, wobei die Schnittkanten bündig abschliessen und die kleinen Punkte und Doppelkerben übereinstimmen. Heften Sie mit der Maschine.



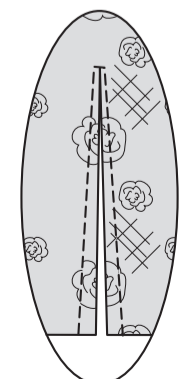
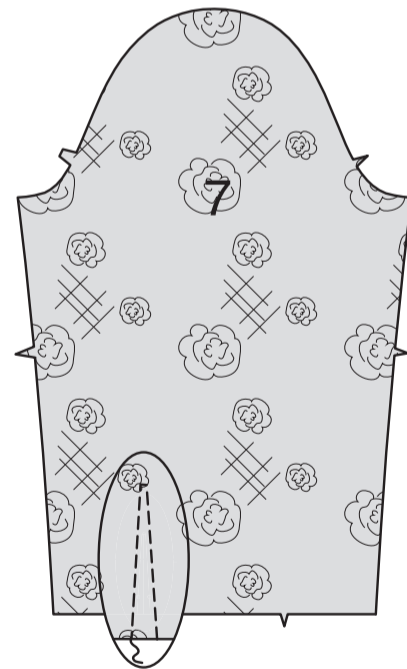
Bügeln Sie unter 1.5 cm an der einfachen eingekerbten Besatzkante des Kragenbandes; beschneiden Sie auf 6 mm. **RECHTS AUF RECHTS** stecken Sie den Besatz des Kragenbandes auf das Kragenband (über den Kragen), wobei die Mitten übereinstimmen. Nähen Sie das Vorderteil und die doppelt gekerbte Kante. **BESCHNEIDEN SIE DIE NAHT**.



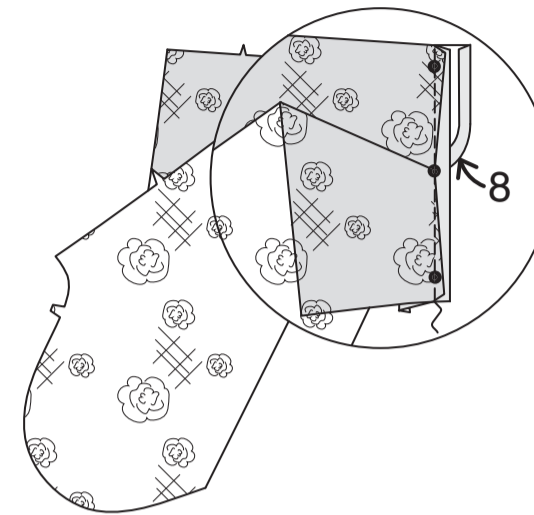
Nähen Sie das vordere Oberteil an den Seitenkanten auf das rückw. Oberteil. Beschneiden Sie die Naht auf 3 mm. Schneiden Sie ein Stück Rand in der Länge jeder Seitennaht zu. **FASSEN SIE DIE NAHT(*E) EIN**. Bügeln Sie die Nähte zum Rückenteil hin.



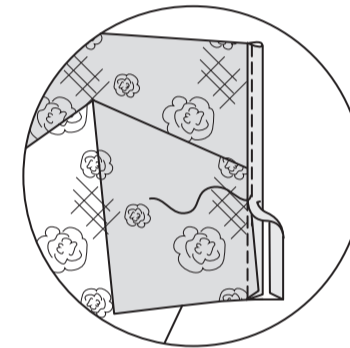
Für die Schlitzöffnung an der Unterkante des **ÄRMELS** (7) entlang der Nahtlinien nähen. Drehen Sie um und machen Sie einen kleinen Stich über die Spitze. Schneiden Sie zwischen den Nähten ein, achten Sie darauf, dass Sie nicht durch die Naht an der Spitze einschneiden.



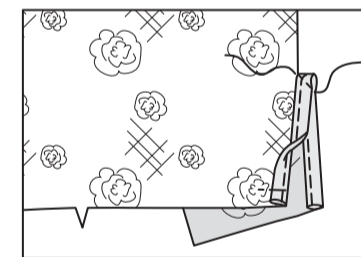
Drücken Sie unter 6 mm an der nicht markierten Kante des **DURCHGEHENDEN UNTERTRITTS** (8). Breiten Sie die aufgeschlitzten Kanten des Ärmels auseinander sodass eine gerade Linie entsteht. Stecken Sie die **RECHTE** Seite des durchgehenden Untertritts (6) auf die **LINKE** Seite des., sodass die Nahtlinien übereinstimmen. Die Nahtzugabe am Ärmel beträgt 6 mm an den Enden verjüngt sich aber in der Mitte fast auf Null. Nähen Sie entlang der Nahtlinie und achten Sie darauf, dass Sie den Ärmel am mittleren Punkt nicht einschlagen. Bügeln Sie die Naht zum Untertritt hin.



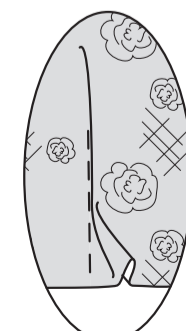
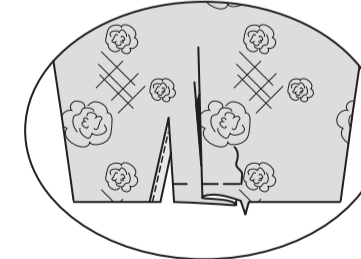
Stecken Sie die gebügelte Kante des Untertritts leicht über die Naht nach **AUSSEN**. Nähen Sie dicht an der gebügelten Kante.



Drehen Sie die Vorderkante des Untertritts nach **INNEN**; heften Sie die untere Kante fest. Um den Untertritt zu fixieren, nähen Sie wie gezeigt diagonal über die obere Kante des Untertritts.

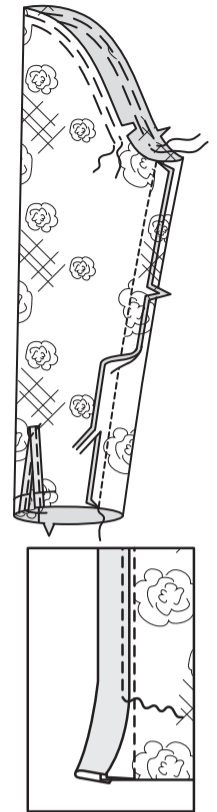


Für eine weiche Falte, auf der **AUSSENSEITE**, entlang den durchgezogenen Linien falten. Bringen Sie die Falte zu den gestrichelten Linien; stecken Sie. Heften Sie über die Schnittkante.

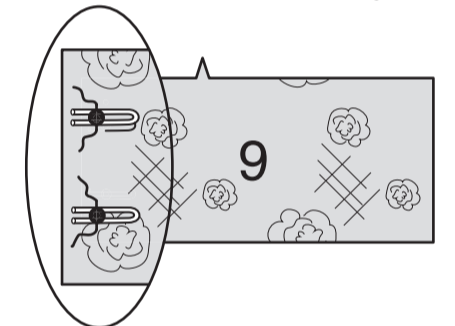


Nähen Sie die Unterarmkanten des Ärmels. Beschneiden Sie die Naht auf 3 mm. Schneiden Sie ein Stück Rand in der Länge jeder Unterarmnaht zu. **FASSEN SIE DIE NAHT(*E) EIN**. Bügeln Sie die Nähte zum Rückenteil hin.

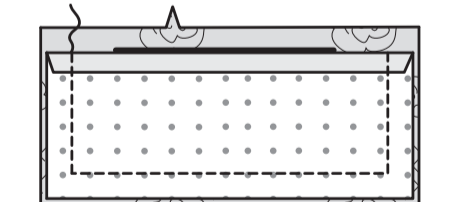
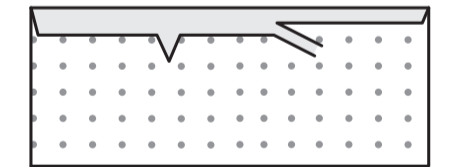
HALTEN Sie die obere Kante des Ärmels zwischen den Kerben **EIN**.



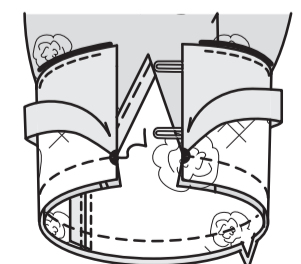
Schneiden Sie zwei 5 cm lange Stücke elastischer Kordel zu. Falten Sie die Kordel in der Hälfte, so dass eine Schlaufe entsteht. Stecken Sie die Schlaufen auf die Vorderkante der **MANSCHETTE** (9) an den inneren kleinen Punkten auf der **AUSSENSEITE**, wobei die Schnittkanten gleichmäßig sind und die Schlaufe über die Nahtlinie hinausragt. Heften.



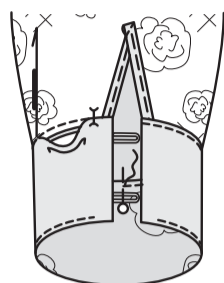
Bügeln Sie unter 1.5 cm an der eingekerbten Kante des Manschettenbesatzes; beschneiden Sie auf 6 mm. **RECHTS AUF RECHTS** nähen Sie den Besatz an die Manschette, lassen Sie dabei die eingekerbte Kante offen. **BESCHNEIDEN SIE DIE NAHT**.



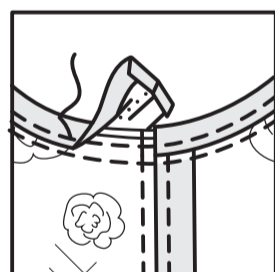
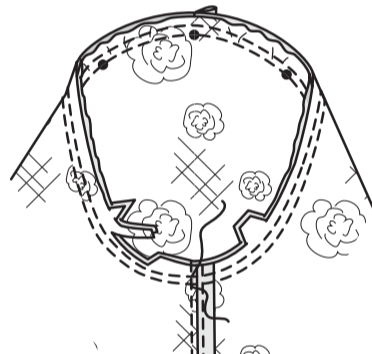
STEPHEN Sie den Besatz **UNTER**. Wenden Sie die Manschette; bügeln Sie. **RECHTS AUF RECHTS** stecken Sie den Ärmel an die Manschette, lassen Sie dabei die Öffnungskanten an den kleinen Punkten. Nähen Sie. **BESCHNEIDEN SIE DIE NAHT**; bügeln Sie sie zur Manschette hin.



Auf der **INNENSEITE** die gebügelte Kante des Manschettenbesatzes über die Naht, platzieren Sie dabei die Stecknadeln auf der **AUSSENSEITE**. Nähen Sie auf der **AUSSENSEITE** die Manschette dicht an der Naht ab, wobei die gebügelte Kante des Besatzes auf der **INNENSEITE** mitgefasst wird.



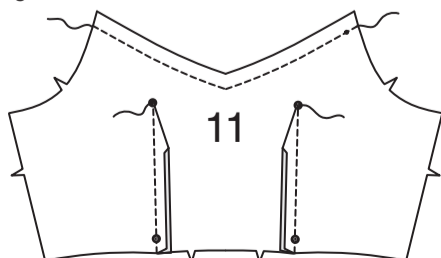
Zum Einsetzen des **ÄRMELS** drehen Sie den Ärmel auf die **RECHTE** Seite. Halten Sie das Oberteil mit der **LINKENSEITE** nach außen und dem Armausschnitt zu Ihnen hin. Stecken Sie den Ärmel mit dem mittleren kleinen Punkt an der Schulternaht **RECHTS AUF RECHTS** an die Armlochkante, passend zu den Unterarmnähten, Kerben und den restlichen kleinen Punkten. Ziehen Sie die Kräuselnähte nach oben, damit sie anpassen.
Um die Mehrweite gleichmäßig zu verteilen, schieben Sie den Stoff an den Unterfäden entlang, bis keine Falten mehr auf der Nahtlinie zu sehen sind.
Heften. Nähen Sie. Nähen Sie erneut dicht an der ersten Naht innerhalb der Nahtzugabe. Beschneiden Sie die Naht auf 3 mm. Schneiden Sie ein Stück Rand in der Länge der Armausschnittnaht plus 1.3 cm zu.
FASSEN SIE DIE NAHT (-e) **EIN**, indem Sie die Enden umschlagen und an der Achselnaht treffen.



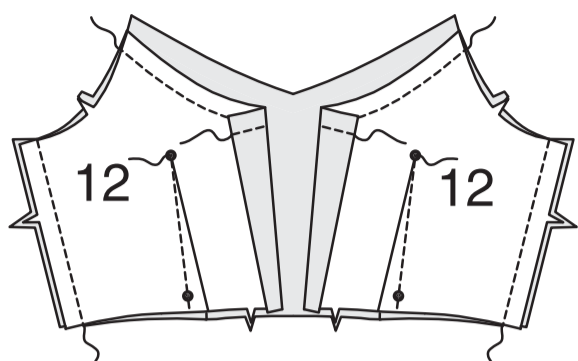
UNTERES OBerteil

HINWEIS: Der Besatz des **VORD. UNTEREN OBerteils** und der Besatz des **RÜCKW. OBerteils** (12) werden als Futter gezeit.

STEPHEN Sie die Halsausschnittkante des **VORD. UNTEREN OBerteils** (11) **FEST**. Um einen flachen Abnäher zu machen, bringen Sie auf der **INNENSEITE** die gestrichelten Linien zusammen, so dass die kleinen Punkte übereinstimmen. Nähen Sie die Abnähte von der Außenkante bis zur Spitze. Bügeln Sie die Naht zur Mitte hin.



STEPHEN Sie die Halsausschnittkante des **RÜCKW. UNTEREN OBerteils** (12) **FEST**. Um einen flachen Abnäher zu machen, bringen Sie auf der **INNENSEITE** die gestrichelten Linien zusammen, so dass die kleinen Punkte übereinstimmen. Nähen Sie den Abnäher von der Außenkante bis zur Spitze. Bügeln Sie die Naht zur Mitte hin. Nähen Sie das rückw. untere Oberteil den Seitenkanten an das vord. untere Oberteil.



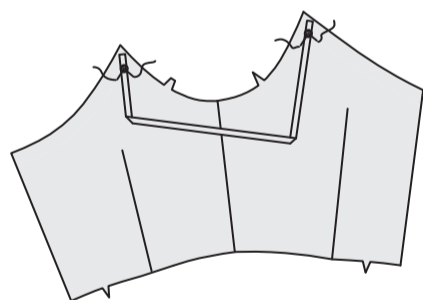
Falten Sie den **SCHULTERTRÄGER** (13) der Länge nach in der Mitte **RECHTS AUF RECHTS**. Nähen Sie knapp 6 mm von der Falkante entfernt und dehnen Sie den Träger beim Nähen. Befestigen Sie mit einer Nadel einen starken Faden an einem Ende des Bandes. Ziehen Sie das Nadelöhr nach vorne, durch die Falte, und drehen Sie das Band mit der **RECHTEN** Seite nach außen.



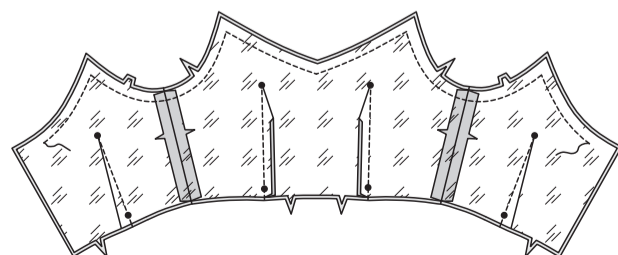
Auf der **AUSSENSEITE** heften Sie den Träger über kleine Punkte an das Vorder- und Rückenteil des unteren Oberteils, wobei die Schnittkanten gleichmäßig sind.



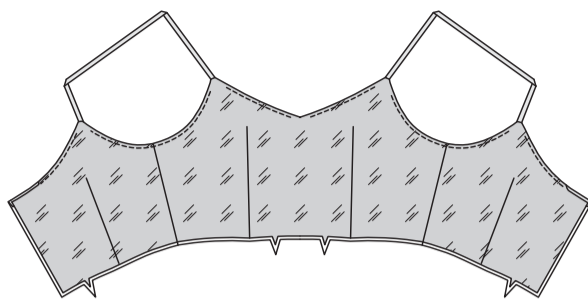
Nähen Sie den Besatz des unteren Oberteils auf die gleiche Weise wie das untere Oberteil. Nähen Sie das untere Oberteil an den Hals- und Armausschnittkanten an das Futter **RECHTS AUF RECHTS**, beginnen und enden Sie dabei 3.8 cm von der Rückenante entfernt. **BESCHNEIDEN SIE DIE NAHT**.



STEPHEN Sie den Besatz **UNTER**. Wenden Sie den Besatz nach **INNEN**; bügeln Sie ihn und bügeln Sie die Träger heraus.



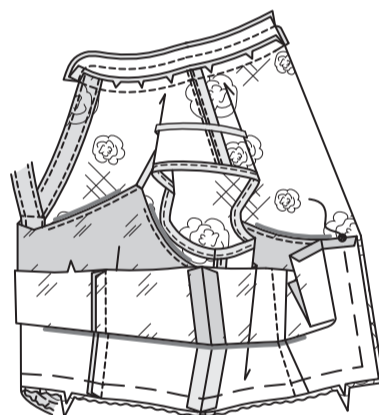
REIHEN Sie die Unterkante des Oberteils zwischen den vorderen und hinteren Kerben **EIN**.



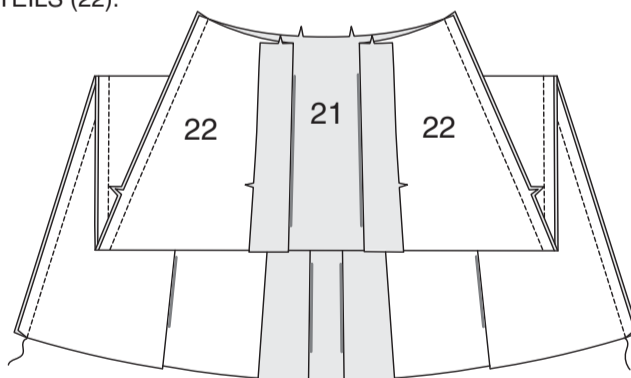
Bringen Sie den Besatz des unteren Oberteils vom unteren Oberteil weg.



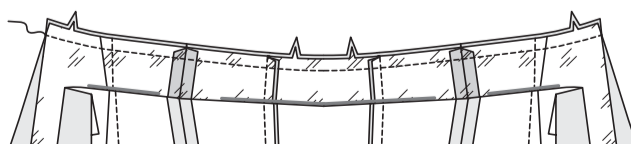
Stecken Sie die **RECHTE** Seite des unteren Oberteils auf die **LINKE** Seite des Oberteils, wobei die Mittelpunkte, Nähte und Kerben übereinstimmen, und ziehen Sie die Kräuselstiche nach oben, damit sie passen. Heften Sie die hinteren und unteren Kanten zusammen.



Nähen Sie das **FUTTER DES ROCKVORDERTEILS** (21) an den Seitenkanten an das **FUTTER DES ROCKRÜCKENTEILS** (22).

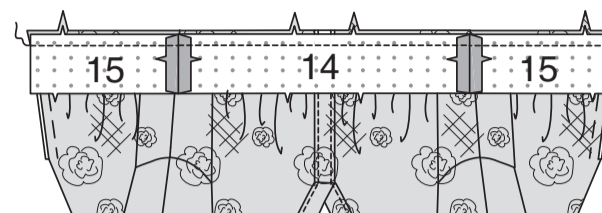


Mit dem Unterteil auf der anderen Seite des Unterteils **RECHTS AUF RECHTS** mit gleichmäßigen Schnittkanten, stecken Sie den Besatz des unteren Oberteils auf das Rockfutter, so dass die Nähte und Kerben übereinstimmen. Nähen Sie.



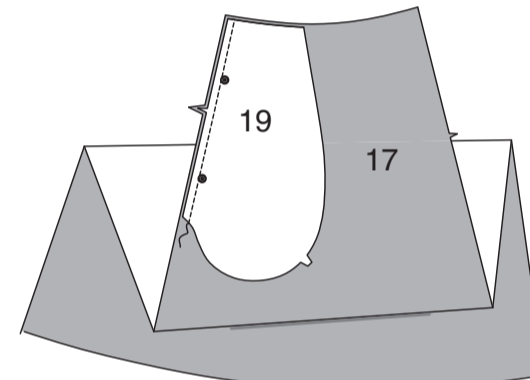
TAILLENEINSATZ

Nähen Sie den **VORD. TAILLENEINSATZ** (14) an den Seitenkanten an den **RÜCKW. TAILLENEINSATZ** (15). Stecken Sie die obere Kante des Tailleneinsatzes **RECHTS AUF RECHTS** auf die untere Kante des Tailleneinsatzes, wobei die Mittelpunkte, Nähte und Kerben übereinstimmen. Nähen Sie. Beschneiden Sie die Naht zu diesem Zeitpunkt nicht weg.

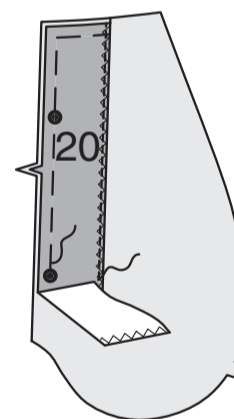


ROCK

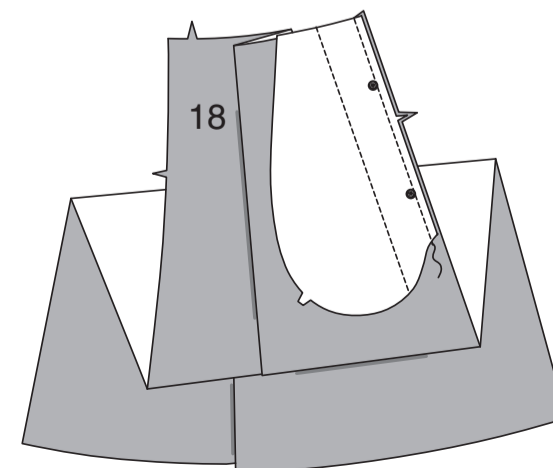
Stecken Sie die Teile der **TASCHE** (19) **RECHTS AUF RECHTS** auf die Teile des **SEITL. ROCKVORDERTEILS** (17), wobei die großen Punkte übereinstimmen und die Schnittkanten gerade sind. Nähen Sie eine 1 cm lange Naht ein.



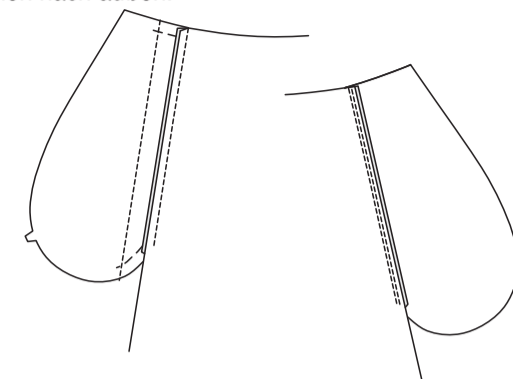
Versäubern Sie die lange, nicht markierte Kante des **TASCHENBESATZES** (20) mit einem Zickzack- oder Overlockstich. Stecken Sie die **LINKE** Seite der Taschenbesätze auf die **RECHTE** Seite von restlichen Taschenteilen, wobei die großen Punkte übereinstimmen und die Schnittkanten gleichmäßig sind. Nähen Sie dicht an der fertigen Kante. Heften Sie die Schnittkanten zusammen.



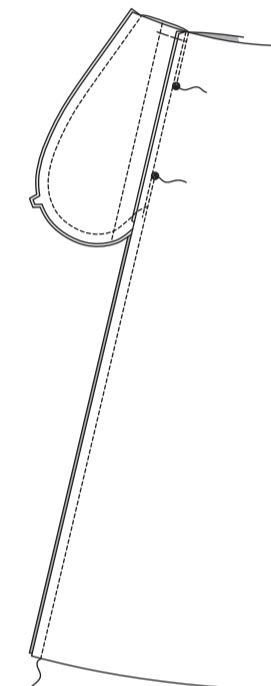
Stecken Sie die Taschen mit dem Besatz **RECHTS AUF RECHTS** auf die **ROCKRÜCKENTEILE** (18), wobei die großen Punkte übereinstimmen und die Schnittkanten gerade sind. Nähen Sie eine 1 cm lange Naht ein.



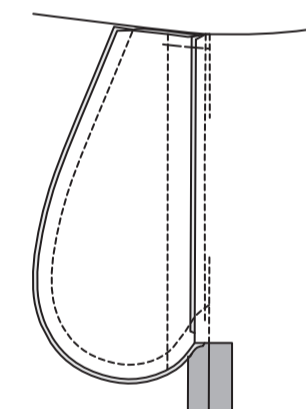
STEPHEN Sie die Tasche des seittl. Rockvorderteils **UNTER**. Bügeln Sie die Nähte zu den Taschen hin und bügeln Sie die Taschen nach außen.



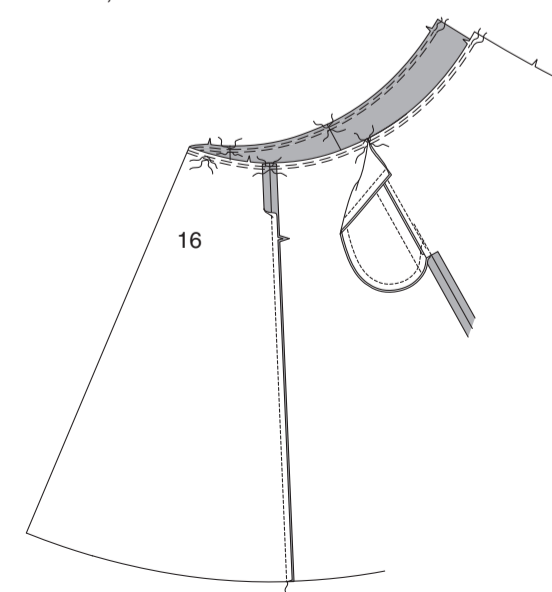
Stecken Sie das seittl. Rockvorderteil an den Seitennähten auf das Rockrückenteil, wobei die großen Punkte übereinstimmen. Nähen Sie die Seitennähte, lassen Sie dabei eine Öffnung zwischen den großen Punkten. Nähen Sie die Taschenkanten von der Seitennaht bis zur Oberkante zusammen.



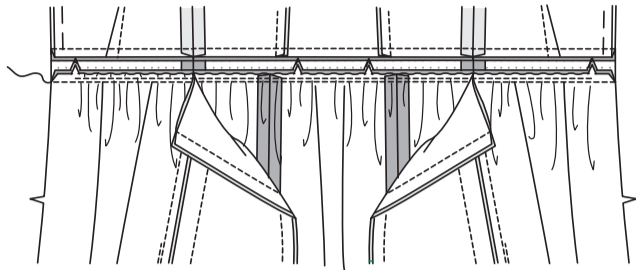
Schneiden Sie die Nahtzugabe des Rockrückenteils unterhalb der Tasche ein. Bügeln Sie die Naht unterhalb des Einschnitts auseinander. Bügeln Sie die Tasche zum seittl. Vorderteil.



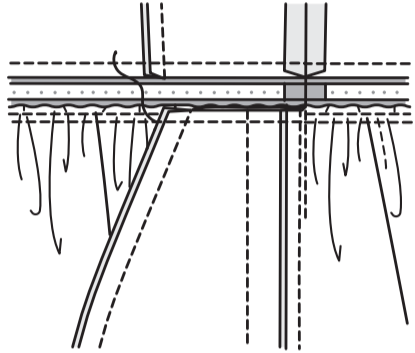
Stecken Sie das seittl. Vorderteil auf das **ROCKVORDERTEIL** (16), wobei die Kerben übereinstimmen. Nähen Sie. **REIHEN** Sie die Oberkante des zwischen den hinteren Kerben **EIN**, dabei die in der Mitte und an den Nähten unterbrechen, die Taschen bleiben frei.



Stecken Sie die untere Kante des Tailleinsatzes auf die obere Kante des Rocks, wobei die Mittelpunkte, Seitennähte und Kerben übereinstimmen und die Kräuselnähte nach oben gezogen werden.
Heften Sie; nähen Sie. Bügeln Sie die Naht zum Midriff.

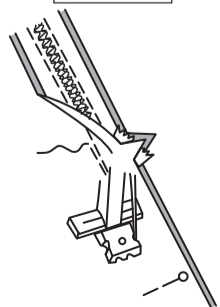
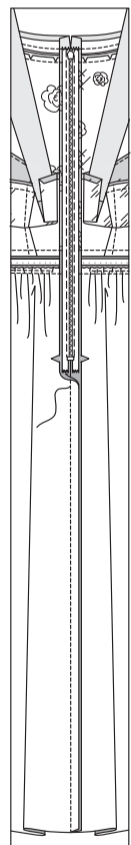


Heften Sie die Oberkante der Tasche auf das seitl. Vorderteil über die Naht.



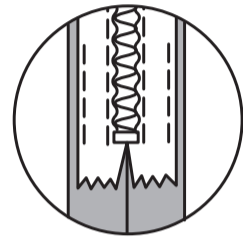
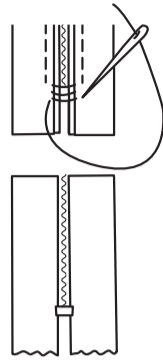
REISSVERSCHLUSS

Öffnen Sie das Kragenband nach außen. Setzen Sie den UNSICHTBAREN REISSVERSCHLUSS ein und platzieren Sie den oberen Anschlag 1 cm von der Oberkante des Kragenbandes entfernt. Nähen Sie den Reißverschluss von der Oberkante bis zur Kerbe fest. Schließen Sie den Reißverschluss und prüfen Sie, ob er von AUSSEN unsichtbar ist.
Ziehen Sie die freien Enden des Reißverschlussbandes von der Nahtzugabe weg. Stecken Sie die verbleibende hintere Mittelnaht unterhalb des Reißverschlusses zusammen. Positionieren Sie den Reißverschlussfuß ganz nach LINKS, sodass die Nadel durch die äußere Kerbe des Fußes nach unten geht. Beginnen Sie mit dem Nähen der Naht 6 mm oberhalb des untersten Stiches und leicht nach LINKS. Nähen Sie die Naht etwa 7.5 cm lang. Nähen Sie den Rest der Naht mit Ihrem normalen Nähfuß.

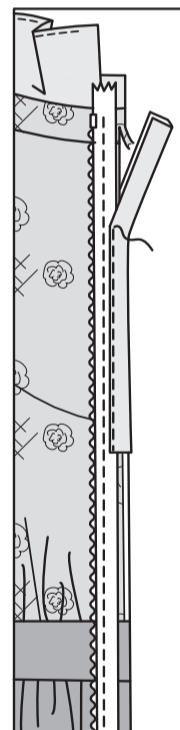


Wenn der Reißverschluss länger als die Öffnung ist, nähen Sie mit einem starken Faden ein paar kleine Stiche über die Enden der Spulen am Ende der Öffnung. Schneiden Sie das untere Ende des Reißverschlussbandes bis auf 1.5 cm an die Handstiche heran ab.

Wenn Sie es bevorzugen, öffnen Sie jede Nahtzugabe am Ende des Reißverschlusses und nähen Sie das Band auf die Nahtzugabe.

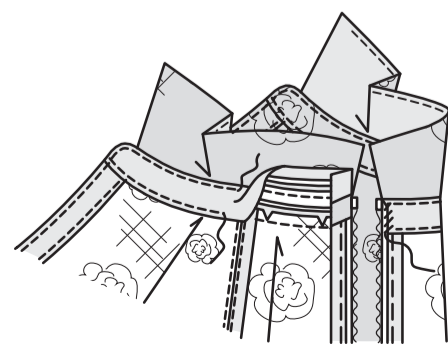


Schneiden Sie die hintere Nahtzugabe gleichmäßig zum Reißverschlussband zurück. Schneiden Sie zwei Stücke des Randes in der Länge der hinteren Öffnungskante vom oberen Anschlag des Reißverschlusses bis 2.5 cm unterhalb der Oberkante des unteren Oberteils zu. Fassen Sie das Reißverschlussband auf die gleiche Weise wie die Nähte ein.

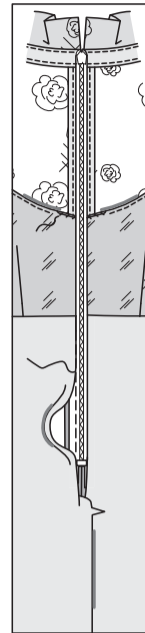


Bügeln Sie unter die hinteren Öffnungskanten des Kragenbesatzes, die knapp 2 cm nach oben zeigen, und verjüngen Sie den Kragenbandbesatz zur Oberkante hin.

SÄUMEN Sie auf der INNENSEITE entlang des Reißverschlussbandes. Nähen Sie auf der Außenseite dicht an den verbleibenden Kanten des Kragenbandes entlang, wobei Sie die gebügelte Kante des Besatzes auf der Innenseite mitfassen lassen.



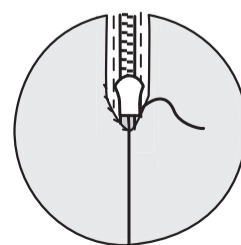
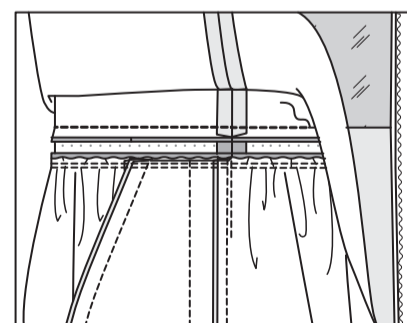
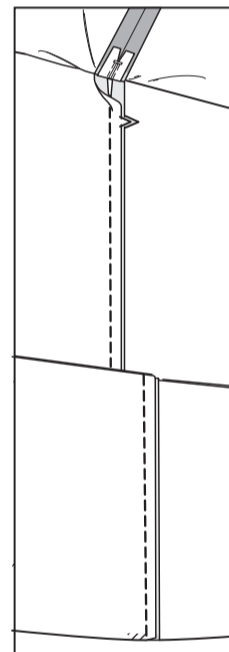
Bügeln Sie unter die rückwärtigen Öffnungskanten des Besatzes des unteren Oberteils und das Rockfutters, knapp 2 cm. **SÄUMEN** Sie auf der INNENSEITE über das Reißverschlussband. **SÄUMEN** Sie die restliche Oberkante des unteren Oberteils und des Besatzes des unteren Oberteils zusammen.



Heben Sie das Rockfutter hoch. Nähen Sie die hinteren Mittelkanten des Rockfutters vom Ende des Reißverschlusses bis zur Unterkante RECHTS AUF RECHTS zusammen, wobei die Schnittkanten gerade sind.

Nähen Sie das Rockfutter und den Besatz des unteren Oberteils so weit wie möglich an die obere Naht des Tailleinsatzes.

SÄUMEN Sie das Rockfutter an das Reißverschlussband unterhalb des Reißverschlussanschlages.

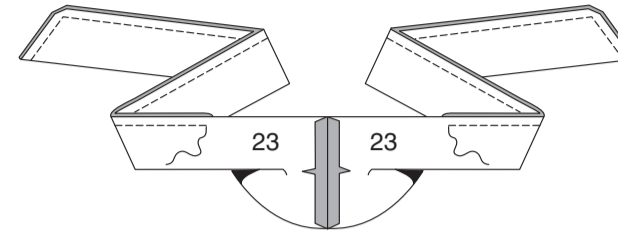


SCHÄRPE

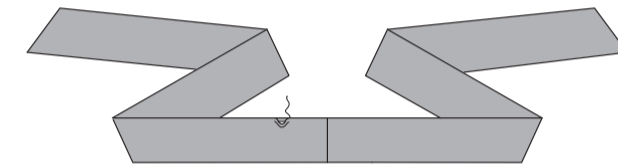
Nähen Sie die eingekerbten Enden der Teile der SCHÄRPE (23).

Falten Sie das Tailleiband der Länge nach zur Hälfte RECHTS AUF RECHTS.

Nähen Sie, lassen Sie dabei eine Öffnung zum Wenden. **BESCHNEIDEN SIE DIE NAHT.**

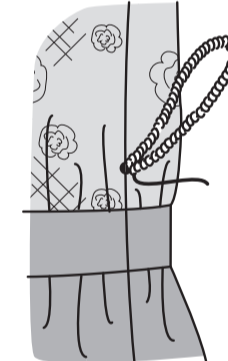


Wenden Sie das Tailleiband; bügeln Sie es. **SÄUMEN** Sie die Öffnungskanten zusammen.

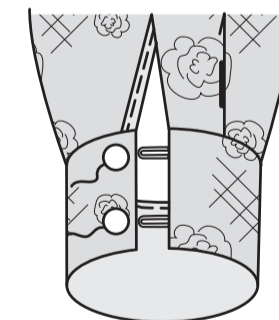


ABSCHLUSS

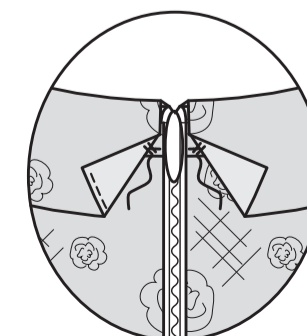
Bringen Sie auf der AUSSENSEITE 19 cm Fadenschlaufe für die Träger an den kleinen Punkten der vorderen Seitennaht des Oberteils an. Diese werden als Träger für die Schärpe dienen, wenn das Kleidungsstück getragen wird.



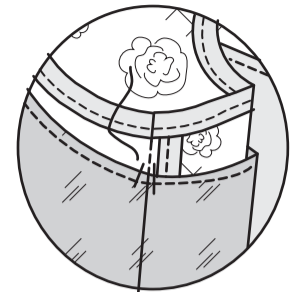
Nähen Sie Knöpfe auf der AUSSENSEITE an den Manschetten an kleinen Punkten unter den elastischen Schlaufen.



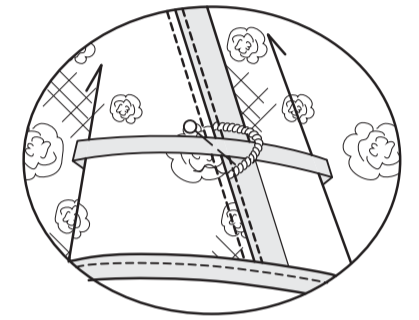
Heften Sie auf der AUSSENSEITE die Hinterkante des Kragens an die Rückseite des Kleides.



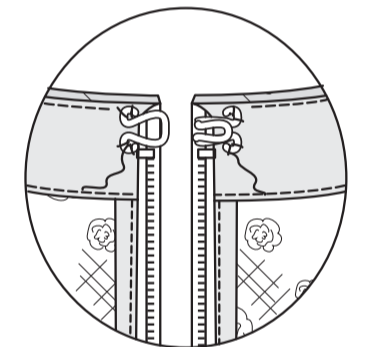
Nähen Sie auf der INNENSEITE die Armausschnittkante des unteren Oberteils an der Seitennaht des Oberteils an.



Damit der Schulterträger nicht verrutscht, heften Sie den Schulterträger auf der INNENSEITE 5 cm von der Armlochnaht entfernt an die Schulternaht. Machen Sie eine 1.3 cm breite Fadenschlaufe quer über den Träger, wie gezeigt. Entfernen Sie die Stecknadel.



Nähen Sie auf der Innenseite einen Haken- und Ösenverschluss an der hinteren Halskante oberhalb des Reißverschlusses, wie abgebildet.



Heften Sie 6 mm von der Unterkante entfernt. Um einen schmalen Saum zu erhalten, bügeln Sie unter der Unterkante entlang der Heftung. Nähen Sie dicht an der gebügelten Kante. Schneiden Sie neben der Naht zurück. Bügeln Sie eine weitere 3 mm unter und nähen Sie sie fest. Säumen Sie die untere Kante des Rockfutters auf die gleiche Weise.

