

- | | |
|--------------------|--------------------------------|
| 1 Bodice Front-A | 1 Corsage devant - A |
| 2 Bodice Back-A | 2 Corsage dos - A |
| 3 Neck Facing-A | 3 Parementure d'encolure - A |
| 4 Armhole Facing-A | 4 Parementure d'emmanchure - A |
| 5 Skirt Front-A | 5 Jupe devant - A |
| 6 Skirt Back-A | 6 Jupe dos - A |
| 7 Front-B | 7 Devant - B |
| 8 Back-B | 8 Dos - B |
| 9 Loop-B | 9 Boucle - B |
| 10 Binding-B | 10 Bordure - B |

BODY MEASUREMENTS / MESURES DU CORPS

Sizes/Tailles	MISSES/JEUNE FEMME									
	6	8	10	12	14	16	18	20	22	24
Bust (ins)	30½	31½	32½	34	36	38	40	42	44	46
Waist	23	24	25	26½	28	30	32	34	37	39
Hip	32½	33½	34½	36	38	40	42	44	46	48
Bk. Wst Lgth.	15½	15¾	16	16¼	16½	16¾	17	17¼	17½	17¾
T. poitrine (cm)	78	80	83	87	92	97	102	107	112	117
T. taille	58	61	64	67	71	76	81	87	94	97
T. hanches	83	85	88	92	97	102	107	112	117	122
Nuque à taille	39.5	40	40.5	41.5	42	42.5	43	44	44	45

FABRIC CUTTING LAYOUTS

⊕ Indicates Bustline, Waistline, Hipline and/or Biceps. Measurements refer to circumference of Finished Garment (Body Measurement + Wearing Ease + Design Ease). Adjust Pattern if necessary.

Lines shown are CUTTING LINES, however, 5/8" (1.5cm) SEAM ALLOWANCES ARE INCLUDED, unless otherwise indicated. See SEWING INFORMATION for seam allowance.

Find layout(s) by Garment/View, Fabric Width and Size. Layouts show approximate position of pattern pieces; position may vary slightly according to your pattern size.

All layouts are for with or without nap unless specified. For fabrics with nap, pile, shading or one-way design, use WITH NAP layout.

RIGHT SIDE OF PATTERN	WRONG SIDE OF PATTERN	RIGHT SIDE OF FABRIC	WRONG SIDE OF FABRIC
-----------------------	-----------------------	----------------------	----------------------

S/T = SIZE(S)/TAILLE(S)
 * = WITH NAP/AVEC SENS
 S/L = SELVAGE(S)/LISIERE(S)
 AS/TT = ALL SIZE(S)/TOUTES TAILLE(S)
 ** = WITHOUT NAP/SANS SENS
 F/P = FOLD/PLIURE
 CF/PT = CROSSWISE FOLD/PLIURE TRAME

Position fabric as indicated on layout. If layout shows...

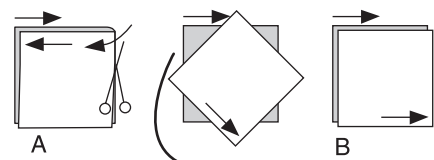
GRAINLINE—Place on straight grain of fabric, keeping line parallel to selvage or fold. ON "with nap" layout arrows should point in the same directions. (On Fur Pile fabrics, arrows point in direction of pile.)

SINGLE THICKNESS—Place fabric right side up. (For Fur Pile fabrics, place pile side down.)

DOUBLE THICKNESS

WITH FOLD—Fold fabric right sides together.

* **WITHOUT FOLD**—With right sides together, fold fabric CROSSWISE. Cut fold from selvage to selvage (A). Keeping right sides together, turn upper layer completely around so nap runs in the same direction as lower layer.



FOLD—Place edge indicated exactly along fold of fabric. NEVER cut on this line.

When pattern piece is shown like this...

• Cut other pieces first, allowing enough fabric to cut this piece (A). Fold fabric and cut piece on fold, as shown (B).

★ Cut piece only once. Cut other pieces first, allowing enough fabric to cut this piece. Open fabric; cut piece on single layer.

Cut out all pieces along cutting line indicated for desired size using long, even scissor strokes, cutting notches outward.

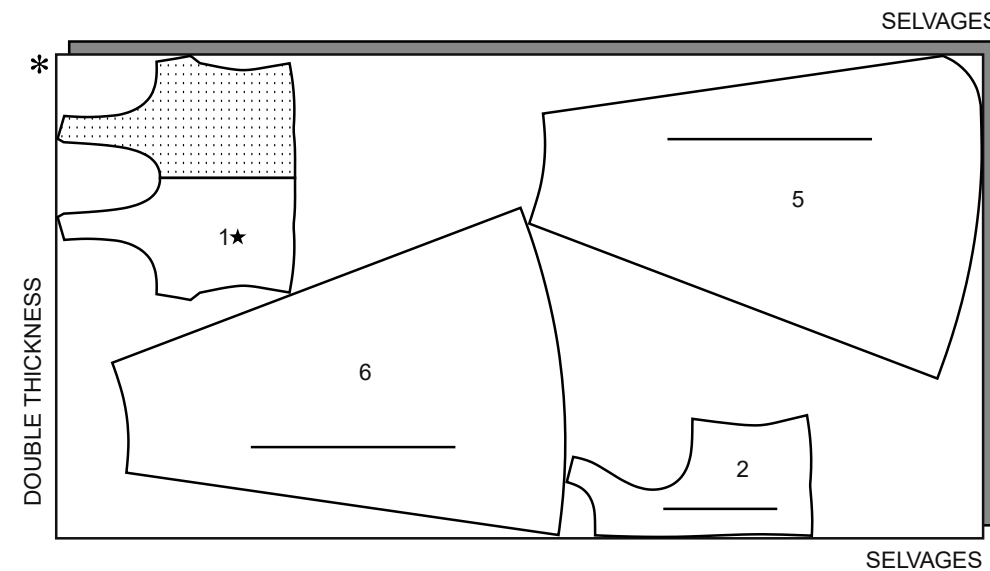
Transfer all markings and lines of construction before removing pattern tissue. (Fur Pile fabrics, transfer markings to wrong side.)

NOTE: Broken-line boxes (a! b! c!) in layouts represent pieces cut by measurements provided.

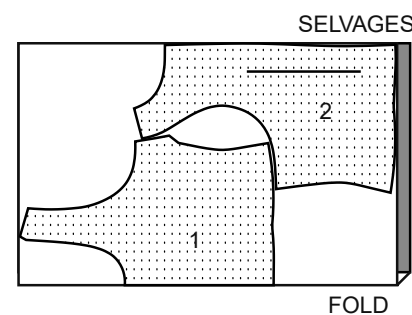
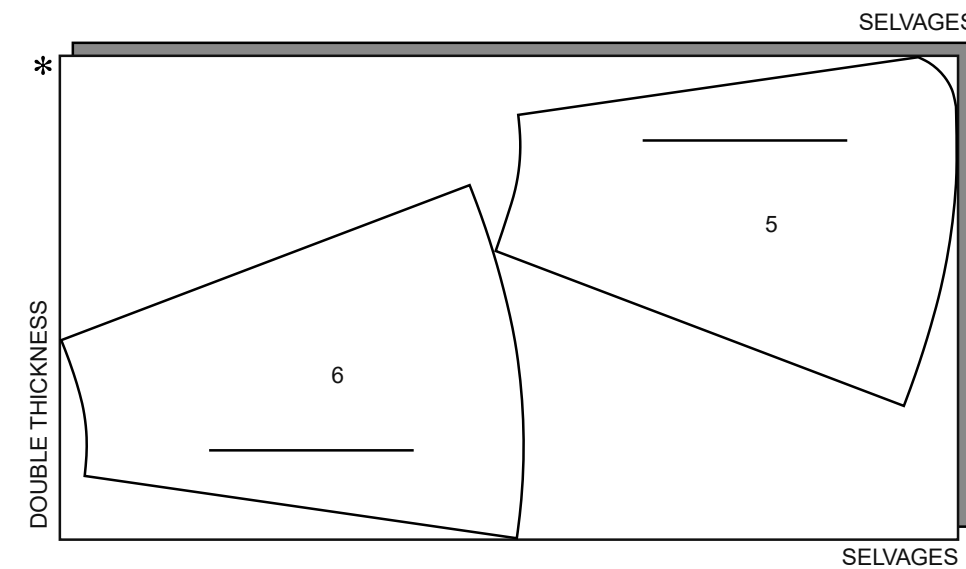
DRESS A / ROBE A

PIECES: 1 2 5 6

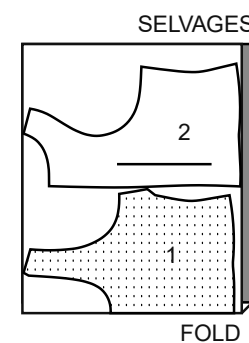
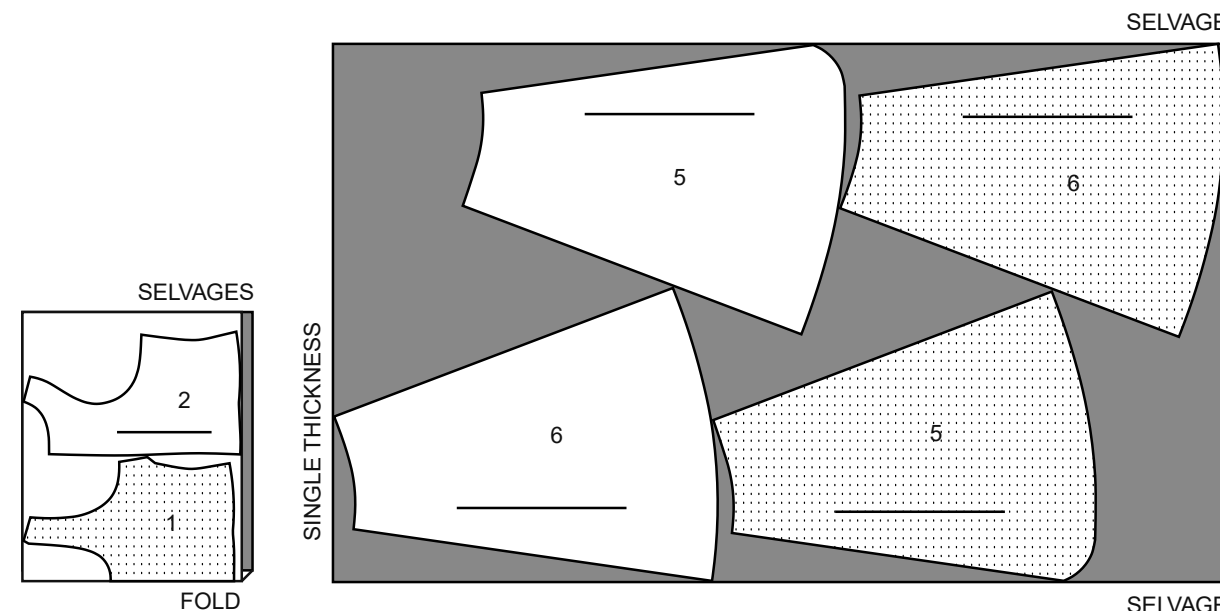
45" (115 cm) *
 S/T
 6-8-10-12-14



45" (115CM) *
 S/T
 16-18-20-22-24



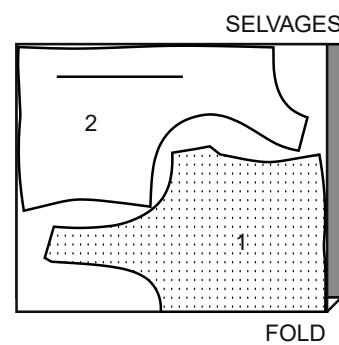
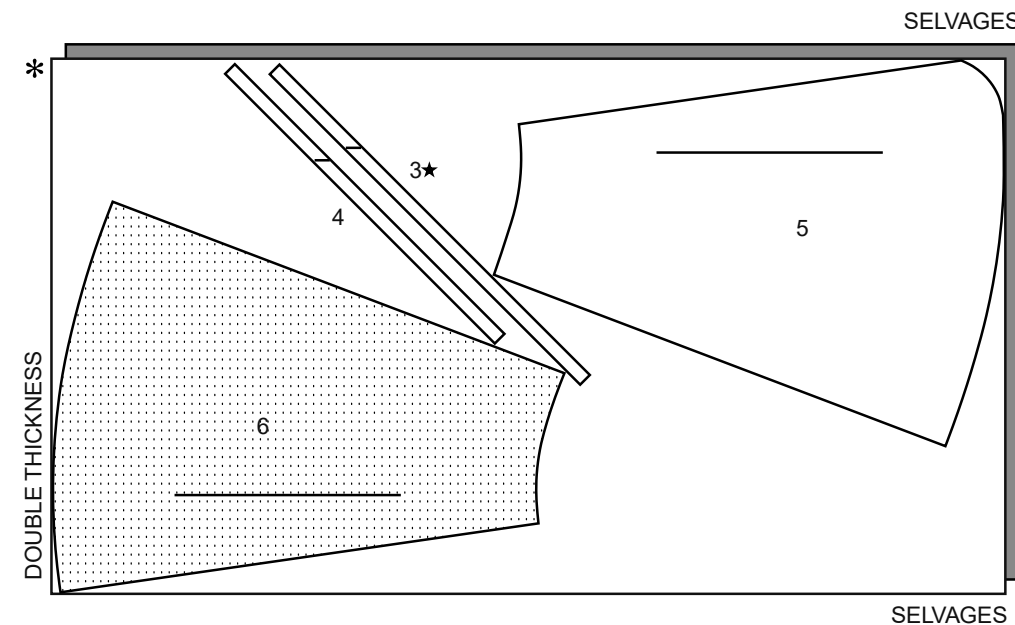
60" (150 cm) *
 AS/TT



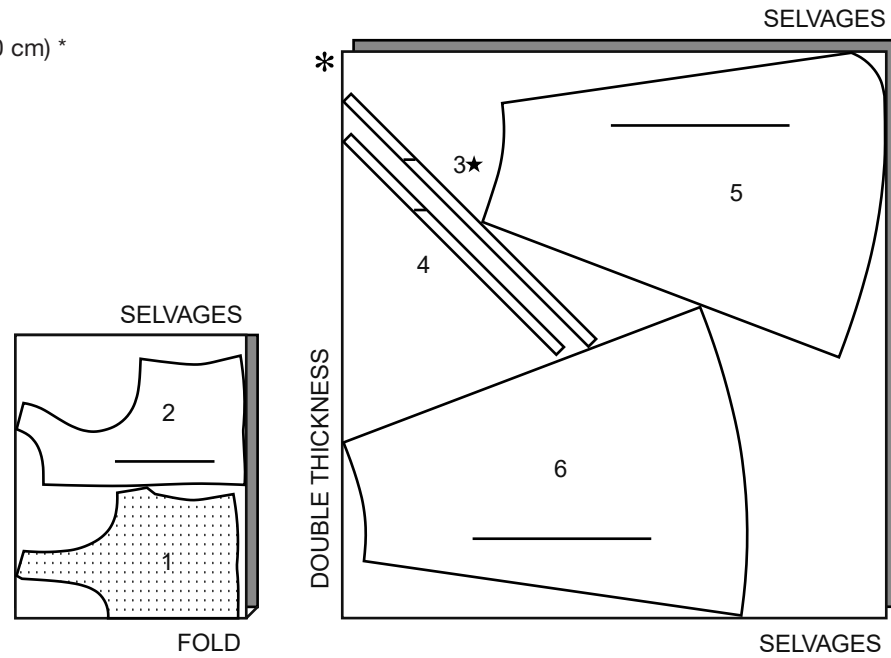
UNDERLINING A / TRIPLURE A

PIECES: 1 2 3 4 5 6

45" (115 cm) *
 AS/TT

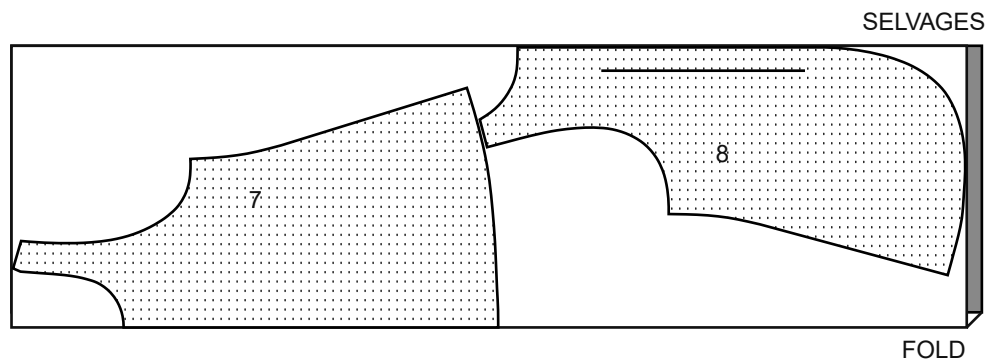


60" (150 cm) *
 AS/TT

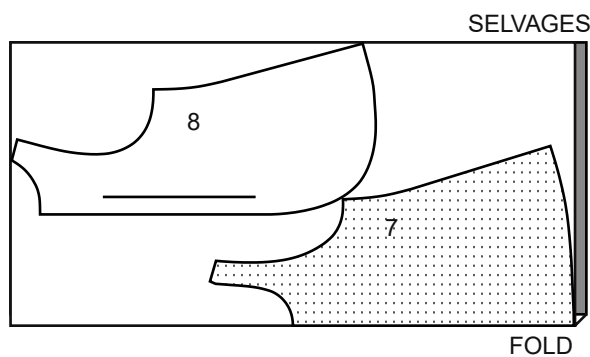


OVERDRESS B / DESSUS DE ROBE B
 PIECES: 7 8

45" (115 cm) *
 AS/TT



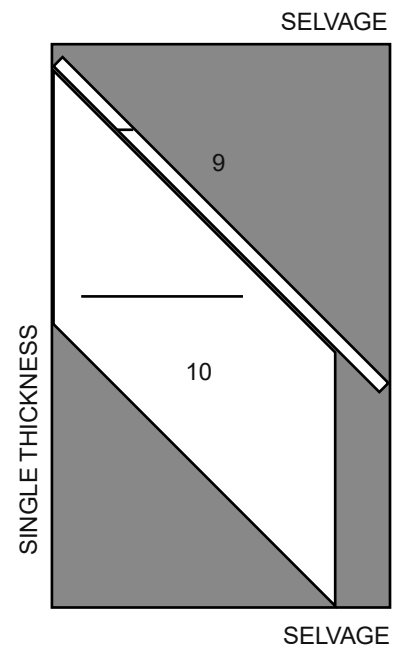
60" (150 cm) *
 AS/TT



**CONTRAST (BINDING, LOOPS) /
 CONTRASTE (BORDURE, BOUCLES)**

PIECES: 9 10

45", 60" (115CM, 150CM) **
 AS/TT



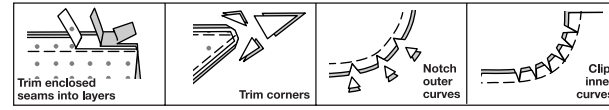
SEWING INFORMATION

5/8" (1.5cm) SEAM ALLOWANCES ARE INCLUDED,
 (unless otherwise indicated)

ILLUSTRATION SHADING KEY

Right Side	Wrong Side	Interfacing	Lining	Underlining

Press as you sew. Press seams flat, then press open, unless otherwise instructed. Clip seam allowances, where necessary, so they lay flat.



GLOSSARY

Sewing methods in **BOLD TYPE** have Sewing Tutorial Video available. Scan QR CODE to watch videos:

DART - see sewing flat dart video

FINISH - Stitch 1/4" (6mm) from raw edge and finish with one of the following: (1) Pink OR (2) Overcast OR (3) Turn in along stitching and stitch close to fold OR (4) Overlock.

FRENCH SEAM - see how to sew a french seam video.

NARROW HEM - see sewing narrow hems video.

REINFORCE - see how to reinforce video.

SLIPSTITCH - Slide needle through a folded edge, then pick up a thread of underneath fabric.

STAYSTITCH - see how to do stay-stitching video.

UNDERSTITCH - see how to understitch video.

SEWING TUTORIALS

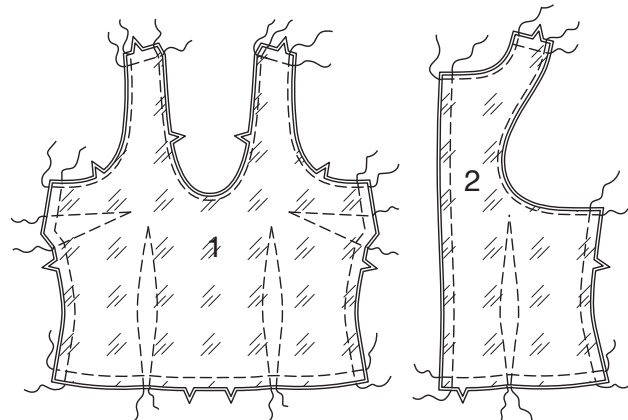


Build your skills viewing short, easy-to-follow videos at simplicity.com/sewingtutorials

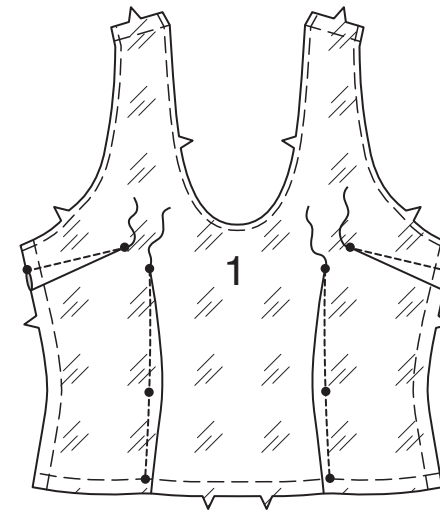
DRESS A

BODICE AND SKIRT

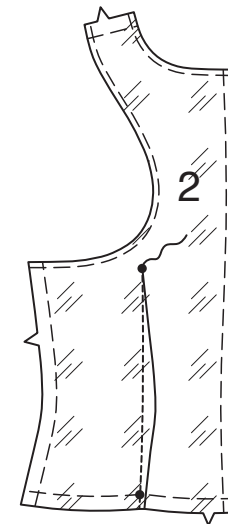
1. Working on a flat surface, pin BODICE FRONT (1) and BODICE BACK (2) to right side of each bodice **UNDERLINING** sections. Baste raw edges and through all lines of construction, as shown, leaving both ends of thread free for easy removal.



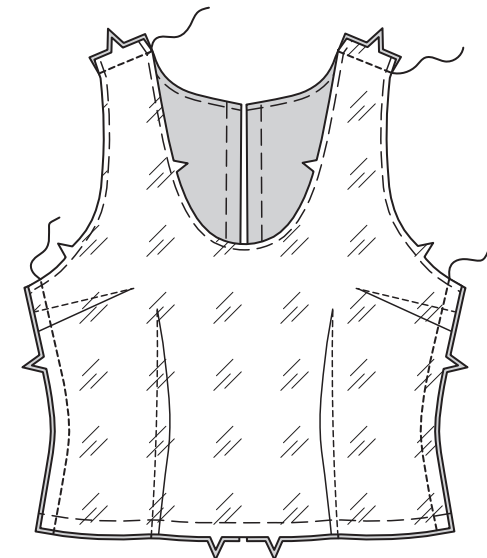
2. Stitch **DARTS** in BODICE FRONT (1). Press bust darts down. Press remaining darts toward center.



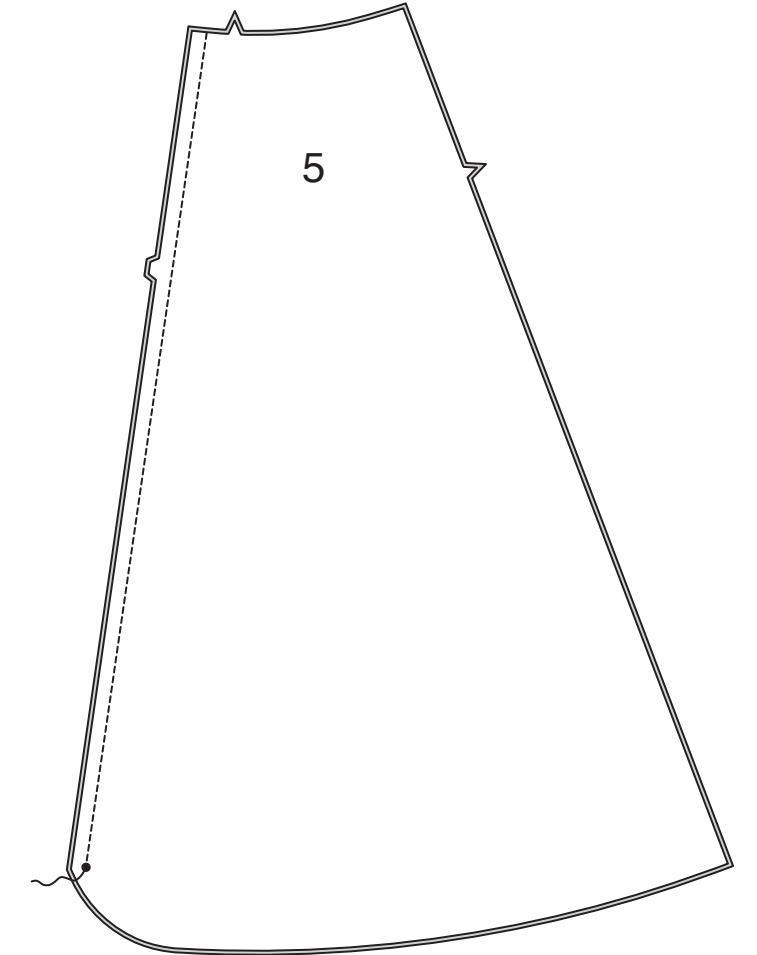
3. Stitch **DARTS** in BODICE BACK (2). Press darts toward center.



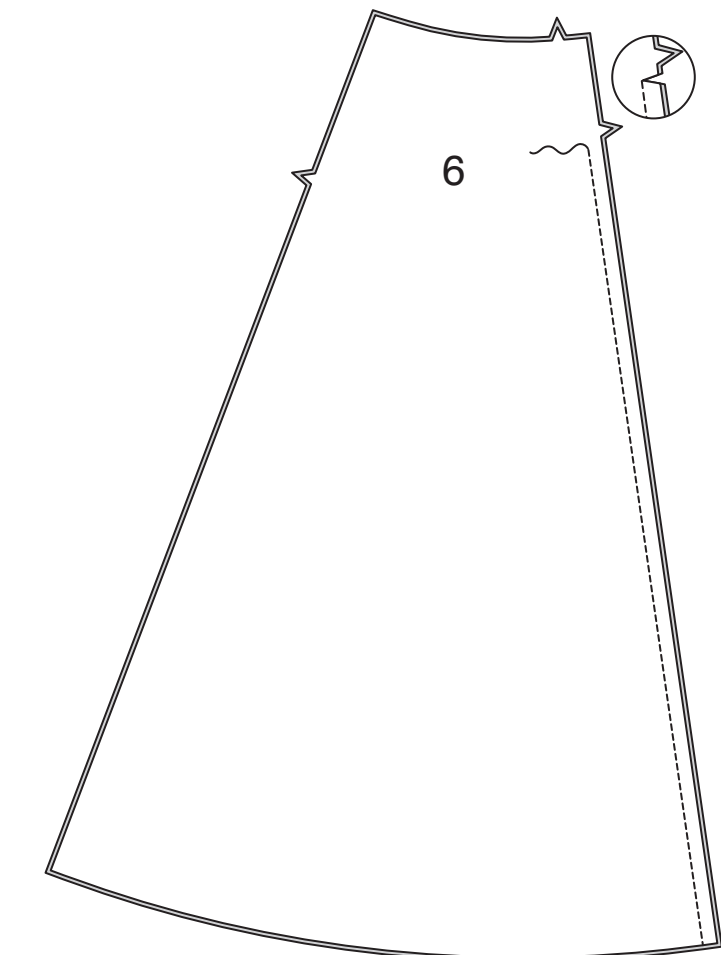
4. Stitch front to backs at shoulders and sides.



5. Stitch SKIRT FRONT (5) sections together at center front, ending stitching at small dot.

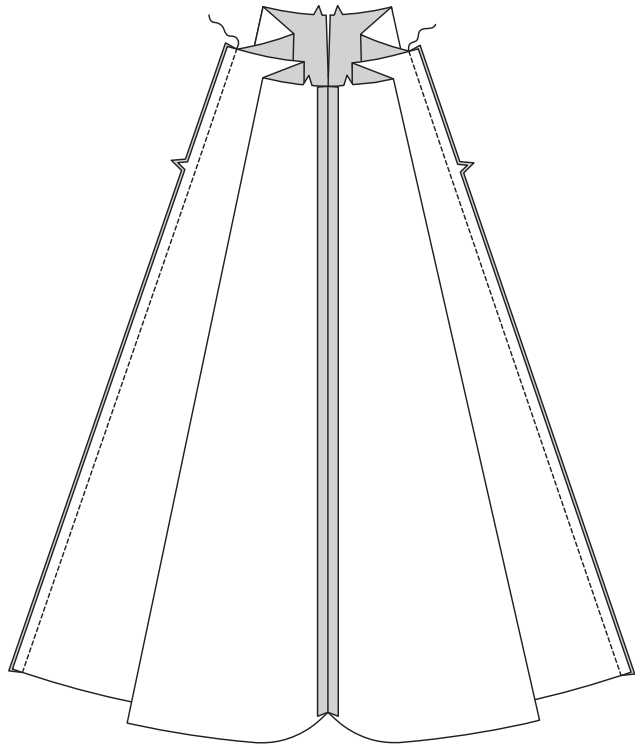


6. Stitch SKIRT BACK (6) sections together at center back, ending stitching at notch. Clip skirt back seam allowances at notch.

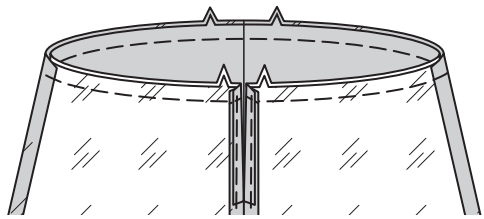


ZIPPER AND FINISHING

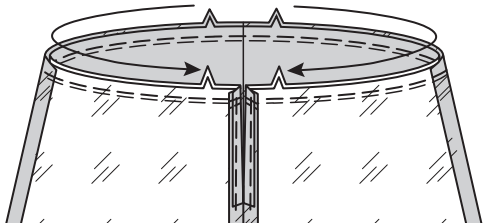
7. Stitch skirt front to skirt back at sides. Stitch skirt **UNDERLINING** sections together in same manner as skirt, omitting clip at center back.



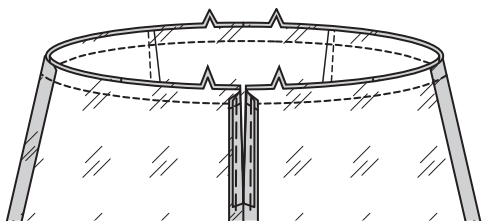
8. Pin **RIGHT** side of underlining to **WRONG** side of skirt, matching centers and seams, having upper edges even. Bring clipped back edges to inside. Press under along seam line. Baste upper and back edges.



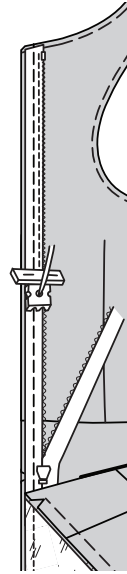
9. **STAYSTITCH** upper edges.



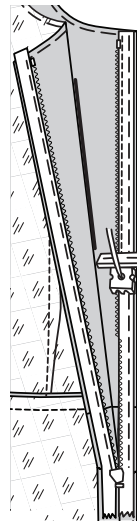
10. With **RIGHT** sides together, pin skirt to bodice, matching centers and seams, clipping skirt where necessary. Baste. Stitch. Press seam toward bodice.



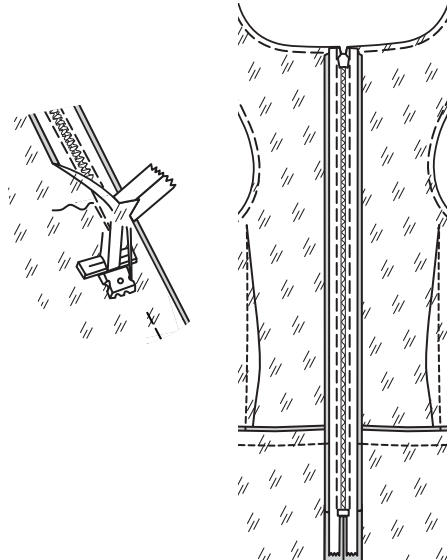
NOTE: The zipper may be longer than the zipper opening and will be adjusted after the zipper is inserted.
NOTE: Stitch the invisible zipper using an invisible zipper foot.
11. Open the zipper and press the tape using a cool iron. On **OUTSIDE**, pin **RIGHT** side of the zipper face down on the **RIGHT** side of the zipper opening. Have the coil along the seam line, the tape within the seam allowance and the top stop 3/8" (1cm) from upper edge, as shown. Hand-baste along center of the tape. Position zipper foot at the top of the zipper with **RIGHT** groove of the foot over coil. Stitch along tape to clip, keeping dress free. Back-stitch to reinforce.



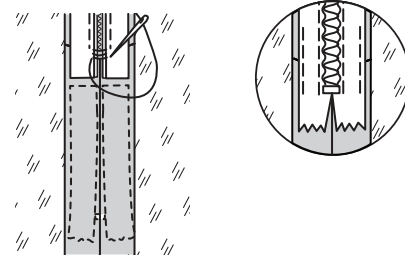
12. Pin the remaining half of the zipper to the **LEFT** side of the zipper opening in same manner. Hand-baste along center of the tape. Position zipper foot at the top of the zipper with **LEFT** groove over the coil. Stitch along tape to clip, keeping dress free. Back-stitch to reinforce.



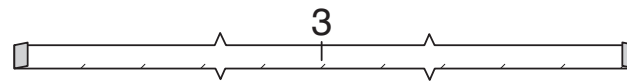
13. Close zipper and check that it is invisible from the **OUTSIDE**. Pull the free ends of the zipper tape away from the seam allowance. Pin remaining center back seam together below zipper. Position zipper foot all the way to the **LEFT** so the needle goes down through the outer notch of the foot. Start stitching seam 1/4" (6mm) above lowest stitch and slightly to the **LEFT**. Stitch remainder of seam connecting to previous stitching.



14. If the zipper is longer than the opening, using a strong thread, hand-sew a few small stitches across ends of coils at end of opening. Trim away lower end of zipper tape to within 5/8" (1.5cm) of hand-stitches. If you prefer, open out each seam allowance at the end of zipper and stitch tape to seam allowance.



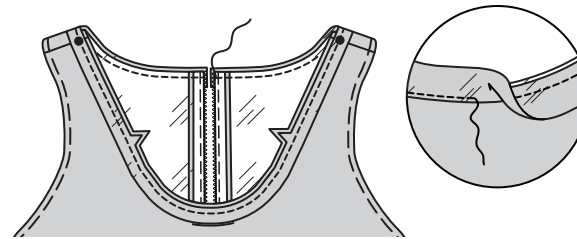
15. Turn in center back edges of **NECK FACING** (3). Press.



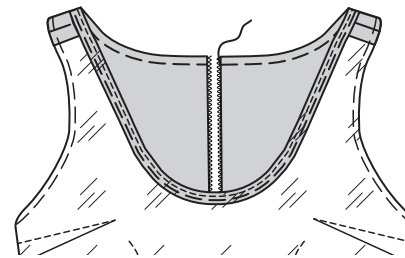
16. With **WRONG** sides together, fold neck facing in half lengthwise, having raw edges even. Press.



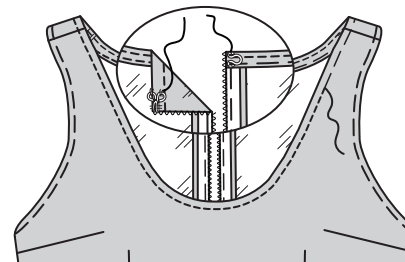
17. On **OUTSIDE**, pin facing to neck edge, matching centers and notches, placing small dots at shoulder seams. Stitch in a 1/4" (6mm) seam. **UNDERSTITCH** facing.



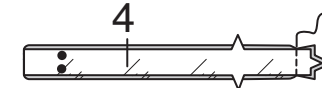
18. Turn facing to inside along seam. Press. Baste close to inner edge.



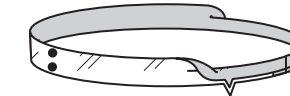
19. **TOPSTITCH** along basting. Sew hook and eye at upper edge, as shown.



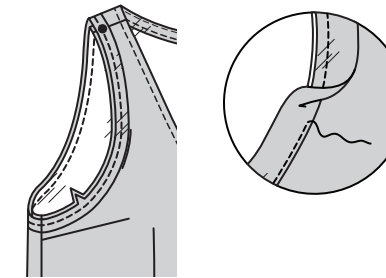
20. Stitch ends of **ARMHOLE FACING** (4) together.



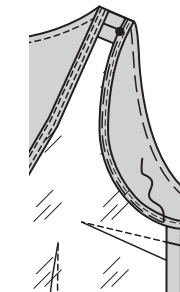
21. With **WRONG** sides together, fold armhole facing in half lengthwise, having raw edges even. Press.



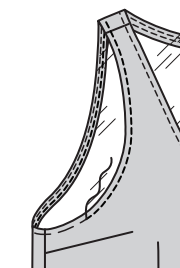
22. On **OUTSIDE**, pin facing to armhole edge, matching centers and notches, placing small dots at shoulder seams. Stitch in a 1/4" (6mm) seam. **UNDERSTITCH** facing.



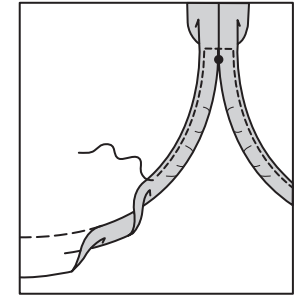
23. Turn facing to inside along seam. Press. Baste close to inner edge.



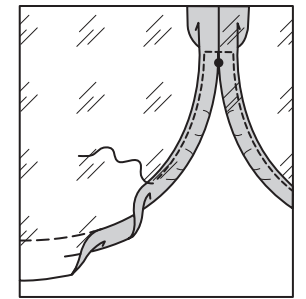
24. On **OUTSIDE**, **TOPSTITCH** along basting.



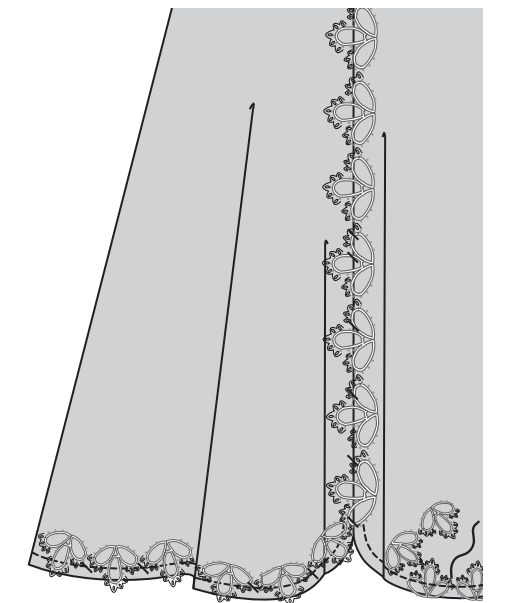
25. Make **NARROW HEM** at lower edge of dress, easing in fullness along curves, tapering to nothing above small dot. Pivot across seam 1/4" (6mm) above small dot when stitching.



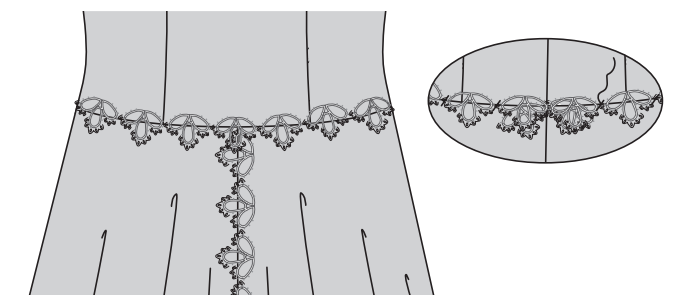
26. Make **NARROW HEM** at lower edge of lining, easing in fullness along curves, tapering to nothing above small dot. Pivot across seam 1/4" (6mm) above small dot when stitching.



27. Pin lace trim to skirt, starting at lower **LEFT** front, centering trim along hem stitching, continuing along center front seam, as shown. Hand-sew in place.



28. Pin lace trim to skirt and bodice, centering trim along waist seam, turning in ends at center back. Hand-sew in place.

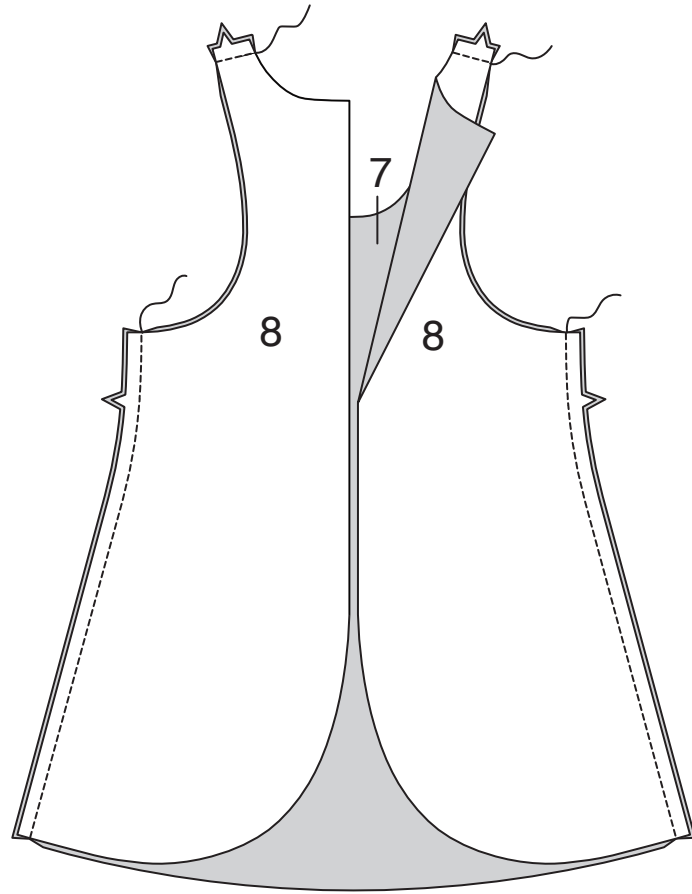


DRESS B

NOTE: Seams may be finished using FRENCH SEAMS.

FRONT AND BACK

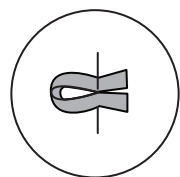
1. Stitch BACK (8) sections to FRONT (7) at shoulders and sides.



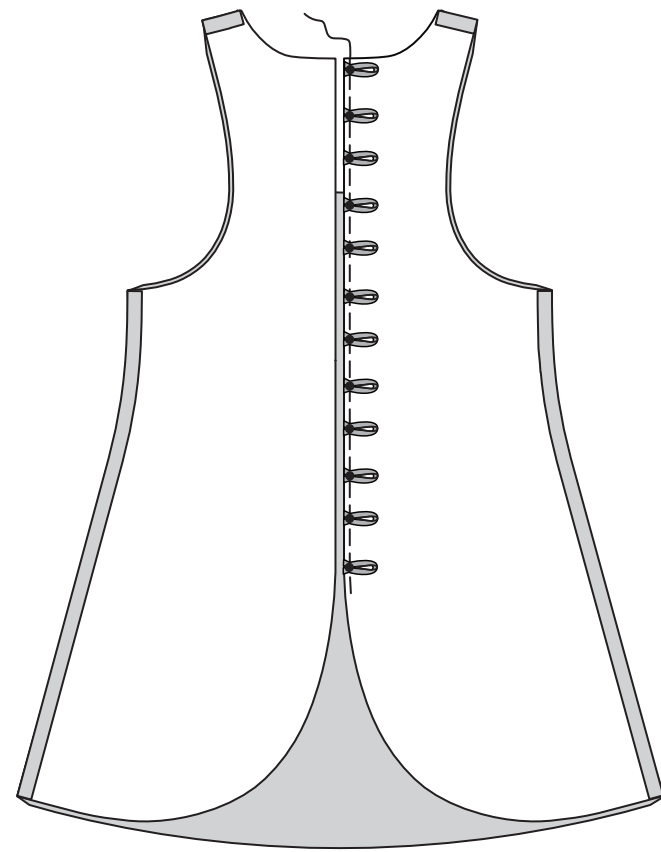
2. With right sides together, fold LOOP (9) in half, lengthwise. Stitch in a 1/4"(6mm) seam, leaving ends open. Trim. Turn. Press.



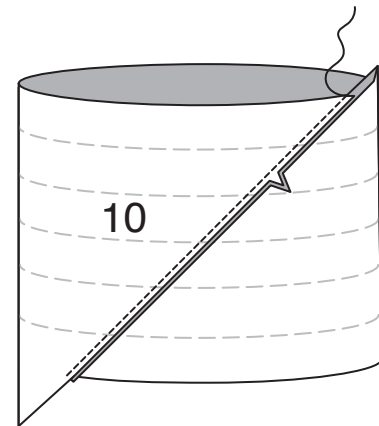
3. Cut loop into 12 sections, each 3"(7.6cm) long. Bring ends together. Baste across ends.



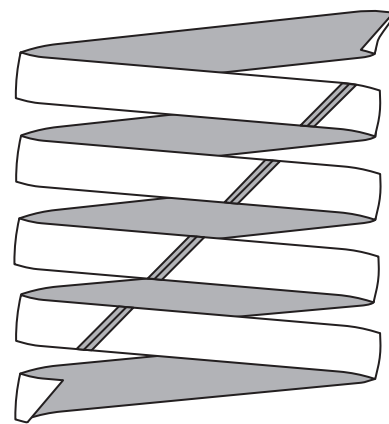
4. On INSIDE, pin loops to LEFT back, centering over small dots, having raw edges even. Baste.



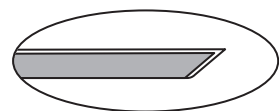
5. With RIGHT sides together, pin ends of BINDING (10) together, matching notches. Stitch in a 1/4"(6mm) seam. **NOTE:** Edges will not be even at ends of seam.



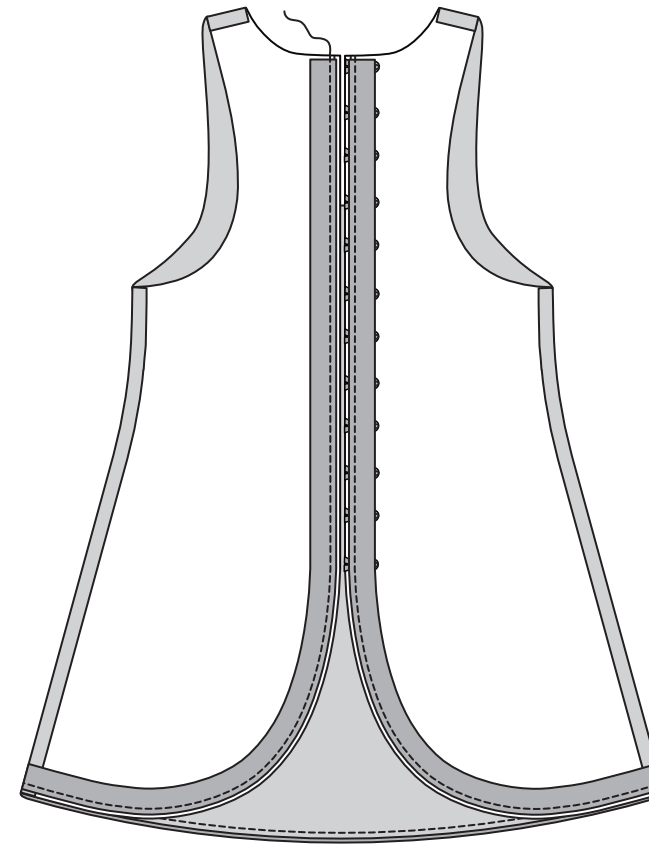
6. Starting at one end, cut along cutting line, forming one continuous binding strip, as shown.



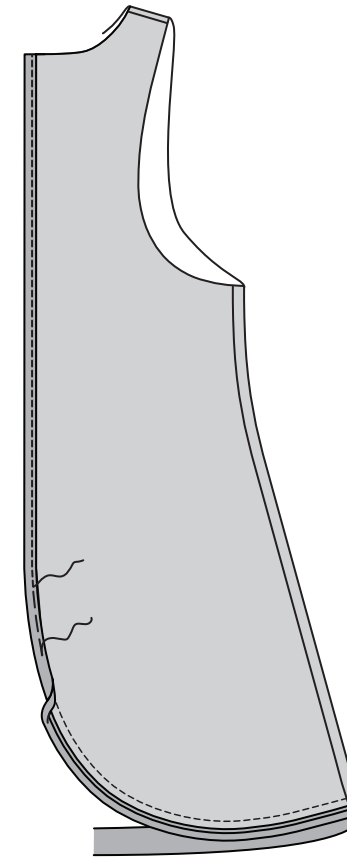
7. With WRONG sides together, fold binding in half lengthwise, having long raw edges even. Press. **NOTE:** Remainder of binding will be used for neck and armhole.



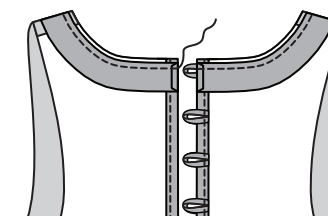
8. On INSIDE, pin binding to back and lower edges, over loops, having raw edges even. Stitch in a 1/4"(6mm) seam. Press seam toward binding.



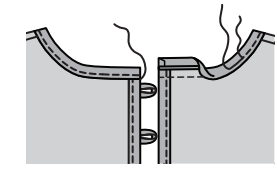
9. Turn binding to OUTSIDE, encasing raw edges. Baste close to inner edge. Stitch along basting.



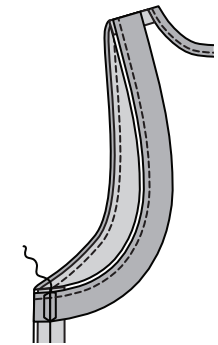
10. On INSIDE, pin binding to neck edge, turning in ends at center back edges, having raw edges even. Stitch in a 1/4"(6mm) seam. Press seam toward binding.



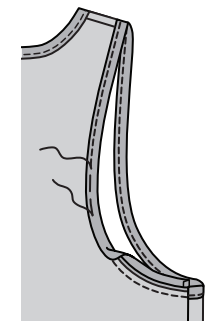
11. Turn binding to OUTSIDE, encasing raw edges. Baste close to inner edge. Stitch along basting. **SLIPSTITCH** ends.



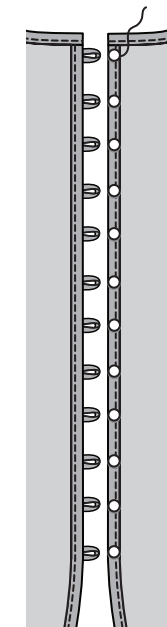
12. On INSIDE, pin binding to armhole edge, having raw edges even, turning in ends at side seam. **SLIPSTITCH** ends. Stitch in a 1/4"(6mm) seam. Press seam toward binding.



13. Turn binding to OUTSIDE, encasing raw edges. Baste close to inner edge. Stitch along basting.



14. Sew buttons to RIGHT back, opposite loops, centering between binding edges.



FRANÇAIS

PLANS DE COUPE

⊕ Indique: pointe de poitrine, ligne de taille, de hanches et/ou avantbras. Ces mesures sont basées sur la circonférence du vêtement fini. (Mesures du corps + Aisance confort + Aisance mode) Ajuster le patron si nécessaire.

Les lignes épaisses sont les LIGNES DE COUPE, cependant, des rentrés de 1.5cm sont compris, sauf si indiqué différemment. Voir EXPLICATIONS DE COUTURE pour largeur spécifiée des rentrés.

Choisir le(s) plan(s) de coupe selon modèle/largeur du tissu/taille. Les plans de coupe indiquent la position approximative des pièces et peut légèrement varier selon la taille du patron.

Les plans de coupe sont établis pour tissu avec/sans sens. Pour tissu avec sens, pelucheux ou certains imprimés, utiliser un plan de coupe AVEC SENS.

ENDROIT DU PATRON	ENVERS DU PATRON	ENDROIT DU TISSU	ENVERS DU TISSU

S/T = SIZE(S)/TAILLE(S)
 * = WITH NAP/AVEC SENS
 S/L = SELVAGE(S)/LISIÈRE(S)
 AS/TT = ALL SIZE(S)/TOUTES TAILLE(S)
 ** = WITHOUT NAP/SANS SENS
 F/P = FOLD/PLIURE
 CF/PT = CROSSWISE FOLD/PLIURE TRAME

Disposer le tissu selon le plan de coupe. Si ce dernier indique...

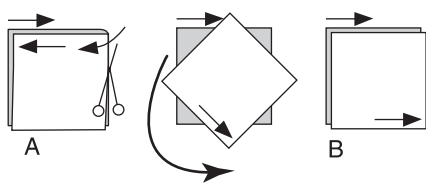
DROIT FIL—A placer sur le droit fil du tissu, parallèlement aux lisières ou au pli. Pour plan "avec sans," les flèches seront dirigées dans la même direction. (Pour fausse fourrure, placer la pointe de la flèche dans le sens descendant des poils.)

SIMPLE EPAISSEUR—Placer l'endroit sur le dessus. (Pour fausse fourrure, placer le tissu l'endroit dessous.)

DOUBLE EPAISSEUR

AVEC PLIURE—Placer endroit contre endroit.

* **SANS PLIURE**—Plier le tissu en deux sur la TRAME, endroit contre endroit. Couper à la pliure, de lisière à lisière (A). Placer les 2 épaisseurs dans le même sens du tissu, endroit contre endroit (B).

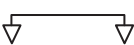


PLIURE—Placer la ligne du patron exactement sur la pliure **NE JAMAIS COUPER** sur cette ligne.

Si la pièce se présente ainsi...

• Couper d'abord les autres pièces, réservant du tissu (A). Plier le tissu et couper la pièce sur la pliure, comme illustré (B).

★ Couper d'abord les autres pièces, réservant pour la pièce en question. Déplier le tissu et couper la pièce sur une seule épaisseur.



Couper régulièrement les pièces le long de la ligne de coupe indiquée pour la taille choisie, coupant les crans vers l'extérieur.

Marquer repères et lignes avant de retirer le patron. (Pour fausse fourrure, marquer sur l'envers du tissu.)

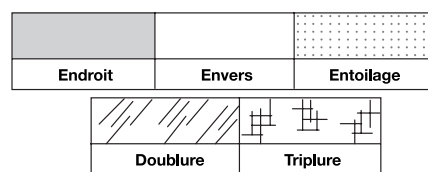
NOTE: Les parties encadrées avec des pointillées sur les plans de coupe (a! b! c!) représentent les pièces coupées d'après les mesures données.

EXPLICATIONS DE COUTURE

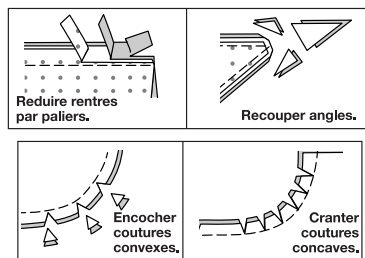
RENTRES DE COUTURE COMPRIS

Les rentrés sont tous de 1.5cm, sauf si indiqué différemment.

LEGENDE DES CROQUIS



Au fur et à mesure de l'assemblage, repasser les rentrés ensemble puis ouverts, sauf si contre indiqué. Pour aplatir les coutures, cranter les rentrés où nécessaire.



GLOSSAIRE

Les termes de couture imprimés en **CARACTÈRES GRAS** ont l'aide d'une Vidéo de Tutoriel de couture. Scannez le CODE QR pour regarder les vidéos :

PINCE – reportez-vous à la vidéo pour coudre une pince plate.

FINIR - Piquer à 6 mm du bord non fini et finir avec une des méthodes suivantes : (1) couper aux ciseaux à denteler OU (2) surfiler OU (3) replier le long de la piqûre et piquer près de la pliure OU (4) Finir à la surjeteuse.

COUTURE ANGLAISE - reportez-vous à la vidéo Coutures : "comment coudre des coutures anglaises".

OURLET ÉTROIT - reportez-vous à la vidéo pour coudre des ourlets étroits.

RENFORCER - reportez-vous à la vidéo comment renforcer les coutures.

POINTS COULÉS - Glissez l'aiguille dans le bord plié et faites un point au-dessous dans le tissu, ne prenant qu'un seul fil.

PIQÛRE DE SOUTIEN - reportez-vous à la vidéo comment faire une piqûre de soutien.

SOUS-PIQUER - reportez-vous à la vidéo comment faire une sous-piqûre.

TUTORIELS DE COUTURE



Développez vos compétences en regardant des vidéos courtes et faciles à suivre sur simplicity.com/sewingtutorials.

ROBE A

CORSAGE ET JUPE

1. En travaillant sur une surface plate, épingler le **CORSAGE DEVANT** (1) et le **CORSAGE DOS** (2) sur l'endroit de chaque pièce en **TRIPLURE** du corsage. Bâter les bords non finis et à travers toutes les lignes d'assemblage, comme illustré, en laissant libres les deux extrémités du fil pour les enlever facilement.

2. Piquer les **PINCES** sur le **CORSAGE DEVANT** (1), puis les presser vers le bas. Presser les pinces restantes vers le milieu.

3. Piquer les **PINCES** sur le **CORSAGE DOS** (2), puis les presser vers le milieu.

4. Piquer le devant et les dos sur les épaules et les côtés.

5. Piquer les pièces de la **JUPE DEVANT** (5) ensemble au niveau du milieu du devant, en arrêtant la piqûre au petit cercle.

6. Piquer les pièces de la **JUPE DOS** (6) ensemble au niveau du milieu du dos, en arrêtant la piqûre à l'encoche. Cranter les valeurs de couture de la jupe dos sur l'encoche.

7. Piquer la jupe devant et la jupe dos sur les côtés. Piquer les pièces de la **TRIPLURE** de jupe ensemble comme décrit pour la jupe, en omettant le cran au niveau du milieu du dos.

8. Épingler l'**ENDROIT** de la triplure sur l'**ENVERS** de la jupe, en faisant coïncider les milieux et les coutures, ayant les bords supérieurs au même niveau. Amener les bords crantés du dos vers l'intérieur. Rentrer au fer le long de la ligne de couture. Bâter le bord supérieur et du dos.

9. Faire une **PIQÛRE DE SOUTIEN** sur les bords supérieurs.

10. **ENDROIT CONTRE ENDROIT**, épingler la jupe sur le corsage, en faisant coïncider les milieux et les coutures, en crantant la jupe si nécessaire. Bâter. Piquer. Presser la couture vers le corsage.

FERMETURE À GLISSIÈRE ET FINITION

NOTE : La fermeture à glissière est plus longue que l'ouverture correspondante et sera ajustée une fois posée.

NOTE : Piquer la fermeture invisible en utilisant un pied à fermeture à glissière invisible.

11. Ouvrir la fermeture et presser le ruban à froid. Sur l'**ENDROIT**, épingler le côté **DROIT** de la fermeture vers le bas sur le côté **DROIT** de l'ouverture de la fermeture. Ayez la spirale le long de la ligne de couture, le ruban sur la valeur de couture et l'arrêt supérieur à 1 cm du bord supérieur, comme illustré. Bâter à la main au centre du ruban. Placer le pied à fermeture en haut de la fermeture avec la rainure **DROITE** du pied par-dessus la spirale. Piquer sur le ruban jusqu'au cran, en maintenant la robe libre. Piquer au point arrière pour renforcer.

12. Épingler de la même façon l'autre moitié de la fermeture sur le côté **GAUCHE** de l'ouverture de la fermeture. Bâter à la main au centre du ruban. Placer le pied à fermeture en haut de la fermeture avec la rainure **GAUCHE** par-dessus la spirale. Piquer sur le ruban jusqu'au cran, en maintenant la robe libre. Piquer au point arrière pour renforcer.

13. Fermer la fermeture et vérifier qu'elle ne soit pas visible de l'**ENDROIT**. Tirer les extrémités libres du ruban de la fermeture à l'opposé de la valeur de couture. Épingler la couture restante du milieu dos ensemble au-dessous de la fermeture. Placer le pied à fermeture vers la **GAUCHE** de sorte que l'aiguille descende à travers l'encoche extérieure du pied. Commencer à piquer à 6 mm au-dessus du point le plus bas et légèrement vers la **GAUCHE**. Piquer le reste de la couture en raccordant avec la piqûre précédente.

14. Si la fermeture est plus longue que l'ouverture, utiliser du fil solide pour coudre à la main quelques petits points sur les extrémités de spirales au bas de l'ouverture. Découper l'extrémité inférieure du ruban à 1.5 cm des points à la main. Si vous préférez, déplier chaque valeur de couture au bas de la fermeture et piquer le ruban sur la valeur de couture.

15. Replier les bords du milieu du dos de la **PAREMENTURE D'ENCOLURE** (3). Presser.

16. **ENVERS CONTRE ENVERS**, plier la parementure d'encolure en deux dans le sens de la longueur, ayant les bords non finis au même niveau. Presser.

17. Sur l'**ENDROIT**, épingler la parementure sur le bord de l'encolure, en faisant coïncider les milieux et les encoches, en plaçant les petits cercles sur les coutures d'épaule. Piquer en couture de 6 mm. **SOUS-PIQUER** la parementure.

18. Retourner la parementure vers l'intérieur le long de la couture. Presser. Bâter près du bord intérieur.

19. **SURPIQUER** le long du bâti. Coudre l'agrafe sur le bord supérieur, comme illustré.

20. Piquer ensemble les extrémités de la **PAREMENTURE D'EMMANCHURE** (4).

21. **ENVERS CONTRE ENVERS**, plier la parementure d'emmanchure en deux dans le sens de la longueur, ayant les bords non finis au même niveau. Presser.

22. Sur l'**ENDROIT**, épingler la parementure sur le bord de l'emmanchure, en faisant coïncider les milieux et les encoches, en plaçant les petits cercles sur les coutures d'épaule. Piquer en couture de 6 mm. **SOUS-PIQUER** la parementure.

23. Retourner la parementure vers l'intérieur le long de la couture. Presser. Bâter près du bord intérieur.

24. Sur l'**ENDROIT**, **SURPIQUER** le long du bâti.

25. Faire un **OURLET ÉTROIT** sur le bord inférieur de la robe, en répartissant l'ampleur le long des courbes, en amenant au-dessus du petit cercle. Pivoter à travers la couture à 6 mm au-dessus du petit cercle lors de la piqûre.

26. Faire un **OURLET ÉTROIT** sur le bord inférieur de la doublure, en répartissant l'ampleur le long des courbes, en amenant au-dessus du petit cercle. Pivoter à travers la couture à 6 mm au-dessus du petit cercle lors de la piqûre.

27. Épingler le galon de dentelle sur la jupe, en commençant au devant **GAUCHE** inférieure, en centrant le galon le long de la piqûre d'ourlet, continuer le long de la couture du milieu devant, comme illustré. Coudre à la main en place.

28. Épingler le galon de dentelle sur la jupe et le corsage, en centrant le galon le long de la couture de taille et en repliant les extrémités au niveau du milieu du dos. Coudre à la main en place.

ROBE B

NOTE : Les coutures doivent être finies en utilisant des **COUTURES ANGLAISES**.

DEVANT ET DOS

1. Piquer les pièces du **DOS** (8) et le **DEVANT** (7) sur les épaules et les côtés.

2. Endroit contre endroit, plier la **BOUCLE** (9) en deux dans le sens de la longueur. Piquer en couture de 6 mm, en laissant les extrémités ouvertes. Égaliser. Retourner. Presser.

3. Couper la boucle en 12 morceaux de 7.6 cm de longueur chacun. Amener les bouts l'une sur l'autre. Bâter sur les bouts.

4. Sur l'**ENVERS**, épingler les boucles sur le dos **GAUCHE**, en centrant par-dessus les petits cercles, ayant les bords non finis au même niveau. Bâter.

5. **ENDROIT CONTRE ENDROIT**, épingler ensemble les extrémités de la **BORDURE** (10), en faisant coïncider les encoches. Piquer en couture de 6 mm. **NOTE** : Les bords ne seront pas au même niveau sur les extrémités de la couture.

6. En commençant à une extrémité, couper sur la ligne de coupe, en formant une bande de bordure continue, comme illustré.

7. **ENVERS CONTRE ENVERS**, plier la bordure en deux dans le sens de la longueur, ayant les longs bords non finis au même niveau. Presser. **NOTE** : Le reste de la bordure sera utilisée pour l'encolure et l'emmanchure.

8. Sur l'**ENVERS**, épingler la bordure sur les bords du dos et inférieure, par-dessus les boucles, ayant les bords non finis au même niveau. Piquer en couture de 6 mm. Presser la couture vers la bordure.

9. Retourner la bordure sur l'**ENDROIT**, en enfermant les bords non finis. Bâter près du bord intérieur. Piquer le long du bâti.

10. Sur l'**ENVERS**, épingler la bordure sur le bord de l'encolure, en repliant les extrémités sur les bords du milieu du dos, ayant les bords non finis au même niveau. Piquer en couture de 6 mm. Presser la couture vers la bordure.

11. Retourner la bordure vers l'**EXTÉRIEUR**, en enfermant les bords non finis. Bâter près du bord intérieur. Piquer le long du bâti. Coudre les extrémités aux **POINTS COULÉS**.

12. Sur l'**ENVERS**, épingler la bordure sur le bord de l'emmanchure, ayant les bords non finis au même niveau, en repliant les extrémités sur la couture latérale. Coudre les extrémités aux **POINTS COULÉS**. Piquer en couture de 6 mm. Presser la couture vers la bordure.

13. Retourner la bordure vers l'**EXTÉRIEUR**, en enfermant les bords non finis. Bâter près du bord intérieur. Piquer le long du bâti.

14. Coudre les boutons sur le dos **DROIT**, opposés aux boucles, en centrés entre les bords de la bordure.