

- 1 VORD. OBERTEIL- A
- 2 RÜCKW. OBERTEIL- A
- 3 HALSAUSSCHNITTBESATZ- A
- 4 ARMAUSSCHNITTBESATZ - A
- 5 ROCKVORDERTEIL - A
- 6 ROCKRÜCKENTEIL - A
- 7 VORDERTEIL - B
- 8 RÜCKENTEIL - B
- 9 SCHLAUFE - B
- 10 RAND - B

KÖRPERGRÖSSE

Größen	MISSSES									
	6	8	10	12	14	16	18	20	22	24
Oberweite (cm)	78	80	83	87	92	97	102	107	112	117
Taillenweite	58	61	64	67	71	76	81	87	94	97
Hüftweite	83	85	88	92	97	102	107	112	117	122
rückw. Tailllänge	39.5	40	40.5	41.5	42	42.5	43	44	44	45

STOFFSCHNITTEILE

☉ Bezeichnet Brustumfang, Taillenumfang, Hüftumfang und/oder Bizeps. Die Maße beziehen sich auf den Umfang des fertigen Kleidungsstücks (Körpermaß + Trageerleichterung + Design-Erleichterung). Passen Sie das Schnittmuster bei Bedarf an.

Die gezeigten Linien sind SCHNITTLINIEN, jedoch sind Nahtzugaben von 1.5 cm inbegriffen, sofern nicht anders angegeben. Siehe NÄHTIGE INFORMATIONEN für Nahtzugaben.

Suchen Sie das/die Layout(s) nach Kleidungsstück/Ansicht, Stoffbreite und Größe. Die Layouts zeigen die ungefähre Position der Schnittmusterteile; die Position kann je nach Schnittmustergröße leicht variieren.

Alle Layouts sind für Stoffe mit oder ohne Strichrichtung, sofern nicht anders angegeben. Für Stoffe mit Strichrichtung, Flor, Schattierung oder einseitigem Design verwenden Sie das Layout MIT STRICHRICHTUNG.

RECHTE MUSTERSEITE	LINKE MUSTERSEITE	RECHTE STOFFSEITE	LINKE STOFFSEITE

G = GRÖSSE
AG = ALLE GRÖSSEN
* = MIT STRICHRICHTUNG
** = OHNE STRICHRICHTUNG
SELVAGE(S) WEBKANTE(N)
FOLD = STOFFBRUCH
SINGLE THINKNESS = EINZELNE DICKE
DOUBLE THINKNESS = DOPPELTE DICKE
CROSSWISE FOLD = QUERFALTE

Positionieren Sie den Stoff wie auf dem Layout angegeben. Wenn das Layout zeigt...

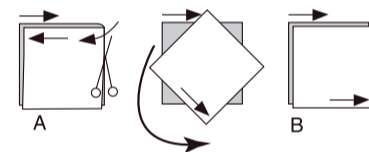
FADENLAUF: Legen Sie die Linie auf den geraden Fadenlauf des Stoffes und halten Sie sie parallel zur Webkante oder zum Falz. Beim Layout "mit Strichrichtung" sollten die Pfeile in dieselbe Richtung zeigen. (Bei Stoffen mit Pelzflor zeigen die Pfeile in Richtung des Flors).

EINZELNE DICKE - Legen Sie den Stoff mit der rechten Seite nach oben. (Bei Webpelzstoffen wird der Flor nach unten gelegt).

DOPPELTE DICKE

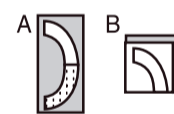
MIT STOFFBRUCH - Legen Sie den Stoff mit der rechten Seite nach oben.

* **OHNE STOFFBRUCH** - Legen Sie den Stoff rechts auf rechts und falten Sie ihn kreuzweise. Schneiden Sie den Falz von Webkante zu Webkante ein (A). Halten Sie die rechten Seiten zusammen und drehen Sie die obere Lage vollständig um, so dass der Flor in dieselbe Richtung wie die untere Lage verläuft.



STOFFBRUCH - Legen Sie die angegebene Kante genau entlang der Falz des Stoffes. Schneiden Sie NIEMALS an dieser Linie. Wenn das Schnittmusterteil so dargestellt ist...

● Schneiden Sie zuerst die anderen Teile zu und lassen Sie dabei genügend Stoff für dieses Teil übrig (A). Falten Sie den Stoff und schneiden Sie das Stück wie gezeigt am Stoffbruch zu (B).



★ Schneiden Sie das Stück nur einmal zu. Schneiden Sie zuerst die anderen Teile zu, so dass genügend Stoff für dieses Teil vorhanden ist. Öffnen Sie den Stoff; schneiden Sie das Teil auf einer einzigen Lage zu.

Schneiden Sie alle Teile entlang der für die gewünschte Größe angegebenen Schnittlinie mit langen, gleichmäßigen Scherenstrichen aus, wobei die Kerben nach außen zeigen.

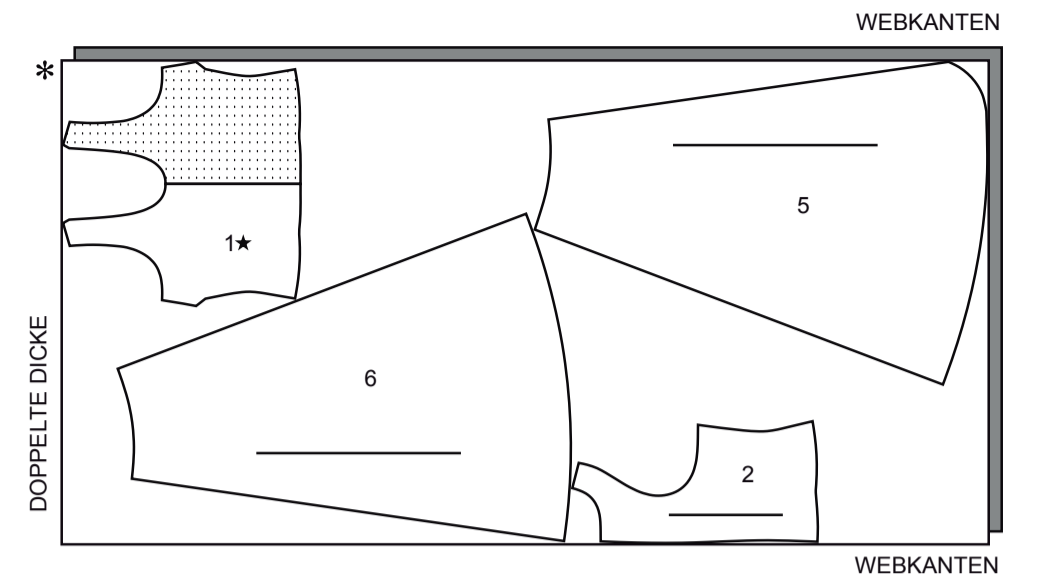
Übertragen Sie alle Markierungen und Konstruktionslinien, bevor Sie das Schnittmustergerewebe entfernen. (Bei Pelzflor-Stoffen übertragen Sie die Markierungen auf die linke Seite).

HINWEIS: Die gestrichelten Kästchen (a! b! c!) in den Layouts stellen die Teile dar, die nach den angegebenen Maßen zugeschnitten werden.

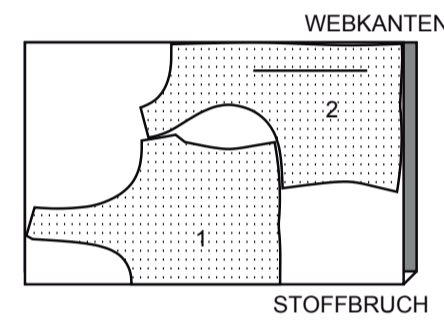
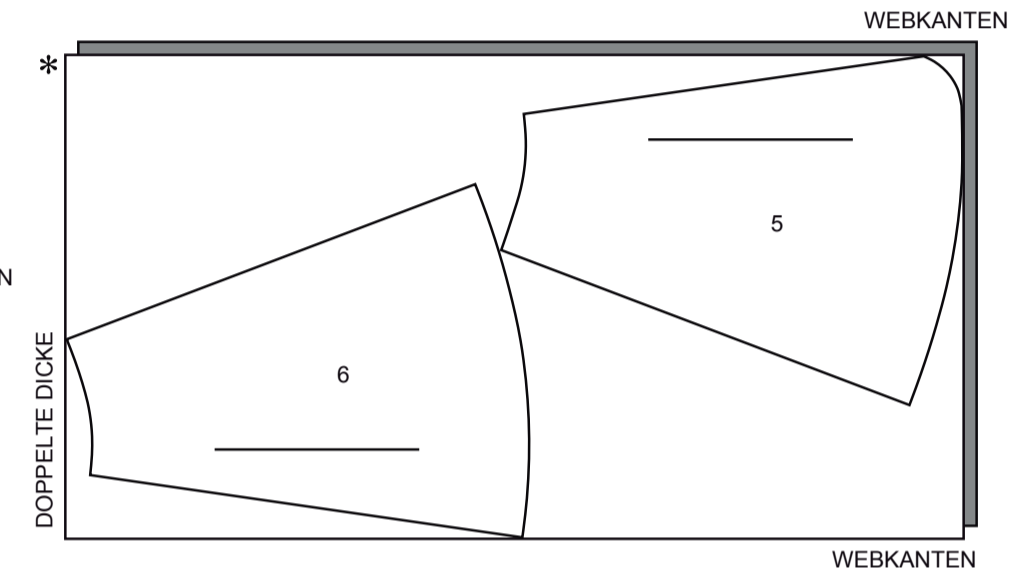
KLEID A

TEILE: 1 2 5 6

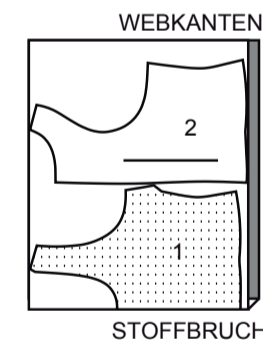
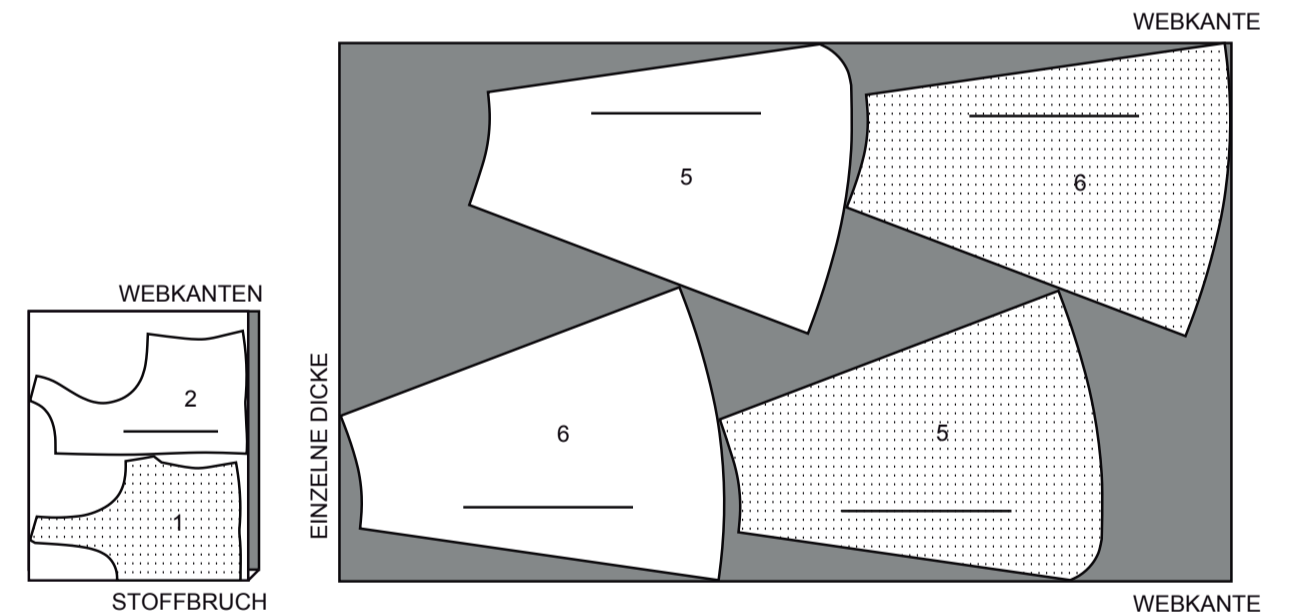
115 cm *
G
6-8-10-12-14



115CM *
G
16-18-20-22-24



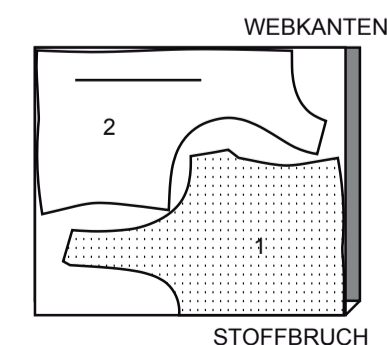
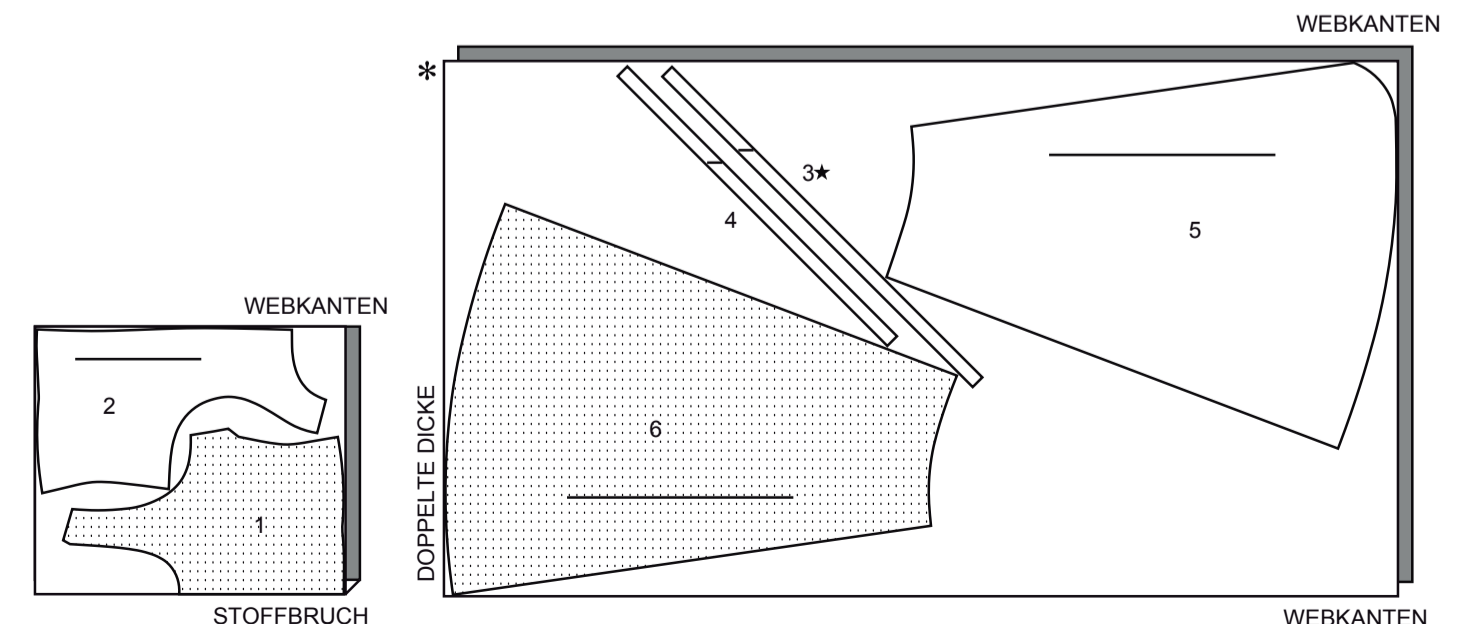
150 cm *
AG



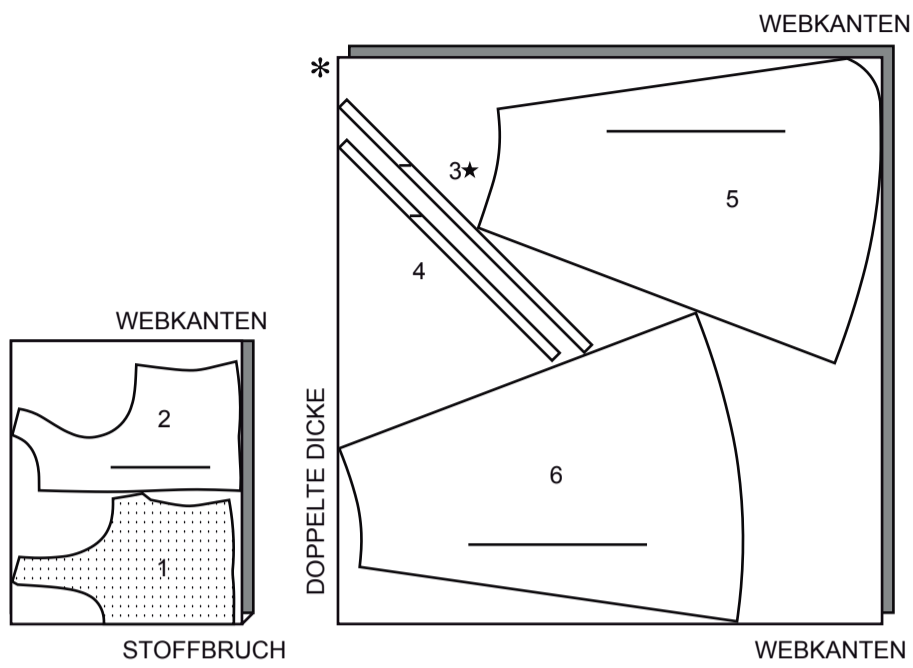
UNTERFUTTER A

TEILE: 1 2 3 4 5 6

115 cm *
AG



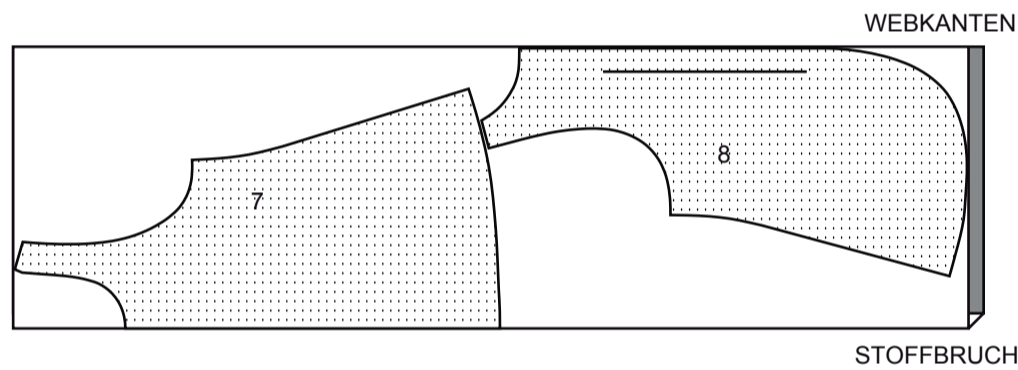
150 cm *
AG



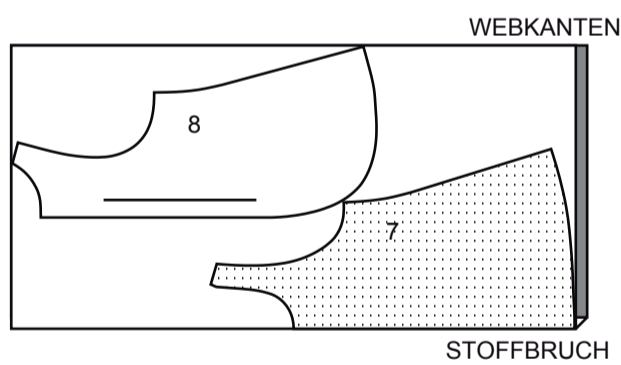
ÜBERKLEID B

TEILE: 7 8

115 cm *
AG



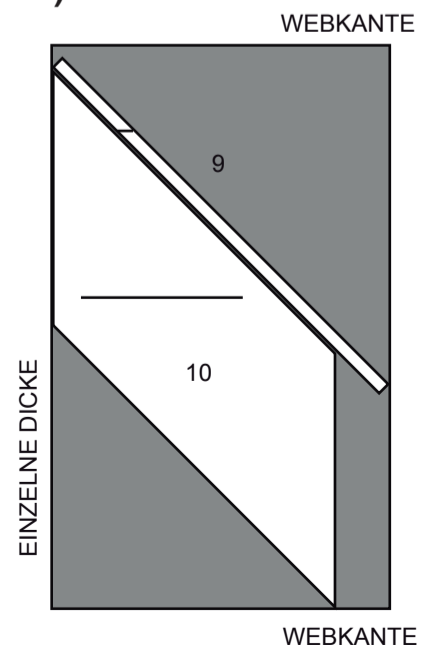
150 cm *
AG



GARNITURSTOFF (RAND, SCHLAUFEN)

TEILE: 9 10

115CM, 150CM **
AG



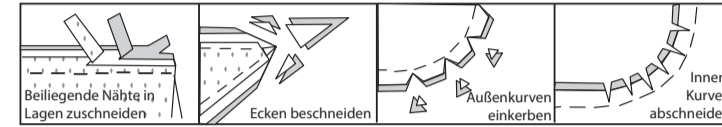
NÄHANGABEN

1.5 cm NAHTZUGABEN SIND INBEGRIFFEN,
(sofern nicht anders angegeben).

GRAFIK

rechte Seite	linke Seite	Einlage	Futter	Innenfutter

Bügeln Sie beim Nähen. Nähte flach bügeln, dann aufbügeln, sofern nicht anders angegeben. Schneiden Sie die Nahtzugaben ein, wo nötig, damit sie flach liegen.



GLOSSAR

Für Nähmethoden in FETT gedruckter Schrift ist ein Video mit Nähanleitung verfügbar. Scannen Sie den QR CODE, um die Videos anzusehen:

- ABNÄHER** - siehe Video zum Nähen von flachen Abnähern.
- VERSÄUBERN** - Nähen Sie 6 mm von der Schnittkante entfernt und versäubern Sie mit einer der folgenden Methoden ab: (1) mit Hilfe einer Zickzackschere ODER (2) mit Overlockstichen ODER (3) entlang der Steppnaht wenden und dicht an der Falte nähen ODER (4) mit Hilfe einer Overlock-Maschine.
- FRANZÖSISCHE NAHT** - siehe Video zum Nähen von einer Französischen Naht.
- SCHMALER SAUM**- siehe Video zum Nähen von schmalen Säumen.
- VERSTÄRKEN**- siehe Video zum Verstärken.
- SÄUMEN**- Nadel durch eine gefaltete Kante schieben, dann einen Faden des darunter liegenden Stoffes aufnehmen.
- FESTSTEPHEN** - siehe Video zum feststeppen.
- UNTERSTEPHEN**- siehe Video zum Untersteppen.

NÄHTUTORIALS



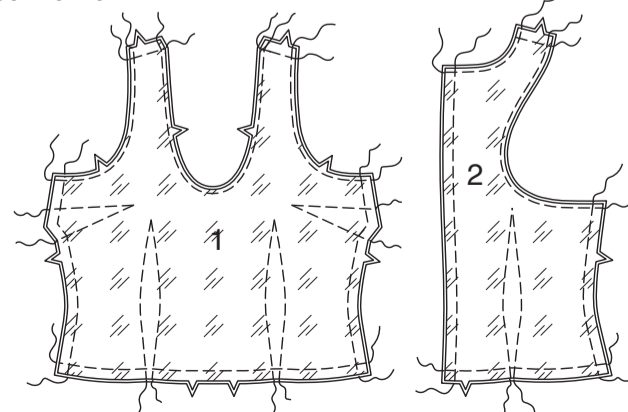
Erweitern Sie Ihre Fähigkeiten durch kurze, leicht verständliche Videos unter simplicity.com/sewingtutorials.

KLEID A

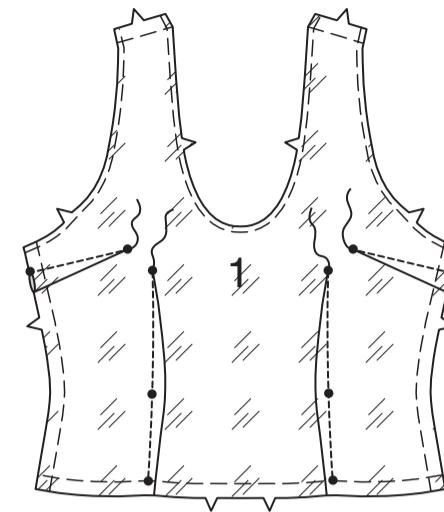
OBERTEIL UND ROCK

Arbeiten Sie auf einer ebenen Fläche und stecken Sie das VORD. OBERTEIL (1) und RÜCKW. OBERTEIL (2) an die rechte Seite jedes Teils des UNTERFUTTERS des Oberteils.

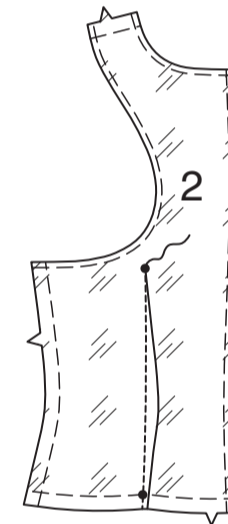
Heften Sie die Schnittkanten und alle Konstruktionslinien, wie gezeigt, und lassen Sie dabei beide Fadenenden frei, damit sie leicht entfernt werden können.



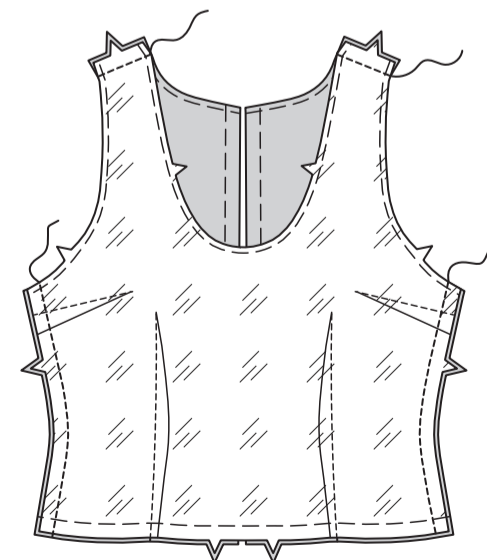
Nähen Sie **ABNÄHER** in das VORD. OBERTEIL (1). Bügeln Sie die Brustabnäher nach unten. Bügeln Sie die restlichen Abnäher zur Mitte hin.



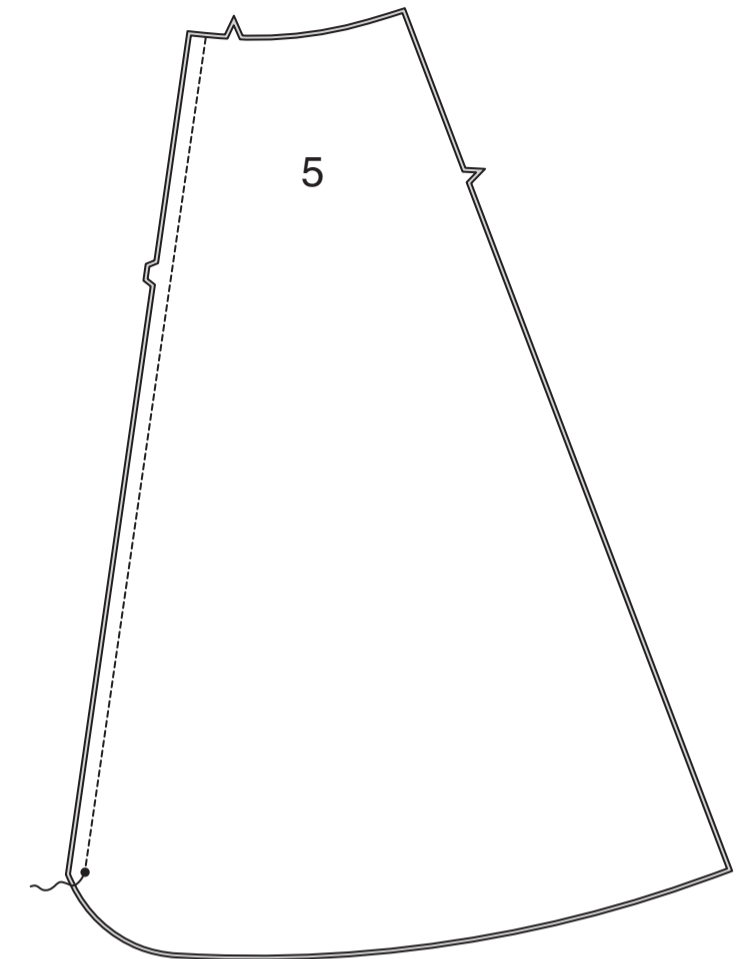
Nähen Sie **ABNÄHER** in das RÜCKW. OBERTEIL (2). Bügeln Sie die Abnäher zur Mitte hin.



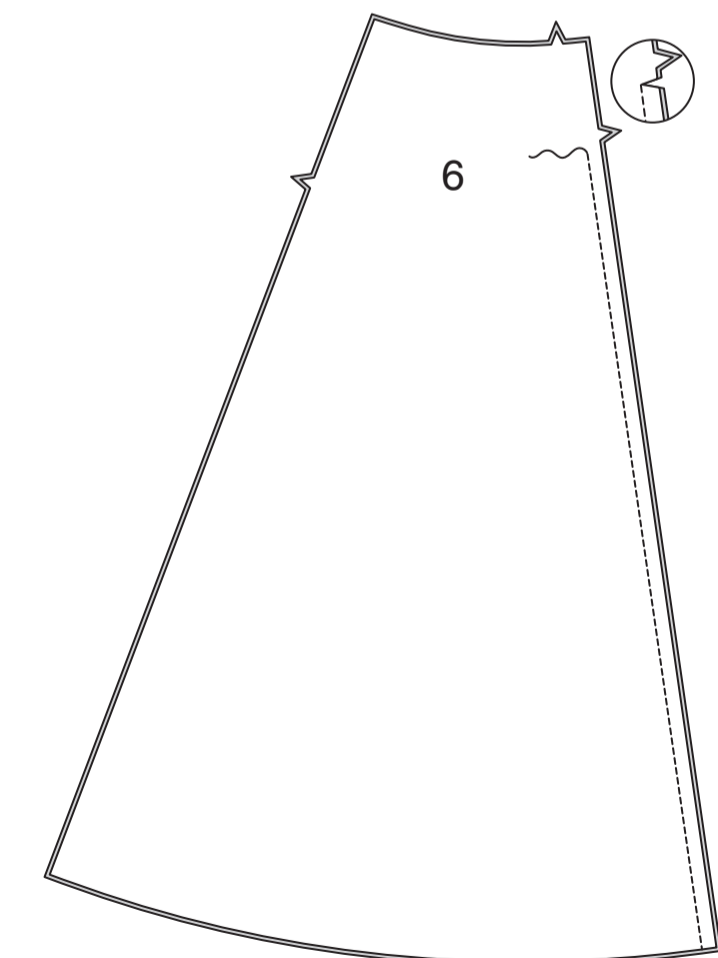
Nähen Sie das Vorderteil an die Rückenteile an den Schultern und Seiten.



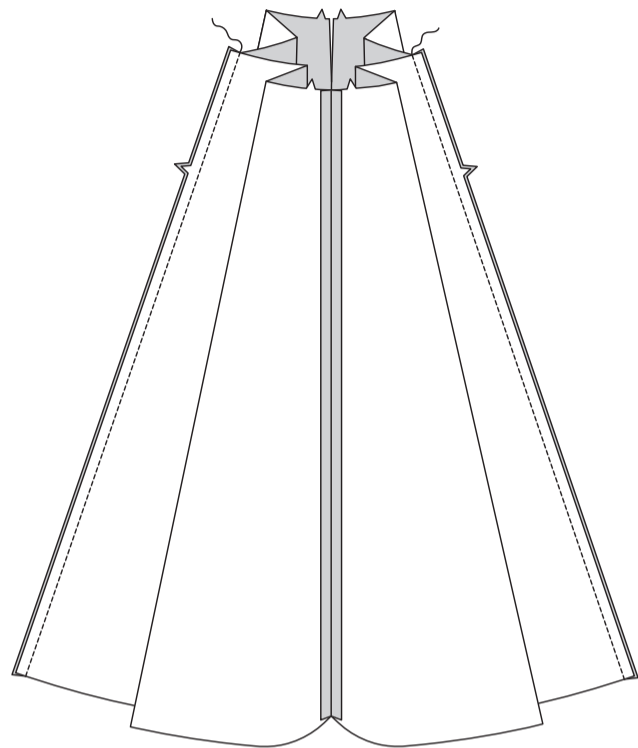
Nähen Sie die ROCKVORDERTEILE (5) in der vorderen Mitte zusammen und beenden Sie die Naht an einem kleinen Punkt.



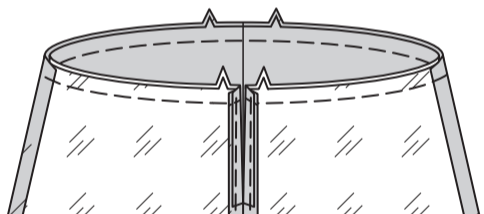
Nähen Sie die ROCKRÜCKENTEILE (6) in der hinteren Mitte zusammen und beenden Sie die Naht an der Kerbe. Schneiden Sie die Nahtzugaben des Rockrückenteils an der Kerbe ein.



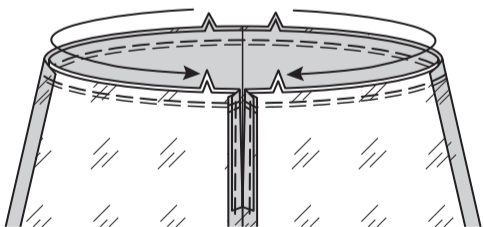
Nähen Sie das Rockvorderteil an den Seiten an das Rockrückenteil.
 Nähen Sie die **UNTERFUTTERTEILE** des Rocks auf die gleiche Weise wie den Rock zusammen, lassen Sie dabei den Einschnitt an der hinteren Mitte weg.



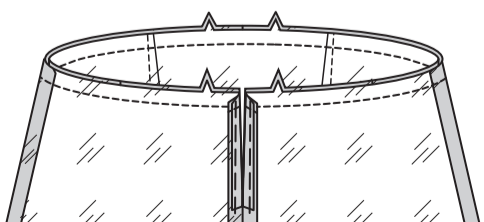
Stecken Sie die **RECHTE** Seite des Unterfutters auf die **LINKE** Seite des Rocks, wobei die Mittelpunkte und Nähte übereinstimmen und die Oberkanten gerade sind. Bringen Sie die eingeschnittenen Rückenenden nach innen Bügeln Sie entlang der Nahtlinie nach unten. Heften Sie die Obere- und Rückenenden.



STEPHEN Sie die Oberkanten **FEST**.

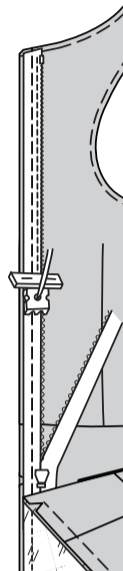


Stecken Sie den Rock **RECHTS AUF RECHTS** auf das Oberteil, wobei die Mitten und Nähte übereinstimmen, und schneiden Sie den Rock gegebenenfalls ein. Heften. Nähen Sie. Bügeln Sie die Naht zum Oberteil hin.

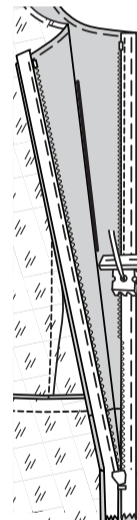


REISSVERSCHLUSS UND ABSCHLUSS

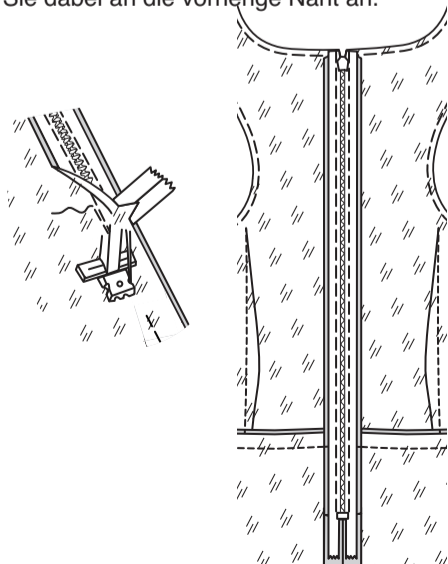
HINWEIS: Der Reißverschluss kann länger sein als die Reißverschlussöffnung und wird nach dem Einsetzen des Reißverschlusses angepasst.
HINWEIS: Nähen Sie den unsichtbaren Reißverschluss mit einem unsichtbaren Reißverschlussfuß.
 Öffnen Sie den Reißverschluss und bügeln Sie das Band mit einem kühlen Bügeleisen.
 Stecken Sie auf der **AUSSENSEITE** die **RECHTE** Seite des Reißverschlusses mit der Vorderseite nach unten auf die **RECHTE** Seite der Reißverschlussöffnung. Legen Sie die Spule entlang der Nahtlinie an, das Band innerhalb der Nahtzugabe und den oberen Anschlag 1 cm von der Oberkante entfernt, wie gezeigt.
 Heften Sie mit der Hand entlang der Mitte des Bandes. Positionieren Sie den Reißverschlussfuß am oberen Ende des Reißverschlusses mit der **RECHTEN** Nut des Fußes über der Spule. Nähen Sie entlang des Bandes bis zum Einschnitt, halten Sie dabei das Kleid frei. Steppen Sie mit Rückstichen zur Verstärkung.



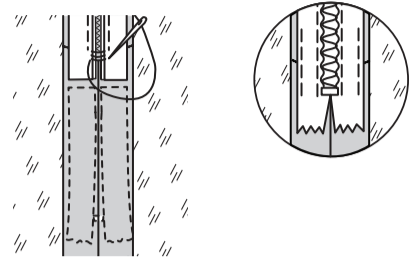
Stecken Sie die verbleibende Hälfte des Reißverschlusses auf der **LINKEN** Seite der Reißverschlussöffnung auf die gleiche Weise fest. Heften Sie mit der Hand entlang der Mitte des Bandes. Positionieren Sie den Reißverschlussfuß am oberen Ende des Reißverschlusses mit der **LINKEN** Rille über der Spule. Nähen Sie entlang des Bandes bis zum Einschnitt, halten Sie dabei das Kleid frei. Steppen Sie mit Rückstichen zur Verstärkung.



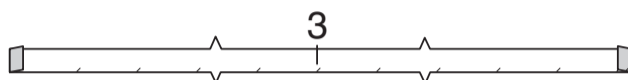
Schließen Sie den Reißverschluss und prüfen Sie, ob er von **AUSSEN** unsichtbar ist. Ziehen Sie die freien Enden des Reißverschlussbandes von der Nahtzugabe weg. Stecken Sie die verbleibende hintere Mittelnaht unterhalb des Reißverschlusses zusammen. Positionieren Sie den Reißverschlussfuß ganz nach **LINKS**, sodass die Nadel durch die äußere Kerbe des Fußes nach unten geht. Beginnen Sie mit dem Nähen der Naht 6 mm oberhalb des untersten Stiches und leicht nach **LINKS**. Nähen Sie den Rest der Naht und schließen Sie dabei an die vorherige Naht an.



Wenn der Reißverschluss länger als die Öffnung ist, nähen Sie mit einem starken Faden ein paar kleine Stiche über die Enden der Spulen am Ende der Öffnung. Schneiden Sie das untere Ende des Reißverschlussbandes bis auf 1.5 cm an die Handstiche heran ab.
 Wenn Sie möchten, können Sie jede Nahtzugabe am Ende des Reißverschlusses öffnen und das Band an die Nahtzugabe nähen.



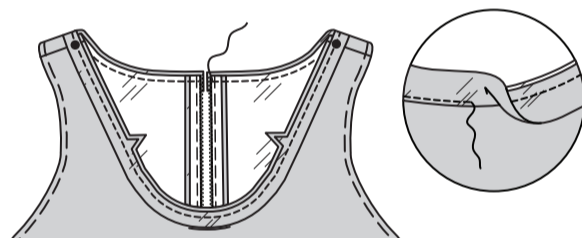
Wenden Sie die hinteren Mittelkanten des **HALSAUSSCHNITTBESATZES** (3). Bügeln Sie.



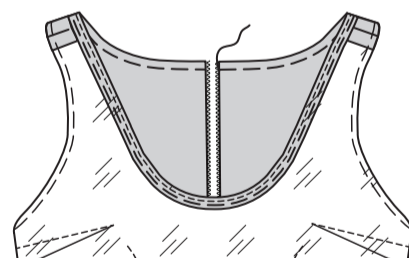
Falten Sie den Halsausschnittbesatz der Länge nach zur Hälfte, **LINKS AUF LINKS**, wobei die Schnittkanten gerade sind. Bügeln Sie.



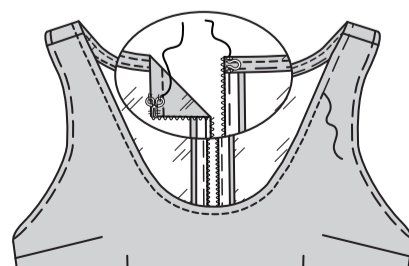
Auf der **AUSSENSEITE** den Besatz an der Halskante feststecken, wobei die Mittelpunkte und Kerben übereinstimmen und kleine Punkte an den Schulternähten gesetzt werden. Nähen Sie eine 6 mm lange Naht. **STEPHEN** Sie den Besatz **UNTER**.



Wenden Sie den Besatz entlang der Naht nach innen. Bügeln Sie. Heften Sie dicht an der Innenkante.



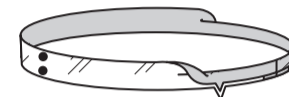
STEPHEN Sie entlang der Heftung **AB**. Nähen Sie Haken und Öse an die Oberkante, wie gezeigt.



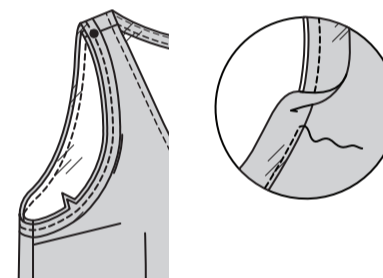
Nähen Sie die Enden des **ARMAUSSCHNITTBESATZES** (4) zusammen.



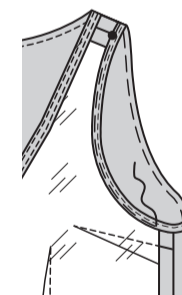
Falten Sie den Armausschnittbesatz der Länge nach zur Hälfte, **LINKS AUF LINKS**, wobei die Schnittkanten gerade sind. Bügeln Sie.



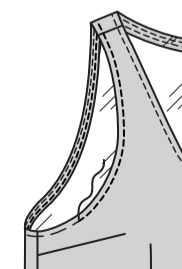
Auf der **AUSSENSEITE** den Besatz an der Armausschnittkante feststecken, wobei die Mitten und Kerben übereinstimmen und kleine Punkte an den Schulternähten gesetzt werden. Nähen Sie eine 6 mm lange Naht. **STEPHEN** Sie den Besatz **UNTER**.



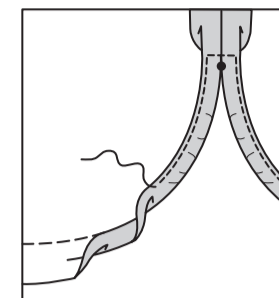
Wenden Sie den Besatz entlang der Naht nach innen. Bügeln Sie. Heften Sie dicht an der Innenkante.



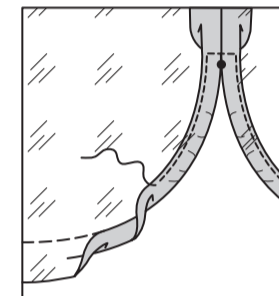
STEPHEN Sie auf der **AUSSENSEITE** entlang der Heftung **AB**.



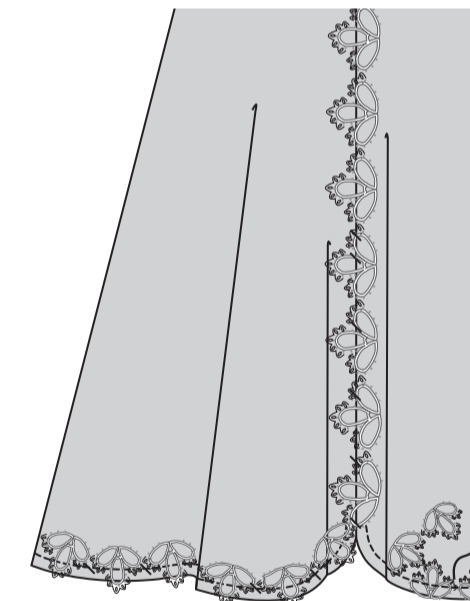
Nähen Sie an der unteren Kante des Kleides einen **SCHMALEN SAUM**, halten Sie dabei die Weite entlang den Kurven ein und verjüngen Sie auf Null über dem kleinen Punkt. Beim Nähen 6 mm oberhalb des kleinen Punktes über die Naht drehen.



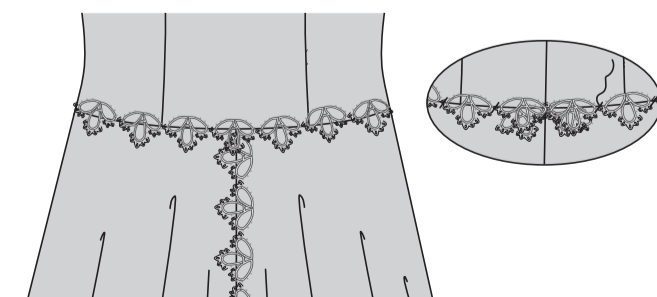
Nähen Sie einen **SCHMALEN SAUM** an der unteren Kante des Futters, halten Sie dabei die Weite entlang den Kurven ein und verjüngen Sie auf Null über dem kleinen Punkt. Beim Nähen 6 mm oberhalb des kleinen Punktes über die Naht drehen.



Stecken Sie die Spitzenborte auf den Rock, beginnend am unteren **LINKEN** Vorderteil, mittig entlang der Saumnähte und weiter entlang der vorderen Mittelnaht, wie gezeigt. Nähen Sie den Saum vom Hand fest.



Stecken Sie die Spitzenborte auf den Rock und das Oberteil, mittig entlang der Taillennaht, schlagen Sie dabei die Enden an der hinteren Mitte ein. Nähen Sie den Saum vom Hand fest.

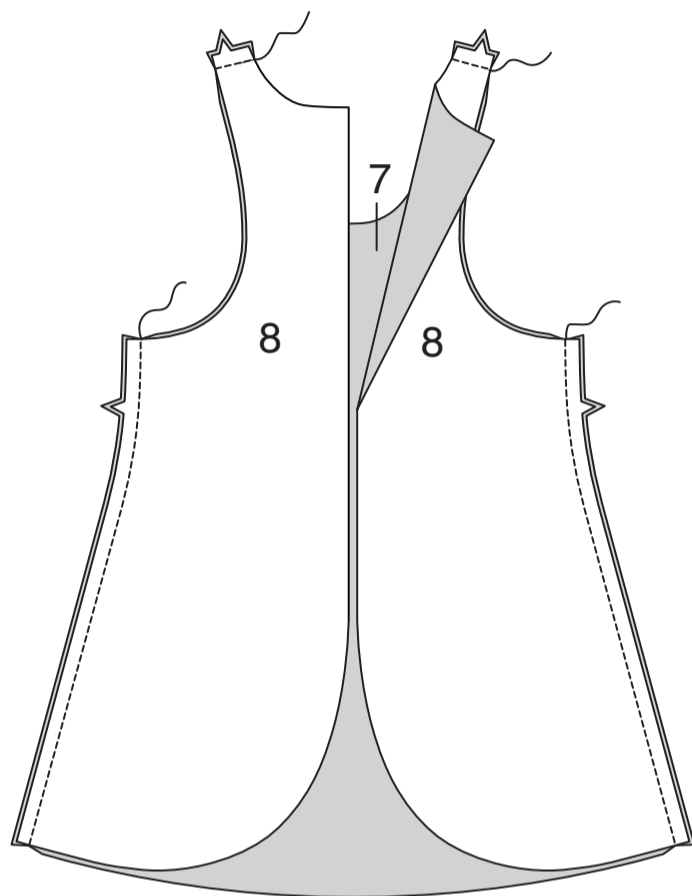


KLEID B

HINWEIS: Die Nähte können mit **FRANZÖSISCHEN NÄHTEN** verarbeitet werden.

VORDER- UND RÜCKENTEIL

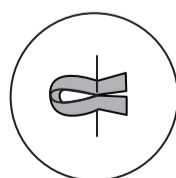
Nähen Sie die RÜCKENTEILE (8) an den Schultern und an den Seiten an VORDERTEIL (7).



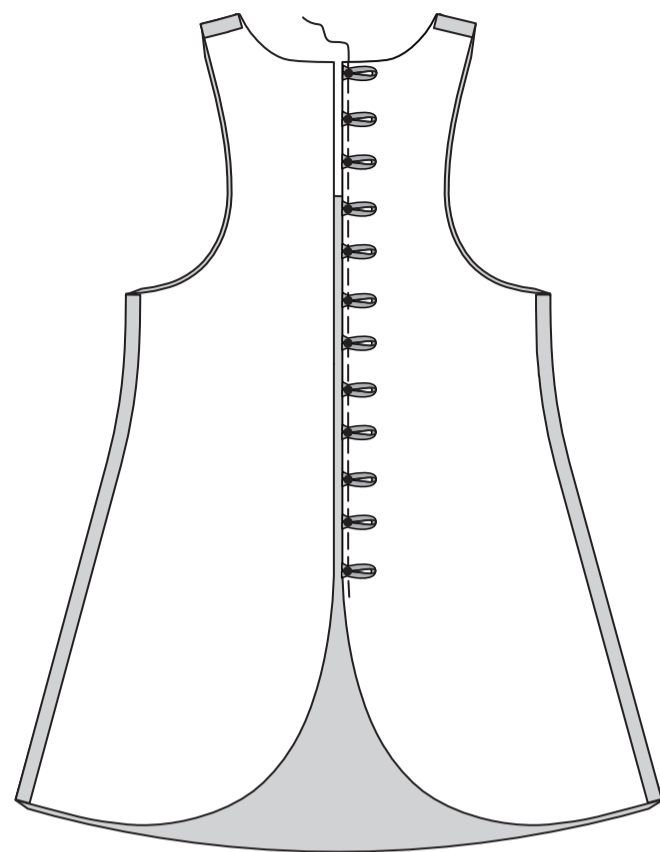
Rechts auf rechts falten Sie die SCHLAUFE (9) der Länge nach in der Hälfte. Nähen Sie eine 6 mm lange Naht, lassen Sie dabei die Enden offen. Beschneiden. Wenden. Bügeln Sie.



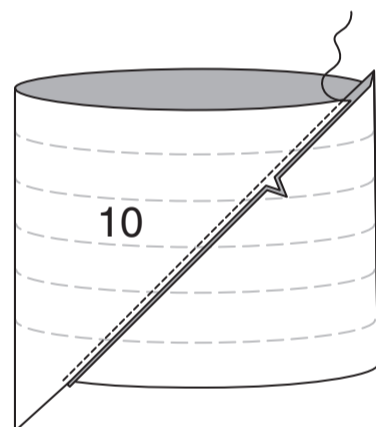
Schneiden Sie die Schlaufe in 12 Abschnitte mit einer Länge von je 7.6 cm. Bringen Sie die Enden zusammen. Heften Sie über die Enden.



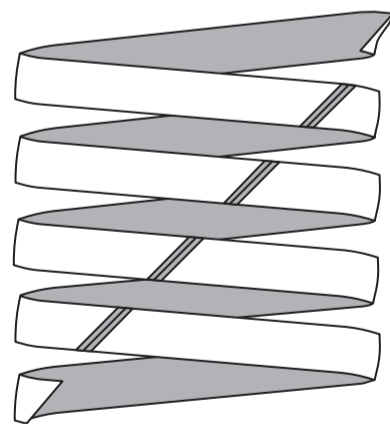
Auf der INNENSEITE die Schlaufen auf dem LINKEN Rückenteil stecken, dabei über den kleinen Punkten zentrieren und die Schnittkanten gerade sind. Heften.



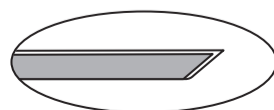
Stecken Sie die Enden von RAND (10) RECHTS AUF RECHTS zusammen, wobei die Kerben übereinstimmen. Nähen Sie eine 6 mm lange Naht. **HINWEIS:** Die Kanten werden an den Enden der Naht nicht gleichmäßig sein.



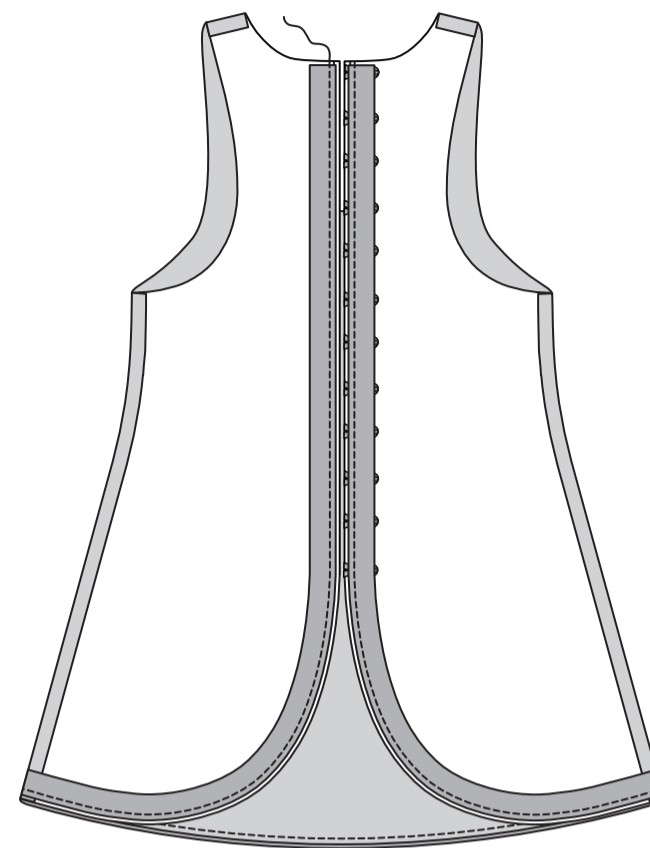
Beginnen Sie an einem Ende und schneiden Sie entlang der Schnittlinie, so dass ein durchgehender Randstreifen entsteht (siehe Abbildung).



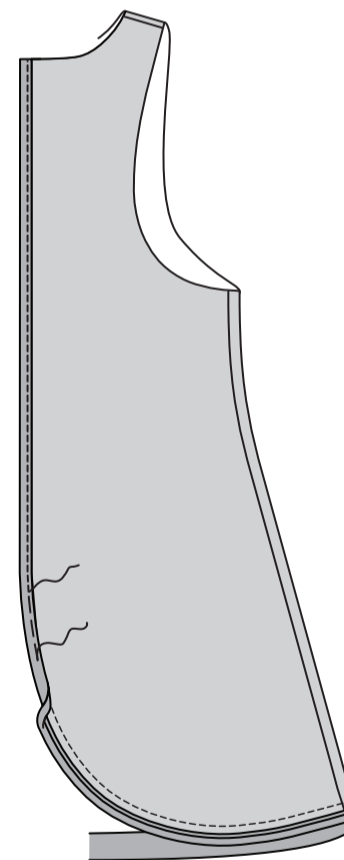
LINKS AUF LINKS falten Sie den Rand der Länge nach zur Hälfte, wobei die langen Schnittkanten gerade sind. Bügeln Sie. **HINWEIS:** Der Rest des Randes wird für den Halsausschnitt und das Armloch verwendet.



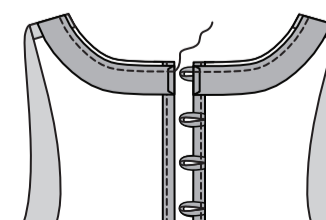
Auf der INNENSEITE den Rand an den hinteren und unteren Kanten über den Schlaufen feststecken, sodass die Schnittkanten gerade sind. Nähen Sie eine 6 mm lange Naht. Bügeln Sie die Naht zur Einfassung hin.



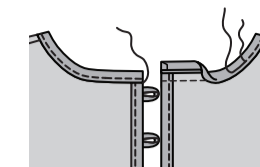
Wenden Sie den Rand nach AUSSEN, sodass die Schnittkanten eingefasst werden. Heften Sie dicht an der Innenkante. Nähen Sie entlang der Heftnaht.



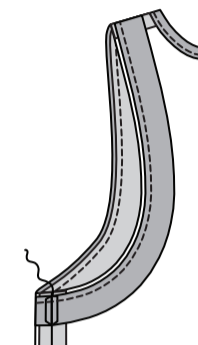
Auf der INNENSEITE den Rand an der Halskante feststecken, die Enden in der hinteren Mitte einschlagen, so dass die Schnittkanten gerade sind. Nähen Sie eine 6 mm lange Naht. Bügeln Sie die Naht zur Einfassung hin.



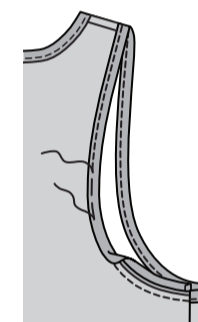
Wenden Sie den Rand nach AUSSEN, sodass die Schnittkanten eingefasst werden. Heften Sie dicht an der Innenkante. Nähen Sie entlang der Heftnaht. **SÄUMEN** Sie die Enden.



Auf der INNENSEITE den Rand an der Armausschnittkante feststecken, dabei die Schnittkanten gerade sind und die Enden an der Seitennaht einschlagen. **SÄUMEN** Sie die Enden. Nähen Sie eine 6 mm lange Naht. Bügeln Sie die Naht zur Einfassung hin.



Wenden Sie den Rand nach AUSSEN, sodass die Schnittkanten eingefasst werden. Heften Sie dicht an der Innenkante. Nähen Sie entlang der Heftnaht.



Nähen Sie die Knöpfe auf das RECHTE Rückenteil, gegenüberliegende Schlaufen, mittig zwischen den Randkanten.

