

- |                          |                             |
|--------------------------|-----------------------------|
| 1 BODICE FRONT - A,B     | 1 CORSAGE DEVANT - A, B     |
| 2 BODICE BACK - A,B      | 2 CORSAGE DOS - A, B        |
| 3 FRONT FACING - A,B     | 3 PAREMENTURE DEVANT - A, B |
| 4 BACK FACING - A,B      | 4 PAREMENTURE DOS - A, B    |
| 5 SLEEVE BAND - A,B      | 5 BANDE DE MANCHE - A, B    |
| 6 SKIRT FRONT - A,B      | 6 JUPE DEVANT - A, B        |
| 7 SKIRT SIDE FRONT - A,B | 7 JUPE CÔTÉ DEVANT - A, B   |
| 8 SKIRT BACK - A,B       | 8 JUPE DOS - A, B           |
| 9 SKIRT SIDE BACK - A,B  | 9 JUPE CÔTÉ DOS - A, B      |

BODY MEASUREMENTS / MESURES DU CORPS		MISSES/JEUNE FEMME									
Sizes/Tailles		4	6	8	10	12	14	16	18	20	22
Bust (ins)		29½	30½	31½	32½	34	36	38	40	42	44
Waist		22	23	24	25	26½	28	30	32	34	37
Hip		31½	32½	33½	34½	36	38	40	42	44	46
Bk. Wst Lgth.		15½	15½	15¾	16	16¼	16½	16¾	17	17¼	17½
T. poitrine (cm)		75	78	80	83	87	92	97	102	107	112
T. taille		56	58	61	64	67	71	76	81	87	94
T. hanches		89	83	85	88	92	97	102	107	112	117
Nuque à taille		39	39.5	40	40.5	41.5	42	42.5	43	44	44

## FABRIC CUTTING LAYOUTS

⊕ Indicates Bustline, Waistline, Hipline and/or Biceps. Measurements refer to circumference of Finished Garment (Body Measurement + Wearing Ease + Design Ease). Adjust Pattern if necessary.

Lines shown are CUTTING LINES, however, 5/8" (1.5cm) SEAM ALLOWANCES ARE INCLUDED, unless otherwise indicated. See SEWING INFORMATION for seam allowance.

Find layout(s) by Garment/View, Fabric Width and Size. Layouts show approximate position of pattern pieces; position may vary slightly according to your pattern size.

All layouts are for with or without nap unless specified. For fabrics with nap, pile, shading or one-way design, use WITH NAP layout.

RIGHT SIDE OF PATTERN	WRONG SIDE OF PATTERN	RIGHT SIDE OF FABRIC	WRONG SIDE OF FABRIC
-----------------------	-----------------------	----------------------	----------------------

- S/T = SIZE(S)/TAILLE(S)
- \* = WITH NAP/AVEC SENS
- S/L = SELVAGE(S)/LISIERE(S)
- AS/TT = ALL SIZE(S)/TOUTES TAILLE(S)
- \*\* = WITHOUT NAP/SANS SENS
- F/P = FOLD/PLIURE
- CF/PT = CROSSWISE FOLD/PLIURE TRAME

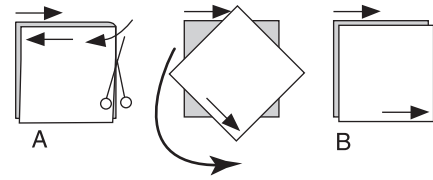
Position fabric as indicated on layout. If layout shows...  
**GRAINLINE**—Place on straight grain of fabric, keeping line parallel to selvage or fold. ON "with nap" layout arrows should point in the same directions. (On Fur Pile fabrics, arrows point in direction of pile.)

**SINGLE THICKNESS**—Place fabric right side up. (For Fur Pile fabrics, place pile side down.)

### DOUBLE THICKNESS

WITH FOLD—Fold fabric right sides together.

\* WITHOUT FOLD—With right sides together, fold fabric CROSSWISE. Cut fold from selvage to selvage (A). Keeping right sides together, turn upper layer completely around so nap runs in the same direction as lower layer.



**FOLD**—Place edge indicated exactly along fold of fabric. NEVER cut on this line.

When pattern piece is shown like this...



• Cut other pieces first, allowing enough fabric to cut this piece (A). Fold fabric and cut piece on fold, as shown (B).

★ Cut piece only once. Cut other pieces first, allowing enough fabric to cut this piece. Open fabric; cut piece on single layer.

Cut out all pieces along cutting line indicated for desired size using long, even scissor strokes, cutting notches outward.

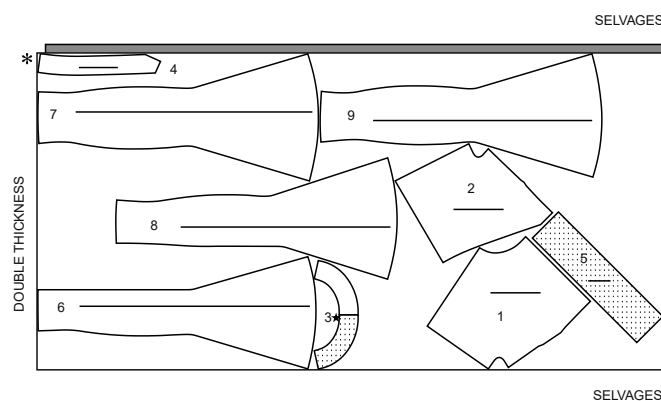
Transfer all markings and lines of construction before removing pattern tissue. (Fur Pile fabrics, transfer markings to wrong side.)

**NOTE:** Broken-line boxes ( a! b! c! ) in layouts represent pieces cut by measurements provided.

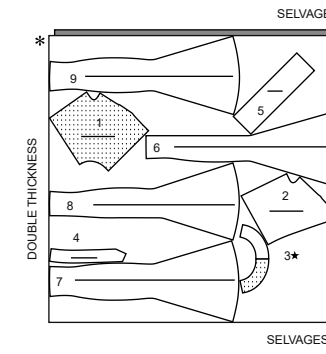
## DRESS A / ROBE A

PIECES: 1 2 3 4 5 6 7 8 9

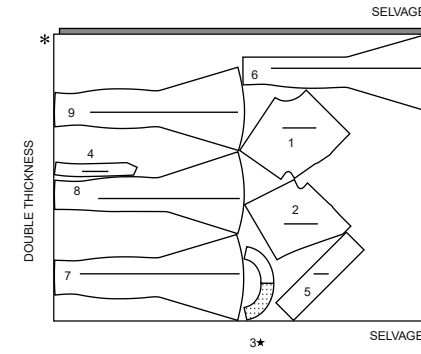
45" (115 cm)  
AS/TT



60" (150 cm)  
S/T  
4 6 8 10 12 14



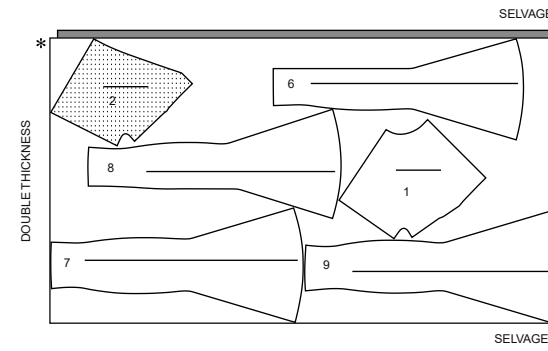
60" (150 cm)  
S/T  
16 18 20 22



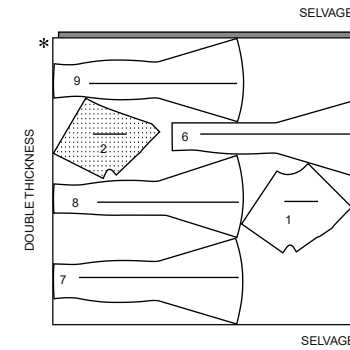
## UNDERLINING A / TRIPLURE A

PIECES: 1 2 6 7 8 9

45" (115 cm)  
AS/TT



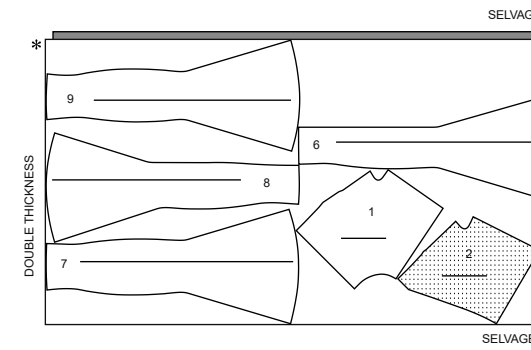
60" (150 cm)  
AS/TT



## LINING / DOUBLURE

PIECES: 1 2 6 7 8 9

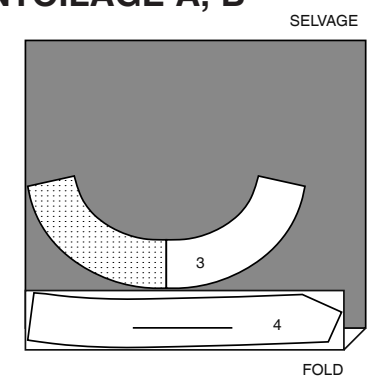
45" (115 cm)  
AS/TT



## INTERFACING A, B / ENTOILAGE A, B

PIECES: 3 4

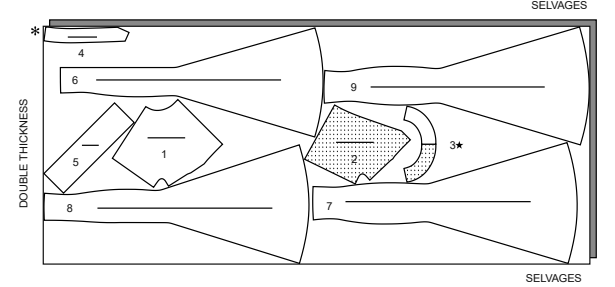
20" (51cm)  
AS/TT



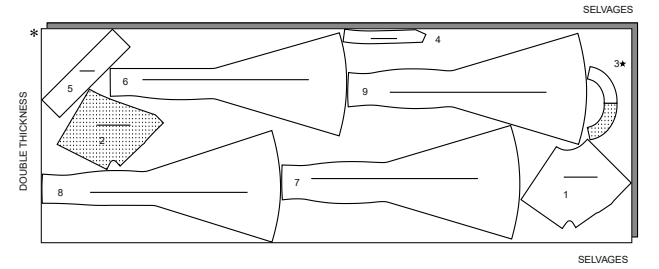
## DRESS B / ROBE B

PIECES: 1 2 3 4  
5 6 7 8 9

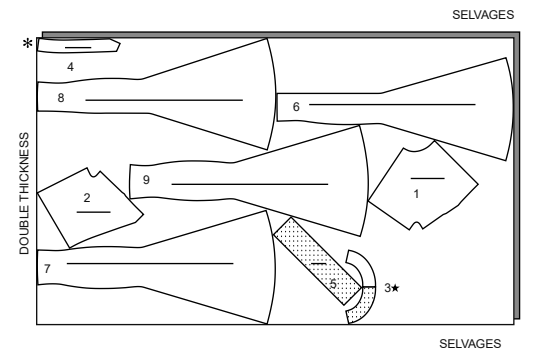
45" (115 cm)  
S/T  
4 6 8 10 12 14



45" (115 cm)  
S/T  
16 18 20 22



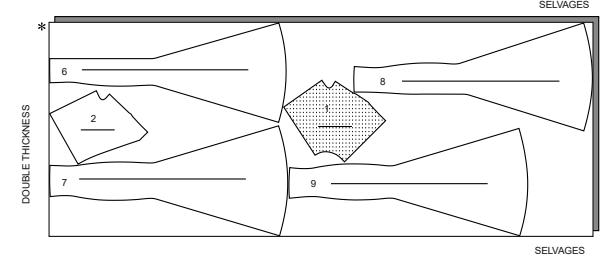
60" (150 cm)  
AS/TT



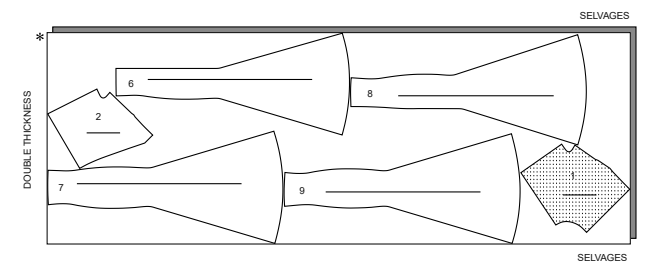
## UNDERLINING B / TRIPLURE B

PIECES: 1 2 6 7 8 9

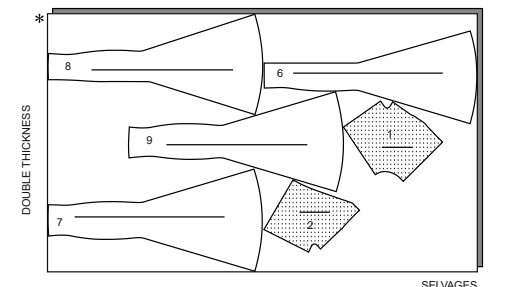
45" (115 cm)  
S/T  
4 6 8 10 12 14 16



45" (115 cm)  
S/T  
18 20 22



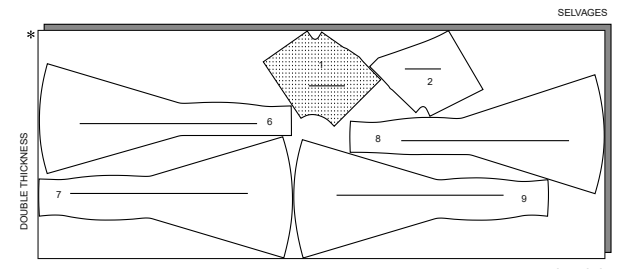
60" (150 cm)  
AS/TT



## LINING / DOUBLURE

PIECES: 1 2 6 7 8 9

45" (115 cm)  
AS/TT



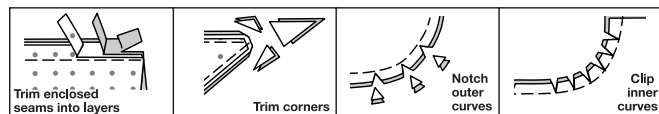
## SEWING INFORMATION

**5/8" (1.5cm) SEAM ALLOWANCES ARE INCLUDED,**  
 (unless otherwise indicated)

### ILLUSTRATION SHADING KEY

Right Side	Wrong Side	Interfacing	Lining	Underlining

Press as you sew. Press seams flat, then press open, unless otherwise instructed. Clip seam allowances, where necessary, so they lay flat.



## GLOSSARY

SEWING TERMS APPEARING IN **BOLD TYPE** IN SEWING INSTRUCTIONS ARE EXPLAINED BELOW.

**BLINDSTITCH** – see **Hand Stitching**: “how to sew a blind hem” video.

**DART** - see **Darts**: “sewing flat dart” video.

**FINISH** - see **Seams**: “how to finish seam allowances” video.

**INVISIBLE ZIPPER** - see **Zipper**: “sewing an invisible zipper” video.

**NARROW HEM** - see **Hems**: “sewing narrow hems” video.

**UNDERSTITCH** - see **Machine Stitches**: “how to understitch” video.

### SEWING TUTORIALS



Build your skills viewing short, easy-to-follow videos at [simplicity.com/sewingtutorials](http://simplicity.com/sewingtutorials)

**PATTERN PIECES WILL BE IDENTIFIED BY NUMBERS THE FIRST TIME THEY ARE USED.**

**STITCH SEAMS WITH RIGHT SIDES TOGETHER UNLESS OTHERWISE STATED.**

## DRESS A, B

**Note:** The first view mentioned will be shown, unless otherwise mentioned.

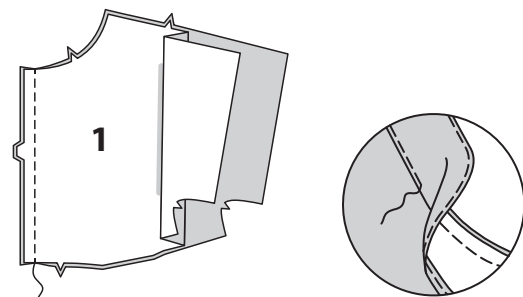
### UNDERLINING

For underlining, working on a flat surface, pin **RIGHT** side of **UNDERLINING** to **WRONG** side of each matching **FABRIC** section. Baste through all symbols and lines of construction, as shown, leaving both ends of thread free for easy removal. Sew invisibly along hemline.

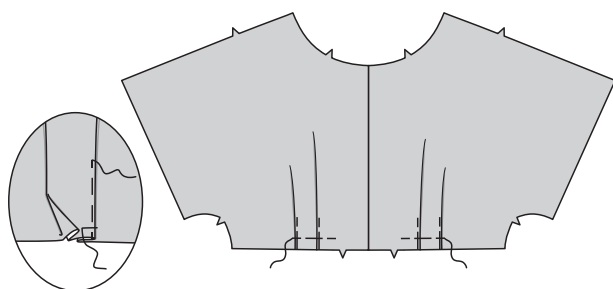
**NOTE:** Underlining will not be shown in the following illustrations.

### BODICE

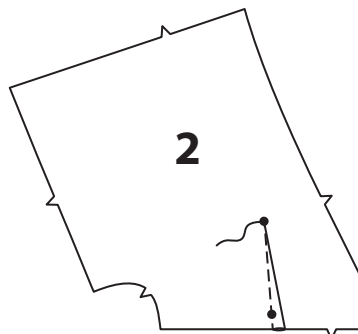
**1.** Stitch center front seam in **BODICE FRONT (1)**.



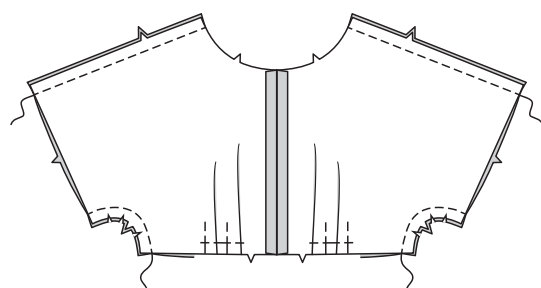
**2.** To make pleats in bodice front on **OUTSIDE**, fold along solid line. Bring fold to broken line. Baste. Baste lower edge.



**3.** Stitch **DARTS** in **BODICE BACK (2)**. Press darts toward center.

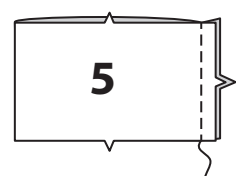


**4.** Stitch front to back at shoulders and sides. Trim.

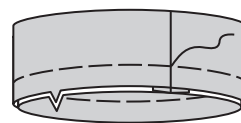


### SLEEVE BAND

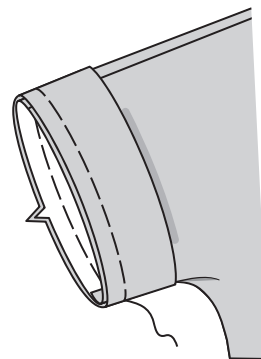
**5.** Stitch ends of **SLEEVE BAND (5)** together, matching notches.



**6.** Fold sleeve band in half lengthwise, **WRONG** sides together, matching notches, having raw edges even. Baste.



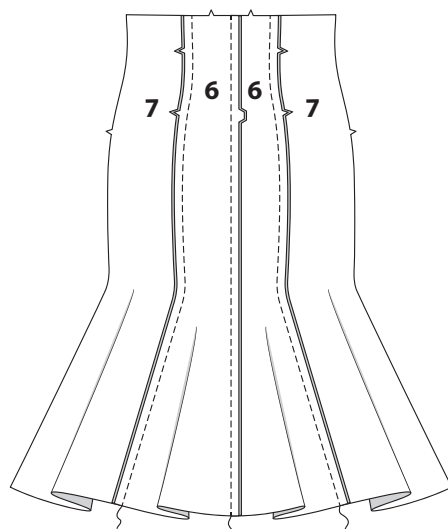
**7.** Pin sleeve band to sleeve, matching notches, and seam to underarm seam. Baste.



### SKIRT

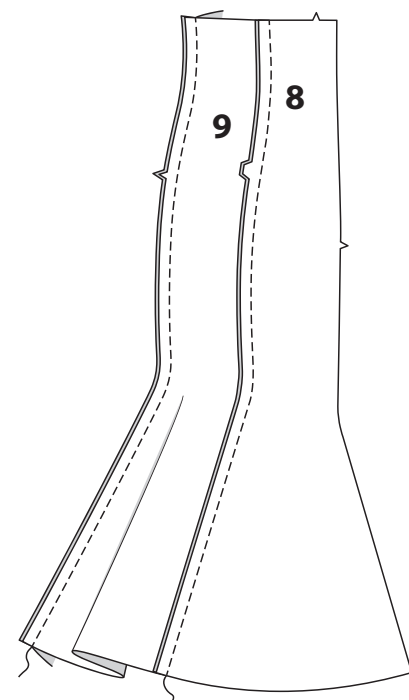
**8.** Stitch center front seam in **SKIRT FRONT (6)**.

Stitch **SKIRT SIDE FRONT (7)** sections to side edges of skirt front.

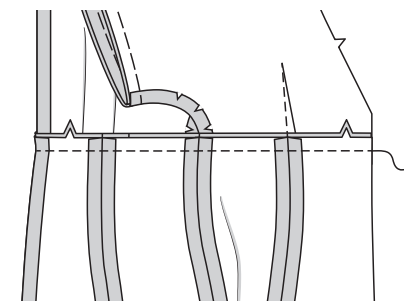


**9.** Stitch **SKIRT SIDE BACK (9)** sections to side edges of **SKIRT BACK (8)**.

Stitch skirt back to skirt front at sides.



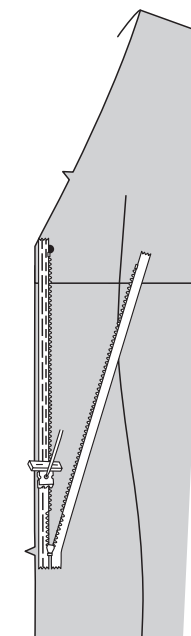
**10.** Pin bodice to skirt, **RIGHT** sides together, matching center fronts, notches, and side seams. Stitch. Press seam toward bodice.



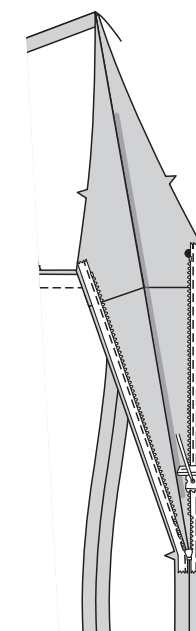
### INVISIBLE ZIPPER

**NOTE:** Stitch the **INVISIBLE ZIPPER** using an invisible zipper foot. If the zipper is longer than the zipper opening, adjust after the zipper is inserted. For a How to video, see **ZIPPER**: “sewing an invisible zipper”.

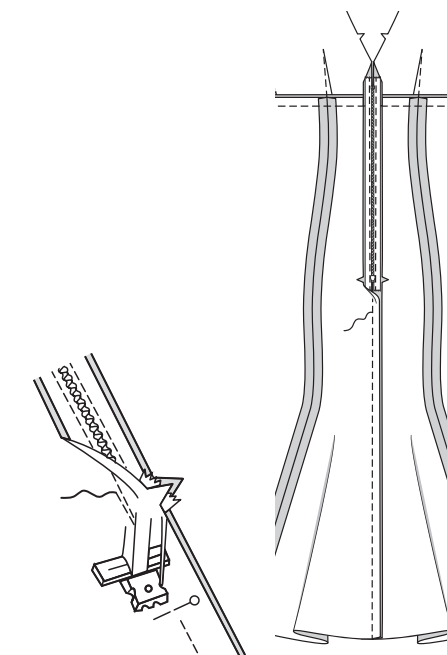
**11.** Open the zipper and press the tape using a cool iron. On **OUTSIDE**, pin **RIGHT** side of the zipper face down on the **RIGHT** side of the zipper opening. Have the coil along the seam line, the tape within the seam allowance and the top stop 3/8" (1cm) from seamline, as shown. Hand-baste along center of the tape. Position zipper foot at the top of the zipper with **RIGHT** groove of the foot over coil. Stitch along tape to the notch. Back-stitch to reinforce.



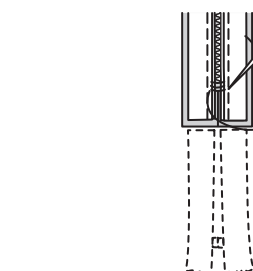
**12.** Pin the remaining half of the zipper to the **LEFT** side of the zipper opening in same manner. Make sure the upper and lower edges of the garment are even. Hand-baste along the center of the tape. Position zipper foot at the top of the zipper with **LEFT** groove over the coil. Stitch along tape to the notch. Back-stitch to reinforce.



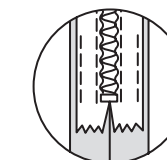
**13.** Close zipper and check that it is invisible from the **OUTSIDE**. Pull the free ends of the zipper tape away from the seam allowance. Pin remaining center back seam together below zipper. Position zipper foot all the way to the **LEFT** so the needle goes down through the outer notch of the foot. Start stitching seam 1/4" (6mm) above lowest stitch and slightly to the **LEFT**. Stitch seam for about 3" (7.5cm). Stitch remainder of seam using your regular presser foot.



**14.** If the zipper is longer than the opening, using a strong thread, hand-sew a few small stitches across ends of coils at end of opening. Trim away lower end of zipper tape to within 5/8" (1.5cm) of hand-stitches.

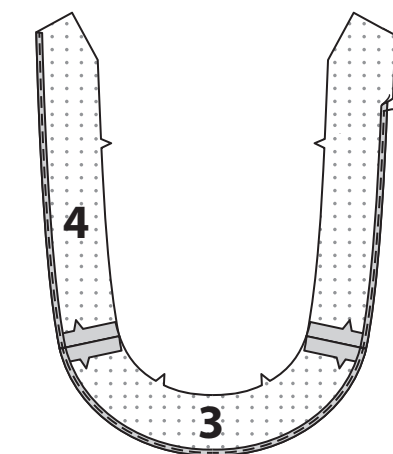


**15.** If you prefer, open out each seam allowance at end of zipper and stitch tape to seam allowance.

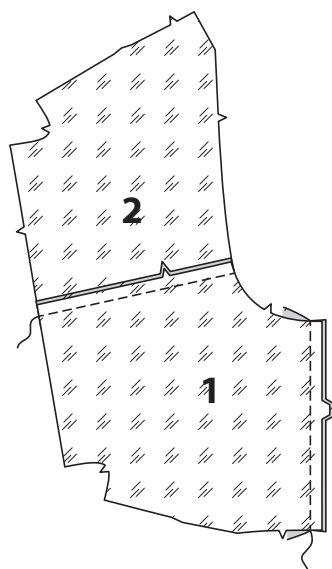


### FACING AND LINING

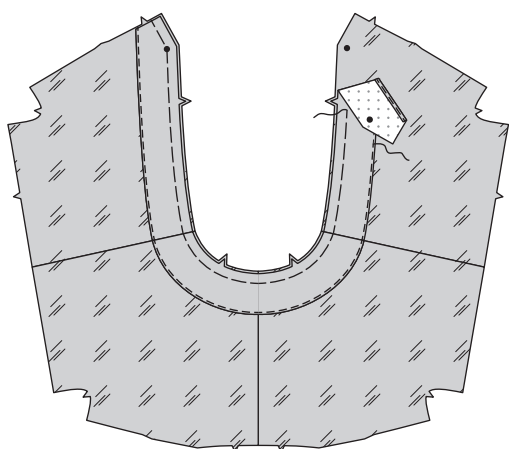
**16.** Fuse **INTERFACING** to **WRONG** sides of **FRONT FACING (3)** and **BACK FACING (4)** sections, following manufacturer's instructions. Stitch front facing to back facings at shoulders. **FINISH** unnotched edge of facing.



**17.** Stitch center front seam in bodice front LINING. Stitch bodice front lining to bodice back LINING at shoulders.

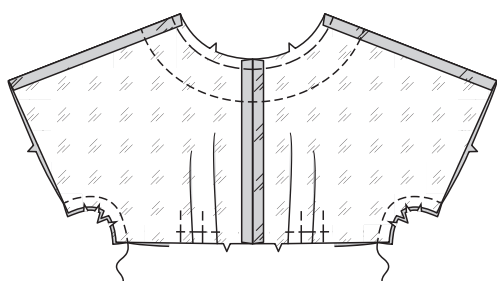


**18.** Pin WRONG side of facing to RIGHT side of bodice lining, matching center fronts, notches, and shoulder seams. Baste raw edges together. Stitch inner edge of facing in place.

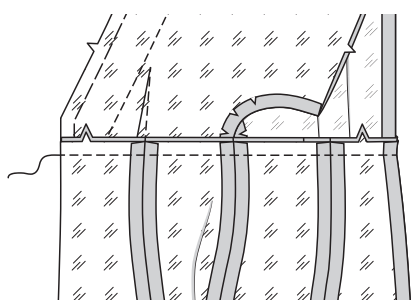


**19.** Make pleats in bodice front lining and stitch **DARTS** in bodice back lining same as for bodice.

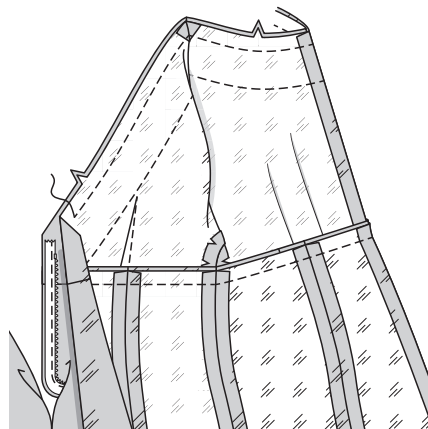
Stitch bodice front lining to bodice back lining at sides.



**20.** Stitch skirt LINING seams together same as skirt. Pin skirt lining to lower edge of bodice lining, RIGHT sides together, matching center fronts, notches, and side seams. Stitch. Press seam toward bodice lining.



**21.** Open out center back opening edges, rolling the zipper teeth away from the opening edge. Pin lining to dress, RIGHT sides together, at neck edge, matching center fronts, notches, small dots, and shoulder seams. Stitch. Trim.

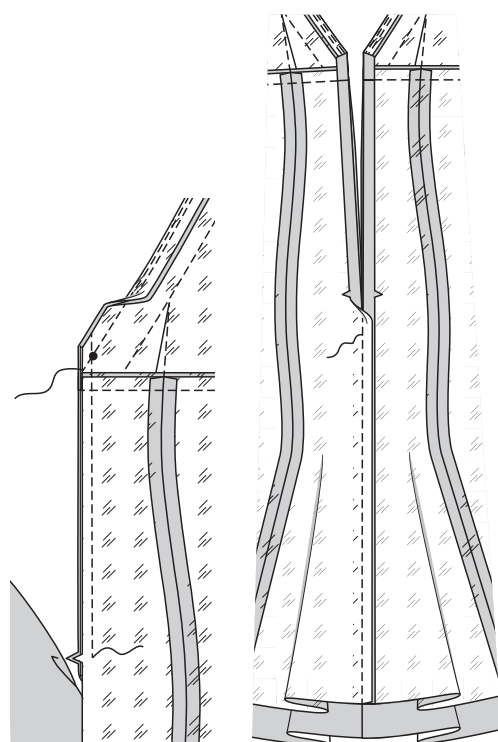


**22.** Pin lining and dress back opening edges together. Using an adjustable zipper foot, stitch 1/2" (1.3cm) from back edges, keeping zipper teeth free.

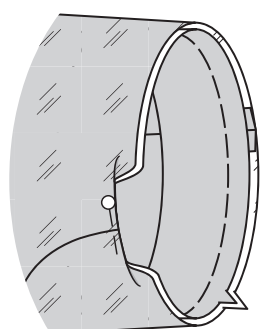
Trim corners. Do not trim center back seam.

**UNDERSTITCH** neck edge of lining as far as possible.

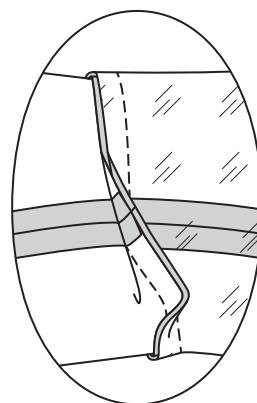
Stitch center back edges of skirt back lining together below notch. Press.



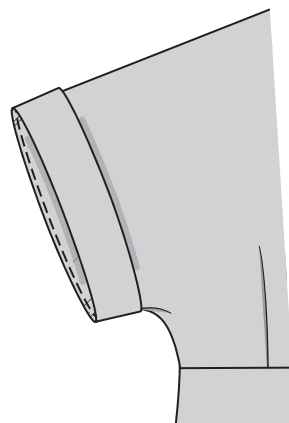
**23.** Turn lining and back edges to inside, rolling zipper teeth back in place. Press. Bring lining and dress sleeve edges, WRONG sides together, matching underarm seams and notches. In order to match seams correctly, turn under seam allowance on lower edges of dress and lining sleeves at underarm seam and pin together at fold to anchor the seams. (This is to keep the sleeves from twisting when you are ready to stitch the lower edges together.)



**24.** From lower edge of dress, reach up between dress and lining and pull sleeve edge out with the WRONG sides out. Separate the dress and sleeve band from the lining and pin lower edges of sleeves and lining RIGHT sides together, matching notches and underarm seam. Remove anchoring pin. Stitch. Trim. **UNDERSTITCH** lining as far as possible.

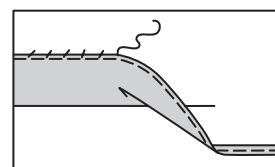


**25.** Turn lining to inside. Press. Turn up sleeve band. Press.



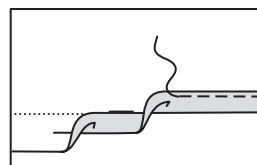
## FINISHING

**26.** Turn up 2" (5cm) hem. Baste close to fold. **FINISH** raw edge. Sew hem in place with a **BLIND STITCH**.

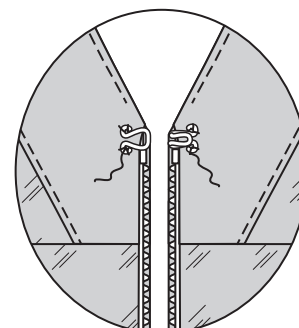


**27.** Trim away 1-1/2" (3.8cm) from lower edge of lining.

Make a 5/8" (1.5cm) **NARROW HEM** in lower edge of lining.



**28.** Sew a hook and eye above zipper, as shown.



## FRANÇAIS

### PLANS DE COUPE

⊕ Indique: pointe de poitrine, ligne de taille, de hanches et/ou avantbras. Ces mesures sont basées sur la circonférence du vêtement fini. (Mesures du corps + Aisance confort + Aisance mode) Ajuster le patron si nécessaire.

Les lignes épaisses sont les LIGNES DE COUPE, cependant, des rentrés de 1.5cm sont compris, sauf si indiqué différemment. Voir EXPLICATIONS DE COUTURE pour largeur spécifiée des rentrés.

Choisir le(s) plan(s) de coupe selon modèle/largeur du tissu/taille. Les plans de coupe indiquent la position approximative des pièces et peut légèrement varier selon la taille du patron.

Les plans de coupe sont établis pour tissu avec/sans sens. Pour tissu avec sens, pelucheux ou certains imprimés, utiliser un plan de coupe AVEC SENS.

ENDROIT DU PATRON	ENVERS DU PATRON	ENDROIT DU TISSU	ENVERS DU TISSU
-------------------	------------------	------------------	-----------------

S/T = SIZE(S)/TAILLE(S)  
 \* = WITH NAP/AVEC SENS  
 S/L = SELVAGE(S)/LISIÈRE(S)  
 AS/TT = ALL SIZE(S)/TOUTES TAILLE(S)  
 \*\* = WITHOUT NAP/SANS SENS  
 F/P = FOLD/PLIURE  
 CF/PT = CROSSWISE FOLD/PLIURE TRAME

Disposition du tissu selon le plan de coupe. Si ce dernier indique...

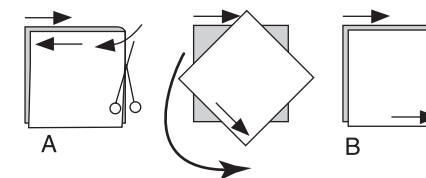
**DROIT FIL**—A placer sur le droit fil du tissu, parallèlement aux lisières ou au pli. Pour plan "avec sens," les flèches seront dirigées dans la même direction. (Pour fausse fourrure, placer la pointe de la flèche dans le sens descendant des poils.)

**SIMPLE EPAISSEUR**—Placer l'endroit sur le dessus. (Pour fausse fourrure, placer le tissu l'endroit dessous.)

**DOUBLE EPAISSEUR**

AVEC PLIURE—Placer endroit contre endroit.

\* **SANS PLIURE**—Plier le tissu en deux sur la TRAME, endroit contre endroit. Couper à la pliure, de lisière à lisière (A). Placer les 2 épaisseurs dans le même sens du tissu, endroit contre endroit (B).



**PLIURE**—Placer la ligne du patron exactement sur la pliure NE JAMAIS COUPER sur cette ligne.

Si la pièce se présente ainsi...

• Couper d'abord les autres pièces, A, réservant du tissu (A). Plier le tissu et couper la pièce sur la pliure, comme illustré (B).

★ Couper d'abord les autres pièces, réservant pour la pièce en question. Déplier le tissu et couper la pièce sur une seule épaisseur.

Couper régulièrement les pièces le long de la ligne de coupe indiquée pour la taille choisie, coupant les crans vers l'extérieur.

Marquer repères et lignes avant de retirer le patron. (Pour fausse fourrure, marquer sur l'envers du tissu.)

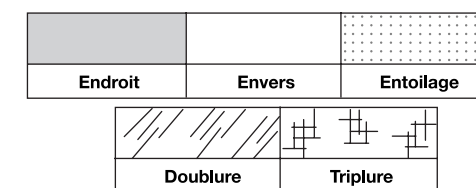
NOTE: Les parties encadrées avec des pointillés sur les plans de coupe (a! b! c!) représentent les pièces coupées d'après les mesures données.

## EXPLICATIONS DE COUTURE

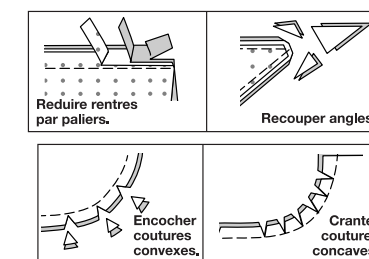
### RENTRES DE COUTURE COMPRIS

Les rentrés sont tous de 1.5cm, sauf si indiqué différemment.

### LEGENDE DES CROQUIS



Au fur et à mesure de l'assemblage, repasser les rentrés ensemble puis ouverts, sauf si contre indiqué. Pour aplatir les coutures, cranter les rentrés où nécessaire.



## GLOSSAIRE

LES TERMES DE COUTURE IMPRIMÉS EN **CARACTÈRES GRAS** DANS LES INSTRUCTIONS DE COUTURE SONT EXPLIQUÉS CI-DESSOUS.

**POINT INVISIBLE** – reportez-vous à la vidéo Points à la main : "comment faire un point invisible".

**PINCE** – reportez-vous à la vidéo Pincés : "coudre une pince plate".

**FINIR** - reportez-vous à la vidéo Coutures : "comment faire la finition des valeurs de couture".

**FERMETURE À GLISSIÈRE INVISIBLE** - reportez-vous à la vidéo Fermetures à glissière : "coudre une fermeture invisible".

**OURLET ÉTROIT** - reportez-vous à la vidéo Ourlets : "coudre des ourlets étroits".

**SOUS-PIQUER** - reportez-vous à la vidéo Points à la machine : "comment faire une sous-piqûre".

### TUTORIELS DE COUTURE



Développez vos compétences en regardant des vidéos courtes et faciles à suivre sur [simplicity.com/sewingtutorials](http://simplicity.com/sewingtutorials).

**LES PIÈCES DU PATRON SERONT IDENTIFIÉES PAR DES NUMÉROS LA PREMIÈRE FOIS QU'ELLES SERONT UTILISÉES.**

**PIQUER LES COUTURES ENDROIT CONTRE ENDROIT, SAUF INDIQUÉ DIFFÉREMMENT.**

## ROBE A, B

**Note** : Les croquis montrent le premier modèle, sauf indiqué différemment.

## TRIPLURE

Pour la triplure, en travaillant sur une surface plate, épingler l'ENDROIT de la TRIPLURE sur l'ENVERS de chaque pièce correspondante en TISSU. Bâtir à travers tous les symboles et les lignes d'assemblage, comme illustré, en laissant libres les deux extrémités du fil pour les enlever facilement. Coudre de façon invisible le long de la ligne d'ourlet.

**NOTE** : La triplure n'apparaîtra pas dans les croquis suivants.

## CORSAGE

**1.** Piquer la couture du milieu devant du CORSAGE DEVANT (1).

**2.** Pour former les plis sur l'ENDROIT du corsage devant, plier le long de la ligne continue. Amener la pliure vers la ligne pointillée. Bâtir. Bâtir le bord inférieur.

**3.** Piquer les **PINCES** sur le CORSAGE DOS (2), puis les presser vers le milieu.

**4.** Piquer le devant et le dos sur les épaules et les côtés. Égaliser.

## BANDE DE MANCHE

**5.** Piquer ensemble les extrémités de la BANDE DE MANCHE (5), en faisant coïncider les encoches.

**6.** Plier la bande en deux dans le sens de la longueur, ENVERS CONTRE ENVERS, en faisant coïncider les encoches et ayant les bords non finis au même niveau. Bâtir.

**7.** Épingler la bande sur la manche, en faisant coïncider les encoches et la couture avec la couture de dessous de bras. Bâtir.

## JUPE

**8.** Piquer la couture du milieu devant de la JUPE DEVANT (6).  
Piquer les pièces de la JUPE CÔTÉ DEVANT (7) sur les bords du côté de la jupe devant.

**9.** Piquer les pièces de la JUPE CÔTÉ DOS (9) sur les bords du côté de la JUPE DOS (8).  
Piquer la jupe dos et la jupe devant sur les côtés.

**10.** Épingler le corsage sur la jupe, ENDROIT CONTRE ENDROIT, en faisant coïncider les milieux devant, les encoches et les coutures latérales. Piquer. Presser la couture vers le corsage.

## FERMETURE À GLISSIÈRE INVISIBLE

**NOTE** : Piquer la **FERMETURE À GLISSIÈRE INVISIBLE** en utilisant un pied à fermeture à glissière invisible. Si la fermeture est plus longue que l'ouverture correspondante, l'ajuster une fois posée. Pour une vidéo explicative, reportez-vous à **FERMETURE À GLISSIÈRE INVISIBLE** : «coudre une fermeture à glissière invisible.

**11.** Ouvrir la fermeture et presser le ruban à froid. Sur l'ENDROIT, épingler le côté DROIT de la fermeture vers le bas sur le côté DROIT de l'ouverture de la fermeture. Ayez la spirale le long de la ligne de couture, le ruban sur la valeur de couture et l'arrêt supérieur à 1 cm de la ligne de couture, comme illustré. Bâtir à la main au centre du ruban. Placer le pied à fermeture en haut de la fermeture avec la rainure DROITE du pied par-dessus la spirale. Piquer sur le ruban jusqu'à l'encoche. Piquer au point arrière pour renforcer.

**12.** Épingler de la même façon l'autre moitié de la fermeture sur le côté GAUCHE de l'ouverture de la fermeture. Assurez-vous que les bords supérieur et inférieur du vêtement sont au même niveau. Bâtir à la main au centre du ruban. Placer le pied à fermeture en haut de la fermeture avec la rainure GAUCHE par-dessus la spirale. Piquer sur le ruban jusqu'à l'encoche. Piquer au point arrière pour renforcer.

**13.** Fermer la fermeture et vérifier qu'elle ne soit pas visible de l'ENDROIT. Tirer les extrémités libres du ruban de la fermeture à l'opposé de la valeur de couture. Épingler la couture restante du milieu dos ensemble au-dessous de la fermeture. Placer le pied à fermeture vers la GAUCHE de sorte que l'aiguille descende à travers l'encoche extérieure du pied. Commencer à piquer à 6 mm au-dessus du point le plus bas et légèrement vers la GAUCHE. Piquer la couture sur environ 7.5 cm.  
Piquer le reste de la couture en utilisant un pied-de-biche régulier.

**14.** Si la fermeture est plus longue que l'ouverture, utiliser du fil solide pour coudre à la main quelques petits points sur les extrémités des spirales au bas de l'ouverture. Découper l'extrémité inférieure du ruban à 1.5 cm des points à la main.

**15.** Si vous préférez, déplier chaque valeur de couture au bas de la fermeture et piquer le ruban sur la valeur de couture.

## PAREMENTURE ET DOUBLURE

**16.** Faire adhérer l'ENTOILAGE sur l'ENVERS des pièces de la PAREMENTURE DEVANT (3) et de la PAREMENTURE DOS (4), en suivant la notice d'utilisation.  
Piquer la parementure devant et les parementure dos sur les épaules. **FINIR** le bord sans encoche de la parementure.

**17.** Piquer la couture du milieu devant de la DOUBLURE corsage devant. Piquer la doublure corsage devant et la DOUBLURE corsage dos sur les épaules.

**18.** Épingler l'ENVERS de la parementure sur l'ENDROIT de la doublure de corsage, en faisant coïncider les milieux devant, les encoches et les coutures d'épaule.  
Bâtir ensemble les bords non finis. Piquer le bord intérieur de la parementure en place.

**19.** Former les plis sur la doublure corsage devant et piquer les **PINCES** sur la doublure corsage dos comme décrit pour le corsage.  
Piquer la doublure corsage devant et la doublure corsage dos sur les côtés.

**20.** Piquer les coutures de la DOUBLURE de jupe ensemble comme décrit pour la jupe. Épingler la doublure de jupe sur le bord inférieur de la doublure de corsage, ENDROIT CONTRE ENDROIT, en faisant coïncider les milieux du devant, les encoches et les coutures latérales.  
Piquer. Presser la couture vers la doublure de corsage.

**21.** Déplier les bords de l'ouverture du milieu du dos, en déroulant les dents de la fermeture à l'opposé du bord de l'ouverture. Épingler la doublure sur la robe, ENDROIT CONTRE ENDROIT sur le bord de l'encolure, en faisant coïncider les milieux devant, les encoches, les petits cercles et les coutures d'épaule. Piquer. Égaliser.

**22.** Épingler ensemble les bords de l'ouverture dos de la doublure et de la robe.  
En utilisant un pied à fermeture réglable, piquer à 1.3 cm des bords du dos, en maintenant libres les dents de la fermeture.  
Biaiser les coins. Ne pas couper la couture du milieu du dos.  
**SOUS-PIQUER** le bord de l'encolure de la doublure aussi loin que possible.  
Piquer les bords du milieu du dos de la doublure jupe dos ensemble au-dessous de l'encoche. Presser.

**23.** Retourner la doublure et les bords du dos vers l'intérieur, en déroulant les dents de la fermeture en place. Presser. Amener les bords de la manche de la doublure et de la robe, ENVERS CONTRE ENVERS, en faisant coïncider les coutures de dessous de bras et les encoches. Pour faire coïncider les coutures correctement, rentrer la valeur de couture sur les bords inférieurs des manches de la robe et de la doublure sur la couture de dessous de bras et épingler ensemble sur la pliure pour fixer les coutures. (Cela permet d'éviter que les manches ne se tordent lorsque vous êtes prêt à piquer les bords inférieurs ensemble).

**24.** Sur le bord inférieur de la robe, passer la main entre la robe et la doublure et tirer le bord de la manche vers l'extérieur ayant l'ENVERS vers l'extérieur.  
Séparer la robe et la bande de manche de la doublure et épingler les bords inférieurs des manches et de la doublure ENDROIT CONTRE ENDROIT, en faisant coïncider les encoches et la couture de dessous de bras. Enlever l'épingle de fixation. Piquer. Égaliser.  
**SOUS-PIQUER** la doublure aussi loin que possible.

**25.** Retourner la doublure vers l'intérieur. Presser. Relever la bande de manche. Presser.

## FINITION

**26.** Relever un ourlet de 5 cm. Bâtir près de la pliure. **FINIR** le bord non fini. Coudre l'ourlet en place aux **POINTS INVISIBLES**.

**27.** Recouper 3.8 cm du bord inférieur de la doublure. Faire un **OURLET ÉTROIT** de 1.5 cm sur le bord inférieur de la doublure.

**28.** Coudre l'agrafe au-dessus de la fermeture, comme illustré.