

## STOFFSCHNITTEILE

☉ Bezeichnet Brustumfang, Taillenumfang, Hüftumfang und/oder Bizeps. Die Maße beziehen sich auf den Umfang des fertigen Kleidungsstücks (Körpermaß + Trägerleichterung + Design-Erleichterung). Passen Sie das Schnittmuster bei Bedarf an.

Die gezeigten Linien sind SCHNITTLINIEN, jedoch sind Nahtzugaben von 1.5 cm inbegriffen, sofern nicht anders angegeben. Siehe NÄHTIGE INFORMATIONEN für Nahtzugaben.

Suchen Sie das/die Layout(s) nach Kleidungsstück/Ansicht, Stoffbreite und Größe. Die Layouts zeigen die ungefähre Position der Schnittmustererteile; die Position kann je nach Schnittmustergröße leicht variieren.

Alle Layouts sind für Stoffe mit oder ohne Strichrichtung, sofern nicht anders angegeben. Für Stoffe mit Strichrichtung, Flor, Schattierung oder einseitigem Design verwenden Sie das Layout MIT STRICHRICHTUNG.

RECHTE MUSTERSEITE	LINKE MUSTERSEITE	RECHTE STOFFSEITE	LINKE STOFFSEITE

G = GRÖSSE  
AG = ALLE GRÖSSEN  
\* = MIT STRICHRICHTUNG  
\*\* = OHNE STRICHRICHTUNG  
SELVAGE(S) WEBKANTE(N)  
FOLD = STOFFBRUCH  
SINGLE THINKNESS = EINZELNE DICKE  
DOUBLE THINKNESS = DOPPELTE DICKE  
CROSSWISE FOLD = QUERFALTE

Positionieren Sie den Stoff wie auf dem Layout angegeben. Wenn das Layout zeigt...

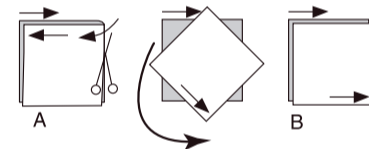
**FADENLAUF:** Legen Sie die Linie auf den geraden Fadenlauf des Stoffes und halten Sie sie parallel zur Webkante oder zum Falz. Beim Layout "mit Strichrichtung" sollten die Pfeile in dieselbe Richtung zeigen. (Bei Stoffen mit Pelzflor zeigen die Pfeile in Richtung des Flors).

**EINZELNE DICKE** - Legen Sie den Stoff mit der rechten Seite nach oben. (Bei Webpelzstoffen wird der Flor nach unten gelegt.)

**DOPPELTE DICKE**

**MIT STOFFBRUCH** - Legen Sie den Stoff mit der rechten Seite nach oben.

\* **OHNE STOFFBRUCH** - Legen Sie den Stoff rechts auf rechts und falten Sie ihn kreuzweise. Schneiden Sie den Falz von Webkante zu Webkante ein (A). Halten Sie die rechten Seiten zusammen und drehen Sie die obere Lage vollständig um, so dass der Flor in dieselbe Richtung wie die untere Lage verläuft.



**STOFFBRUCH** - Legen Sie die angegebene Kante genau entlang der Falz des Stoffes. Schneiden Sie NIEMALS an dieser Linie. Wenn das Schnittmusterstück so dargestellt ist...

● Schneiden Sie zuerst die anderen Teile zu und lassen Sie dabei genügend Stoff für dieses Teil übrig (A). Falten Sie den Stoff und schneiden Sie das Stück wie gezeigt am Stoffbruch zu (B).



★ Schneiden Sie das Stück nur einmal zu. Schneiden Sie zuerst die anderen Teile zu, so dass genügend Stoff für dieses Teil vorhanden ist. Öffnen Sie den Stoff; schneiden Sie das Teil auf einer einzigen Lage zu.

Schneiden Sie alle Teile entlang der für die gewünschte Größe angegebenen Schnittlinie mit langen, gleichmäßigen Scherenstrichen aus, wobei die Kerben nach außen zeigen.

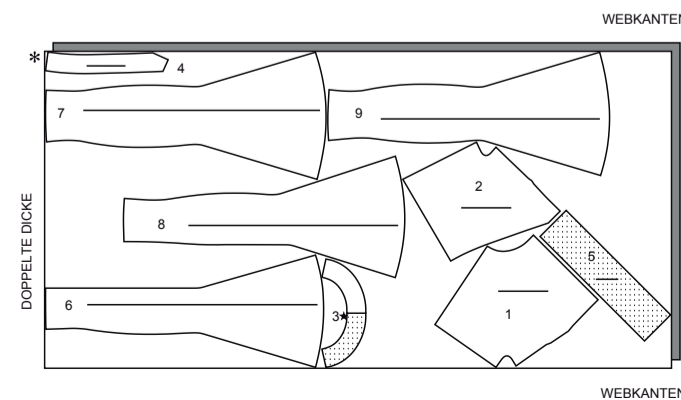
Übertragen Sie alle Markierungen und Konstruktionslinien, bevor Sie das Schnittmusterewebe entfernen. (Bei Pelzflor-Stoffen übertragen Sie die Markierungen auf die linke Seite).

**HINWEIS:** Die gestrichelten Kästchen ( a! b! c! ) in den Layouts stellen die Teile dar, die nach den angegebenen Maßen zugeschnitten werden.

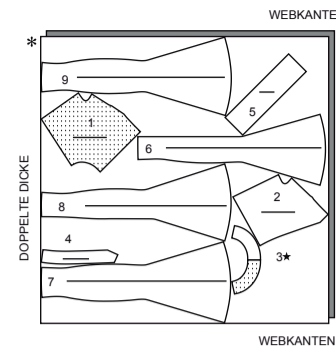
## KLEID A

TEILE: 1 2 3 4 5 6 7 8 9

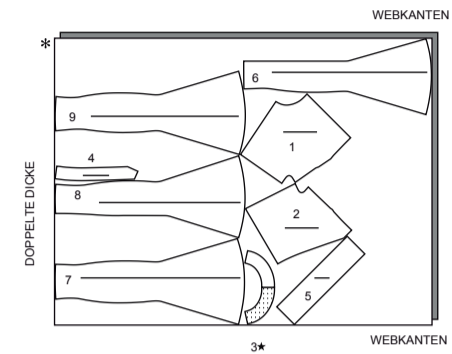
115 cm  
AG



150 cm  
G  
4 6 8 10 12 14



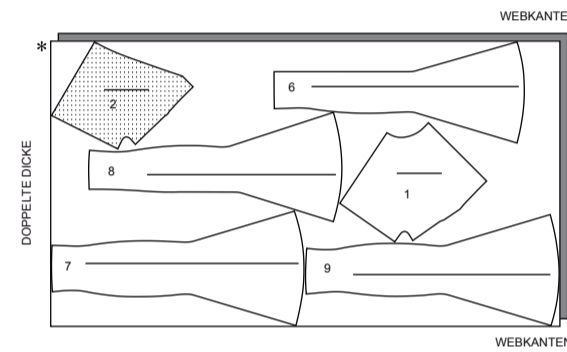
150 cm  
G  
16 18 20 22



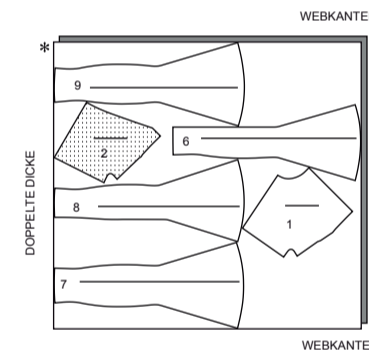
## UNTERFUTTER A

TEILE: 1 2 6 7 8 9

115 cm  
AG



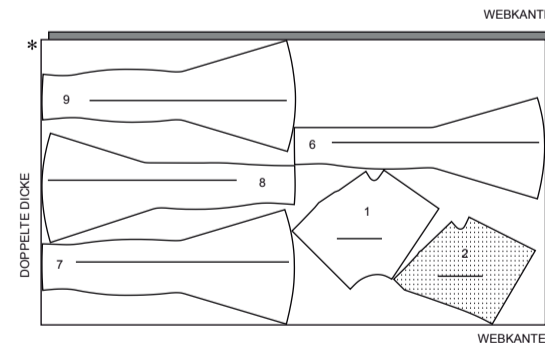
150 cm  
AG



## FUTTER

TEILE: 1 2 6 7 8 9

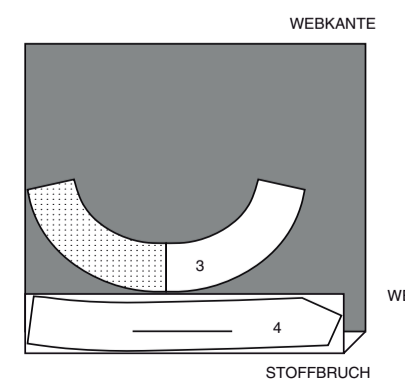
115 cm  
AG



## EINLAGE A, B

TEILE: 3 4

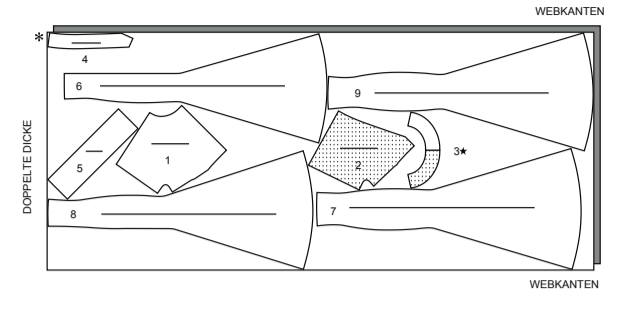
51cm  
AG



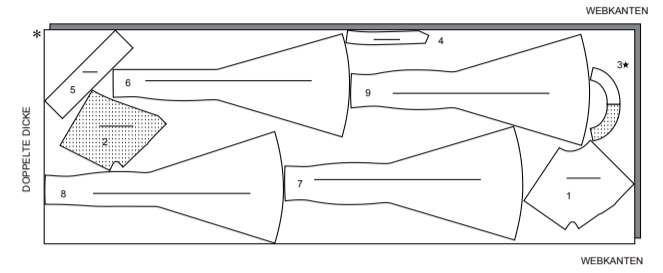
## KLEID B

TEILE: 1 2 3 4  
5 6 7 8 9

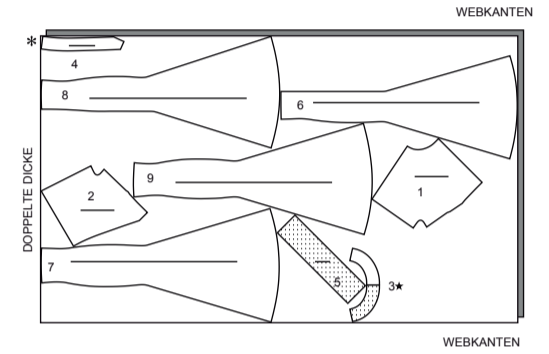
115 cm  
G  
4 6 8 10 12 14



115 cm  
G  
16 18 20 22



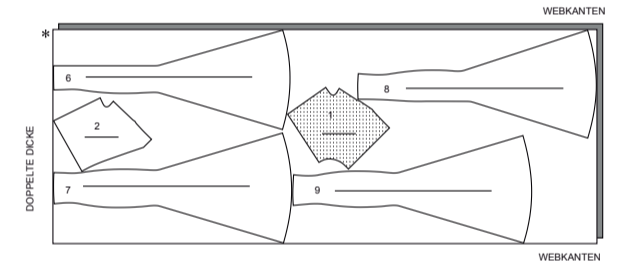
150 cm  
AG



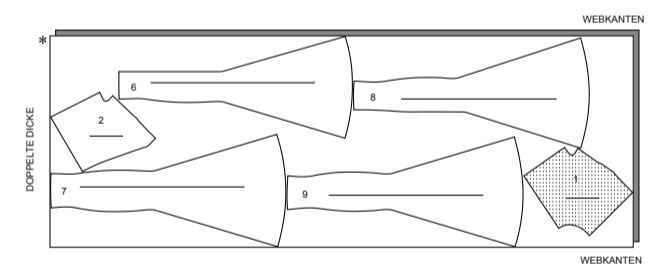
## UNTERFUTTER B

TEILE: 1 2 6 7 8 9

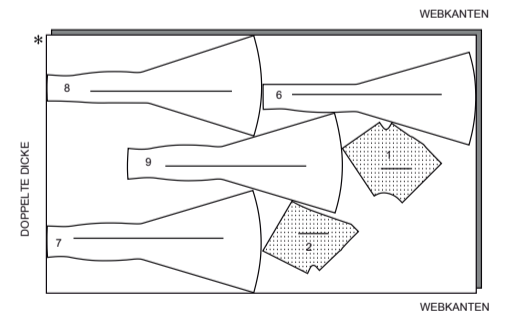
115 cm  
G  
4 6 8 10 12 14 16



115 cm  
G  
18 20 22



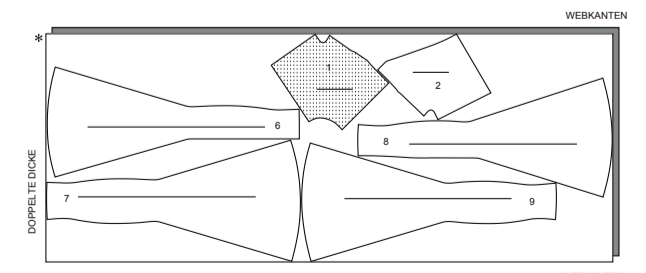
150 cm  
AG



## FUTTER

TEILE: 1 2 6 7 8 9

115 cm  
AG



## KÖRPERGRÖSSE

### MISSES

Größen	4	6	8	10	12	14	16	18	20	22
Oberweite (cm)	75	78	80	83	87	92	97	102	107	112
Taillenweite	56	58	61	64	67	71	76	81	87	94
Hüftweite	89	83	85	88	92	97	102	107	112	117
rückw. Tailllänge	39	39.5	40	40.5	41.5	42	42.5	43	44	44

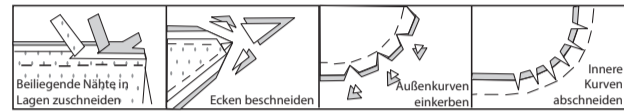
**NÄHANGABEN**

1.5 cm NAHTZUGABEN SIND INBEGRIFFEN,  
(sofern nicht anders angegeben).

**GRAFIK**

rechte Seite	linke Seite	Einlage	Futter	Innenfutter

Bügeln Sie beim Nähen. Nähte flach bügeln, dann auf-  
bügeln, sofern nicht anders angegeben. Schneiden Sie die  
Nahtzugaben ein, wo nötig, damit sie flach liegen.



**GLOSSAR**

Lesen Sie die Allgemeine Hinweise auf Seite 1, bevor Sie  
beginnen.

NÄHBEGRIFFE, DIE IN DER NÄHANLEITUNG FETT GE-  
DRUCKT SIND, WERDEN IM FOLGENDEN ERKLÄRT.

**BLINDSTICHE**– siehe Handstiche: Video "Wie man einen  
Blindstich steppt".

**ABNÄHER** - siehe Abnäher: Video "Wie man flache Ab-  
näher näht".

**VERSÄUBERN** - siehe Nähte: Video „Wie man die Naht-  
zugaben versäubert".

**UNSICHTBARER REISSVERSCHLUSS** - siehe Reißvers-  
chluss: Video "Wie man einen unsichtbaren Reißvers-  
chluss näht".

**SCHMALER SAUM** - siehe Säume: Video "Wie man  
schmale Säume näht".

**UNTERSTEPHEN** - siehe Maschinestiche: Video "Wie  
man untersteppt".

**NÄHTUTORIALS**



Erweitern Sie Ihre Fähigkeiten durch kurze, leicht verständliche  
Videos unter [simplicity.com/sewingtutorials](http://simplicity.com/sewingtutorials).

**DIE SCHNITTEILE WERDEN BEI DER ERSTEN VER-  
WENDUNG DURCH NUMMERN GEKENNZEICHNET.**

**NÄHEN SIE DIE 1.5 CM NÄHTE RECHTS AUF  
RECHTS, SOFERN NICHT ANDERS ANGEZEIGT.**

**KLEID A, B**

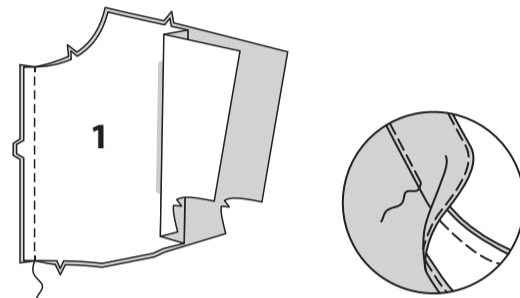
**Hinweis:** Wenn nicht anders angegeben, wird das zuerst ge-  
nannte Modell gezeigt.

**UNTERFUTTER A**

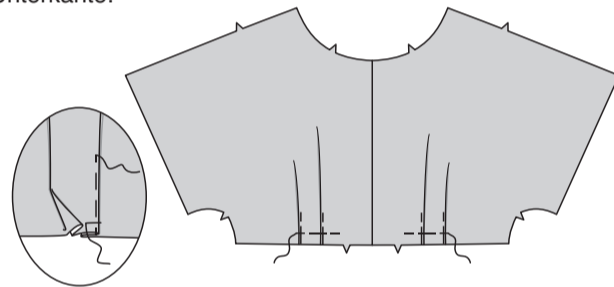
Für das Unterfutter arbeiten Sie auf einer ebenen Fläche und  
stecken die RECHTE Seite des Unterfutters auf die LINKE  
Seite jedes passenden STOFFabschnitts. Heften Sie durch  
alle Symbole und alle Konstruktionslinien, wie gezeigt, und  
lassen Sie dabei beide Fadenenden zum einfachen Entfer-  
nen frei. Nähen Sie unsichtbar entlang des Saums.  
**HINWEIS:** Das Unterfutter wird in den folgenden Abbildun-  
gen nicht gezeigt.

**OBERTEIL**

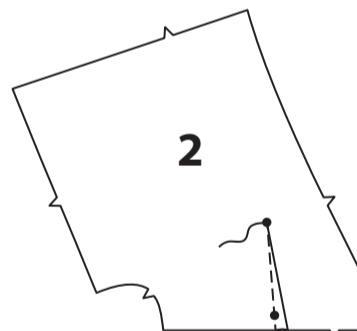
Nähen Sie die vordere Mittelnaht des VORD. OBERTEILS  
(1).



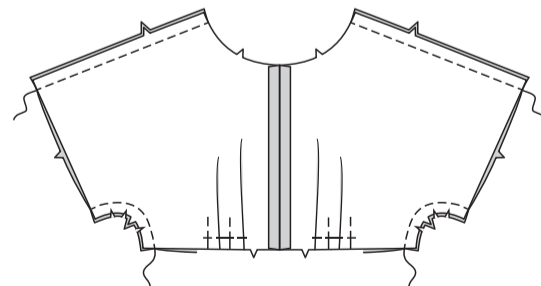
Um Falten im vord. Oberteil auf der AUSSENSEITE zu bil-  
den, falten Sie entlang der durchgezogenen Linie. Bringen  
Sie die Falte zur gestrichelten Linie. Heften. Heften Sie die  
Unterkante.



Nähen Sie **ABNÄHER** in das RÜCKW. OBERTEIL (2). Bü-  
geln Sie die Abnäher zur Mitte hin.

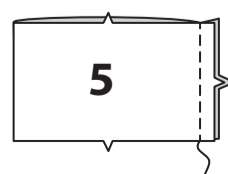


Nähen Sie das Vorderteil an das Rückenteil an den Schulter-  
und Seitennähten. Beschneiden.

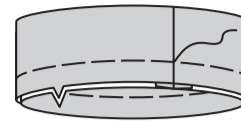


**ÄRMELBAND**

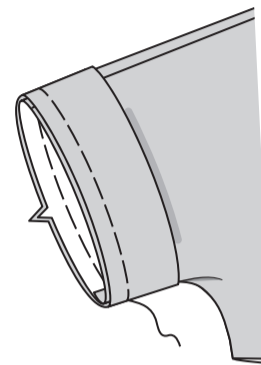
Nähen Sie die Enden des ÄRMELBANDES (5) zusammen,  
wobei die Kerben übereinstimmen.



Falten Sie das Ärmelband der Länge nach zur Hälfte, LINKS  
AUF LINKS, wobei die Kerben übereinstimmen und die Schnitt-  
kanten gerade sind. Heften.

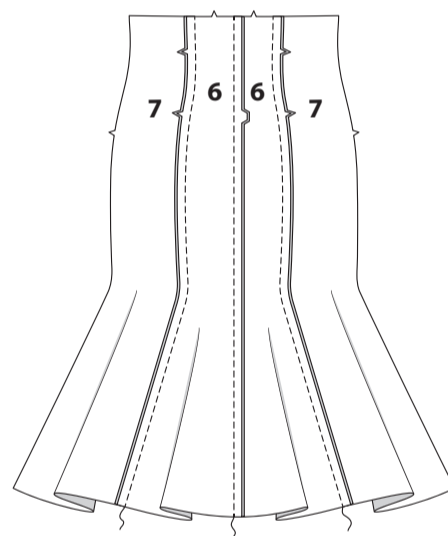


Stecken Sie das Ärmelband auf den Ärmel, wobei Kerben und  
die Nähte an die Unterarmnaht übereinstimmen. Heften.

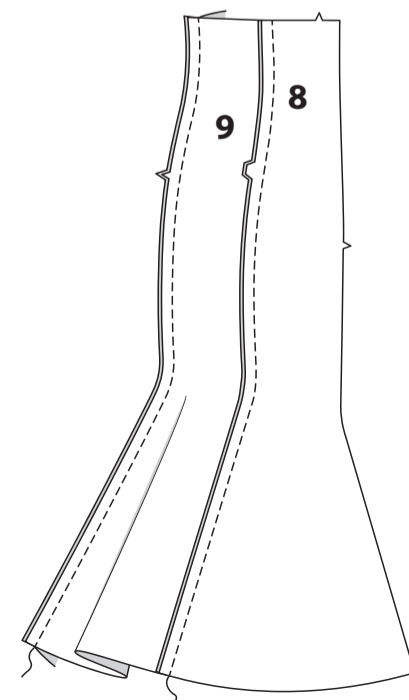


**ROCK**

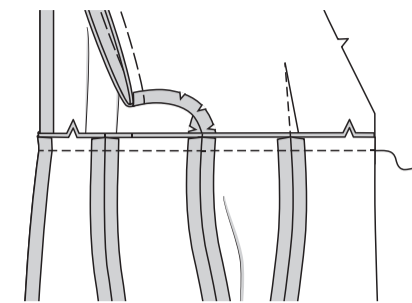
Nähen Sie die vordere Mittelnaht der ROCKVORDERTEILS (6).  
Nähen Sie die Abschnitte des SEITL. ROCKVORDERTEILS (7)  
an die Seitenkanten des Rockvorderteils.



Nähen Sie die Abschnitte des SEITL. ROCKRÜCKENTEILE (9)  
an die Seitenkanten des ROCKRÜCKENTEILS (8).  
Nähen Sie das Rockrückenteil an den Seiten an das Rockvor-  
derteil.



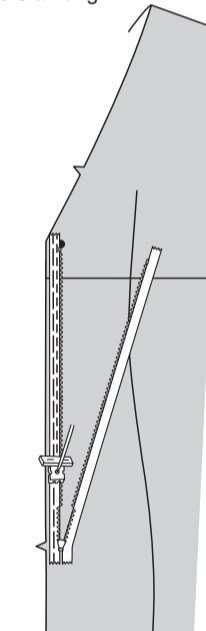
Stecken Sie den Besatz RECHTS AUF RECHTS auf den  
Rock, wobei die vorderen Mitten, Kerben und Seitennähte  
übereinstimmen. Nähen Sie. Bügeln Sie die Naht zum  
Oberteil hin.



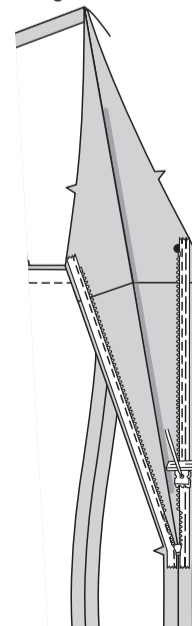
**UNSICHTBARER REISSVERSCHLUSS**

**HINWEIS:** Nähen Sie den UNSICHTBAREN REISSVERS-  
CHLUSS mit einem unsichtbaren Reißverschlussfuß. Wenn der  
Reißverschluss länger ist als die Reißverschlussöffnung ist,  
passen Sie ihn nach dem Einsetzen des Reißverschlusses an. Ein  
Anleitungsvideo finden Sie unter REISSVERSCHLUSS: „Wie man  
einen unsichtbaren Reißverschluss näht".

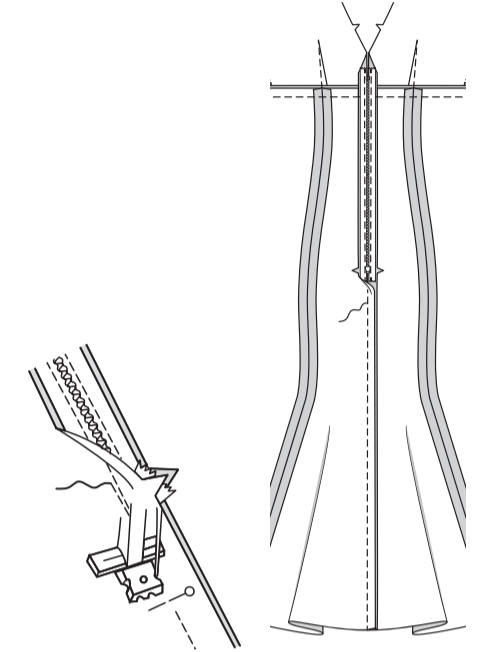
Öffnen Sie den Reißverschluss und bügeln Sie das Band mit  
einem kühlen Bügeleisen. Stecken Sie auf der AUSSENSEITE die  
RECHTE Seite des Reißverschlusses mit der Vorderseite nach  
unten auf die RECHTE Seite der Reißverschlussöffnung. Legen  
Sie die Spule entlang der Nahtlinie, das Band innerhalb der Naht-  
zugabe und den oberen Anschlag 1 cm von der Falllinie entfernt,  
wie gezeigt. Heften Sie mit der Hand entlang der Mitte des Ban-  
des. Positionieren Sie den Reißverschlussfuß am oberen Ende  
des Reißverschlusses mit der RECHTEN Nut des Fußes über der  
Spule. Nähen Sie entlang des Bandes bis zur Kerbe. Steppen Sie  
mit Rückstichen zur Verstärkung.



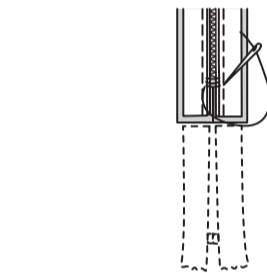
Stecken Sie die verbleibende Hälfte des Reißverschlusses auf der  
LINKEN Seite der Reißverschlussöffnung auf die gleiche Weise  
fest. Achten Sie darauf, dass die oberen und unteren Kanten des  
Kleidungsstücks gleichmäßig sind.  
Heften Sie mit der Hand entlang der Mitte des Bandes. Positionie-  
ren Sie den Reißverschlussfuß am oberen Ende des Reißvers-  
chlusses mit der LINKEN Rille über der Spule.  
Nähen Sie entlang des Bandes bis zur Kerbe. Steppen Sie mit  
Rückstichen zur Verstärkung.



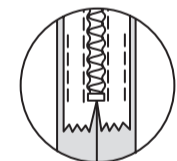
Schließen Sie den Reißverschluss und prüfen Sie, ob er von  
AUSSEN unsichtbar ist. Ziehen Sie die freien Enden des  
Reißverschlussbandes von der Nahtzugabe weg. Stecken Sie  
die verbleibende hintere Mittelnaht unterhalb des Reißvers-  
chlusses zusammen. Positionieren Sie den Reißverschluss-  
fuß ganz nach LINKS, sodass die Nadel durch die äußere  
Kerbe des Fußes nach unten geht. Beginnen Sie mit dem  
Nähen der Naht 6 mm oberhalb des untersten Stiches und  
leicht nach LINKS versetzt. Nähen Sie die Naht etwa 7.5 cm  
lang.  
Nähen Sie den Rest der Naht mit Ihrem normalen Nähfuß.



Wenn der Reißverschluss länger als die Öffnung ist, nähen  
Sie mit einem starken Faden ein paar kleine Stiche über die  
Enden der Spulen am Ende der Öffnung. Schneiden Sie das  
untere Ende des Reißverschlussbandes bis auf 1.5 cm an die  
Handstiche heran ab.

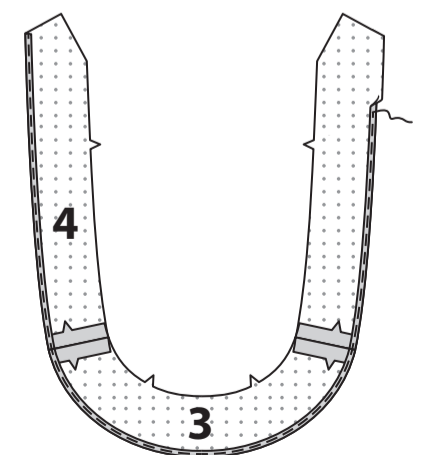


Wenn Sie es bevorzugen, öffnen Sie jede Nahtzugabe am  
Ende des Reißverschlusses und nähen Sie das Band auf die  
Nahtzugabe.

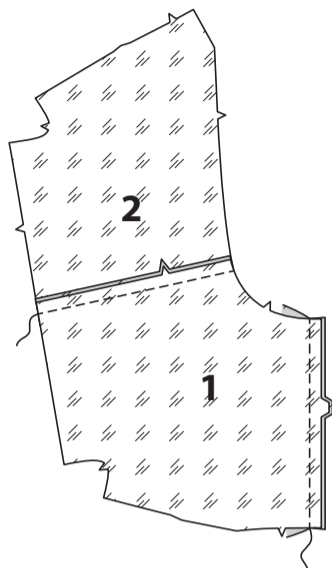


**BESATZ UND FUTTER**

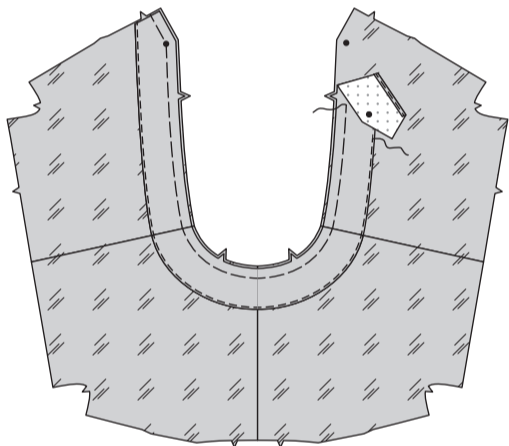
Bügeln Sie die EINLAGE auf die LINKEN Seiten des VORD.  
BESATZES (3) und des RÜCKW. BESATZES (4) gemäß den  
Anweisungen des Herstellers.  
Nähen Sie den vorderen Besatz an die rückw. Besätze an  
den Schultern. Versäubern Sie die ungekerbte Besatzkante.



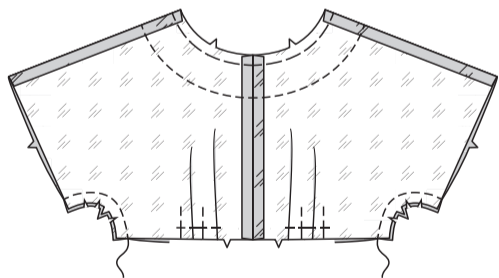
Nähen Sie die vordere Mittelnaht im FUTTER des vord. Oberteils. Nähen Sie das Futter des vord. Oberteils an den Schultern an das FUTTER des rückw. Oberteils.



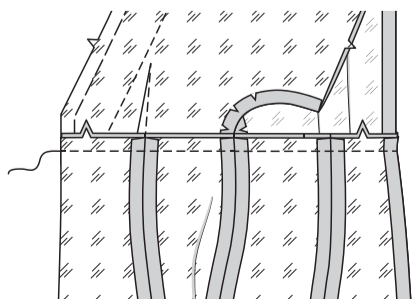
Stecken Sie die LINKE Seite des Besatzes auf die RECHTE Seite des Oberteilfutters, wobei die vorderen Mitten, Kerben, kleinen und Schulternähte übereinstimmen. Heften Sie die Schnittkanten zusammen. Nähen Sie die innere Kante des Besatzes fest.



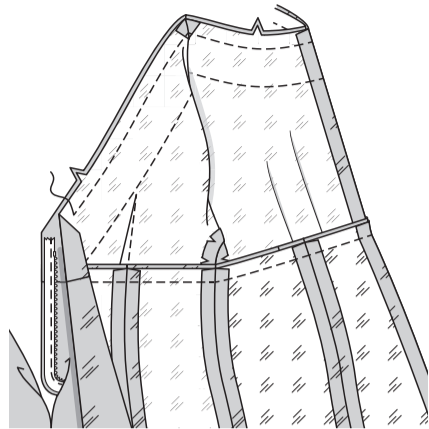
Machen Sie Falten in das Futter des vorderen Oberteils und nähen Sie **ABNÄHER** in das Futter des rückw. Oberteils, wie beim Oberteil. Nähen Sie das Futter des vord. Oberteils an den Schultern an das Futter des rückw. Oberteils.



Nähen Sie die FUTTERNÄHTE des Rocks wie beim Rock zusammen. Stecken Sie das Rockfutter RECHTS AUF RECHTS auf die untere Kante des Oberteilfutters, wobei die vordere Mitten, Kerben und Seitennähte übereinstimmen. Nähen Sie. Bügeln Sie die Naht zum Oberteilfutter hin.



Öffnen Sie die Kanten der rückwärtigen Öffnung in der Mitte, rollen Sie dabei die Reißverschlusszähne von der Öffnungskante weg. Stecken Sie das Futter an der Halsausschnittkante auf das Kleid RECHTS AUF RECHTS, wobei die vorderen Mitte, Kerben, die kleinen Punkten und die Schulternähte übereinstimmen. Nähen Sie. Beschneiden.

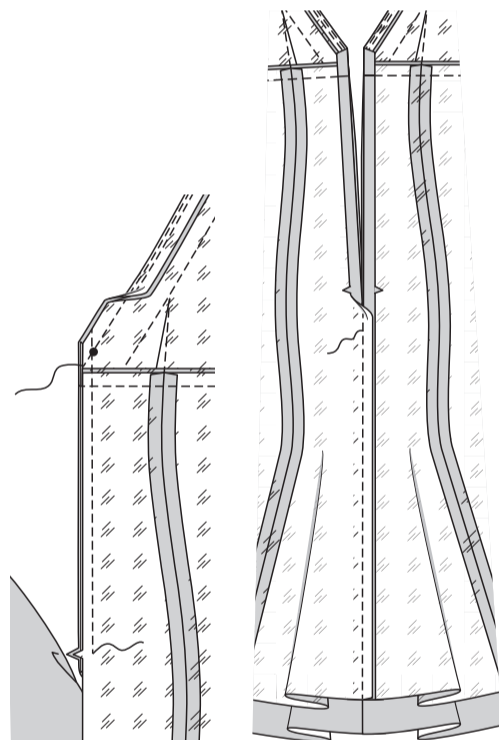


Stecken Sie das Futter und die Kanten der hinteren Öffnung des Kleides zusammen.

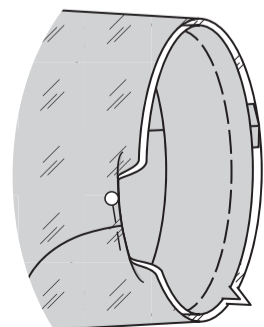
Verwenden Sie einen verstellbaren Reißverschlussfuß und nähen Sie 1.3 cm von den hinteren Kanten entfernt, halten Sie dabei die Reißverschlusszähne frei. Beschneiden Sie die Ecken. Beschneiden Sie die hintere Mittelnaht nicht.

**STEPHEN** Sie die Halsausschnittkante des Futters so weit wie möglich **UNTER**.

Nähen Sie die hinteren Mittelkanten des Futters des Rockrückenteils unterhalb der Kerbe zusammen. Bügeln Sie.

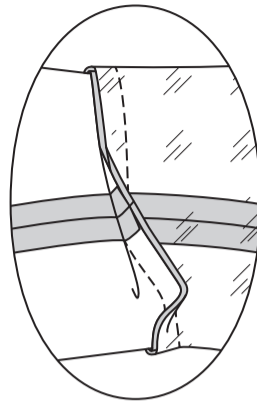


Wenden Sie Futter und Rücken kanten nach innen und rollen Sie die Reißverschlusszähne wieder ein. Bügeln Sie. Legen Sie die Futter- und Ärmelkanten des Kleides LINKS AUF LINKS, wobei die Achselnähte und Kerben übereinstimmen. Damit die Nähte richtig übereinstimmen, schlagen Sie die Nahtzugabe an den Unterkanten der Ärmel des Kleides und des Futters an der Achselnaht um und stecken Sie sie an der Falte zusammen, um die Nähte zu verankern. (Dadurch wird verhindert, dass sich die Ärmel verdrehen, wenn Sie die Unterkanten zusammennähen wollen).

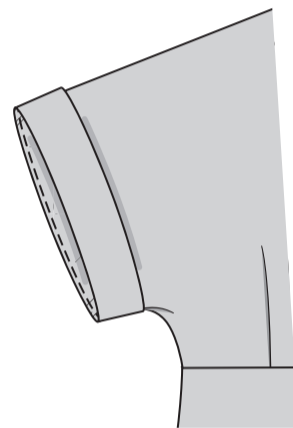


Greifen Sie von der unteren Kante des Kleides zwischen Kleid und Futter nach oben und ziehen Sie die Ärmelkante mit den LINKEN Seiten nach außen.

Trennen Sie das Kleid und das Ärmelband vom Futter und stecken Sie die Unterkanten der Ärmel und des Futters RECHTS AUF RECHTS, wobei die Kerben und die Achselnaht übereinstimmen. Entfernen Sie die Verankerungsnadel. Nähen Sie. Beschneiden. **STEPHEN** Sie das Futter so weit wie möglich **UNTER**.

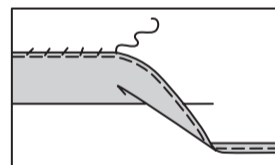


Wenden Sie das Futter auf die Innenseite. Bügeln Sie. Drehen Sie das Ärmelband um. Bügeln Sie.

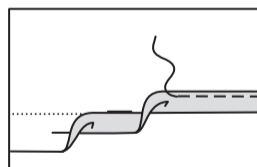


### ABSCHLUSS

Schlagen Sie den Saum um 5 cm nach oben Heften Sie dicht an der Falte. **VERSÄUBERN** Sie die Schnittkante. Nähen Sie den Saum mit einem **BLINDSTICH** fest.



Schneiden Sie 3.8 cm von der Unterkante des Futters weg. Nähen Sie einen 1.5 cm **SCHMALEN SAUM** an der Unterkante des Futters.



Nähen Sie Haken und Öse oberhalb des Reißverschlusses ein, wie gezeigt.

