

- | | |
|----------------------|-----------------------------------|
| 1 Front-A,B | 1 Devant - A, B |
| 2 Back-A,B | 2 Dos - A, B |
| 3 Pocket-A,B | 3 Poche - A, B |
| 4 Armhole Facing-A,B | 4 Parementure d'emmanchure - A, B |
| 5 Yoke Front-A,B | 5 Empiècement devant - A, B |
| 6 Yoke Back-A,B | 6 Empiècement dos - A, B |

BODY MEASUREMENTS / MESURES DU CORPS

Sizes/Tailles	MISSES/JEUNE FEMME									
	6	8	10	12	14	16	18	20	22	24
Bust (ins)	30½	31½	32½	34	36	38	40	42	44	46
Waist	23	24	25	26½	28	30	32	34	37	39
Hip	32½	33½	34½	36	38	40	42	44	46	48
Bk. Wst Lgth.	15½	15¾	16	16¼	16½	16¾	17	17¼	17½	17¾
T. poitrine (cm)	78	80	83	87	92	97	102	107	112	117
T. taille	58	61	64	67	71	76	81	87	94	97
T. hanches	83	85	88	92	97	102	107	112	117	122
Nuque à taille	39.5	40	40.5	41.5	42	42.5	43	44	44	45

FABRIC CUTTING LAYOUTS

⊕ Indicates Bustline, Waistline, Hipline and/or Biceps. Measurements refer to circumference of Finished Garment (Body Measurement + Wearing Ease + Design Ease). Adjust Pattern if necessary.

Lines shown are CUTTING LINES, however, 5/8" (1.5cm) SEAM ALLOWANCES ARE INCLUDED, unless otherwise indicated. See SEWING INFORMATION for seam allowance.

Find layout(s) by Garment/View, Fabric Width and Size. Layouts show approximate position of pattern pieces; position may vary slightly according to your pattern size.

All layouts are for with or without nap unless specified. For fabrics with nap, pile, shading or one-way design, use WITH NAP layout.

RIGHT SIDE OF PATTERN	WRONG SIDE OF PATTERN	RIGHT SIDE OF FABRIC	WRONG SIDE OF FABRIC
-----------------------	-----------------------	----------------------	----------------------

S/T = SIZE(S)/TAILLE(S)
 * = WITH NAP/AVEC SENS
 S/L = SELVAGE(S)/LISIÈRE(S)
 AS/TT = ALL SIZE(S)/TOUTES TAILLE(S)
 ** = WITHOUT NAP/SANS SENS
 F/P = FOLD/PLIURE
 CF/PT = CROSSWISE FOLD/PLIURE TRAME

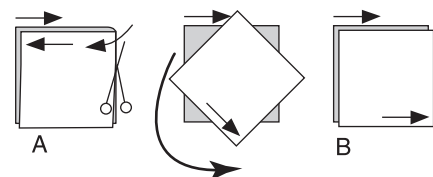
Position fabric as indicated on layout. If layout shows...
GRAINLINE—Place on straight grain of fabric, keeping line parallel to selvage or fold. ON "with nap" layout arrows should point in the same directions. (On Fur Pile fabrics, arrows point in direction of pile.)

SINGLE THICKNESS—Place fabric right side up. (For Fur Pile fabrics, place pile side down.)

DOUBLE THICKNESS

WITH FOLD—Fold fabric right sides together.

* WITHOUT FOLD—With right sides together, fold fabric CROSSWISE. Cut fold from selvage to selvage (A). Keeping right sides together, turn upper layer completely around so nap runs in the same direction as lower layer.



FOLD—Place edge indicated exactly along fold of fabric. NEVER cut on this line.

When pattern piece is shown like this...

• Cut other pieces first, allowing enough fabric to cut this piece (A). Fold fabric and cut piece on fold, as shown (B).

★ Cut piece only once. Cut other pieces first, allowing enough fabric to cut this piece. Open fabric; cut piece on single layer.

Cut out all pieces along cutting line indicated for desired size using long, even scissor strokes, cutting notches outward.

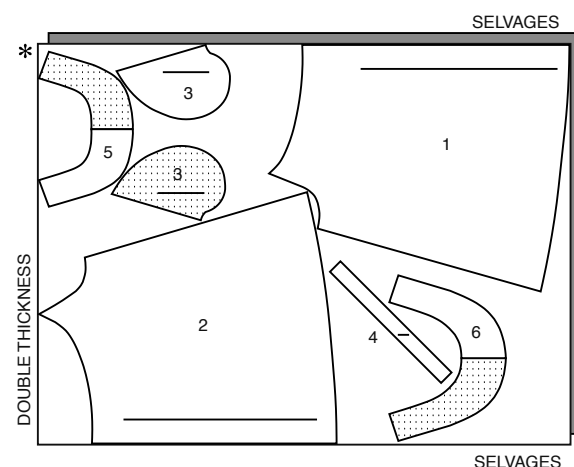
Transfer all markings and lines of construction before removing pattern tissue. (Fur Pile fabrics, transfer markings to wrong side.)

NOTE: Broken-line boxes (a! b! c!) in layouts represent pieces cut by measurements provided.

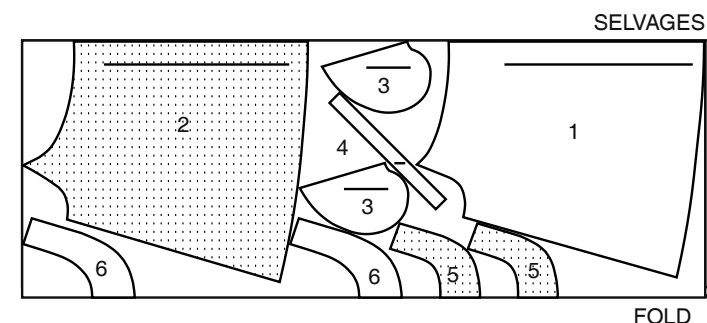
DRESS A / ROBE A

PIECES: 1 2 3 4 5 6

45" (115 cm)
 AS/TT



60" (150 cm)
 AS/TT

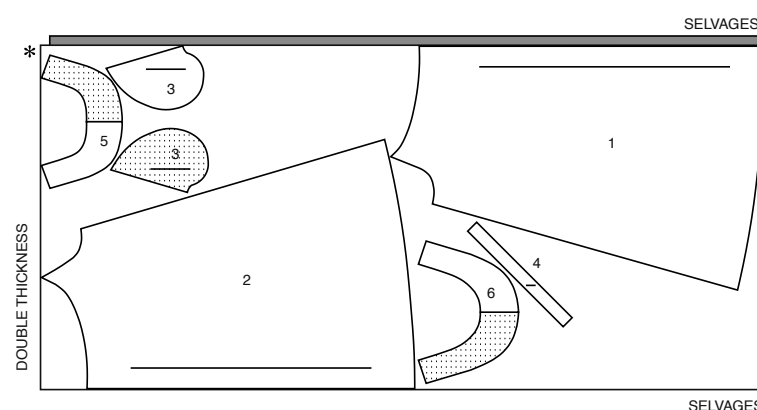


DRESS B / ROBE B

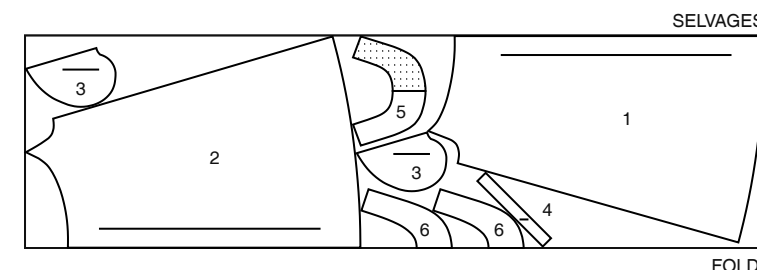
PIECES: 1 2 3 4 5 6

45" (115 cm)

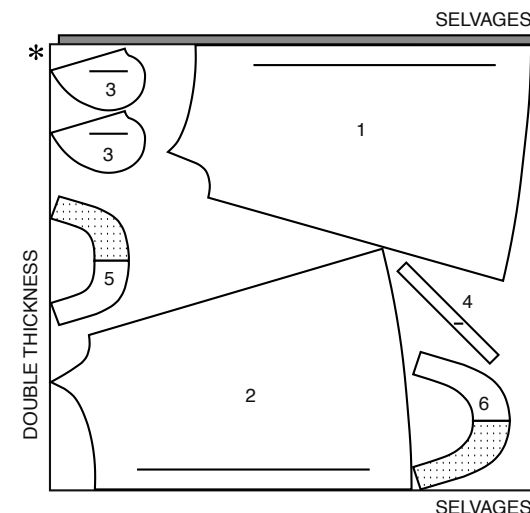
AS/TT



60" (150 cm)
 S/T
 6-8-10-12-14



60" (150 cm)
 S/T
 16-18-20-22-24



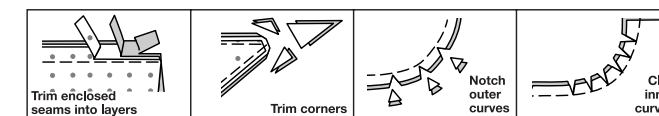
SEWING INFORMATION

5/8" (1.5cm) SEAM ALLOWANCES ARE INCLUDED, (unless otherwise indicated)

ILLUSTRATION SHADING KEY

Right Side	Wrong Side	Interfacing	Lining	Underlining
------------	------------	-------------	--------	-------------

Press as you sew. Press seams flat, then press open, unless otherwise instructed. Clip seam allowances, where necessary, so they lay flat.



GLOSSARY

Sewing methods in **BOLD TYPE** have Sewing Tutorial Video available. Scan **QR CODE** to watch videos:

EASE/GATHER - see **Gathering**: "sewing two row gathers" video.

NARROW HEM - see **Hems**: "sewing narrow hems" video.

REINFORCE - see **Machine Stitches**: "how to reinforce" video.

SLIP STITCH - see **Hand Stitching**: "how to slip stitch" video.

UNDERSTITCH - see **Machine Stitches**: "how to understitch" video.

PATTERN PIECES WILL BE IDENTIFIED BY NUMBERS THE FIRST TIME THEY ARE USED.

STITCH SEAMS WITH RIGHT SIDES TOGETHER UNLESS OTHERWISE STATED.

SEWING TUTORIALS



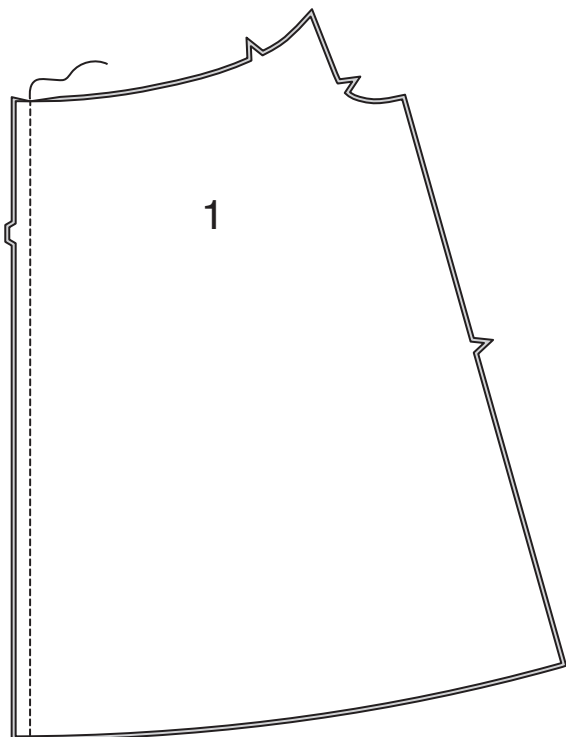
Build your skills viewing short, easy-to-follow videos at simplicity.com/sewingtutorials

DRESS A, B

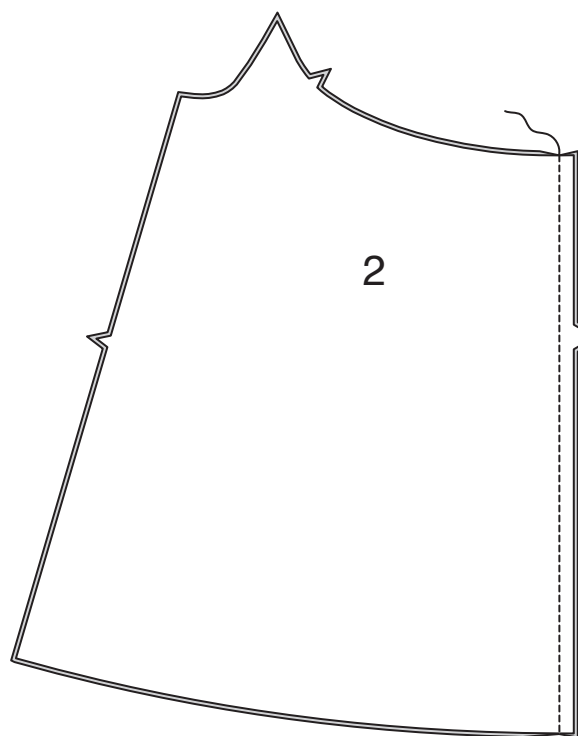
Note: The first view mentioned will be shown, unless otherwise mentioned.

FRONT AND BACK

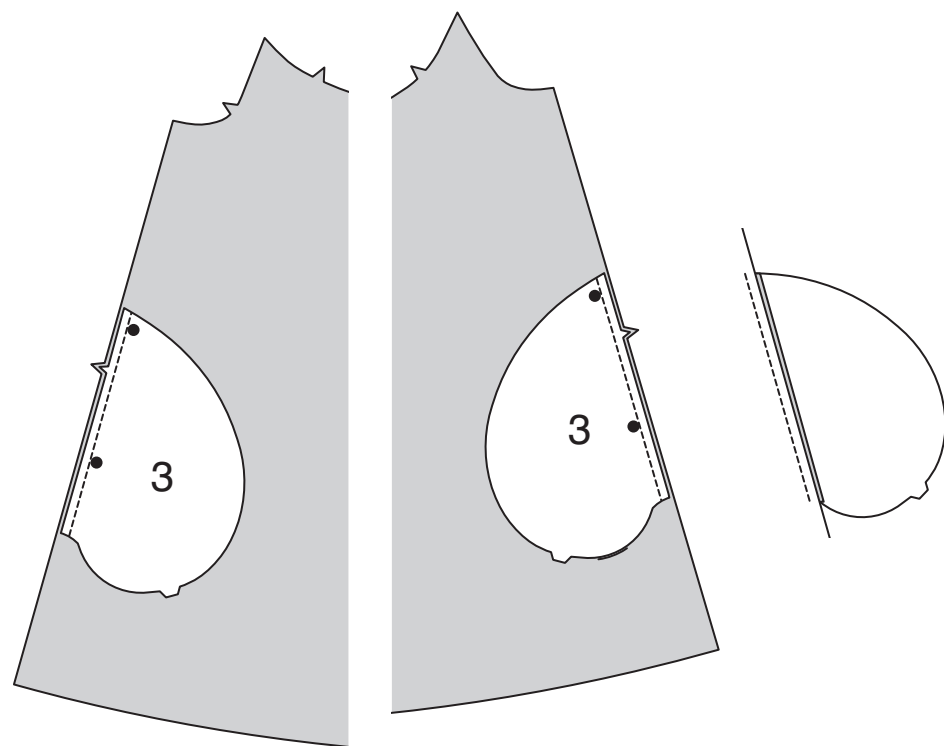
1. Stitch FRONT (1) sections together at center front.



2. Stitch BACK (2) sections together at center back.

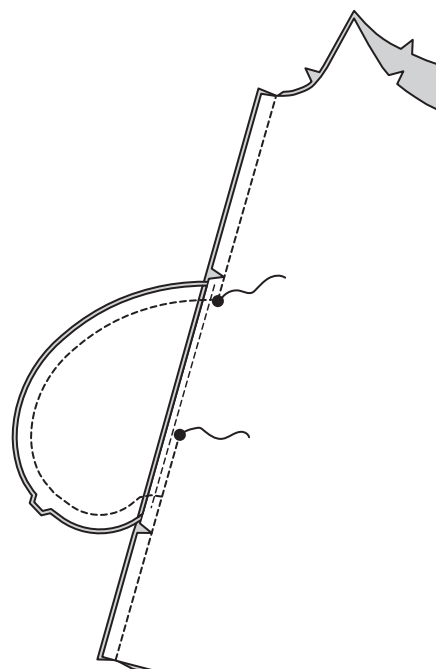


3. Pin POCKET (3) to front and back matching notches and large dots. Stitch in a 3/8" (1cm) seam. Press seam toward pocket.

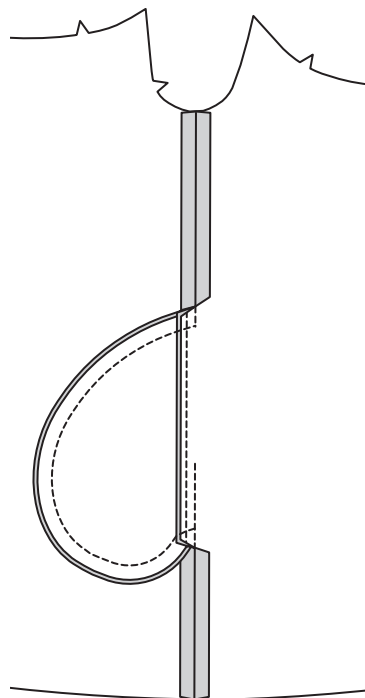


4. Pin front to back at sides. Stitch, leaving open between large dots. Stitch pockets edges together to side seams.

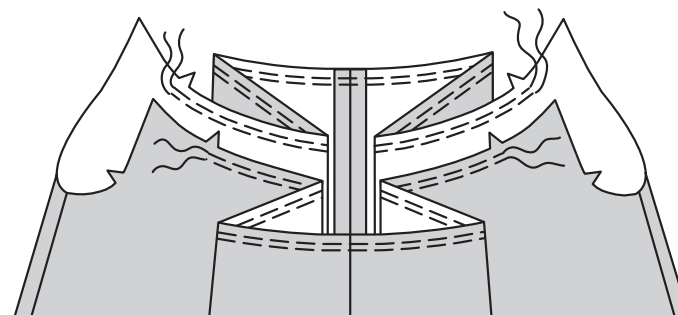
Clip back seam allowances above and below pockets.



5. Turn pockets toward front along seamline. Press.

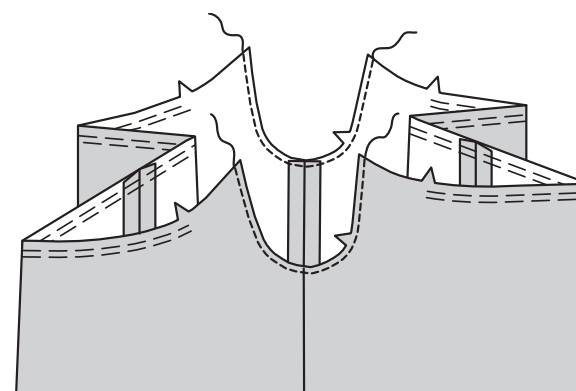


6. GATHER upper edges of front and back between notches, as shown.

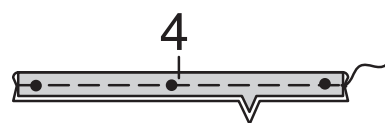


ARMHOLE FINISH

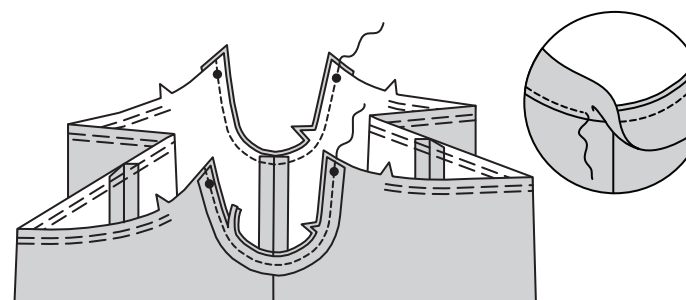
7. To prevent armhole edge from stretching, stitch 1/4" (6mm) from raw edge.



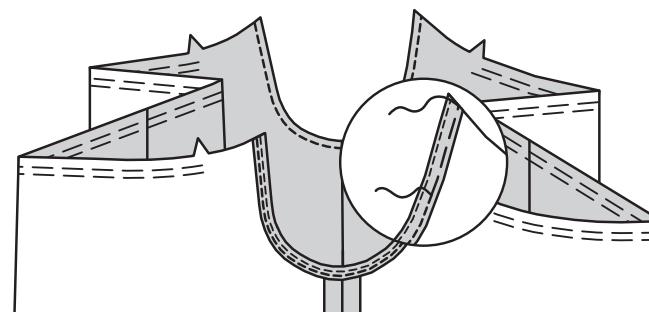
8. With WRONG sides together, fold ARMHOLE FACING (4) in half lengthwise, matching notches and small dots. Press lightly. Baste raw edges together.



9. Pin facing to armhole edge, having raw edges even. Stitch in a 3/8" (1cm) seam. Trim seam allowance to a scant 1/4" (6mm). UNDERSTITCH facing.

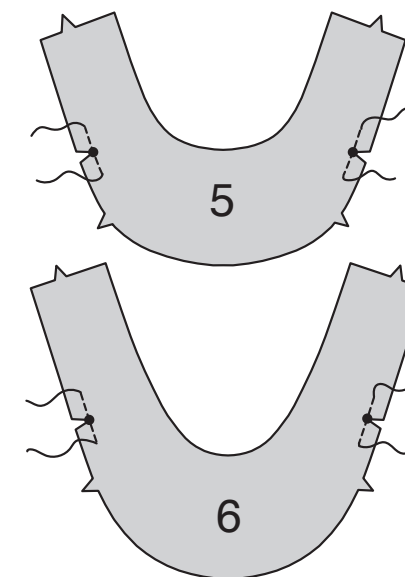


10. Turn facing to inside along seam. Press. Baste in place. Stitch close to basted edge.

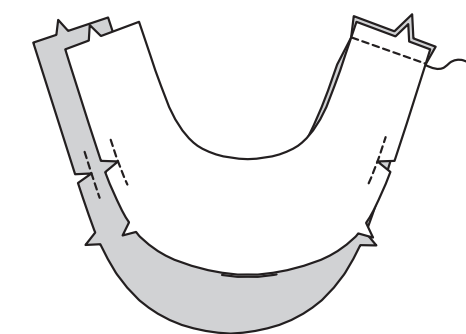


YOKE

11. REINFORCE each YOKE FRONT (5) and YOKE BACK (6) section through small dots. Clip to small dots.

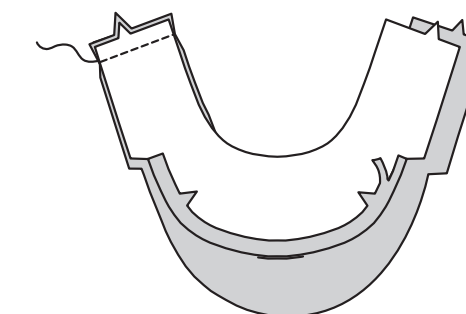


12. Stitch one yoke front to one yoke back at RIGHT shoulder.

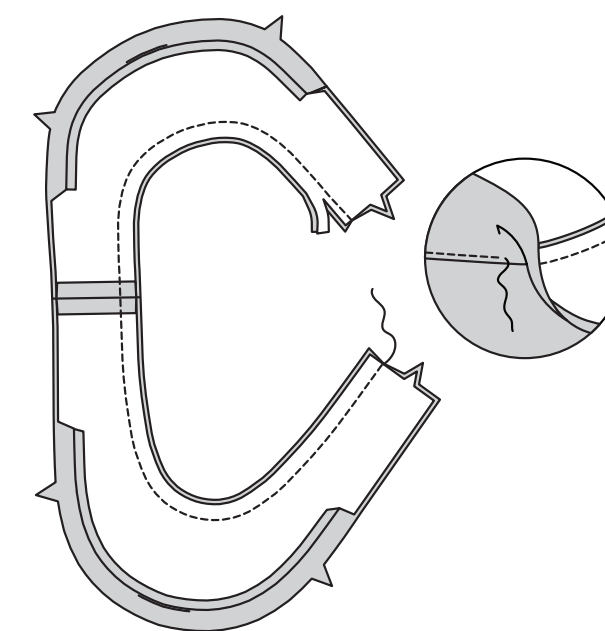


13. For FACING, turn under 5/8" (1.5cm) seam allowance of remaining yoke front and yoke back sections between clips. Trim pressed seam allowance to 3/8" (1cm).

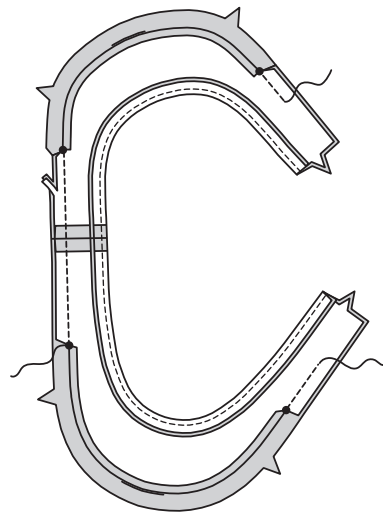
Stitch facings together at RIGHT shoulder.



14. With RIGHT sides together, pin yoke to yoke facing matching centers and right shoulder seam. Stitch neck edges together. Trim. UNDERSTITCH facing.



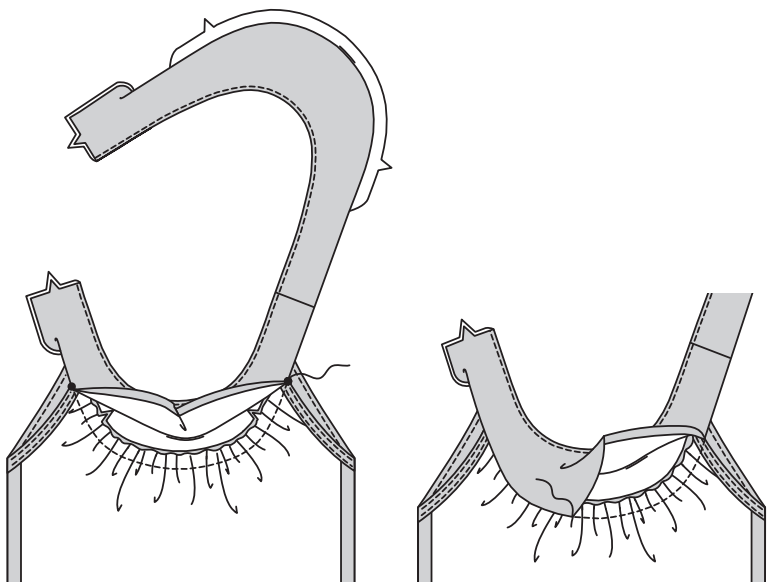
15. Stitch RIGHT armhole edges between small dots. Stitch LEFT armhole edges from small dot to within 3" (7.5cm) of shoulder seamline. Trim.



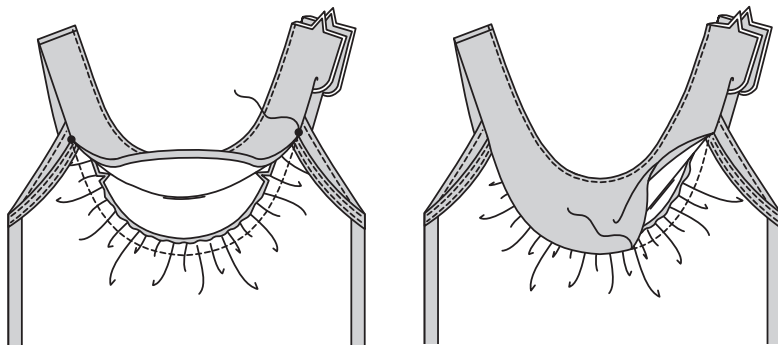
16. Turn facing to INSIDE. Press.

Pin yoke front to front matching notches, centers, and small dots. Adjust gathers, baste. Stitch between small dots, keeping facing free. Press seam toward yoke.

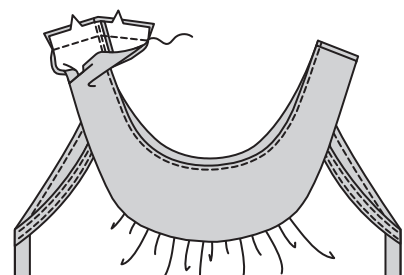
SLIP STITCH pressed edge of facing over seam.



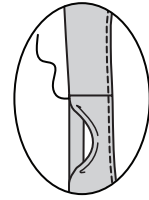
17. Pin yoke back to back matching notches, centers, and small dots. Adjust gathers, baste. Stitch between small dots, keeping facing free. Press seam toward yoke. SLIP STITCH pressed edge of facing over seam.



18. Open out facing at LEFT shoulder. Pin yoke front to yoke back at shoulders; pin facing edges together. Stitch in one continuous seam.

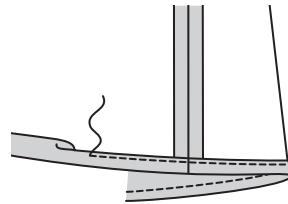


19. Turn facing down, turning in remaining armhole edges along seamline. Press. SLIP STITCH pressed edges together.



FINISHING

20. Make a 5/8" (1.5cm) NARROW HEM on lower edge of dress.



21. Pin trim to neck and outer edges of yoke, turning under ends at one shoulder seam. Hand sew in place.



FRANÇAIS

PLANS DE COUPE

⊕ Indique: pointe de poitrine, ligne de taille, de hanches et/ou avantbras. Ces mesures sont basées sur la circonférence du vêtement fini. (Mesures du corps + Aisance confort + Aisance mode) Ajuster le patron si nécessaire.

Les lignes épaisses sont les LIGNES DE COUPE, cependant, des rentrés de 1.5cm sont compris, sauf si indiqué différemment. Voir EXPLICATIONS DE COUTURE pour largeur spécifiée des rentrés.

Choisir le(s) plan(s) de coupe selon modèle/largeur du tissu/taille. Les plans de coupe indiquent la position approximative des pièces et peut légèrement varier selon la taille du patron.

Les plans de coupe sont établis pour tissu avec/sans sens. Pour tissu avec sens, pelucheux ou certains imprimés, utiliser un plan de coupe AVEC SENS.

ENDROIT DU PATRON	ENVERS DU PATRON	ENDROIT DU TISSU	ENVERS DU TISSU
-------------------	------------------	------------------	-----------------

S/T = SIZE(S)/TAILLE(S)
 * = WITH NAP/AVEC SENS
 S/L = SELVAGE(S)/LISIÈRE(S)
 AS/TT = ALL SIZE(S)/TOUTES TAILLE(S)
 ** = WITHOUT NAP/SANS SENS
 F/P = FOLD/PLIURE
 CF/PT = CROSSWISE FOLD/PLIURE TRAME

Disposer le tissu selon le plan de coupe. Si ce dernier indique...

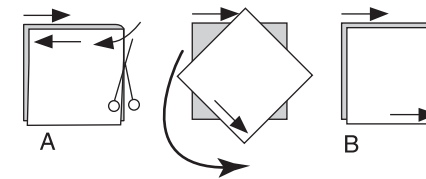
DROIT FIL—A placer sur le droit fil du tissu, parallèlement aux lisières ou au pli. Pour plan "avec sans," les flèches seront dirigées dans la même direction. (Pour fausse fourrure, placer la pointe de la flèche dans le sens descendant des poils.)

SIMPLE EPAISSEUR—Placer l'endroit sur le dessus. (Pour fausse fourrure, placer le tissu l'endroit dessous.)

DOUBLE EPAISSEUR

AVEC PLIURE—Placer endroit contre endroit.

* SANS PLIURE—Plier le tissu en deux sur la TRAME, endroit contre endroit. Couper à la pliure, de lisière à lisière (A). Placer les 2 épaisseurs dans le même sens du tissu, endroit contre endroit (B).



PLIURE—Placer la ligne du patron exactement sur la pliure NE JAMAIS COUPER sur cette ligne.

Si la pièce se présente ainsi...

• Couper d'abord les autres pièces, réservant du tissu (A). Plier le tissu et couper la pièce sur la pliure, comme illustré (B).

★ Couper d'abord les autres pièces, réservant pour la pièce en question. Déplier le tissu et couper la pièce sur une seule épaisseur.

Couper régulièrement les pièces le long de la ligne de coupe indiquée pour la taille choisie, coupant les crans vers l'extérieur.

Marquer repères et lignes avant de retirer le patron. (Pour fausse fourrure, marquer sur l'envers du tissu.)

NOTE: Les parties encadrées avec des pointillées sur les plans de coupe (a! b! c!) représentent les pièces coupées d'après les mesures données.

EXPLICATIONS DE COUTURE

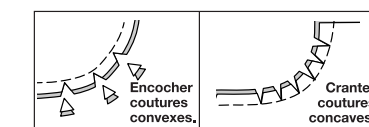
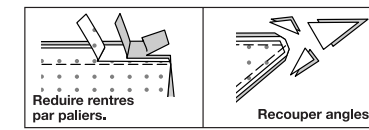
RENTRES DE COUTURE COMPRIS

Les rentrés sont tous de 1.5cm, sauf si indiqué différemment.

LEGENDE DES CROQUIS

Endroit	Envers	Entoilage
Doublure		Triplure

Au fur et à mesure de l'assemblage, repasser les rentrés ensemble puis ouverts, sauf si contre indiqué. Pour aplatir les coutures, cranter les rentrés où nécessaire.



GLOSSAIRE

Les termes de couture imprimés en **CARACTÈRES GRAS** ont l'aide d'une Vidéo de Tutoriel de couture. Scanner le CODE QR pour regarder les vidéos :

SOUTENIR/FRONCER – reportez-vous à la vidéo Froncer : "coudre deux rangées de fronces".

OURLET ÉTROIT – reportez-vous à la vidéo Ourlets : "coudre des ourlets étroits".

RENFORCER – reportez-vous à la vidéo Points à la machine : "comment renforcer les coutures".

POINTS COULÉS – reportez-vous à la vidéo Points à la main : "comment faire des points coulés".

SOUS-PIQUER – reportez-vous à la vidéo Points à la machine : "comment faire une sous-piqûre".

TUTORIELS DE COUTURE



Développez vos compétences en regardant des vidéos courtes et faciles à suivre sur simplicity.com/sewingtutorials.

LES PIÈCES DU PATRON SERONT IDENTIFIÉES PAR DES NUMÉROS LA PREMIÈRE FOIS QU'ELLES SERONT UTILISÉES.

PIQUER LES COUTURES ENDROIT CONTRE ENDROIT, SAUF INDIQUÉ DIFFÉREMMENT.

ROBE A, B

Note : Les croquis montrent le premier modèle, sauf indiqué différemment.

DEVANT ET DOS

1. Piquer les pièces du DEVANT (1) ensemble au niveau du milieu du devant.

2. Piquer les pièces du DOS (2) ensemble au niveau du milieu du dos.

3. Épingler la POCHE (3) sur le devant et le dos en faisant coïncider les encoches et les grands cercles. Piquer en couture de 1 cm. Presser la couture vers la patte de fermeture.

4. Épinglez le devant et le dos sur les côtés. Piquer, en laissant ouvert entre les grands cercles. Piquer les bords de la poche ensemble jusqu'aux coutures latérales. Cranter les valeurs de couture du dos au-dessus et au-dessous des poches.

5. Retourner les poches vers le devant le long de la ligne de couture. Presser.

6. **FRONCER** les bords supérieurs du devant et dos entre les encoches, comme illustré.

FINITION DE L'EMMANCHURE

7. Pour empêcher que le bord de l'emmanchure se détende, piquer à 6 mm du bord non fini.

8. ENVERS CONTRE ENVERS, plier la PAREMENTURE D'EMMANCHURE (4) en deux dans le sens de la longueur, en faisant coïncider les encoches et les petits cercles. Presser légèrement. Bâtir ensemble les bords non finis.

9. Épingler la parementure sur le bord de l'emmanchure, ayant les bords non finis au même niveau. Piquer en couture de 1 cm. Couper la valeur de couture à un peu moins de 6 mm. **SOUS-PIQUER** la parementure.

10. Retourner la parementure vers l'intérieur le long de la couture. Presser. Bâtir en place. Piquer près du bord bâti.

EMPIÈCEMENT

11. RENFORCER chaque pièce de l'EMPIÈCEMENT DEVANT (5) et de l'EMPIÈCEMENT DOS (6) à travers les petits cercles. Cranter vers les petits cercles.

12. Piquer un empiècement devant et un empiècement dos sur l'épaule DROITE.

13. Pour la PAREMENTURE, rentrer une valeur de couture de 1.5 cm des pièces restantes de l'empiècement devant et de l'empiècement dos entre les crans. Couper la valeur de couture pressée à 1 cm. Piquer les parementures ensemble sur l'épaule DROITE.

14. ENDROIT CONTRE ENDROIT, épingler l'empiècement sur la parementure d'empiècement, en faisant coïncider les milieux et la couture d'épaule droite. Piquer ensemble les bords de l'encolure. Égaliser. **SOUS-PIQUER** la parementure.

15. Piquer les bords de l'emmanchure DROITE entre les petits cercles. Piquer les bords de l'emmanchure GAUCHE depuis le petit cercle jusqu'à 7.5 cm de la ligne de couture d'épaule. Égaliser.

16. Retourner la parementure vers l'INTÉRIEUR. Presser. Épingler l'empiècement devant sur le devant en faisant coïncider les encoches, les milieux et les petits cercles. Tirer sur le fil de fronces, bâtir. Piquer entre les petits cercles, en maintenant la parementure libre. Presser la couture vers l'empiècement. Coudre le bord pressé de la parementure par-dessus la couture aux **POINTS COULÉS**.

17. Épingler l'empiècement dos sur le dos en faisant coïncider les encoches, les milieux et les petits cercles. Tirer sur le fil de fronces, bâtir. Piquer entre les petits cercles, en maintenant la parementure libre. Presser la couture vers l'empiècement. Coudre le bord pressé de la parementure par-dessus la couture aux **POINTS COULÉS**.

18. Déplier la parementure sur l'épaule GAUCHE. Épingler l'empiècement devant et l'empiècement dos sur les épaules ; épingler ensemble les bords de la parementure. Piquer en couture continue.

19. Rabattre la parementure en repliant les bords restants de l'emmanchure le long de la ligne de couture. Presser. Coudre ensemble les bords pressés aux **POINTS COULÉS**.

FINITION

20. Faire un **OURLET ÉTROIT** de 1.5 cm sur le bord inférieur de la robe.

21. Épingler le galon sur les bords de l'encolure et extérieur de l'empiècement, en rentrant les extrémités sur une couture d'épaule. Coudre à la main en place.