

- 1 VORDERTEIL - A,B
- 2 RÜCKENTEIL - A,B
- 3 TASCHE - A,B
- 4 ARMAUSSCHNITTBESATZ- A,B
- 5 VORD. PASSE - A,B
- 6 RÜCKW. PASSE - A,B

KÖRPERGRÖSSE

Größen	MISSES									
	6	8	10	12	14	16	18	20	22	24
Oberweite (cm)	78	80	83	87	92	97	102	107	112	117
Taillenweite	58	61	64	67	71	76	81	87	94	97
Hüftweite	83	85	88	92	97	102	107	112	117	122
rückw. Tailllänge	39.5	40	40.5	41.5	42	42.5	43	44	44	45

STOFFSCHNITTEILE

⊕ Bezeichnet Brustumfang, Taillenumfang, Hüftumfang und/oder Bizeps. Die Maße beziehen sich auf den Umfang des fertigen Kleidungsstücks (Körpermaß + Trageerleichterung + Design-Erleichterung). Passen Sie das Schnittmuster bei Bedarf an.

Die gezeigten Linien sind SCHNITTLINIEN, jedoch sind Nahtzugaben von 1.5 cm inbegriffen, sofern nicht anders angegeben. Siehe NÄHTIGE INFORMATIONEN für Nahtzugaben.

Suchen Sie das/die Layout(s) nach Kleidungsstück/Ansicht, Stoffbreite und Größe. Die Layouts zeigen die ungefähre Position der Schnittmustererteile; die Position kann je nach Schnittmustergröße leicht variieren.

Alle Layouts sind für Stoffe mit oder ohne Strichrichtung, sofern nicht anders angegeben. Für Stoffe mit Strichrichtung, Flor, Schattierung oder einseitigem Design verwenden Sie das Layout MIT STRICHRICHTUNG.

RECHTE MUSTERSEITE	LINKE MUSTERSEITE	RECHTE STOFFSEITE	LINKE STOFFSEITE

G = GRÖSSE
AG = ALLE GRÖSSEN
* = MIT STRICHRICHTUNG
** = OHNE STRICHRICHTUNG
SELVAGE(S) WEBKANTE(N)
FOLD = STOFFBRUCH
SINGLE THINKNESS = EINZELNE DICKE
DOUBLE THINKNESS = DOPPELTE DICKE
CROSSWISE FOLD = QUERFALTE

Positionieren Sie den Stoff wie auf dem Layout angegeben. Wenn das Layout zeigt...

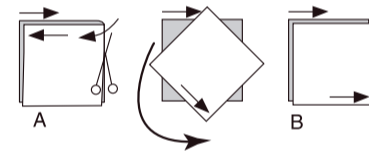
FADENLAUF: Legen Sie die Linie auf den geraden Fadenlauf des Stoffes und halten Sie sie parallel zur Webkante oder zum Falz. Beim Layout "mit Strichrichtung" sollten die Pfeile in dieselbe Richtung zeigen. (Bei Stoffen mit Pelzflor zeigen die Pfeile in Richtung des Flor.)

EINZELNE DICKE - Legen Sie den Stoff mit der rechten Seite nach oben. (Bei Webpelzstoffen wird der Flor nach unten gelegt.)

DOPPELTE DICKE

MIT STOFFBRUCH - Legen Sie den Stoff mit der rechten Seite nach oben.

* **OHNE STOFFBRUCH** - Legen Sie den Stoff rechts auf rechts und falten Sie ihn kreuzweise. Schneiden Sie den Falz von Webkante zu Webkante ein (A). Halten Sie die rechten Seiten zusammen und drehen Sie die obere Lage vollständig um, so dass der Flor in dieselbe Richtung wie die untere Lage verläuft.



STOFFBRUCH - Legen Sie die angegebene Kante genau entlang der Falz des Stoffes. Schneiden Sie NIEMALS an dieser Linie. Wenn das Schnittmusterstück so dargestellt ist...

● Schneiden Sie zuerst die anderen Teile zu und lassen Sie dabei genügend Stoff für dieses Teil übrig (A). Falten Sie den Stoff und schneiden Sie das Stück wie gezeigt am Stoffbruch zu (B).



★ Schneiden Sie das Stück nur einmal zu. Schneiden Sie zuerst die anderen Teile zu, so dass genügend Stoff für dieses Teil vorhanden ist. Öffnen Sie den Stoff; schneiden Sie das Teil auf einer einzigen Lage zu.

Schneiden Sie alle Teile entlang der für die gewünschte Größe angegebenen Schnittlinie mit langen, gleichmäßigen Scherenstrichen aus, wobei die Kerben nach außen zeigen.

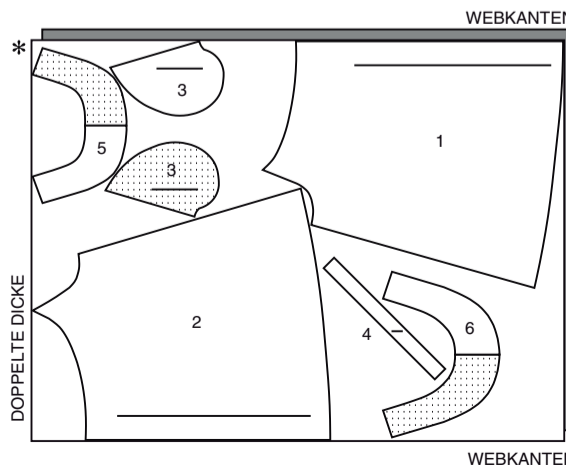
Übertragen Sie alle Markierungen und Konstruktionslinien, bevor Sie das Schnittmustergerüst entfernen. (Bei Pelzflor-Stoffen übertragen Sie die Markierungen auf die linke Seite).

HINWEIS: Die gestrichelten Kästchen (a! b! c!) in den Layouts stellen die Teile dar, die nach den angegebenen Maßen zugeschnitten werden.

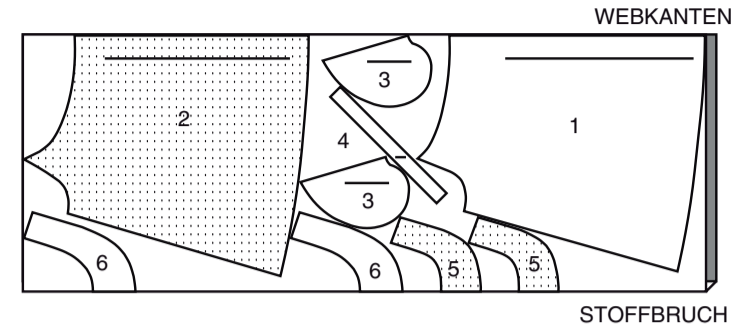
KLEID A

TEILE: 1 2 3 4 5 6

115 cm
AG



150 cm
AG

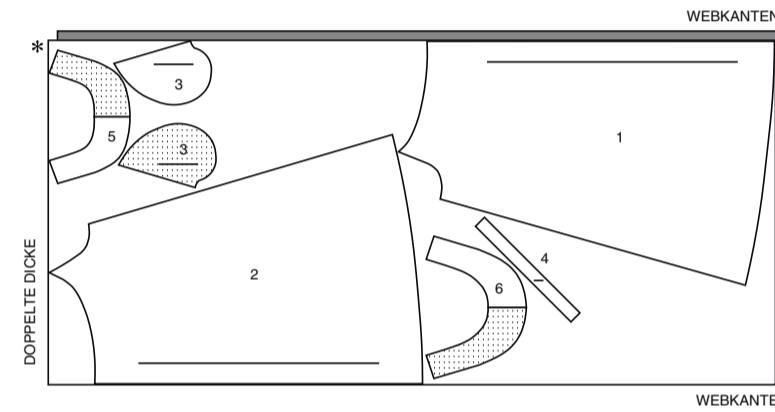


KLEID B

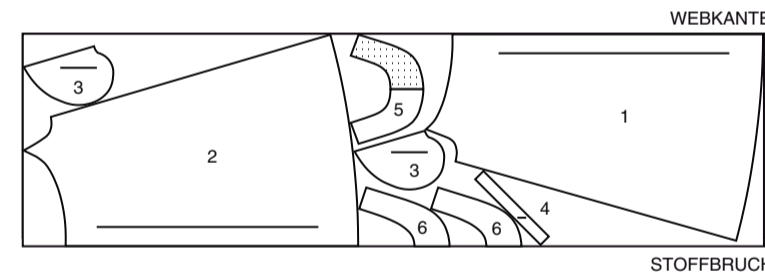
TEILE: 1 2 3 4 5 6

115 cm

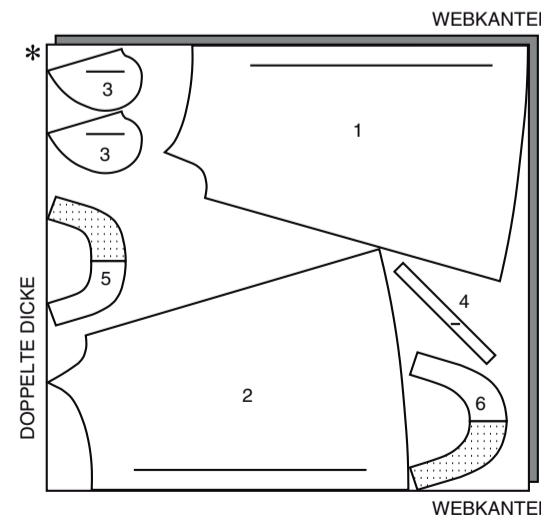
AG



150 cm
G
6-8-10-12-14



150 cm
G
16-18-20-22-24



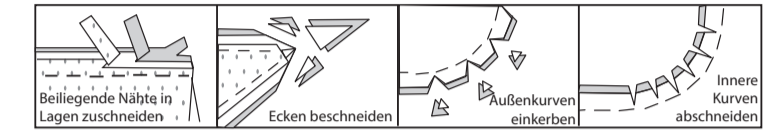
NÄHANGABEN

1.5 cm NAHTZUGABEN SIND INBEGRIFFEN,
(sofern nicht anders angegeben).

GRAFIK

rechte Seite	linke Seite	Einlage	Futter	Innenfutter

Bügeln Sie beim Nähen. Nähte flach bügeln, dann aufbügeln, sofern nicht anders angegeben. Schneiden Sie die Nahtzugaben ein, wo nötig, damit sie flach liegen.



GLOSSAR

Lesen Sie die Allgemeine Hinweise auf Seite 1, bevor Sie beginnen. Für Nähmethoden in FETT gedruckter Schrift ist ein Video mit Nähanleitung verfügbar.

Scannen Sie den QR CODE, um die Videos anzusehen:

EINHALTEN/EINREIHEN - siehe Kräuseln: Video "Wie man zweireihige Kräuseln näht".

SCHMALER SAUM - siehe Säume: Video "Wie man schmale Säume näht".

VERSTÄRKEN - siehe Maschinenstiche: Video „Wie man verstärkt“.

SÄUMEN - siehe Handstiche: Video "Wie man säumt".

UNTERSTEPPEN - siehe Maschinenstiche: Video "Wie man unterstept".

DIE SCHNITTEILE WERDEN BEI DER ERSTEN VERWENDUNG DURCH NUMMERN GEKENNZEICHNET.

NÄHEN SIE DIE 1.5 CM NÄHTE RECHTS AUF RECHTS, SOFERN NICHT ANDERS ANGEGBEN.

NÄHTUTORIALS



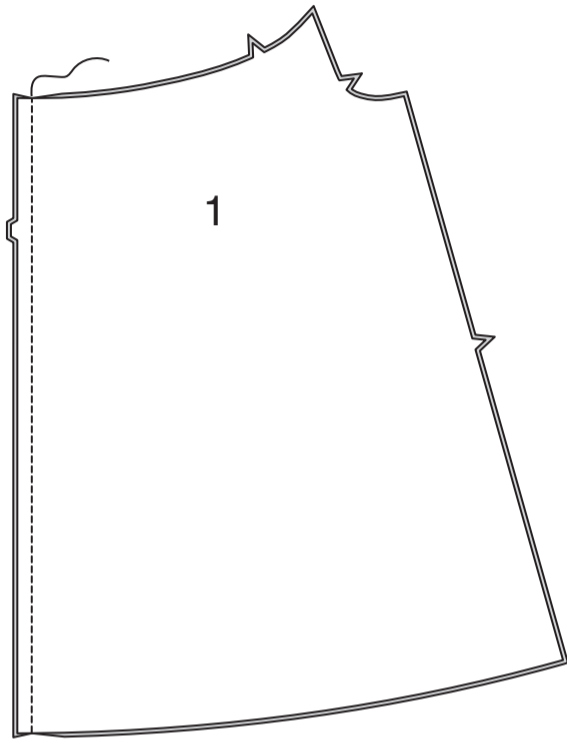
Erweitern Sie Ihre Fähigkeiten durch kurze, leicht verständliche Videos unter simplicity.com/sewingtutorials.

KLEID A, B

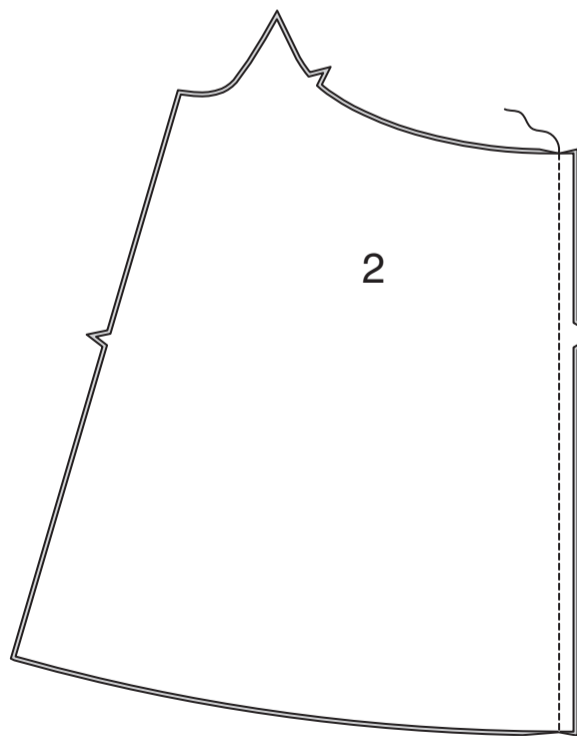
Hinweis: Wenn nicht anders angegeben, wird das zuerst genannte Modell gezeigt.

VORDER- UND RÜCKENTEIL

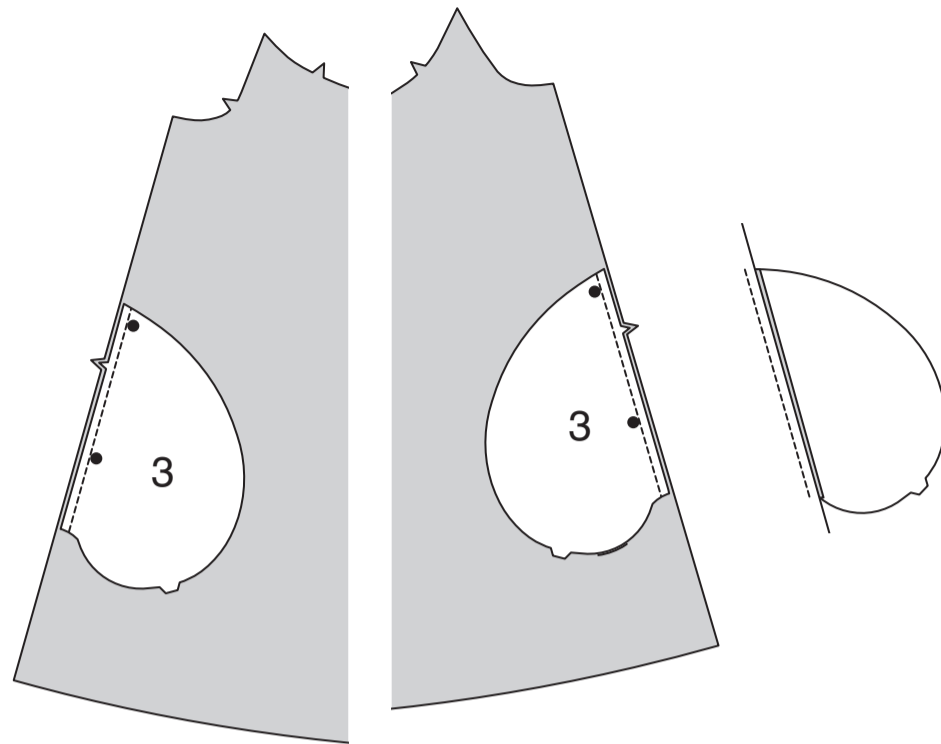
Nähen Sie die VORDERTEILE (1) in der vorderen Mitte zusammen.



Nähen Sie die RÜCKENTEILE (2) in der hinteren Mitte zusammen.

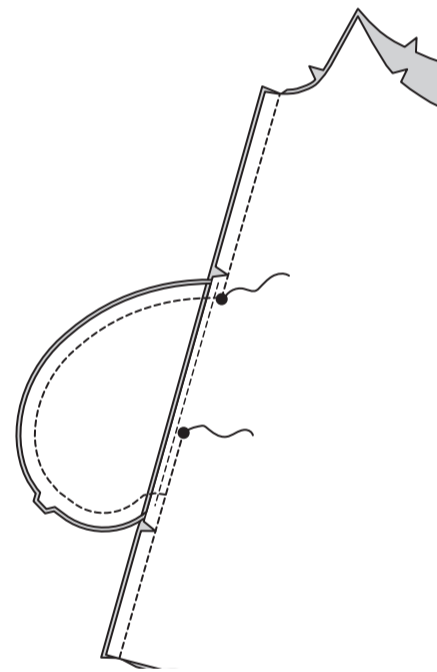


Stecken Sie die TASCHE (3) an Vorder- und Rückenteil, wobei die Kerben und die großen Punkte übereinstimmen. Nähen Sie eine 1 cm Naht. Bügeln Sie die Naht zur Tasche hin.

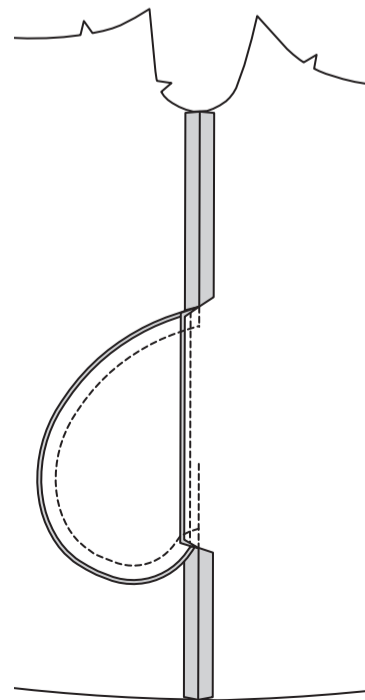


Stecke Sie das Vorderteil seitlich auf das Rückenteil. Nähen Sie, lassen Sie dabei den Bereich zwischen den großen Punkten offen. Nähen Sie die Taschenkanten an den Seitennähten zusammen.

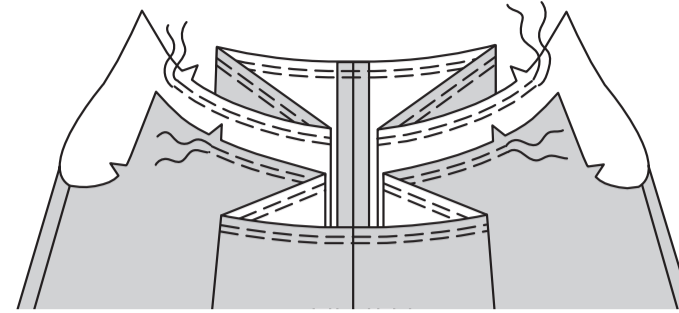
Schneiden Sie die rückw. Nahtzugaben ober- und unterhalb der Taschen ein.



Wenden Sie die Taschen entlang der Nahtlinie nach vorn. Bügeln Sie.

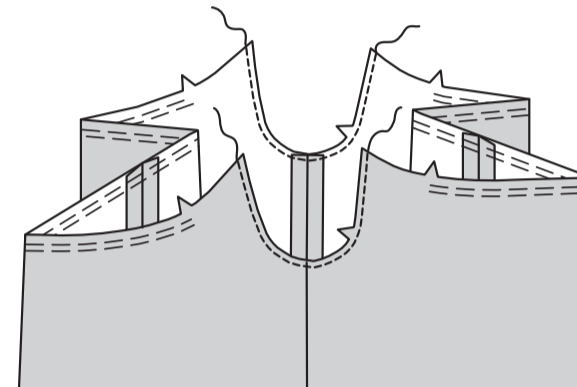


REIHEN Sie die Oberkanten von Vorder- und Rückenteil zwischen den Kerben zusammen **EIN**, wie gezeigt.

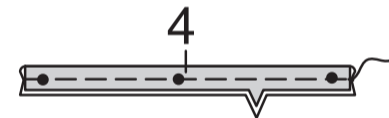


ARMAUSSCHNITTABSCHLUSS

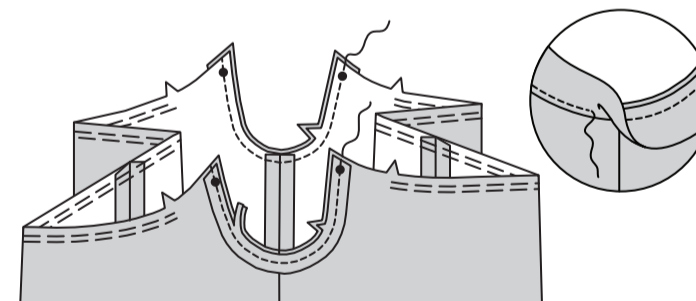
Um zu verhindern, dass sich die Armlochkante ausdehnt, nähen Sie 6 mm von der Schnittkante entfernt.



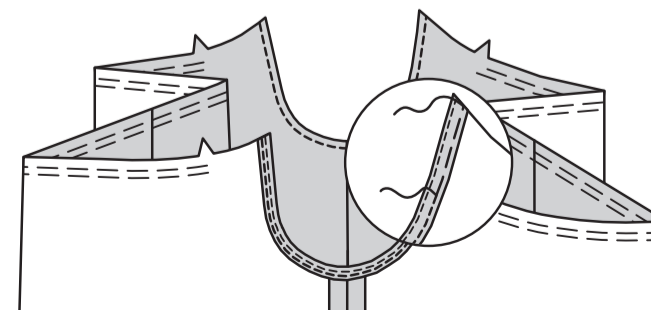
LINKS AUF LINKS falten Sie den ARMAUSSCHNITTBESATZ (4) der Länge nach zur Hälfte, wobei die Kerben und kleinen Punkte übereinstimmen. Leicht bügeln. Heften Sie die Schnittkanten zusammen.



Stecken Sie den Besatz auf die Armausschnittkante fest, sodass die Schnittkanten gerade sind. Nähen Sie eine 1 cm Naht. Beschneiden Sie die Nahtzugabe auf knapp 6 mm. **STEPHEN** Sie den Besatz **UNTER**.

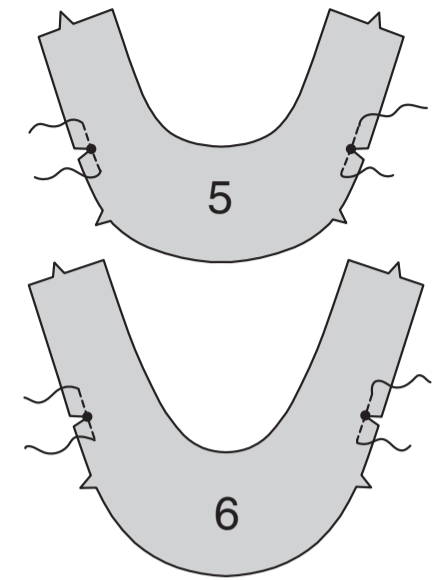


Wenden Sie den Besatz entlang der Naht nach innen. Bügeln Sie. Heften Sie fest. Nähen Sie dicht an der gehefteten Kante.

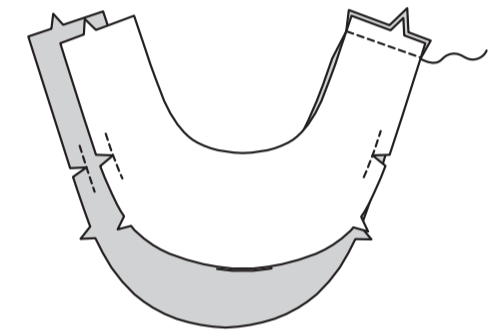


PASSE

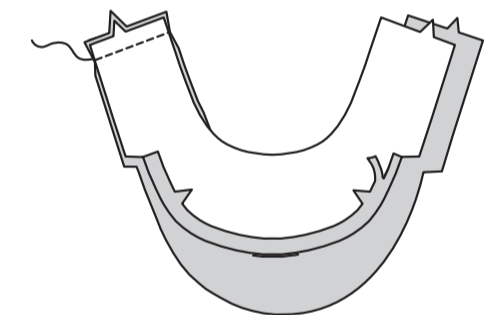
VERSTÄRKEN Sie jedes Teilstück der VORD. PASSE (5) und RÜCKW. PASSE (6) durch die kleinen Punkte. Schneiden Sie zu den kleinen Punkten ein.



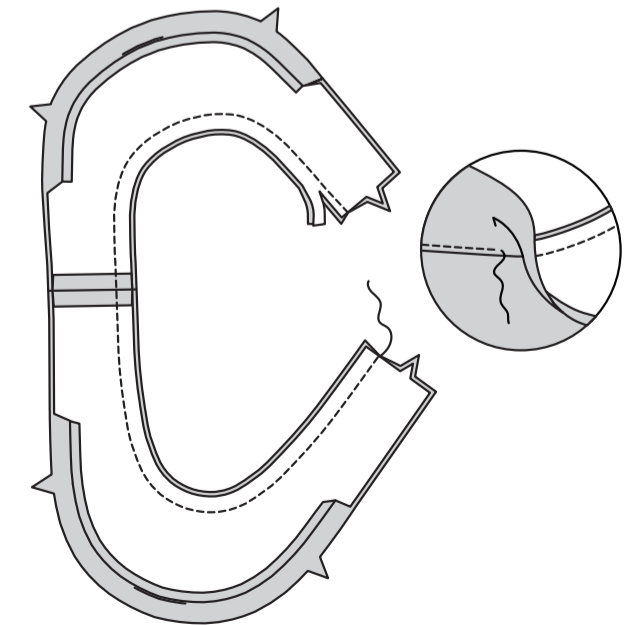
Nähen Sie eine vordere Passe an eine rückw. Passe an der RECHTEN Schulter.



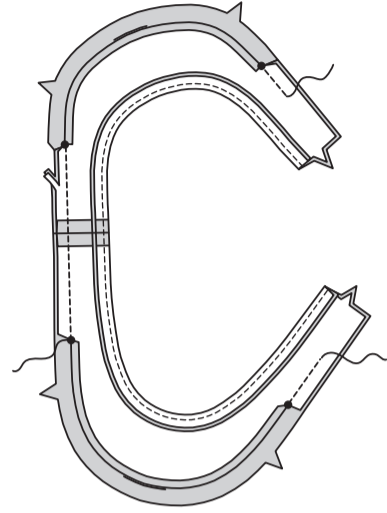
Für den BESATZ die 1.,5 cm Nahtzugabe der verbleibenden vorderen und rückw. Passe zwischen den Einschnitten umschlagen. Schneiden Sie die gebügelte Nahtzugabe auf 1 cm zurück. Nähen Sie die Besätze an der RECHTEN Schulter zusammen.



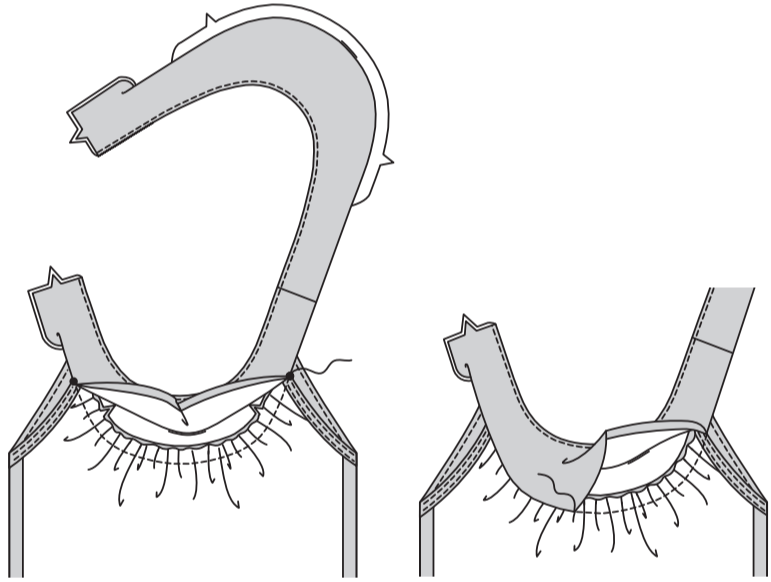
Stecken Sie die Passe rechts auf rechts auf die Passe, so dass die Mitte und die rechte Schulternaht übereinstimmen. Nähen Sie die Halskanten zusammen. Beschneiden. **STEPHEN** Sie den Besatz **UNTER**.



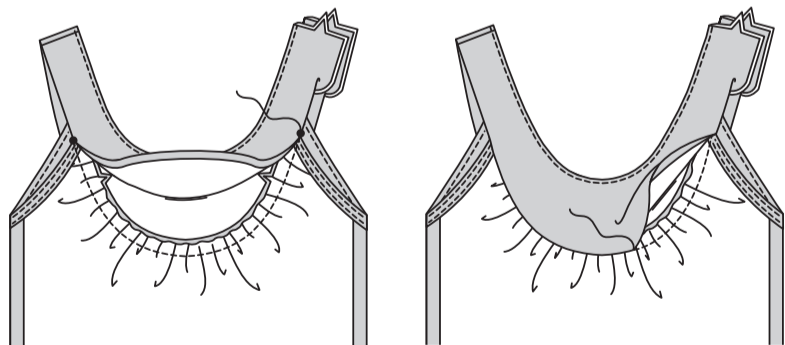
Nähen Sie die rechte Armausschnittkante zwischen den kleinen Punkten. Nähen Sie die LINKEN Armausschnittkanten vom kleinen Punkt bis 7.5 cm vor der Schulternahtlinie. Beschneiden.



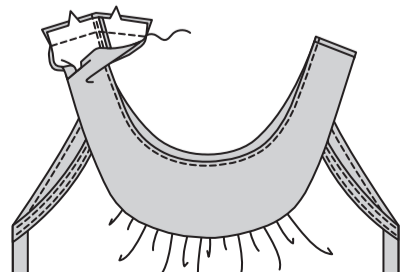
Wenden Sie den Besatz auf die INNENSEITE. Bügeln Sie. Stecken Sie die vordere Passe auf das Vorderteil, so dass Kerben, Mittelpunkte und kleine Punkte übereinstimmen. Verteilen Sie die Kräuseln, heften Sie sie. Nähen Sie zwischen den kleinen Punkten, lassen Sie dabei den Besatz frei. Bügeln Sie die Naht zur Passe hin. **SÄUMEN** Sie die gebügelte Besatzkante über die Naht.



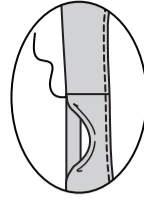
Stecken Sie die rückw. Passe auf das Rückenteil, wobei die Kerben, Mittelpunkte und kleine Punkte übereinstimmen. Verteilen Sie die Kräuseln, heften Sie sie. Nähen Sie zwischen den kleinen Punkten, lassen Sie dabei den Besatz frei. Bügeln Sie die Naht zur Passe hin. **SÄUMEN** Sie die gebügelte Besatzkante über die Naht.



Öffnen Sie den Besatz an der LINKEN Schulter. Stecken Sie die vord. Passe auf die rückw. Passe an den Schultern; stecken Sie die Besatzkanten zusammen. Nähen Sie in einer durchgehenden Naht.

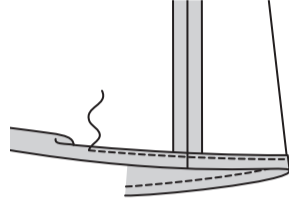


Wenden Sie den BESATZ nach unten und schlagen Sie die verbleibenden Armausschnittkanten entlang der Nahtlinie ein. Bügeln Sie. **SÄUMEN** Sie die gebügelten Kanten zusammen.



ABSCHLUSS

Nähen Sie einen 1.5 cm **SCHMALEN SAUM** an der Unterkante des Kleides.



Stecken Sie die Borte auf die Hals- und Außenkanten der Passe, schlagen Sie dabei die Enden an einer Schulternaht nach unten. Nähen Sie von Hand fest.

