

- 1 BODICE FRONT - A,B
- 2 YOKE FRONT - A,B
- 3 STRAP - A,B
- 4 BODICE BACK-A,B
- 5 BODICE SIDE BACK - A,B
- 6 SKIRT FRONT - A,B
- 7 SKIRT SIDE FRONT - A,B
- 8 WELT - A,B
- 9 POCKET - A,B
- 10 POCKET LINING - A,B
- 11 SKIRT BACK - A,B
- 12 SKIRT SIDE BACK -A,B
- 13 SLEEVE - B
- 1 CORSAGE DEVANT - A, B
- 2 EMPIÈCEMENT DEVANT - A, B
- 3 BRETELLE - A, B
- 4 CORSAGE DOS - A, B
- 5 CORSAGE CÔTÉ DOS - A, B
- 6 JUPE DEVANT - A, B
- 7 JUPE CÔTÉ DEVANT - A, B
- 8 BORDURE - A, B
- 9 POCHE - A, B
- 10 DOUBLURE DE POCHE - A, B
- 11 JUPE DOS - A, B
- 12 JUPE CÔTÉ DOS - A, B
- 13 MANCHE - B

### BODY MEASUREMENTS / MESURES DU CORPS

		MISSES/JEUNE FEMME										
Sizes/Tailles	8	10	12	14	16	18	20	22	24	26		
Bust (ins)	31½	32½	34	36	38	40	42	44	46	48		
Waist	24	25	26½	28	30	32	34	37	39	41		
Hip	33½	34½	36	38	40	42	44	46	48	50		
Bk. Wst Lgth.	15¾	16	16¼	16½	16¾	17	17¼	17½	17¾	18		
T. poitrine (cm)	80	83	87	92	97	102	107	112	117	122		
T. taille	61	64	67	71	76	81	87	94	97	104		
T. hanches	85	88	92	97	102	107	112	117	122	127		
Nuque à taille	40	40.5	41.5	42	42.5	43	44	44	45	46		

### FABRIC CUTTING LAYOUTS

⊕ Indicates Bustline, Waistline, Hipline and/or Biceps. Measurements refer to circumference of Finished Garment (Body Measurement + Wearing Ease + Design Ease). Adjust Pattern if necessary.

Lines shown are CUTTING LINES, however, 5/8" (1.5cm) SEAM ALLOWANCES ARE INCLUDED, unless otherwise indicated. See SEWING INFORMATION for seam allowance.

Find layout(s) by Garment/View, Fabric Width and Size. Layouts show approximate position of pattern pieces; position may vary slightly according to your pattern size.

All layouts are for with or without nap unless specified. For fabrics with nap, pile, shading or one-way design, use WITH NAP layout.

RIGHT SIDE OF PATTERN	WRONG SIDE OF PATTERN	RIGHT SIDE OF FABRIC	WRONG SIDE OF FABRIC
-----------------------	-----------------------	----------------------	----------------------

- S/T = SIZE(S)/TAILLE(S)
- \* = WITH NAP/AVEC SENS
- S/L = SELVAGE(S)/LISIÈRE(S)
- AS/TT = ALL SIZE(S)/TOUTES TAILLE(S)
- \*\* = WITHOUT NAP/SANS SENS
- F/P = FOLD/PLIURE
- CF/PT = CROSSWISE FOLD/PLIURE TRAME

Position fabric as indicated on layout. If layout shows...

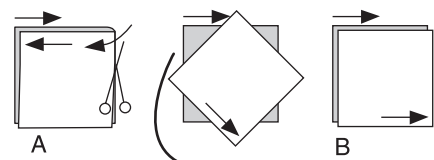
**GRAINLINE**—Place on straight grain of fabric, keeping line parallel to selvage or fold. ON "with nap" layout arrows should point in the same directions. (On Fur Pile fabrics, arrows point in direction of pile.)

**SINGLE THICKNESS**—Place fabric right side up. (For Fur Pile fabrics, place pile side down.)

#### DOUBLE THICKNESS

WITH FOLD—Fold fabric right sides together.

\* WITHOUT FOLD—With right sides together, fold fabric CROSSWISE. Cut fold from selvage to selvage (A). Keeping right sides together, turn upper layer completely around so nap runs in the same direction as lower layer.



**FOLD**—Place edge indicated exactly along fold of fabric. NEVER cut on this line.

When pattern piece is shown like this...



• Cut other pieces first, allowing enough fabric to cut this piece (A). Fold fabric and cut piece on fold, as shown (B).

★ Cut piece only once. Cut other pieces first, allowing enough fabric to cut this piece. Open fabric; cut piece on single layer.

Cut out all pieces along cutting line indicated for desired size using long, even scissor strokes, cutting notches outward.

Transfer all markings and lines of construction before removing pattern tissue. (Fur Pile fabrics, transfer markings to wrong side.)

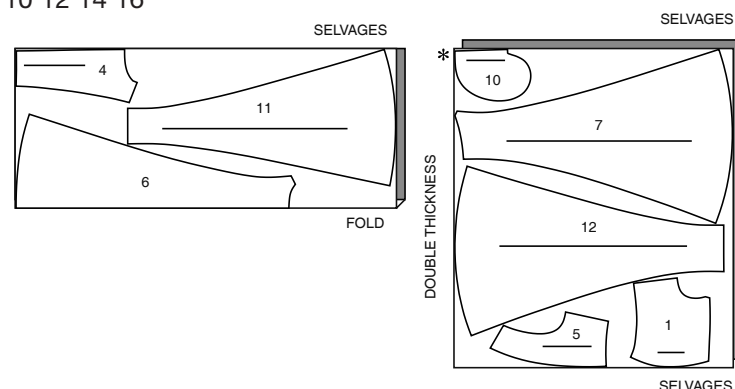
**NOTE:** Broken-line boxes ( a! b! c! ) in layouts represent pieces cut by measurements provided.

### LINING A,B / DOUBLURE A, B

PIECES 1 4 5 6 7 10 11 12

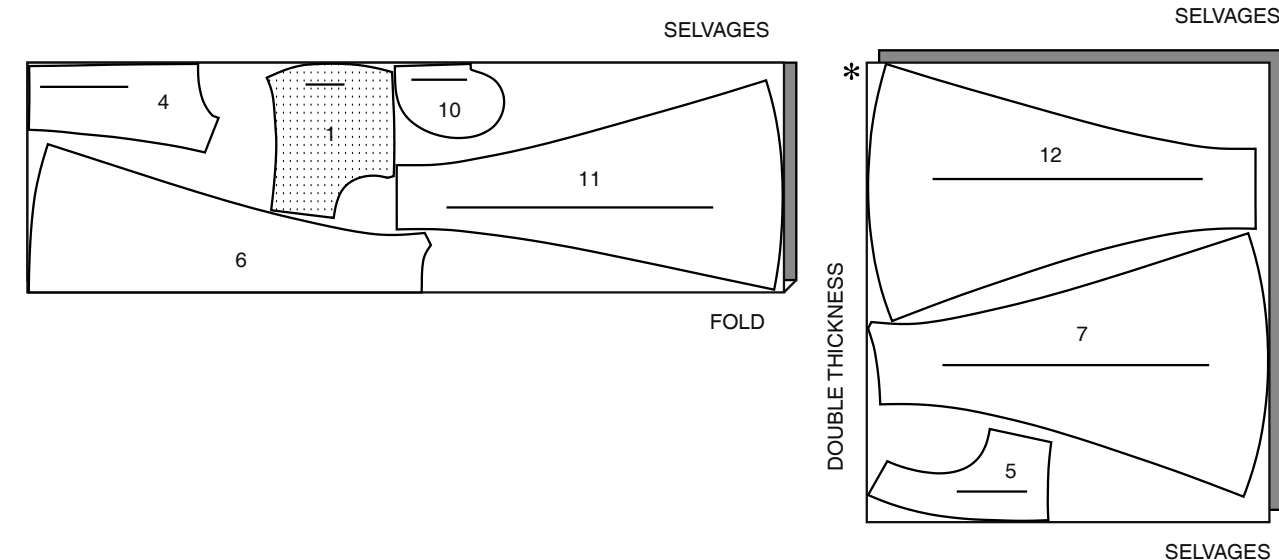
45" (115CM) \*\*

S/T 8 10 12 14 16



45" (115CM) \*\*

S/T 18 20 22 24 26



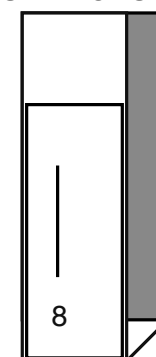
### INTERFACING A,B / ENTOILAGE A, B

PIECE 8

20" (51CM)

AS/TT

SELVAGES



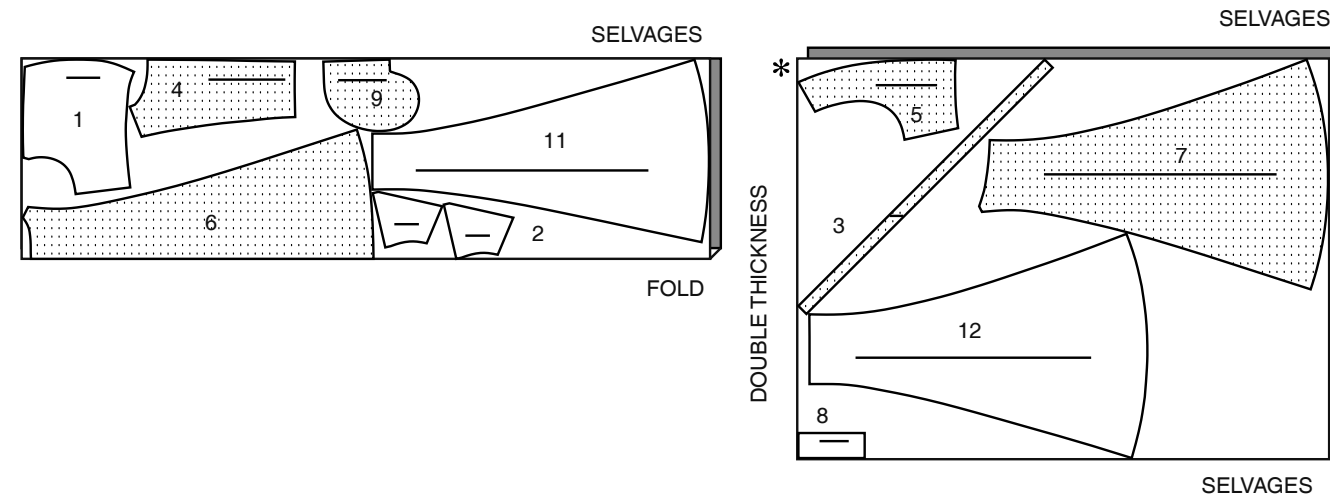
FOLD

### DRESS A / ROBE A

PIECES 1 2 3 4 5 6 7 8 9 11 12

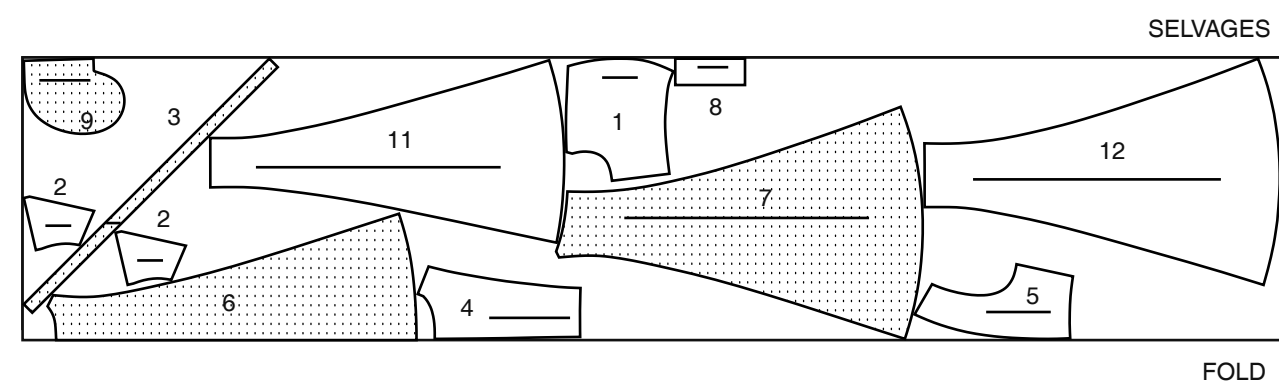
45" (115CM) \*

AS/TT

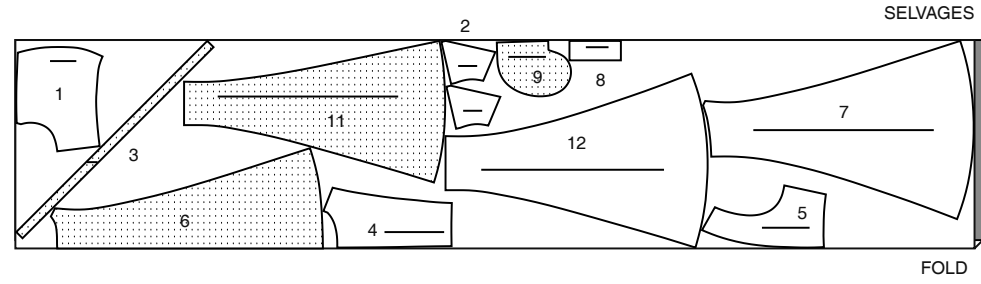


60" (150CM) \*

S/T 8 10 12 14 16 18



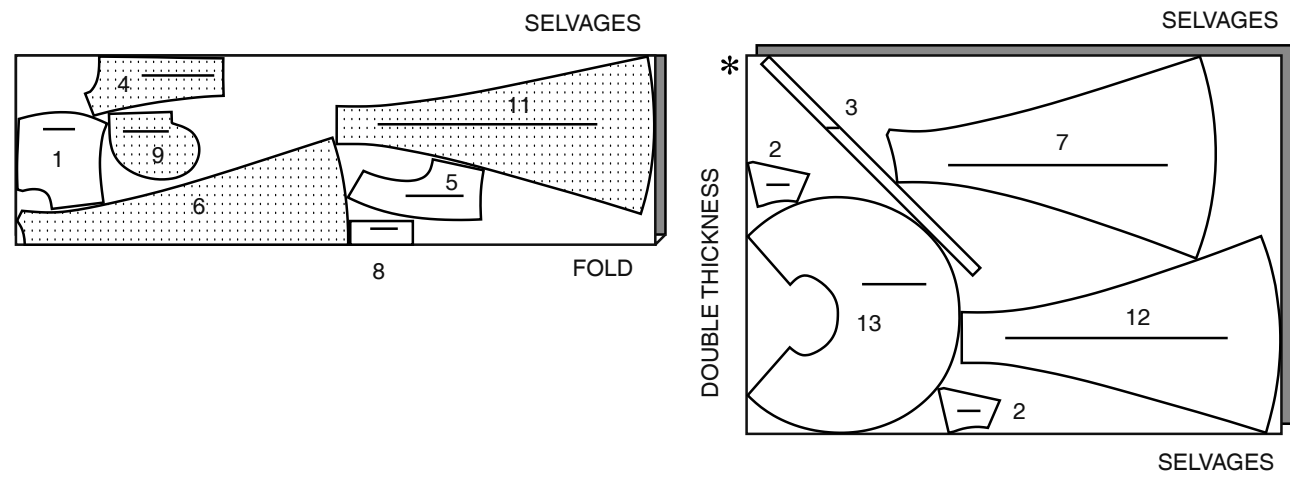
60" (150CM) \*  
S/T 20 22 24 26



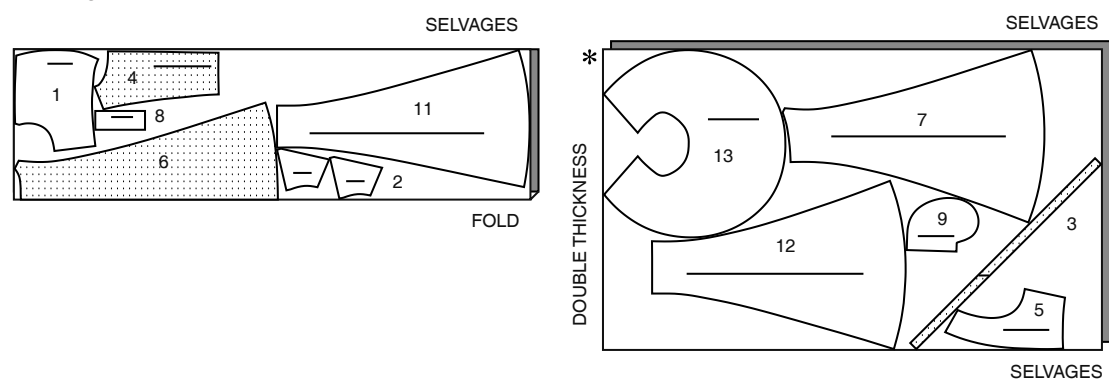
**DRESS B / ROBE B**

PIECES 1 2 3 4 5 6 7 8 9 11 12 13

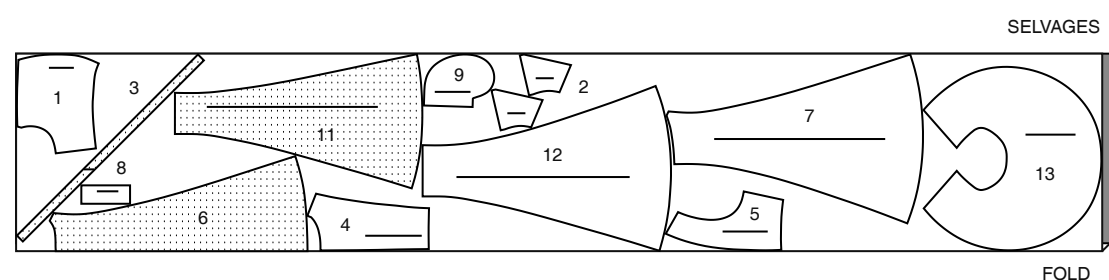
45" (115CM) \*  
S/T 8 10 12



45" (115CM) \*  
S/T 14 16 18 20 22 24 26



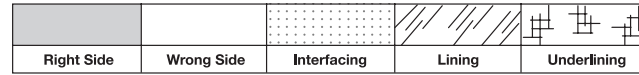
60" (150CM) \*  
AS/TT



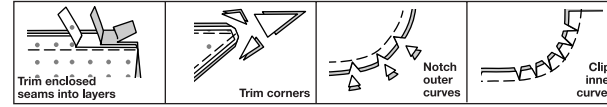
**SEWING INFORMATION**

**5/8" (1.5cm) SEAM ALLOWANCES ARE INCLUDED,**  
(unless otherwise indicated)

**ILLUSTRATION SHADING KEY**



Press as you sew. Press seams flat, then press open, unless otherwise instructed. Clip seam allowances, where necessary, so they lay flat.



**GLOSSARY**

Sewing methods in **BOLD TYPE** have Sewing Tutorial Video available. Scan QR CODE to watch videos:

**EASE/GATHER** - see sewing two row gathers video.

**NARROW HEM** - see sewing narrow hems video.

**REINFORCE** - see how to reinforce video.

**STAYSTITCH** - see how to do stay-stitching video.

**UNDERSTITCH** - see how to understitch video.

**SLIPSTITCH** - Slide needle through a folded edge, then pick up a thread of underneath fabric.

**SEWING TUTORIALS**



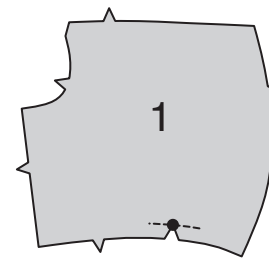
Build your skills viewing short, easy-to-follow videos at [simplicity.com/sewingtutorials](http://simplicity.com/sewingtutorials)

**DRESS A, B**

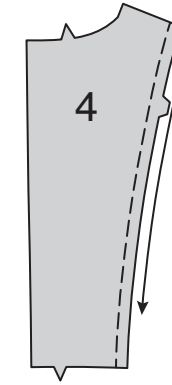
**NOTE:** Under each sub-heading, the first View will be illustrated, unless otherwise indicated

**BODICE**

**1. REINFORCE** lower edge of **BODICE FRONT (1)** through large dot. Clip to dot.

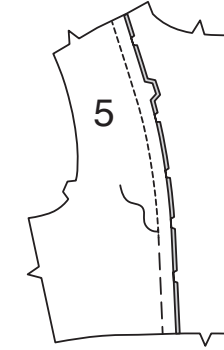


**2. STAYSTITCH** side edge of **BODICE BACK (4)**.



**3.** With **RIGHT** sides together, pin **BODICE SIDE BACK (5)** to side edge of bodice back, matching notches. Baste. Stitch. Clipping back seam where necessary.

**NOTE:** Prepare and stitch bodice **LINING** sections in same manner. Omitting clip to dot.

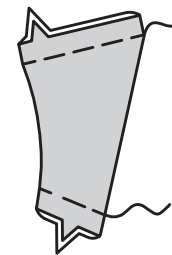


**VIEW A:**

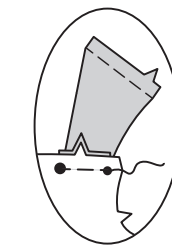
**4.** With **RIGHT** sides together, for each side, pin two **YOKE FRONT (2)** sections together, having raw edges even. Stitch front and armhole edges. Trim.



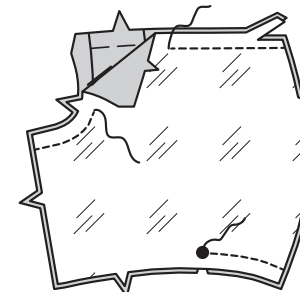
**5.** Turn. Press. Baste raw edges.



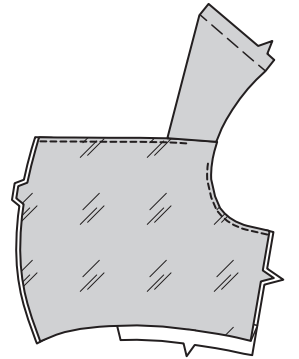
**6.** Pin yoke front to upper edge of bodice front, matching symbols and notches. Baste.



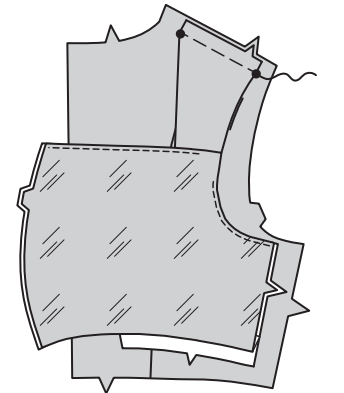
**7.** With **RIGHT** sides together, pin bodice front lining to bodice front over yoke front, matching symbols. Stitch armhole, upper and lower front edges, ending stitching at large dots, as shown. Trim seams.



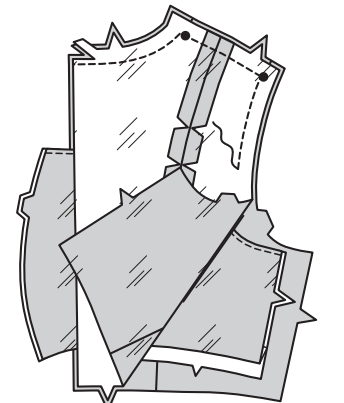
**8. UNDERSTITCH** lining, as far as possible. Turn. Press.



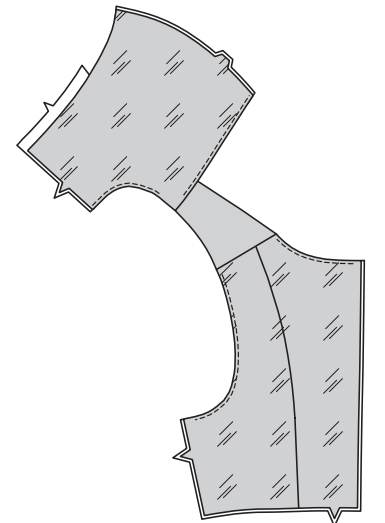
**9.** Pin yoke front to upper edge of bodice back, matching symbols and notches. Baste.



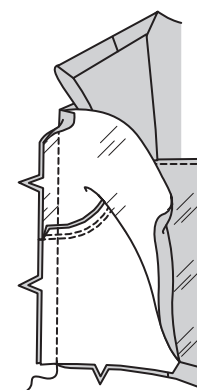
**10.** With **RIGHT** sides together, pin bodice back lining to bodice back over yoke front, matching symbols. Stitch neck, shoulder and armhole edges, keeping finished edges of bodice front free. Trim seams.



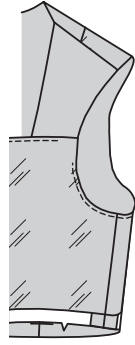
**11. UNDERSTITCH** lining, as far as possible. Turn. Press.



**12.** Pin bodice back to bodice front at sides and lining edges together. Stitch in one continuous seam, as shown.



**13.** Turn lining down. Press.



**VIEW B:**

**14.** With **RIGHT** sides together, for each side, pin two **YOKE FRONT (2)** sections together, having raw edges even. Stitch front edge. Trim.



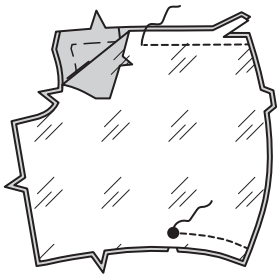
**15.** Turn. Press. Baste raw edges.



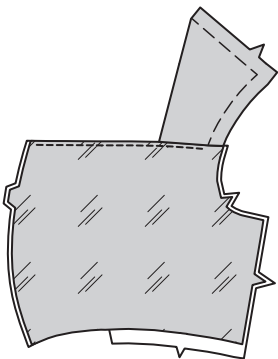
**16.** Pin yoke front to upper edge of bodice front, matching symbols and notches. Baste.



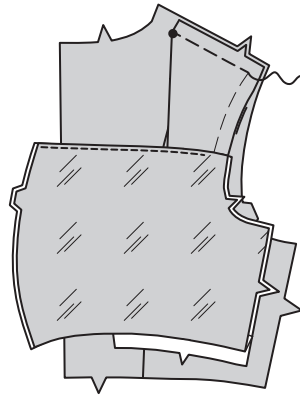
**17.** With **RIGHT** sides together, pin bodice front lining to bodice front over yoke front, matching symbols. Stitch upper and lower front edges, ending stitching at large dots, as shown. Trim seams.



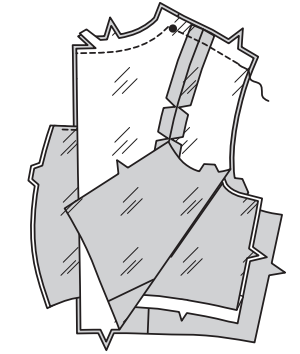
**18. UNDERSTITCH** lining. Turn. Press.



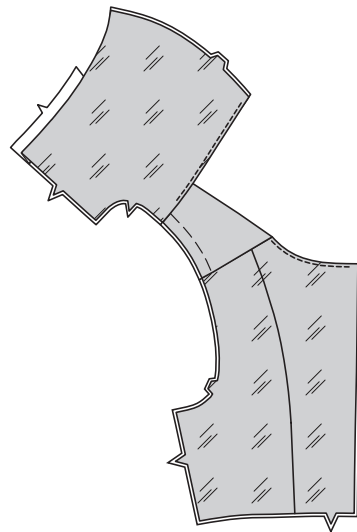
**19.** Pin yoke front to upper edge of bodice back, matching symbols and notches. Baste.



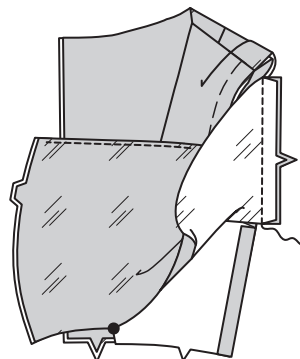
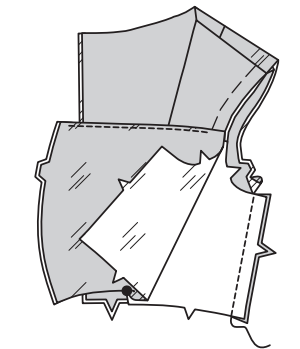
**20.** With **RIGHT** sides together, pin bodice back lining to bodice back over yoke front, matching symbols. Stitch neck and shoulder edges. Trim seams.



**21. UNDERSTITCH** lining. Turn. Press.



**22.** Stitch back to front sections at sides. Stitch lining side edges together.

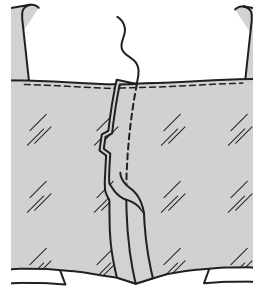


**23.** Turn lining down. Press. Baste armhole edges.

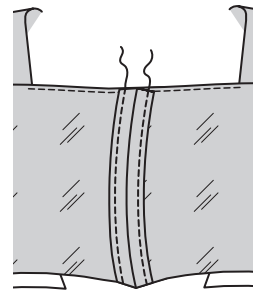


**VIEWS A,B**

**24.** With **RIGHT** sides together, pin bodice fronts together at center front edges, matching notches. Stitch in a 3/4" (2cm) seam. Press open.

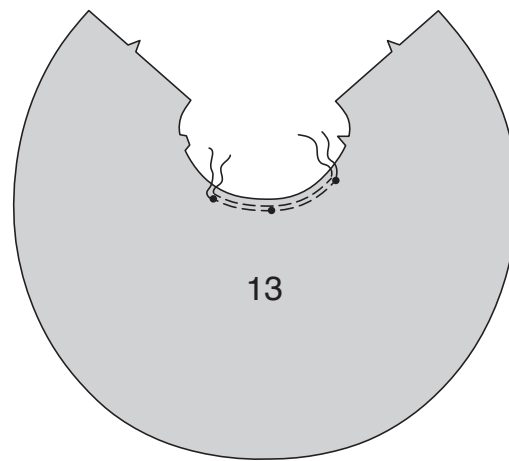


**25.** To form casings for strap, stitch bodice fronts 1/2" (1.3cm) from center seam, as shown.

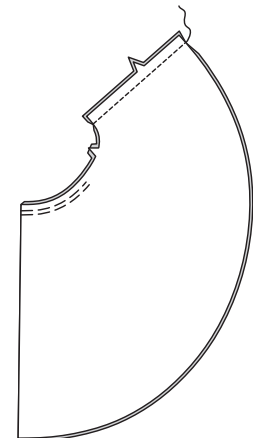


**SLEEVE B**

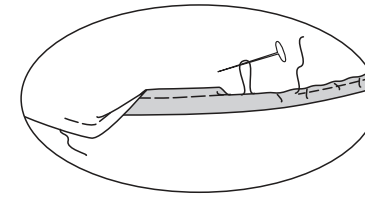
**26. EASESTITCH** inner edge of **SLEEVE (13)** between outer small dots, as shown.



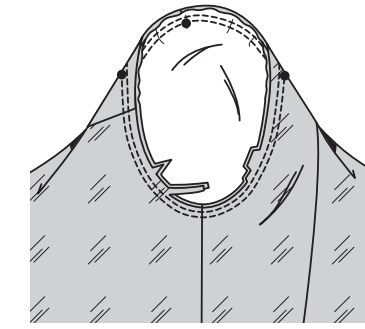
**27.** Stitch sleeve seam.



**28.** Stitch 1/4" (6mm) from lower edge of sleeve, using long machine stitches. Turn up 5/8" (1.5cm) hem, turning in 1/4" (6mm) on raw edge. Pull thread to ease in fullness. Stitch. Press.

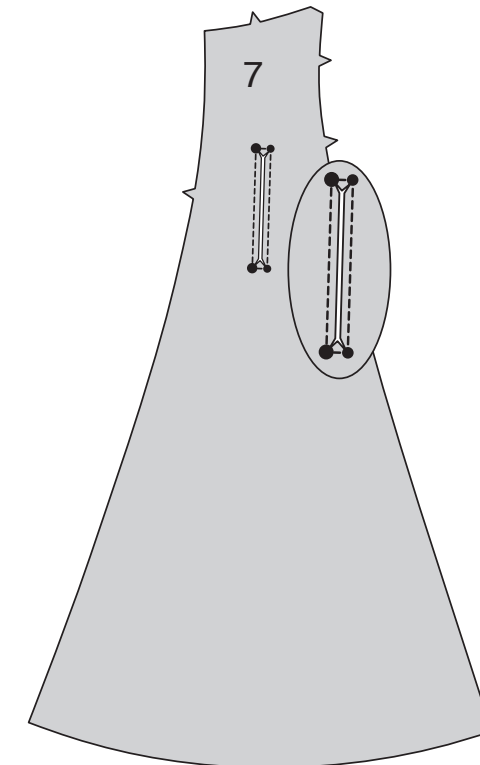


**29.** With **RIGHT** sides together, pin sleeve into armhole, matching notches, placing center small dot at shoulder seam, matching remaining dots. Adjust ease; baste. Stitch. Stitch again 1/4" (6mm) away in seam allowances. Trim close to second stitching. Press seam allowances flat. Turn seam toward sleeve.

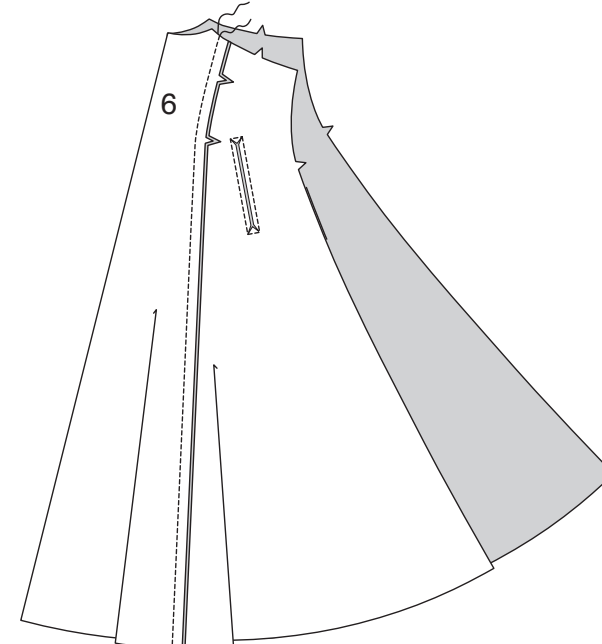


**SKIRT**

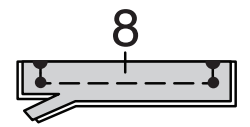
**30. REINFORCE** inner corners of **SKIRT SIDE FRONT (7)** along stitching lines, pivoting at small and large dots, as shown. Slash along slash lines, clipping diagonally to dots.



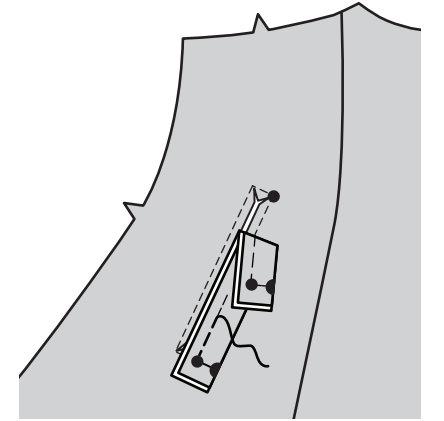
**31.** Stitch skirt side front sections to side edges of **SKIRT FRONT (6)**, matching notches.



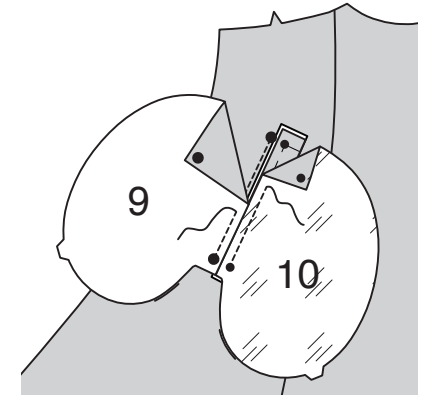
**32.** With **WRONG** sides together, fold **WELT (8)** along foldline. Baste raw edges.



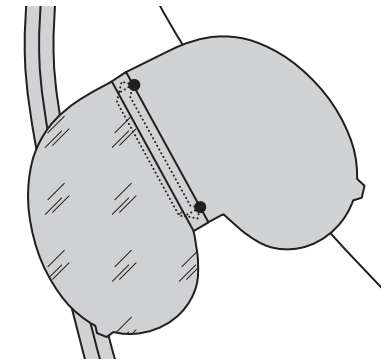
**33.** Pin welt to skirt side front, placing seamline along inner stitching, matching small dots. Baste.



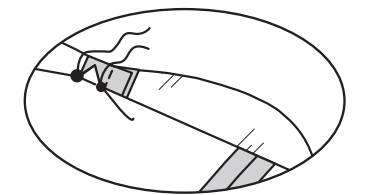
**34.** With **RIGHT** sides together, pin **POCKET LINING (10)** to skirt side front over welt, matching symbols. Stitch along inner stitching line, between small dots. Pin **POCKET (9)** to skirt side front, placing seamline along outer stitching. Stitch along outer stitching line, between large dots.



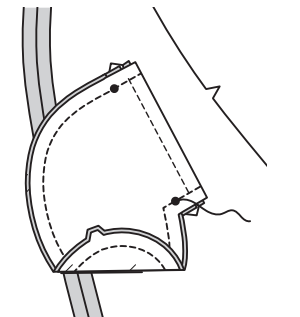
**35.** Turn pocket, pocket lining and triangular ends to inside, turning pocket, pocket lining toward front and welt toward side. Press.



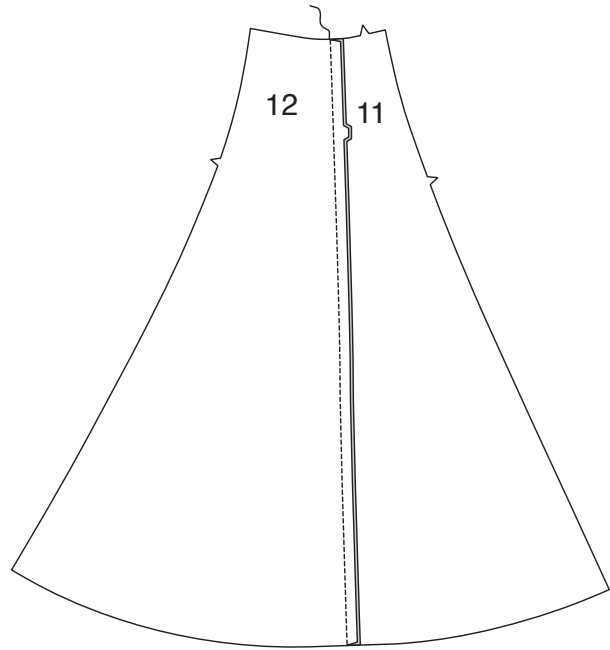
**36.** Baste welt ends and triangular ends together, keeping pocket and skirt free.



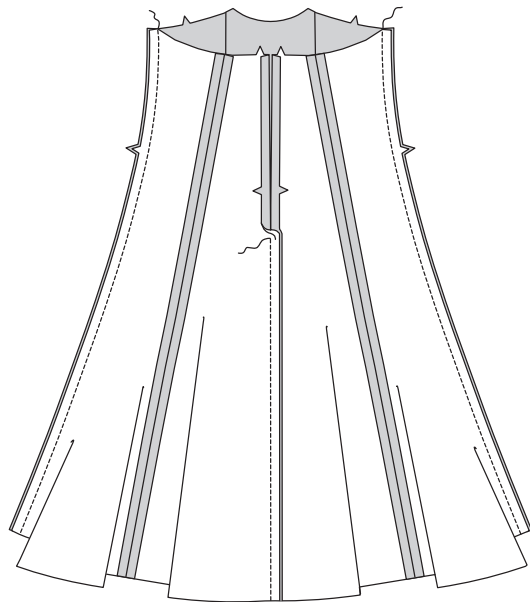
**37.** Pin pocket to pocket lining, having raw edges even. Stitch edges of pocket together, catching welt and triangular ends, keeping skirt free.



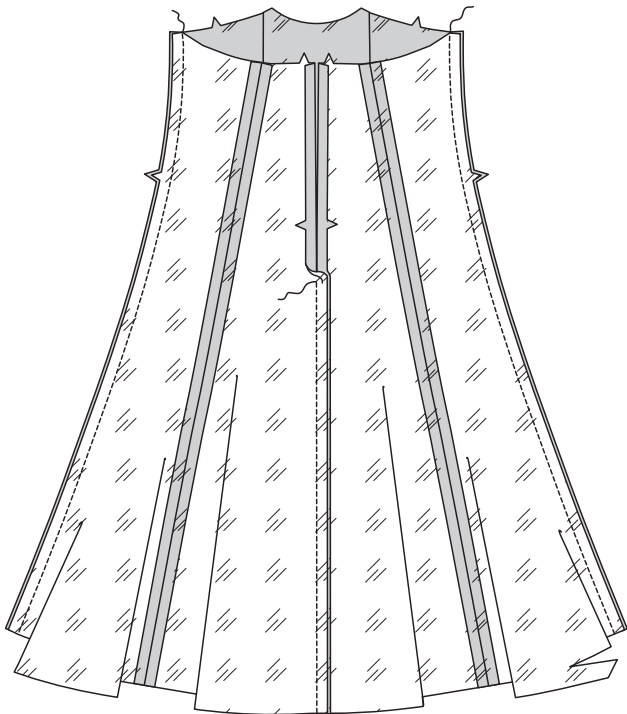
**38.** Stitch SKIRT SIDE BACK (12) to side edge of SKIRT BACK (11), matching notches.



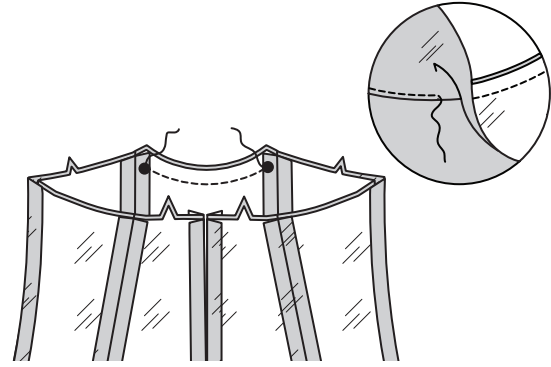
**39.** Stitch skirt back sections to skirt front at sides. Stitch center back seam from lower edge to within 3" (7.5cm) of notch.



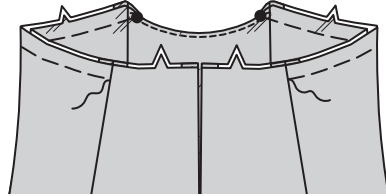
**40.** Stitch skirt LINING sections seams in same manner as skirt, disregarding front pocket instructions, and stitching center back seam from lower edge to within 3" (7.5cm) of notch. Trim 1" (2.5cm) from lower edge of lining.



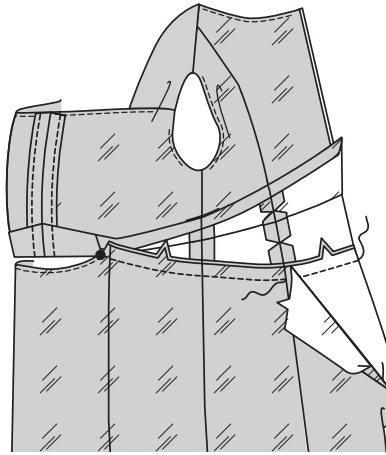
**41.** With right sides together, pin skirt to skirt lining, matching centers and seams. Stitch upper edge of skirt front between large dots. **UNDERSTITCH** lining.



**42.** Turn. Press. Baste raw edges between large dot and side back seam.



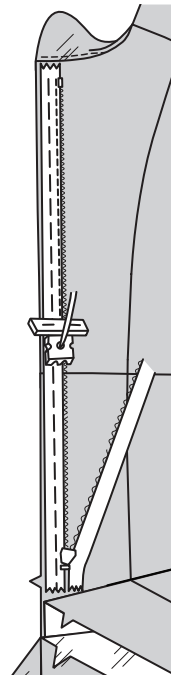
**43.** Open out bodice lining. Pin skirt to bodice, matching symbols and seams. Stitch between large dots and side back seams. Open out skirt lining at back opening edges. Stitch remainder of waist seam, keeping lining free. Press seam toward bodice.



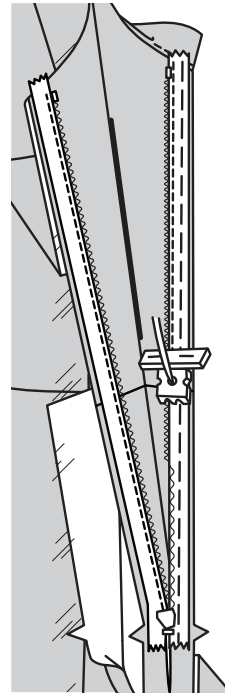
### ZIPPER

**NOTE:** Stitch the invisible zipper using an invisible zipper foot.

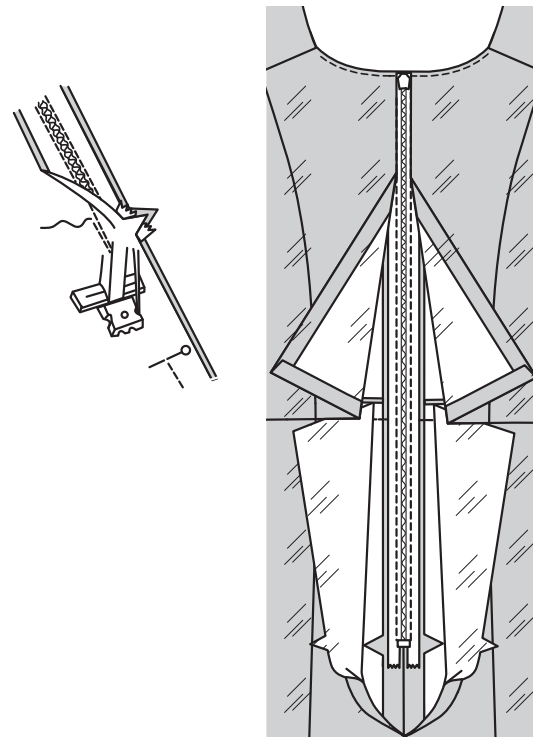
**44.** Open the zipper and press the tape using a cool iron. On **OUTSIDE**, pin **RIGHT** side of the zipper face down on the **RIGHT** side of the zipper opening. Have the coil along the seam line, the tape within the seam allowance and the top stop 1/4" (6mm) below upper edge, as shown. Hand-baste along center of the tape. Position zipper foot at the top of the zipper with **RIGHT** groove of the foot over coil. Stitch along tape to the notch. Back-stitch to reinforce.



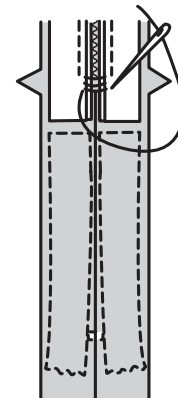
**45.** Pin the remaining half of the zipper to the **LEFT** side of the zipper opening in same manner. Hand-baste along the center of the tape. Position zipper foot at the top of the zipper with **LEFT** groove over the coil. Stitch along tape to the notch. Back-stitch to reinforce.



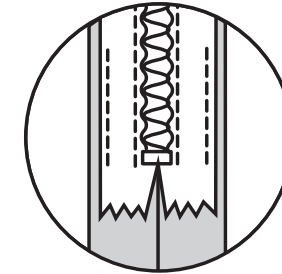
**46.** Close zipper and check that it is invisible from the **OUTSIDE**. Pull the free ends of the zipper tape away from the seam allowance. Pin remaining side seam together below zipper. Position zipper foot all the way to the **LEFT** so the needle goes down through the outer notch of the foot. Start stitching seam 1/4" (6mm) above lowest stitch and slightly to the **LEFT**. Stitch. Keeping lining free, stitch seam connecting to previous stitching.



**47.** If the zipper is longer than the opening, using a strong thread, hand-sew a few small stitches across ends of coils at end of opening. Trim away lower end of zipper tape to within 5/8" (1.5cm) of hand-stitches.

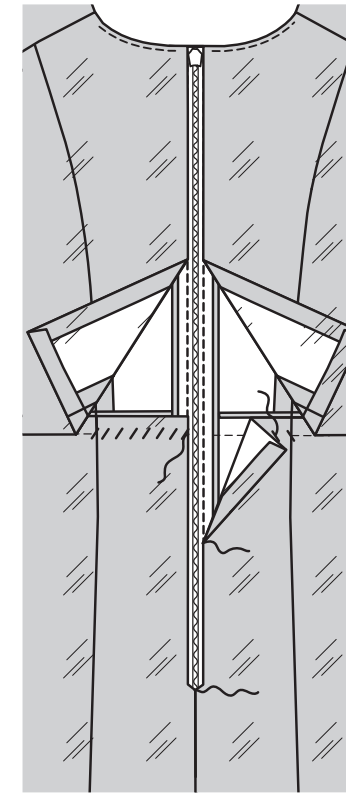


**48.** If you prefer, open out each seam allowance at ends of zipper and stitch tape to seam allowance.

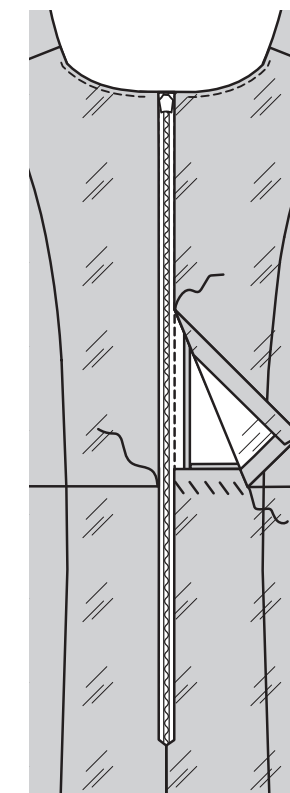


### FINISHING

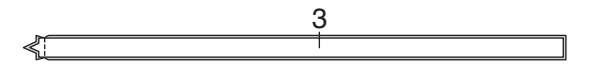
**49.** Turn skirt lining down, turning in edges to clear zipper teeth. **SLIPSTITCH** to zipper tape. **SLIPSTITCH** opening in lining below notch closed. Sew remainder of upper edge of skirt lining to waist seam.



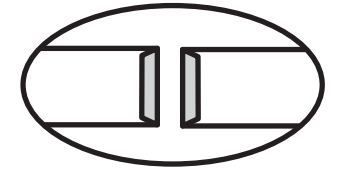
**50.** Turn bodice lining down, turning in opening edges to clear zipper teeth. **SLIPSTITCH** to zipper tape and lower edge of skirt lining over seam. If you prefer, sew hook and eye to upper edge of zipper opening.



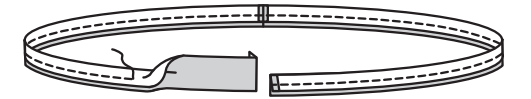
**51.** Stitch STRAP (3) sections together at notched ends in a 3/8" (1cm) seam.



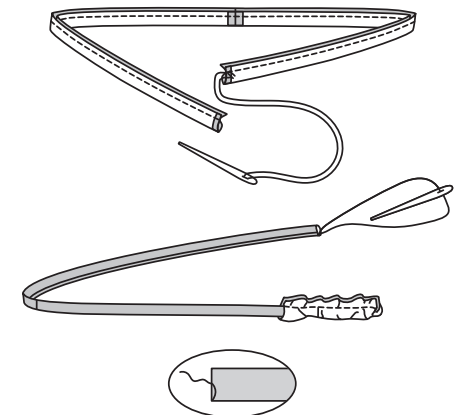
**52.** Turn in 1/4" (6mm) on remaining ends. Press.



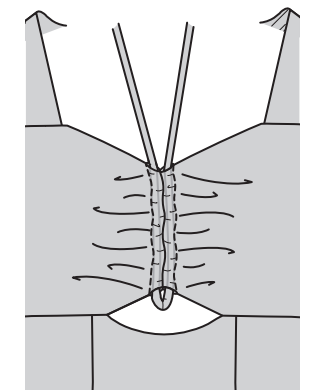
**53.** With **RIGHT** sides together, fold strap in half lengthwise. Stitch in 1/4" (6mm) seam, leaving ends open. Trim.



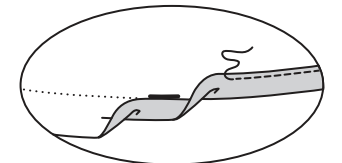
**54.** To turn, fasten a heavy thread securely to one end of strap. Push needle (eye first) through strap. Press. **SLIPSTITCH** ends.



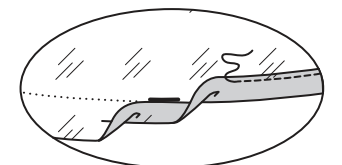
**55.** Insert strap through one casing at upper edge, continuing to remaining casing at lower edge and through to upper edge, extending ends evenly.



**56.** Make **NARROW HEM** at lower edge of dress.



**57.** Make **NARROW HEM** at lower edge of lining.



## FRANÇAIS

### PLANS DE COUPE

⊕ Indique: pointe de poitrine, ligne de taille, de hanches et/ou avantbras. Ces mesures sont basées sur la circonférence du vêtement fini. (Mesures du corps + Aisance confort + Aisance mode) Ajuster le patron si nécessaire.

Les lignes épaisses sont les LIGNES DE COUPE, cependant, des rentrés de 1.5cm sont compris, sauf si indiqué différemment. Voir EXPLICATIONS DE COUTURE pour largeur spécifiée des rentrés.

Choisir le(s) plan(s) de coupe selon modèle/largeur du tissu/taille. Les plans de coupe indiquent la position approximative des pièces et peut légèrement varier selon la taille du patron.

Les plans de coupe sont établis pour tissu avec/sans sens. Pour tissu avec sens, pelucheux ou certains imprimés, utiliser un plan de coupe AVEC SENS.

ENDROIT DU PATRON	ENVERS DU PATRON	ENDROIT DU TISSU	ENVERS DU TISSU
-------------------	------------------	------------------	-----------------

S/T = SIZE(S)/TAILLE(S)  
 \* = WITH NAP/AVEC SENS  
 S/L = SELVAGE(S)/LISIÈRE(S)  
 AS/TT = ALL SIZE(S)/TOUTES TAILLE(S)  
 \*\* = WITHOUT NAP/SANS SENS  
 F/P = FOLD/PLIURE  
 CF/PT = CROSSWISE FOLD/PLIURE TRAME

Disposer le tissu selon le plan de coupe. Si ce dernier indique...

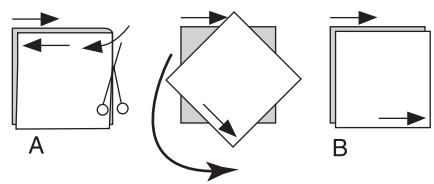
**DROIT FIL**—A placer sur le droit fil du tissu, parallèlement aux lisières ou au pli. Pour plan "avec sans," les flèches seront dirigées dans la même direction. (Pour fausse fourrure, placer la pointe de la flèche dans le sens descendant des poils.)

**SIMPLE EPAISSEUR**—Placer l'endroit sur le dessus. (Pour fausse fourrure, placer le tissu l'endroit dessous.)

**DOUBLE EPAISSEUR**

**AVEC PLIURE**—Placer endroit contre endroit.

\* **SANS PLIURE**—Plier le tissu en deux sur la TRAME, endroit contre endroit. Couper à la pliure, de lisière à lisière (A). Placer les 2 épaisseurs dans le même sens du tissu, endroit contre endroit (B).



**PLIURE**—Placer la ligne du patron exactement sur la pliure NE JAMAIS COUPER sur cette ligne.

Si la pièce se présente ainsi...

• Couper d'abord les autres pièces, réservant du tissu (A). Plier le tissu et couper la pièce sur la pliure, comme illustré (B).

★ Couper d'abord les autres pièces, réservant pour la pièce en question. Déplier le tissu et couper la pièce sur une seule épaisseur.



Couper régulièrement les pièces le long de la ligne de coupe indiquée pour la taille choisie, coupant les crans vers l'extérieur.

Marquer repères et lignes avant de retirer le patron. (Pour fausse fourrure, marquer sur l'envers du tissu.)

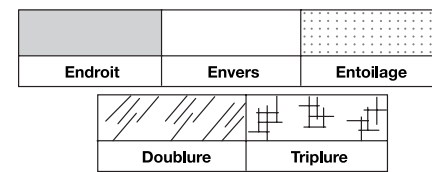
NOTE: Les parties encadrées avec des pointillées sur les plans de coupe ( a! b! c! ) représentent les pièces coupées d'après les mesures données.

### EXPLICATIONS DE COUTURE

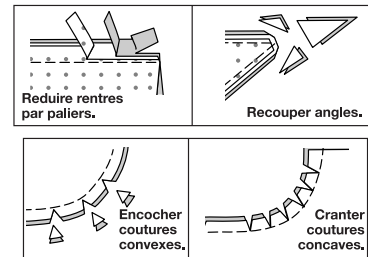
#### RENTRES DE COUTURE COMPRIS

Les rentrés sont tous de 1.5cm, sauf si indiqué différemment.

#### LEGENDE DES CROQUIS



Au fur et à mesure de l'assemblage, repasser les rentrés ensemble puis ouverts, sauf si contre indiqué. Pour aplatir les coutures, cranter les rentrés où nécessaire.



### GLOSSAIRE

Les termes de couture imprimés en **CARACTÈRES GRAS** ont l'aide d'une Vidéo de Tutoriel de couture. Scannez le CODE QR pour regarder les vidéos :

**SOUTENIR/FRONCER** – reportez-vous à la vidéo pour coudre deux rangées de fronces.

**OURLET ÉTROIT** – reportez-vous à la vidéo pour coudre des ourlets étroits.

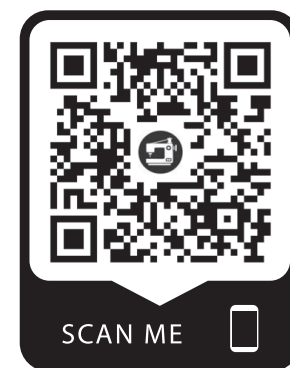
**RENFORCER** - reportez-vous à la vidéo comment renforcer les coutures.

**PIQÛRE DE SOUTIEN** - reportez-vous à la vidéo comment faire une piqûre de soutien.

**SOUS-PIQUER**- reportez-vous à la vidéo comment faire une sous-piqûre

**POINTS COULÉS** - Glissez l'aiguille dans le bord plié et faites un point au-dessous dans le tissu, ne prenant qu'un seul fil.

#### TUTORIELS DE COUTURE



Développez vos compétences en regardant des vidéos courtes et faciles à suivre sur [simplicity.com/sewingtutorials](https://simplicity.com/sewingtutorials).

### ROBE A, B

**NOTE** : Au-dessous de chaque sous-titre, les croquis montrent le premier modèle, sauf indiqué différemment.

### CORSAGE

**1. RENFORCER** le bord inférieur du **CORSAGE DEVANT** (1) à travers le grand cercle. Cranter vers le cercle.

**2.** Faire une **PIQÛRE DE SOUTIEN** sur le bord du côté du **CORSAGE DOS** (4).

**3.** **ENDROIT CONTRE ENDROIT**, épingler le **CORSAGE CÔTÉ DOS** (5) sur le bord du côté du corsage dos, en faisant coïncider les encoches. Bâtit. Piquer. Cranter la couture du dos si nécessaire.

**NOTE** : Préparer et piquer de la même façon les pièces de la **DOUBLURE** de corsage. Omettre le cran vers le cercle.

#### MODÈLE A :

**4.** **ENDROIT CONTRE ENDROIT** pour chaque côté, épingler ensemble deux pièces de l'**EMPIÈCEMENT DEVANT** (2), ayant les bords non finis au même niveau. Piquer les bords du devant et de l'emmanchure. Égaliser.

**5.** Retourner. Presser. Bâtit les bords non finis.

**6.** Épingler l'empiecement devant sur le bord supérieur du corsage devant, en faisant coïncider les symboles et les encoches. Bâtit.

**7.** **ENDROIT CONTRE ENDROIT**, épingler la doublure corsage devant et le corsage devant par-dessus l'empiecement devant, en faisant coïncider les symboles. Piquer les bords de l'emmanchure, du devant supérieur et inférieur, en arrêtant la piqûre aux grands cercles, comme illustré. Égaliser les coutures.

**8. SOUS-PIQUER** la doublure aussi loin que possible. Retourner. Presser.

**9.** Épingler l'empiecement devant sur le bord supérieur du corsage dos, en faisant coïncider les symboles et les encoches. Bâtit.

**10.** **ENDROIT CONTRE ENDROIT**, épingler la doublure corsage dos sur le corsage dos par-dessus l'empiecement devant, en faisant coïncider les symboles. Piquer les bords de l'encolure, de l'épaule et de l'emmanchure, en maintenant libres les bords finis du corsage devant. Égaliser les coutures.

**11. SOUS-PIQUER** la doublure aussi loin que possible. Retourner. Presser.

**12.** Épingler ensemble le corsage dos et le corsage devant sur les bords des côtés et de la doublure. Piquer en couture continue, comme illustré.

**13.** Rabattre la doublure. Presser.

### MODÈLE B :

**14.** **ENDROIT CONTRE ENDROIT**, pour chaque côté, épingler ensemble deux pièces de l'**EMPIÈCEMENT DEVANT** (2), ayant les bords non finis au même niveau. Piquer le bord du devant. Égaliser.

**15.** Retourner. Presser. Bâtit les bords non finis.

**16.** Épingler l'empiecement devant sur le bord supérieur du corsage devant, en faisant coïncider les symboles et les encoches. Bâtit.

**17.** **ENDROIT CONTRE ENDROIT**, épingler la doublure corsage devant et le corsage devant par-dessus l'empiecement devant, en faisant coïncider les symboles. Piquer les bords du devant supérieur et inférieur, en arrêtant la piqûre aux grands cercles, comme illustré. Égaliser les coutures.

**18. SOUS-PIQUER** la doublure. Retourner. Presser.

**19.** Épingler l'empiecement devant sur le bord supérieur du corsage dos, en faisant coïncider les symboles et les encoches. Bâtit.

**20.** **ENDROIT CONTRE ENDROIT**, épingler la doublure corsage dos sur le corsage dos par-dessus l'empiecement devant, en faisant coïncider les symboles. Piquer les bords de l'encolure et de l'épaule. Égaliser les coutures.

**21. SOUS-PIQUER** la doublure. Retourner. Presser.

**22.** Piquer le dos et les pièces du devant sur les côtés. Piquer ensemble les bords du côté de la doublure.

**23.** Rabattre la doublure. Presser. Bâtit les bords de l'emmanchure.

#### MODÈLES A, B

**24.** **ENDROIT CONTRE ENDROIT**, épingler les corsages devant ensemble au niveau des bords du milieu devant, en faisant coïncider les encoches. Piquer en couture de 2 cm. Ouvrir au fer.

**25.** Pour former les coulisses pour la bretelle, piquer les corsages devant à 1.3 cm de la couture du milieu, comme illustré.

### MANCHE B

**26. SOUTENIR** le bord intérieur de la **MANCHE** (13) entre les petits cercles extérieurs, comme illustré.

**27.** Piquer la couture de manche.

**28.** Piquer à grands points à 6 mm du bord inférieur de la manche. Relever un ourlet de 1.5 cm, en repliant 6 mm sur le bord non fini. Tirer sur le fil pour répartir l'ampleur. Piquer. Presser.

**29.** ENDROIT CONTRE ENDROIT, épingler la manche sur l'emmanchure, en faisant coïncider les encoches, en plaçant le petit cercle du milieu sur la couture d'épaule, en faisant coïncider les cercles restants. Distribuer l'ampleur ; bâtir. Piquer. Piquer de nouveau à 6 mm des valeurs de couture. Égaliser près de la seconde piqûre. Presser les valeurs de couture ensemble, puis retourner la couture vers la manche.

---

## JUPE

---

**30. RENFORCER** les coins intérieurs de la JUPE CÔTÉ DEVANT (7) le long des lignes de piqûre, en pivotant aux petits et grands cercles, comme illustré. Couper sur les lignes de coupe, en crantant en diagonale jusqu'aux cercles.

**31.** Piquer les pièces de la jupe côté devant et les bords du côté de la JUPE DEVANT (6), en faisant coïncider les encoches.

**32.** ENVERS CONTRE ENVERS, plier la BORDURE (8) sur la ligne de pliure. Bâtir les bords non finis.

**33.** Épingler la bordure sur la jupe côté devant, en plaçant la ligne de couture le long de la ligne de piqûre intérieure, en faisant coïncider les petits cercles. Bâtir.

**34.** ENDROIT CONTRE ENDROIT, épingler la DOUBLURE DE POCHE (10) sur la jupe côté devant par-dessus la bordure, en faisant coïncider les symboles. Piquer sur la ligne de piqûre intérieure, entre les petits cercles. Épingler la POCHE (9) sur la jupe côté devant, en plaçant la ligne de couture le long de la ligne de piqûre extérieure. Piquer sur la ligne de piqûre extérieure, entre les grands cercles.

**35.** Retourner la poche, la doublure de poche et les extrémités triangulaires vers l'intérieur, en retournant la poche, la doublure de poche vers le devant et la bordure vers le côté. Presser.

**36.** Bâtir ensemble les extrémités de la bordure et les extrémités triangulaires, en maintenant libres la poche et la jupe.

**37.** Épingler la poche sur la doublure de poche, ayant les bords non finis au même niveau. Piquer ensemble les bords de la poche, en saisissant la bordure et les extrémités triangulaires, en maintenant la jupe libre.

**38.** Piquer la JUPE CÔTÉ DOS (12) sur le bord du côté de la JUPE DOS (11), en faisant coïncider les encoches.

**39.** Piquer les pièces de la jupe dos et la jupe devant sur les côtés. Piquer la couture du milieu dos depuis le bord inférieur jusqu'à 7.5 cm de l'encoche.

**40.** Piquer les coutures des pièces de la DOUBLURE de jupe comme décrit pour la jupe, sans considérer les instructions de la poche devant et en piquant la couture du milieu dos depuis le bord inférieur jusqu'à 7.5 cm de l'encoche. Couper 2.5 cm du bord inférieur de la doublure.

**41.** Endroit contre endroit, épingler la jupe sur la doublure de jupe, en faisant coïncider les milieux et les coutures. Piquer le bord supérieur de la jupe devant entre les grands cercles. **SOUS-PIQUER** la doublure.

**42.** Retourner. Presser. Bâtir les bords non finis entre le grand cercle et la couture du côté dos.

**43.** Déplier la doublure de corsage. Épingler la jupe sur le corsage, en faisant coïncider les symboles et les coutures. Piquer entre les grands cercles et les couture du côté dos. Ouvrir la doublure de jupe sur les bords de l'ouverture du dos. Piquer le reste de la couture de taille, en maintenant la doublure libre. Presser la couture vers le corsage.

---

## FERMETURE À GLISSIÈRE

---

**NOTE :** Piquer la fermeture à glissière en utilisant un pied à fermeture à glissière invisible.

**44.** Ouvrir la fermeture à glissière et presser le ruban à froid. Sur l'ENDROIT, épingler le côté DROIT de la fermeture vers le bas sur le côté DROIT de l'ouverture de la fermeture. Ayez la spirale le long de la ligne de couture, le ruban sur la valeur de couture et l'arrêt supérieur à 6 mm au-dessous du bord supérieur, comme illustré. Bâtir à la main au centre du ruban. Placer le pied à fermeture en haut de la fermeture avec la rainure DROITE du pied par-dessus la spirale. Piquer sur le ruban jusqu'à l'encoche. Piquer au point arrière pour renforcer.

**45.** Épingler de la même façon l'autre moitié de la fermeture sur le côté GAUCHE de l'ouverture de la fermeture. Bâtir à la main au centre du ruban. Placer le pied à fermeture en haut de la fermeture avec la rainure GAUCHE par-dessus la spirale. Piquer sur le ruban jusqu'à l'encoche. Piquer au point arrière pour renforcer.

**46.** Fermer la fermeture et vérifier qu'elle ne soit pas visible de l'ENDROIT. Tirer les extrémités libres du ruban de la fermeture à l'opposé de la valeur de couture. Épingler la couture restante du côté ensemble au-dessous de la fermeture. Placer le pied à fermeture vers la GAUCHE de sorte que l'aiguille descende à travers l'encoche extérieure du pied. Commencer à piquer à 6 mm au-dessus du point le plus bas et légèrement vers la GAUCHE. Piquer, en maintenant la doublure libre, piquer la couture en raccordant avec la piqûre précédente.

**47.** Si la fermeture est plus longue que l'ouverture, en utilisant du fil solide, coudre à la main quelques petits point à travers les bouts des spirales au bas de l'ouverture. Découper l'extrémité inférieure du ruban à 1.5 cm des points à la main.

**48.** Si vous préférez, déplier chaque valeur de couture au bas de la fermeture et piquer le ruban sur celle-là.

---

## FINITION

---

**49.** Rabattre la doublure de jupe, en repliant les bords pour dégager les dents de la fermeture. Coudre au ruban de la fermeture aux **POINTS COULÉS**. Coudre en fermant l'ouverture de la doublure au-dessous de l'encoche aux **POINTS COULÉS**. Coudre le reste du bord supérieur de la doublure de jupe sur la couture de taille.

**50.** Rabattre la doublure de corsage, en repliant les bords de l'ouverture pour dégager les dents de la fermeture. Coudre au ruban de la fermeture et le bord inférieur de la doublure de jupe par-dessus la couture aux **POINTS COULÉS**. Si vous préférez, coudre l'agrafe sur le bord supérieur de l'ouverture de la fermeture.

**51.** Piquer les pièces de la BRETELLE (3) ensemble sur les extrémités à encoche en couture de 1 cm.

**52.** Replier 6 mm sur les extrémités restantes. Presser.

**53.** ENDROIT CONTRE ENDROIT, plier la bretelle en deux dans le sens de la longueur. Piquer en couture de 6 mm, en laissant les extrémités ouvertes. Égaliser.

**54.** Pour retourner, fixer fermement un fil solide à une extrémité de la bretelle. Pousser l'aiguille (d'abord le chas) à travers la bretelle. Presser. Coudre les extrémités aux **POINTS COULÉS**.

**55.** Insérer la bretelle dans une coulisse sur le bord supérieur, continuer vers la coulisse restante sur le bord inférieur et à travers vers le bord supérieur, les extrémités étendues uniformes.

**56.** Faire un **OURLET ÉTROIT** sur le bord inférieur de la robe.

**57.** Faire un **OURLET ÉTROIT** sur le bord inférieur de la doublure.