

- 1 VORD. OBERTEIL - A,B
- 2 VORDERE PASSE - A,B
- 3 TRÄGER - A,B
- 4 RÜCKW. OBERTEIL - A,B
- 5 SEITL. RÜCKW. OBERTEIL - A,B
- 6 ROCKVORDERTEIL - A,B
- 7 SEITL. ROCKVORDERTEIL - A,B
- 8 PASPELSTREIFEN - A,B
- 9 TASCHENFUTTER - A,B
- 10 TASCHENFUTTER - A,B
- 11 ROCKRÜCKENTEIL - A,B
- 12 SEITL. ROCKRÜCKENTEIL - A,B
- 13 ÄRMEL - B

### KÖRPERGRÖSSE

Größen	MISSES									
	8	10	12	14	16	18	20	22	24	26
Oberweite (cm)	80	83	87	92	97	102	107	112	117	122
Taillenweite	61	64	67	71	76	81	87	94	97	104
Hüftweite	85	88	92	97	102	107	112	117	122	127
rückw. Tailllänge	40	40.5	41.5	42	42.5	43	44	44	45	46

## STOFFSCHNITTEILE

Bezeichnet Brustumfang, Taillenumfang, Hüftumfang und/oder Bizeps. Die Maße beziehen sich auf den Umfang des fertigen Kleidungsstücks (Körpermaß + Trageerleichterung + Design-Erleichterung). Passen Sie das Schnittmuster bei Bedarf an.

Die gezeigten Linien sind SCHNITTLINIEN, jedoch sind Nahtzugaben von 1.5 cm inbegriffen, sofern nicht anders angegeben. Siehe NÄHTIGE INFORMATIONEN für Nahtzugaben.

Suchen Sie das/die Layout(s) nach Kleidungsstück/Ansicht, Stoffbreite und Größe. Die Layouts zeigen die ungefähre Position der Schnittmusterstücke; die Position kann je nach Schnittmustergröße leicht variieren.

Alle Layouts sind für Stoffe mit oder ohne Strichrichtung, sofern nicht anders angegeben. Für Stoffe mit Strichrichtung, Flor, Schattierung oder einseitigem Design verwenden Sie das Layout MIT STRICHRICHTUNG.

RECHTE MUSTERSEITE	LINKE MUSTERSEITE	RECHTE STOFFSEITE	LINKE STOFFSEITE
--------------------	-------------------	-------------------	------------------

G = GRÖSSE  
AG = ALLE GRÖSSEN  
\* = MIT STRICHRICHTUNG  
\*\* = OHNE STRICHRICHTUNG  
SELVAGE(S) WEBKANTE(N)  
FOLD = STOFFBRUCH  
SINGLE THINKNESS = EINZELNE DICKE  
DOUBLE THINKNESS = DOPPELTE DICKE  
CROSSWISE FOLD = QUERFALTE

Positionieren Sie den Stoff wie auf dem Layout angegeben. Wenn das Layout zeigt...

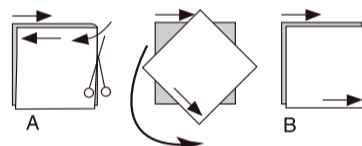
**FADENLAUF:** Legen Sie die Linie auf den geraden Fadenlauf des Stoffes und halten Sie sie parallel zur Webkante oder zum Falz. Beim Layout "mit Strichrichtung" sollten die Pfeile in dieselbe Richtung zeigen. (Bei Stoffen mit Pelzflor zeigen die Pfeile in Richtung des Flor).

**EINZELNE DICKE** - Legen Sie den Stoff mit der rechten Seite nach oben. (Bei Webpelzstoffen wird der Flor nach unten gelegt.)

**DOPPELTE DICKE**

**MIT STOFFBRUCH** - Legen Sie den Stoff mit der rechten Seite nach oben.

**\* OHNE STOFFBRUCH** - Legen Sie den Stoff rechts auf rechts und falten Sie ihn kreuzweise. Schneiden Sie den Falz von Webkante zu Webkante ein (A). Halten Sie die rechten Seiten zusammen und drehen Sie die obere Lage vollständig um, so dass der Flor in dieselbe Richtung wie die untere Lage verläuft.



**STOFFBRUCH** - Legen Sie die angegebene Kante genau entlang der Falz des Stoffes. Schneiden Sie NIEMALS an dieser Linie. Wenn das Schnittmusterstück so dargestellt ist...

● Schneiden Sie zuerst die anderen Teile zu und lassen Sie dabei genügend Stoff für dieses Teil übrig (A). Falten Sie den Stoff und schneiden Sie das Stück wie gezeigt am Stoffbruch zu (B).



★ Schneiden Sie das Stück nur einmal zu. Schneiden Sie zuerst die anderen Teile zu, so dass genügend Stoff für dieses Teil vorhanden ist. Öffnen Sie den Stoff; schneiden Sie das Teil auf einer einzigen Lage zu.

Schneiden Sie alle Teile entlang der für die gewünschte Größe angegebenen Schnittlinie mit langen, gleichmäßigen Scherenstrichen aus, wobei die Kerben nach außen zeigen.

Übertragen Sie alle Markierungen und Konstruktionslinien, bevor Sie das Schnittmustergerüst entfernen. (Bei Pelzflor-Stoffen übertragen Sie die Markierungen auf die linke Seite).

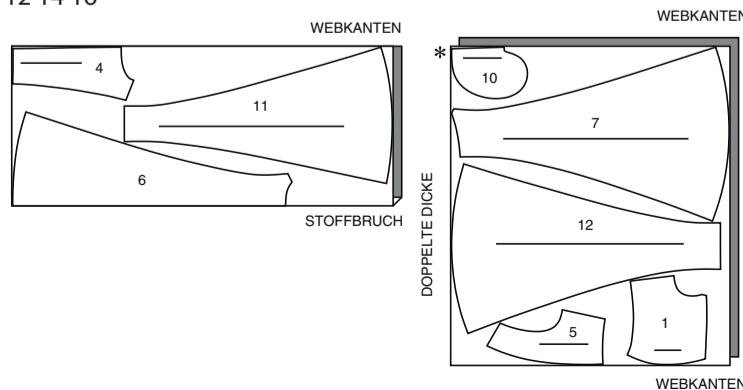
**HINWEIS:** Die gestrichelten Kästchen ( a! b! c! ) in den Layouts stellen die Teile dar, die nach den angegebenen Maßen zugeschnitten werden.

## FUTTER A,B

TEILE 1 4 5 6 7 10 11 12

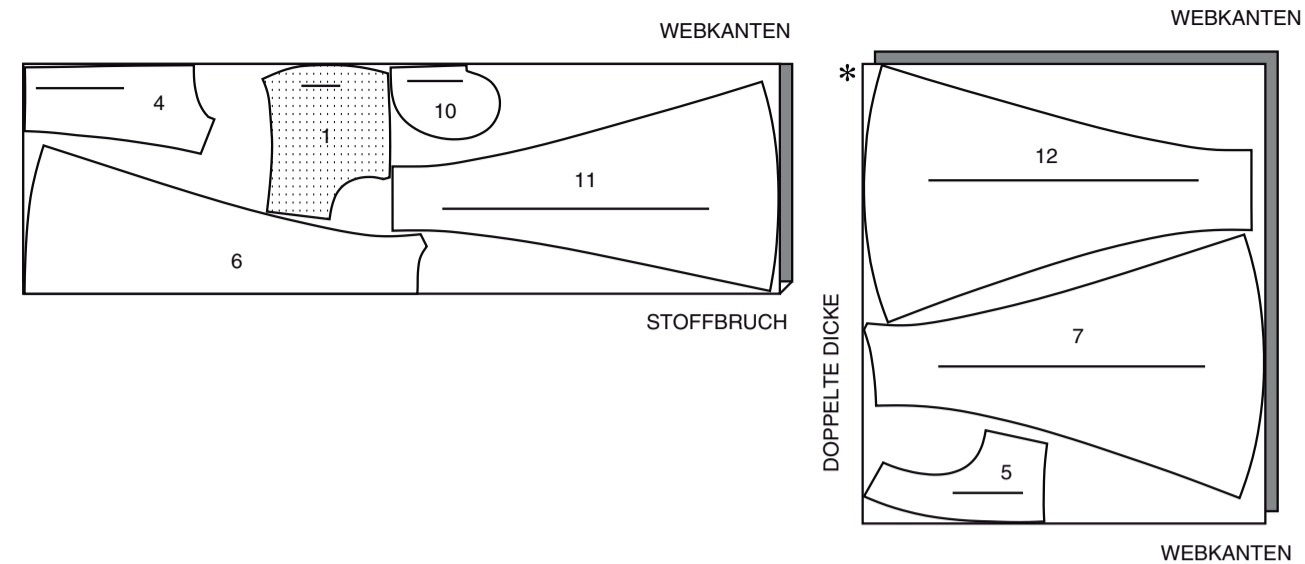
115CM \*\*

G 8 10 12 14 16



115CM\*\*

G 18 20 22 24 26



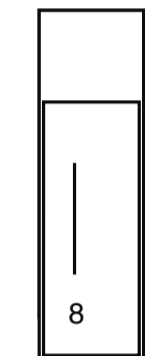
## EINLAGE A,B

TEILE 8

51CM

AG

WEBKANTEN



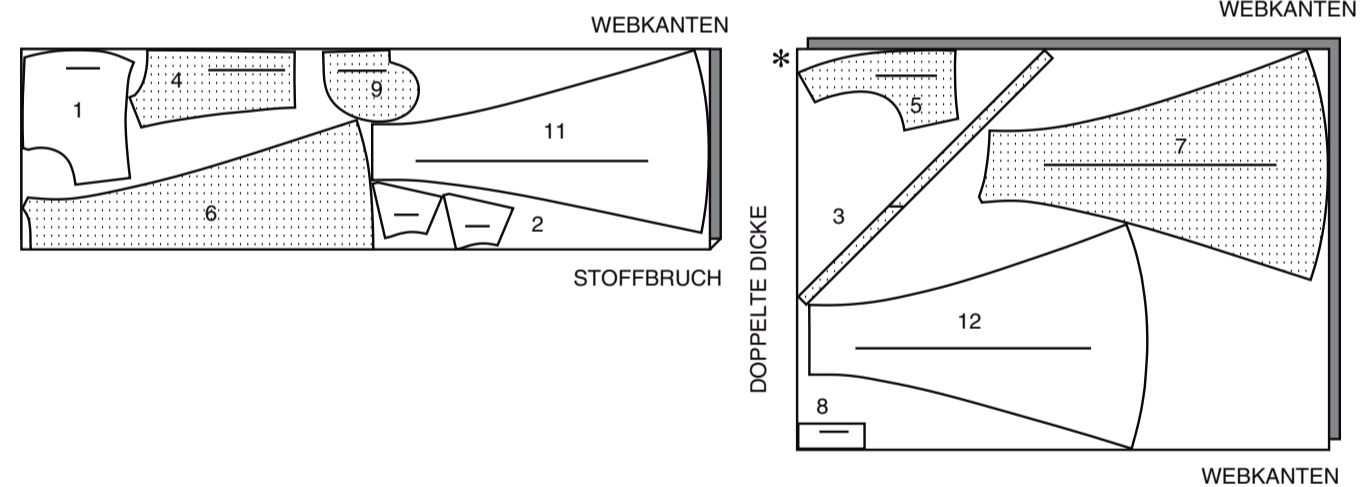
STOFFBRUCH

## KLEID A

TEILE 1 2 3 4 5 6 7 8 9 11 12

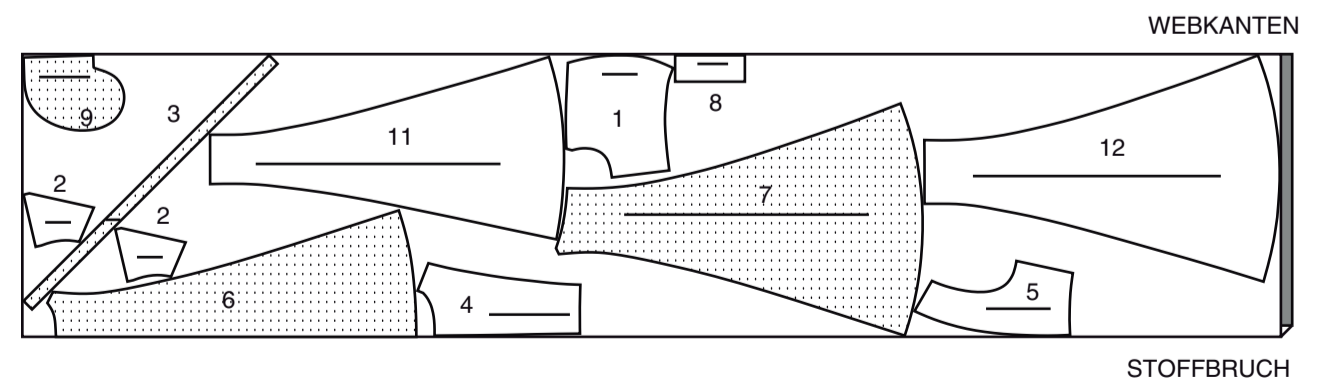
115CM \*

AG

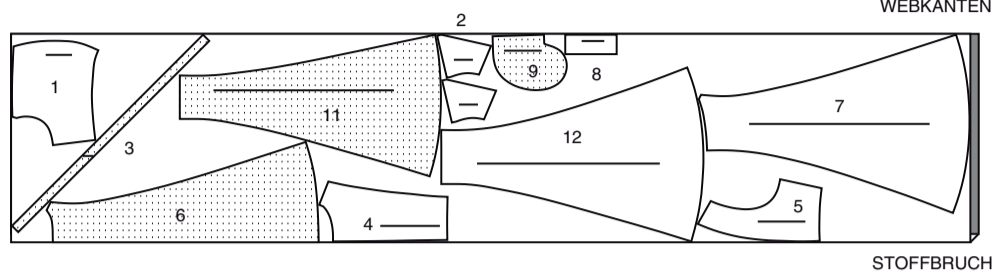


150CM \*

G 8 10 12 14 16 18



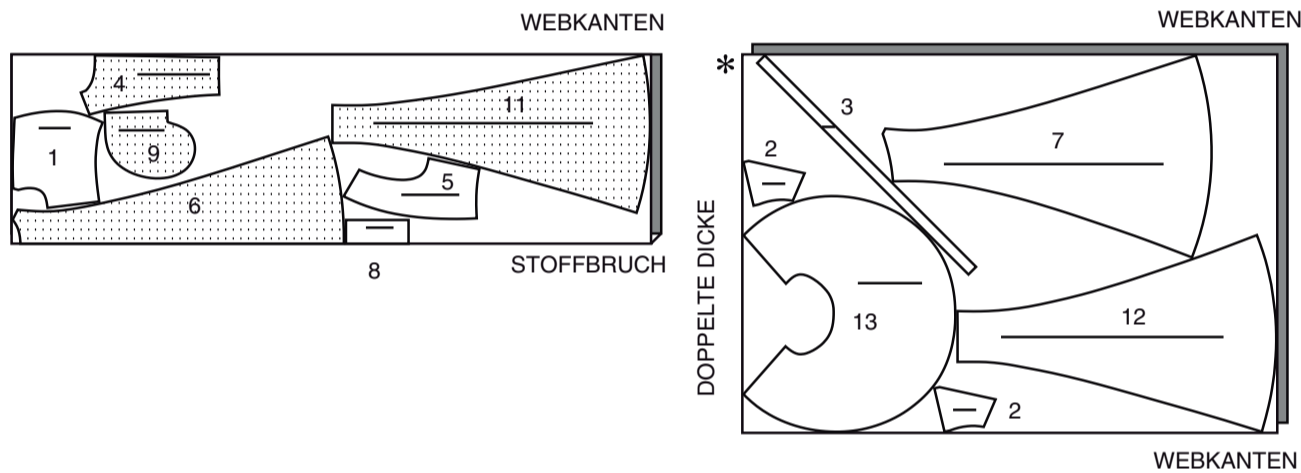
150CM\*  
G 20 22 24 26



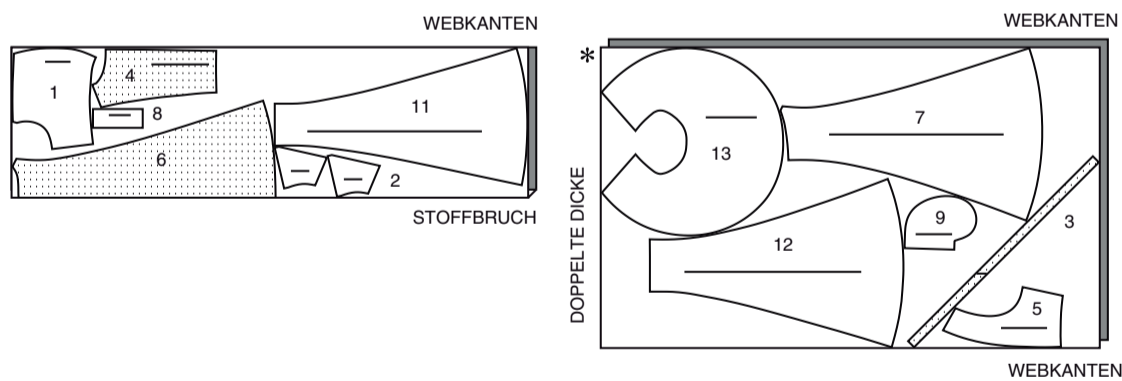
**KLEID B**

TEILE 1 2 3 4 5 6 7 8 9 11 12 13

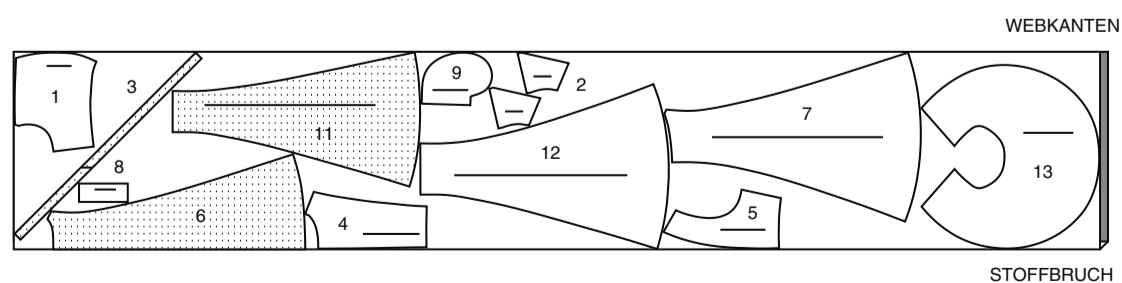
115CM\*  
G 8 10 12



115CM\*  
G 14 16 18 20 22 24 26



150CM\*  
AG



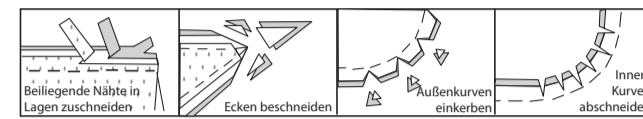
**NÄHANGABEN**

1.5 cm NAHTZUGABEN SIND INBEGRIFFEN,  
(sofern nicht anders angegeben).

**GRAFIK**

rechte Seite	linke Seite	Einlage	Futter	Innenfutter

Bügeln Sie beim Nähen. Nähte flach bügeln, dann aufbügeln, sofern nicht anders angegeben. Schneiden Sie die Nahtzugaben ein, wo nötig, damit sie flach liegen.



**GLOSSAR**

Für Nähmethoden in FETT gedruckter Schrift ist ein Video mit Nähanleitung verfügbar. Scannen Sie den QR CODE, um die Videos anzusehen:

**EINHALTEN/EINREIHEN** - siehe Video zum Nähen von zweireihigen Kräuseln.

**SCHMALER SAUM**- siehe Video zum Nähen von schmalen Säumen.

**VERSTÄRKEN**- siehe Video zum Verstärken.

**FESTSTEPHEN** - siehe Video zum einen Steppstich machen.

**UNTERSTEPHEN**- siehe Video zum Untersteppen.

**SÄUMEN**- Nadel durch eine gefaltete Kante schieben, dann einen Faden des darunter liegenden Stoffes aufnehmen.

**NÄHTUTORIALS**



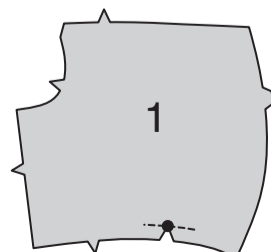
Erweitern Sie Ihre Fähigkeiten durch kurze, leicht verständliche Videos unter [simplicity.com/sewingtutorials](https://simplicity.com/sewingtutorials).

**KLEID A, B**

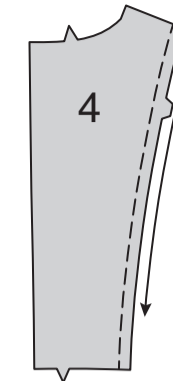
**HINWEIS:** Unter jeder Unterüberschrift wird, sofern nicht anders angegeben, das erste Modell.

**OBERTEIL**

**VERSTÄRKEN** Sie die Unterkante des VORD. OBERTEILS (1) durch den großen Punkt. Schneiden Sie zum Punkt ein.

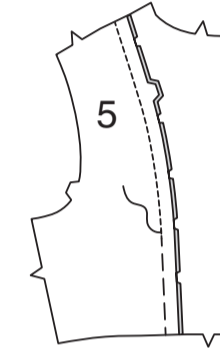


**STEPHEN** Sie die Seitenkante des RÜCKW. OBERTEILS (4) FEST.



Stecken Sie RECHTS AUF RECHTS das SEITL. ROCKRÜCKENTEIL (5) auf die Seitenkante des rückw. Oberteils, wobei die Kerben übereinstimmen.

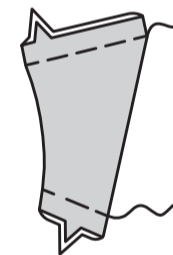
Heften. Nähen Sie. Schneiden Sie die Rückennaht ein, wo nötig. **HINWEIS:** Bereiten Sie die FUTTERTEILE des Oberteils auf die gleiche Weise vor und nähen Sie sie. Lassen Sie den Einschnitt zum Punkt weg.



**MODELL A:** Stecken Sie RECHTS AUF RECHTS für jede Seite zwei Abschnitte der VORD. PASSE (2) zusammen, wobei die Schnittkanten gleichmäßig sind. Nähen Sie die Vorder- und Armausschnittkanten. Beschneiden Sie.



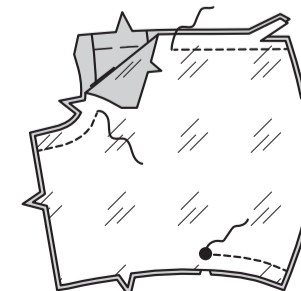
Wenden. Bügeln Sie. Heften Sie die Schnittkanten.



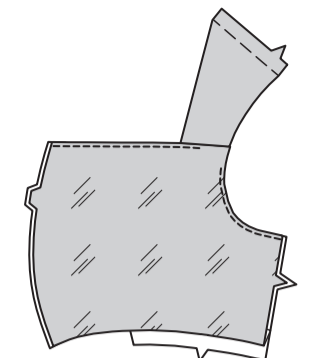
Stecken Sie die vordere Passe an der oberen Kante des vorderen Oberteils, wobei die Symbole und Kerben übereinstimmen. Heften.



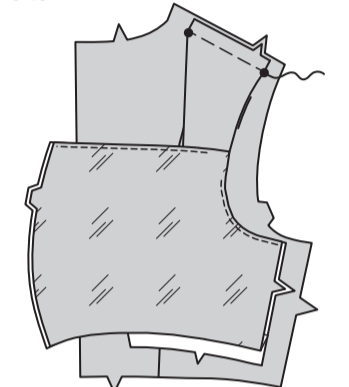
Stecken Sie RECHTS AUF RECHTS das Futter des vord. Oberteils auf das vord. Oberteil über die vord. Passe, wobei die Symbole übereinstimmen. Nähen Sie den Armausschnitt, die obere und untere Vorderkante, wobei die Nähte an den großen Punkten enden, wie gezeigt. Beschneiden Sie die Nähte.



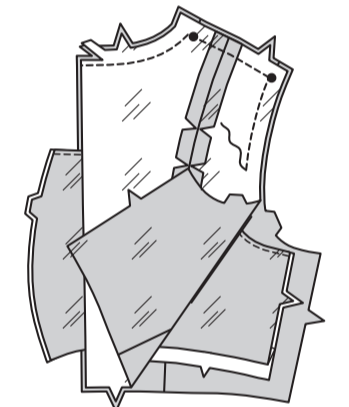
**STEPHEN** Sie das Futter so weit wie möglich UNTER. Wenden. Bügeln Sie.



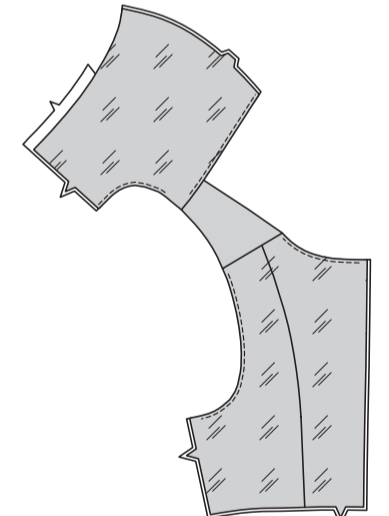
Stecken Sie die vordere Passe an der oberen Kante des rückw. Oberteils, wobei die Symbole und die Kerben übereinstimmen. Heften.



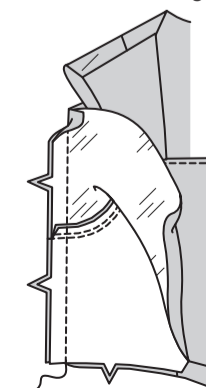
Stecken Sie RECHTS AUF RECHTS das Futter des rückw. Oberteils auf das rückw. Oberteil über die vord. Passe, wobei die Symbole übereinstimmen. Nähen Sie die Hals-, Schulter- und Armausschnittkanten, lassen Sie dabei die fertigen Kanten des vord. Oberteils frei. Beschneiden Sie die Nähte.



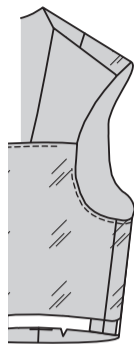
**STEPHEN** Sie das Futter so weit wie möglich UNTER. Wenden. Bügeln Sie.



Stecken Sie das rückw. Oberteil an den Seiten auf das vord. Oberteil und stecken Sie die Futterkanten zusammen. Nähen Sie in einer durchgehenden Naht, wie gezeigt.

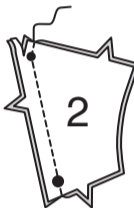


Wenden Sie das Futter nach unten. Bügeln Sie.



**MODELL B:**

Stecken Sie **RECHTS AUF RECHTS** für jede Seite zwei Abschnitte der **VORD. PASSE (2)** zusammen, wobei die Schnittkanten gleichmäßig sind. Nähen Sie die vordere Kante. Beschneiden.



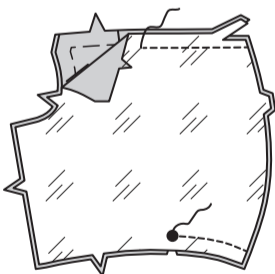
Wenden. Bügeln Sie. Heften Sie die Schnittkanten.



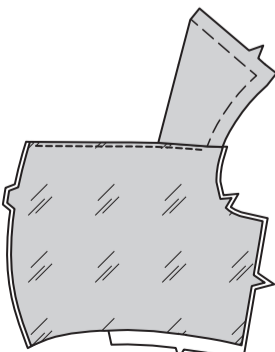
Stecken Sie die vordere Passe an der oberen Kante des vorderen Oberteils, wobei die Symbole übereinstimmen. Heften.



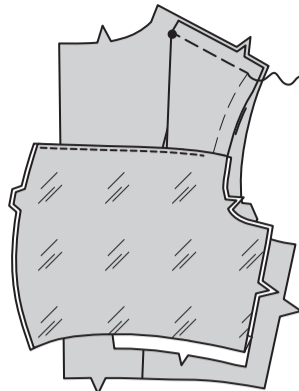
Stecken Sie **RECHTS AUF RECHTS** das Futter des vord. Oberteils auf das vord. Oberteil über die vord. Passe, wobei die Symbole übereinstimmen. Nähen Sie die obere und untere Vorderkante ab und beenden Sie die Naht an den großen Punkten, wie gezeigt. Beschneiden Sie die Nähte.



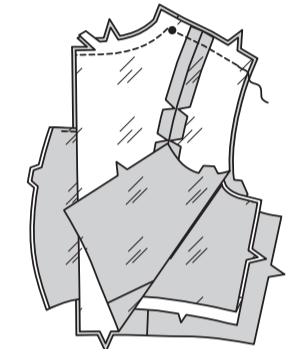
**STEPHEN** Sie das Futter **UNTER**. Wenden. Bügeln Sie.



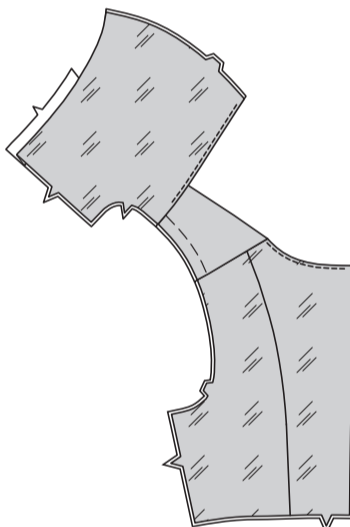
Stecken Sie die vordere Passe an der oberen Kante des rückw. Oberteils, wobei die Symbole und die Kerben übereinstimmen. Heften.



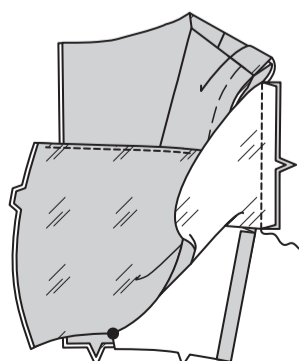
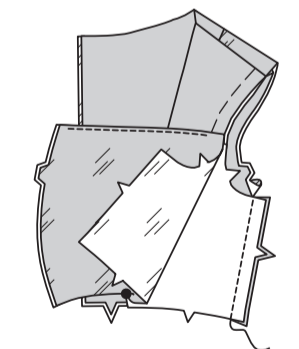
Stecken Sie **RECHTS AUF RECHTS** das Futter des rückw. Oberteils auf das rückw. Oberteil über die vord. Passe, wobei die Symbole übereinstimmen. Nähen Sie Hals- und Schulterkanten. Beschneiden Sie die Nähte.



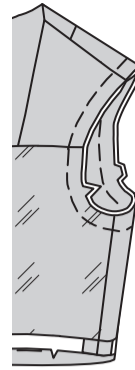
**STEPHEN** Sie das Futter **UNTER**. Wenden. Bügeln Sie.



Nähen Sie das Rückenteil an die vorderen Teile an den Seiten. Nähen Sie die seitlichen Futterkanten zusammen.

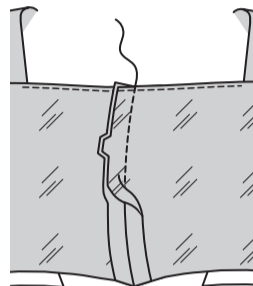


Wenden Sie das Futter nach unten. Bügeln Sie. Heften Sie die Armausschnittkanten.

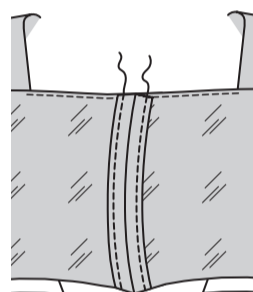


**MODELLE A,B**

Stecken Sie die vord. Oberteile an den vorderen Mittelkanten **RECHTS AUF RECHTS** zusammen, wobei die Kerben übereinstimmen. Nähen Sie eine 2 cm Naht. Aufbügeln.

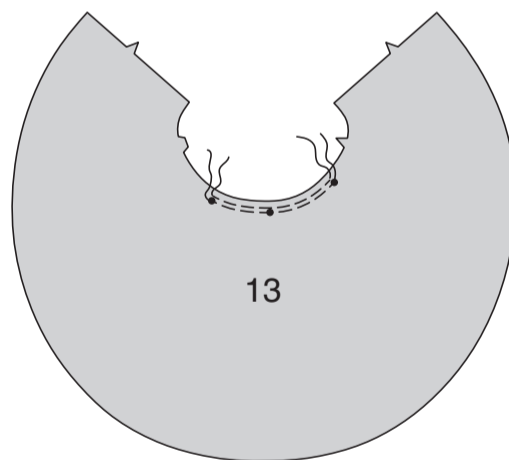


Um die Tunnel für den Träger zu bilden, nähen Sie die vord. Oberteile wie gezeigt 1.3 cm von der Mittelnaht.

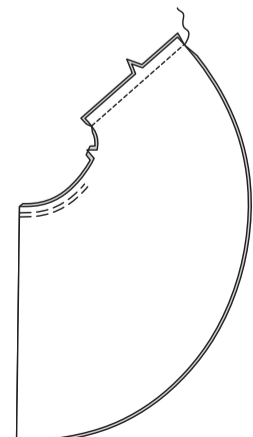


**ÄRMEL B**

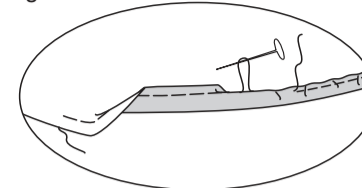
**HALTEN** Sie die innere Kante des **ÄRMELS (13)** zwischen den äußeren kleinen Punkten **EIN**, wie gezeigt.



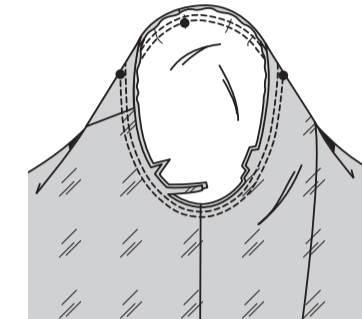
Nähen Sie die Ärmelnaht.



Nähen Sie mit langen Maschinenstichen 6 mm von der unteren Kante des Ärmels entfernt. Drehen Sie den 1.5 cm langen Saum um, indem Sie 6 mm an der Schnittkante einschlagen. Ziehen Sie am Faden, um die Fülle einzuhalten. Nähen Sie. Bügeln Sie.

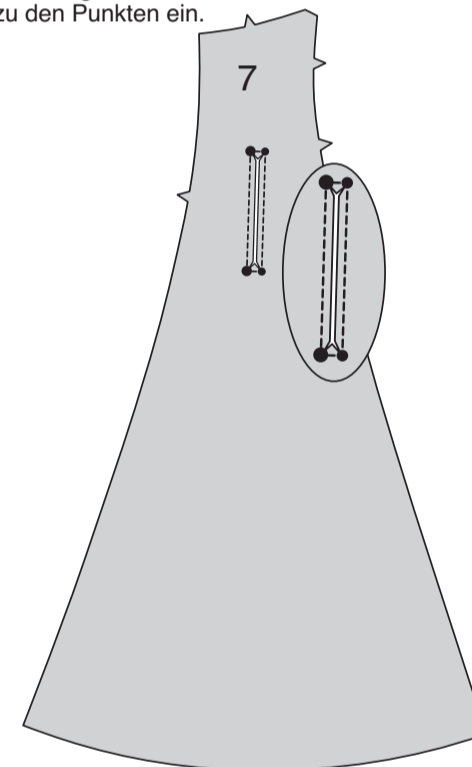


Stecken Sie den Ärmel **RECHTS AUF RECHTS** in den Armausschnitt, wobei die Kerben übereinstimmen, und platzieren Sie den mittleren kleinen Punkt an der Schulternaht, wobei die restlichen Punkte übereinstimmen. Passen Sie die Form an; heften Sie sie. Nähen Sie. Nähen Sie erneut mit 6 mm Abstand in der Nahtzugabe. Beschneiden Sie dicht an der zweiten Naht. Bügeln Sie die Nahtzugaben flach. Wenden Sie die Naht zum Ärmel hin.

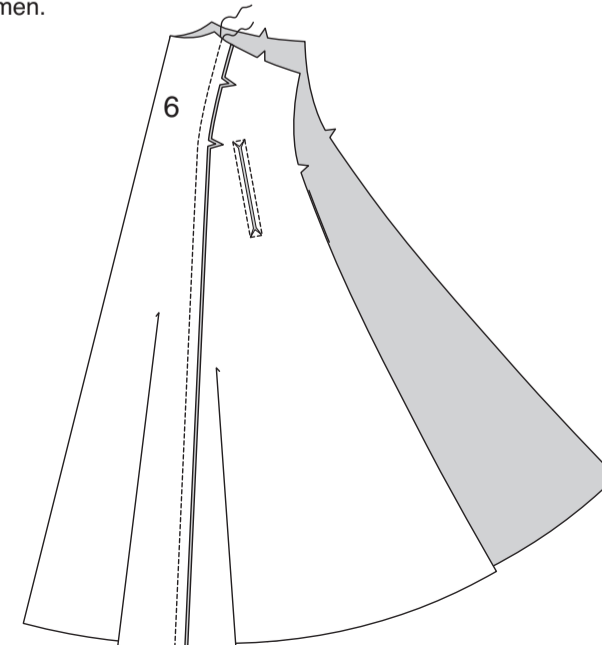


**ROCK**

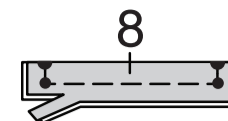
**VERSTÄRKEN** Sie die inneren Ecken des **SEITL. ROCKVORDERTEILS (7)** entlang den Stepplinien und drehen Sie sie an den kleinen und großen Punkten, wie gezeigt. Schlitzzen Sie entlang den Schlitzlinien ein und schneiden Sie diagonal zu den Punkten ein.



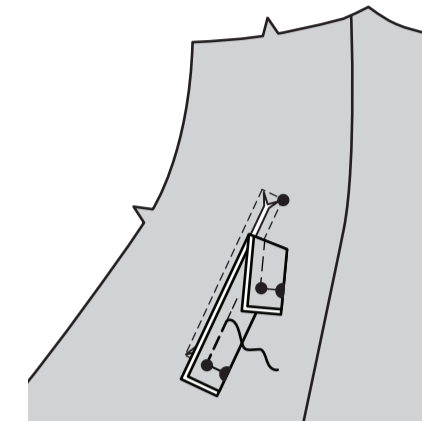
Nähen Sie die seitl. Rockvorderteile an die Seitenkanten des **ROCKVORDERTEILS (6)**, wobei die Kerben übereinstimmen.



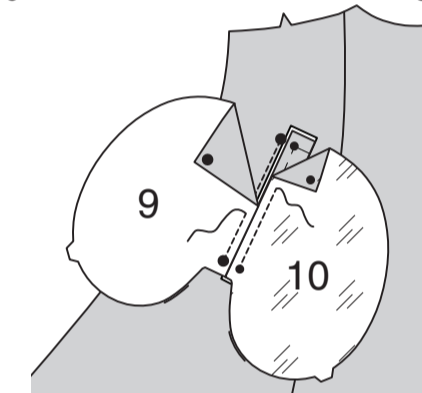
Falten Sie den **PASPELSTREIFEN (8)** **LINKS AUF LINKS** entlang der Faltlinie. Heften Sie die Schnittkanten.



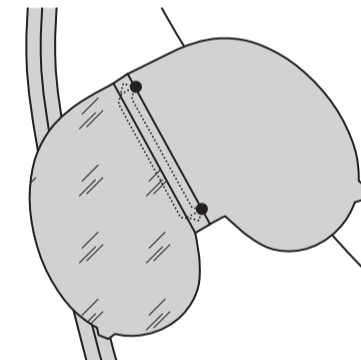
Stecken Sie den Paspelstreifen auf das seitl. Rockvorderteil, wobei die Nahtlinie entlang der inneren Naht liegt und die kleinen Punkte übereinstimmen. Heften.



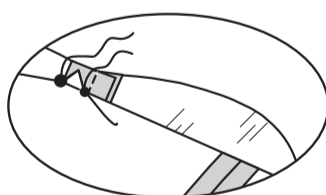
Stecken Sie das **TASCHENFUTTER (10)** **RECHTS AUF RECHTS** auf das seitl. Rockvorderteil, über den Paspelstreifen, wobei die Symbole übereinstimmen. Nähen Sie entlang der inneren Nahtlinie zwischen den kleinen Punkten. Stecken Sie die **TASCHE (9)** auf das seitliche Rockvorderteil, wobei die Nahtlinie entlang der Außennaht verläuft. Nähen Sie entlang der äußeren Nahtlinie zwischen den großen Punkten.



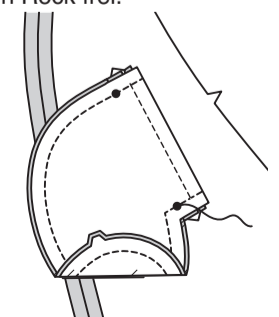
Wenden Sie die Tasche, das Taschenfutter und die dreieckigen Enden nach innen, wenden Sie die Tasche und das Taschenfutter nach vorne und den Paspelstreifen zur Seite. Bügeln Sie.



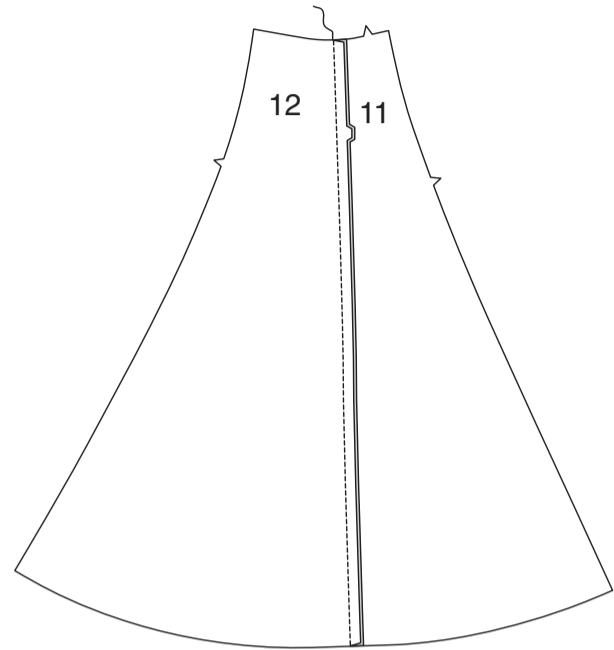
Heften Sie die Paspelstreifenenden und die dreieckigen Enden zusammen, halten Sie dabei die Tasche und den Rock frei.



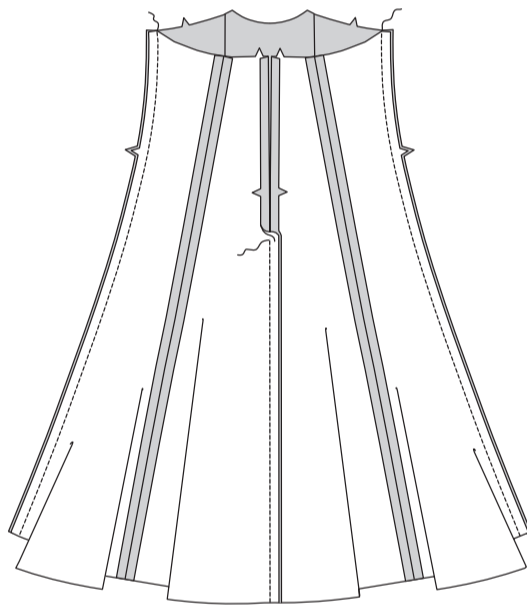
Stecken Sie die Tasche auf das Taschenfutter, wobei die Schnittkanten gleich sind. Nähen Sie die Taschenkanten zusammen, wobei die Paspelstreifen und die dreieckigen Enden Naht mitgefasst werden, lassen Sie dabei den Rock frei.



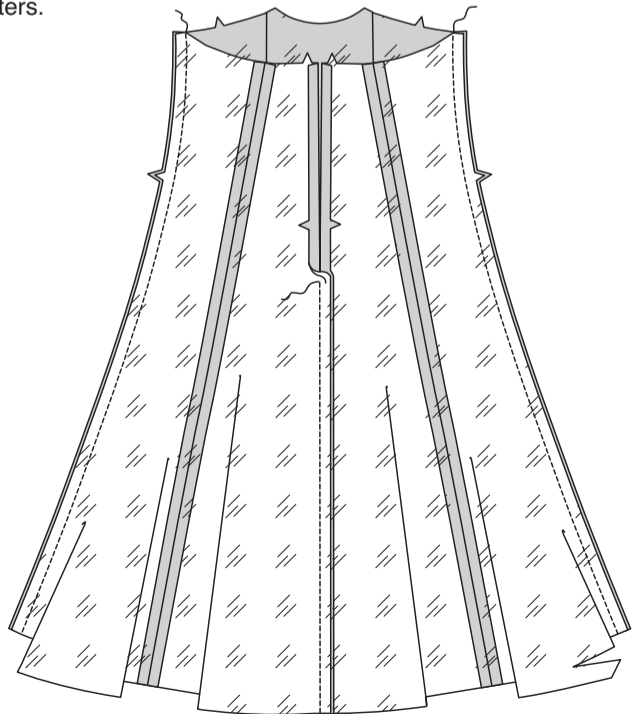
Nähen Sie das SEITL. ROCKRÜCKENTEIL (12) an das ROCKRÜCKENTEIL (11) an der Seitenkante, wobei die Kerben übereinstimmen.



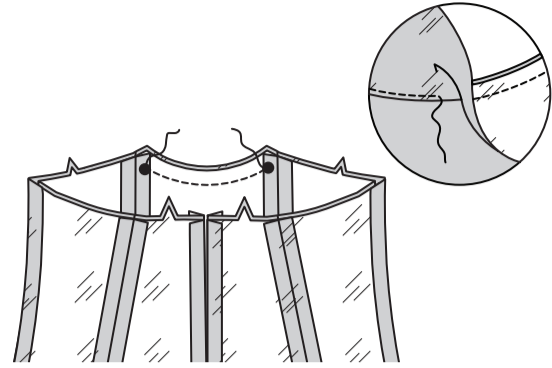
Nähen Sie die Rockrückenteile an den Seiten an das Rockvorderteil. Nähen Sie die rückwärtige Mittelnaht von der Unterkante bis 7.5 cm vor der Kerbe.



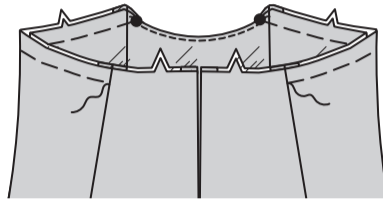
Nähen Sie die Nähte der FUTTERTEILE des Rocks auf die gleiche Weise wie den Rock, ignorieren Sie dabei die Anweisungen für die vordere Tasche und nähen Sie die hintere Mittelnaht von der Unterkante bis innerhalb von 7.5 cm der Kerbe. Beschneiden Sie 2.5 cm von der Unterkante des Futters.



Stecken Sie den Rock rechts auf rechts auf das Rockfutter, wobei die Mittelpunkte und Nähte übereinstimmen. Nähen Sie die obere Kante des Rockvorderteils zwischen den großen Punkten. **STEPHEN** Sie das Futter **UNTER**.

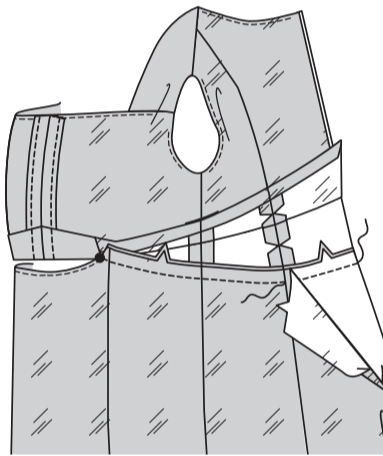


Wenden. Bügeln Sie. Heften Sie die Schnittkanten zwischen dem großen Punkt und der hinteren Seitennaht.



Öffnen Sie das Oberteilfutter. Stecken Sie den Rock auf das Oberteil, wobei die Symbole und Nähte übereinstimmen. Nähen Sie zwischen den großen Punkten und den hinteren Seitennähten.

Öffnen Sie das Rockfutter an den hinteren Öffnungskanten. Nähen Sie den Rest der Taillennaht, lassen Sie dabei das Futter frei. Bügeln Sie die Naht zum Oberteil hin.



### REISSVERSCHLUSS

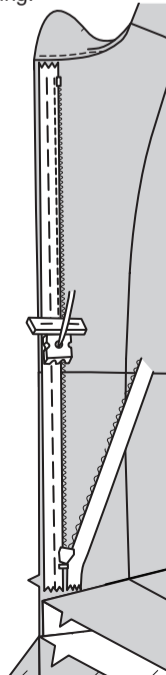
**HINWEIS:** Nähen Sie den unsichtbaren Reißverschluss mit einem unsichtbaren Reißverschlussfuß.

Öffnen Sie den Reißverschluss und bügeln Sie das Band mit einem kühlen Bügeleisen.

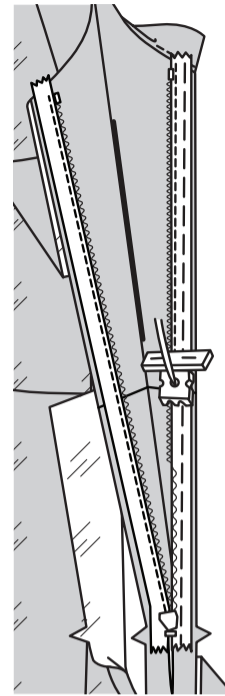
Stecken Sie auf der AUSSENSEITE die RECHTE Seite des Reißverschlusses mit der Vorderseite nach unten auf die RECHTE Seite der Reißverschlussöffnung. Legen Sie die Spule entlang der Nahtlinie an, das Band innerhalb der Nahtzugabe und den oberen Anschlag 6 mm unterhalb der Oberkante, wie gezeigt.

Heften Sie mit der Hand entlang der Mitte des Bandes. Positionieren Sie den Reißverschlussfuß am oberen Ende des Reißverschlusses mit der RECHTEN Nut des Fußes über der Spule.

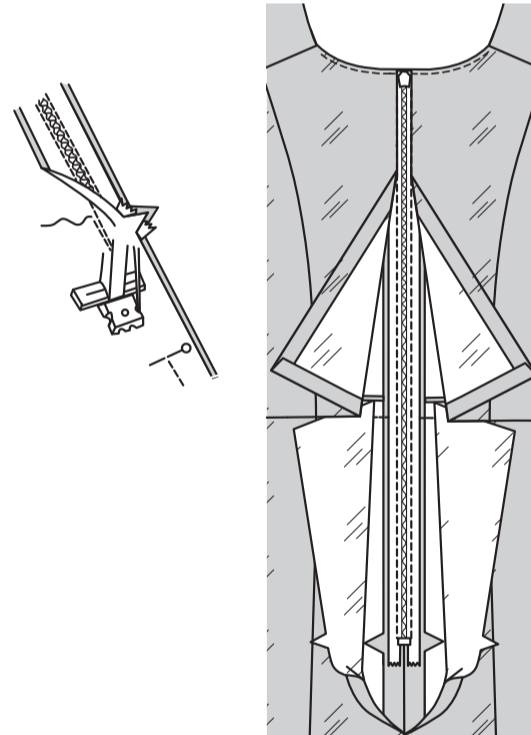
Nähen Sie entlang des Bandes bis zur Kerbe. Steppen Sie mit Rückstichen zur Verstärkung.



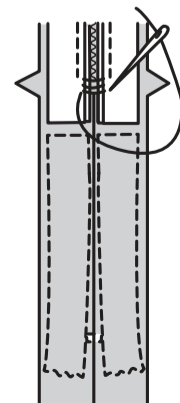
Stecken Sie die verbleibende Hälfte des Reißverschlusses auf der LINKEN Seite der Reißverschlussöffnung auf die gleiche Weise fest. Heften Sie mit der Hand entlang der Mitte des Bandes. Positionieren Sie den Reißverschlussfuß am oberen Ende des Reißverschlusses mit der LINKEN Rille über der Spule. Nähen Sie entlang des Bandes bis zur Kerbe. Steppen Sie mit Rückstichen zur Verstärkung.



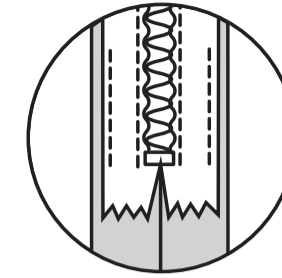
Schließen Sie den Reißverschluss und prüfen Sie, ob er von AUSSEN unsichtbar ist. Ziehen Sie die freien Enden des Reißverschlussbandes von der Nahtzugabe weg. Stecken Sie die verbleibende Seitennaht unterhalb des Reißverschlusses zusammen. Positionieren Sie den Reißverschlussfuß ganz nach LINKS, sodass die Nadel durch die äußere Kerbe des Fußes nach unten geht. Beginnen Sie mit dem Nähen der Naht 6 mm oberhalb des untersten Stiches und leicht nach LINKS. Nähen Sie. Halten Sie das Futter frei und nähen Sie die Naht, die an die vorherige Naht anschließt.



Wenn der Reißverschluss länger als die Öffnung ist, nähen Sie mit einem starken Faden ein paar kleine Stiche über die Enden der Spulen am Ende der Öffnung. Schneiden Sie das untere Ende des Reißverschlussbandes bis auf 1.5 cm an die Handstiche heran ab.

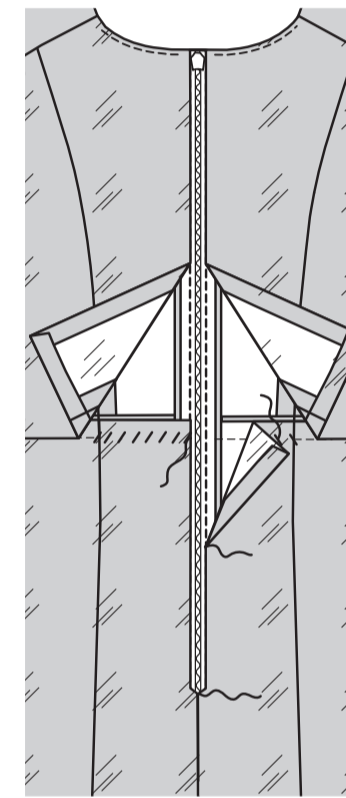


Wenn Sie es bevorzugen, öffnen Sie jede Nahtzugabe am Ende des Reißverschlusses und nähen Sie das Band auf die Nahtzugabe.

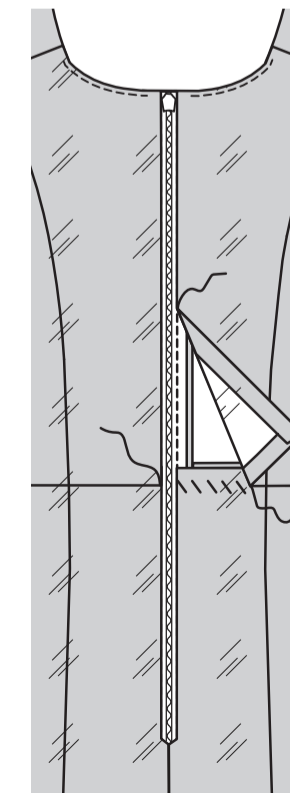


### ABSCHLUSS

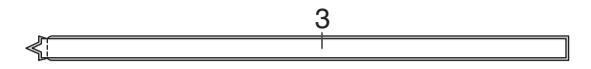
Wenden Sie das Rockfutter nach unten und schlagen Sie die Kanten ein, um die Reißverschlusszähne freizulegen. **SÄUMEN** Sie an das Reißverschlussband. **SÄUMEN** Sie die geschlossene Öffnung im Futter unterhalb der Kerbe. Nähen Sie den Rest der oberen Kante des Rockfutters an die Taillennaht.



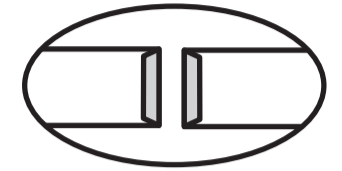
Wenden Sie das Oberteilfutter nach unten und schlagen Sie die Öffnungskanten so ein, dass die Reißverschlusszähne frei sind. **SÄUMEN** Sie auf das Reißverschlussband und die Unterkante des Rockfutters über der Naht. Wenn Sie möchten, nähen Sie Haken und Ösen an die obere Kante der Reißverschlussöffnung.



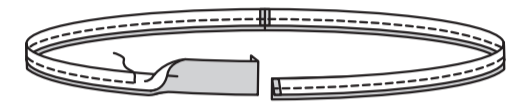
Nähen Sie die Teile des TRÄGERS (8) an den gekerbten Enden mit einer 1 cm Naht.



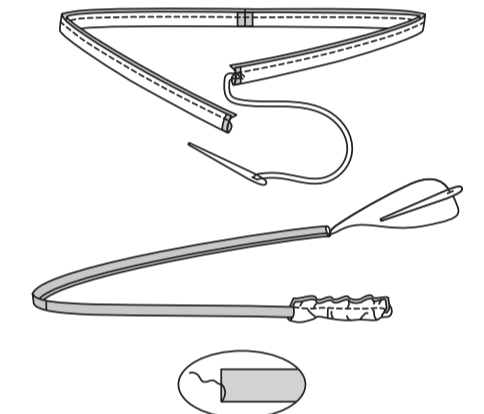
Schlagen Sie 6 mm an den verbleibenden Enden ein. Bügeln Sie.



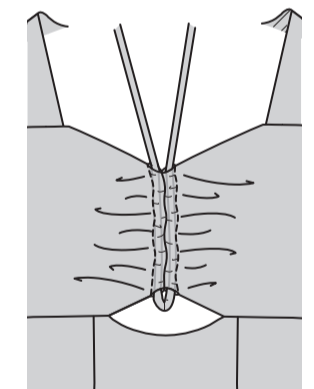
RECHTS AUF RECHTS falten Sie den Träger der Länge nach zur Hälfte. Nähen Sie eine 6 mm lange Naht, lassen Sie dabei die Enden offen. Beschneiden.



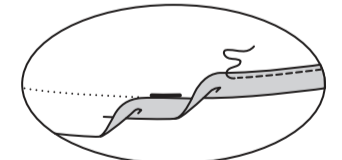
Zum Wenden befestigen Sie einen schweren Faden an einem Ende des Bandes. Stechen Sie die Nadel (Öhr zuerst) durch den Streifen. Bügeln Sie. **SÄUMEN** Sie die Enden.



Führen Sie den Träger durch einen Tunnel an der oberen Kante, weiter zum verbleibenden Tunnel an der unteren Kante und durch die obere Kante, wobei Sie die Enden gleichmäßig verlängern.



Nähen Sie einen **SCHMALEN SAUM** an der Unterkante des Kleides.



Nähen Sie einen **SCHMALEN SAUM** an der Unterkante des Futters.

