

- 1 RECHTES VORD. OBERTEIL
2 LINKES VORD. OBERTEIL
3 BINDEBANDENDE
4 LASCHE
5 SEITL. VORDERES OBERTEIL
6 RÜCKW. OBERTEIL
7 RÜCKW. PASSE
8 OBERKRAGEN
9 UNTERKRAGEN
10 ÄRMEL
11 ÄRMELBESATZ
12 RECHTES ROCKVORDERTEIL
13 LINKES ROCKVORDERTEIL
14 ROCKRÜCKENTEIL
15 SEITL. ROCKRÜCKENTEIL
16 TASCHE

KÖRPERGRÖSSE

| MISSES | | | | | | | | | | |
|--------------------|------|----|------|------|----|------|-----|-----|-----|-----|
| Größen | 6 | 8 | 10 | 12 | 14 | 16 | 18 | 20 | 22 | 24 |
| Oberweite (cm) | 78 | 80 | 83 | 87 | 92 | 97 | 102 | 107 | 112 | 117 |
| Tailenweite | 58 | 61 | 64 | 67 | 71 | 76 | 81 | 87 | 94 | 97 |
| Hüftweite | 83 | 85 | 88 | 92 | 97 | 102 | 107 | 112 | 117 | 122 |
| rückw. Tailenlänge | 39.5 | 40 | 40.5 | 41.5 | 42 | 42.5 | 43 | 44 | 44 | 45 |

STOFFSCHNITTEILE

☉ Bezeichnet Brustumfang, Taillenumfang, Hüftumfang und/oder Bizeps. Die Maße beziehen sich auf den Umfang des fertigen Kleidungsstücks (Körpermaß + Trageerleichterung + Design-Erleichterung). Passen Sie das Schnittmuster bei Bedarf an.

Die gezeigten Linien sind SCHNITTLINIEN, jedoch sind Nahtzugaben von 1.5 cm inbegriffen, sofern nicht anders angegeben.
Siehe NÄHTIGE INFORMATIONEN für Nahtzugaben.

Suchen Sie das/die Layout(s) nach Kleidungsstück/Ansicht, Stoffbreite und Größe. Die Layouts zeigen die ungefähre Position der Schnittmusterteile; die Position kann je nach Schnittmustergröße leicht variieren.

Alle Layouts sind für Stoffe mit oder ohne Strichrichtung, sofern nicht anders angegeben. Für Stoffe mit Strichrichtung, Flor, Schattierung oder einseitigem Design verwenden Sie das Layout MIT STRICHRICHTUNG.

| RECHTE MUSTERSEITE | LINKE MUSTERSEITE | RECHTE STOFFSEITE | LINKE STOFFSEITE |
|--------------------|-------------------|-------------------|------------------|

G = GRÖSSE
AG = ALLE GRÖSSEN
* = MIT STRICHRICHTUNG
** = OHNE STRICHRICHTUNG
SELVAGE(S) WEBKANTE(N)
FOLD = STOFFBRUCH
SINGLE THINKNESS = EINZELNE DICKE
DOUBLE THINKNESS = DOPPELTE DICKE
CROSSWISE FOLD = QUERFALTE

Positionieren Sie den Stoff wie auf dem Layout angegeben. Wenn das Layout zeigt...

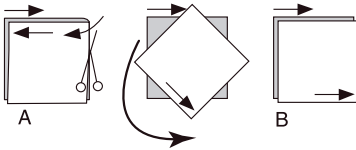
FADENLAUF: Legen Sie die Linie auf den geraden Fadenlauf des Stoffes und halten Sie sie parallel zur Webkante oder zum Falz. Beim Layout "mit Strichrichtung" sollten die Pfeile in dieselbe Richtung zeigen. (Bei Stoffen mit Pelzflor zeigen die Pfeile in Richtung des Flors).

EINZELNE DICKE - Legen Sie den Stoff mit der rechten Seite nach oben. (Bei Webpelzstoffen wird der Flor nach unten gelegt.)

DOPPELTE DICKE

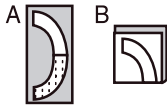
MIT STOFFBRUCH - Legen Sie den Stoff mit der rechten Seite nach oben.

★ **OHNE STOFFBRUCH** - Legen Sie den Stoff rechts auf rechts und falten Sie ihn kreuzweise. Schneiden Sie den Falz von Webkante zu Webkante ein (A). Halten Sie die rechten Seiten zusammen und drehen Sie die obere Lage vollständig um, so dass der Flor in dieselbe Richtung wie die untere Lage verläuft.



STOFFBRUCH - Legen Sie die angegebene Kante genau entlang der Falz des Stoffes. Schneiden Sie NIEMALS an dieser Linie. Wenn das Schnittmusterteil so dargestellt ist...

● Schneiden Sie zuerst die anderen Teile zu und lassen Sie dabei genügend Stoff für dieses Teil übrig (A). Falten Sie den Stoff und schneiden Sie das Stück wie gezeigt am Stoffbruch zu (B).



★ Schneiden Sie das Stück nur einmal zu. Schneiden Sie zuerst die anderen Teile zu, so dass genügend Stoff für dieses Teil vorhanden ist. Öffnen Sie den Stoff; schneiden Sie das Teil auf einer einzigen Lage zu.

Schneiden Sie alle Teile entlang der für die gewünschte Größe angegebenen Schnittlinie mit langen, gleichmäßigen Scherenstrichen aus, wobei die Kerben nach außen zeigen.

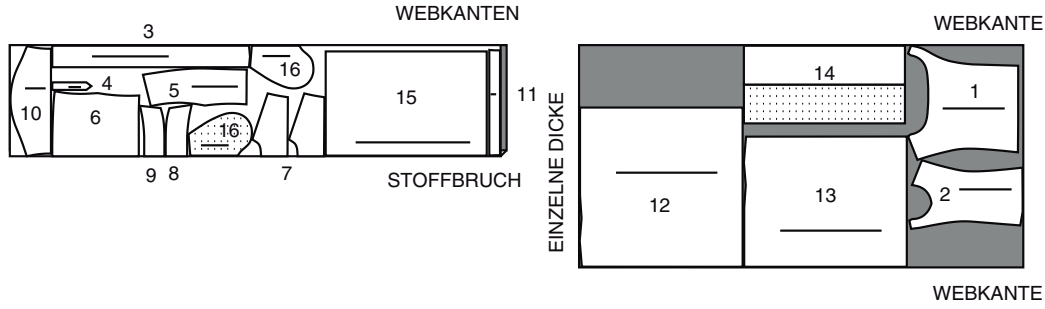
Übertragen Sie alle Markierungen und Konstruktionslinien, bevor Sie das Schnittmustergewebe entfernen. (Bei Pelzflor-Stoffen übertragen Sie die Markierungen auf die linke Seite).

HINWEIS: Die gestrichelten Kästchen (a! b! c!) in den Layouts stellen die Teile dar, die nach den angegebenen Maßen zugeschnitten werden.

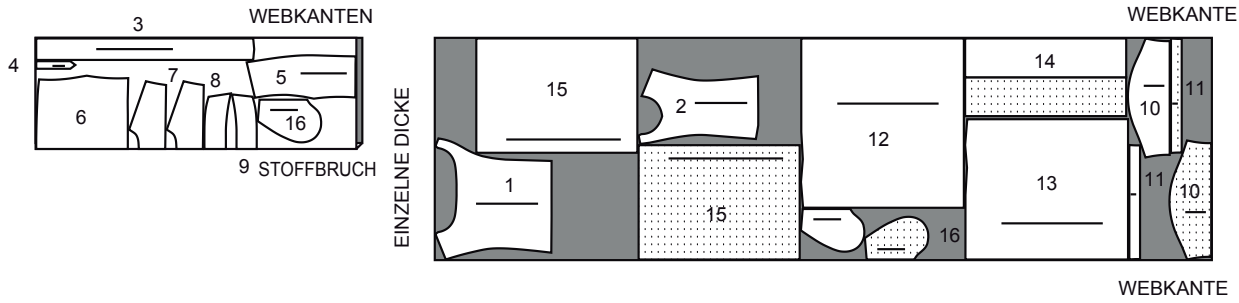
KLEID A

TEILE: 1 2 3 4 5 6 7 8 9 10 11 12 13 14 15 16

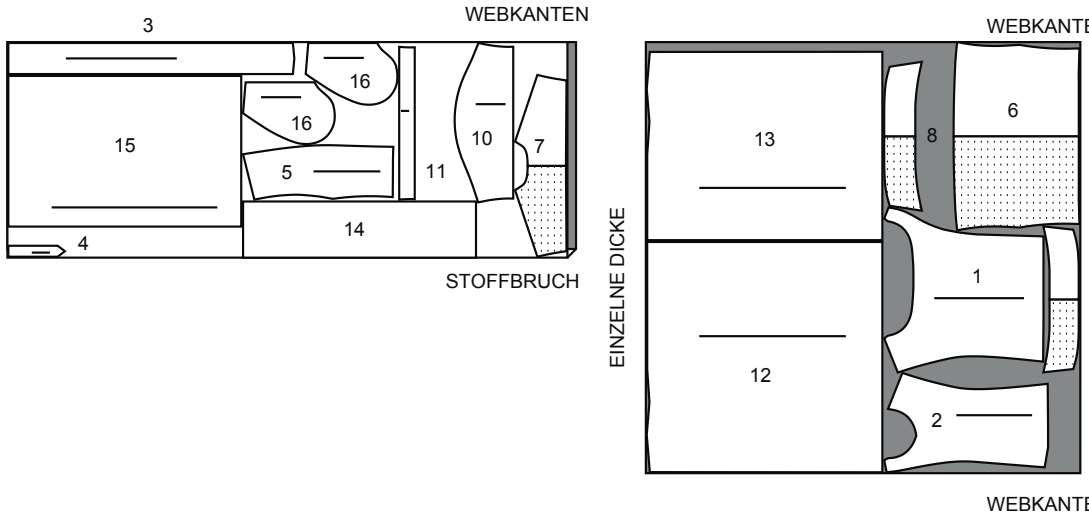
115 cm*
G
6 8 10 12 14 16



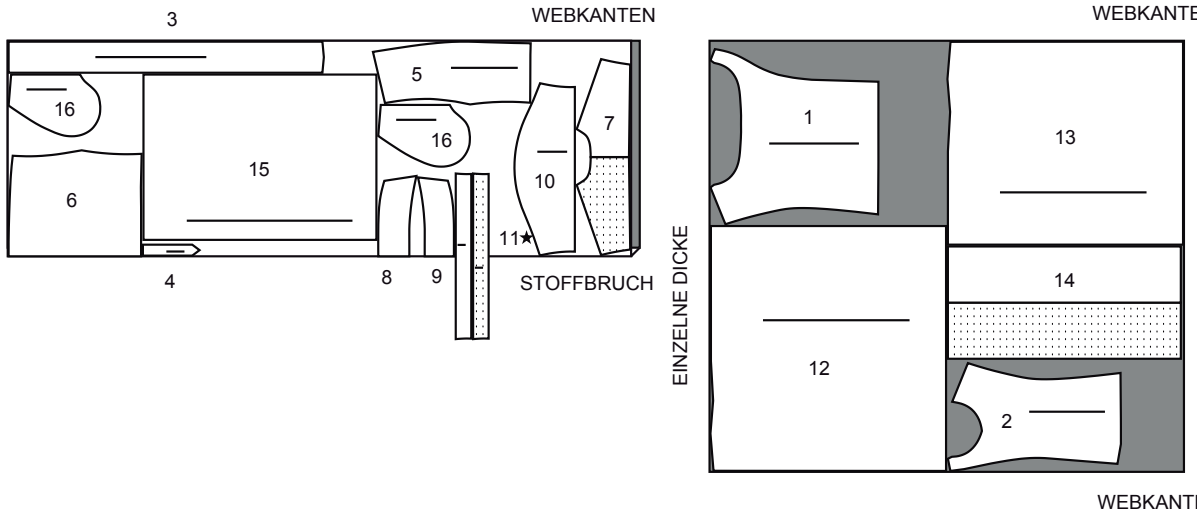
115 cm*
G
18 20 22 24



150 cm*
G
6 8 10 12 14 16



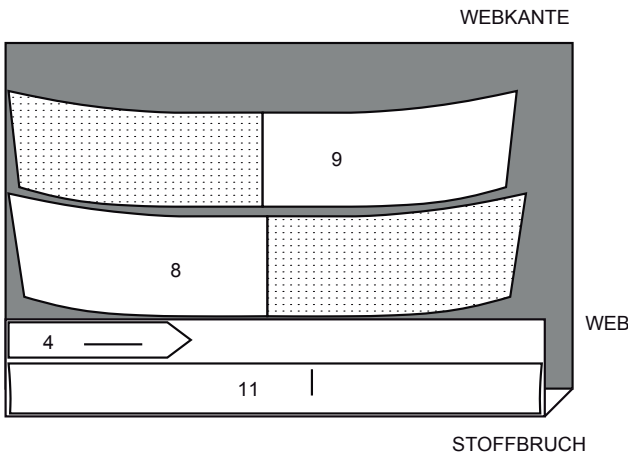
150 cm*
G
18 20 22 24



EINLAGE A,B

TEILE: 4 8 9 11

51cm*
AG



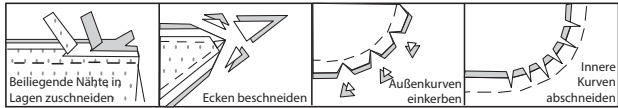
NÄHANGABEN

1.5 cm NAHTZUGABEN SIND INBEGRIFFEN,
(sofern nicht anders angegeben).

GRAFIK

| rechte Seite | linke Seite | Einlage | Futter | Innenfutter |
|--------------|-------------|---------|--------|-------------|
| | | | | |

Bügeln Sie beim Nähen. Nähte flach bügeln, dann auf-
bügeln, sofern nicht anders angegeben. Schneiden Sie die
Nahtzugaben ein, wo nötig, damit sie flach liegen.



GLOSSAR

Lesen Sie die Allgemeine Hinweise auf Seite 1, bevor Sie
beginnen.

Für Nähmethoden in FETT gedruckter Schrift ist ein Video
mit Nähanleitung verfügbar.

Scannen Sie den QR CODE, um die Videos anzusehen:

EINHALTEN/EINREIHEN– siehe **Kräuseln**: Video “**Wie
man zweireihige Kräuseln näht**”.

KNAPPKANTIG STEPPEN– siehe **Maschinenstiche**:
Video “**Wie man knappkantig steppt**”.

FESTSTEPPEN– siehe **Maschinenstiche**: Video “**Wie
man einen Steppstich macht**”.

ABSTEPPEN - siehe **Maschinenstiche**: Video “**Wie man
absteppt**”.

NAHT BESCHNEIDEN - siehe **Nähte**: Video “**Wie man
Nähte beschneidet, einschneidet und schichtet**”.

UNTERSTEPPEN - siehe **Maschinenstiche**: Video “**Wie
man untersteppt**”.

NÄHTUTORIALS



Erweitern Sie Ihre Fähigkeiten durch kurze, leicht verständli-
che Videos unter simplicity.com/sewingtutorials.

**DIE SCHNITTTEILE WERDEN BEI DER ERSTEN VER-
WENDUNG DURCH NUMMERN GEKENNZEICHNET.**

**NÄHEN SIE DIE 1.5 CM NÄHTE RECHTS AUF
RECHTS, SOFERN NICHT ANDERS ANGEGEBEN.**

GLOSSAR DER NÄHMETHODEN

Die in FETT gedruckten Nähmethoden werden im Folgenden
definiert:

FRANZÖSISCHE NÄHTE - Nähen Sie die 1cm Naht LINKS
AUF LINKS und bügeln Sie auf eine Seite, wie in der Nähan-
leitung angegeben. Beschneiden Sie die Nahtzugabe bis auf
3 mm.
Falten Sie den Stoff RECHTS AUF RECHTS entlang der
Naht. Bügeln Sie.
Nähen Sie 6 mm von der Falte entfernt und umschließen Sie
die erste Naht. Bügeln Sie Naht flach und dann zu einer
Seite.

INNERE KAPPNAHT - Nähen Sie die Naht RECHTS AUF
RECHTS und bügeln Sie sie auf eine Seite, wie in der Näh-
anleitung angegeben. Beschneiden Sie die obere Nahtzug-
abe auf 1.3 cm und die untere Nahtzugabe auf 3 mm.
Wenden Sie die obere Nahtzugabe um 6 mm; bügeln Sie.
Nähen Sie die obere Nahtzugabe dicht an der inneren gebü-
gelten Kante.

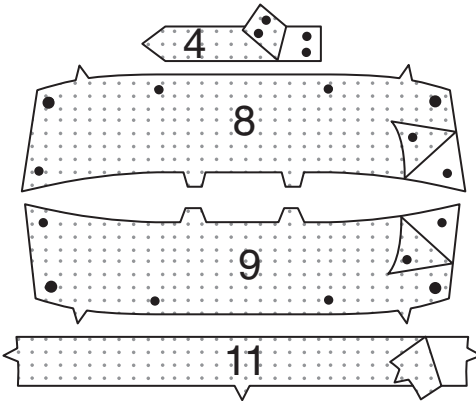
**DIE SCHNITTTEILE WERDEN BEI DER ERSTEN VER-
WENDUNG DURCH NUMMERN GEKENNZEICHNET.**

**NÄHEN SIE DIE 1.5 CM NÄHTE RECHTS AUF RECHTS,
SOFERN NICHT ANDERS ANGEGEBEN.**

KLEID

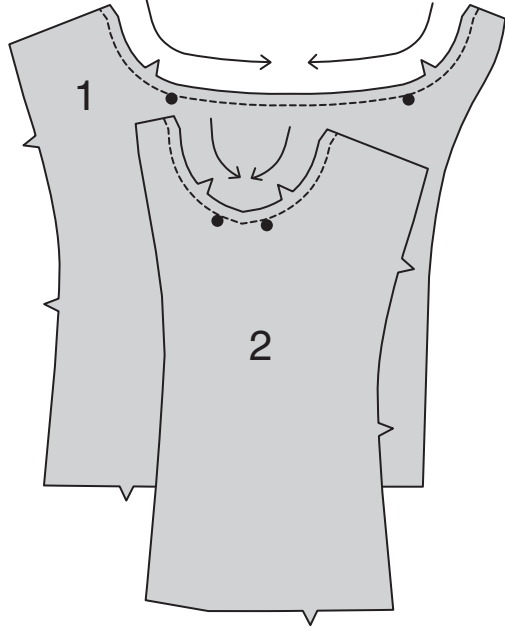
EINLAGE

Bringen Sie die Einlage auf der LINKEN Seite der LASCHE
(4), des OBERKRAGENS (8), des UNTERKRAGENS (9)
und des ÄRMELBESATZES (11) an. Bügeln Sie sie gemäß
den Anweisungen des Herstellers fest.

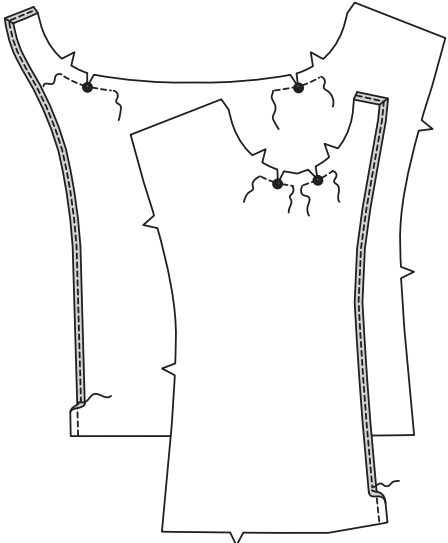


OBERTEIL

STEPPEN Sie die Halskante des RECHTEN VORD. OBER-
TEILS (1) und des LINKEN VORD. OBERTEILS (2) in Pfeil-
richtung **FEST**. Die Steppnaht wird in den folgenden
Abbildungen nicht gezeigt.

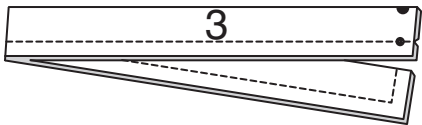


Zur Verstärkung der Halsausschnittkante des rechten vord.
Oberteils und des linken vord. Oberteils an den großen Punkten,
nähen Sie entlang der Nahtlinie etwa 2.5 cm auf jeder Seite der
großen Punkte durch die Punkte hindurch, wie gezeigt. Schnei-
den Sie an der Naht an den Punkten ein.
Zum Versäubern der Innen- und Schulterkanten der vorderen
Verlängerung (Besatz) nähen Sie 6 mm von der Kante entfernt,
wenden Sie die Kante entlang der Naht und nähen Sie, ODER
nähen Sie mit Zickzackstich oder Overlockstich die Schnittkan-
ten, wobei Sie 5 cm oberhalb der Unterkante aufhören.

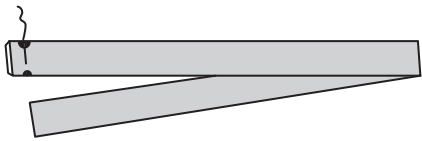


Befestigen Sie eine Sicherheitsnadel am nicht markierten Ende
von BINDEBANDENDE (3) knapp AUSSERHALB der Nahtzug-
abe. Falten Sie das Bindebandende der Länge nach RECHTS
AUF RECHTS in die Hälfte. Nähen Sie die lange Kante und das
nicht markierte Ende.

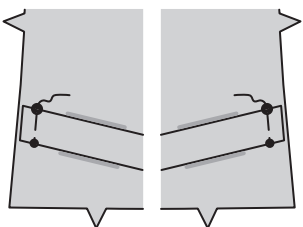
BESCHNEIDEN SIE DIE NAHT.



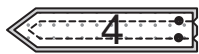
Stecken Sie die Sicherheitsnadel durch die Innenseite des Bin-
debandendes und drehen Sie das Bindebandende mit der
RECHTEN Seite nach außen. Bügeln Sie. Heften Sie die Schnitt-
kanten zusammen.



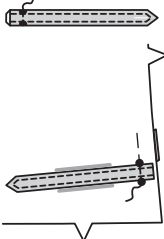
Auf der AUSSENSEITE das Bindeband auf das rechte vord.
Oberteil feststecken, wobei die kleinen und großen Punkte
übereinstimmen. Heften. Nähen Sie das Bindeband auf die
gleiche Weise an das linke Vorderteil des Oberteils.



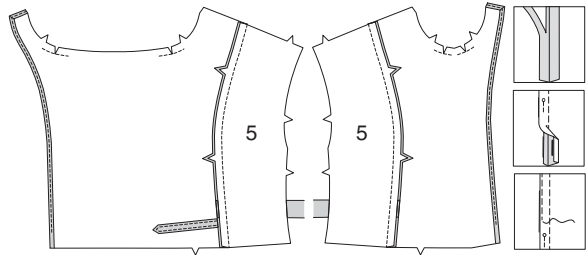
Befestigen Sie eine Sicherheitsnadel am nicht markierten Ende
von LASCHE (4) knapp AUSSERHALB der Nahtzugabe. Ste-
cken Sie den Besatz RECHTS AUF RECHTS auf die Lasche,
sodass die Schnittkanten gleich sind. Nähen Sie eine 1 cm
lange Naht, lassen Sie dabei das Ende mit den kleinen Punkten
offen. **BESCHNEIDEN SIE DIE NAHT.**



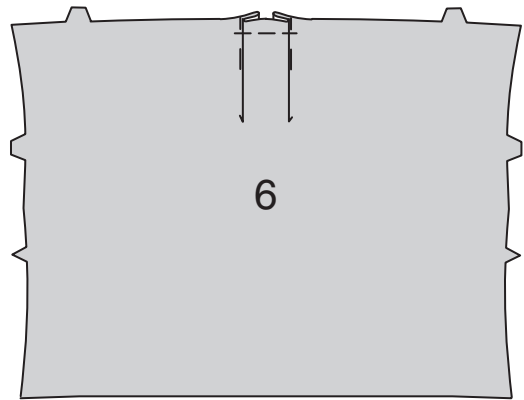
Stecken Sie die Sicherheitsnadel durch die Innenseite der La-
sche und drehen Sie das Bindebandende mit der RECHTEN
Seite nach außen. Bügeln Sie. **STEPPEN** Sie dicht an den ferti-
gen Kanten **KNAPPKANTIG**.
Stecken Sie die Lasche auf der INNENSEITE auf das RECHTE
vord. Oberteil an der vorderen Seitenkante, wobei die kleinen
Punkte übereinstimmen. Heften.



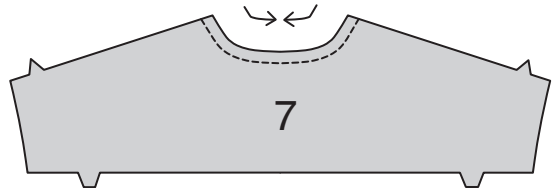
Nähen Sie das rechte vord. Oberteil an das SEITLICHE
VORDERE OBERTEIL (5) mit einer KAPPNAHT, bügeln
Sie die Naht nach vorne.
Nähen Sie auf die gleiche Weise das linke vordere Oberteil
an das seitliche vordere Oberteil.



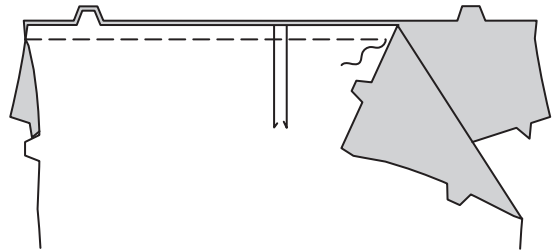
Für die Falten im RÜCKW. OBERTEIL (6), auf der AUS-
SENSEITE, entlang der durchgezogenen Linien falten.
Bringen Sie die Falten zu den gestrichelten Linien; ste-
cken Sie sie fest. Heften Sie über die Schnittkante.



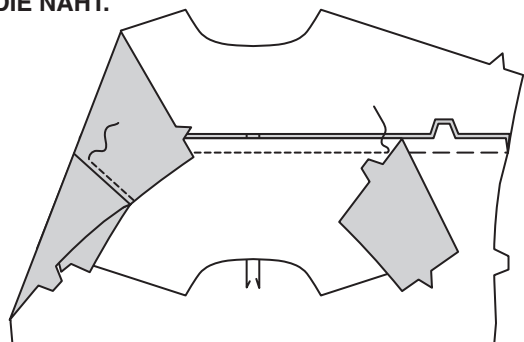
STEPPEN Sie die Halsausschnittkante der RÜCKW.
PASSE (7) **FEST**. Die Steppnaht wird in den folgenden
Abbildungen nicht gezeigt.



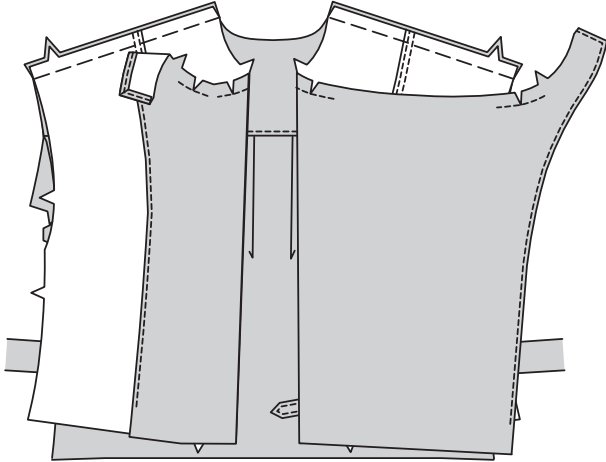
Stecken Sie RECHTS AUF RECHTS das rückw. Oberteil
auf die rückw. Passe, wobei die Mittelpunkte und Kerben
übereinstimmen. Heften.



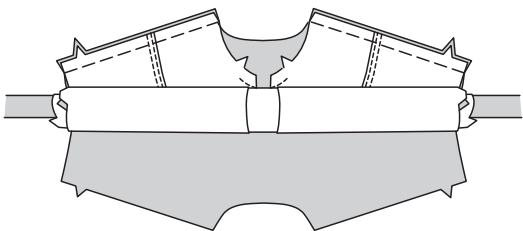
Stecken Sie die RECHTE Seite des Besatzes der rückw.
Passe auf die LINKE Seite des rückw. Oberteils, wobei die
Kerben und Mitten übereinstimmen. Nähen Sie die Naht
durch alle Dicken hindurch. Bügeln Sie die Passe nach
oben, sodass der Passenbesatz wie gezeigt nach unten
zum Rücken zeigt. **STEPPEN** Sie auf der AUSSENSEITE
durch die Passe und die Nahtzugaben **AB. BESCHNEIDEN
SIE DIE NAHT.**



Stecken Sie die Passe an beiden Vorderteilen an den Schul-
terkanten RECHTS AUF RECHTS fest, wobei die Kerben
übereinstimmen.



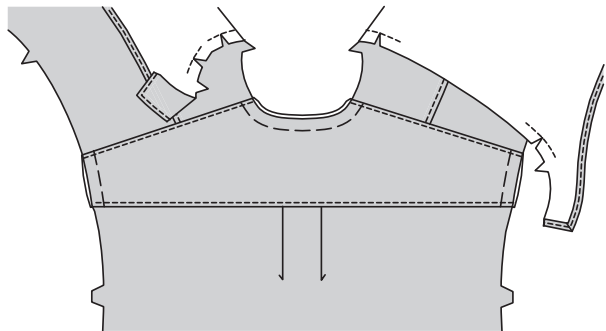
Rollen Sie das rückw. Oberteil und beide Vorderteile wie ge-
zeigt zur Passe zusammen.



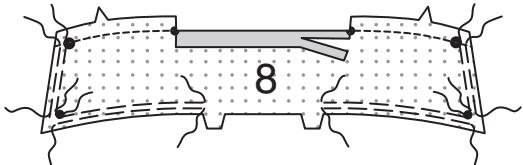
Nähen Sie Nähte durch alle Dicken hindurch und achten Sie
darauf, dass Sie das gerollte Oberteil nicht mitfangen. **BE-
SCHNEIDEN SIE DIE NÄHTE.**



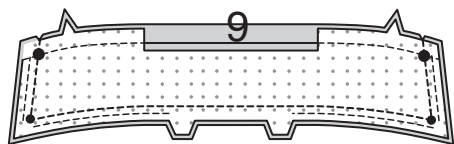
Ziehen Sie das gerollte Oberteil durch eine Armlochöffnung he-
raus und drehen Sie das Oberteil RECHTS herum. Bügeln Sie
alle Passennähte.
Heften Sie die Hals- und Armausschnittkanten maschinell zu-
sammen. Auf der AUSSENSEITE die Passe entlang der Schul-
ternaht **ABSTEPPEN**.



HALTEN Sie den OBERKRAGEN (8) zwischen dem großen
Punkt und der Doppelkerbe **EIN**, unterbrechen Sie dabei
die Naht an den kleinen Punkten. Nähen Sie mit der Maschine
1.5 cm von der einfach eingekerbten Kante entfernt. Schnei-
den Sie auf die Naht an den kleinen Punkten ein. Bügeln Sie
unter 1.5 cm an der Schnittkante zwischen den Einschnitten.
Beschneiden Sie auf 6 mm.



Stecken Sie den UNTERKRAGEN (9) RECHTS AUF RECHTS
auf den Oberkragen an den doppelt eingekerbten Kanten und
an den Seitenkanten, ziehen Sie dabei die Einhaltenahnt nach
oben, damit sie passt. Nähen Sie. **BESCHNEIDEN SIE DIE
NAHT.**

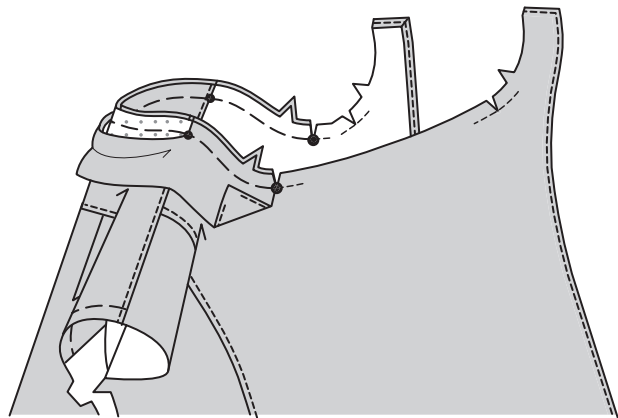


STEPPEN Sie den Unterkragen **UNTER**. Wenden Sie den Kragen; bügeln Sie. Schneiden Sie die Halsausschnittkante des Oberteils und des Besatzes an der Steppnaht ein.

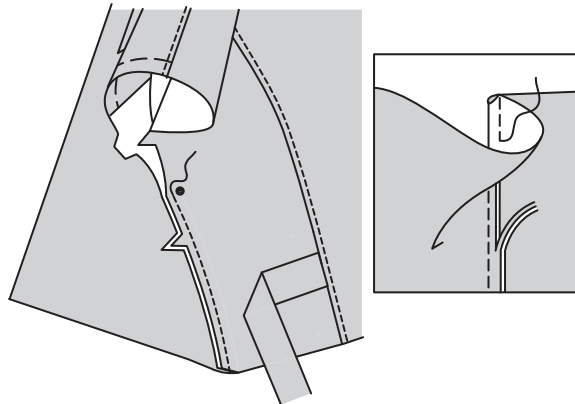
Auf der **AUSSENSEITE** den Kragen (Unterkragenseite) an der Halsausschnittkante feststecken, wobei die Mitten übereinstimmen und einen kleinen Punkt an der Schulternaht setzen.

Heften Sie beide Kragen- und Besatzteile bis zum kleinen Punkt an die vordere Halskante.

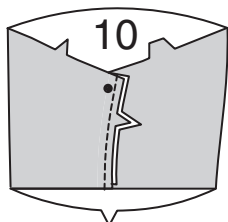
Heften Sie nur Kragenbesatzteil an die restliche Halskante zwischen den kleinen Punkten.



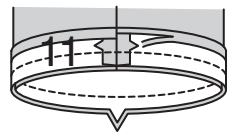
Nähen Sie das vordere Oberteil an den Seitenkanten an das rückw. Oberteil mit einer **FRANZÖSISCHEN NAHT**. Bügeln Sie die Naht zum Rückenteil hin.



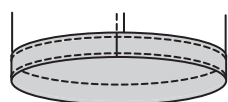
Nähen Sie die Unterarmkanten des Ärmels mit einer 1.3 cm **FRANZÖSISCHEN NAHT**. Bügeln Sie die Naht zum Rückenteil hin.



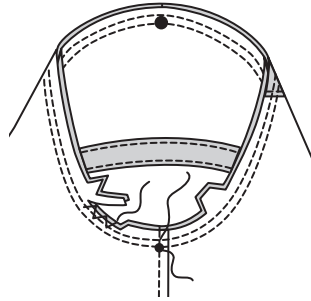
Nähen Sie die eingekerbten Enden des **ÄRMELBESATZES** (11). Bügeln Sie unter 1.3 cm an der ungekerbten Kante. Beschneiden Sie auf 6 cm. Stecken Sie den Besatz auf den Ärmel auf der **AUSSENSEITE**, wobei die Nähte und Kerben übereinstimmen. Nähen Sie. **BESCHNEIDEN SIE DIE NAHT**.



STEPPEN Sie den Besatz **UNTER**. Wenden Sie den Besatz auf **INNEN**; bügeln Sie. **STEPPEN** Sie dicht an der inneren gebügelten Kante **KNAPPKANTIG**.

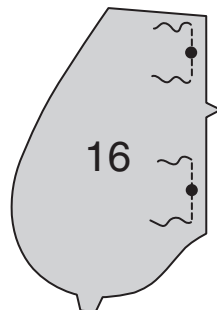


Drehen Sie den Ärmel **RECHTS** außen. Halten Sie das Oberteil mit der **LINKENSEITE** nach außen und dem Armausschnitt zu Ihnen hin. Stecken Sie den Ärmel mit dem mittleren kleinen Punkt an der Schulternaht **RECHTS AUF RECHTS** an die Armlochkante, passend zu den Unterarmnähten, Kerben und den restlichen kleinen Punkten. Heften. Nähen Sie. Nähen Sie erneut 3 mm von der ersten Naht entfernt. Beschneiden Sie die Naht auf 3 mm. Nähen Sie die Schnittkanten mit Zickzackstichen zum Versäubern. Bügeln Sie die Naht zum Ärmel hin.

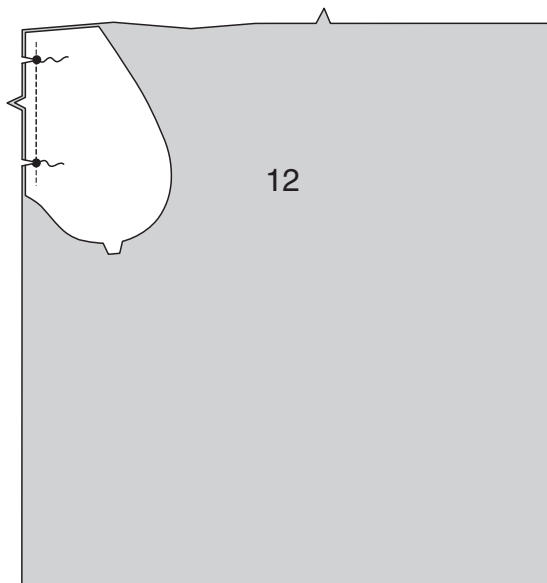


ROCK

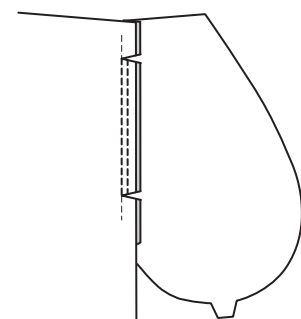
Um die Besatzkante der **TASCHE** (16) an den großen Punkten zu verstärken, nähen Sie entlang der Nahtlinie etwa 2.5 cm auf jeder Seite der kleinen und großen Punkte, wobei Sie wie gezeigt durch die Punkte nähen.



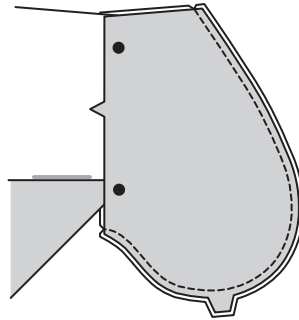
Stecken Sie den Besatz der **TASCHE** **RECHTS AUF RECHTS** auf das **RECHTE ROCKVORDERTEIL** (12), wobei die großen Punkte übereinstimmen und die Schnittkanten gerade sind. Nähen Sie zwischen den großen Punkten. Schneiden Sie die Nahtzugabe an der Naht an den großen Punkten ein. **BESCHNEIDEN SIE DIE NAHT**.



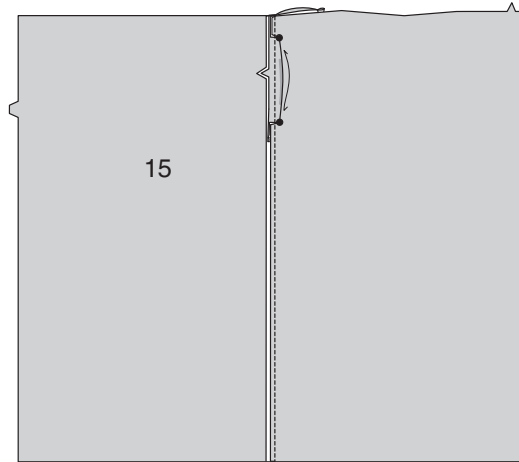
STEPPEN Sie den Taschenbesatz **UNTER**. Bügeln Sie die Nähte zur Tasche hin und drücken Sie die Tasche nach außen.



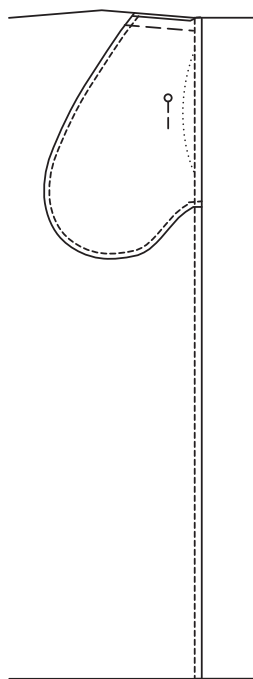
Stecken Sie die Tasche auf den Taschenbesatz **LINKS AUF LINKS**, wobei die großen Punkte und Kerben übereinstimmen. Nähen Sie die doppelt eingekerbte Kante mit einer **FRANZÖSISCHEN NAHT**.



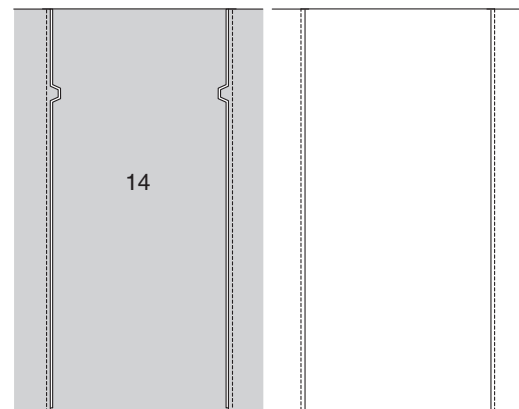
Stecken Sie die fertige Kante der Tasche von der Seitennahtzugabe weg. Stecken Sie das rechte Rockvorderteil an den Seitennähten **LINKS AUF LINKS** auf das seittl. Rockrückenteil, wobei die Kerben übereinstimmen. Nähen Sie die Seitennähte mit einer **FRANZÖSISCHEN NAHT**.



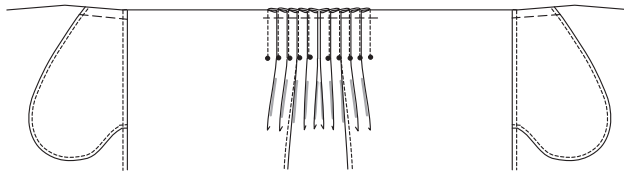
Bügeln Sie die Tasche zum rechten Vorderteil; heften Sie die Oberkanten zusammen. Nähen Sie die Tasche und die Nähte im **LINKEN ROCKVORDERTEIL** (13) auf die gleiche Weise.



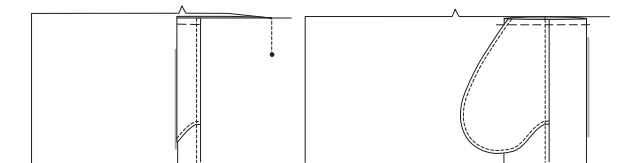
Nähen Sie das **ROCKRÜCKENTEIL** (14) mit einer **FRANZÖSISCHEN NAHT** an die hintere Seitenkante des seittl. Rockrückenteils. Bügeln Sie die Naht zum Rückenteil hin.



Für schmale Falten im Rückenteil und im seittlichen Rückenteil auf der **INNENSEITE** die gestrichelten Linien zusammenführen. Nähen Sie entlang der gestrichelten Linien bis zu den kleinen Punkten. Bügeln Sie die Falten zur hinteren Mitte hin. Heften Sie über die Oberkante.

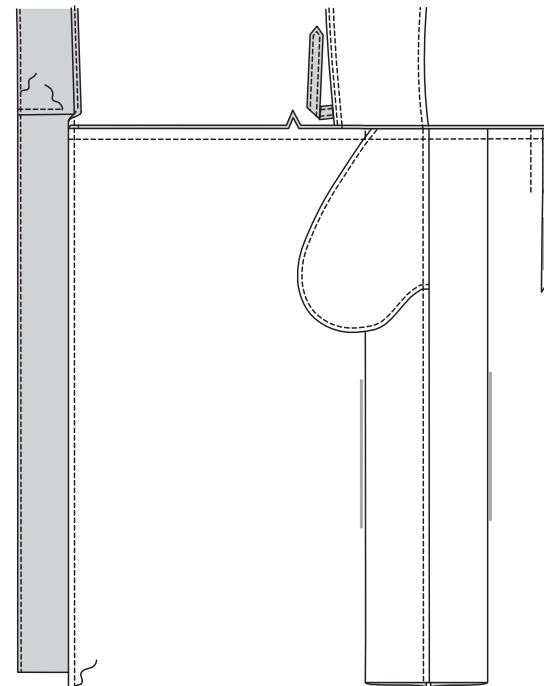


Für breite Falten im Vorder- und seittlichen Rückenteil bringen Sie auf der **INNENSEITE** die gestrichelten Linien zusammen. Nähen Sie entlang der gestrichelten Linien bis zu den kleinen Punkten. Bügeln Sie die Falte flach und bringen Sie die Nähte zur Mitte. Heften Sie über die Schnittkante.

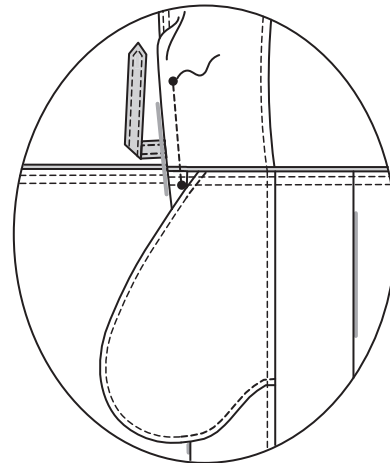


Öffnen Sie den Besatz. Stecken Sie die obere Kante des Rocks **RECHTS AUF RECHTS** auf die untere Kante des Oberteils, wobei die Mittelpunkte, Nähte und Kerben übereinstimmen. Nähen Sie.

Bügeln Sie die Naht zum Oberteil hin. **STEPPEN** Sie auf der **AUSSENSEITE** das Oberteil weg von der Naht entfernt **AB**. Versäubern Sie die Innenkante des Rockbesatzes auf die gleiche Weise wie beim Oberteil und schließen Sie an die vorherige Naht an.

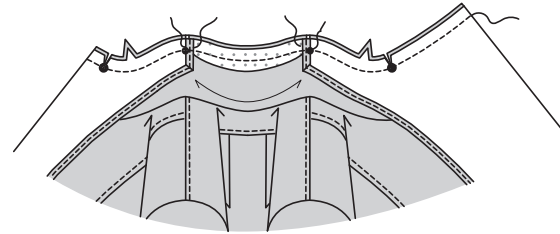


Um die verbleibenden schmalen Falten im vorderen Oberteil und im Rock zu nähen, bringen Sie auf der **INNENSEITE** die unterbrochenen Linien zur vorderen Seitennahtlinie, so dass die kleinen Punkte übereinstimmen. Nähen Sie entlang der gestrichelten Linien. Bügeln Sie die Falten zum Vorderteil hin.

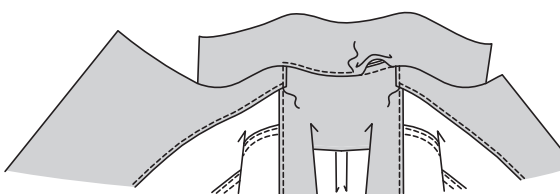


BESATZ

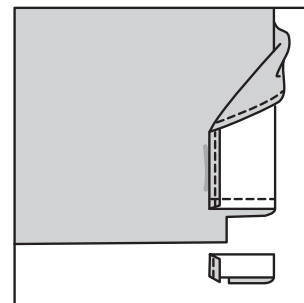
Drehen Sie die vordere Verlängerung entlang der Faltlinie nach **AUSSEN** und bilden Sie so ein Besatz. Heften Sie die Halsausschnittkante von der Falte bis zu den inneren kleinen Punkten. Nähen Sie die gesamte Halsausschnittkante, unterbrechen Sie dabei die Naht an den inneren kleinen Punkten und achten Sie darauf, dass Sie die freie Kante des Kragens nicht mitfassen.



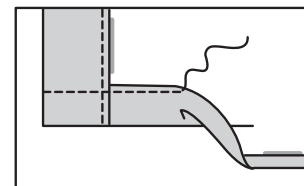
Wenden Sie den Besatz nach **INNEN** und drehen Sie die hintere Halsnaht zum Kragen; bügeln Sie. Nähen Sie die gebügelte Kante des Kragens über die Halsnaht. Um den Besatz fest zu halten, nähen Sie den Besatz an der Schulternaht über die vorherige Steppnaht.



Drehen Sie die untere Kante des Besatzes nach **AUSSEN**. Nähen Sie durch den Besatz entlang der 3.2 cm Saumzugabe. Beschneiden Sie den Besatz dicht an der Naht. Beschneiden Sie den Rock bis auf 1.5 cm an der Innenkante des Besatzes.



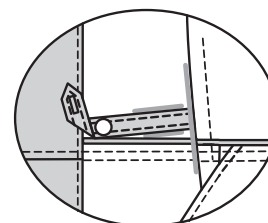
Wenden Sie den Besatz auf **INNEN**; bügeln Sie ihn und drücken Sie den Saum entlang der Markierung hoch. Bügeln Sie unter 6 mm an der Schnittkante. Nähen Sie den Saum beginnend an der Öffnungskante fest.



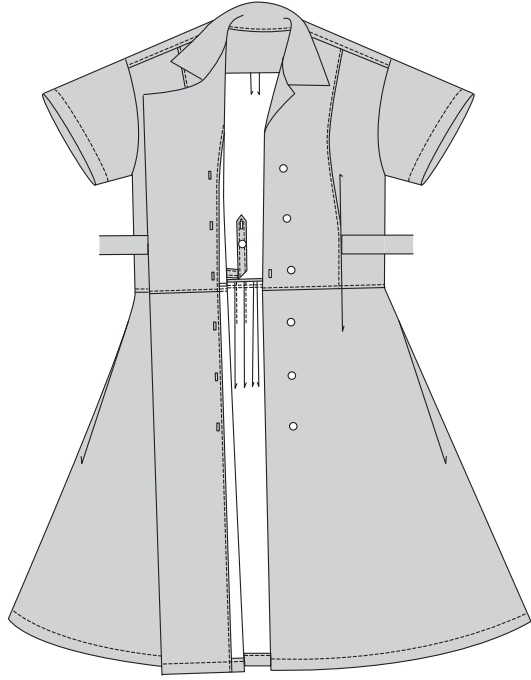
ABSCHLUSS

Nähen Sie ein Knopfloch auf der **AUSSENSEITE** der Lasche an der Markierung. Nähen Sie den Knopf auf der **INNENSEITE** an dem kleinen Punkt an.

Fädeln Sie das Ende der Lasche durch das Knopfloch auf dem **LINKEN** Vorderteil und knöpfen Sie es beim Tragen zu.



Machen Sie Knopflöcher auf dem RECHTEN Vorderteil und dem LINKEN Vorderteil an den Markierungen durch alle Dicken hindurch. Nähen Sie die Knöpfe an das LINKE Vorderteil an den kleinen Punkten.



Heften Sie das rechte Revers unsichtbar an die vordere Seitennaht.

