

FABRIC CUTTING LAYOUTS

⊕ Indicates Bustline, Waistline, Hipline and/or Biceps. Measurements refer to circumference of Finished Garment (Body Measurement + Wearing Ease + Design Ease). Adjust Pattern if necessary.

Lines shown are CUTTING LINES, however, 5/8" (1.5cm) SEAM ALLOWANCES ARE INCLUDED, unless otherwise indicated. See SEWING INFORMATION for seam allowance.

Find layout(s) by Garment/View, Fabric Width and Size. Layouts show approximate position of pattern pieces; position may vary slightly according to your pattern size.

All layouts are for with or without nap unless specified. For fabrics with nap, pile, shading or one-way design, use WITH NAP layout.

RIGHT SIDE OF PATTERN	WRONG SIDE OF PATTERN	RIGHT SIDE OF FABRIC	WRONG SIDE OF FABRIC
-----------------------	-----------------------	----------------------	----------------------

S/T = SIZE(S)/TAILLE(S)
 * = WITH NAP/AVEC SENS
 S/L = SELVAGE(S)/LISIÈRE(S)
 AS/TT = ALL SIZE(S)/TOUTES TAILLE(S)
 ** = WITHOUT NAP/SANS SENS
 F/P = FOLD/PLIURE
 CF/PT = CROSSWISE FOLD/PLIURE TRAME

Position fabric as indicated on layout. If layout shows...

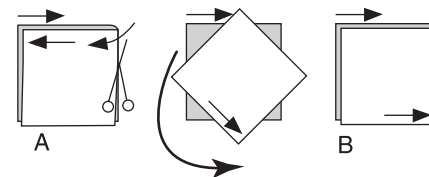
GRAINLINE—Place on straight grain of fabric, keeping line parallel to selvage or fold. ON "with nap" layout arrows should point in the same directions. (On Fur Pile fabrics, arrows point in direction of pile.)

SINGLE THICKNESS—Place fabric right side up. (For Fur Pile fabrics, place pile side down.)

DOUBLE THICKNESS

WITH FOLD—Fold fabric right sides together.

* **WITHOUT FOLD**—With right sides together, fold fabric CROSSWISE. Cut fold from selvage to selvage (A). Keeping right sides together, turn upper layer completely around so nap runs in the same direction as lower layer.



FOLD—Place edge indicated exactly along fold of fabric. NEVER cut on this line.

When pattern piece is shown like this...



• Cut other pieces first, allowing enough fabric to cut this piece (A). Fold fabric and cut piece on fold, as shown (B).

★ Cut piece only once. Cut other pieces first, allowing enough fabric to cut this piece. Open fabric; cut piece on single layer.

Cut out all pieces along cutting line indicated for desired size using long, even scissor strokes, cutting notches outward.

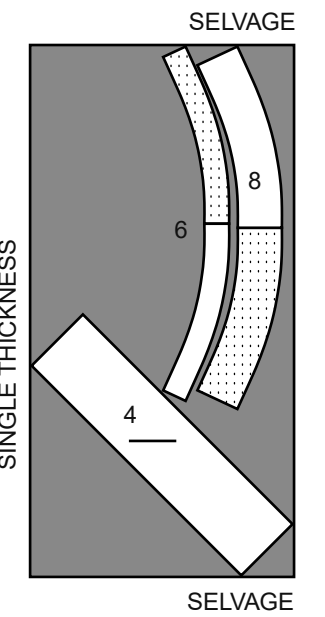
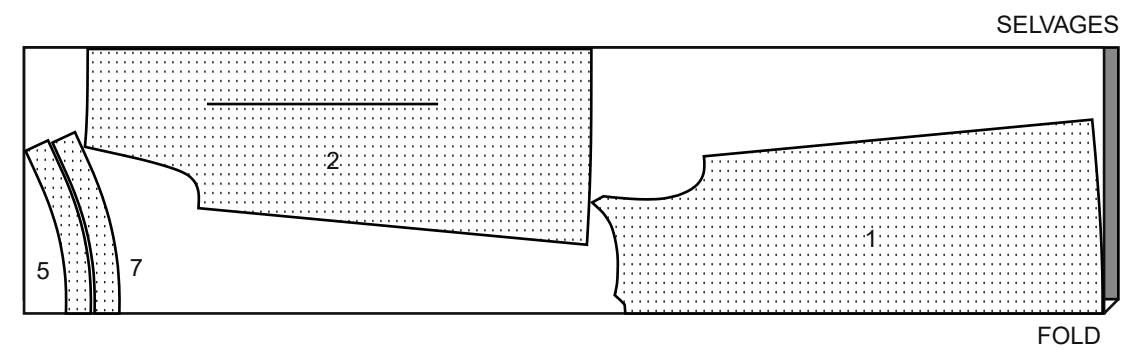
Transfer all markings and lines of construction before removing pattern tissue. (Fur Pile fabrics, transfer markings to wrong side.)

NOTE: Broken-line boxes (a! b! c!) in layouts represent pieces cut by measurements provided.

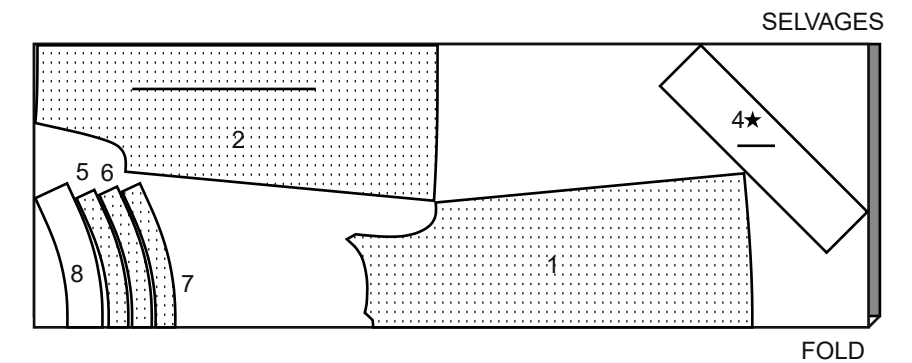
DRESS / ROBE

PIECES: 1 2 4 5 6 7 8

45" (115 cm) *
 AS/TT



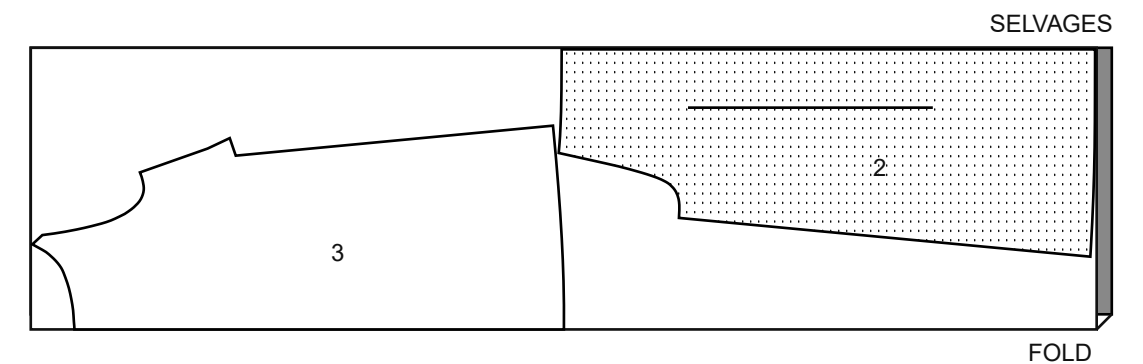
60" (150 cm) *
 AS/TT
 CUT ONE OF PIECE 4



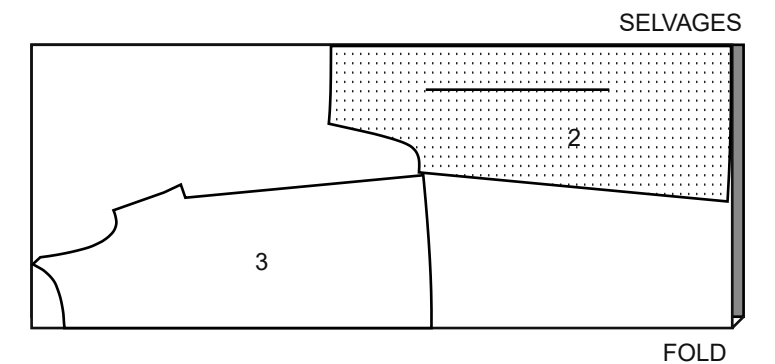
LINING / DOUBLURE

PIECES: 2 3

45" (115 cm) *
 AS/TT



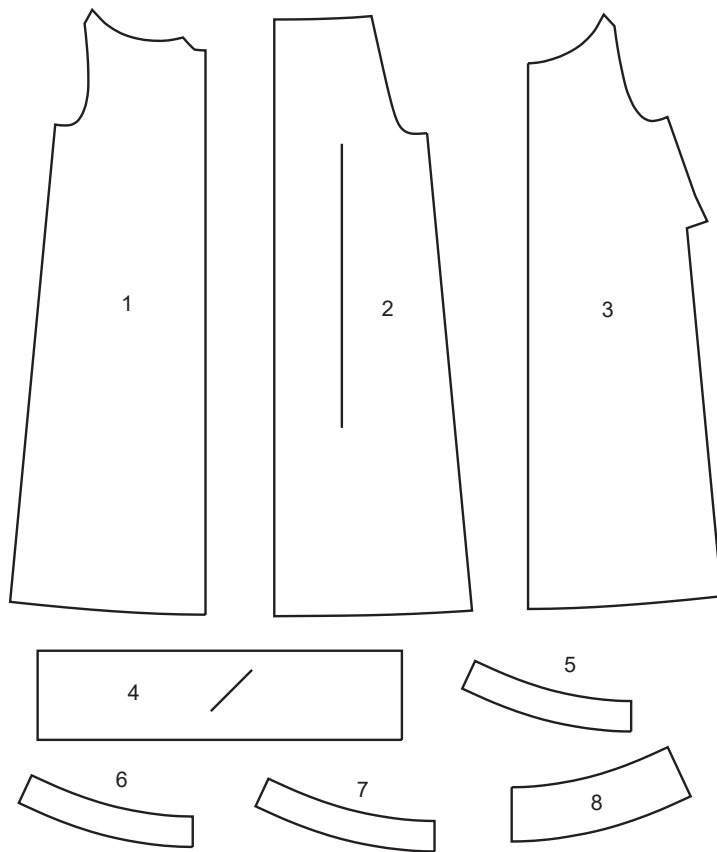
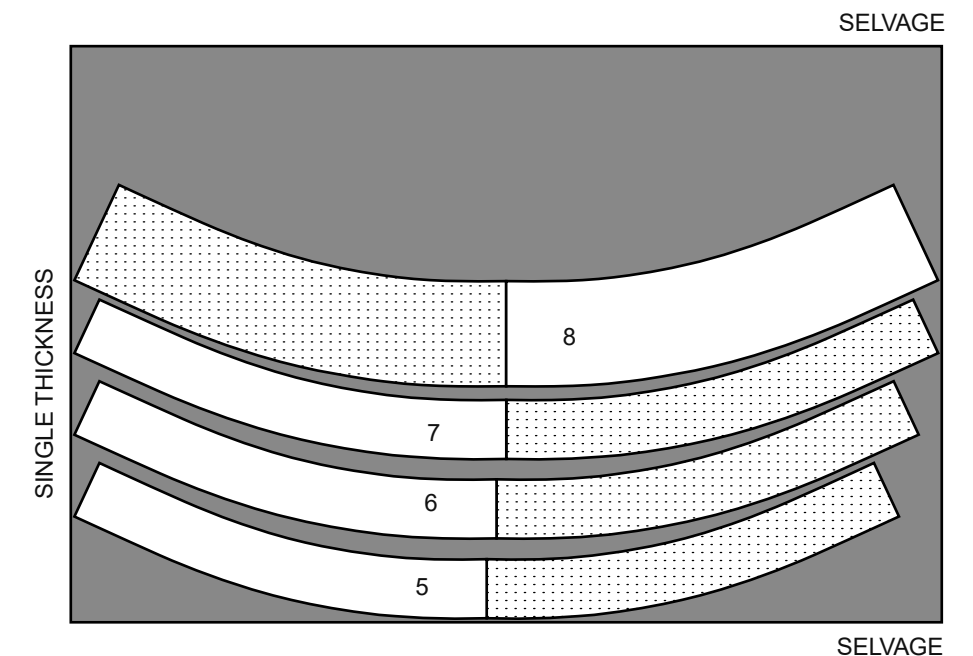
60" (150 cm) *
 AS/TT



INTERFACING / ENTOILAGE

PIECES: 5 6 7 8

20" (51CM)
 AS/TT



- | | |
|-----------------|----------------------|
| 1 FRONT | 1 DEVANT |
| 2 BACK | 2 DOS |
| 3 FRONT LINING | 3 DOUBLURE DEVANT |
| 4 PIPING | 4 PASSEPOIL |
| 5 UPPER COLLAR | 5 DESSUS DE COL |
| 6 COLLAR | 6 COL |
| 7 LOWER COLLAR | 7 COL INFÉRIEUR |
| 8 COLLAR FACING | 8 PAREMENTURE DE COL |

BODY MEASUREMENTS / MESURES DU CORPS

MISSES/JEUNE FEMME

Sizes/Tailles	4	6	8	10	12	14	16	18	20	22
Bust (ins)	29½	30½	31½	32½	34	36	38	40	42	44
Waist	22	23	24	25	26½	28	30	32	34	37
Hip	31½	32½	33½	34½	36	38	40	42	44	46
Bk. Wst Lgth.	15¼	15½	15¾	16	16¼	16½	16¾	17	17¼	17½
T. poitrine (cm)	75	78	80	83	87	92	97	102	107	112
T. taille	56	58	61	64	67	71	76	81	87	94
T. hanches	80	83	85	88	92	97	102	107	112	117
Nuque à taille	39	39.5	40	40.5	41.5	42	42.5	43	44	44

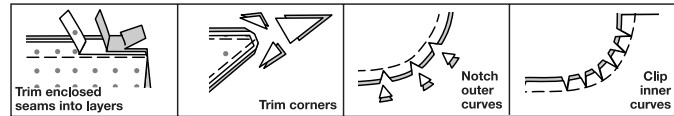
SEWING INFORMATION

5/8" (1.5cm) SEAM ALLOWANCES ARE INCLUDED, (unless otherwise indicated)

ILLUSTRATION SHADING KEY

Right Side	Wrong Side	Interfacing	Lining	Underlining

Press as you sew. Press seams flat, then press open, unless otherwise instructed. Clip seam allowances, where necessary, so they lay flat.



GLOSSARY

Sewing methods in **BOLD TYPE** have Sewing Tutorial Video available. Scan QR CODE to watch videos:

- FLAT DART** – see Darts: “sewing flat dart” video.
- INVISIBLE ZIPPER** – see Zippers: “sewing an invisible zipper” video.
- SLIPSTITCH** – see Hand Stitching: “how to slip stitch” video.
- STAYSTITCH** – see Machine Stitches: “how to do stay stitching” video.
- TRIM SEAM** – see Seams: “how to trim, clip and layer seams” video.
- UNDERSTITCH** – see Machine Stitches: “how to understitch” video.

SEWING TUTORIALS



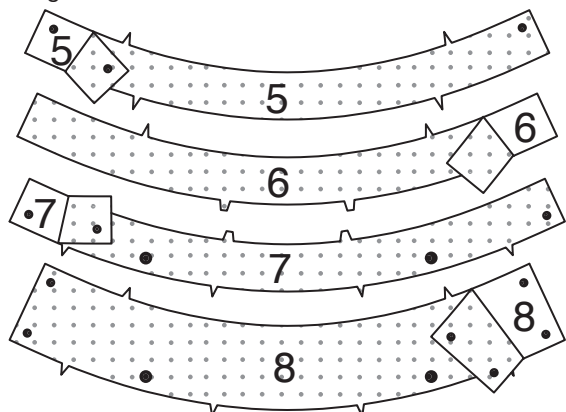
Build your skills viewing short, easy-to-follow videos at simplicity.com/sewingtutorials

DRESS

NOTE: Trim 1" (2.5cm) from lower edge of BACK (2) lining sections before stitching seams.

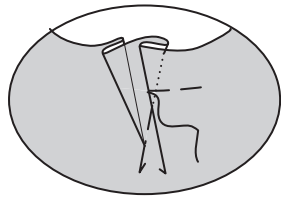
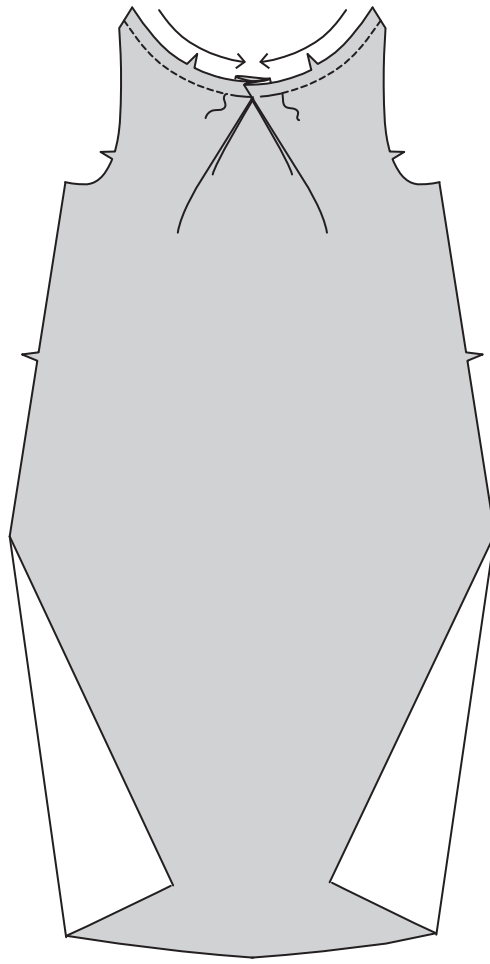
INTERFACING

1. Apply interfacing to **WRONG** side of UPPER COLLAR (5), COLLAR (6), LOWER COLLAR (7), and COLLAR FACING (8). Fuse in place following manufacturer's directions.

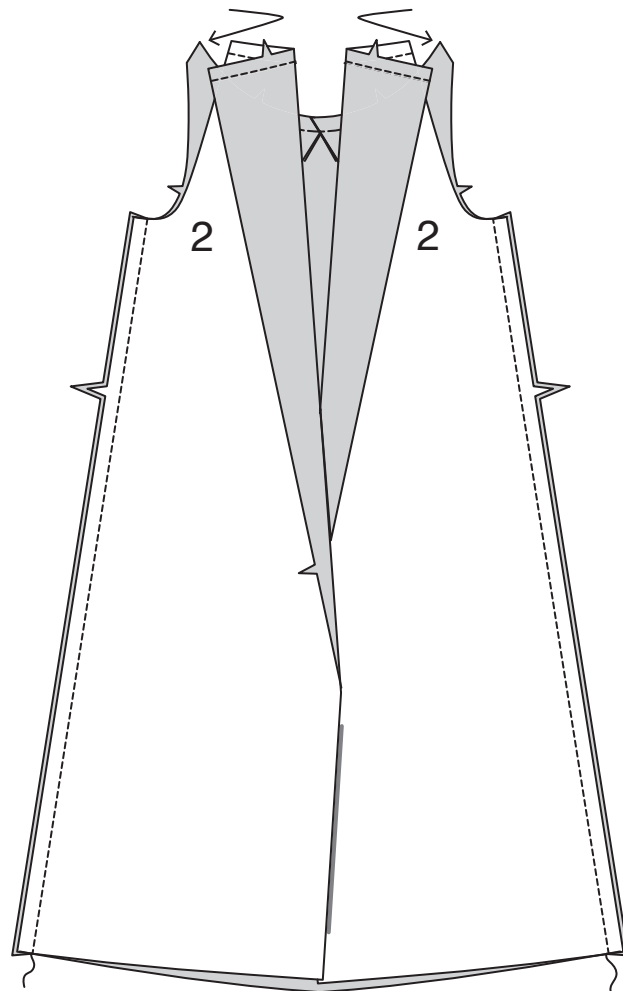


FRONT, BACK, AND LINING

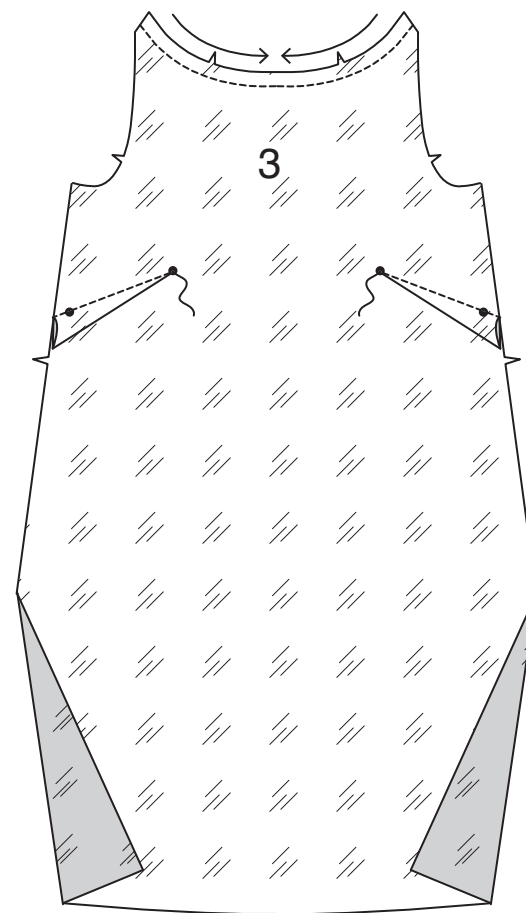
2. **STAYSTITCH** neck edge of FRONT (1). To make pleats, on **OUTSIDE**, fold along solid lines. Bring folds to broken lines; pin. Baste across raw edge.



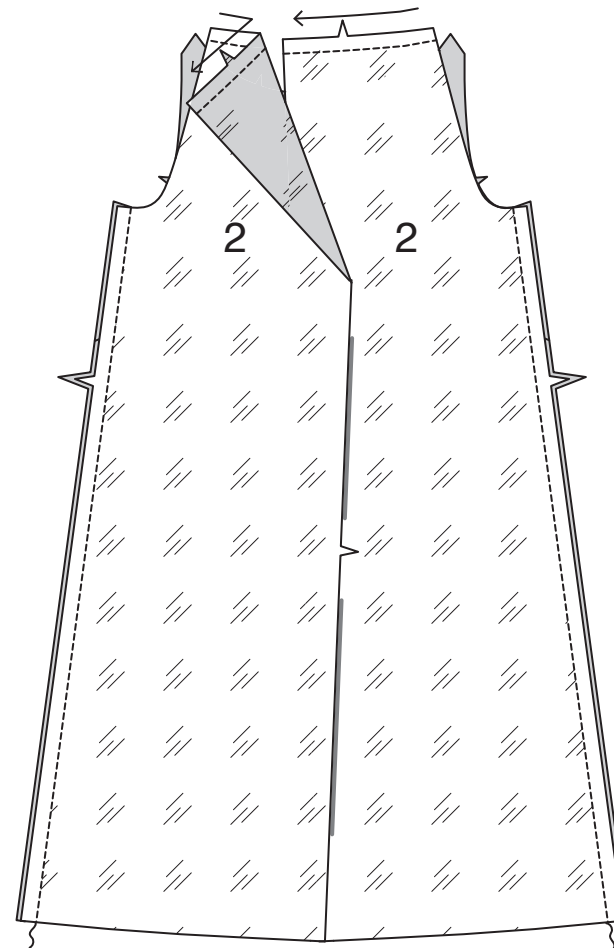
3. **STAYSTITCH** neck edge of BACK (2). Stitch front to back at side edges.



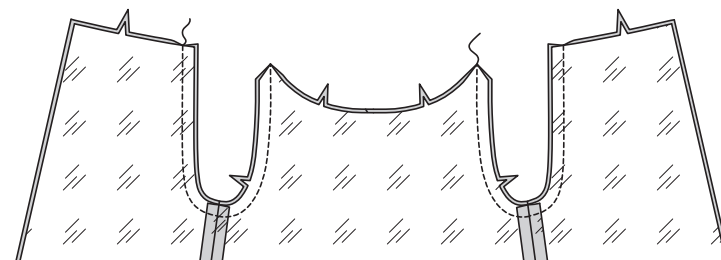
4. **STAYSTITCH** neck edge of FRONT LINING (3). Make **FLAT DART**(s).



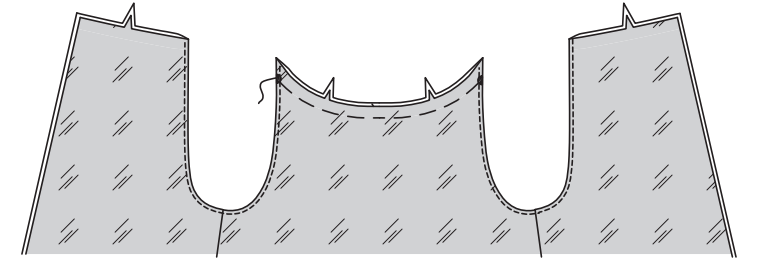
5. **STAYSTITCH** neck edge of BACK LINING (2). Stitch front lining to back lining at side edges.



6. With **RIGHT** sides together and raw edges even, pin dress to lining at armhole edges. Stitch. **TRIM SEAM.**



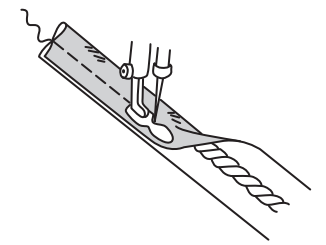
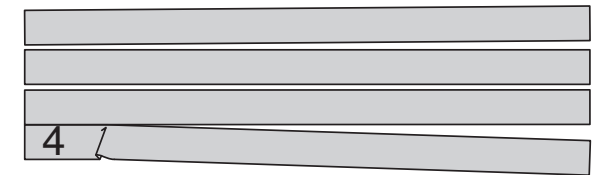
7. **UNDERSTITCH** the lining. Turn lining; press. Baste front neck edge between the large dots.



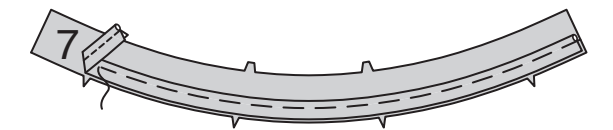
COLLAR

8. Cut fabric block of PIPING (4) along solid lines forming bias strips. To make piping, with **WRONG** sides together and raw edges even, encase the cord in bias strip. Stitch loosely next to cord, using a zipper or cording foot.

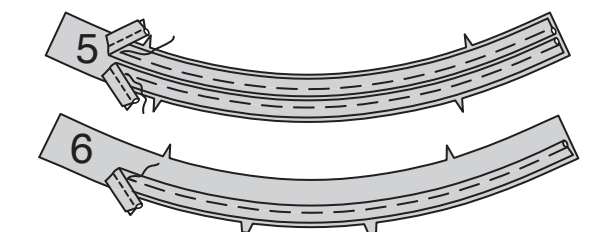
TIP: When making piping, do not sew too close to the cord. When basting the finished piping to the garment, sew between the cord and piping stitching but not tight against the cord. Do not stitch up to the cord until the final pass along the seam, as stacking all three stitch rows will cause the piping to pucker.



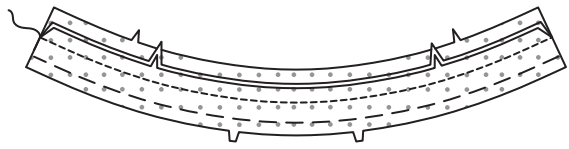
9. On **OUTSIDE**, pin piping to lower edge of LOWER COLLAR (7), having cord extend beyond the seamline and flat edge within the seam allowance. Machine-baste piping to seam allowance, using an adjustable zipper or cording foot.



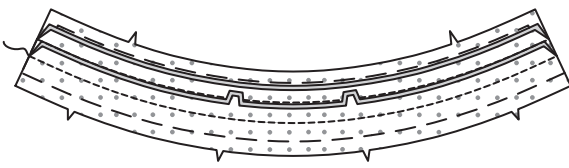
10. Apply piping to lower edge of COLLAR (6) and to lower and upper edge of UPPER COLLAR (5) in the same manner.



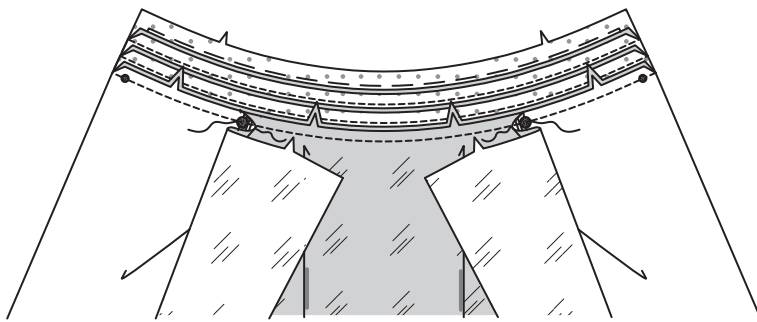
11. With RIGHT sides together and raw edges even, pin lower edge of upper collar to upper edge of collar, matching centers and notches. Stitch, using a zipper or cording foot. **TRIM SEAM.** Press seam toward upper collar.



12. With RIGHT sides together and raw edges even, pin lower edge of collar to upper edge of lower collar, matching centers and notches. Stitch, using a zipper or cording foot. **TRIM SEAM.** Press seam toward collar.

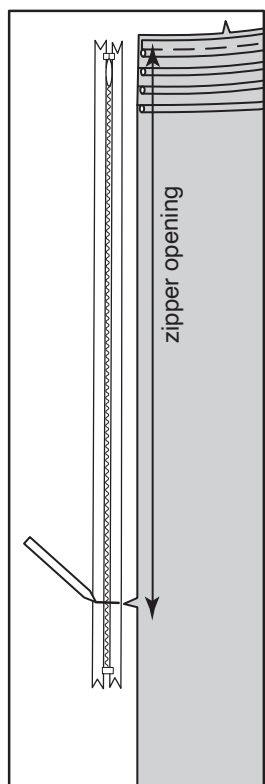


13. Open out back lining. With RIGHT sides together and raw edges even, pin lower edge of lower collar to upper edge of dress, matching centers and notches, placing armhole edges at large dot. Stitch, using a zipper or cording foot, breaking stitching at large dot. **TRIM SEAM.** Press seam toward lower collar.

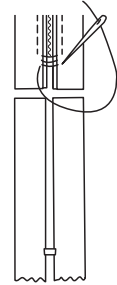


ZIPPER AND FACING

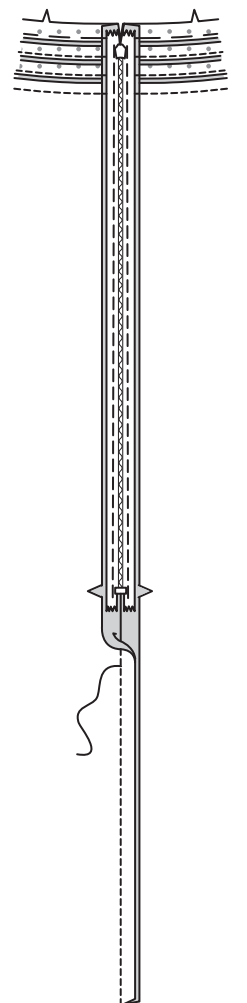
14. It may be necessary to adjust the length of your zipper. Measure the back opening of dress from notch to seam line at upper edge, less 1/4" (6mm). Close the zipper and measure from the tab down along the teeth to the length needed. Mark new length.



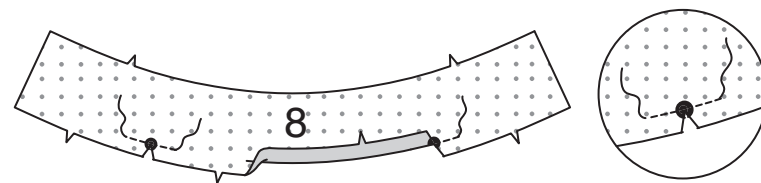
15. With matching buttonhole twist or heavy-duty thread, make several overcast stitches across zipper teeth at marking. Trim away lower end of zipper tape to within 5/8" (1.5cm) of overcast stitches.



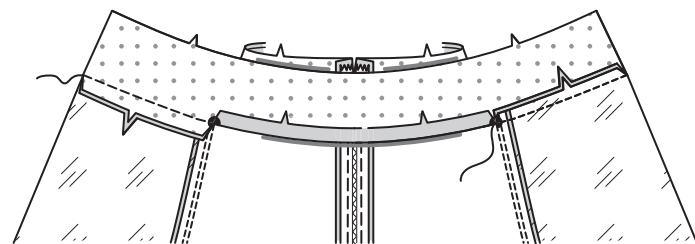
16. Insert **INVISIBLE ZIPPER**, placing top stop 3/4" (2cm) from upper edge.



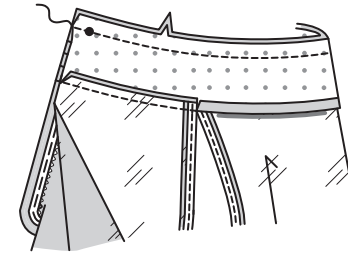
17. To reinforce lower edge of COLLAR FACING (8) at large dots, stitch along seam line for about 1" (2.5cm) each side of dots, stitching through dots, as shown. Clip stitching at dots. Press under lower edge of facing between the clips.



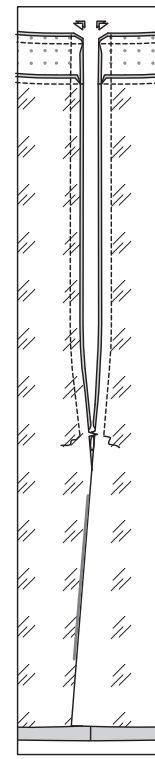
18. With right sides together and raw edges even, pin lower edge of facing to upper edge of back lining. Stitch from back edge to large dot, back-stitching at dot to reinforce the seam.



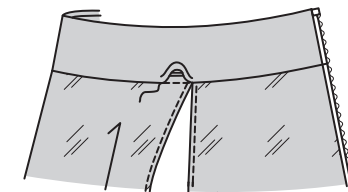
19. Open out center back opening edges of dress, rolling the zipper teeth away from the opening edge. With RIGHT sides together, pin facing and lining to dress, matching centers, small dots, and notches. Stitch upper edge, using a zipper or cording foot. **TRIM SEAM.**



20. Pin back opening edges together. Using an adjustable zipper foot, stitch 1/2" (1.3cm) from back edges, keeping zipper teeth free. Trim corners. Do not trim center back edges.

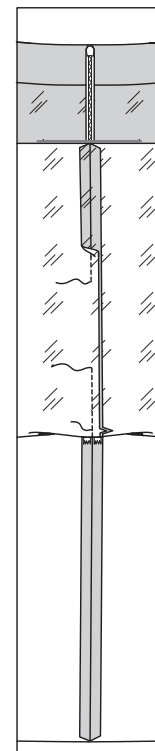


21. Turn facing and back edges to INSIDE, rolling zipper teeth back in place; press. Pin pressed edge of facing over seam. **SLIPSTITCH** in place, invisibly.

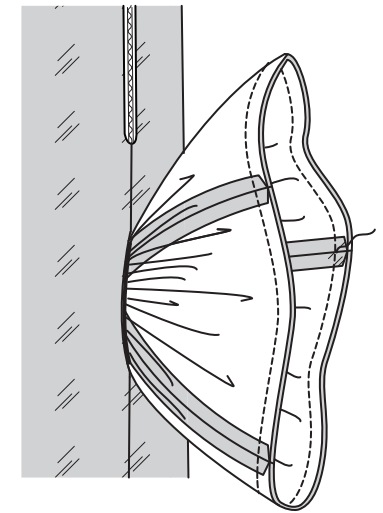


FINISHING

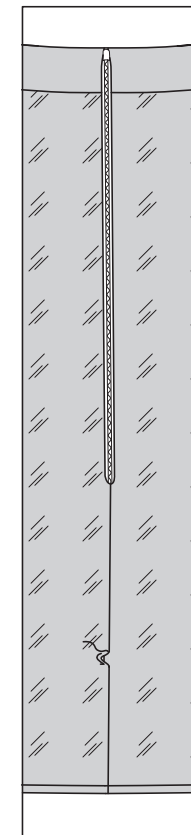
22. On INSIDE, turn up lower edge of lining. Stitch center back seam of lining from notch to lower edge, leaving an opening for turning.



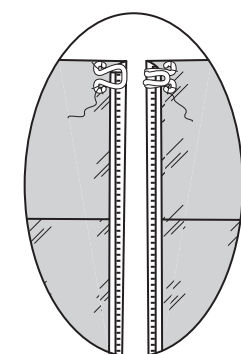
23. Allow lining to fall back in place. Pull lower edge of skirt and lining to OUTSIDE through opening in lining. Pin lower raw edges of dress and lining together, matching seams. Stitch lower edge in a 1/2" (1.3cm) seam.



24. Pull dress and lining back to OUTSIDE through opening. Allow hem to fall into place. On INSIDE, **SLIPSTITCH** opening closed, invisibly.



25. On INSIDE, sew hook fastener to neck edge of LEFT back at small dot. Sew eye to RIGHT back neck edge under hook.



FRANÇAIS

PLANS DE COUPE

⊕ Indique: pointe de poitrine, ligne de taille, de hanches et/ou avantbras. Ces mesures sont basées sur la circonférence du vêtement fini. (Mesures du corps + Aisance confort + Aisance mode) Ajuster le patron si nécessaire.

Les lignes épaisses sont les LIGNES DE COUPE, cependant, des rentrés de 1.5cm sont compris, sauf si indiqué différemment. Voir EXPLICATIONS DE COUTURE pour largeur spécifiée des rentrés.

Choisir le(s) plan(s) de coupe selon modèle/largeur du tissu/taille. Les plans de coupe indiquent la position approximative des pièces et peut légèrement varier selon la taille du patron.

Les plans de coupe sont établis pour tissu avec/sans sens. Pour tissu avec sens, pelucheux ou certains imprimés, utiliser un plan de coupe AVEC SENS.

ENDROIT DU PATRON	ENVERS DU PATRON	ENDROIT DU TISSU	ENVERS DU TISSU
-------------------	------------------	------------------	-----------------

S/T = SIZE(S)/TAILLE(S)
 * = WITH NAP/AVEC SENS
 S/L = SELVAGE(S)/LISIÈRE(S)
 AS/TT = ALL SIZE(S)/TOUTES TAILLE(S)
 ** = WITHOUT NAP/SANS SENS
 F/P = FOLD/PLIURE
 CF/PT = CROSSWISE FOLD/PLIURE TRAME

Disposer le tissu selon le plan de coupe. Si ce dernier indique...

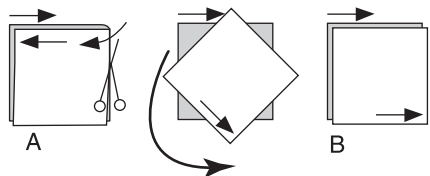
DROIT FIL—A placer sur le droit fil du tissu, parallèlement aux lisières ou au pli. Pour plan "avec sans," les flèches seront dirigées dans la même direction. (Pour fausse fourrure, placer la pointe de la flèche dans le sens descendant des poils.)

SIMPLE EPAISSEUR—Placer l'endroit sur le dessus. (Pour fausse fourrure, placer le tissu l'endroit dessous.)

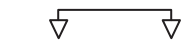
DOUBLE EPAISSEUR

AVEC PLIURE—Placer endroit contre endroit.

* SANS PLIURE—Plier le tissu en deux sur la TRAME, endroit contre endroit. Couper à la pliure, de lisière à lisière (A). Placer les 2 épaisseurs dans le même sens du tissu, endroit contre endroit (B).



PLIURE—Placer la ligne du patron exactement sur la pliure NE JAMAIS COUPER sur cette ligne.



Si la pièce se présente ainsi...

• Couper d'abord les autres pièces, réservant du tissu (A). Plier le tissu et couper la pièce sur la pliure, comme illustré (B).



★ Couper d'abord les autres pièces, réservant pour la pièce en question. Déplier le tissu et couper la pièce sur une seule épaisseur.

Couper régulièrement les pièces le long de la ligne de coupe indiquée pour la taille choisie, coupant les crans vers l'extérieur.

Marquer repères et lignes avant de retirer le patron. (Pour fausse fourrure, marquer sur l'envers du tissu.)

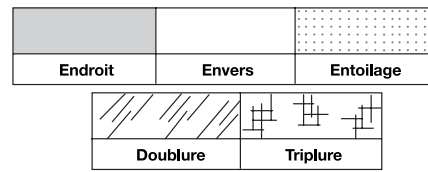
NOTE: Les parties encadrées avec des pointillées sur les plans de coupe (a! b! c!) représentent les pièces coupées d'après les mesures données.

EXPLICATIONS DE COUTURE

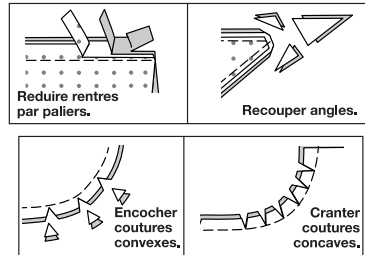
RENTRES DE COUTURE COMPRIS

Les rentrés sont tous de 1.5cm, sauf si indiqué différemment.

LEGENDE DES CROQUIS



Au fur et à mesure de l'assemblage, repasser les rentrés ensemble puis ouverts, sauf si contre indiqué. Pour aplatir les coutures, cranter les rentrés où nécessaire.



GLOSSAIRE

Les termes de couture imprimés en **CARACTÈRES GRAS** ont l'aide d'une Vidéo de Tutoriel de couture. Scanner le CODE QR pour regarder les vidéos :

PINCE PLATE- reportez-vous à la vidéo Pincés : "coudre une pince plate".

FERMETURE À GLISSIÈRE INVISIBLE - reportez-vous à la vidéo Fermetures à glissière : "coudre une fermeture invisible".

POINTS COULÉS - reportez-vous à la vidéo Points à la main : "comment faire des points coulés".

PIQÛRE DE SOUTIEN- reportez-vous à la vidéo Points à la machine : "comment faire une piqûre de soutien".

COUPER LA COUTURE- reportez-vous à la vidéo Coutures : "comment couper, cranter et dégrader les coutures".

SOUS-PIQUER- reportez-vous à la vidéo Points à la machine : "comment faire une sous-piqûre".

TUTORIELS DE COUTURE



Développez vos compétences en regardant des vidéos courtes et faciles à suivre sur [simplicity.com/sewingtutorials](https://www.simplicity.com/sewingtutorials).

ROBE

NOTE : Avant de réaliser les coutures, découper 2.5 cm du bord inférieur des pièces en doublure du DOS (2).

ENTOILAGE

1. Poser l'entoilage sur l'ENVERS du DESSUS DE COL (5), du COL (6), du COL INFÉRIEUR (7) et de la PAREMENTURE DE COL (8). Faire adhérer en place en suivant la notice d'utilisation.

DEVANT, DOS ET DOUBLURE

2. Faire une **PIQÛRE DE SOUTIEN** sur le bord de l'encolure du DEVANT (1). Pour former les plis sur l'ENDROIT, plier le long des lignes continues. Amener les pliures vers les lignes pointillées ; épinglez. Bâtir à travers le bord non fini.

3. Faire une **PIQÛRE DE SOUTIEN** sur le bord de l'encolure du DOS (2). Piquer le devant et le dos sur les bords du côté.

4. Faire une **PIQÛRE DE SOUTIEN** sur le bord de l'encolure de la DOUBLURE DEVANT (3). Faire la(les) **PINCE(S) À PLAT**.

5. Faire une **PIQÛRE DE SOUTIEN** sur le bord de l'encolure de la DOUBLURE DOS (2). Piquer la doublure devant et la doublure dos sur les bords du côté.

6. ENDROIT CONTRE ENDROIT et ayant les bords non finis au même niveau, épinglez la robe et la doublure sur les bords de l'emmanchure. Piquer. **COUPER LA COUTURE.**

7. SOUS-PIQUER la doublure. Retourner la doublure ; presser. Bâtir le bord de l'encolure du devant entre les grands cercles.

COL

8. Couper le bloc en tissu du PASSEPOIL (4) le long des lignes continues en formant des bandes en biais. Pour former le passepoil, ENVERS CONTRE ENVERS et ayant les bords non finis au même niveau, enfermer la ganse dans la bande en biais. Piquer lâchement près de la ganse, en utilisant un pied à fermeture ou un pied guide-cordonnet.

ASTUCE : Lors de la confection du passepoil, ne pas coudre trop près de la ganse. Au moment de bâtir le passepoil fini sur le vêtement, coudre entre la ganse et la piqûre du passepoil mais pas serré contre la ganse. Ne pas piquer jusqu'à la ganse avant le dernier passage le long de la couture, car l'empilement des trois rangées de points fera froncer le passepoil.

9. Sur l'ENDROIT, épinglez le passepoil sur le bord inférieur du COL INFÉRIEUR (7), ayant la ganse au-delà de la ligne de couture et le bord à plat à l'intérieur de la valeur de couture. Bâtir à la machine le passepoil sur la valeur de couture, en utilisant un pied à fermeture réglable ou un pied guide-cordonnet.

10. Poser de la même façon le passepoil sur le bord inférieur du COL (6) et sur le bord inférieur et supérieur du DESSUS DE COL (5).

11. ENDROIT CONTRE ENDROIT et ayant les bords non finis au même niveau, épinglez le bord inférieur du dessus de col sur le bord supérieur du col, en faisant coïncider les milieux et les encoches. Piquer, en utilisant un pied à fermeture ou un pied guide-cordonnet. **COUPER LA COUTURE.** Presser la couture vers le dessus de col.

12. ENDROIT CONTRE ENDROIT et ayant les bords non finis au même niveau, épinglez le bord inférieur du col sur le bord supérieur du col inférieur, en faisant coïncider les milieux et les encoches. Piquer, en utilisant un pied à fermeture ou un pied guide-cordonnet. **COUPER LA COUTURE.** Presser la couture vers le col.

13. Déplier la doublure dos. ENDROIT CONTRE ENDROIT et ayant les bords non finis au même niveau, épinglez le bord inférieur du col inférieur sur le bord supérieur de la robe, en faisant coïncider les milieux et les encoches et en plaçant les bords de l'emmanchure sur le grand cercle. Piquer en utilisant un pied à fermeture ou un pied guide-cordonnet, en arrêtant la piqûre au grand cercle. **COUPER LA COUTURE.** Presser la couture vers le col inférieur.

FERMETURE À GLISSIÈRE ET PAREMENTURE

14. Il peut être nécessaire d'ajuster la longueur de la fermeture. Mesurer l'ouverture du dos de la robe depuis l'encoche jusqu'à la ligne de couture sur le bord supérieur, moins 6 mm. Fermer la fermeture et mesurer depuis la patte vers le bas le long des dents jusqu'à la longueur nécessaire. Marquer la nouvelle longueur.

15. En utilisant du fil pour boutonnière ou du fil résistant assorti, faire plusieurs points de surfilage à travers les dents de la fermeture sur la marque. Recouper l'extrémité inférieure du ruban de la fermeture jusqu'à 1.5 cm des points de surfilage.

16. Insérer la **FERMETURE À GLISSIÈRE INVISIBLE**, en plaçant l'arrêt supérieur à 2 cm du bord supérieur.

17. Pour renforcer le bord inférieur de la PAREMENTURE DE COL (8) sur les grands cercles, piquer le long de la ligne de couture sur environ 2.5 cm de chaque côté des cercles, en piquant à travers les cercles, comme illustré. Cranter vers la piqûre sur les cercles. Rentrer au fer le bord inférieur de la parementure entre les crans.

18. Endroit contre endroit et ayant les bords non finis au même niveau, épinglez le bord inférieur de la parementure sur le bord supérieur de la doublure dos. Piquer du bord du dos jusqu'au grand cercle, en piquant au point arrière sur le cercle pour renforcer la couture.

19. Ouvrir les bords de l'ouverture du milieu dos de la robe, en déroulant les dents de la fermeture à l'opposé du bord de l'ouverture. ENDROIT CONTRE ENDROIT, épinglez la parementure et la doublure sur la robe, en faisant coïncider les milieux, les petits cercles et les encoches. Piquer le bord supérieur, en utilisant un pied à fermeture ou un pied guide-cordonnet. **COUPER LA COUTURE.**

20. Épinglez ensemble les bords de l'ouverture du dos. En utilisant un pied à fermeture réglable, piquer à 1.3 cm des bords du dos, en maintenant les dents de la fermeture libres. Biaiser les coins. Ne pas couper les bords du milieu du dos.

21. Retourner la parementure et les bords du dos vers l'INTÉRIEUR, en déroulant les dents de la fermeture de nouveau en place ; presser. Épinglez le bord pressé de la parementure par-dessus la couture. Coudre en place de façon invisible aux **POINTS COULÉS**.

FINITION

22. Sur l'ENVERS, relever le bord inférieur de la doublure. Piquer la couture du milieu du dos de la doublure depuis l'encoche jusqu'au bord inférieur, en laissant une ouverture pour retourner.

23. Laisser la doublure retomber en place. Tirer sur le bord inférieur de la jupe et de la doublure vers l'EXTÉRIEUR à travers l'ouverture de la doublure. Épinglez ensemble les bords non finis inférieurs de la robe et de la doublure, en faisant coïncider les coutures. Piquer le bord inférieur en couture de 1.3 cm.

24. Tirer sur la robe et la doublure vers l'EXTÉRIEUR à travers l'ouverture. Laisser l'ourlet tomber en place. Sur l'ENVERS, coudre en fermant l'ouverture de façon invisible aux **POINTS COULÉS**.

25. Sur l'ENVERS, coudre l'agrafe sur le bord de l'encolure, sur le petit cercle du dos GAUCHE. Coudre la porte d'agrafe sur le bord de l'encolure du dos DROIT au-dessous de l'agrafe.