

- | | | |
|---|------------------------------|---|
| 1 Front-A,B | 12 Right Fly Facing-C,D | 11 Devant - C, D |
| 2 Side Panel-A,B | 13 Left Fly-C,D | 12 Parementure de braguette droite - C, D |
| 3 Back-A,B | 14 Pocket Facing-C,D | 13 Braguette gauche - C, D |
| 4 Front Facing-A,B | 15 Side Front and Pocket-C,D | 14 Parementure de poche - C, D |
| 5 Back Facing-A,B | 16 Back-C,D | 15 Côté devant et poche - C, D |
| 6 Sleeve-A,B | 17 Waistband-C,D | 16 Dos - C, D |
| 7 Carrier-A,B | | 17 Ceinture - C, D |
| 8 Tie Belt-A,B | | |
| 9 Pocket Interfacing-B | | |
| 10 Pocket-B | | |
| 11 Front-C,D | | |
| 12 Parementure de braguette droite - C, D | | |
| 13 Braguette gauche - C, D | | |
| 14 Parementure de poche - C, D | | |
| 15 Côté devant et poche - C, D | | |
| 16 Dos - C, D | | |
| 17 Ceinture - C, D | | |

BODY MEASUREMENTS / MESURES DU CORPS

MISSIS/JEUNE FEMME		8	10	12	14	16	18	20	22	24	26
Sizes/Tailles		8	10	12	14	16	18	20	22	24	26
Bust (ins)		31½	32½	34	36	38	40	42	44	46	48
Waist		24	25	26½	28	30	32	34	37	39	41
Hip		33½	34½	36	38	40	42	44	46	48	50
Bk. Wst Lgth.		15½	16	16½	16½	16½	17	17¼	17½	17¾	18
T. poitrine (cm)		80	83	87	92	97	102	107	112	117	122
T. taille		61	64	67	71	76	81	87	94	97	104
T. hanches		85	88	92	97	102	107	112	117	122	127
Nuque à taille		40	40.5	41.5	42	42.5	43	44	44	45	46

FABRIC CUTTING LAYOUTS

⊕ Indicates Bustline, Waistline, Hipline and/or Biceps. Measurements refer to circumference of Finished Garment (Body Measurement + Wearing Ease + Design Ease). Adjust Pattern if necessary.

Lines shown are CUTTING LINES, however, 5/8" (1.5cm) SEAM ALLOWANCES ARE INCLUDED, unless otherwise indicated. See SEWING INFORMATION for seam allowance.

Find layout(s) by Garment/View, Fabric Width and Size. Layouts show approximate position of pattern pieces; position may vary slightly according to your pattern size.

All layouts are for with or without nap unless specified. For fabrics with nap, pile, shading or one-way design, use WITH NAP layout.

RIGHT SIDE OF PATTERN	WRONG SIDE OF PATTERN	RIGHT SIDE OF FABRIC	WRONG SIDE OF FABRIC
-----------------------	-----------------------	----------------------	----------------------

S/T = SIZE(S)/TAILLE(S)
 * = WITH NAP/AVEC SENS
 S/L = SELVAGE(S)/LISIÈRE(S)
 AS/TT = ALL SIZE(S)/TOUTES TAILLE(S)
 ** = WITHOUT NAP/SANS SENS
 F/P = FOLD/PLIURE
 CF/PT = CROSSWISE FOLD/PLIURE TRAME

Position fabric as indicated on layout. If layout shows...

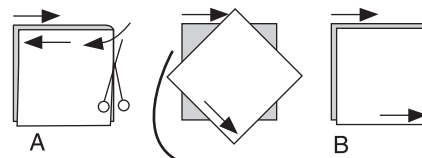
GRAINLINE—Place on straight grain of fabric, keeping line parallel to selvage or fold. ON "with nap" layout arrows should point in the same directions. (On Fur Pile fabrics, arrows point in direction of pile.)

SINGLE THICKNESS—Place fabric right side up. (For Fur Pile fabrics, place pile side down.)

DOUBLE THICKNESS

WITH FOLD—Fold fabric right sides together.

* WITHOUT FOLD—With right sides together, fold fabric CROSSWISE. Cut fold from selvage to selvage (A). Keeping right sides together, turn upper layer completely around so nap runs in the same direction as lower layer.



FOLD—Place edge indicated exactly along fold of fabric. NEVER cut on this line.

When pattern piece is shown like this...



• Cut other pieces first, allowing enough fabric to cut this piece (A). Fold fabric and cut piece on fold, as shown (B).

★ Cut piece only once. Cut other pieces first, allowing enough fabric to cut this piece. Open fabric; cut piece on single layer.

Cut out all pieces along cutting line indicated for desired size using long, even scissor strokes, cutting notches outward.

Transfer all markings and lines of construction before removing pattern tissue. (Fur Pile fabrics, transfer markings to wrong side.)

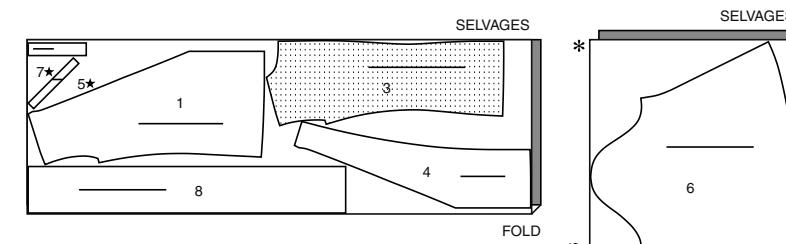
NOTE: Broken-line boxes (a! b! c!) in layouts represent pieces cut by measurements provided.

Sizes	8	10	12	14	16	18	20	22	24	26
FINISHED GARMENT MEASUREMENTS										
A,B Bust	39	40	41½	43½	45½	47½	49½	51½	53½	55½
A,B Waist	35½	36½	38	40	42	44	46	48	50	52
C,D Waist	25½	26½	28	30	32	34	36	38	40	42
A,B,C,D Hip	40½	41½	43	45	47	49	51	53	55	57
Width, lower edge										
Top A	40½	41½	43	45	47	49	51	53	55	57
Robe B	48½	49½	51	53	55	57	59	61	63	65
Width, each leg										
Pants C,D	30%	31%	32%	33%	35	36%	37%	38%	40	41%
Finished back length from base of neck										
Top A	25½	26	26¾	28½	29¾	26¾	27¼	27½	27¾	28
Robe B	45½	46	46¾	48½	49¾	47	47¼	47½	47¾	48
Finished side length from waist										
Pants C,D	41%	42	42¼	42½	42¾	43	43¼	43½	43¾	44
Tailles										
Tailles	8	10	12	14	16	18	20	22	24	26
MESURES DU VÊTEMENT FINI										
A,B Poitrine	99	102	105	110	116	121	126	131	136	141
A,B Taille	90	93	97	102	107	112	117	122	127	132
C,D Taille	65	67	71	76	81	86	91	97	102	107
A,B,C,D Hanches	103	105	109	114	119	124	130	135	140	145
Largeur à l'ourlet										
Haut A	103	105	109	114	119	124	130	135	140	145
Robe de chambre B	123	126	130	135	140	145	150	155	160	165
Largeur, chaque jambe										
Pantalon C,D	78	80	83	86	89	92	95	98	102	105
Longueur finie - dos, votre nuque à l'ourlet										
Haut A	65	66	67	67	68	69	69	70	70	71
Robe de chambre B										
Longueur finie - côté, taille à l'ourlet										
Pantalon C,D	106	107	107	108	109	109	110	110	111	112

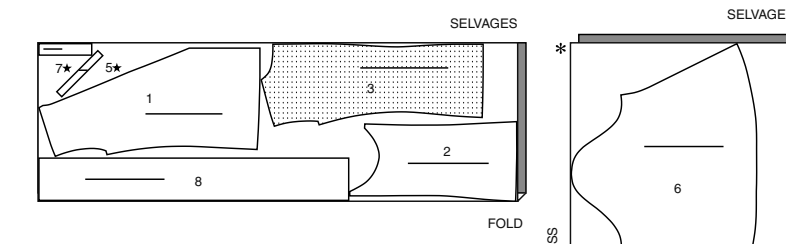
TOP AND BELT A / HAUT A ET CEINTURE A

PIECES: 1 2 3 4 5 6 7 8

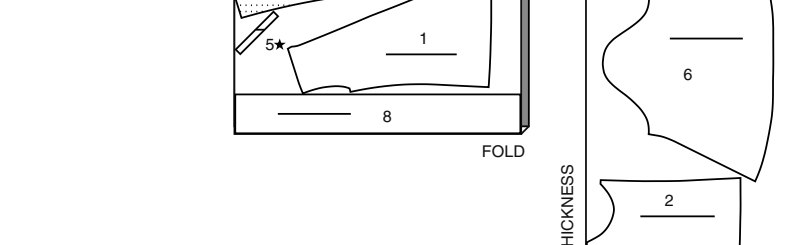
45" (115 cm)*
 S/T
 8 10 12 14 16 18 20



45" (115 cm)*
 S/T
 22 24 26



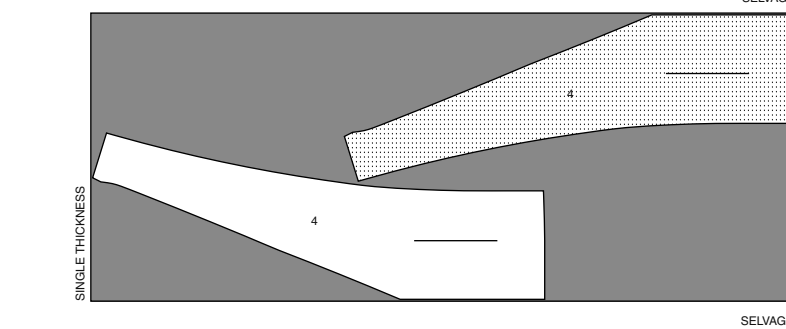
60" (150 cm)*
 AS/TT



INTERFACING A / ENTOILAGE A

PIECE: 4

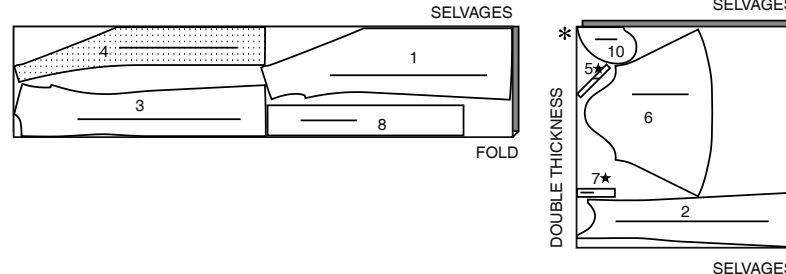
20" (51CM)
 AS/TT



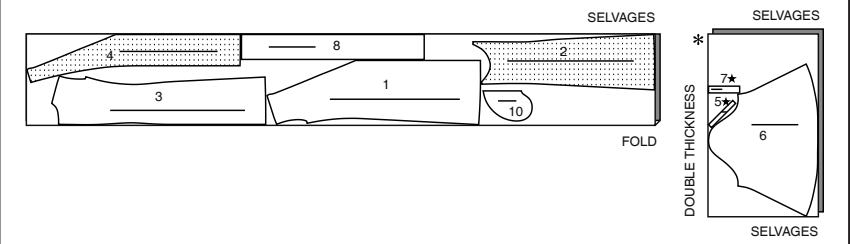
ROBE AND BELT B / ROBE DE CHAMBRE ET CEINTURE B

PIECES: 1 2 3 4 5 6 7 8 10

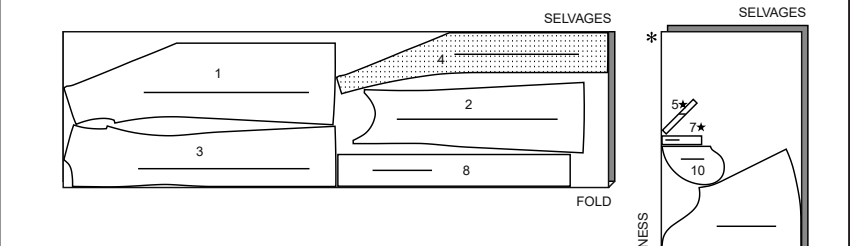
45" (115 cm)*
 S/T
 8 10 12 14 16



45" (115 cm)*
 S/T
 18 20 22 24 26



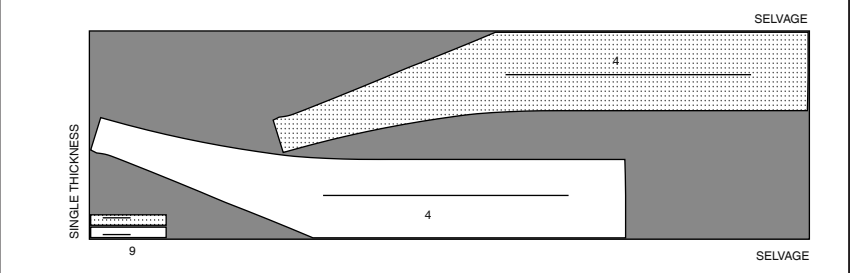
60" (150 cm)*
 AS/TT



INTERFACING B / ENTOILAGE B

PIECES: 4 9

20" (51CM) / AS/TT



LINING B (Pockets) / DOUBLURE B (Poches)

PIECE: 10

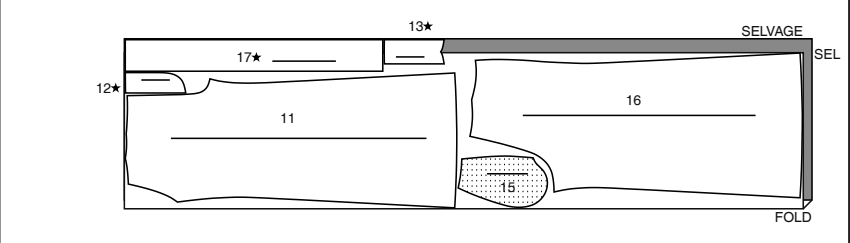
45" (115 cm)**
 AS/TT



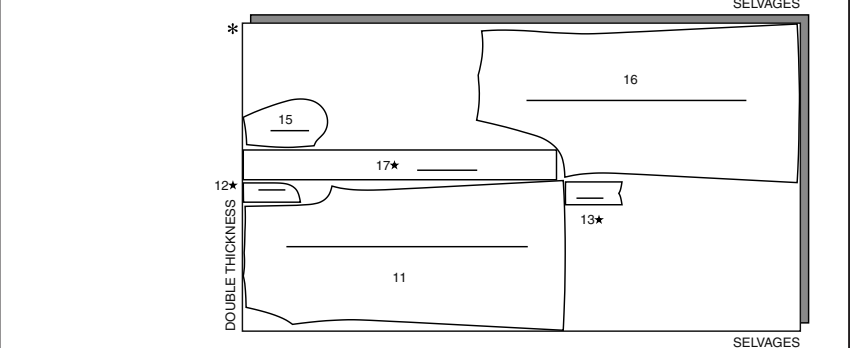
PANTS C,D / PANTALON C, D

PIECES: 11 12 13 15 16 17

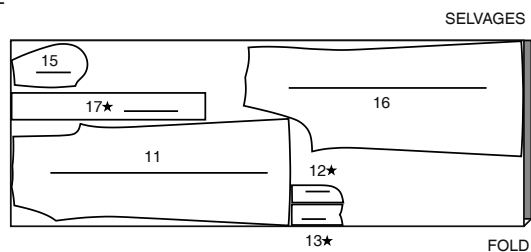
45" (115 cm)*
 S/T
 8 10 12 14 16



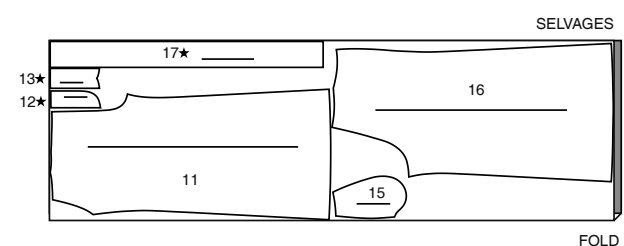
45" (115 cm)*
 S/T
 18 20 22 24 26



60" (150 cm)*
S/T
8 10 12

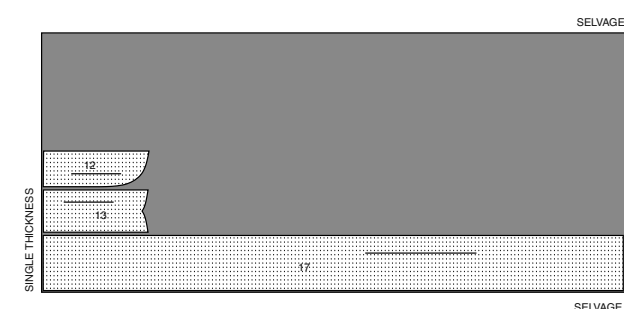


60" (150 cm)*
S/T
14 16 18 20 22 24 26



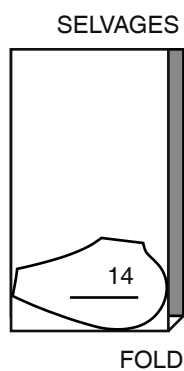
INTERFACING C,D / ENTOILAGE C,D
PIECES: 12 13 17

20" (51CM)
AS/TT



LINING C,D (Pockets)
DOUBLURE C,D (Poches)
PIECE: 14

45" (115 cm)**
AS/TT

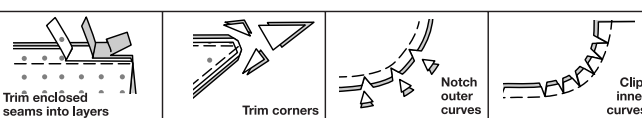


SEWING INFORMATION

5/8" (1.5cm) SEAM ALLOWANCES ARE INCLUDED,
(unless otherwise indicated)
ILLUSTRATION SHADING KEY

Right Side	Wrong Side	Interfacing	Lining	Underlining

Press as you sew. Press seams flat, then press open, unless otherwise instructed. Clip seam allowances, where necessary, so they lay flat.



GLOSSARY

Sewing methods in **BOLD TYPE** have Sewing Tutorial Video available. Scan **QR CODE** to watch videos:

- BELT LOOP/CARRIER** - see **Loops and Straps**: "how to sew belt" video.
- CATCHSTITCH** - see **Hand Stitching**: "how to catchstitch" video.
- DART** - see **Darts**: "sewing flat dart" video.
- EASE/GATHER** - see **Gathering**: "sewing two row gathers" video.
- EDGESTITCH** - see **Machine Stitches**: "how to edgestitch" video.
- FINISH** - see **Seams**: "how to finish seam allowances" video.
- FLY FRONT ZIPPER** - see **Zipper**: "sewing a fly front zipper" video.
- NARROW HEM** - see **Hems**: "sewing narrow hems" video.
- REINFORCE** - see **Machine Stitches**: "how to reinforce" video.
- STAYSTITCH** - see **Machine Stitches**: "how to do staystitching" video.
- TOPSTITCH** - see **Machine Stitches**: "how to topstitch" video.
- TRIM** - see **How to Sew: Trim, Clip, and Layer Seams** video.
- UNDERSTITCH** - see **Machine Stitches**: "how to understitch" video.
- SLEEVE** - see **Armholes/Sleeves**: "sewing a set-in sleeve" video.
- SLIPSTITCH** - Slide needle through a folded edge, then pick up a thread of underneath fabric.

SEWING TUTORIALS



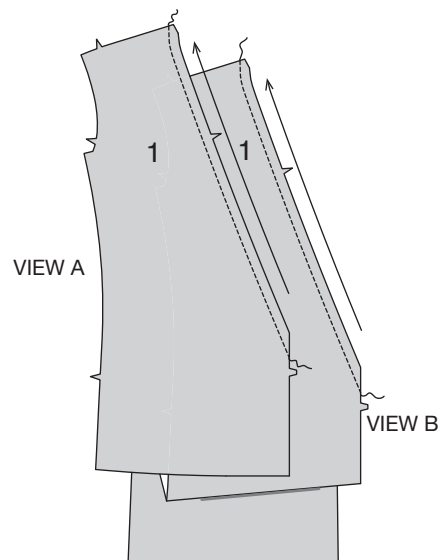
Build your skills viewing short, easy-to-follow videos at simplicity.com/sewingtutorials

ROBE A, B

FRONT AND BACK

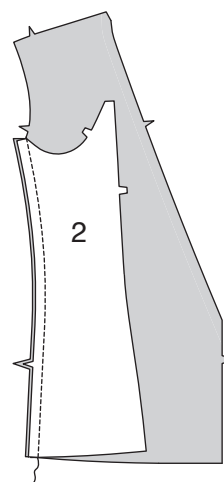
NOTE: The first view mentioned will be illustrated unless otherwise indicated.

1. STAYSTITCH neck edge of **FRONT (1)** sections in direction of arrows.



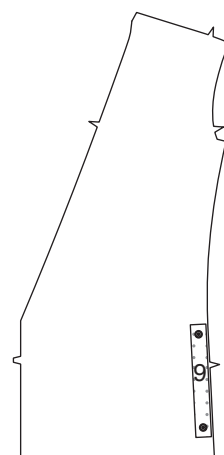
VIEW A:

2. Stitch one **SIDE PANEL (2)** to each front at sides, matching single notches.

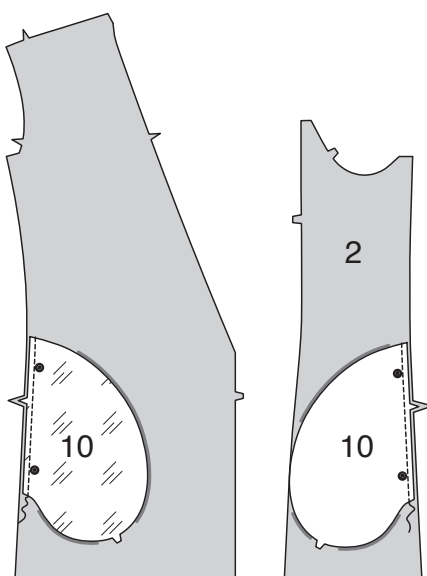


VIEW B:

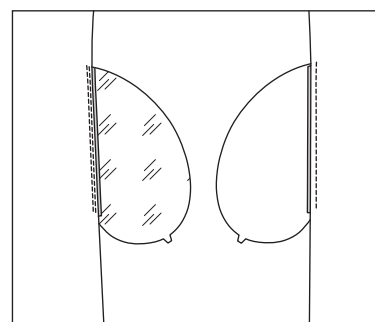
3. On wrong side, pin one **POCKET INTERFACING (9)** section to side edge of each front, matching large dots and having raw edges even. Fuse in place following manufacturer's directions.



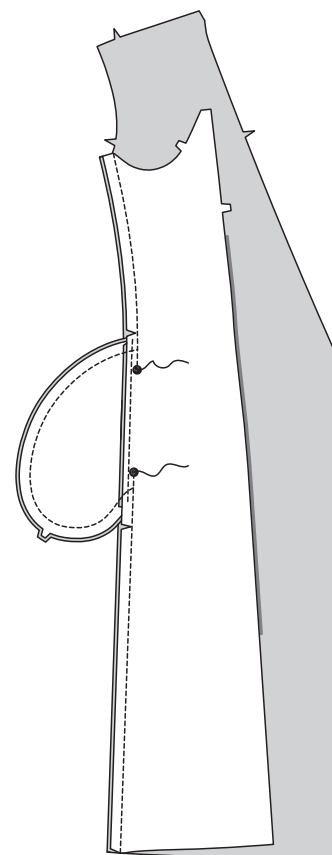
4. Stitch **POCKET (2)** sections cut of **LINING** to front sections in a 1/4" (6mm) seam, matching large dots. Stitch pockets cut of **FABRIC** to **SIDE PANEL (2)** sections in same manner.



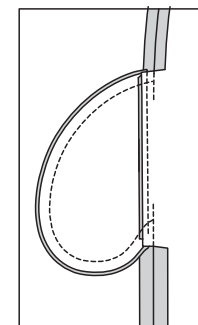
5. UNDERSTITCH front pockets. Press seams toward pockets.



6. Pin one side panel to each front at sides, matching large dots. Stitch side seams, leaving seam open between large dots. Stitch pocket edges together to side seams. Clip seam allowances above and below pockets.

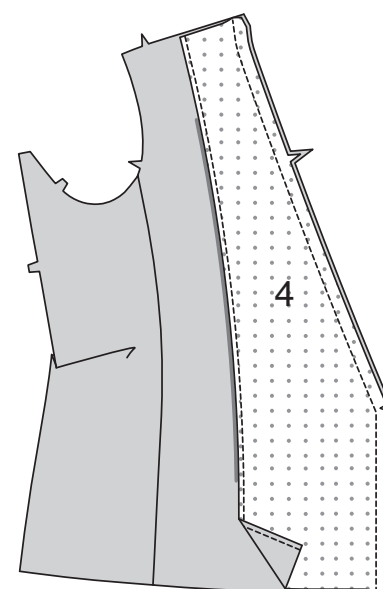


7. Turn pockets toward front along seamlines; press.

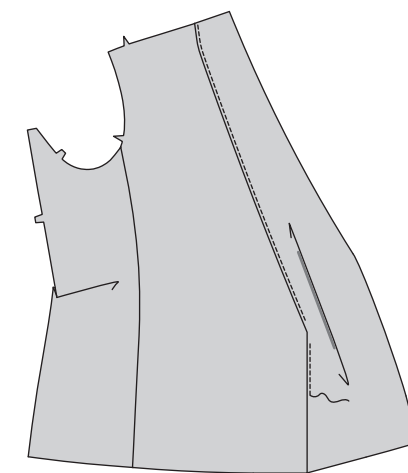


VIEWS A, B:

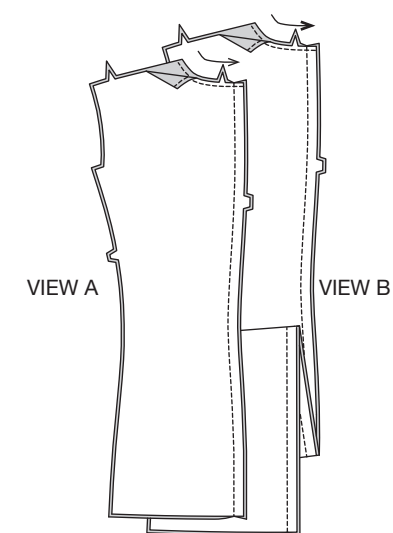
8. Fuse interfacing to wrong side of each **FRONT FACING (4)** section. **FINISH** long unnotched edge. Stitch facing to front, having right sides together and raw edges even. **TRIM** seam, notching out seam allowance at corner.



9. UNDERSTITCH front facing to within 5" (13cm) of lower edge, stitching as far as possible at corner. Press facing away from front.



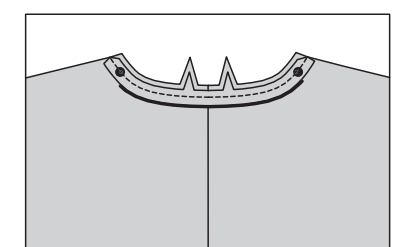
10. Stitch center back seam of each **BACK (3)** section. **STAYSTITCH** neck edge in direction of arrows.



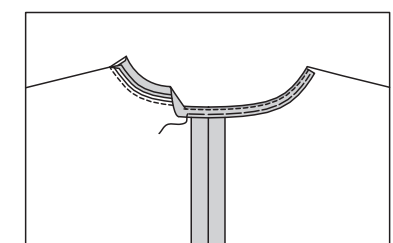
11. Fold **BACK FACING (5)** in half lengthwise, having wrong sides together and raw edges even. Baste raw edges together.



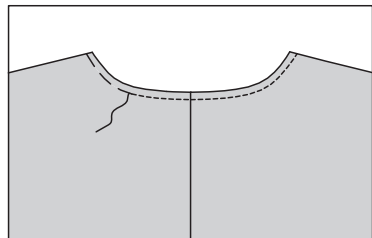
12. On outside, pin back facing to back, matching centers and small dots, having raw edges even. Stitch in a 1/4" (6mm) seam.



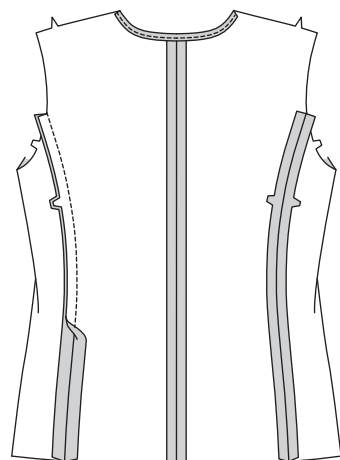
13. UNDERSTITCH back facing. Press facing out, pressing seam toward facing. Turn facing to inside; press. Baste close to inner edge of facing.



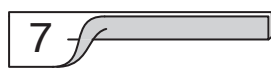
14. On outside, **TOPSTITCH** neck edge along basting.



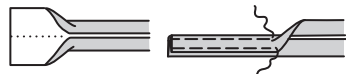
15. Stitch back to side panels, matching double notches.



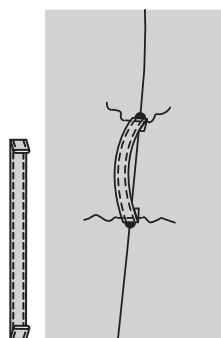
16. Fold **CARRIER** (7) in half lengthwise, with **WRONG** sides together. Press, setting in a crease.



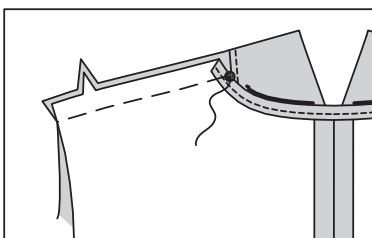
17. Open out long edges of carrier and turn them to **WRONG** side so that they meet at the crease. Press. Fold carriers in half, lengthwise, bringing pressed edges together.



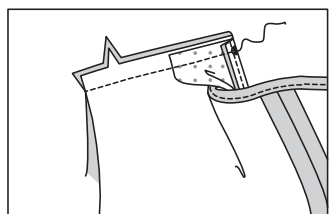
18. Cut carrier in half so that you have two sections, equal in length. Press under 3/8" (1cm) on each end. On outside, pin carriers to side edges of back over small dots. **EDGESTITCH** pressed ends.



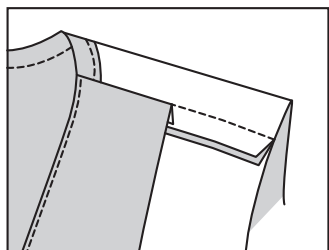
19. Pin shoulder edges of back to front, matching small dots. Baste to small dot.



20. Turn front facing over wrong side of back at small dot. Stitch shoulder seam to small dot. **TRIM** seam and corners.

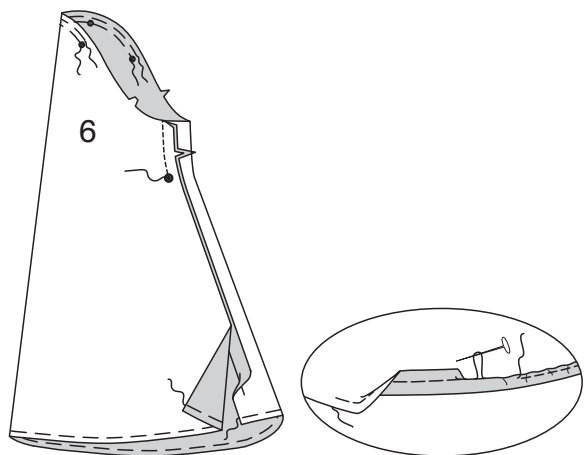


21. Turn front facing to inside. Press, pressing shoulder seams towards front.

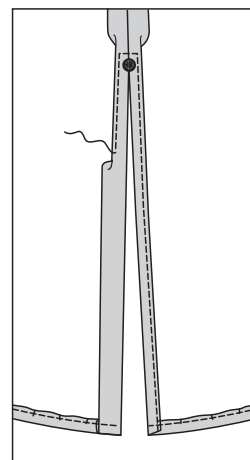


SLEEVES

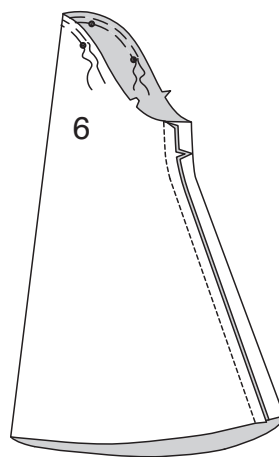
VIEW A:
22. **EASE** upper edge of each **SLEEVE** (6) between outer small dots. Stitch underarm seam above large dot. Using long machine stitches, stitch 1/4" (6mm) from lower raw edge of sleeve. Turn up 5/8" (1.5cm) hem on lower edge of sleeve, turning in 1/4" (6mm) on raw edge. Pull thread to ease in fullness. Stitch.



23. Make a 5/8" (1.5cm) **NARROW HEM** on slit opening edges, squaring stitches 1/4" (6mm) above large dot, as shown.



VIEW B:
24. **EASE** upper edge of each **SLEEVE** (6) between outer small dots. Stitch underarm seam. **NOTE:** When pinning lace trim to sleeve, ease in lace along upper edge so that outer edge lays flat.



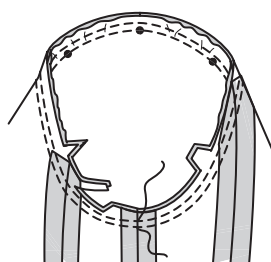
25. Pin lace 5/8" (1.5cm) above lower raw edge of sleeve, lapping front end over back at underarm seam at point where lace seamlessly blends in. Remove lace and using small or embroidery scissors, trim close to outer edges of motifs. Pin lace back on sleeve. Using a narrow stitch, zigzag along upper edge of lace. On inside, trim fabric away close to stitching, as shown.



26. Zigzag along outer edge of overlapped lace, stitching through underlapped lace.

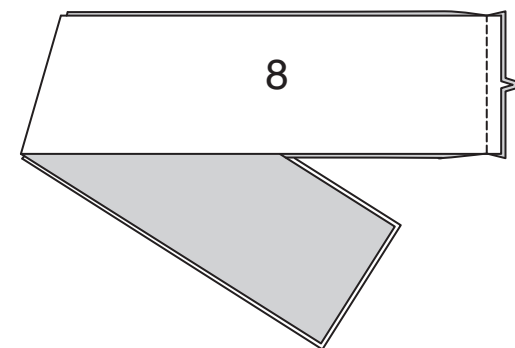


VIEWS A, B:
27. Stitch **SLEEVE** to armhole edge of robe, having inner small dot at shoulder seam, matching notches, and small dots. Adjust ease. Baste. Stitch. Stitch again 1/4" (6mm) away in seam allowance. Trim seam.

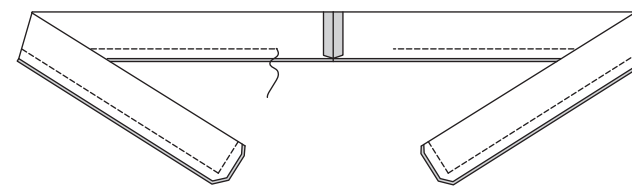


FINISHING

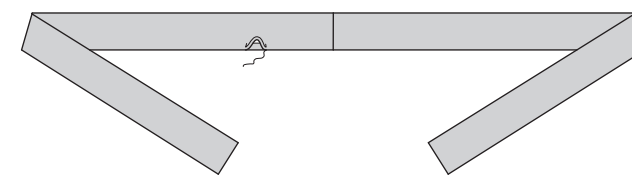
28. Stitch notched ends of **TIE BELT** (8) sections.



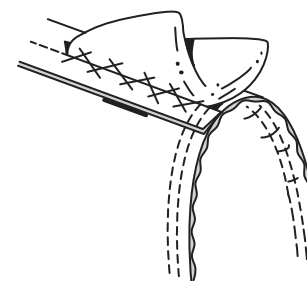
29. Fold tie belt in half lengthwise, right sides together. Stitch raw edges, leaving an opening for turning. **TRIM** seam and corners.



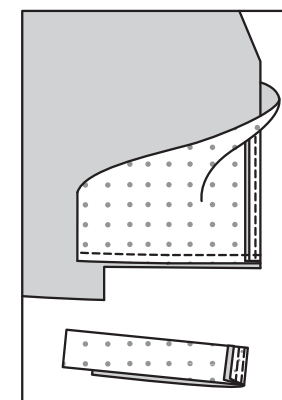
30. Turn belt; press. **SLIPSTITCH** opening closed.



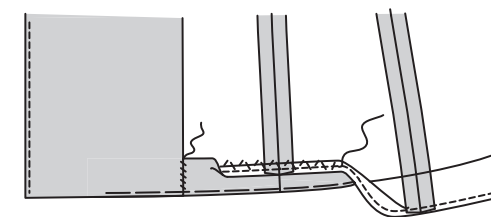
31. Try on robe and tie belt. Insert shoulder pad and adjust to fit until it looks right and feels comfortable. Pin in place. Remove robe. On inside, **CATCH-STITCH** pad to shoulder seam.



32. Turn facing on lower edge of front to out to outside. Stitch across facing exactly 1-3/4" (4.5cm) above lower raw edge. **TRIM** as shown.



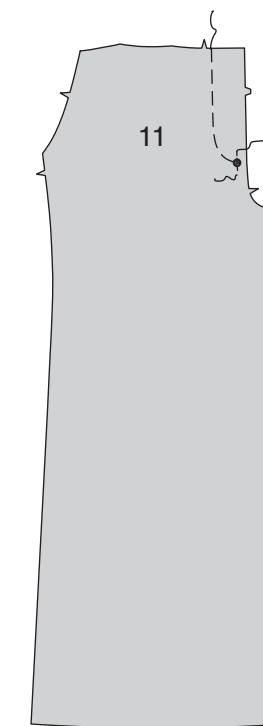
33. Turn facing to **INSIDE**, turning up 1-3/4" (4.5cm) hem. Baste close to fold. **FINISH** raw edge. Sew hem in place, easing in fullness if necessary. Press. **SLIPSTITCH** front facing to hem.



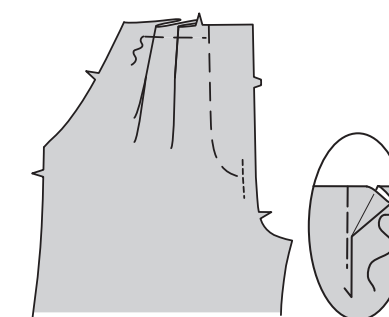
PANTS C, D

FRONT AND BACK

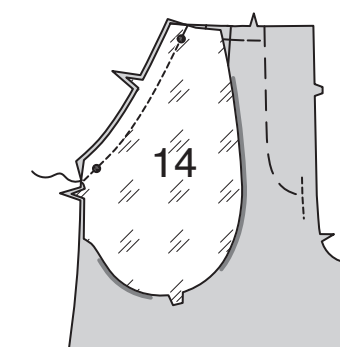
1. Transfer stitching line on right **FRONT** (11) to outside with hand-basting. **REINFORCE** both front sections, by stitching along seam line for about 1" (2.5cm) each side large dot, stitching through large dot.



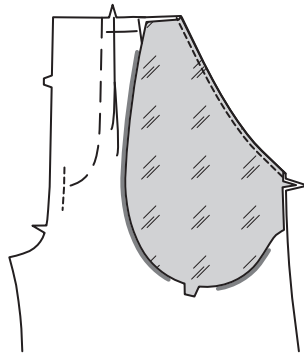
2. To make pleats in each front, on outside, crease along solid lines. Bring creases to broken lines. Baste across upper edge; press.



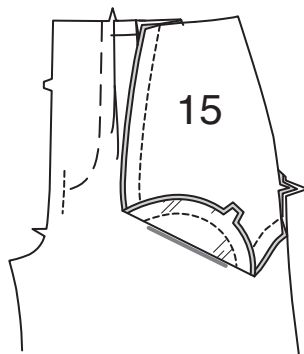
3. With right sides together, pin **POCKET FACING** (14) to front, matching small dots. Stitch single notched edge. **TRIM** seam.



4. UNDERSTITCH facing.
Turn facing inside; press.

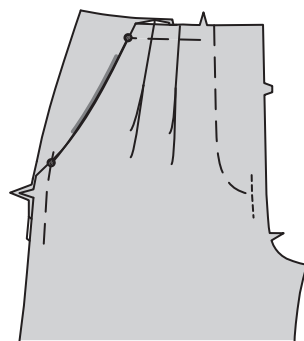


5. On inside, with right sides together, pin **SIDE FRONT AND POCKET (15)** to pocket facing, having raw edges even. Stitch double-notched edge.

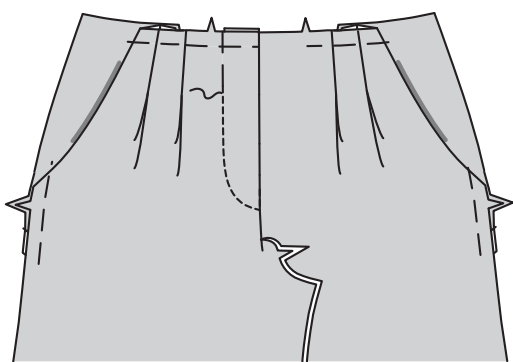


6. On outside, lap pants front over side front and pocket section, matching small dots, having raw edges even; pin. Baste side and upper edges together.

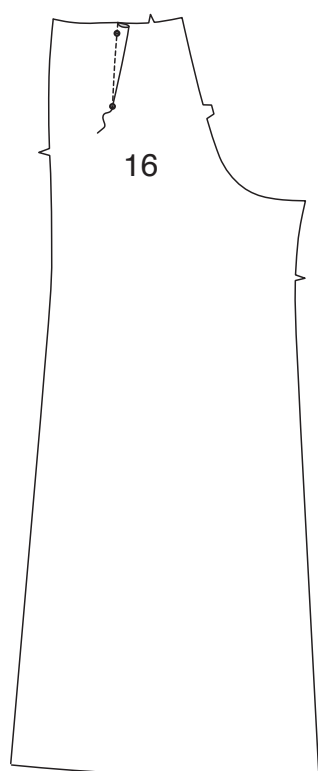
NOTE: You will need to adjust the length of your zipper. Measure opening from notch to seam line at upper edge, less 1/4" (6mm). Close zipper and measure from tab down along teeth to length needed; mark new length. Make several overcast stitches across zipper teeth at marking. Zipper will be trimmed after insertion.



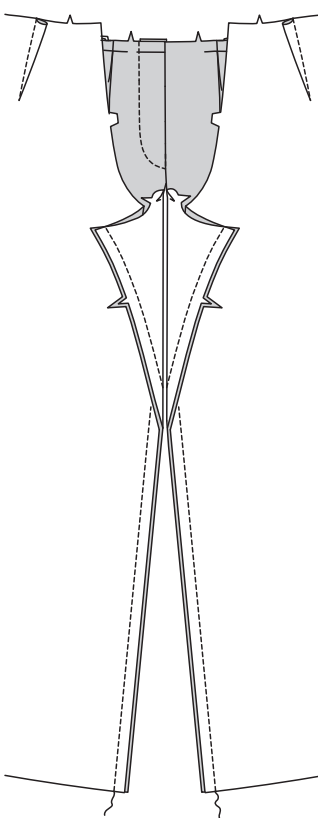
7. Insert **FLY FRONT ZIPPER**, using **RIGHT FLY FACING (12)** and **LEFT FLY (3)** sections. See printable PDF in Sewing Tutorials for detailed instructions.



8. Stitch **DART** in each **BACK (16)** section; press toward center.

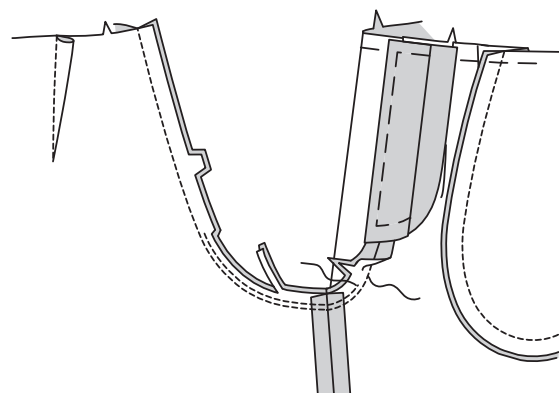


9. Stitch front and back together at inner legs.

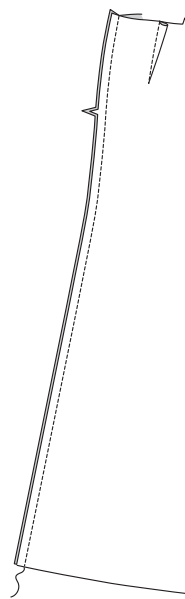


10. Stitch remainder of crotch seam to notch in front.

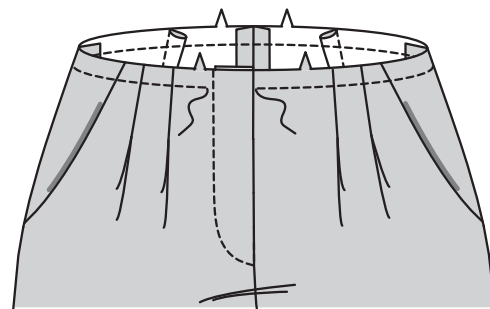
Stitch again 1/4" (6mm) away in seam allowance along curve, as shown. Trim close to second stitching.



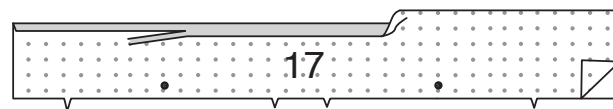
11. Stitch front and back together at sides.



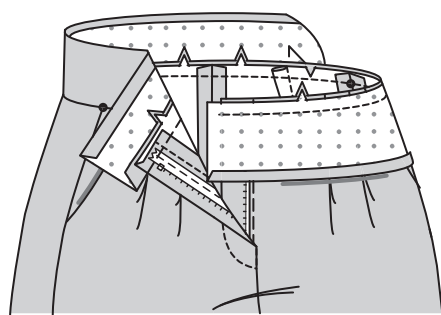
12. STAYSTITCH upper edge of pants.



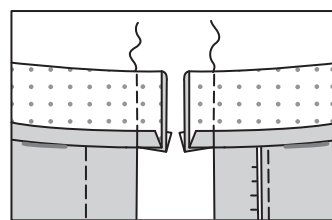
13. Apply interfacing to wrong side of **WAISTBAND (17)**, following manufacturer's directions. Press under 5/8" (1.5cm) on unnotched edge of **WAISTBAND (17)**; trim pressed edge to 3/8" (1cm).



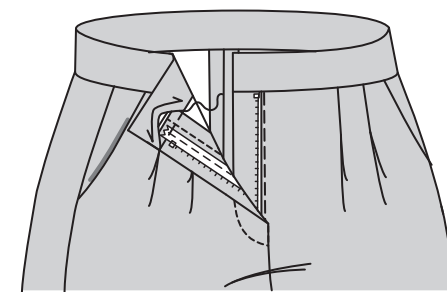
14. Pin waistband to upper edge of pants and left fly, placing small dots at side seams, matching centers front and back, clipping pants where necessary. Baste. **TRIM** seam. Press seam allowances toward waistband.



15. Fold ends of waistband along foldline, right sides together. Stitch ends. **TRIM.**

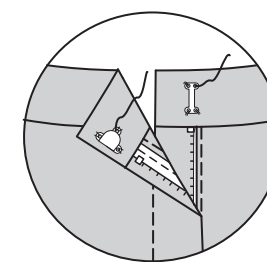


16. Turn waistband. Press, pressing along foldline. **SLIPSTITCH** pressed edge of facing over seam.

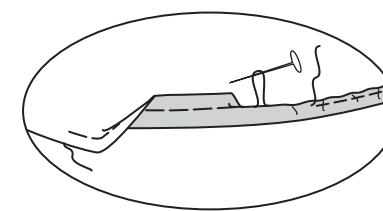


FINISHING

17. On inside, sew hook half of closure to right end of waistband at small dot. Sew bar half to left end of waistband on outside.



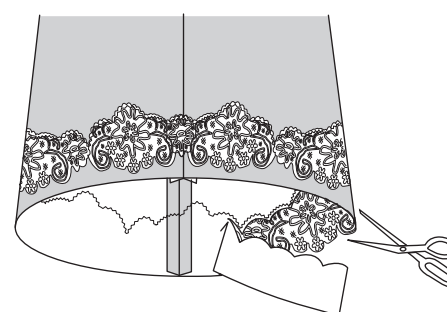
18. Using long machine stitches, stitch 1/4" (6mm) from lower raw edge of pants. Turn up 5/8" (1.5cm) hem, turning in 1/4" (6mm) on raw edge. Pull thread to ease in fullness. Stitch.



VIEW D:

NOTE: When pinning lace trim to leg, ease in lace along upper edge so that outer edge lays flat.

19. Pin lace 5/8" (1.5cm) above lower raw edge of leg, lapping front end over back at inner seam at point where lace seamlessly blends in. Remove lace and using small or embroidery scissors, trim close to outer edges of motifs. Pin lace back on leg. Using a narrow stitch, zigzag along upper edge of lace. On inside, trim fabric away close to stitching, as shown.



20. Zigzag along outer edge of overlapped lace, stitching through underlapped lace.



FRANÇAIS

PLANS DE COUPE

⊕ Indique: pointe de poitrine, ligne de taille, de hanches et/ou avantbras. Ces mesures sont basées sur la circonférence du vêtement fini. (Mesures du corps + Aisance confort + Aisance mode) Ajuster le patron si nécessaire.

Les lignes épaisses sont les LIGNES DE COUPE, cependant, des rentrés de 1.5cm sont compris, sauf si indiqué différemment. Voir EXPLICATIONS DE COUTURE pour largeur spécifiée des rentrés.

Choisir le(s) plan(s) de coupe selon modèle/largeur du tissu/taille. Les plans de coupe indiquent la position approximative des pièces et peut légèrement varier selon la taille du patron.

Les plans de coupe sont établis pour tissu avec/sans sens. Pour tissu avec sens, pelucheux ou certains imprimés, utiliser un plan de coupe AVEC SENS.

ENDROIT DU PATRON	ENVERS DU PATRON	ENDROIT DU TISSU	ENVERS DU TISSU
[Pattern symbol]	[Pattern symbol]	[Fabric symbol]	[Fabric symbol]

S/T = SIZE(S)/TAILLE(S)
* = WITH NAP/AVEC SENS
S/L = SELVAGE(S)/LISIÈRE(S)
AS/TT = ALL SIZE(S)/TOUTES TAILLE(S)
** = WITHOUT NAP/SANS SENS
F/P = FOLD/PLIURE
CF/PT = CROSSWISE FOLD/PLIURE TRAME

Disposition du tissu selon le plan de coupe. Si ce dernier indique...

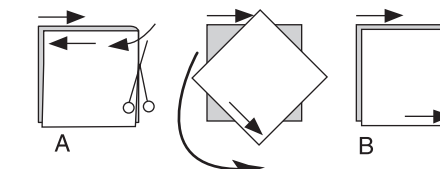
DROIT FIL—A placer sur le droit fil du tissu, parallèlement aux lisières ou au pli. Pour plan "avec sens," les flèches seront dirigées dans la même direction. (Pour fausse fourrure, placer la pointe de la flèche dans le sens descendant des poils.)

SIMPLE EPAISSEUR—Placer l'endroit sur le dessus. (Pour fausse fourrure, placer le tissu l'endroit dessous.)

DOUBLE EPAISSEUR

AVEC PLIURE—Placer endroit contre endroit.

* **SANS PLIURE**—Plier le tissu en deux sur la TRAME, endroit contre endroit. Couper à la pliure, de lisière à lisière (A). Placer les 2 épaisseurs dans le même sens du tissu, endroit contre endroit (B).



PLIURE—Placer la ligne du patron exactement sur la pliure NE JAMAIS COUPER sur cette ligne.

Si la pièce se présente ainsi...

• Couper d'abord les autres pièces, réservant du tissu (A). Plier le tissu et couper la pièce sur la pliure, comme illustré (B).

★ Couper d'abord les autres pièces, réservant pour la pièce en question. Déplier le tissu et couper la pièce sur une seule épaisseur.

Couper régulièrement les pièces le long de la ligne de coupe indiquée pour la taille choisie, coupant les crans vers l'extérieur.

Marquer repères et lignes avant de retirer le patron. (Pour fausse fourrure, marquer sur l'envers du tissu.)

NOTE: Les parties encadrées avec des pointillées sur les plans de coupe (a! b! c!) représentent les pièces coupées d'après les mesures données.

EXPLICATIONS DE COUTURE

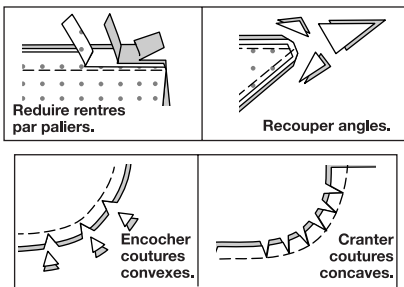
RENTRES DE COUTURE COMPRIS

Les rentrés sont tous de 1.5cm, sauf si indiqué différemment.

LEGENDE DES CROQUIS

Endroit	Envers	Entoilage
Doublure	Triplure	

Au fur et à mesure de l'assemblage, repasser les rentrés ensemble puis ouverts, sauf si contre indiqué. Pour aplatir les coutures, cranter les rentrés où nécessaire.



GLOSSAIRE

Les termes de couture imprimés en **CARACTÈRES GRAS** ont l'aide d'une Vidéo de Tutoriel de couture. Scannez le CODE QR pour regarder les vidéos :

PASSANTS – reportez-vous à la vidéo Brides et bandes : **“comment coudre des passants”**.

POINTS DE CHAUSSON – reportez-vous à la vidéo Points à la main : **“comment faire des points de chausson”**.

PINCE - reportez-vous à la vidéo Pincés : **“comment coudre une pince plate ”**.

SOUTENIR/FRONCER- reportez-vous à la vidéo Froncer : **“coudre deux rangées de fronces”**.

PIQUER LE BORD - reportez-vous à la vidéo Points à la machine : **“comment piquer le bord”**.

FINIR - reportez-vous à la vidéo Coutures : **“comment faire la finition des valeurs de couture”**.

BRAGUETTE DEVANT À FERMETURE - reportez-vous à la vidéo pour coudre une braguette devant à fermeture.

OURLET ÉTROIT - reportez-vous à la vidéo Ourlets : **“coudre des ourlets étroits”**.

RENFORCER - reportez-vous à la vidéo Points à la machine: **“comment renforcer les coutures”**.

PIQÛRE DE SOUTIEN - reportez-vous à la vidéo Points à la machine : **“comment faire une piqûre de soutien”**.

SURPIQUER - reportez-vous à la vidéo Points à la machine: **“comment faire une surpiqûre”**.

COUPER LA COUTURE - reportez-vous à la vidéo Coutures: **“comment couper, cranter et dégrader les coutures”**.

SOUS-PIQUER - reportez-vous à la vidéo Points à la machine : **“comment faire une sous-piqûre”**.

MANCHE - reportez-vous à la vidéo Emmanchures/Manches : **“coudre des manches montées”**.

POINTS COULÉS - Glissez l'aiguille dans le bord plié et faites un point au-dessous dans le tissu, ne prenant qu'un seul fil.

TUTORIELS DE COUTURE



Développez vos compétences en regardant des vidéos courtes et faciles à suivre sur simplicity.com/sewingtutorials.

ROBE DE CHAMBRE A, B

DEVANT ET DOS

NOTE : Les croquis montrent le premier modèle, sauf indiqué différemment.

1. Faire une **PIQÛRE DE SOUTIEN** sur le bord de l'encolure des pièces du **DEVANT** (1) dans le sens des flèches.

MODÈLE A :

2. Piquer un **PANNEAU DU CÔTÉ** (2) et chaque devant sur les côtés, en faisant coïncider les encoches simples.

MODÈLE B :

3. Sur l'envers, épingler une pièce de l'**ENTOILAGE DE POCHE** (9) sur le bord du côté de chaque devant, en faisant coïncider les grands cercles et ayant les bords non finis au même niveau. Faire adhérer en place en suivant la notice d'utilisation.

4. Piquer les pièces de la **POCHE** (2) coupées en **DOUBLURE** sur les pièces du devant en couture de 6 mm, en faisant coïncider les grands cercles. Piquer de la même façon les poches coupées en **TISSU** sur les pièces du **PANNEAU DU CÔTÉ** (2).

5. SOUS-PIQUER les poches du devant. Presser les coutures vers les poches.

6. Épingler un panneau du côté et chaque devant sur les côtés, en faisant coïncider les grands cercles. Piquer les coutures du côté, en laissant ouverte la couture entre les grands cercles. Piquer les bords de la poche ensemble jusqu'aux coutures du côté. Cranter les valeurs de couture au-dessus et au-dessous des poches.

7. Retourner les poches vers le devant le long des lignes de couture ; presser.

MODÈLES A, B :

8. Faire adhérer l'entoilage sur l'envers de chaque pièce de la **PAREMENTURE DEVANT** (4). **FINIR** le long bord sans encoche. Piquer la parementure sur le devant, ayant endroit contre endroit et les bords non finis au même niveau. **COUPER** la couture, en faisant des encoches sur la valeur de couture sur le coin.

9. SOUS-PIQUER la parementure devant jusqu'à 13 cm du bord inférieur, en piquant aussi près possible du coin. Presser la parementure à l'opposé du devant.

10. Piquer la couture du milieu du dos de chaque pièce du **DOS** (3). Faire une **PIQÛRE DE SOUTIEN** sur le bord de l'encolure dans le sens des flèches.

11. Plier la **PAREMENTURE DOS** (5) en deux dans le sens de la longueur, ayant envers contre envers et les bords non finis au même niveau. Bâter ensemble les bords non finis.

12. Sur l'endroit, épingler la parementure dos sur le dos, en faisant coïncider les milieux et les petits cercles, ayant les bords non finis au même niveau. Piquer en couture de 6 mm.

13. SOUS-PIQUER la parementure dos. Presser la parementure vers l'extérieur, en pressant la couture vers la parementure. Retourner la parementure vers l'intérieur ; presser. Bâter près du bord intérieur de la parementure.

14. Sur l'endroit, **SURPIQUER** le bord de l'encolure le long du bâti.

15. Piquer le dos et les panneaux du côté, en faisant coïncider les encoches doubles.

16. Plier le **PASSANT** (7) en deux dans le sens de la longueur, **ENVERS CONTRE ENVERS**. Presser, en marquant un pli.

17. Ouvrir les longs bords du passant et les-retourner vers l'**ENVERS** de sorte qu'ils se rejoignent sur le pli. Presser. Plier les passants en deux dans le sens de la longueur, en amenant les bords pressés l'un sur l'autre. **PIQUER LE BORD** sur les longs bords.

18. Couper le passant en deux pour avoir deux morceaux de la même longueur. Rentrer au fer 1 cm sur chaque extrémité. Sur l'endroit, épingler les passants sur les bords du côté du dos par-dessus les petits cercles. **PIQUER LE BORD** sur les extrémités pressées.

19. Épingler les bords de l'épaule du dos sur le devant, en faisant coïncider les petits cercles. Bâter jusqu'au petit cercle.

20. Retourner la parementure devant par-dessus l'envers du dos sur le petit cercle. Piquer la couture d'épaule jusqu'au petit cercle. **COUPER** la couture et biaiser les coins.

21. Retourner la parementure devant vers l'intérieur. Presser, en pressant les coutures d'épaule vers le devant.

MANCHES

MODÈLE A :

22. SOUTENIR le bord supérieur de chaque **MANCHE** (6) entre les petits cercles extérieurs. Piquer la couture de dessous de bras au-dessus du grand cercle. À grands points, piquer à 6 mm du bord non fini inférieur de la manche. Relever un ourlet de 1.5 cm sur le bord inférieur de la manche, en repliant 6 mm sur le bord non fini. Tirer sur le fil pour répartir l'ampleur. Piquer.

23. Faire un **OURLET ÉTROIT** de 1.5 cm sur les bords de l'ouverture de la fente, en piquant à angle droit à 6 mm au-dessus du grand cercle, comme illustré.

MODÈLE B :

24. SOUTENIR le bord supérieur de chaque **MANCHE** (6) entre les petits cercles extérieurs. Piquer la couture de dessous de bras.

NOTE : Au moment d'épingler le galon de dentelle sur la manche, soutenir la dentelle le long du bord supérieur de sorte que le bord extérieur reste à plat.

25. Épingler la dentelle à 1.5 cm au-dessus du bord non fini inférieur de la manche, en superposant l'extrémité du devant au dos sur la couture de dessous de bras, à l'endroit où la dentelle se rejoint parfaitement. Enlever la dentelle en utilisant des petits ciseaux ou des ciseaux à broder, recouper près des bords extérieurs des motifs. Épingler la dentelle sur la manche. En utilisant un point étroit, piquer au point zigzag le long du bord supérieur de la dentelle. Sur l'envers, recouper le tissu près de la piqûre, comme illustré.

26. Piquer au point zigzag le long du bord extérieur de la dentelle superposée, en piquant à travers la dentelle en dessous.

MODÈLES A, B :

27. Piquer la **MANCHE** sur le bord de l'emmanchure de la robe de chambre, ayant le petit cercle intérieur sur la couture d'épaule, en faisant coïncider les encoches et les petits cercles. Distribuer l'ampleur. Bâter. Piquer, puis piquer à 6 mm de la valeur de couture. Égaliser la couture.

FINITION

28. Piquer les extrémités à encoche des pièces de la **CEINTURE NOUÉE** (8).

29. Plier la ceinture nouée en deux dans le sens de la longueur, endroit contre endroit. Piquer les bords non finis en laissant une ouverture pour retourner. **COUPER** la couture et biaiser les coins.

30. Retourner la ceinture ; presser. Coudre en fermant l'ouverture aux **POINTS COULÉS**.

31. Essayer la robe de chambre et la ceinture nouée. Insérer l'épaulette et ajuster jusqu'à ce qu'il ait l'air bien et qu'il soit confortable. Épingler en place. Enlever la robe de chambre. Sur l'envers, coudre aux **POINTS DE CHAUSSON** l'épaulette sur la couture d'épaule.

32. Retourner la parementure sur le bord inférieur du devant vers l'extérieur. Piquer à travers la parementure exactement à 4.5 cm au-dessus du bord non fini inférieur. **COUPER** comme illustré.

33. Retourner la parementure vers l'**INTÉRIEUR**, en relevant un ourlet de 4.5 cm. Bâter près de la pliure. **FINIR** le bord non fini. Coudre l'ourlet en place en répartissant l'ampleur si nécessaire. Presser. Coudre la parementure devant à l'ourlet aux **POINTS COULÉS**.

PANTALON C, D

DEVANT ET DOS

1. Reporter la ligne de piqûre sur le **DEVANT** droit (11) sur l'endroit, avec du bâti à la main. **RENFORCER** les deux pièces du devant, en piquant sur la ligne de couture sur environ 2.5 cm de chaque côté du grand cercle, en piquant à travers le grand cercle.

2. Pour former les plis sur l'endroit de chaque devant, plier le long des lignes continues. Amener les plis vers les lignes pointillées. Bâter le bord supérieur ; presser.

3. Endroit contre endroit, épingler la **PAREMENTURE DE POCHE** (14) sur le devant, en faisant coïncider les petits cercles. Piquer le bord à simple encoche. **COUPER** la couture.

4. SOUS-PIQUER la parementure. Retourner la parementure vers l'intérieur ; presser.

5. Sur l'envers, endroit contre endroit, épingler le **CÔTÉ DEVANT ET POCHE** (15) sur la parementure de poche, ayant les bords non finis au même niveau. Piquer le bord à double encoche.

6. Sur l'endroit, superposer le pantalon devant à la pièce du côté devant et poche, en faisant coïncider les petits cercles, ayant les bords non finis au même niveau ; épingler. Bâter ensemble les bords du côté et supérieur. **NOTE** : Il faudra ajuster la longueur de la fermeture à glissière. Mesurer l'ouverture de l'encoche jusqu'à la ligne de couture sur le bord supérieur, moins 6 mm. Fermer la fermeture et mesurer depuis la patte vers le bas le long des dents jusqu'à la longueur nécessaire ; marquer la nouvelle longueur. Faire plusieurs points de surfilage à travers les dents sur la marque. La fermeture sera recoupée une fois posée.

7. Insérer la **BRAGUETTE DEVANT À FERMETURE**, en utilisant les pièces de la **PAREMENTURE DE BRAGUETTE DROITE** (12) et de la **BRAGUETTE GAUCHE** (3). Reportez-vous au PDF imprimable dans les Tutoriels de couture pour des instructions détaillées.

8. Piquer la **PINCE** sur chaque pièce du **DOS** (16) ; puis la presser vers le milieu.

9. Piquer le devant et le dos ensemble sur les parties intérieures de la jambe.

10. Piquer le reste de la couture d'entrejambe jusqu'à l'encoche sur le devant. Piquer de nouveau à 6 mm de la valeur de couture le long de la courbe, comme illustré. Égaliser près de la seconde piqûre.

11. Piquer le devant et le dos ensemble sur les côtés.

12. Faire une **PIQÛRE DE SOUTIEN** sur le bord supérieur du pantalon.

13. Poser l'entoilage sur l'envers de la **CEINTURE** (17), en suivant la notice d'utilisation. Rentrer au fer 1.5 cm sur le bord sans encoche de la **CEINTURE** (17) ; couper le bord pressé à 1 cm.

14. Épingler la ceinture sur le bord supérieur du pantalon et de la braguette gauche, en plaçant les petits cercles sur les coutures du côté, en faisant coïncider les milieux du devant et dos, en crantant le pantalon si nécessaire. Bâter. Piquer. **COUPER** la couture. Presser les valeurs de couture vers la ceinture.

15. Plier les extrémités de la ceinture sur la ligne de pliure, endroit contre endroit. Piquer les extrémités. **COUPER**.

16. Retourner la ceinture. Presser, en pressant le long de la ligne de pliure. Coudre le bord pressé de la parementure par-dessus la couture aux **POINTS COULÉS**.

FINITION

17. Sur l'envers, coudre le crochet sur le petit cercle de l'extrémité droite de la ceinture. Coudre la bride sur l'extrémité gauche de la ceinture sur l'endroit.

18. À grands points, piquer à 6 mm du bord non fini inférieur du pantalon. Relever un ourlet de 1.5 cm, en repliant 6 mm sur le bord non fini. Tirer sur le fil pour répartir l'ampleur. Piquer.

MODÈLE D :

NOTE : Au moment d'épingler le galon de dentelle sur la jambe, soutenir la dentelle le long du bord supérieur de sorte que le bord extérieur reste à plat.

19. Épingler la dentelle à 1.5 cm au-dessus du bord non fini inférieur de la jambe, en superposant l'extrémité du devant au dos sur la couture intérieure à l'endroit où la dentelle se rejoint parfaitement. Enlever la dentelle et en utilisant des petits ciseaux ou des ciseaux à broder, recouper près des bords extérieurs des motifs. Épingler la dentelle sur la jambe. En utilisant un point étroit, piquer au point zigzag le long du bord supérieur de la dentelle. Sur l'envers, recouper le tissu près de la piqûre, comme illustré.

20. Piquer au point zigzag le long du bord extérieur de la dentelle superposée, en piquant à travers la dentelle en dessous.