

- 1 VORDERTEIL - A,B
- 2 SEITL. STOFFBAHN - A,B
- 3 RÜCKENTEIL - A,B
- 4 VORD. BESATZ - A,B
- 5 RÜCKW. BESATZ A,B
- 6 ÄRMEL - A,B
- 7 TRÄGER- A,B
- 8 BINDEGÜRTEL - A,B
- 9 TASCHENEINLAGE - B
- 10 TASCHE - B
- 11 VORDERTEIL - C,D
- 12 RECHTER HOSENSCHLITZBESATZ- C,D
- 13 LINKER HOSENSCHLITZ - C,D
- 14 TASCHENBESATZ - C,D
- 15 SEITL. VORDERTEIL UND TASCHE - C,D
- 16 RÜCKENTEIL - C,D
- 17 BUND - C,D

KÖRPERGRÖSSEN

Größen	MISSES									
	8	10	12	14	16	18	20	22	24	26
Oberweite (cm)	80	83	87	92	97	102	107	112	117	122
Taillenweite	61	64	67	71	76	81	87	94	97	104
Hüftweite	85	88	92	97	102	107	112	117	122	127
rückw. Tailllänge	40	40,5	41,5	42	42,5	43	44	44	45	46

STOFFSCHNITTEILE

Bezeichnet Brustumfang, Taillenumfang, Hüftumfang und/oder Bizeps. Die Maße beziehen sich auf den Umfang des fertigen Kleidungsstücks (Körpermaß + Trägerleichterung + Design-Erleichterung). Passen Sie das Schnittmuster bei Bedarf an.

Die gezeigten Linien sind SCHNITTLINIEN, jedoch sind Nahtzugaben von 1.5 cm inbegriffen, sofern nicht anders angegeben. Siehe NÄHTIGE INFORMATIONEN für Nahtzugaben.

Suchen Sie das/die Layout(s) nach Kleidungsstück/Ansicht, Stoffbreite und Größe. Die Layouts zeigen die ungefähre Position der Schnittmusterstücke; die Position kann je nach Schnittmustergröße leicht variieren.

Alle Layouts sind für Stoffe mit oder ohne Strichrichtung, sofern nicht anders angegeben. Für Stoffe mit Strichrichtung, Flor, Schattierung oder einseitigem Design verwenden Sie das Layout MIT STRICHRICHTUNG.

RECHTE MUSTERSEITE	LINKE MUSTERSEITE	RECHTE STOFFSEITE	LINKE STOFFSEITE

G = GRÖSSE
AG = ALLE GRÖSSEN
* = MIT STRICHRICHTUNG
** = OHNE STRICHRICHTUNG
SELVAGE(S) WEBKANTE(N)
FOLD = STOFFBRUCH
SINGLE THINKNESS = EINZELNE DICKE
DOUBLE THINKNESS = DOPPELTE DICKE
CROSSWISE FOLD = QUERFALTE

Positionieren Sie den Stoff wie auf dem Layout angegeben. Wenn das Layout zeigt...

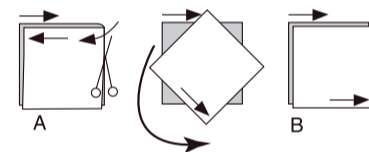
FADENLAUF: Legen Sie die Linie auf den geraden Fadenlauf des Stoffes und halten Sie sie parallel zur Webkante oder zum Falz. Beim Layout "mit Strichrichtung" sollten die Pfeile in dieselbe Richtung zeigen. (Bei Stoffen mit Pelzflor zeigen die Pfeile in Richtung des Flors).

EINZELNE DICKE - Legen Sie den Stoff mit der rechten Seite nach oben. (Bei Webpelzstoffen wird der Flor nach unten gelegt).

DOPPELTE DICKE

MIT STOFFBRUCH - Legen Sie den Stoff mit der rechten Seite nach oben.

*** OHNE STOFFBRUCH** - Legen Sie den Stoff rechts auf rechts und falten Sie ihn kreuzweise. Schneiden Sie den Falz von Webkante zu Webkante ein (A). Halten Sie die rechten Seiten zusammen und drehen Sie die obere Lage vollständig um, so dass der Flor in dieselbe Richtung wie die untere Lage verläuft.



STOFFBRUCH - Legen Sie die angegebene Kante genau entlang der Falz des Stoffes. Schneiden Sie NIEMALS an dieser Linie. Wenn das Schnittmusterstück so dargestellt ist...

● Schneiden Sie zuerst die anderen Teile zu und lassen Sie dabei genügend Stoff für dieses Teil übrig (A). Falten Sie den Stoff und schneiden Sie das Stück wie gezeigt am Stoffbruch zu (B).



★ Schneiden Sie das Stück nur einmal zu. Schneiden Sie zuerst die anderen Teile zu, so dass genügend Stoff für dieses Teil vorhanden ist. Öffnen Sie den Stoff; schneiden Sie das Teil auf einer einzigen Lage zu.

Schneiden Sie alle Teile entlang der für die gewünschte Größe angegebenen Schnittlinie mit langen, gleichmäßigen Scherenstrichen aus, wobei die Kerben nach außen zeigen.

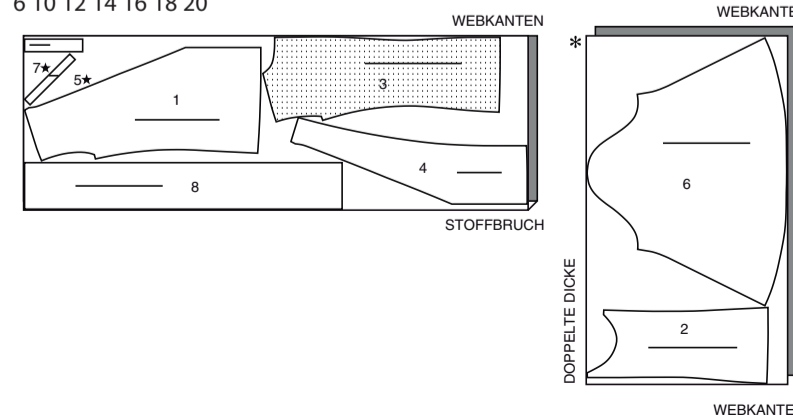
Übertragen Sie alle Markierungen und Konstruktionslinien, bevor Sie das Schnittmustergerüst entfernen. (Bei Pelzflor-Stoffen übertragen Sie die Markierungen auf die linke Seite).

HINWEIS: Die gestrichelten Kästchen (a! b! c!) in den Layouts stellen die Teile dar, die nach den angegebenen Maßen zugeschnitten werden.

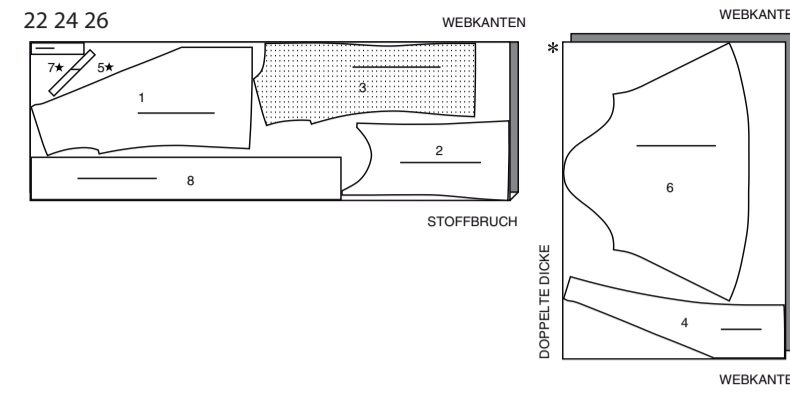
TOP A UND GÜRTEL A

TEILE: 1 2 3 4 5 6 7 8

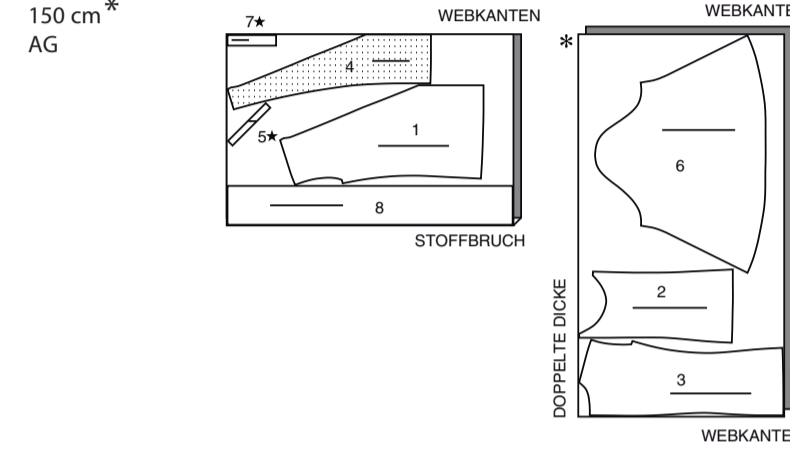
115 cm*
G
6 10 12 14 16 18 20



115 cm*
G
22 24 26



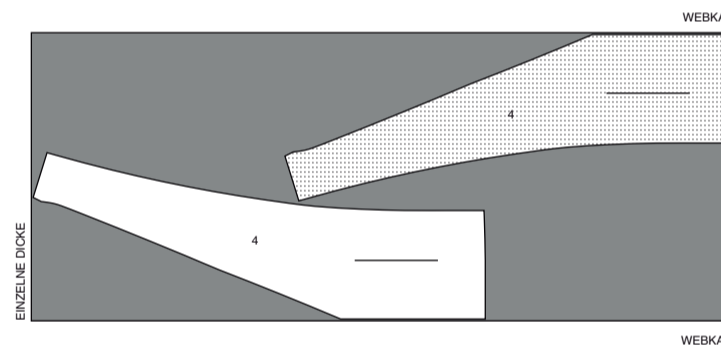
150 cm*
AG



EINLAGE A

TEILE: 4

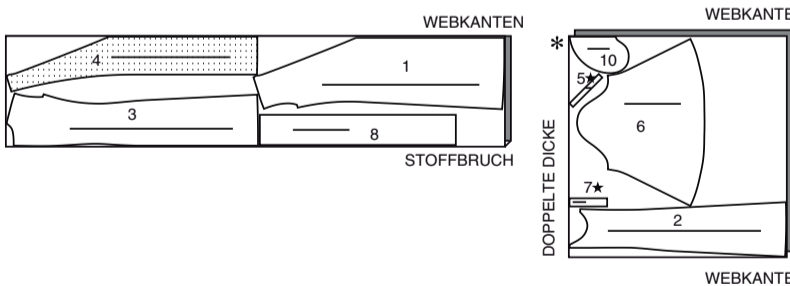
51CM
AG



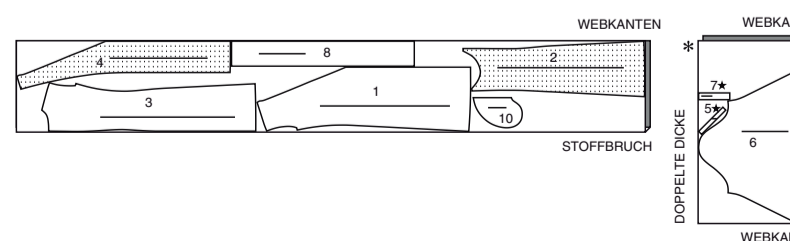
MORGENMANTEL UND GÜRTEL B

TEILE: 1 2 3 4 5 6 7 8 10

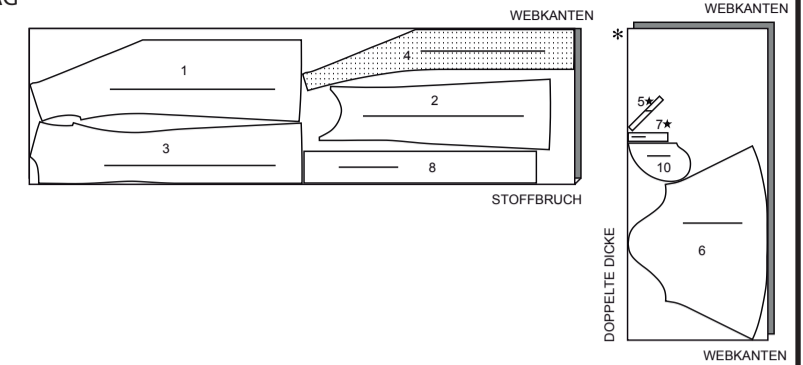
115 cm*
G
6 10 12 14 16



115 cm*
G
18 20 22 24 26



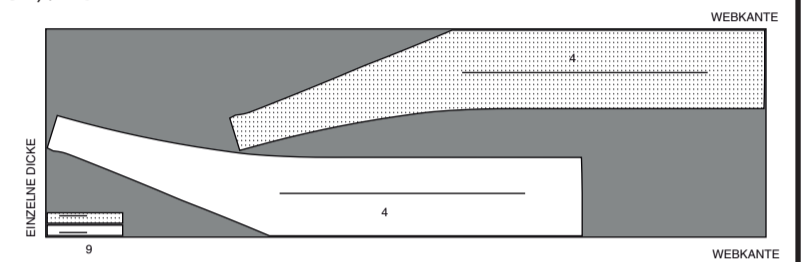
150 cm*
AG



EINLAGE B

TEILE: 4 9

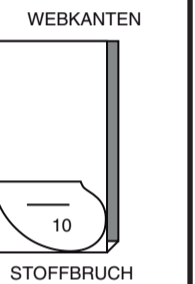
51CM) / AG



FUTTER B (Taschen)

TEILE: 10

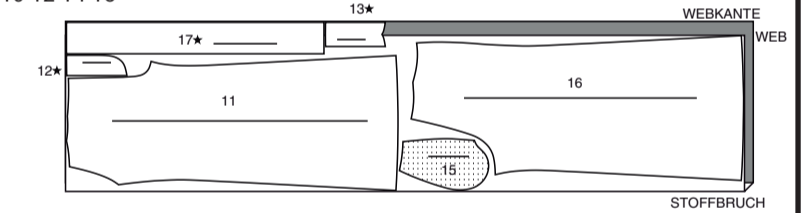
115 cm**
AG



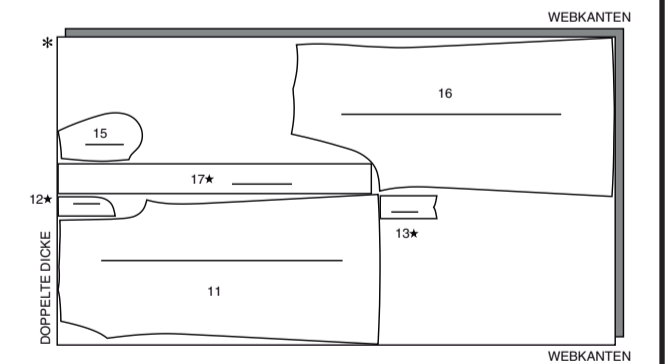
HOSE C,D

TEILE: 11 12 13 15 16 17

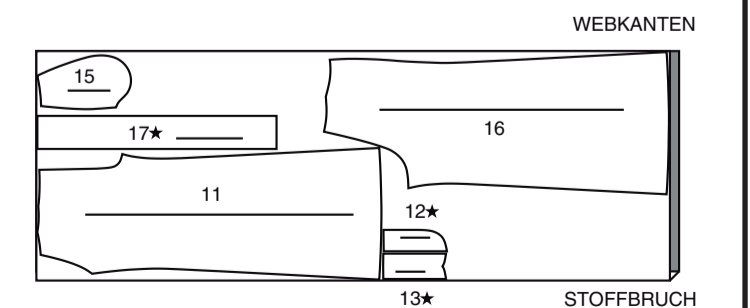
115 cm*
G
6 10 12 14 16



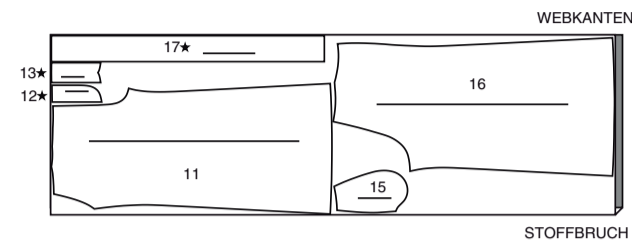
115 cm*
G
18 20 22 24 26



150 cm*
G
8 10 12

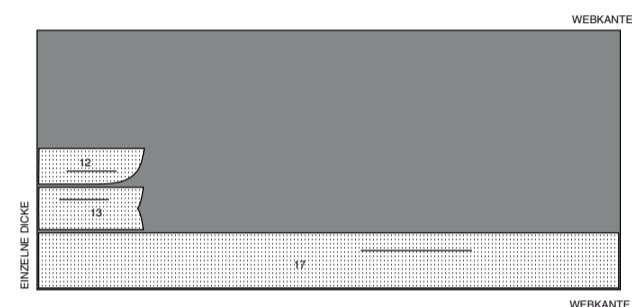


150 cm*
G
14 16 18 20 22 24 26



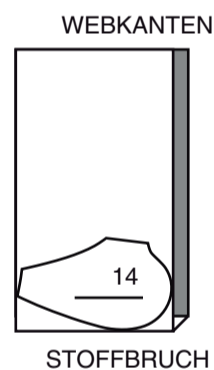
EINLAGE C,D
TEILE: 12 13 17

51CM
AG



FUTTER C,D (Taschen)
TEILE: 14

115 cm**
AG



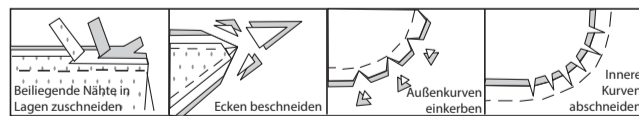
NÄHANGABEN

1.5 cm NAHTZUGABEN SIND INBEGRIFFEN,
(sofern nicht anders angegeben).

GRAFIK

rechte Seite	linke Seite	Einlage	Futter	Innenfutter
--------------	-------------	---------	--------	-------------

Bügeln Sie beim Nähen. Nähte flach bügeln, dann aufbügeln, sofern nicht anders angegeben. Schneiden Sie die Nahtzugaben ein, wo nötig, damit sie flach liegen.



GLOSSAR

Für Nähmethoden in FETT gedruckter Schrift ist ein Video mit Nähanleitung verfügbar. Scannen Sie den QR CODE, um die Videos anzusehen:

GÜRTELSCHLEIFEN/TRÄGER - siehe Schleifen und Träger: Video "Wie man Gürtelschleifen näht".
KETTELSTICHE - siehe Handstiche: Video "wie man Ketelstiche von Hand näht".
ABNÄHER - siehe Abnäher: Video "Wie man einen flachen Abnäher näht".
EINHALTEN/EINREIHEN - siehe Kräuseln: Video "Zweireihige Kräuseln nähen".
KNAPPKANTIG STEPPEN - siehe Maschinenstiche: Video "Wie man knappkantig steppt".
VERSÄUBERN - siehe Nähte: Video "Wie man die Nahtzugaben versäubert".
REISSVERSCHLUSS IM HOENSCHLITZVORDERTEIL - siehe Reißverschluss: Video "Wie man einen Reißverschluss im Schlitzvorderteil näht".
SCHMALER SAUM - siehe Säume: Video "Schmale Säume nähen".
VERSTÄRKEN - siehe Maschinenstiche: Video "Wie man die Naht verstärkt".
FESTSTEPPEN - siehe Maschinenstiche: Video "Wie man fest steppt".
ABSTEPPEN - siehe Maschinenstiche: Video "Wie man absteppt".
BESCHNEIDEN - siehe Video "Wie man Nähte beschneidet, einschneidet und schichtet".
UNTERSTEPPEN - siehe Maschinenstiche: Video "Wie man untersteppt".
ÄRMEL EINSETZEN - siehe Armausschnitte/Ärmel: Video "Wie man einen eingefassten Ärmel macht".
SÄUMEN - Schieben Sie die Nadel durch eine gefaltete Kante und nehmen Sie dann einen Faden des darunter liegenden Stoffes auf.

NÄHTUTORIALS



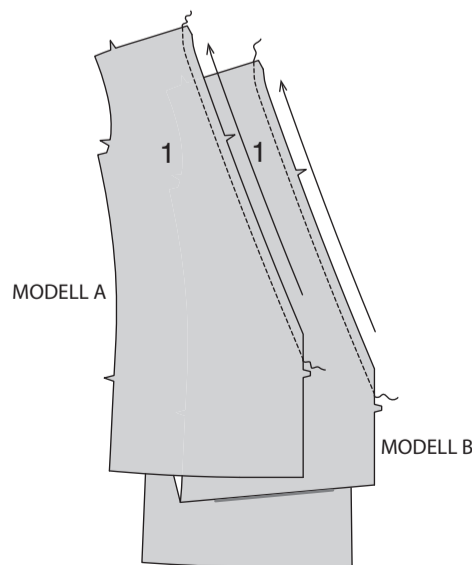
Erweitern Sie Ihre Fähigkeiten durch kurze, leicht verständliche Videos unter simplicity.com/sewingtutorials.

BADEMANTEL A,B

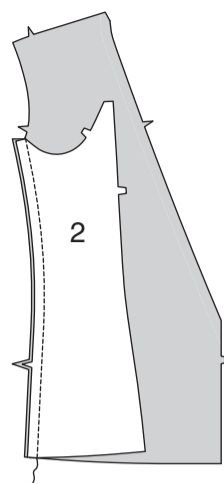
VORDER- UND RÜCKENTEIL

HINWEIS: Sofern nicht anders angegeben, wird das zuerst genannte Modell abgebildet.

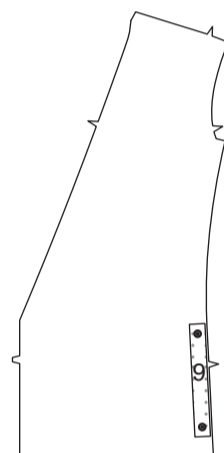
STEPPEN Sie die Halsausschnittkante der VORDERTEILE (1) in der Pfeilrichtung **FEST**.



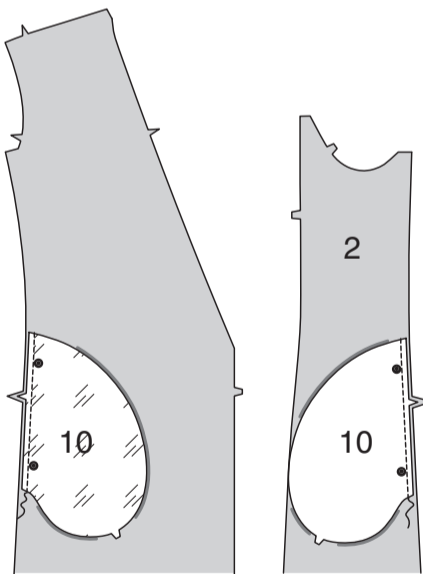
MODELL A:
Nähen Sie eine SEITL. STOFFBAHN (2) an jedes Vorderteil an den Seiten, wobei die Einzelkerben übereinstimmen.



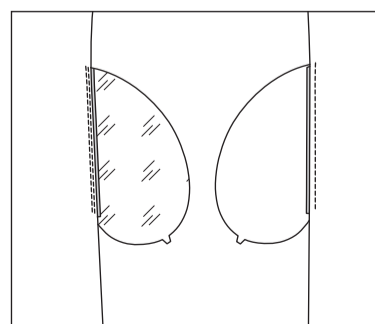
MODELL B:
Stecken Sie auf der linken Seite ein Teilstück der TASCHENEINLAGE (9) an die Seitenkante jedes Vorderteils, wobei die großen Punkte übereinstimmen und die Schnittkanten gleichmäßig sind. Bügeln Sie sie gemäß den Anweisungen des Herstellers fest.



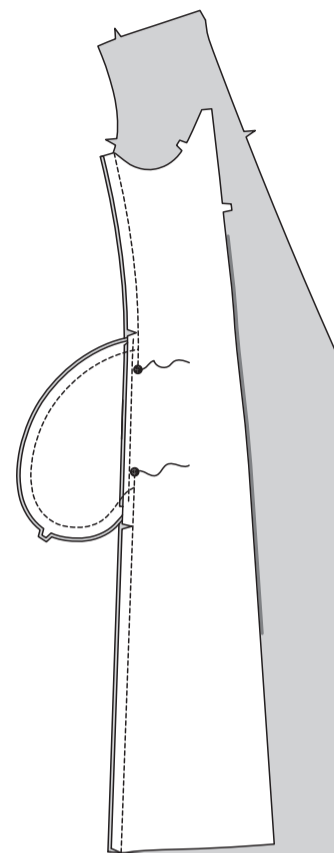
Nähen Sie die aus dem FUTTER zugeschnittenen TASCHEN (2) mit einer 6-mm-Naht auf die Vorderteile, wobei die großen Punkte übereinstimmen. Nähen Sie die aus dem STOFF zugeschnittenen Taschen auf die (2) Abschnitte der SEITL. STOFFBAHN auf die gleiche Weise.



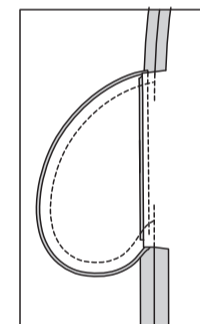
STEPPEN Sie die vorderen Taschen **UNTER**. Bügeln Sie die Nähte zu den Taschen hin.



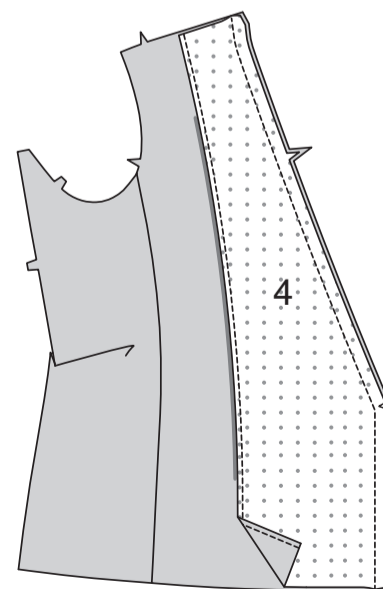
Stecken Sie je ein Seitenteil seitlich an jedes Vorderteil, wobei die großen Punkte übereinstimmen. Nähen Sie die Seitennähte, lassen Sie dabei eine Öffnung zwischen den großen Punkten. Nähen Sie die Taschenkanten an den Seitennähten zusammen. Schneiden Sie die Nahtzugaben oberhalb und unterhalb den Taschen ein.



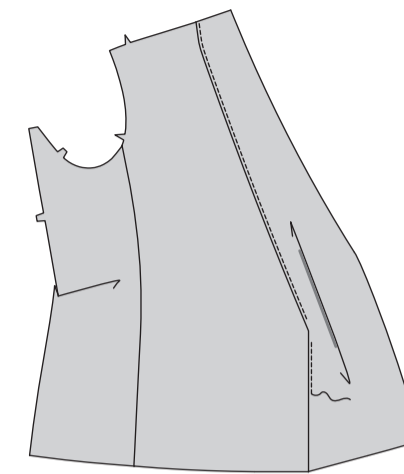
Wenden Sie die Taschen entlang der Nahtlinien nach vorn; bügeln Sie sie.



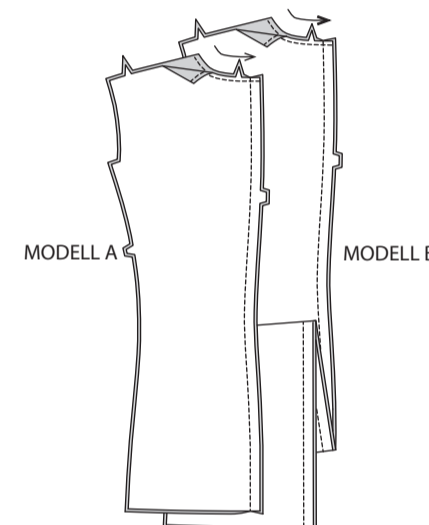
MODELLE A, B:
Fixieren Sie die Einlage auf der linken Seite jedes VORD. BESATZES (4). **VERSÄUBERN** Sie die lange ungekerbte Kante. Nähen Sie den Besatz rechts auf rechts an das Vorderteil, so dass die Schnittkanten gerade liegen. **BESCHNEIDEN** Sie die Naht, wobei die Nahtzugabe an der Ecke eingekerbt wird.



STEPPEN Sie das Vorderteil bis auf 13 cm an der Unterkante **UNTER** und nähen Sie an der Ecke so weit wie möglich. Bügeln Sie den Besatz vom Vorderteil weg.



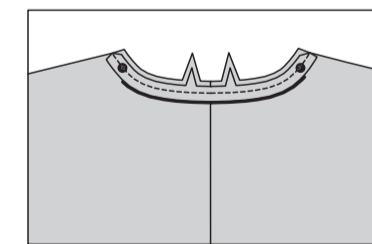
Nähen Sie die hintere Mittelnaht jedes RÜCKENTEILS (3). **STEPPEN** Sie die Halsausschnittkante Pfeilrichtung **FEST**.



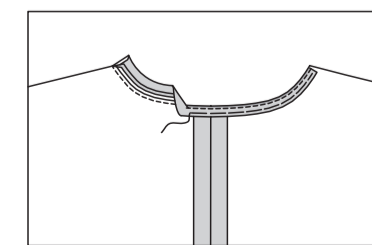
Falten Sie den RÜCKW. BESATZ (5) der Länge nach zur Hälfte links auf links, so dass die Schnittkanten gerade sind. Heften Sie die Schnittkanten zusammen.



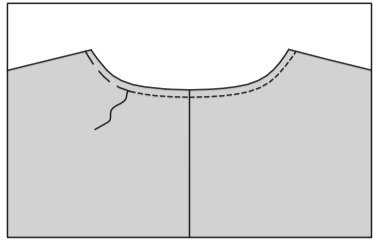
Stecken Sie auf der Außenseite das Rückenteil auf das Rückenteil, wobei die Mittelpunkte und kleinen Punkte übereinstimmen und die Schnittkanten gleichmäßig sind. Nähen Sie eine 6 mm lange Naht.



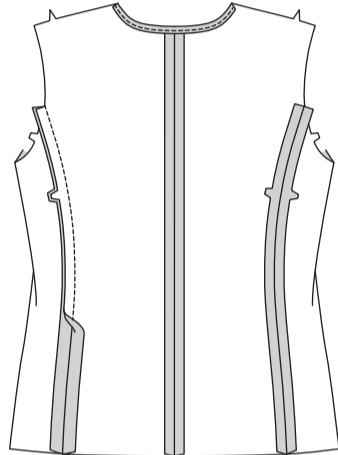
STEPPEN Sie den rückw. Besatz **UNTER**. Bügeln Sie den Besatz nach außen und drücken Sie die Naht in Richtung Besatz hin. Wenden Sie den Besatz nach innen; bügeln Sie. Heften Sie dicht an der Innenkante des Besatzes.



STEPHEN Sie die Halsausschnittkante entlang der Heftnaht auf der Außenseite **AB**.



Nähen Sie das Rückenteil an die seittl. Stoffbahnen, wobei die Doppelkerben übereinstimmen.



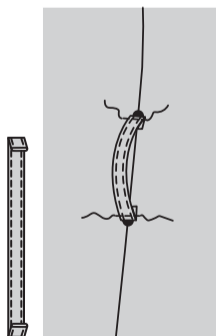
LINKS AUF LINKS falten Sie den TRÄGER (7) der Länge nach zur Hälfte. Bügeln und eine Falte eindrücken.



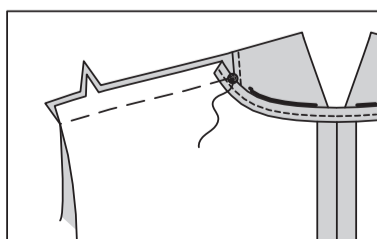
Öffnen Sie die langen Kanten des Trägers und drehen Sie sie auf die LINKE Seite, so dass sie sich an der Falte treffen. Bügeln Sie. Falten Sie die Träger der Länge nach zur Hälfte und bringen Sie die gebügelten Kanten zusammen. **STEPHEN** Sie die langen Kanten **KNAPPKANTIG**.



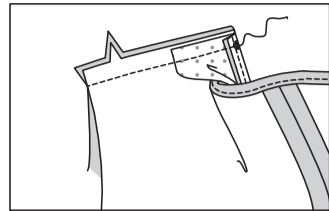
Schneiden Sie den Träger in der Hälfte durch, so dass Sie zwei gleich lange Abschnitte haben. Bügeln Sie unter 1 cm an jedem Ende. Auf der Außenseite stecken Sie die Träger an den Seitenkanten des Rückenteils über kleine Punkte. **STEPHEN** Sie die gebügelten Enden **KNAPPKANTIG**.



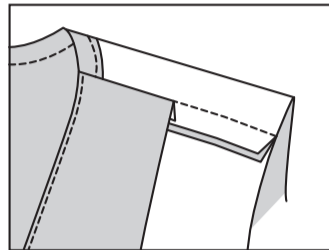
Stecken Sie die Schulterkanten des Rückenteils auf das Vorderteil, wobei die kleinen Punkte übereinstimmen. Heften Sie zum kleinen Punkt.



Wenden Sie den vorderen Besatz über die linke Seite des Rückenteils am kleinen Punkt. Nähen Sie die Schulternaht bis zum kleinen Punkt. **BESCHNEIDEN** Sie die Naht und die Ecken.



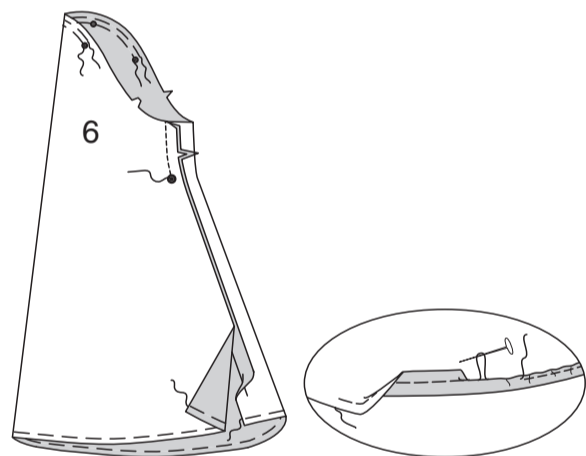
Wenden Sie den vord. Besatz auf die Innenseite. Bügeln; bügeln Sie die Schulternahte zum Vorderteil.



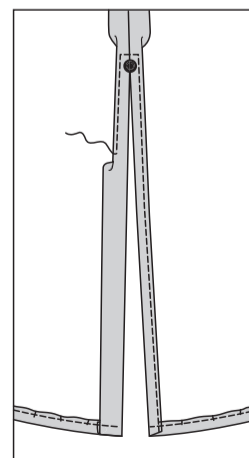
ÄRMEL

MODELL A:

HALTEN Sie die Oberkante jedes ÄRMELS (6) zwischen den äußeren kleinen Punkten **EIN**. Nähen Sie die Unterarmnaht oberhalb des großen Punktes. Nähen Sie mit langen Maschinennähten 6 mm von der unteren Schnittkante des Ärmels entfernt. Drehen Sie einen 1.5 cm Saum an der Unterkante des Ärmels um, indem Sie 6 mm an der Schnittkante einschlagen. Ziehen Sie am Faden, um die Fülle einzuhalten. Nähen Sie.

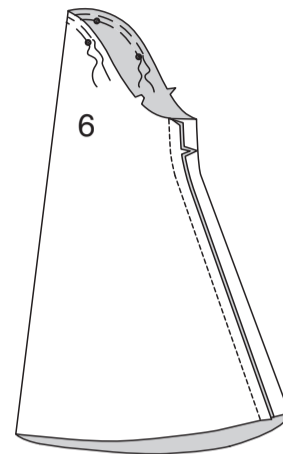


Nähen Sie einen **SCHMALEN SAUM** an den Kanten der Schlitzöffnung, wobei Sie die Stiche 6 mm oberhalb des großen Punktes quadratisch machen, wie gezeigt.

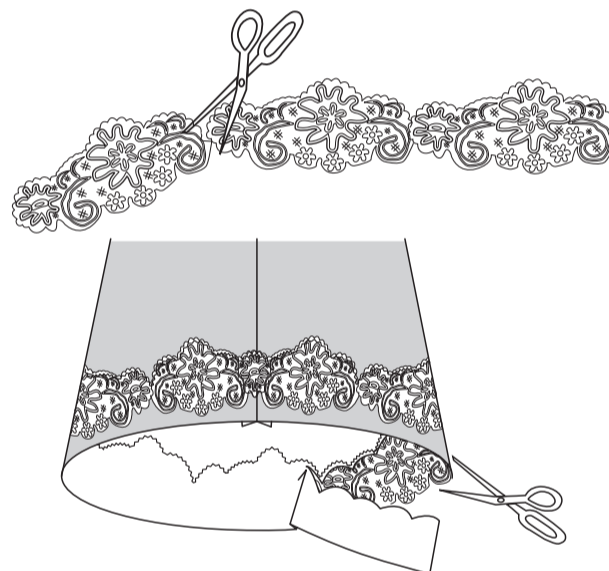


MODELL B:

HALTEN Sie die Oberkante jedes ÄRMELS (6) zwischen den äußeren kleinen Punkten **EIN**. Nähen Sie die Unterarmnaht. **HINWEIS:** Wenn Sie den Spitzenbesatz auf den Ärmel stecken, bügeln Sie die Spitze entlang der Oberkante ein, so dass die Außenkante flach liegt.



Stecken Sie die Spitze 1.5 cm oberhalb der unteren Kante des Ärmels fest und legen Sie das vordere Ende auf das hintere Ende der Unterarmnaht, wo die Spitze nahtlos in den Ärmel übergeht. Entfernen Sie die Spitze und schneiden Sie sie mit einer kleinen Schere oder einer Stickereischere dicht an den Außenkanten der Motive. Stecken Sie die Spitze wieder auf den Ärmel. Mit einem schmalen Stich im Zickzack entlang der oberen Kante der Spitze arbeiten. Schneiden Sie den Stoff auf der Innenseite dicht an der Naht ab, wie gezeigt.

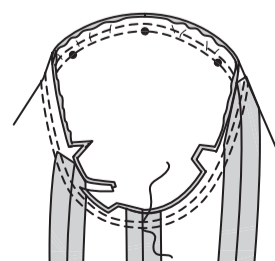


Steppen Sie mit Zickzackstich entlang der Außenkante der überlappenden Spitze, nähen Sie dabei durch die unterlappende Spitze.



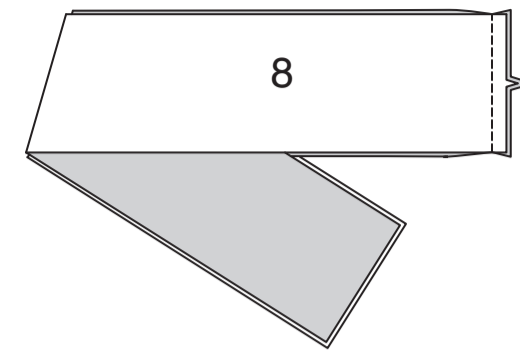
MODELLE A, B:

Nähen Sie den ÄRMEL an die Armlochkante des Morgenmantels, mit einem kleinen inneren Punkt an der Schulternaht, wobei die Kerben und die kleinen Punkte übereinstimmen. Passen Sie an. Heften. Nähen Sie. Nähen Sie erneut mit 6 mm Abstand in der Nahtzugabe. Beschneiden Sie die Naht.

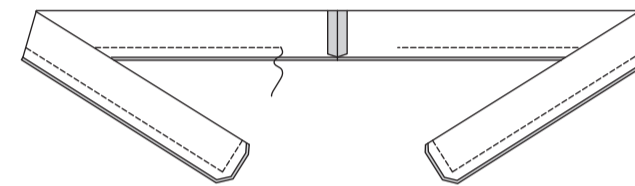


ABSCHLUSS

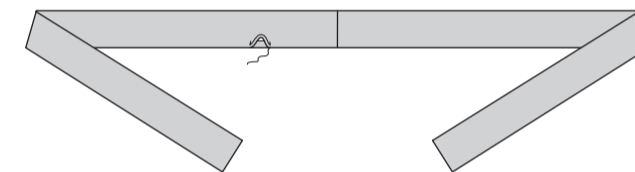
Nähen Sie die gekerbten Enden der Abschnitte von BINDEGÜRTEL (8).



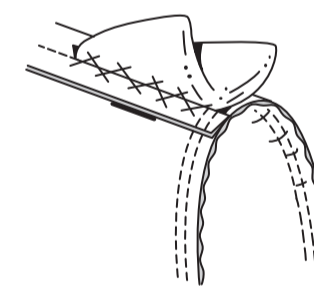
Falten Sie den Bindegürtel der Länge nach zur Hälfte rechts auf rechts. Nähen Sie die Schnittkanten, lassen Sie dabei eine Öffnung zum Wenden. **BESCHNEIDEN** Sie die Naht und die Ecken.



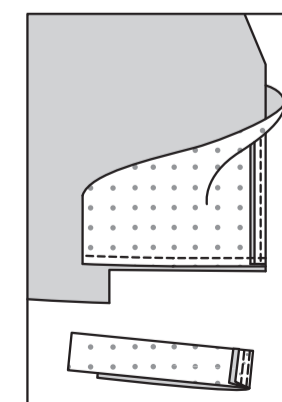
Wenden Sie den Gürtel; bügeln Sie. **SÄUMEN** Sie die Öffnung geschlossen.



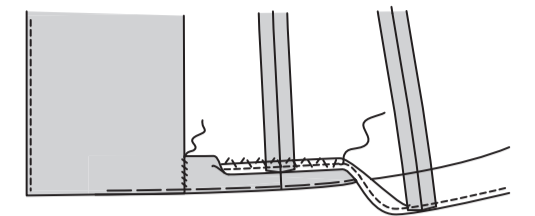
Probieren Sie den Morgenmantel und den Bindegürtel. Setzen Sie das Schulterpolster ein und passen Sie es an, bis es richtig aussieht und sich bequem anfühlt. Feststecken. Ziehen Sie den Morgenmantel aus. Nähen Sie mit **KETTSTICHEN** auf der Innenseite das Polster an der Schulternaht.



Wenden Sie den Besatz an der unteren Kante des Vorderteils nach außen. Nähen Sie genau 4.5 cm oberhalb der unteren Schnittkante über den Besatz. **BESCHNEIDEN** Sie wie gezeigt.



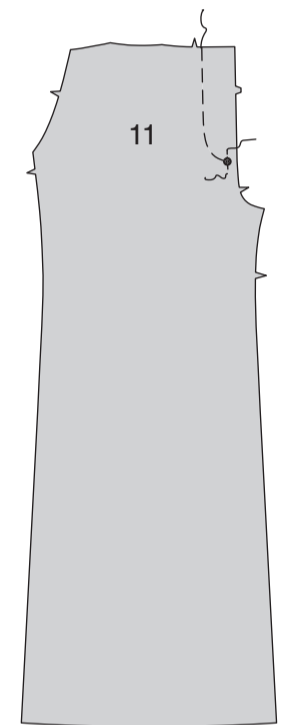
Wenden Sie den Besatz nach **INNEN** und wenden Sie den 4.5 cm breiten Saum hoch. Heften Sie dicht an der Falte. **VERSÄUBERN** Sie die Schnittkante. Nähen Sie den Saum fest, geben Sie dabei ggf. etwas mehr Weite ein. Bügeln Sie. **SÄUMEN** Sie den vord. Besatz an den Saum.



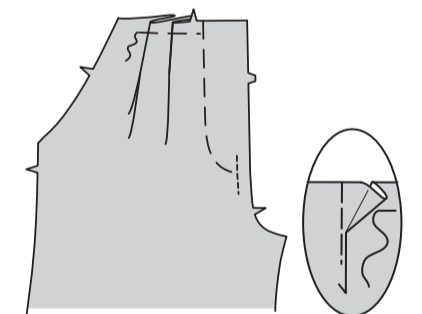
HOSE C, D

VORDER- UND RÜCKENTEIL

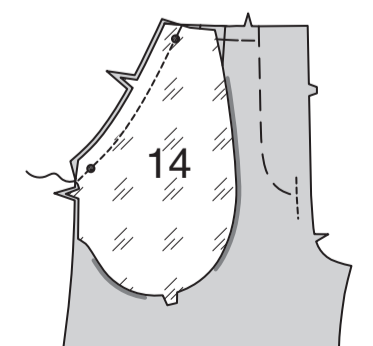
Übertragen Sie die Nahtlinie auf dem rechten **VORDERTEIL** (11) mit Handstichen nach außen. **VERSTÄRKEN** Sie beide Vorderteile, indem Sie entlang der Nahtlinie etwa 2.5 cm auf jeder Seite des großen Punktes nähen und durch den großen Punkt hindurch nähen.



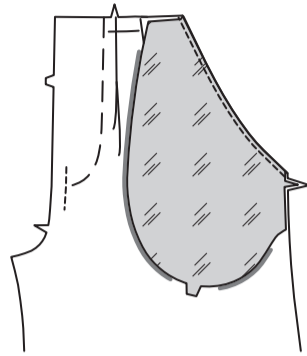
Um Falten in jedem Vorderteil zu machen, falten Sie auf der Außenseite entlang den durchgezogenen Linien. Bringen Sie die Falten zu den gestrichelten Linien. Heften Sie über die Oberkante; bügeln.



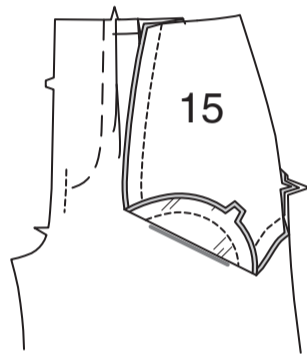
Stecken Sie rechts auf rechts den **TASCHENBESATZ** (14) auf das Vorderteil, wobei die und kleinen Punkte übereinstimmen. Nähen Sie eine einfache gekerbte Kante. **BESCHNEIDEN** Sie die Naht.



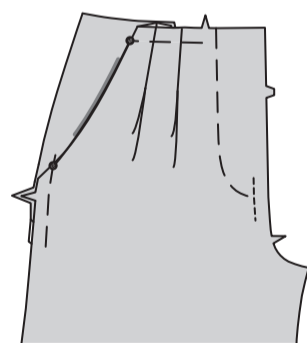
STEPPEN Sie den Besatz **UNTER**. Wenden Sie den Besatz nach innen; bügeln Sie.



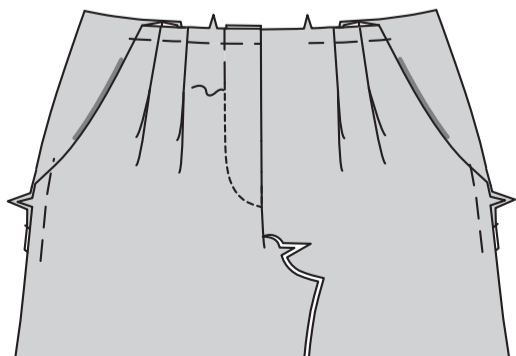
Stecken Sie auf der Innenseite rechts auf rechts das **SEITL. VORDERTEIL UND TASCHE (15)** auf den vorderen Besatz, so dass die Schnittkanten gerade sind. Die doppelt eingekerbte Kante absteppen.



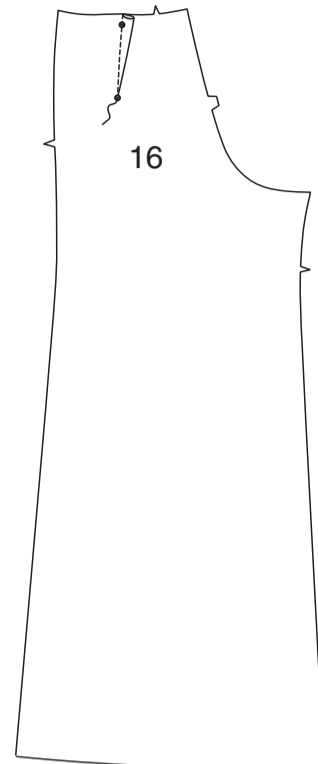
Lappen Sie auf der Außenseite das Hosenvorderteil über das seitliche Vorderteil und die Tasche, wobei die kleinen Punkte übereinstimmen und die Schnittkanten gerade sind; stecken. Heften Sie die Seiten- und Oberkanten zusammen. **HINWEIS:** Sie müssen die Länge des Reißverschlusses anpassen. Messen Sie die Öffnung von der Kerbe bis zur Nahtlinie an der Oberkante, abzüglich 6 mm. Schließen Sie den Reißverschluss und messen Sie von der Lasche abwärts entlang der Zähne die benötigte Länge; markieren Sie die neue Länge. Nähen Sie an der Markierung mehrere Überwindungsstiche über die Reißverschlusszähne. Der Reißverschluss wird nach dem Einsetzen abgeschnitten.



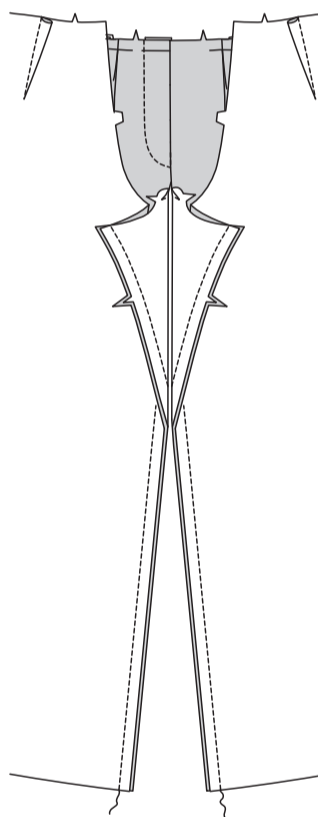
Setzen Sie den **VORDERREISSVERSCHLUSS MIT SCHLITZ** ein, indem Sie die Abschnitte des **RECHTEN SCHLITZBESATZES (12)** und **LINKER SCHLITZ (3)** verwenden. Detaillierte Anweisungen finden Sie in der druckbaren PDF-Datei in den Nähanleitungen.



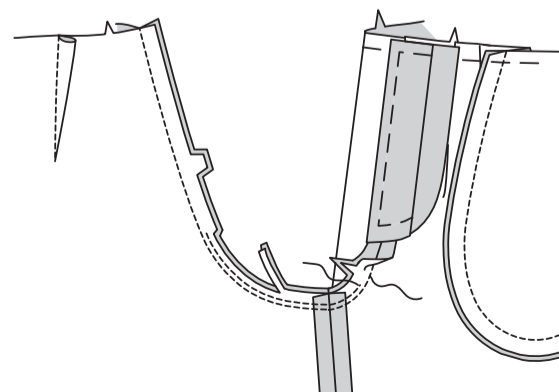
Nähen Sie den **ABNÄHER** in jedes **RÜCKENTEIL (16)**; bügeln Sie zur Mitte.



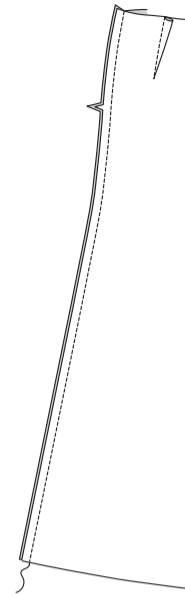
Nähen Sie Vorder- und Rückenteil an Innenbeine zusammen.



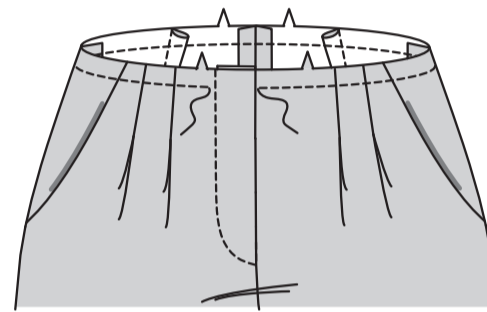
Nähen Sie den Rest der Schrittnaht an die vordere Kerbe. Nähen Sie erneut 6 mm von der Nahtzugabe entfernt entlang der Kurve, wie gezeigt. Beschneiden Sie dicht an der zweiten Naht.



Nähen Sie das Vorder- und Rückenteil an den Seiten zusammen.



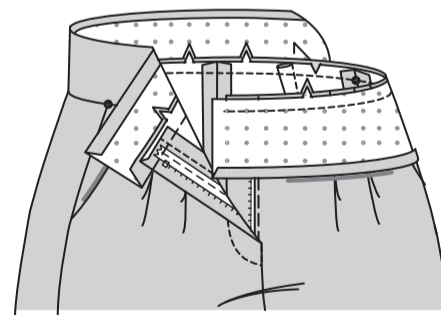
STEPPEN Sie die obere Hosenkante **FEST**.



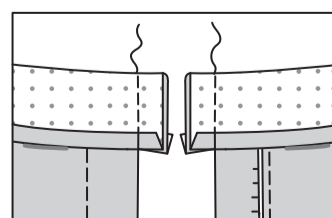
Bringen Sie die Einlage gemäß den Anweisungen des Herstellers auf die linke Seite des **BUNDS (17)** auf. Bügeln Sie unter 1.5 cm an der nicht eingekerbten Kante von **BUND (17)**; beschneiden Sie die gebügelte Kante auf 1 cm.



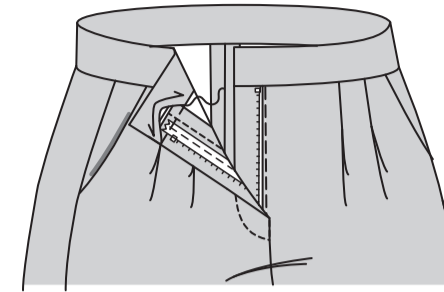
Stecken Sie den Bund an der oberen Kante der Hose und am linken Hosenschlitz fest, setzen Sie kleine Punkte an den Seitennähten, wobei die vorderen und hinteren Mitten übereinstimmen und schneiden Sie die Hose ein, wo nötig. Heften. Nähen Sie. **BESCHNEIDEN** Sie die Naht. Bügeln Sie die Nahtzugaben in Richtung Bund.



Falten Sie die Enden des Bunds entlang der Falllinie rechts auf rechts. Nähen Sie die Enden. **BESCHNEIDEN**.

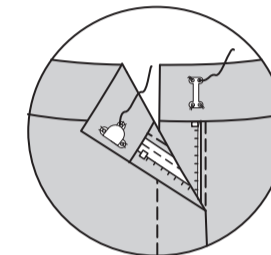


Wenden Sie den Bund. Bügeln, bügeln Sie entlang der Falllinie. **SÄUMEN** Sie die gebügelte Besatzkante über die Naht.

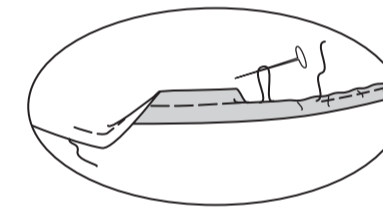


ABSCHLUSS

Nähen Sie auf der Innenseite die Hakenhälfte des Verschlusses an das rechte Ende des Bunds am kleinen Punkt. Nähen Sie auf der Außenseite die Riegelhälfte an das linke Ende des Bunds.

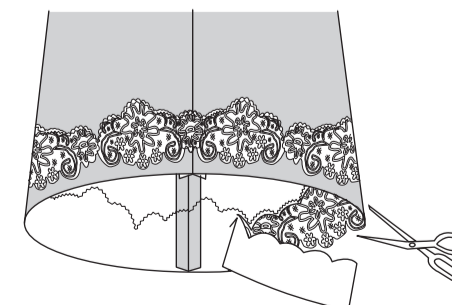


Nähen Sie mit langen Maschinenstichen 6 mm von der unteren Schnittkante der Hose entfernt. Drehen Sie den 1.5 cm langen Saum um, indem Sie 6 mm an der Schnittkante einschlagen. Ziehen Sie am Faden, um die Fülle einzuhalten. Nähen Sie.



MODELL D: **HINWEIS:** Wenn Sie die Spitzenborte auf das Bein stecken, bügeln Sie die Spitze entlang der Oberkante ein, so dass die Außenkante flach liegt.

Stecken Sie die Spitze 1.5 cm oberhalb der unteren Schnittkante des Beins fest und legen Sie das vordere Ende über das hintere Ende an der Innennaht an der Stelle, an der die Spitze nahtlos übergeht. Entfernen Sie die Spitze und schneiden Sie sie mit einer kleinen Schere oder einer Stickereischere bis dicht an die Außenkanten der Motive. Stecken Sie die Spitze auf den Ärmel. Mit einem schmalen Stich im Zickzack entlang der oberen Kante der Spitze arbeiten. Schneiden Sie den Stoff auf der Innenseite dicht an der Naht ab, wie gezeigt.



Steppen Sie mit Zickzackstich entlang der Außenkante der überlappenden Spitze, nähen Sie dabei durch die unterlappende Spitze.

