

- | | |
|------------------------------|--------------------------------|
| 1 FRONT - A | 1 DEVANT - A |
| 2 GODET 1 - A | 2 GODET 1 - A |
| 3 SIDE FRONT - A | 3 CÔTÉ DEVANT - A |
| 4 POCKET - A | 4 POCHE - A |
| 5 BACK - A | 5 DOS - A |
| 6 SIDE BACK - A | 6 CÔTÉ DOS - A |
| 7 GODET 2 - A | 7 GODET 2 - A |
| 8 GODET 3 - A | 8 GODET 3 - A |
| 9 UPPER COLLAR - A | 9 DESSUS DE COL - A |
| 10 UNDER COLLAR - A | 10 DESSOUS DE COL - A |
| 11 FRONT FACING - A | 11 PAREMENTURE DEVANT - A |
| 12 SLEEVE - A | 12 MANCHE - A |
| 13 SIDE FRONT LINING - A | 13 DOUBLURE CÔTÉ DEVANT - A |
| 14 BACK LINING - A | 14 DOUBLURE DOS - A |
| 15 SIDE BACK LINING - A | 15 DOUBLURE CÔTÉ DOS - A |
| 16 GUIDE FOR BUTTONHOLES - A | 16 GUIDE POUR BOUTONNIÈRES - A |
| 17 FRONT - B | 17 DEVANT - B |
| 18 SIDE FRONT - B | 18 CÔTÉ DEVANT - B |
| 19 BACK - B | 19 DOS - B |
| 20 SIDE BACK - B | 20 CÔTÉ DOS - B |
| 21 GODET 1 - B | 21 GODET 1 - B |
| 22 GODET 2 - B | 22 GODET 2 - B |
| 23 FRONT FACING - B | 23 PAREMENTURE DEVANT - B |
| 24 BACK FACING - B | 24 PAREMENTURE DOS - B |
| 25 FRONT - C | 25 DEVANT - C |
| 26 POCKET - C | 26 POCHE - C |
| 27 SIDE FRONT - C | 27 CÔTÉ DEVANT - C |
| 28 BACK - C | 28 DOS - C |
| 29 CARRIERS - C | 29 PASSANTS - C |
| 30 WAISTBAND - C | 30 CEINTURE - C |

BODY MEASUREMENTS / MESURES DU CORPS

MISSÉS/JEUNE FEMME								
Sizes/Tailles	4	6	8	10	12	14	16	20
Bust (ins)	29½	30½	31½	32½	34	36	38	42
Waist	22	23	24	25	26½	28	30	34
Hip	31½	32½	33½	34½	36	38	40	44
Bk. Wst Lgth.	15½	15½	15½	16	16¼	16½	16¾	17¼
T. poitrine (cm)	75	78	80	83	87	92	97	107
T. taille	56	58	61	64	67	71	76	87
T. hanches	89	83	85	88	92	97	102	112
Nuque à taille	39	39.5	40	40.5	41.5	42	42.5	44

FABRIC CUTTING LAYOUTS



Indicates Bustline, Waistline, Hipline and/or Biceps. Measurements refer to circumference of Finished Garment (Body Measurement + Wearing Ease + Design Ease). Adjust Pattern if necessary.

Lines shown are CUTTING LINES, however, 5/8" (1.5cm) SEAM ALLOWANCES ARE INCLUDED, unless otherwise indicated. See SEWING INFORMATION for seam allowance.

Find layout(s) by Garment/View, Fabric Width and Size. Layouts show approximate position of pattern pieces; position may vary slightly according to your pattern size.

All layouts are for with or without nap unless specified. For fabrics with nap, pile, shading or one-way design, use WITH NAP layout.

RIGHT SIDE OF PATTERN	WRONG SIDE OF PATTERN	RIGHT SIDE OF FABRIC	WRONG SIDE OF FABRIC
-----------------------	-----------------------	----------------------	----------------------

S/T = SIZE(S)/TAILLE(S)
* = WITH NAP/AVEC SENS
S/L = SELVAGE(S)/LISIÈRE(S)
AS/TT = ALL SIZE(S)/TOUTES TAILLE(S)
** = WITHOUT NAP/SANS SENS
F/P = FOLD/PLIURE
CF/PT = CROSSWISE FOLD/PLIURE TRAME

Position fabric as indicated on layout. If layout shows...

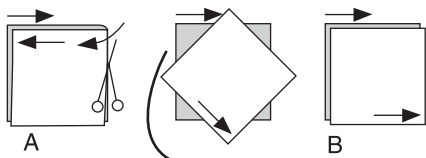
GRAINLINE—Place on straight grain of fabric, keeping line parallel to selvage or fold. ON “with nap” layout arrows should point in the same directions. (On Fur Pile fabrics, arrows point in direction of pile.)

SINGLE THICKNESS—Place fabric right side up. (For Fur Pile fabrics, place pile side down.)

DOUBLE THICKNESS

WITH FOLD—Fold fabric right sides together.

✱ WITHOUT FOLD—With right sides together, fold fabric CROSSWISE. Cut fold from selvage to selvage (A). Keeping right sides together, turn upper layer completely around so nap runs in the same direction as lower layer.



FOLD—Place edge indicated exactly along fold of fabric. NEVER cut on this line.

When pattern piece is shown like this...



- Cut other pieces first, allowing enough fabric to cut this piece (A). Fold fabric and cut piece on fold, as shown (B).

- ★ Cut piece only once. Cut other pieces first, allowing enough fabric to cut this piece. Open fabric; cut piece on single layer.

Cut out all pieces along cutting line indicated for desired size using long, even scissor strokes, cutting notches outward.

Transfer all markings and lines of construction before removing pattern tissue. (Fur Pile fabrics, transfer markings to wrong side.)

NOTE: Broken-line boxes (a! b! c!) in layouts represent pieces cut by measurements provided.

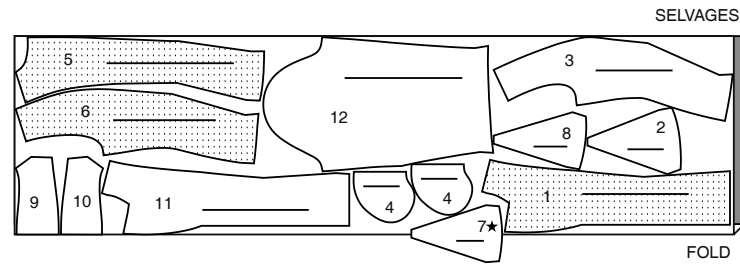
Sizes	4	6	8	10	12	14	16	18	20
FINISHED GARMENT MEASUREMENTS									
A Bust	33	34	35	36	37½	39½	41½	43½	45½
A Waist	26½	27½	28½	29½	31	33	35	37	39
B Waist	23	24	25	26	27½	29½	31½	33½	35½
C Waist	23½	24½	25½	26½	28	30	32	34	36
B Hip	44	45	46	47	48½	50½	52½	54½	56½
C Hip	34½	35½	36½	37½	39	41	43	45	47
Width, each leg									
Pants C	11½	12	12½	13	13½	14	14½	15	15½
Finished back length from base of neck									
Jacket A	23¼	23½	23¾	24	24¼	24½	24¾	25	25¼
Finished back length from waist									
Skirt B	34	34½	34½	34½	34½	34½	34½	34½	34½
Finished side length from waist									
Pants C	37¼	37½	37¾	38	38¼	38½	38¾	39	39¼

Tailles	4	6	8	10	12	14	16	18	20
MESURES DU VÊTEMENT FINI									
A Poitrine	84	86	89	91	95	100	105	110	116
A Taille	67	70	72	75	79	84	89	94	99
B Taille	58	61	64	66	70	75	80	85	90
C Taille	60	62	65	67	71	76	81	86	91
B Hanches	112	114	117	119	123	128	133	138	144
C Hanches	88	90	93	95	99	104	109	114	119
Largeur, chaque jambe									
Pantalon C	29	30	32	33	34	36	37	38	39
Longueur finie – dos, votre nuque à l'ourlet									
Veste A	59	60	60	61	62	62	63	64	64
Longueur finie – dos, taille à l'ourlet									
Jupe B	88	88	88	88	88	88	88	88	88
Longueur finie – côté, taille à l'ourlet									
Pantalon C	95	95	96	97	97	98	98	99	100

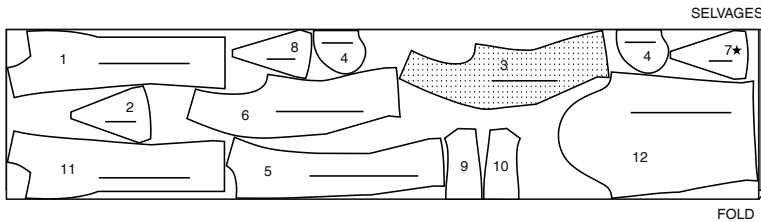
JACKET A / VESTE A

PIECES 1 2 3 4 5 6 7 8 9 10 11 12

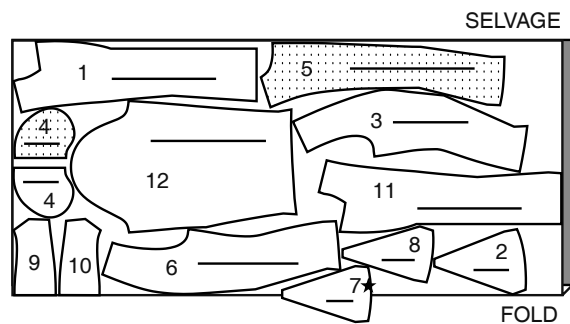
45" (115CM) *
S/T 4 6 8 10 12 14



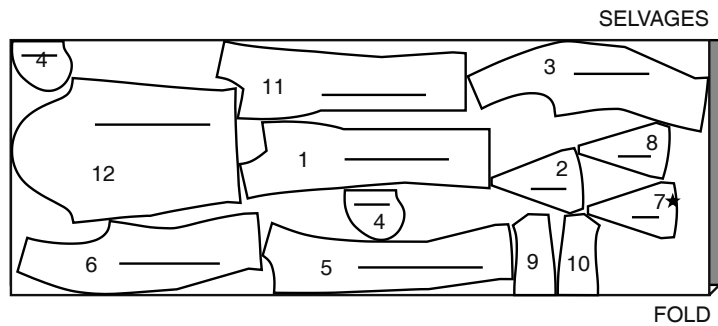
45" (115CM) *
S/T 16 18 20



60" (150CM) *
S/T 4 6 8 10 12 14



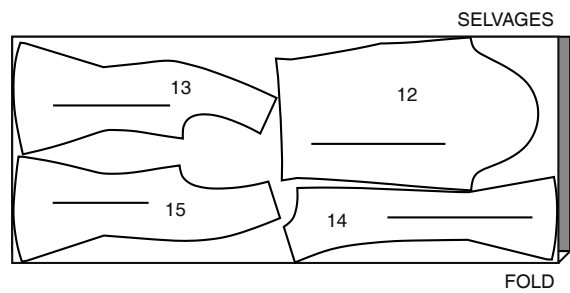
60" (150CM) *
S/T 16 18 20



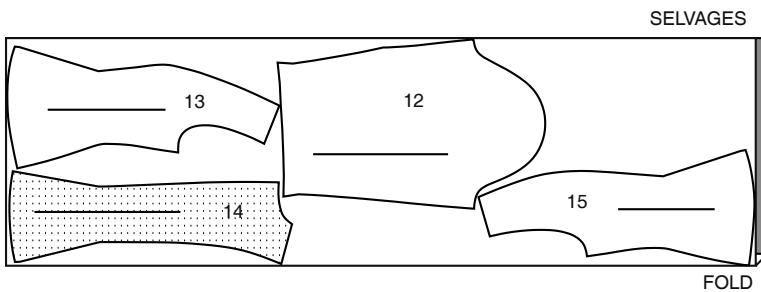
LINING A / DOUBLURE A

PIECES 12 13 14 15

45" (115CM) **
S/T 4 6 8 10 12 14



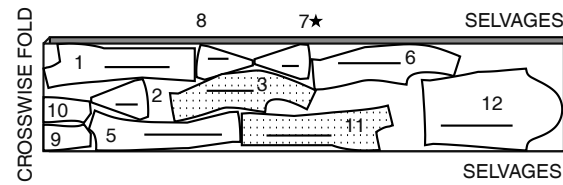
45" (115CM) **
S/T 16 18 20



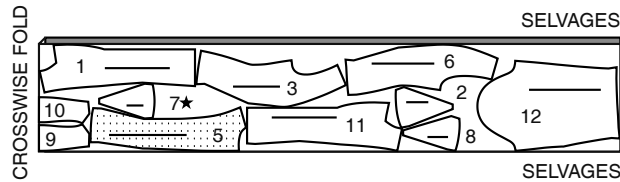
INTERFACING A / ENTOILAGE A

PIECES 1 2 3 5 6 7 8 9 10 11 12

20" (51CM)
S/T 4 6 8 10 12 14



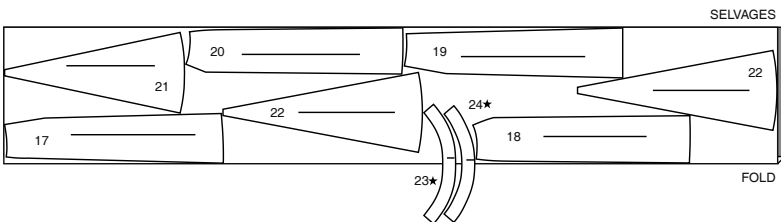
20" (51CM)
S/T 16 18 20



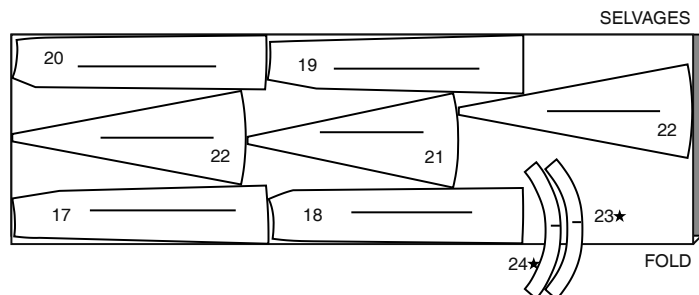
SKIRT B / JUPE B

PIECES 17 18 19 20 21 22 23 24

45" (115CM) *
AS/TT



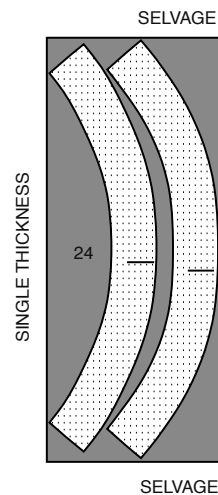
60" (150CM) *
AS/TT



INTERFACING B / ENTOILAGE B

PIECES 23 24

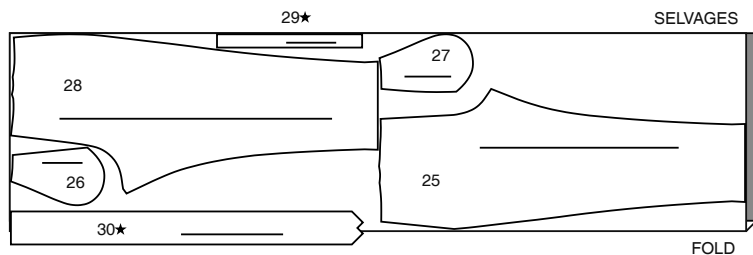
20" (51CM)
AS/TT



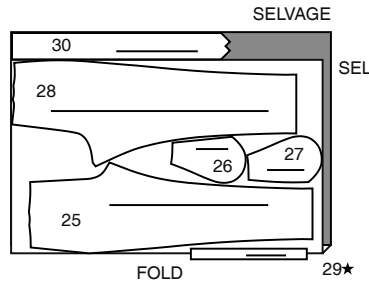
PANTS C / PANTALON C

PIECES 25 26 27 28 29 30

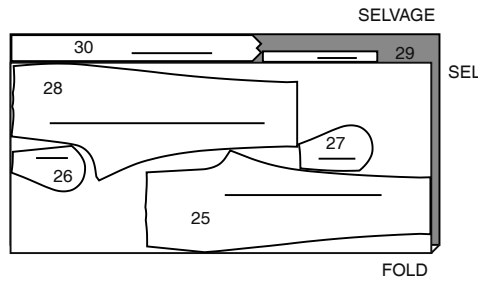
45" (115CM) *
AS/TT



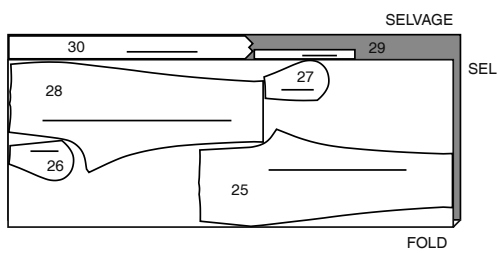
60" (150CM) *
S/T 4 6 8 10



60" (150CM) *
S/T 12 14 16



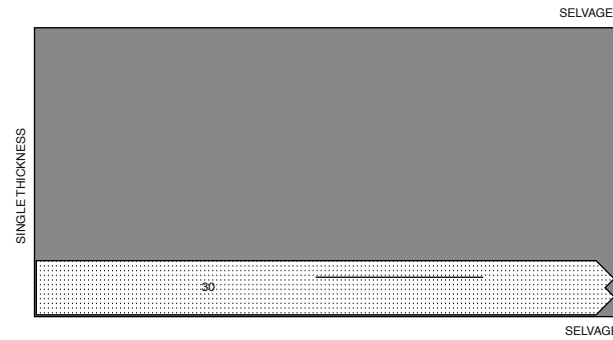
60" (150CM) *
S/T 18 20



INTERFACING C / ENTOILAGE C

PIECE 30

20" (51CM)
AS/TT



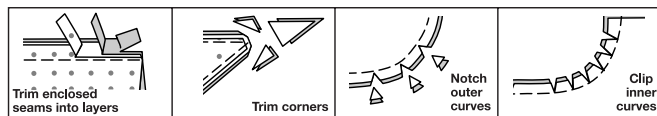
SEWING INFORMATION

5/8" (1.5cm) SEAM ALLOWANCES ARE INCLUDED,
(unless otherwise indicated)

ILLUSTRATION SHADING KEY

Right Side	Wrong Side	Interfacing	Lining	Underlining

Press as you sew. Press seams flat, then press open, unless otherwise instructed.
Clip seam allowances, where necessary, so they lay flat.



GLOSSARY

Sewing methods in **BOLD TYPE** have Sewing Tutorial Video available.
Scan QR CODE to watch videos:

DART - see sewing flat dart video.

EASE/GATHER - see sewing two row gathers video.

NARROW HEM - see sewing narrow hems video.

EDGESTITCH - see how to edgestitch video.

CATCHSTITCH - see how to catchstitch video.

REINFORCE - see how to reinforce video.

STAYSTITCH - see how to do stay-stitching video.

TOPSTITCH - see how to topstitch video.

UNDERSTITCH - see how to understitch video.

FINISH - Stitch 1/4" (6mm) from raw edge and finish with one of the following: (1) Pink OR (2) Overcast OR (3) Turn in along stitching and stitch close to fold OR (4) Overlock.

OPTIONAL FOR HEMS: Apply Seam Binding.

SLIPSTITCH - Slide needle through a folded edge, then pick up a thread of underneath fabric.

SEWING TUTORIALS

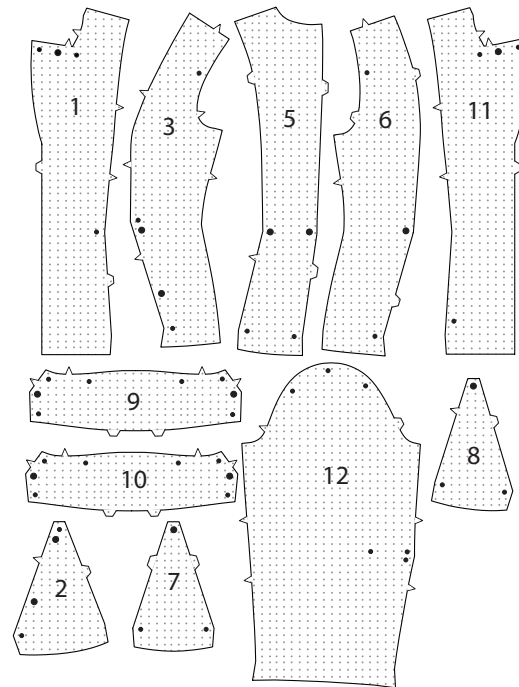


Build your skills viewing short, easy-to-follow videos at
simplicity.com/sewingtutorials

JACKET A

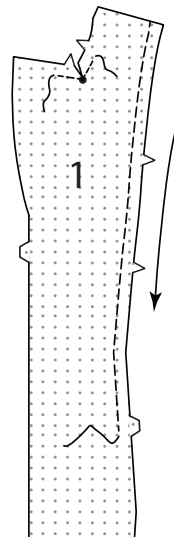
INTERFACING

1. Pin INTERFACING to wrong side of each matching FABRIC section. Fuse, following manufacturer's instructions.

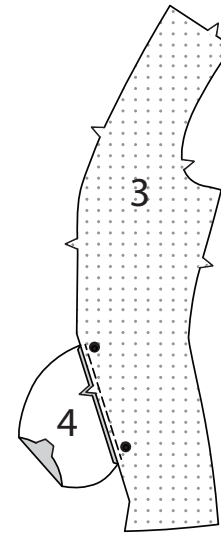


FRONT AND BACK

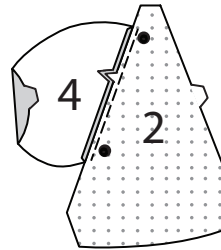
2. REINFORCE inner corner of FRONT (1), pivoting at small dot, as shown. Clip to small dot.
STAYSTITCH side edge of front above lower notch in direction of arrow.



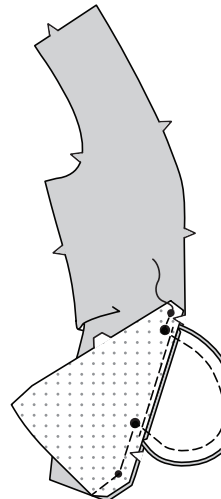
3. Stitch one POCKET (4) section to each SIDE FRONT (3) at front edge in 1/4" (6mm) seam. Press seam toward pocket.



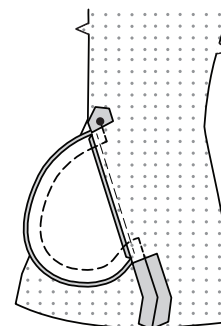
4. Stitch one remaining pocket section to each GODET (2) at side edge in 1/4" (6mm) seam. Press seam toward pockets.



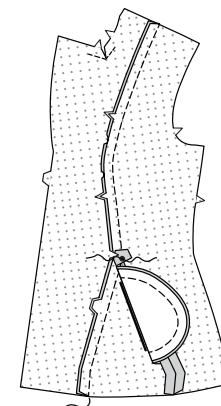
5. Stitch godet and side front together at side edges, leaving open between large dots, ending stitching at upper small dot, as shown. Stitch pocket edges together to side seams. Clip side front seam allowances above and below pockets.



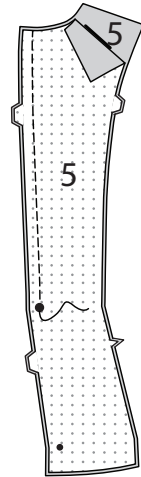
6. Turn pocket toward front along seamline; press.



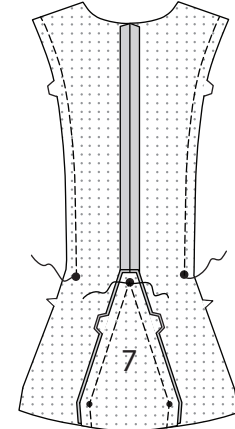
7. With right sides together, pin side front and godet to front, matching notches and small dots, clipping front where necessary. Baste. Stitch, breaking stitching at small dot, keeping pocket free. Clip front to small dot.



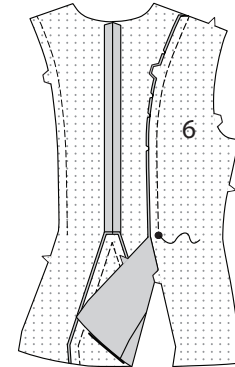
8. Stitch BACK (5) sections together at center back, leaving open below large dot.



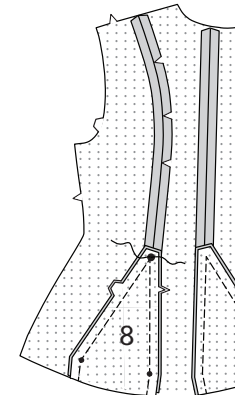
9. STAYSTITCH side edges of back above large dots. With right sides together, pin GODET (7) to back, matching notches and symbols. Stitch, breaking stitching at large dot. Press godet seams toward sides.



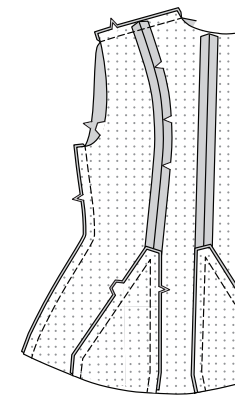
10. With right sides together, pin SIDE BACK (6) sections to back, matching notches and large dots, clipping back where necessary. Baste. Stitch, leaving open below large dots.



11. With right sides together, pin GODET (8) sections to side back and back, matching notches and symbols. Stitch, breaking stitching at large dots. Press godet seams toward back and side.

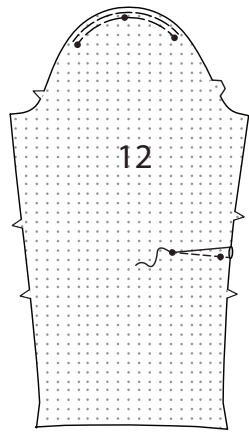


12. Stitch fronts to back at shoulders and sides.

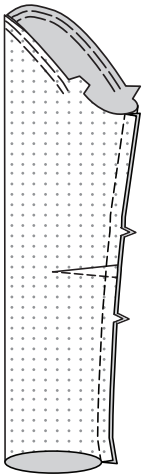


SLEEVE

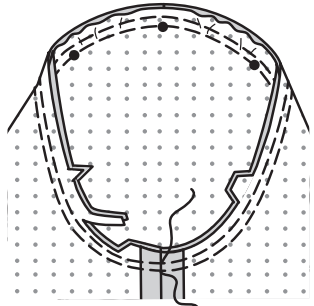
13. EASESTITCH upper edge of SLEEVE (12) between outer small dots. Stitch **DART** in sleeve. Press dart up.



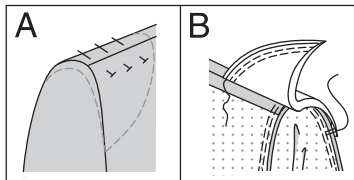
14. Stitch sleeve seam.



15. With right sides together, pin sleeve into armhole, matching notches, placing center small dot at shoulder seam, matching remaining dots. Adjust ease; baste. Stitch. Stitch again 1/4" (6mm) away in seam allowances. Trim close to second stitching. Press seam allowances flat. Turn seam toward sleeve.

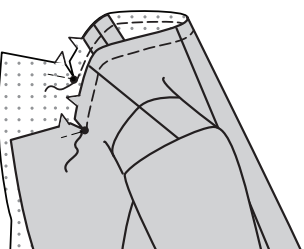


16. (A) Try on jacket for shoulder pad placement. (B) Pin pad to jacket, extending outer edge about 5/8" (1.5cm) beyond armhole seam. Sew pad to shoulder seam allowance; tack ends to armhole seam.

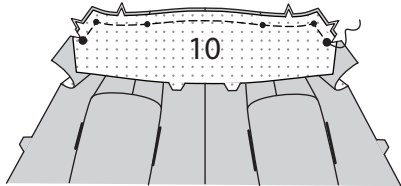


COLLAR AND FINISHING

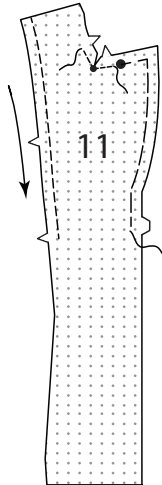
17. STAYSTITCH neck edge between clips.



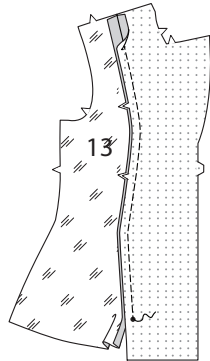
18. Pin **UNDER COLLAR** (10) to neck edge, matching centers and notches, placing inner small dots at shoulder seams, matching remaining symbols. Baste, clipping neck edge of jacket where necessary. Stitch between large dots. Clip to large dots.



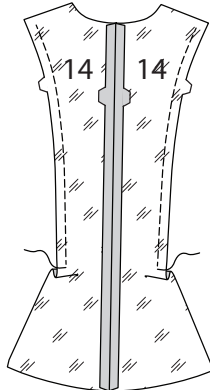
19. REINFORCE inner corner of **FRONT FACING** (11), pivoting at small dot, as shown. Clip to small dot. **EASESTITCH** front edge of front facing between notches and large dot. **STAYSTITCH** side edge of front facing above lower notch in direction of arrow.



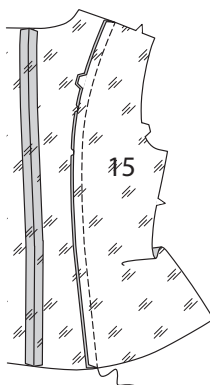
20. With right sides together, pin **SIDE FRONT LINING** (13) to front facing, clipping front facing where necessary. Stitch, leaving open below small dot. Press seam open, pressing in remainder of seam allowance on lining.



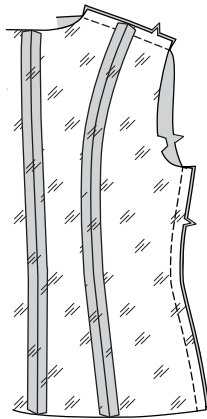
21. STAYSTITCH side edge of **BACK LINING** (14) above waistline, as shown. Stitch back lining sections together at center back.



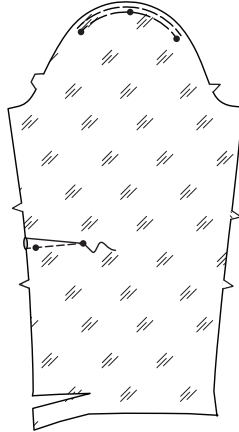
22. With right sides together, pin **SIDE BACK LINING** (15) to back lining, matching notches, clipping back lining where necessary. Baste. Stitch.



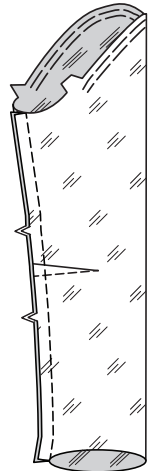
23. Stitch front linings to back lining at shoulders and sides.



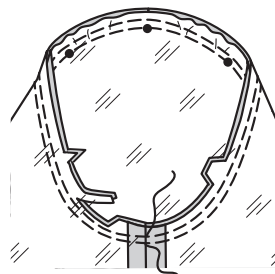
24. Trim 1" (2.5cm) from lower edge of sleeve **LINING** (12). **EASESTITCH** upper edge of sleeve lining between outer small dots, as shown. Stitch **DART** in sleeve lining. Press dart up.



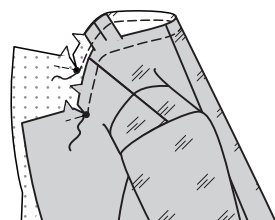
25. Stitch sleeve lining seam.



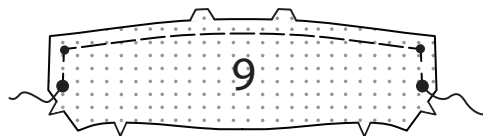
26. With right sides together, pin sleeve lining into armhole, placing center small dot at shoulder seam, matching remaining dots. Adjust ease; baste. Stitch. Stitch again 1/4" (6mm) away in seam allowance. Trim close to stitching. Press seam allowances flat. Turn seam toward sleeve.



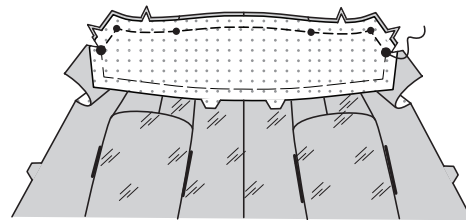
27. STAYSTITCH neck edge of facing and lining between clips.



28. EASESTITCH upper and upper side edges of **UPPER COLLAR** (9), between large dots, as shown.

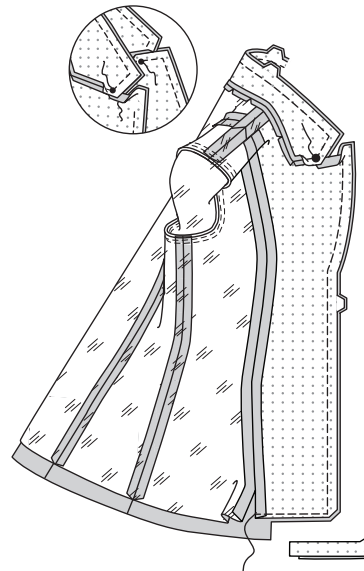


29. Pin upper collar to neck edge of facing and lining, clipping lining neck edge where necessary. Stitch between large dots, pivoting at small dots. Trim.

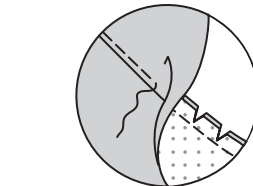


30. With right sides together, pin upper collar, facing and lining to under collar and jacket, matching centers, notches and large dots. Adjust ease; baste. Stitch front and lapel edges to large dots, keeping lining free. Stitch collar edges together between large dots. Trim, as shown. Stitch across facing 1 1/2" (3.8cm) above lower edge. Trim, as shown.

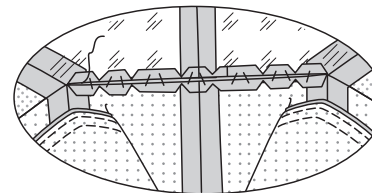
UNDERSTITCH upper collar as far as possible.



31. Turn facing, upper collar and lining to inside; slip sleeve lining in place. Press. Tack sleeves at shoulders and underarms.

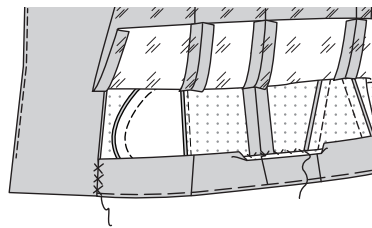


32. Lift out lining. Sew back neck allowances together loosely by hand.



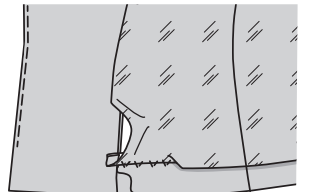
33. Turn up hem at lower edge, keeping lining free. Press. Baste close to fold. Trim hem to an even width. Sew hem in place.

CATCHSTITCH facing to hem.

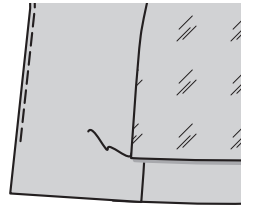


34. Turn in 5/8" (1.5cm) on lower edge of lining and place folded edge 5/8" (1.5cm) below raw edge of hem; **SLIPSTITCH**.

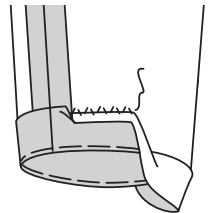
NOTE: Pleat will form at lower edge for wearing ease.



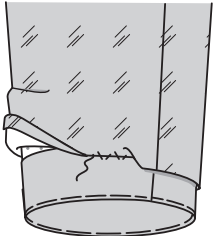
35. SLIPSTITCH remainder of lining to facing and hem, as shown.



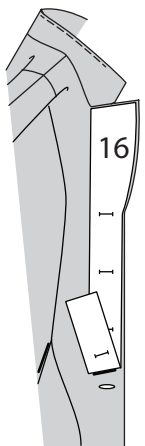
36. Turn up hem at lower edge sleeve, keeping lining free. Press. Baste close to fold. Sew hem in place.



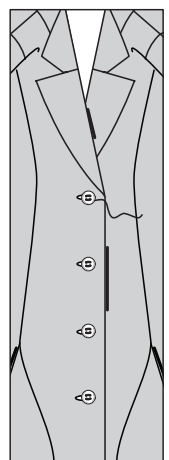
37. Turn in 5/8" (1.5cm) on lower edge of sleeve lining and place folded edge 5/8" (1.5cm) below raw edge of sleeve hem; **SLIPSTITCH**. **NOTE:** Pleat will form at lower edge for wearing ease.



38. Place **GUIDE FOR BUTTONHOLES** (16) on right front, matching centers, having edges of tissue even with finished edges of jacket, as shown. Transfer markings. Make buttonholes at markings.



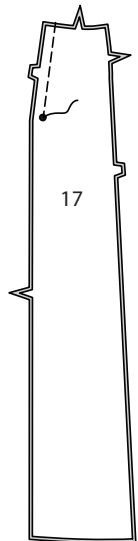
39. Lap opening edges, matching centers. Using buttonholes as guide, make button markings on left front. Sew buttons at markings.



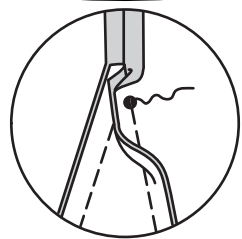
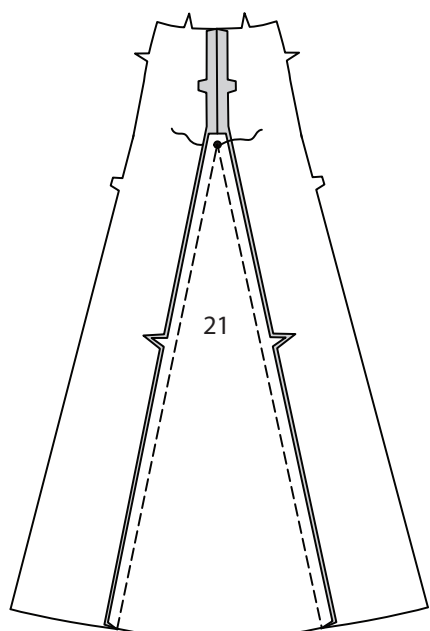
SKIRT B

FRONT AND BACK

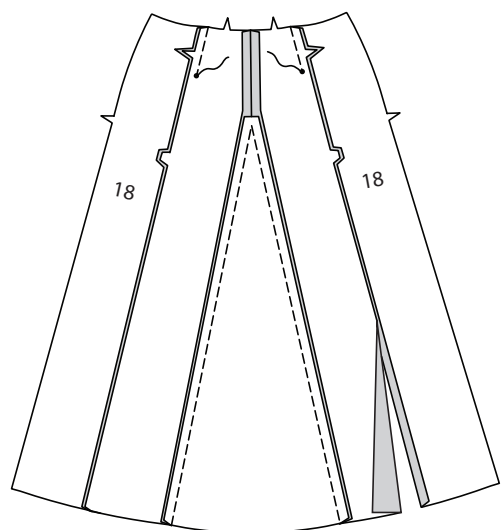
1. Stitch FRONT (17) sections together at center front, leaving open below large dot.



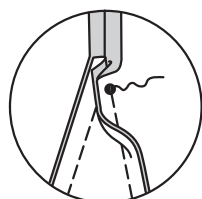
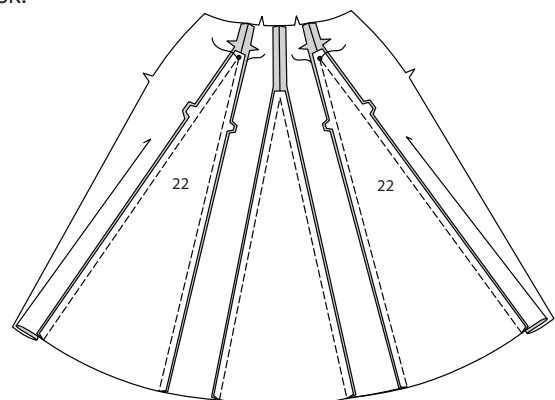
2. With right sides together, pin one GODET (21) section to front, matching notches and large dots. Stitch, breaking stitching at large dot. Press godet seams toward front. **NOTE:** Remaining godet will be used for back.



3. Stitch SIDE FRONT (18) sections to front, leaving open below small dots.



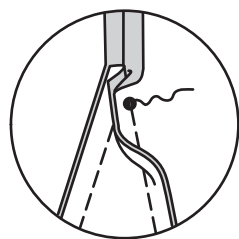
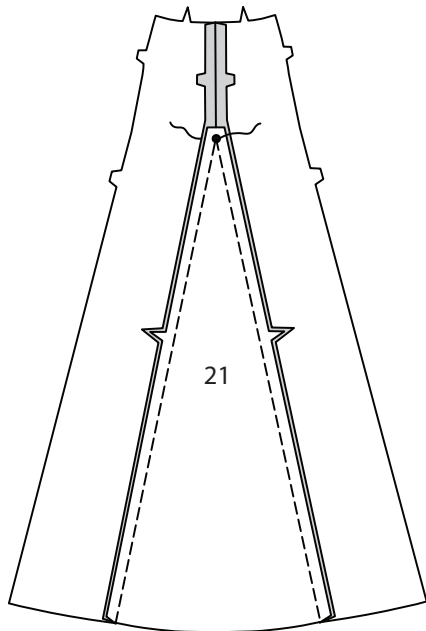
4. For each side, with right sides together, pin one GODET FRONT AND BACK (22) to front and side front, matching notches and small dots. Stitch, breaking stitching at small dot. Press godet seams toward front and side front. **NOTE:** Remaining godet sections will be used for back.



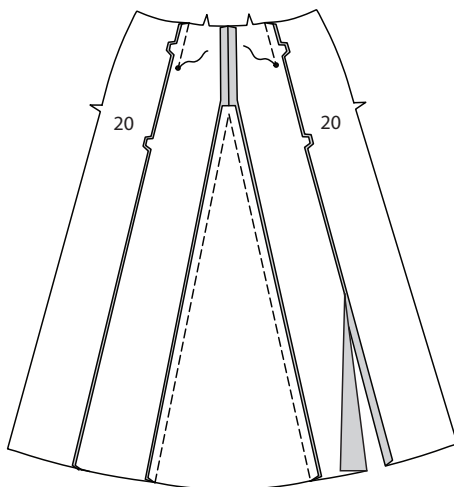
5. Stitch BACK (19) sections together at center back, leaving open below large dot.



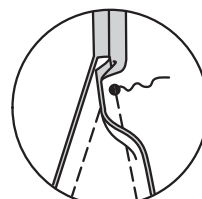
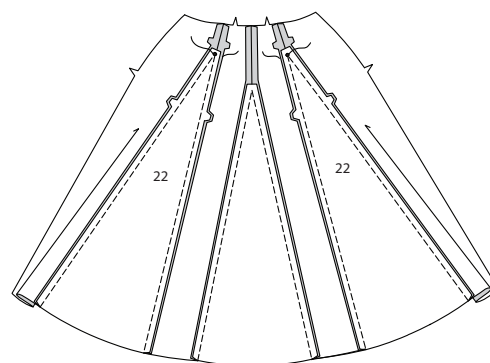
6. With right sides together, pin remaining godet (21) section to back, matching notches and large dots. Stitch, breaking stitching at large dot. Press godet seams toward back.



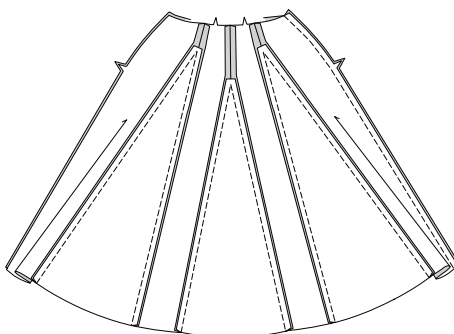
7. Stitch SIDE BACK (20) sections to back, leaving open below small dots.



8. For each side, with right sides together, pin one remaining godet front and back (22) to back and side back, matching notches and small dots. Stitch, breaking stitching at small dot. Press godet seams toward back and side back.



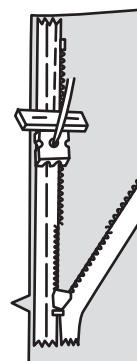
9. Stitch right side seam.



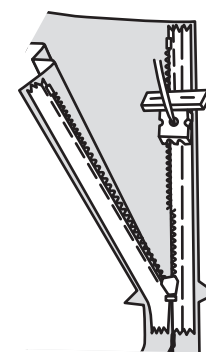
ZIPPER AND FINISHING

NOTE: Stitch the invisible zipper using an invisible zipper foot.

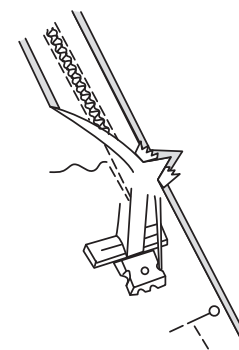
10. Open the zipper and press the tape using a cool iron. On OUTSIDE, pin RIGHT side of the zipper face down on the RIGHT side of the zipper opening. Have the coil along the seam line, the tape within the seam allowance and the top stop 3/4" (2cm) below upper edge, as shown. Hand-baste along center of the tape. Position zipper foot at the top of the zipper with RIGHT groove of the foot over coil. Stitch along tape to the notch. Back-stitch to reinforce.



11. Pin the remaining half of the zipper to the LEFT side of the zipper opening in same manner. Hand-baste along the center of the tape. Position zipper foot at the top of the zipper with LEFT groove over the coil. Stitch along tape to the notch. Back-stitch to reinforce.



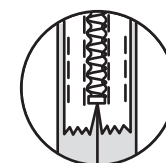
12. Close zipper and check that it is invisible from the OUTSIDE. Pull the free ends of the zipper tape away from the seam allowance. Pin remaining side seam together below zipper. Position zipper foot all the way to the LEFT so the needle goes down through the outer notch of the foot. Start stitching seam 1/4" (6mm) above lowest stitch and slightly to the LEFT. Stitch seam for about 3" (7.5cm). Stitch remainder of seam using your regular presser foot.



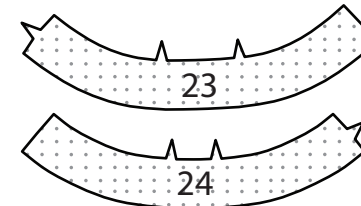
13. If the zipper is longer than the opening, using a strong thread, hand-sew a few small stitches across ends of coils at end of opening. Trim away lower end of zipper tape to within 5/8" (1.5cm) of hand-stitches.



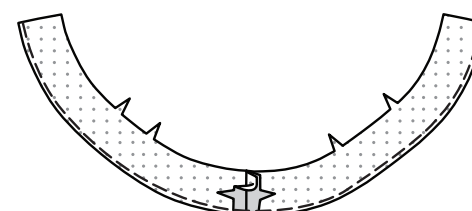
14. If you prefer, open out each seam allowance at ends of zipper and stitch tape to seam allowance.



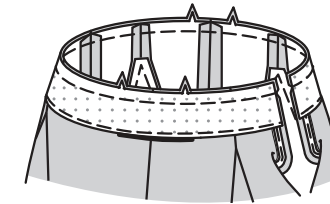
15. Pin INTERFACING (23) and (24) to wrong side of FRONT FACING (23) and BACK FACING (24). Fuse, following manufacturer's instructions.



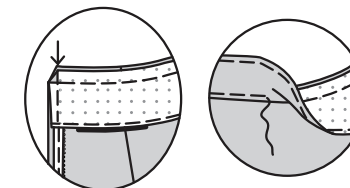
16. Stitch front facing to back facing at notched end, as shown. **FINISH** lower unnotched edge.



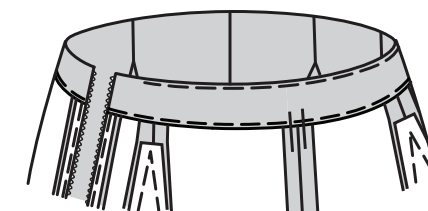
17. Open out left side opening edges of skirt, rolling the zipper teeth away from the opening edge. With RIGHT sides together, pin facing to skirt matching centers and side seam. Stitch upper edge. Trim seam.



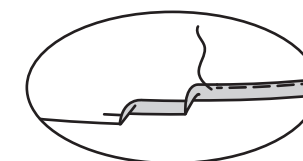
18. Pin side opening edges together. Using an adjustable zipper foot, stitch 1/2" (1.3cm) from left side edges, keeping zipper teeth free. Trim corners. Do not trim side edges. **UNDERSTITCH** facing.



19. Turn facing and left side edges to INSIDE, rolling zipper teeth back in place; press. To keep the facing from rolling to OUTSIDE, secure it at the seam allowances by tacking it by hand.



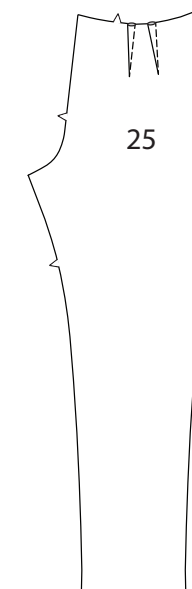
20. Make **NARROW HEM** at lower edge of skirt.



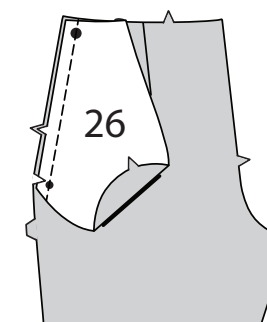
PANTS C

FRONT AND BACK

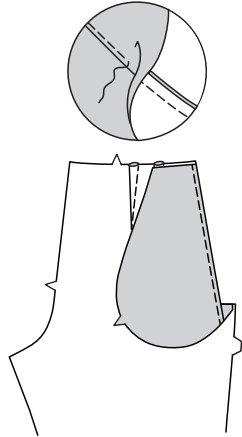
1. Stitch **DARTS** in FRONT (25). Press darts toward center.



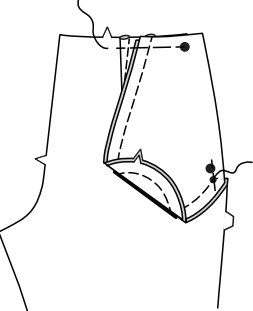
2. Stitch **POCKET** (26) to upper side edge of front. Clip to small dot. Trim.



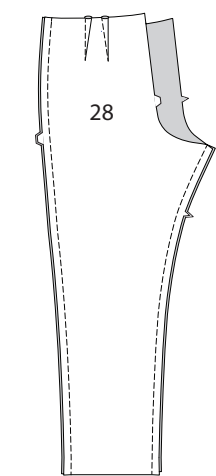
3. UNDERSTITCH pocket.
Turn pocket to inside. Press.



4. Open out pocket. Pin **SIDE FRONT** (27) to pocket. Stitch outer edge. Turn in pocket, matching symbols. Baste upper and side edges.

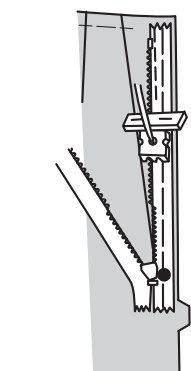


5. Stitch **DARTS** in **BACK** (28). Press darts toward center. Stitch front to back at inner leg edge. Stitch right front to right back at side.

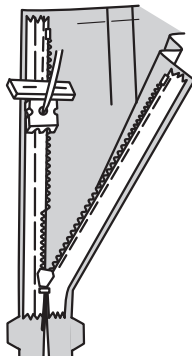


NOTE: *Stitch the invisible zipper using an invisible zipper foot.*

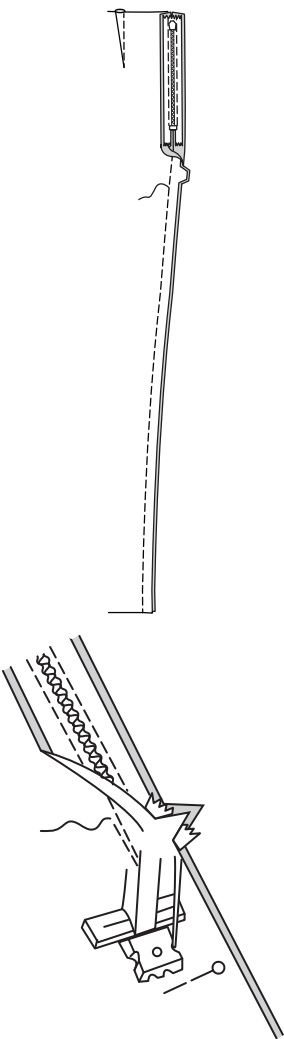
6. Open the zipper and press the tape using a cool iron. On **OUTSIDE**, pin **LEFT** side of the zipper face down on the **LEFT** side of the zipper opening. Have the coil along the seam line, the tape within the seam allowance and the top stop 3/4" (2cm) below upper edge, as shown. Hand-baste along center of the tape. Position zipper foot at the top of the zipper with **LEFT** groove of the foot over coil. Stitch along tape to the notch. Back-stitch to reinforce.



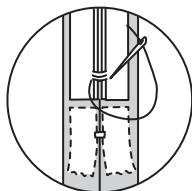
7. Pin the remaining half of the zipper to the **RIGHT** side of the zipper opening in same manner. Hand-baste along the center of the tape. Position zipper foot at the top of the zipper with **RIGHT** groove over the coil. Stitch along tape to the notch. Back-stitch to reinforce.



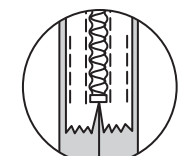
8. Close zipper and check that it is invisible from the **OUTSIDE**. Pull the free ends of the zipper tape away from the seam allowance. Pin remaining side seam together below zipper. Position zipper foot all the way to the **LEFT** so the needle goes down through the outer notch of the foot. Start stitching seam 1/4" (6mm) above lowest stitch and slightly to the **LEFT**. Stitch seam for about 3" (7.5cm). Stitch remainder of seam using your regular presser foot.



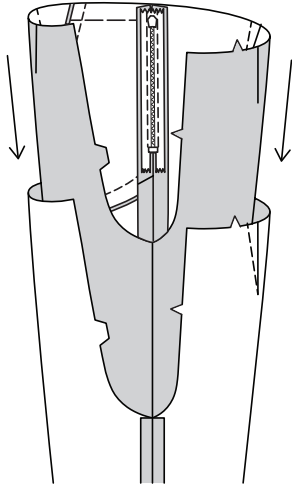
9. If the zipper is longer than the opening, using a strong thread, hand-sew a few small stitches across ends of coils at end of opening. Trim away lower end of zipper tape to within 5/8" (1.5cm) of hand-stitches.



10. If you prefer, open out each seam allowance at ends of zipper and stitch tape to seam allowance.

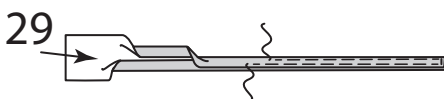


11. For crotch seam, turn one pant leg right side out. Slip inside remaining pant leg. Stitch crotch seam. Stitch again 1/4" (6mm) away along curve. Trim close to second stitching.



CARRIERS AND WAISTBAND

12. Turn in 3/8" (1cm) seam allowance on long edges of **CARRIERS** (29). Press. With wrong sides together, fold carriers along foldline; press. **EDGESTITCH** both long edges.



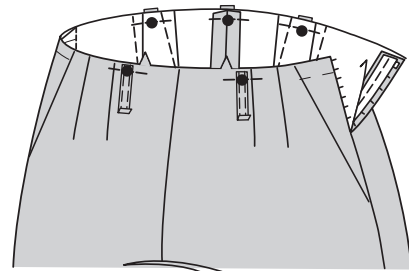
13. Cut carriers into five sections, each 2 3/4" (6cm) long. **NOTE:** Extra length has been allowed.



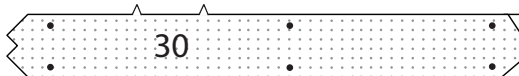
14. Turn in seam allowance on one end of each carrier; press. Trim pressed seam allowance to 3/8" (1cm).



15. Pin remaining end of carriers to upper edge of pants, centering over large dots.



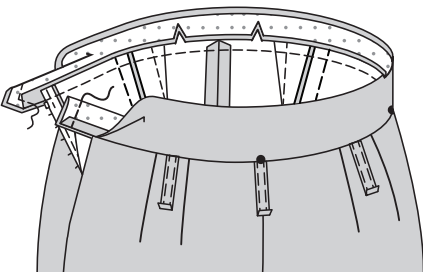
16. Pin **INTERFACING** (30) to wrong side of **WAISTBAND** (30). Trim corners, as shown. Fuse, following manufacturer's instructions.



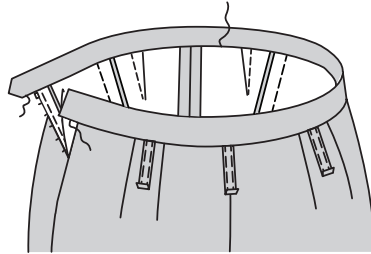
17. Turn in seam allowance on long unnotched edge of waistband; press. Trim pressed seam allowance to 3/8" (1cm).



18. Pin waistband to upper edge of pants, matching centers, placing outer small dots at opening edges. Stitch. Trim. Press seam toward waistband, pressing up remainder of seam allowance on waistband extensions. Turn waistband to outside along foldline; stitch ends. Trim.

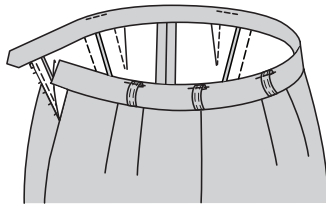


19. Turn waistband to inside. Press. **SLIPSTITCH** pressed edge over seam and extension edges together.

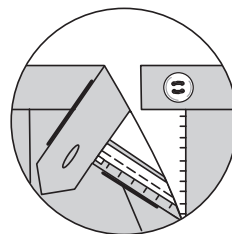


FINISHING

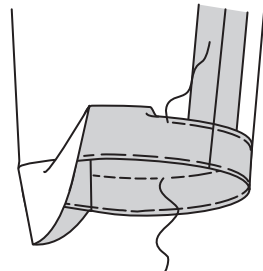
20. Turn carriers up over waistband, centering ends over large dots. Stitch close to pressed edges, through all thicknesses.



21. Make buttonhole in waistband at marking. Sew button to waistband at small dot.



22. Turn up hem. Baste close to fold. Turn in 1/4" (6mm) on raw edge; baste. Press. **TOPSTITCH** hem along upper basting.



FRANÇAIS

PLANS DE COUPE

⊕ Indique: pointe de poitrine, ligne de taille, de hanches et/ou avantbras. Ces mesures sont basées sur la circonférence du vêtement fini. (Mesures du corps + Aisance confort + Aisance mode) Ajuster le patron si nécessaire.

Les lignes épaisses sont les **LIGNES DE COUPE**, cependant, des rentrés de 1.5cm sont compris, sauf si indiqué différemment. Voir **EXPLICATIONS DE COUTURE** pour largeur spécifiée des rentrés.

Choisir le(s) plan(s) de coupe selon modèle/largeur du tissu/taille. Les plans de coupe indiquent la position approximative des pièces et peut légèrement varier selon la taille du patron.

Les plans de coupe sont établis pour tissu avec/sans sens. Pour tissu avec sens, pelucheux ou certains imprimés, utiliser un plan de coupe **AVEC SENS**.

ENDROIT DU PATRON	ENVERS DU PATRON	ENDROIT DU TISSU	ENVERS DU TISSU

S/T = SIZE(S)/TAILLE(S)
***** = WITH NAP/AVEC SENS
S/L = SELVAGE(S)/LISIÈRE(S)
AS/TT = ALL SIZE(S)/TOUTES TAILLE(S)
****** = WITHOUT NAP/SANS SENS
F/P = FOLD/PLIURE
CF/PT = CROSSWISE FOLD/PLIURE TRAME

Disposer le tissu selon le plan de coupe. Si ce dernier indique...

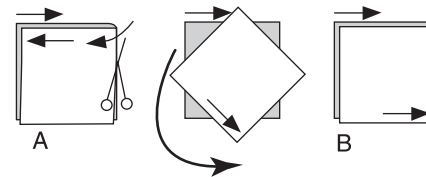
DROIT FIL—A placer sur le droit fil du tissu, parallèlement aux lisières ou au pli. Pour plan "avec sans," les flèches seront dirigées dans la même direction. (Pour fausse fourrure, placer la pointe de la flèche dans le sens descendant des poils.)

SIMPLE EPAISSEUR—Placer l'endroit sur le dessus. (Pour fausse fourrure, placer le tissu l'endroit dessous.)

DOUBLE EPAISSEUR

AVEC PLIURE—Placer endroit contre endroit.

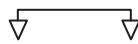
* **SANS PLIURE**—Plier le tissu en deux sur la **TRAME**, endroit contre endroit. Couper à la pliure, de lisière à lisière (A). Placer les 2 épaisseurs dans le même sens du tissu, endroit contre endroit (B).



PLIURE—Placer la ligne du patron exactement sur la pliure **NE JAMAIS COUPER** sur cette ligne.

Si la pièce se présente ainsi...

• Couper d'abord les autres pièces, A, réservant du tissu (A). Plier le tissu et couper la pièce sur la pliure, comme illustré (B).



★ Couper d'abord les autres pièces, réservant pour la pièce en question. Déplier le tissu et couper la pièce sur une seule épaisseur.

Couper régulièrement les pièces le long de la ligne de coupe indiquée pour la taille choisie, coupant les crans vers l'extérieur.

Marquer repères et lignes avant de retirer le patron. (Pour fausse fourrure, marquer sur l'envers du tissu.)

NOTE: Les parties encadrées avec des pointillées sur les plans de coupe (a! b! c!) représentent les pièces coupées d'après les mesures données.

EXPLICATIONS DE COUTURE

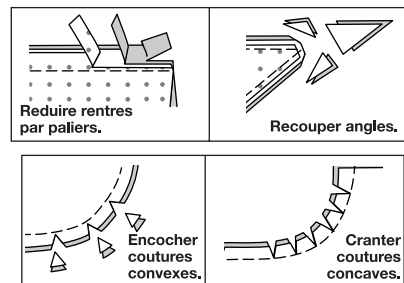
RENTRES DE COUTURE COMPRIS

Les rentrés sont tous de 1.5cm, sauf si indiqué différemment.

LEGENDE DES CROQUIS

Endroit	Envers	Entoilage

Au fur et à mesure de l'assemblage, repasser les rentrés ensemble puis ouverts, sauf si contre indiqué. Pour aplatir les coutures, cranter les rentrés où nécessaire.



GLOSSAIRE

Les termes de couture imprimés en **CARACTÈRES GRAS** ont l'aide d'une Vidéo de Tutoriel de couture. Scannez le CODE QR pour regarder les vidéos :

PINCE – reportez-vous à la vidéo pour coudre une pince plate.

SOUTENIR/FRONCER - reportez-vous à la vidéo pour coudre deux rangées de fronces.

OURLET ÉTROIT- reportez-vous à la vidéo pour coudre des ourlets étroits.

PIQUER LE BORD - reportez-vous à la vidéo comment piquer le bord.

POINTS DE CHAUSSON - reportez-vous à la vidéo comment faire des points de chausson.

RENFORCER - reportez-vous à la vidéo comment renforcer les coutures.

PIQÛRE DE SOUTIEN - reportez-vous à la vidéo comment faire une piqûre de soutien.

SURPIQUER - reportez-vous à la vidéo comment faire une surpiqûre.

SOUS-PIQUER - reportez-vous à la vidéo pour faire une sous-piqûre.

FINIR - Piquer à 6 mm du bord non fini et finir avec une des méthodes suivantes : (1) couper aux ciseaux à denteler OU (2) surfiler OU (3) replier le long de la piqûre et piquer près de la pliure OU (4) Finir à la surjeteuse.

FACULTATIF POUR LES OURLETS : Si désiré, poser un extra-fort (ruban bordure).

POINTS COULÉS - Glissez l'aiguille dans le bord plié et faites un point au-dessous dans le tissu, ne prenant qu'un seul fil.

TUTORIELS DE COUTURE



Développez vos compétences en regardant des vidéos courtes et faciles à suivre sur simplicity.com/sewingtutorials.

VESTE A

ENTOILAGE

1. Épingler l'ENTOILAGE sur l'envers de chaque pièce correspondante en TISSU. Faire adhérer en suivant la notice d'utilisation.

DEVANT ET DOS

2. RENFORCER le coin intérieur du DEVANT (1), en pivotant au petit cercle, comme illustré. Cranter vers le petit cercle.
Faire une **PIQÛRE DE SOUTIEN** sur le bord du côté du devant au-dessus de l'encoche inférieure dans le sens de la flèche.

3. Piquer une pièce de la POCHE (4) et chaque CÔTÉ DEVANT (3) sur le bord du devant en couture de 6 mm. Presser la couture vers la poche.

4. Piquer une pièce restante de la poche et chaque GODET (2) sur le bord du côté en couture de 6 mm. Presser la couture vers les poches.

5. Piquer le godet et le côté devant ensemble sur les bords du côté, en laissant ouvert entre les grands cercles et en arrêtant la piqûre au petit cercle supérieur, comme illustré. Piquer les bords de la poche ensemble jusqu'aux coutures du côté. Cranter les valeurs de couture du côté devant au-dessus et au-dessous des poches.

6. Retourner la poche vers le devant le long de la ligne de couture ; presser.

7. Endroit contre endroit, épingler le côté devant et le godet sur le devant, en faisant coïncider les encoches et les petits cercles et en crantant le devant si nécessaire. Bâtir. Piquer, en arrêtant la piqûre au petit cercle et en maintenant la poche libre. Cranter le devant jusqu'au petit cercle.

8. Piquer les pièces du DOS (5) ensemble au niveau du milieu du dos, en laissant ouvert au-dessous du grand cercle.

9. Faire une **PIQÛRE DE SOUTIEN** sur les bords du côté du dos au-dessus des grands cercles. Endroit contre endroit, épingler le GODET (7) sur le dos, en faisant coïncider les encoches et les symboles. Piquer, en arrêtant la piqûre au grand cercle. Presser les coutures du godet vers les côtés.

10. Endroit contre endroit, épingler les pièces du CÔTÉ DOS (6) sur le dos, en faisant coïncider les encoches et les grands cercles et en crantant le dos si nécessaire. Bâtir. Piquer, en laissant ouvert au-dessous des grands cercles.

11. Endroit contre endroit, épingler les pièces du GODET (8) sur le côté dos et le dos, en faisant coïncider les encoches et les symboles. Piquer, en arrêtant la piqûre aux grands cercles. Presser les coutures du godet vers le dos et le côté.

12. Piquer les devants et le dos sur les épaules et les côtés.

MANCHE

13. SOUTENIR le bord supérieur de la MANCHE (12) entre les petits cercles extérieurs.
Piquer la **PINCE** sur la manche, puis la presser vers le haut.

14. Piquer la couture de manche.

15. Endroit contre endroit, épingler la manche sur l'emmanchure, en faisant coïncider les encoches et en plaçant le petit cercle du milieu sur la couture d'épaule, en faisant coïncider les cercles restants. Distribuer l'ampleur ; bâtir. Piquer, puis piquer à 6 mm des valeurs de couture. Égaliser près de la seconde piqûre. Presser les valeurs de couture ensemble, puis retourner la couture vers la manche.

16. (A) Essayer la veste pour l'emplacement de l'épaulette de la veste.
(B) Épingler l'épaulette sur la veste, le bord extérieur étendu environ 1.5 cm au-delà de la couture d'emmanchure.
Coudre l'épaulette sur la valeur de couture de l'épaule ; bâtir les extrémités sur la couture d'emmanchure.

COL ET FINITION

17. Faire une **PIQÛRE DE SOUTIEN** sur le bord de l'encolure entre les crans.

18. Épingler le DESSOUS DE COL (10) sur le bord de l'encolure, en faisant coïncider les milieux et les encoches, en plaçant les petits cercles intérieurs sur les coutures d'épaule et en faisant coïncider les symboles restants. Bâtir, en crantant le bord de l'encolure de la veste si nécessaire. Piquer entre les grands cercles. Cranter jusqu'aux grands cercles.

19. RENFORCER le coin intérieur de la PAREMENTURE DEVANT (11), en pivotant au petit cercle, comme illustré. Cranter vers le petit cercle.
SOUTENIR le bord du devant de la parementure devant entre les encoches et le grand cercle.
Faire une **PIQÛRE DE SOUTIEN** sur le bord du côté de la parementure devant au-dessus de l'encoche inférieure dans le sens de la flèche.

20. Endroit contre endroit, épingler la DOUBLURE CÔTÉ DEVANT (13) sur la parementure devant, en crantant la parementure devant si nécessaire. Piquer, en laissant ouvert au-dessous du petit cercle. Ouvrir la couture au fer, en pressant vers l'intérieur le reste de la valeur de couture sur la doublure.

21. Faire une **PIQÛRE DE SOUTIEN** sur le bord du côté de la DOUBLURE DOS (14) au-dessus de la ligne de taille, comme illustré.
Piquer les pièces de la doublure ensemble au niveau du milieu du dos.

22. Endroit contre endroit, épingler la DOUBLURE CÔTÉ DOS (15) sur la doublure dos, en faisant coïncider les encoches, en crantant la doublure dos si nécessaire. Bâtir. Piquer.

23. Piquer les doublures devant et la doublure dos sur les épaules et les côtés.

24. Recouper 2.5 cm du bord inférieur de la DOUBLURE de manche (12).
SOUTENIR le bord supérieur de la doublure de manche entre les petits cercles extérieurs, comme illustré.
Pique la PINCE dans la doublure de manche, puis la presser vers le haut.

25. Piquer la couture de la doublure de manche.

26. Endroit contre endroit, épingler la doublure de manche sur l'emmanchure, en plaçant le petit cercle du milieu sur la couture d'épaule et en faisant coïncider les cercles restants. Distribuer l'ampleur. Piquer, puis piquer à 6 mm de la valeur de couture. Égaliser près de la piqûre. Presser les valeurs de couture ensemble, puis retourner la couture vers la manche.

27. Faire une **PIQÛRE DE SOUTIEN** sur le bord de l'encolure de la parementure et de la doublure entre les crans.

28. SOUTENIR les bords supérieurs et du côté supérieur du DESSUS DE COL (9), entre les grands cercles, comme illustré.

29. Épingler le dessus de col sur le bord de l'encolure de la parementure et la doublure, en crantant le bord de l'encolure de la doublure si nécessaire. Piquer entre les grands cercles, en pivotant aux petits cercles. Égaliser.

30. Endroit contre endroit, épingler le dessus de col, la parementure et la doublure sur le dessous de col et la veste, en faisant coïncider les milieux, les encoches et les grands cercles. Distribuer l'ampleur ; bâtir. Piquer les bords du devant et du revers jusqu'aux grands cercles, en maintenant la doublure libre. Piquer les bords du col ensemble entre les grands cercles. Égaliser, comme illustré.
Piquer à travers la parementure à 3.8 cm au-dessus du bord inférieur. Égaliser, comme illustré.
SOUS-PIQUER le dessus de col aussi loin que possible.

31. Retourner la parementure, le dessus de col et la doublure vers l'intérieur ; glisser la doublure de manche en place. Presser. Bâtir les manches sur les épaules et les dessous de bras.

32. Soulever la doublure. Coudre lâchement à la main les valeurs de couture de l'encolure du dos ensemble.

33. Relever l'ourlet sur le bord inférieur, en maintenant la doublure libre. Presser.
Bâtir près de la pliure. Recouper l'ourlet à une largeur uniforme. Coudre l'ourlet en place.
Coudre aux **POINTS DE CHAUSSON** la parementure sur l'ourlet.

34. Replier 1.5 cm sur le bord inférieur de la doublure et placer le bord plié 1.5 cm au-dessous du bord non fini de l'ourlet ; coudre aux **POINTS COULÉS**.
NOTE : Un pli d'aisance se formera au bord inférieur.

35. Coudre le reste de la doublure sur la parementure et l'ourlet aux **POINTS COULÉS**, comme illustré.

36. Relever un ourlet sur le bord inférieur de la manche, en maintenant la doublure libre.
Presser. Bâtir près de la pliure. Coudre l'ourlet en place.

37. Replier 1.5 cm sur le bord inférieur de la doublure de manche et placer le bord plié à 1.5 cm au-dessous du bord non fini de l'ourlet de la manche ; coudre aux **POINTS COULÉS**.
NOTE : Un pli d'aisance se formera au bord inférieur.

38. Placer le GUIDE POUR BOUTONNIÈRES (16) sur le devant droit, en faisant coïncider les milieux, ayant les bords du patron au même niveau que les bords finis de la veste, comme illustré. Reporter les marques. Faire les boutonsnières sur les marques.

39. Superposer les bords de l'ouverture, en faisant coïncider les milieux. En utilisant les boutonsnières comme un guide, faire les marques de bouton sur le devant gauche.
Coudre les boutons sur les marques.

