

- 1 VORDERTEIL - A
- 2 GODET 1 - A
- 3 SEITL. VORDERTEIL - A
- 4 TASCHE - A
- 5 RÜCKENTEIL - A
- 6 SEITL. RÜCKENTEIL - A
- 7 GODET 2 - A
- 8 GODET 3 - A
- 9 OBERKRAGEN- A
- 10 UNTERKRAGEN- A
- 11 VORD. BESATZ - A
- 12 ÄRMEL - A
- 13 SEITL. VORD. FUTTER- A
- 14 RÜCKW. FUTTER- A
- 15 SEITL. RÜCKW. FUTTER- A
- 16 KNOPFLOCHLEISTE- A
- 17 VORDERTEIL - B
- 18 SEITL. VORDERTEIL - B
- 19 RÜCKENTEIL - B
- 20 SEITL. RÜCKENTEIL- B
- 21 GODET 1 - B
- 22 GODET 2 - B
- 23 VORD. BESATZ - B
- 24 RÜCKW. BESATZ - B
- 25 VORDERTEIL - C
- 26 TASCHE- C
- 27 SEITL. VORDERTEIL- C
- 28 RÜCKENTEIL - C
- 29 TRÄGER- C
- 30 BUND- C

KÖRPERGRÖSSEN

MISSES									
Größen	4	6	8	10	12	14	16	18	20
Oberweite (cm)	75	78	80	83	87	92	97	102	107
Taillenweite	56	58	61	64	67	71	76	81	87
Hüftweite	89	83	85	88	92	97	102	107	112
rückw. Tailllänge	39	39.5	40	40.5	41.5	42	42.5	43	44

STOFFSCHNITTEILE

☉ Bezeichnet Brustumfang, Taillenumfang, Hüftumfang und/oder Bizeps. Die Maße beziehen sich auf den Umfang des fertigen Kleidungsstücks (Körpermaß + Trageerleichterung + Design-Erleichterung). Passen Sie das Schnittmuster bei Bedarf an.

Die gezeigten Linien sind SCHNITTLINIEN, jedoch sind Nahtzugaben von 1.5 cm inbegriffen, sofern nicht anders angegeben.  
Siehe NÄHTIGE INFORMATIONEN für Nahtzugaben.

Suchen Sie das/die Layout(s) nach Kleidungsstück/Ansicht, Stoffbreite und Größe. Die Layouts zeigen die ungefähre Position der Schnittmusterteile; die Position kann je nach Schnittmustergröße leicht variieren.

Alle Layouts sind für Stoffe mit oder ohne Strichrichtung, sofern nicht anders angegeben. Für Stoffe mit Strichrichtung, Flor, Schattierung oder einseitigem Design verwenden Sie das Layout MIT STRICHRICHTUNG.

RECHTE MUSTERSEITE	LINKE MUSTERSEITE	RECHTE STOFFSEITE	LINKE STOFFSEITE

G = GRÖSSE  
AG = ALLE GRÖSSEN  
\* = MIT STRICHRICHTUNG  
\*\* = OHNE STRICHRICHTUNG  
SELVAGE(S) WEBKANTE(N)  
FOLD = STOFFBRUCH  
SINGLE THINKNESS = EINZELNE DICKE  
DOUBLE THINKNESS = DOPPELTE DICKE  
CROSSWISE FOLD = QUERFALTE

Positionieren Sie den Stoff wie auf dem Layout angegeben. Wenn das Layout zeigt...

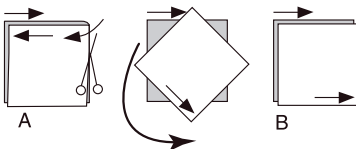
**FADENLAUF:** Legen Sie die Linie auf den geraden Fadenlauf des Stoffes und halten Sie sie parallel zur Webkante oder zum Falz. Beim Layout "mit Strichrichtung" sollten die Pfeile in dieselbe Richtung zeigen. (Bei Stoffen mit Pelzflor zeigen die Pfeile in Richtung des Flors).

**EINZELNE DICKE** - Legen Sie den Stoff mit der rechten Seite nach oben. (Bei Webpelzstoffen wird der Flor nach unten gelegt.)

**DOPPELTE DICKE**

**MIT STOFFBRUCH** - Legen Sie den Stoff mit der rechten Seite nach oben.

\* **OHNE STOFFBRUCH** - Legen Sie den Stoff rechts auf rechts und falten Sie ihn kreuzweise. Schneiden Sie den Falz von Webkante zu Webkante ein (A). Halten Sie die rechten Seiten zusammen und drehen Sie die obere Lage vollständig um, so dass der Flor in dieselbe Richtung wie die untere Lage verläuft.



**STOFFBRUCH** - Legen Sie die angegebene Kante genau entlang der Falz des Stoffes. Schneiden Sie NIEMALS an dieser Linie. Wenn das Schnittmusterteil so dargestellt ist...

● Schneiden Sie zuerst die anderen Teile zu und lassen Sie dabei genügend Stoff für dieses Teil übrig (A). Falten Sie den Stoff und schneiden Sie das Stück wie gezeigt am Stoffbruch zu (B).



★ Schneiden Sie das Stück nur einmal zu. Schneiden Sie zuerst die anderen Teile zu, so dass genügend Stoff für dieses Teil vorhanden ist. Öffnen Sie den Stoff; schneiden Sie das Teil auf einer einzigen Lage zu.

Schneiden Sie alle Teile entlang der für die gewünschte Größe angegebenen Schnittlinie mit langen, gleichmäßigen Scherenstrichen aus, wobei die Kerben nach außen zeigen.

Übertragen Sie alle Markierungen und Konstruktionslinien, bevor Sie das Schnittmustergewebe entfernen. (Bei Pelzflor-Stoffen übertragen Sie die Markierungen auf die linke Seite).

**HINWEIS:** Die gestrichelten Kästchen ( a! b! c! ) in den Layouts stellen die Teile dar, die nach den angegebenen Maßen zugeschnitten werden.

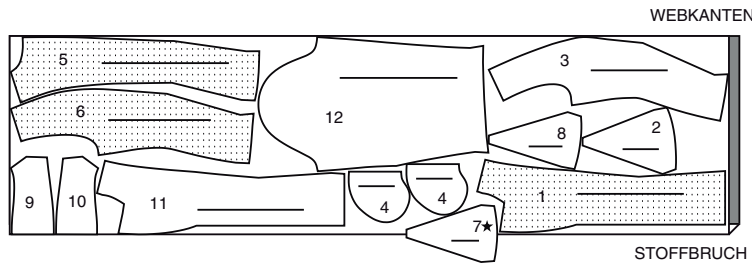
Größen	4	6	8	10	12	14	16	18	20
MASSE DES FERTIGEN KLEIDUNGSTÜCKES									
A Oberweite	84	86	89	91	95	100	105	110	116
A Taillenweite	67	70	72	75	79	84	89	94	99
B Taillenweite	58	61	64	66	70	75	80	85	90
C Taillenweite	60	62	65	67	71	76	81	86	91
B Hüftweite	112	114	117	119	123	128	133	138	144
C Hüftweite	88	90	93	95	99	104	109	114	119
Breite, jedes Bein	29	30	32	33	34	36	37	38	39
Hose C	59	60	60	61	62	62	63	64	64
Fertige Rückenlänge ab Halsansatz									
Jacke A	59	60	60	61	62	62	63	64	64
Fertige Seitenlänge ab Taille									
Rock B	88	88	88	88	88	88	88	88	88
Fertige Seitenlänge ab Taille									
Hose C	95	95	96	97	97	98	98	99	100

JACKE A

TEILE 1 2 3 4 5 6 7 8 9 10 11 12

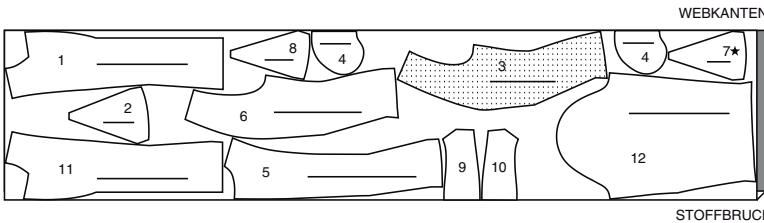
115CM \*

G 4 6 8 10 12 14



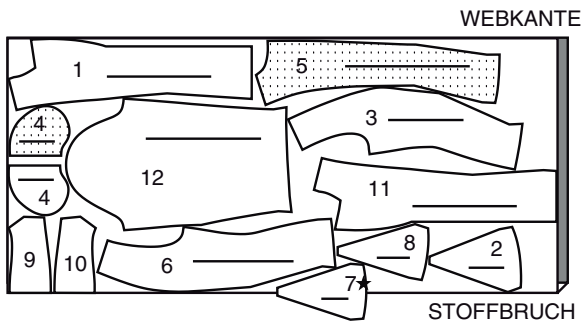
115CM \*

G 16 18 20



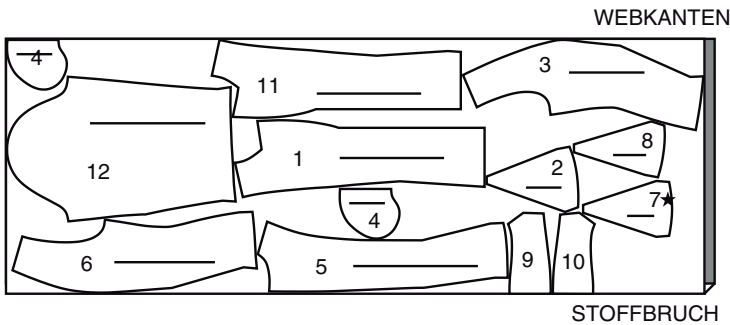
150CM \*

G 4 6 8 10 12 14



150CM \*

G 16 18 20

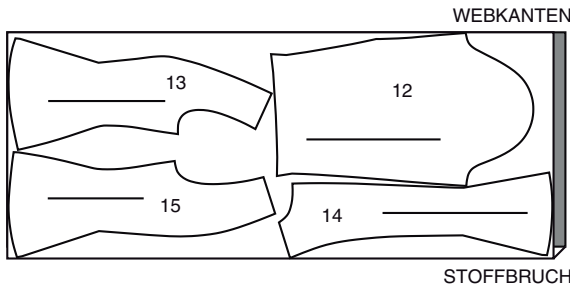


FUTTER A

TEILE 12 13 14 15

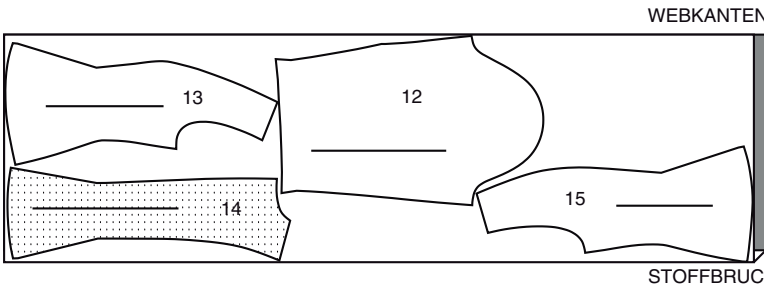
115CM \*\*

G 4 6 8 10 12 14



115CM \*\*

G 16 18 20

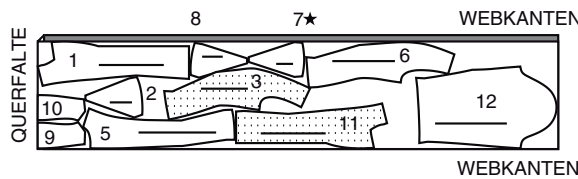


EINLAGE A

TEILE 1 2 3 5 6 7 8 9 10 11 12

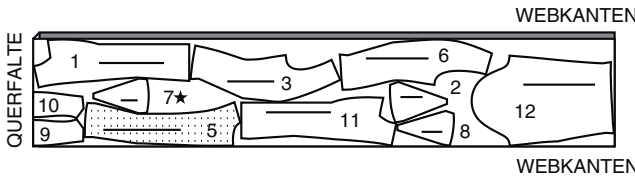
51CM

G 4 6 8 10 12 14



51CM)

G 16 18 20

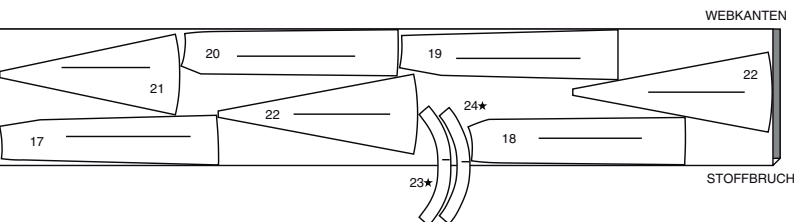


ROCK B

TEILE 17 18 19 20 21 22 23 24

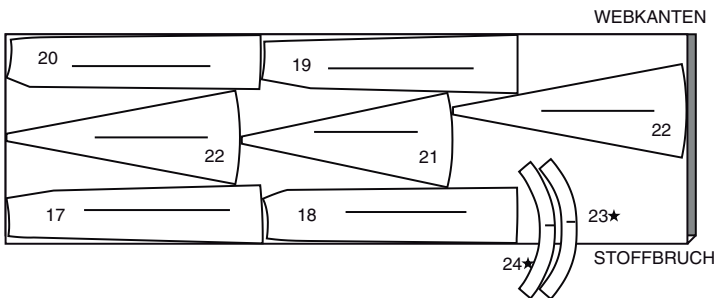
115CM \*

AG



150CM \*

AG

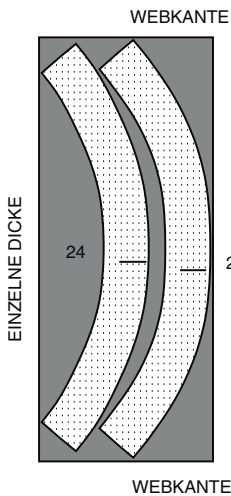


EINLAGE B

TEILE 23 24

51CM

AG

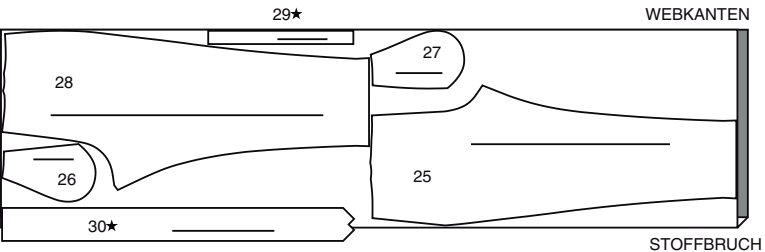


HOSE C

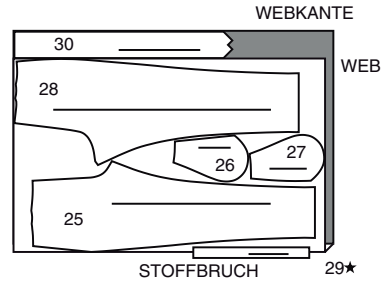
TEILE 25 26 27 28 29 30

115CM \*

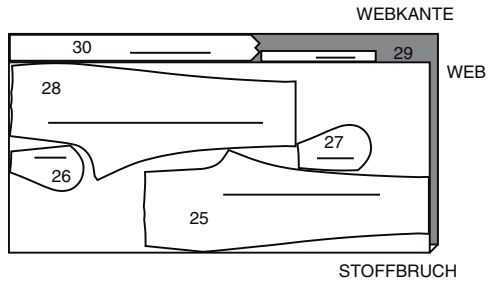
AG



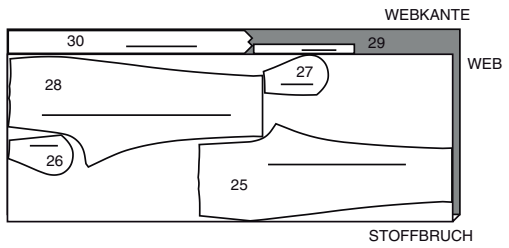
150CM \*  
G 4 6 8 10



150CM \*  
G 12 14 16

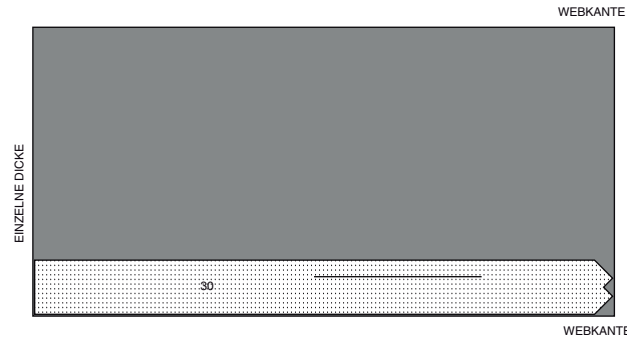


150CM \*  
G 18 20



## EINLAGE C TEILE 30

51CM  
AG



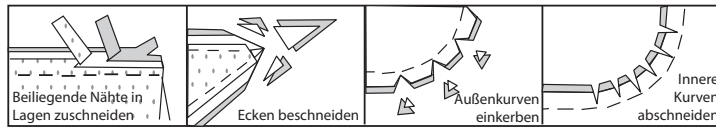
## NÄHANGABEN

1.5 cm NAHTZUGABEN SIND INBEGRIFFEN,  
(sofern nicht anders angegeben).

### GRAFIK

rechte Seite	linke Seite	Einlage	Futter	Innenfutter

Bügeln Sie beim Nähen. Nähte flach bügeln, dann auf-  
bügeln, sofern nicht anders angegeben. Schneiden Sie die  
Nahtzugaben ein, wo nötig, damit sie flach liegen.



## GLOSSAR

Für Nähmethoden in FETT gedruckter Schrift ist ein Video mit Nähanleitung verfügbar.  
**QR** scannen um die Videos anzuschauen:

**ABNÄHER** - siehe **Abnäher**: Video "**Wie man einen flachen Abnäher näht**".

**EINHALTEN/EINREIHEN** - siehe **Kräuseln**: Video "**Zweireihige Kräuseln nähen**".

**SCHMALER SAUM** - siehe **Säume**: Video "**Schmale Säume nähen**".

**KNAPPKANTIG STEPPEN** - siehe **Maschinenstiche**: Video "**Wie man knappkantig steppt**".

**KETTELSTICHE** - siehe **Handstiche**: Video "**wie man Kettelstiche von Hand näht**".

**VERSTÄRKEN** - siehe **Maschinenstiche**: Video "**Wie man die Naht verstärkt**".

**FESTSTEPPEN** - siehe **Maschinenstiche**: Video "**Wie man fest steppt**".

**ABSTEPPEN** - siehe **Maschinenstiche**: Video "**Wie man absteppt**".

## NÄHTUTORIALS

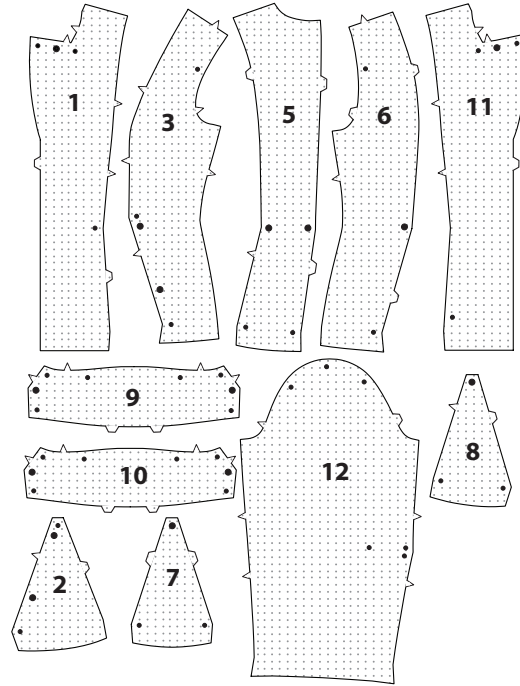


Erweitern Sie Ihre Fähigkeiten durch kurze, leicht verständliche Videos unter [simplicity.com/sewingtutorials](https://simplicity.com/sewingtutorials).

## JACKE A

## EINLAGE

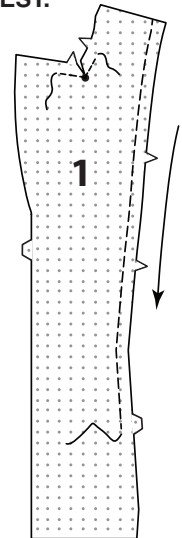
Stecken Sie die EINLAGE auf die linke Seite jedes passenden STOFFABSCHNITTES. Bügeln Sie gemäß den Anweisungen des Herstellers.



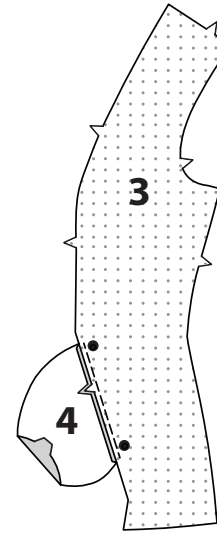
## VORDER- UND RÜCKENTEIL

**VERSTÄRKEN** Sie die innere Ecke des VORDERTEILS (1), indem Sie sie am kleinen Punkt schwenken, wie gezeigt. Schneiden Sie zum kleinen Punkt ein.

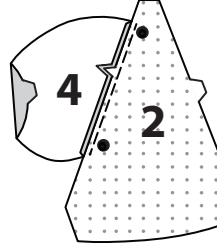
**STEPPEN** Sie die Seitenkante des Vorderteils oberhalb der unteren Kerbe in der Pfeilrichtung **FEST**.



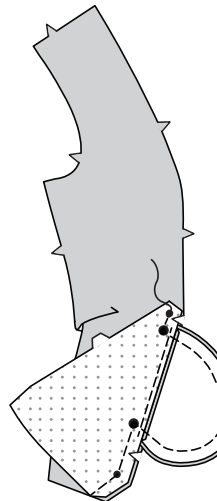
Nähen Sie ein TASCHENTEIL (4) an jedes SEITL. VORDERTEIL (3) an der Vorderkante mit einer 6 mm langen Naht. Bügeln Sie die Naht zur Tasche hin.



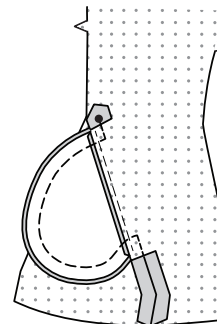
Nähen Sie ein verbleibendes Taschenteil an jedes GODET (2) an der Seitenkante in einer 6 mm Naht. Bügeln Sie die Naht zu den Taschen hin.



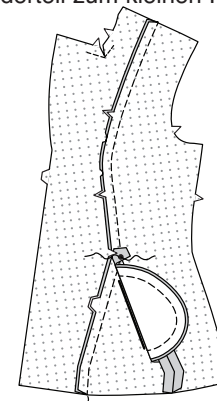
Nähen Sie das Godet und das seitliche Vorderteil an den Seitenkanten zusammen, lassen Sie dabei zwischen den großen Punkten offen und beenden Sie die Naht am oberen kleinen Punkt, wie gezeigt. Nähen Sie die Taschenkanten an den Seitennähten zusammen. Schneiden Sie die Nahtzugaben des seidl. Vorderteils über und unter den Taschen ein.



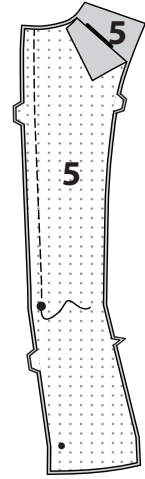
Wenden Sie die Tasche entlang der Nahtlinie nach vorn; bügeln Sie sie.



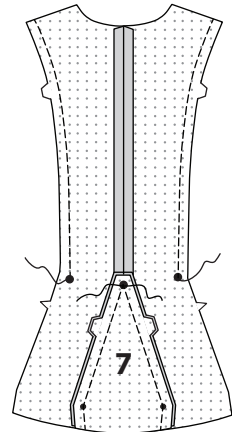
Stecken Sie rechts auf rechts das seitliche Vorderteil und das Godet auf das Vorderteil, wobei die Kerben und kleinen Punkte übereinstimmen und schneiden Sie das Vorderteil ein, wo nötig. Heften. Nähen Sie, unterbrechen Sie dabei die Naht am kleinen Punkt, lassen Sie dabei die Tasche frei. Schneiden Sie das Vorderteil zum kleinen Punkt ein.



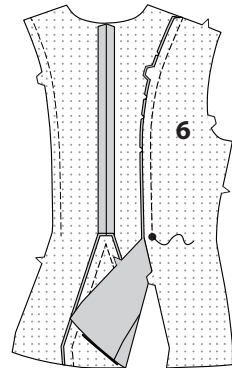
Nähen Sie die RÜCKENTEILE (5) in der hinteren Mitte zusammen, lassen Sie dabei unter dem großen Punkt offen.



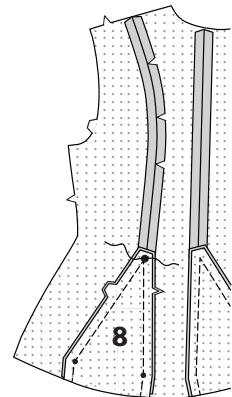
**STEPPEN** Sie die Seitenkanten des Rückenteils oberhalb der großen Punkte **FEST**. Stecken Sie GODET (7) rechts auf rechts auf das Rückenteil, wobei die Kerben und Symbole übereinstimmen. Nähen Sie, unterbrechen Sie dabei die Naht am großen Punkt. Bügeln Sie die Godetnähte zu den Seiten.



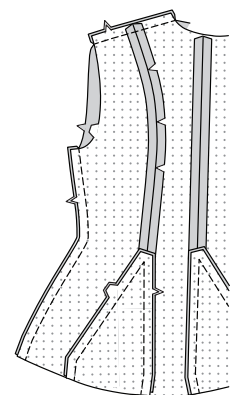
Stecken Sie rechts auf rechts die SEITLICHEN RÜCKENTEILE (6) auf das Rückenteil, wobei die Kerben und die großen Punkte übereinstimmen, und schneiden Sie die Rückenteile gegebenenfalls ein. Heften. Nähen Sie, dabei lassen Sie unter den großen Punkten offen.



Stecken Sie rechts auf rechts die Abschnitte des GODETS (8) auf das seitliche Rückenteil und das Rückenteil, wobei die Kerben und Symbole übereinstimmen. Nähen Sie, unterbrechen Sie dabei die Naht an den großen Punkten. Bügeln Sie die Godetnähte zum Rückenteil und der Seite.



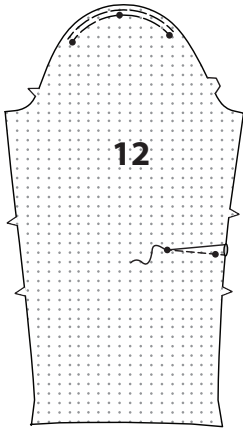
Nähen Sie die Vorderteile an das Rückenteil an den Schultern und Seiten.



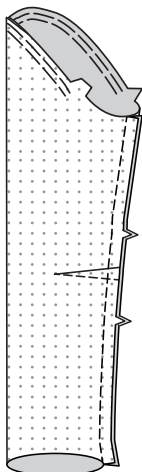


## ÄRMEL

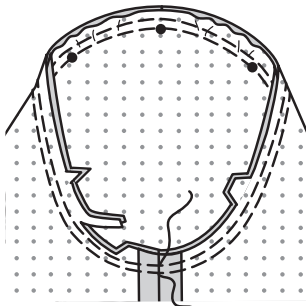
**HALTEN** Sie die obere Kante des ÄRMELS (12) zwischen den äußeren kleinen Punkten **EIN**. Nähen Sie **ABNÄHER** im Ärmel. Bügeln Sie den Abnäher nach unten.



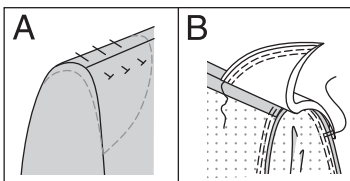
Nähen Sie die Ärmelnaht.



Stecken Sie den Ärmel rechts auf rechts in das Armloch, wobei die Kerben übereinstimmen, und platzieren Sie den mittleren kleinen Punkt an der Schulternaht, wobei die restlichen Punkte übereinstimmen. Passen Sie die Form an; heften Sie sie. Nähen Sie. Nähen Sie erneut mit 6 mm Abstand in der Nahtzugabe. Beschneiden Sie dicht an der zweiten Naht. Bügeln Sie die Nahtzugaben flach. Wenden Sie die Naht zum Ärmel hin.

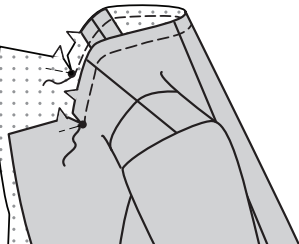


(A) Probieren Sie die Jacke an, um das Schulterpolster zu platzieren.  
(B) Stecken Sie das Polster auf die Jacke, wobei die Außenkante etwa 1.5 cm über die Armlochnaht hinausragt. Nähen Sie das Polster an die Schulternahtzugabe; heften Sie die Enden an die Armlochnaht.

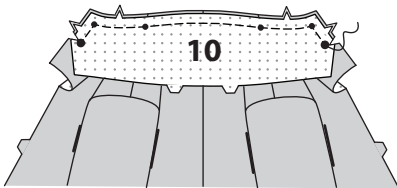


## KRAGEN UND ABSCHLUSS

**STEPHEN** Sie die Halskante zwischen den Einschnitten **FEST**.



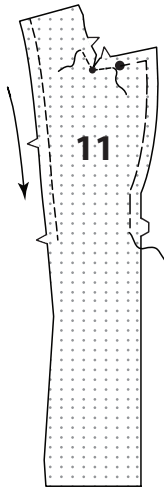
Stecken Sie den **UNTERKRAGEN** (10) auf die Halskante, wobei die Mitten und Kerben übereinstimmen und die inneren kleinen Punkte an den Schulternähten platziert werden, wobei die übrigen Symbole übereinstimmen. Heften Sie, schneiden Sie dabei die Halskante der Jacke ein, wo nötig. Nähen Sie zwischen den großen Punkten. Schneiden Sie zu den großen Punkten ein.



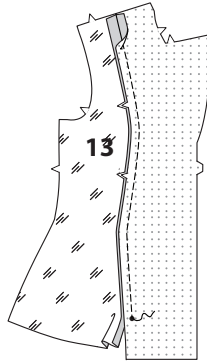
**VERSTÄRKEN** Sie die innere Ecke des **VORD. BESATES** (11), indem Sie sie am kleinen Punkt schwenken, wie gezeigt. Schneiden Sie zum kleinen Punkt ein.

**HALTEN** Sie die Vorderkante des vord. Besatzes zwischen den Kerben und dem großen Punkt **EIN**.

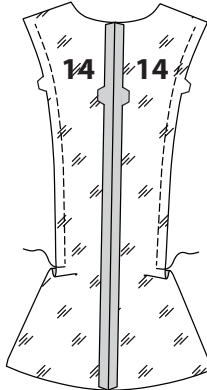
**STEPHEN** Sie die Seitenkante des vorderen Besatzes oberhalb der unteren Kerbe in der Pfeilrichtung **FEST**.



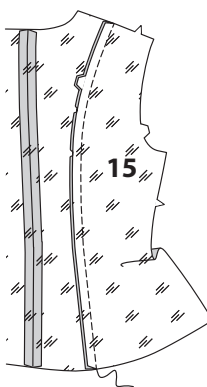
Stecken Sie das **SEITL. VORD. FUTTER** (13) auf den vorderen Besatz und schneiden Sie den vorderen Besatz ein, wo nötig. Nähen Sie, lassen Sie dabei unter dem kleinen Punkt offen. Bügeln Sie die Naht auf und bügeln Sie den Rest der Nahtzugabe am Futter.



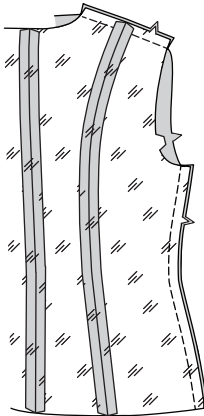
**STEPHEN** Sie die Seitenkante des **RÜCKW. FUTTERS** (14 ) oberhalb der Taillenlinie **FEST**. Nähen Sie die rückw. Futterteile an der hinteren Mitte zusammen.



Stecken Sie das **SEITLICHE RÜCKW. FUTTER** (15) auf das rückw. Futter, wobei die Kerben übereinstimmen und schneiden Sie das rückw. Futter ein, wo nötig. Heften. Nähen Sie.



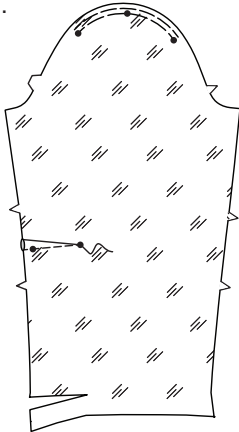
Nähen Sie die vord. Futter an den Schultern und an den Seiten an das rückw. Futter.



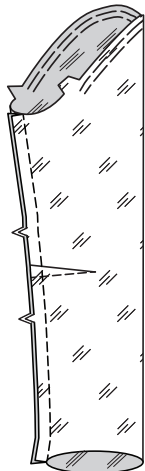
Beschneiden Sie 2.5 cm von der Unterkante des **FUTTERS** des Ärmels (12).

**HALTEN** Sie die obere Kante des Ärmelfutters zwischen den äußeren kleinen Punkten wie gezeigt **EIN**.

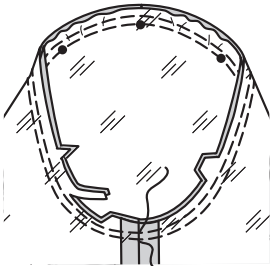
Nähen Sie den **ABNÄHER** in das Ärmelfutter. Bügeln Sie den Abnäher nach oben.



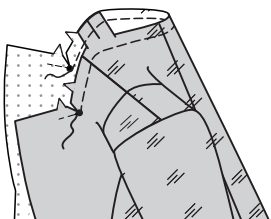
Nähen Sie die Ärmelfutternaht.



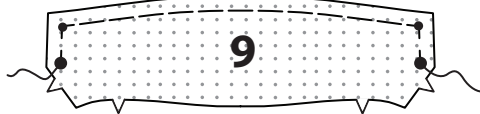
Stecken Sie das Ärmelfutter rechts auf rechts in das Armloch, platzieren Sie den mittleren kleinen Punkt an der Schulternaht, wobei die übrigen Punkte übereinstimmen. Passen Sie die Zugabe an; heften. Nähen. Nähen Sie erneut 6 mm von der Nahtzugabe entfernt. Beschneiden Sie dicht an der Naht. Bügeln Sie die Nahtzugaben flach. Wenden Sie die Naht zum Ärmel hin.



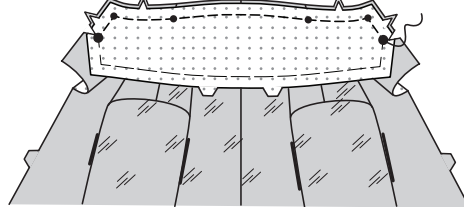
**STEPHEN** Sie die Halskante des Besatzes und des Futters zwischen den Klammern **FEST**.



**HALTEN** Sie die Oberkanten und den obere Seitenkanten des **OBERKRAGENS** (9) zwischen den großen Punkten **EIN**, wie gezeigt.



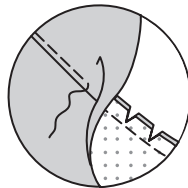
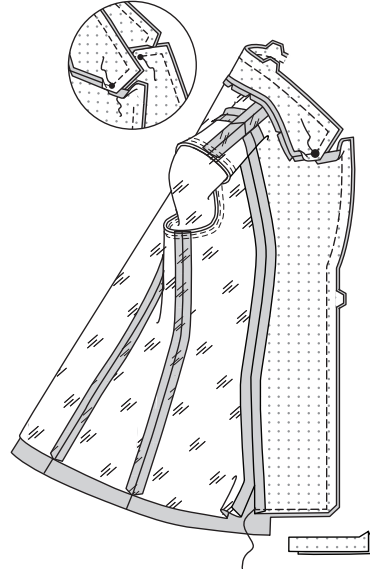
Stecken Sie den Oberkragen an der Halskante des Besatzes und des Futters fest und schneiden Sie die Halskante des Futters ein, wo nötig. Nähen Sie zwischen den großen Punkten, schwenken Sie dabei den kleinen Punkten. Beschneiden.



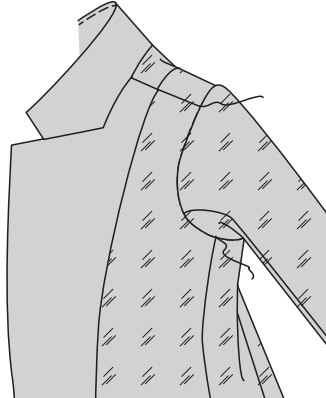
Stecken Sie rechts auf rechts den Oberkragen, den Besatz und das Futter an den unteren Kragen und die Jacke, wobei die Mittelpunkte, Kerben und großen Punkte übereinstimmen. Passen Sie die Zugabe an; heften Sie. Nähen Sie Vorder- und Reverskanten an den großen Punkten, lassen Sie dabei das Futter frei. Nähen Sie die Kragenkanten zwischen den großen Punkten zusammen. Beschneiden Sie, wie gezeigt.

Nähen Sie quer zum Besatz 3.8 cm über der Unterkante. Beschneiden Sie, wie gezeigt.

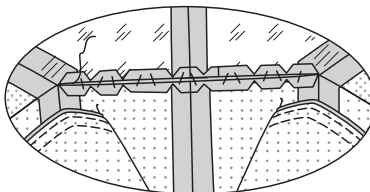
**STEPHEN** Sie den Oberkragen so weit wie möglich **UNTER**.



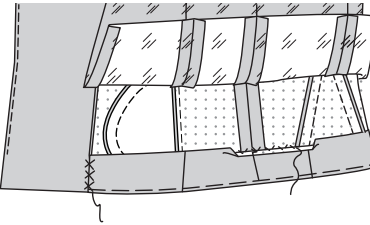
Wenden Sie den Besatz, den Oberkragen und das Futter nach innen; stecken Sie das Ärmelfutter an seinen Platz. Bügeln. Heften Sie die Ärmel an den Schultern und unter den Achseln.



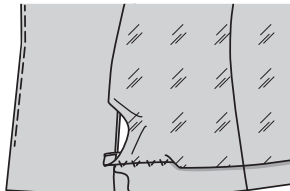
Heben Sie das Futter heraus. Nähen Sie die rückw. Halsauschnittzugaben locker von Hand zusammen.



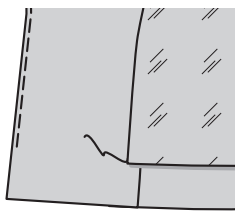
Drehen Sie den Saum an der Unterkante um, lassen Sie dabei das Futter frei. Bügeln. Heften Sie dicht an der Falte. Beschneiden Sie den Saum auf eine gleichmäßige Breite. Nähen Sie den Saum fest. Steppen Sie den Besatz mit **KETTELSTICHEN** an den Saum.



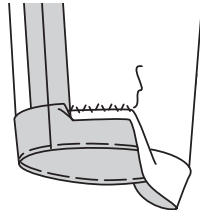
Drehen Sie die untere Kante des Futters 1.5 cm ein und legen Sie die gefaltete Kante 1.5 cm unter die Schnittkante des Saums; **SÄUMEN**. **HINWEIS:** An der unteren Kante bildet sich eine Falte, um das Tragen zu erleichtern.



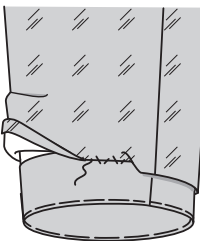
**SÄUMEN** Sie den Rest des Futters wie gezeigt an den Besatz und den Saum.



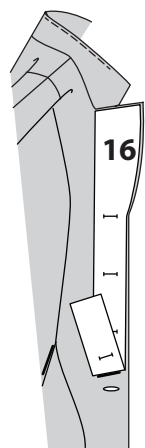
Schlagen Sie den Saum an der Unterkante des Ärmels um, lassen Sie dabei das Futter frei. Bügeln Sie. Heften Sie dicht an der Falte. Nähen Sie den Saum fest.



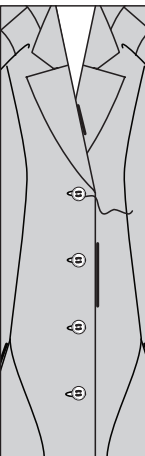
Drehen Sie die untere Kante des Ärmelfutters 1.5 cm ein und legen Sie die gefaltete Kante 1.5 cm unter die Schnittkante des Ärmelsaums; **SÄUMEN**. **HINWEIS:** An der unteren Kante bildet sich eine Falte, um das Tragen zu erleichtern.



Legen Sie die **KNOPFLOCHLEISTE** (16) auf das rechte Vorderteil, wobei die Mitten übereinstimmen und die Kanten des Gewebes mit den fertigen Kanten der Jacke bündig sind, wie gezeigt. Übertragen Sie die Markierungen. Stechen Sie die Knopflöcher auf den Markierungen.



Lappen Sie die Öffnungskanten, wobei die Mitten übereinstimmen. Verwenden Sie die Knopflöcher als Hilfslinien und machen Sie Knopfmarkierungen auf dem linken Vorderteil. Nähen Sie Knöpfe an den Markierungen.





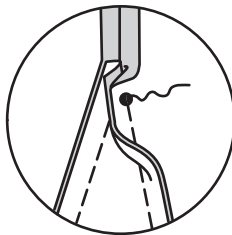
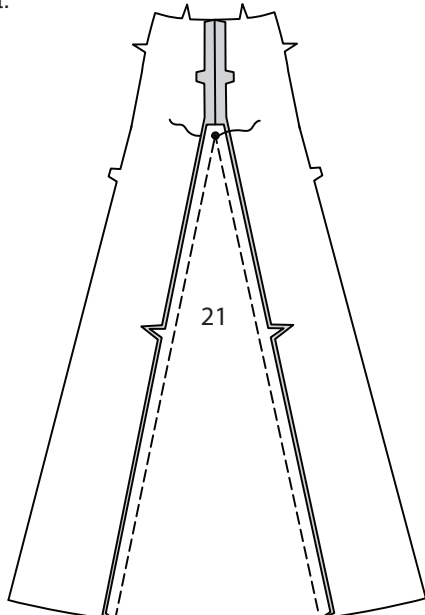
ROCK B

VORDER- UND RÜCKENTEIL

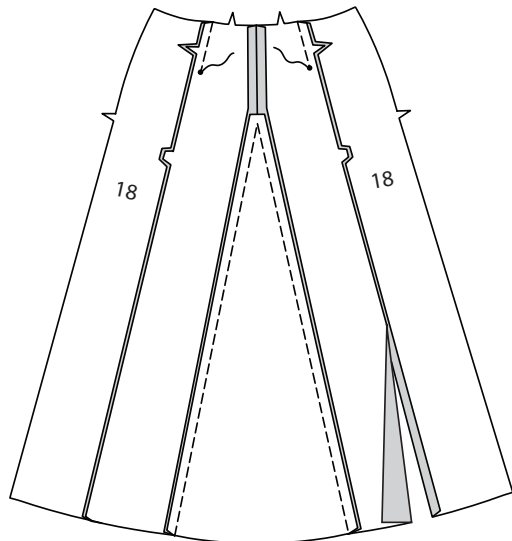
Nähen Sie die VORDER TEILE (17) in der vord. Mitte zusammen, lassen Sie dabei unter dem großen Punkt offen.



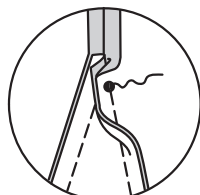
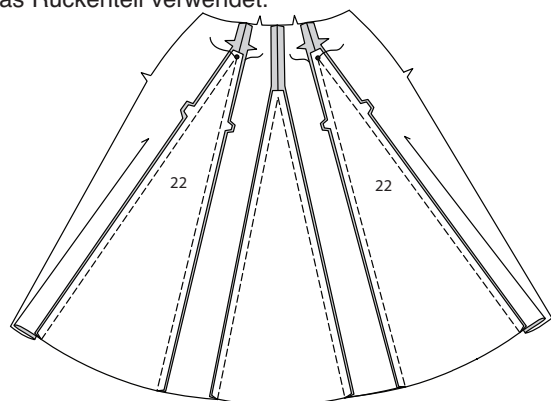
Stecken Sie ein Teil des GODETS (21) rechts auf rechts auf das Vorderteil, wobei die Kerben und großen Punkte übereinstimmen. Nähen Sie, unterbrechen Sie dabei die Naht am großen Punkt. Bügeln Sie die Godetnähte zum Vorderteil. **HINWEIS:** Das verbleibende Godet wird für das Rückenteil verwendet.



Nähen Sie die SEITL. VORDERTEILE (18) an das Vorderteil, lassen Sie dabei unter den kleinen Punkten offen.



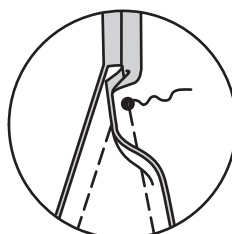
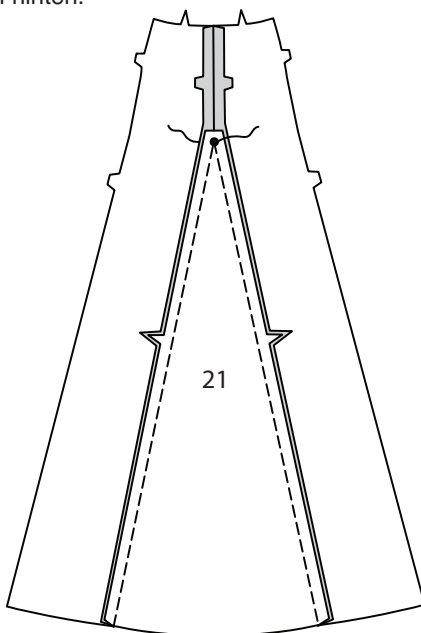
Stecken Sie für jede Seite rechts auf rechts je ein GODET VORDER- UND RÜCKENTEIL (22) auf das Vorder- und Seitenvorderteil, wobei die Kerben und kleinen Punkte übereinstimmen. Nähen Sie, unterbrechen Sie dabei die Naht am kleinen Punkt. Bügeln Sie die Godetnähte nach vorne und zur Vorderseite. **HINWEIS:** Die verbleibenden Godetteile werden für das Rückenteil verwendet.



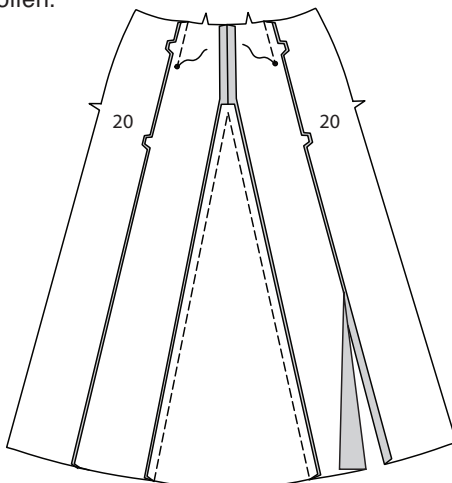
Nähen Sie die RÜCKENTEILE (19) in der hinteren Mitte zusammen, lassen Sie dabei unter dem großen Punkt offen.



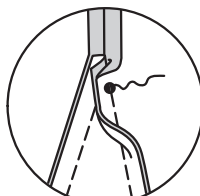
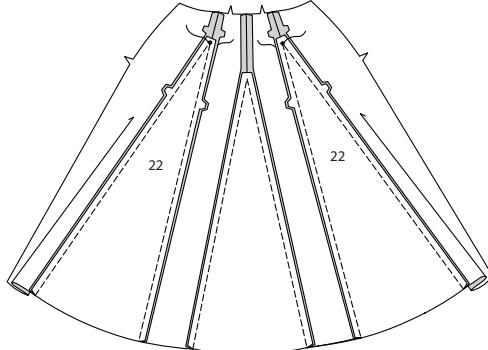
Stecken Sie das verbleibende Teilstück des Godets (21) rechts auf rechts auf das Rückenteil, wobei die Kerben und großen Punkte übereinstimmen. Nähen Sie, unterbrechen Sie dabei die Naht am großen Punkt. Bügeln Sie die Godetnähte nach hinten.



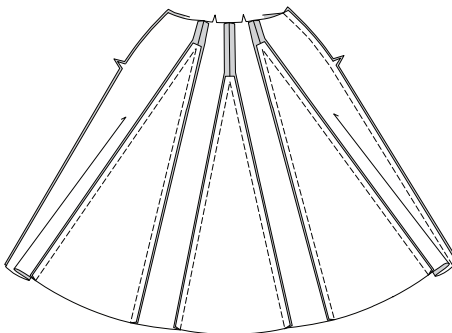
Nähen Sie die SEITLICHEN RÜCKENTEILE (20) auf das Rückenteil, lassen Sie dabei die Naht unter den kleinen Punkten offen.



Stecken Sie für jede Seite rechts auf rechts je ein verbleibendes Godet-Vorder- und -Rückenteil (22) auf das Rückenteil und das seitliche Rückenteil, wobei die Kerben und kleinen Punkte übereinstimmen. Nähen Sie, unterbrechen Sie dabei die Naht am kleinen Punkt. Bügeln Sie die Godetnähte auf das Rückenteil und das seidl. Rückenteil.



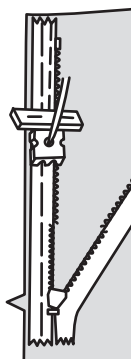
Nähen Sie die rechte Seitennaht.



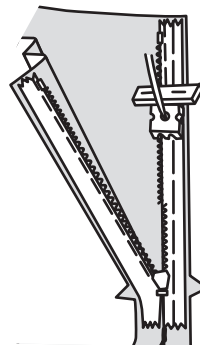
REISSVERSCHLUSS UND ABSCHLUSS

**HINWEIS:** Nähen Sie den unsichtbaren Reißverschluss mit einem unsichtbaren Reißverschlussfuß.

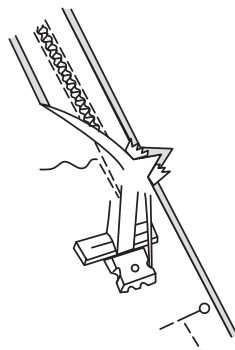
Öffnen Sie den Reißverschluss und bügeln Sie das Band mit einem kühlen Bügeleisen. Stecken Sie auf der AUSSEN-SEITE die RECHTE Seite des Reißverschlusses mit der Vorderseite nach unten auf die RECHTE Seite der Reißverschlussöffnung. Legen Sie die Spule entlang der Nahtlinie an, das Band innerhalb der Nahtzugabe und den oberen Anschlag 2 cm unterhalb der Oberkante, wie gezeigt. Heften Sie mit der Hand entlang der Mitte des Bandes. Positionieren Sie den Reißverschlussfuß am oberen Ende des Reißverschlusses mit der RECHTEN Nut des Fußes über der Spule. Nähen Sie entlang des Bandes bis zur Kerbe. Steppen Sie mit Rückstichen zur Verstärkung.



Stecken Sie die verbleibende Hälfte des Reißverschlusses auf der LINKEN Seite der Reißverschlussöffnung auf die gleiche Weise fest. Heften Sie mit der Hand entlang der Mitte des Bandes. Positionieren Sie den Reißverschlussfuß am oberen Ende des Reißverschlusses mit der LINKEN Rille über der Spule. Nähen Sie entlang des Bandes bis zur Kerbe. Steppen Sie mit Rückstichen zur Verstärkung.



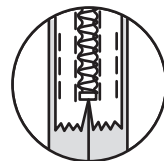
Schließen Sie den Reißverschluss und prüfen Sie, ob er von AUSSEN unsichtbar ist. Ziehen Sie die freien Enden des Reißverschlussbandes von der Nahtzugabe weg. Stecken Sie die verbleibende Seitennaht unterhalb des Reißverschlusses zusammen. Positionieren Sie den Reißverschlussfuß ganz nach LINKS, sodass die Nadel durch die äußere Kerbe des Fußes nach unten geht. Beginnen Sie mit dem Nähen der Naht 6 mm oberhalb des untersten Stiches und leicht nach LINKS. Nähen Sie die Naht etwa 7.5 cm lang. Nähen Sie den Rest der Naht mit Ihrem normalen Nähfuß.



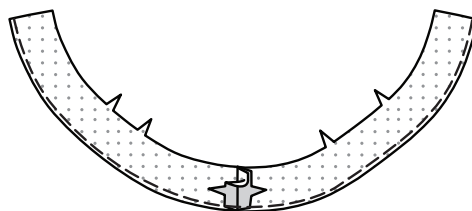
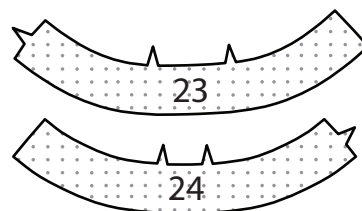
Wenn der Reißverschluss länger als die Öffnung ist, nähen Sie mit einem starken Faden ein paar kleine Stiche über die Enden der Spulen am Ende der Öffnung. Schneiden Sie das untere Ende des Reißverschlussbandes bis auf 1.5 cm an die Handstiche heran ab.



Wenn Sie es bevorzugen, öffnen Sie jede Nahtzugabe am Ende des Reißverschlusses und nähen Sie das Band auf die Nahtzugabe.

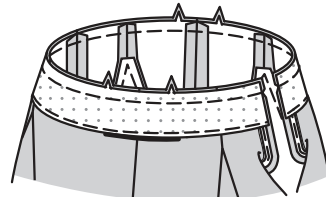


Stecken Sie die EINLAGE (23) und (24) auf die linke Seite des VORD. BESATZES (23) und des RÜCKW. BESATZES (24). Bügeln Sie gemäß den Anweisungen des Herstellers.

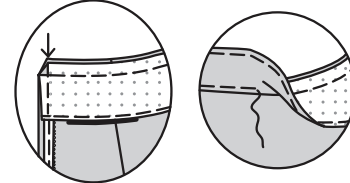


Nähen Sie den vorderen Besatz an den rückw. Besatz am eingeschnittenen Ende, wie gezeigt. **VERSÄUBERN** Sie die untere, nicht eingekerbte Kante.

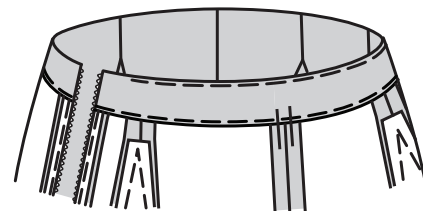
Öffnen Sie die linken seidl. Öffnungskanten des Rocks und rollen Sie dabei die Reißverschlusszähne von der Öffnungskante weg. RECHTS AUF RECHTS stecken Sie den Besatz auf den Rock, wobei die Mitten und Seitennaht übereinstimmen. Steppen Sie die Oberkante. Beschneiden Sie die Naht.



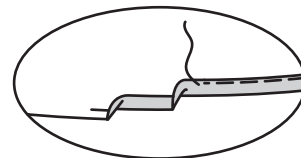
Stecken Sie die seidl. Öffnungskanten zusammen. Verwenden Sie einen verstellbaren Reißverschlussfuß und nähen Sie 1.3 cm von den linken Seitenkanten entfernt, wobei die Reißverschlusszähne frei bleiben. Beschneiden Sie die Ecken. Beschneiden Sie die Seitenkanten nicht. **STEPHEN** Sie den Besatz **UNTER**.



Wenden Sie den Besatz und die linken Seitenkanten nach INNEN, rollen Sie die Reißverschlusszähne wieder ein; bügeln Sie. Damit der Besatz nicht nach AUSSEN rollt, sichern Sie ihn an den Nahtzugaben, indem Sie ihn mit der Hand heften.



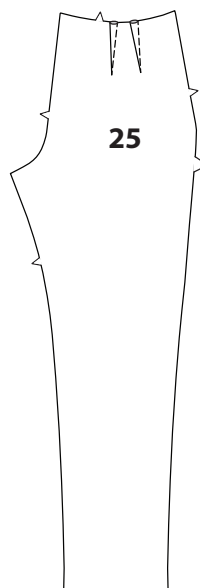
Nähen Sie einen **SCHMALEN SAUM** an der Unterkante des Rocks.



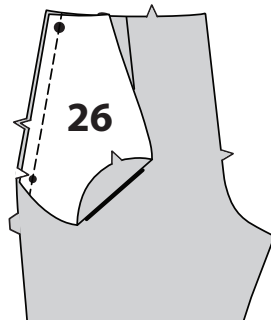
HOSE C

VORDERTEIL UND -RÜCKENTEIL

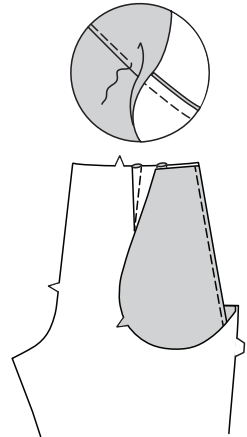
Nähen Sie **ABNÄHER** im VORDERTEIL (25). Bügeln Sie die Abnäher zur Mitte hin.



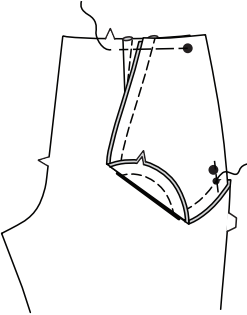
Steppen Sie die TASCHÉ (26) an die obere Seitenkante des Vorderteils. Schneiden Sie zum kleinen Punkt ein. Beschneiden.



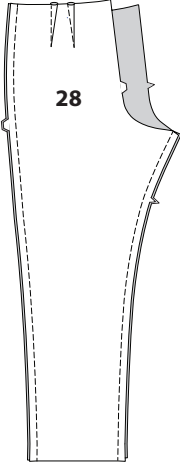
**STEPPEN** Sie die Tasche **UNTER**. Drehen Sie die Tasche nach innen. Bügeln Sie.



Öffnen Sie die Tasche. Stecken Sie das SEITL. VORDERTEIL (27) auf die Tasche. Nähen Sie die Außenkante. Wenden Sie die Tasche, wobei die Symbole übereinstimmen. Heften Sie die Ober- und Seitenkanten.

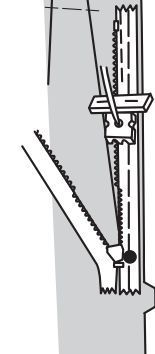


Nähen Sie **ABNÄHER** im RÜCKENTEIL (28). Bügeln Sie die Abnäher zur Mitte hin. Nähen Sie das Vorderteil an das Rückenteil an der inneren Beinkante. Nähen Sie das rechte Vorderteil seitlich an das rechte Rückenteil.

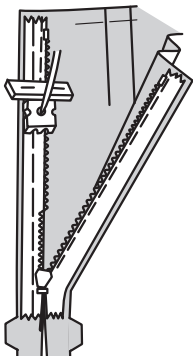


**HINWEIS:** Nähen Sie den unsichtbaren Reißverschluss mit einem unsichtbaren Reißverschlussfuß.

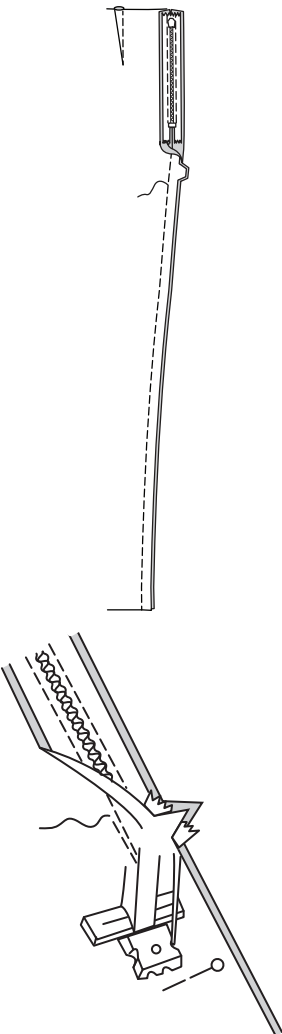
Öffnen Sie den Reißverschluss und bügeln Sie das Band mit einem kühlen Bügeleisen. Stecken Sie auf der AUSSEN-SEITE die LINKE Seite des Reißverschlusses mit der Vorderseite nach unten auf die LINKE Seite der Reißverschlussöffnung. Legen Sie die Spule entlang der Nahtlinie an, das Band innerhalb der Nahtzugabe und den oberen Anschlag 2 cm unterhalb der Oberkante, wie gezeigt. Heften Sie mit der Hand entlang der Mitte des Bandes. Positionieren Sie den Reißverschlussfuß am oberen Ende des Reißverschlusses mit der LINKEN Nut des Fußes über der Spule. Nähen Sie entlang des Bandes bis zur Kerbe. Steppen Sie mit Rückstichen zur Verstärkung.



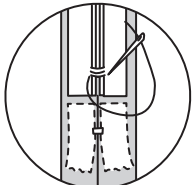
Stecken Sie die verbleibende Hälfte des Reißverschlusses auf der RECHTEN Seite der Reißverschlussöffnung auf die gleiche Weise fest. Heften Sie mit der Hand entlang der Mitte des Bandes. Positionieren Sie den Reißverschlussfuß am oberen Ende des Reißverschlusses mit der RECHTEN Rille über der Spule. Nähen Sie entlang des Bandes bis zur Kerbe. Steppen Sie mit Rückstichen zur Verstärkung.



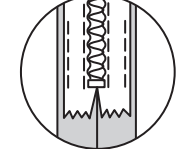
Schließen Sie den Reißverschluss und prüfen Sie, ob er von AUSSEN unsichtbar ist. Ziehen Sie die freien Enden des Reißverschlussbandes von der Nahtzugabe weg. Stecken Sie die verbleibende Seitennaht unterhalb des Reißverschlusses zusammen. Positionieren Sie den Reißverschlussfuß ganz nach LINKS, sodass die Nadel durch die äußere Kerbe des Fußes nach unten geht. Beginnen Sie mit dem Nähen der Naht 6 mm oberhalb des untersten Stiches und leicht nach LINKS. Nähen Sie die Naht etwa 7.5 cm lang. Nähen Sie den Rest der Naht mit Ihrem normalen Nähfuß.



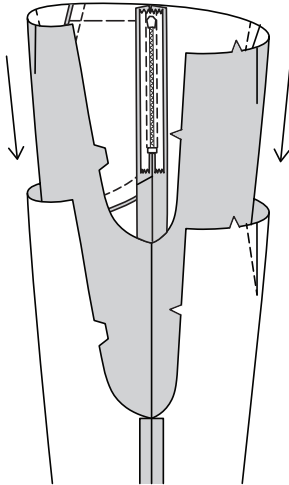
Wenn der Reißverschluss länger als die Öffnung ist, nähen Sie mit einem starken Faden ein paar kleine Stiche über die Enden der Spulen am Ende der Öffnung. Schneiden Sie das untere Ende des Reißverschlussbandes bis auf 1.5 cm an die Handstiche heran ab.



Wenn Sie es bevorzugen, öffnen Sie jede Nahtzugabe am Ende des Reißverschlusses und nähen Sie das Band auf die Nahtzugabe.

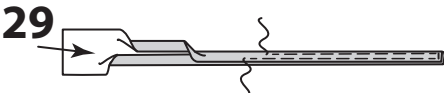


Für die Schrittnaht ein Bein auf die rechte Seite drehen. Führen Sie das verbleibende Hosenbein nach innen. Nähen Sie die Schrittnaht. Nähen Sie erneut mit 6 mm Abstand entlang der Kurve. Beschneiden Sie dicht an der zweiten Naht.



## TRÄGER UND BUND

Drehen Sie die 1 cm Nahtzugabe an den langen Kanten der TRÄGER (29) ein. Bügeln Sie. Links auf links falten Sie die Träger entlang der Faltlinie; bügeln. **STEPPEN** Sie beide langen Kanten **KNAPPKANTIG**.



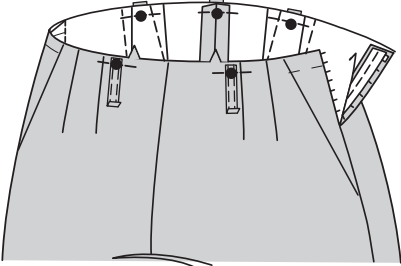
Schneiden Sie die Träger in fünf Abschnitte mit einer Länge von je 6 cm. **HINWEIS:** Es wurde eine zusätzliche Länge berücksichtigt.



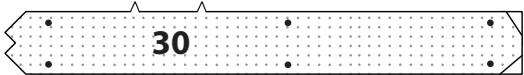
Drehen Sie die Nahtzugabe an einem Ende jedes Trägers ein; bügeln Sie. Beschneiden Sie die gebügelte Nahtzugabe auf 1 cm.



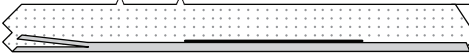
Stecken Sie das verbleibende Ende der Träger an der oberen Kante der Hose fest, zentriert über den großen Punkten. Heften.



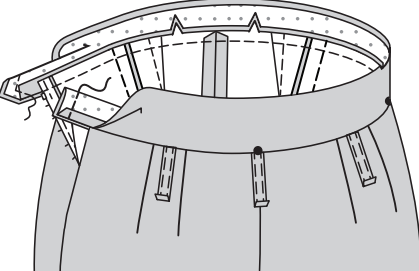
Stecken Sie die (30) auf die linke Seite des BUNDS (30). Beschneiden Sie die Ecken, wie gezeigt. Bügeln Sie gemäß den Anweisungen des Herstellers.



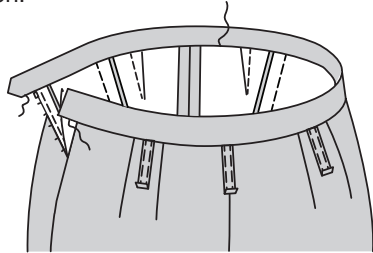
Schlagen Sie die Nahtzugabe an der langen, nicht eingekerbten Kante des Bunds ein; bügeln Sie. Beschneiden Sie die gebügelte Nahtzugabe auf 1 cm.



Stecken Sie den Bund auf die obere Hosenkante, wobei die Mitten übereinstimmen und die äußeren kleinen Punkte an den Öffnungskanten platziert werden. Nähen Sie. Beschneiden. Bügeln Sie die Naht zum Bund hin, bügeln Sie den Rest der Nahtzugabe an der Bundverlängerung nach oben. Wenden Sie den Bund entlang der Faltlinie nach außen; nähen Sie die Enden. Beschneiden.

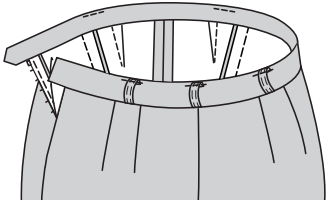


Wenden Sie den Bund nach innen. Bügeln Sie. **SÄUMEN** Sie die gebügelte Kante über die Naht und die Zusatzkanten zusammen.

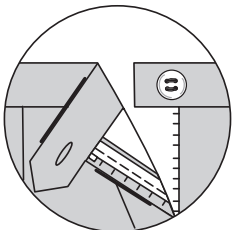


## ABSCHLUSS

Drehen Sie die Träger nach oben über den Bund, zentrieren Sie sie über den großen Punkten. Nähen Sie dicht an den gebügelter Kanten durch alle Dicken.



Nähen Sie Knopfloch in den Bund an der Markierung. Nähen Sie einen Knopf am Bund an dem kleinen Punkt.



Drehen Sie den Saum um. Heften Sie dicht an der Falte. Drehen Sie 6 mm an der Schnittkante ein; heften. Bügeln Sie. **STEPPEN** Sie den Saum entlang der oberen Heftung **AB**.

