

- |                              |                                    |
|------------------------------|------------------------------------|
| 1 FRONT - A                  | 1 DEVANT - A                       |
| 2 SIDE FRONT - A             | 2 CÔTÉ DEVANT - A                  |
| 3 WELT - A,B                 | 3 BORDURE - A, B                   |
| 4 POCKET - A                 | 4 POCHE - A                        |
| 5 POCKET FACING - A          | 5 PAREMENTURE DE POCHE - A         |
| 6 BACK - A,B                 | 6 DOS - A, B                       |
| 7 SIDE BACK - A,B            | 7 CÔTÉ DOS - A, B                  |
| 8 SLEEVE FRONT - A,B         | 8 MANCHE DEVANT - A, B             |
| 9 SLEEVE BACK - A,B          | 9 MANCHE DOS - A, B                |
| 10 FRONT - B                 | 10 DEVANT - B                      |
| 11 SIDE FRONT - B            | 11 CÔTÉ DEVANT - B                 |
| 12 POCKET - B                | 12 POCHE - B                       |
| 13 POCKET FACING - B         | 13 PAREMENTURE DE POCHE - B        |
| 14 FRINGE - B                | 14 FRANGE - B                      |
| 15 FRONT - C                 | 15 DEVANT - C                      |
| 16 BACK - C                  | 16 DOS - C                         |
| 17 FRONT FACING - C          | 17 PAREMENTURE DEVANT - C          |
| 18 BACK FACING - C           | 18 PAREMENTURE DOS - C             |
| 19 FRONT - D                 | 19 DEVANT - D                      |
| 20 FLY FACING - D            | 20 PAREMENTURE DE BRAGUETTE - D    |
| 21 FLY - D                   | 21 BRAGUETTE - D                   |
| 22 BACK - D                  | 22 DOS - D                         |
| 23 RIGHT FRONT WAISTBAND - D | 23 CEINTURE DEVANT DROIT - D       |
| 24 LEFT FRONT WAISTBAND - D  | 24 CEINTURE DEVANT GAUCHE - D      |
| 25 BACKWAISTBAND - D         | 25 CEINTURE DOS - D                |
| 26 FRINGE - D                | 26 FRANGE - D                      |
| 27 FRONT HEM FACING - D      | 27 PAREMENTURE D'OURLET DEVANT - D |
| 28 BACK HEM FACING - D       | 28 PAREMENTURE D'OURLET DOS - D    |

## BODY MEASUREMENTS / MESURES DU CORPS

		MISSSES/JEUNE FEMME									
Sizes/Tailles		8	10	12	14	16	18	20	22	24	26
Bust (ins)		31½	32½	34	36	38	40	42	44	46	48
Waist		24	25	26½	28	30	32	34	37	39	41
Hip		33½	34½	36	38	40	42	44	46	48	50
Bk. Wst Lgth.		15%	16	16½	16½	16%	17	17¼	17½	17¾	18
T. poitrine (cm)		80	83	87	92	97	102	107	112	117	122
T. taille		61	64	67	71	76	81	87	94	97	104
T. hanches		85	88	92	97	102	107	112	117	122	127
Nuque à taille		40	40.5	41.5	42	42.5	43	44	44	45	46

## FABRIC CUTTING LAYOUTS

⊕ Indicates Bustline, Waistline, Hipline and/or Biceps. Measurements refer to circumference of Finished Garment (Body Measurement + Wearing Ease + Design Ease). Adjust Pattern if necessary.

Lines shown are CUTTING LINES, however, 5/8" (1.5cm) SEAM ALLOWANCES ARE INCLUDED, unless otherwise indicated. See SEWING INFORMATION for seam allowance.

Find layout(s) by Garment/View, Fabric Width and Size. Layouts show approximate position of pattern pieces; position may vary slightly according to your pattern size.

All layouts are for with or without nap unless specified. For fabrics with nap, pile, shading or one-way design, use WITH NAP layout.

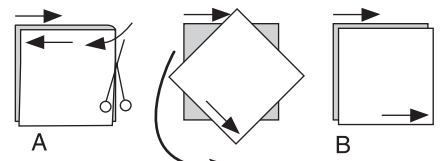
RIGHT SIDE OF PATTERN	WRONG SIDE OF PATTERN	RIGHT SIDE OF FABRIC	WRONG SIDE OF FABRIC
[Pattern with grainline]	[Pattern with grainline]	[Fabric with grainline]	[Fabric with grainline]

S/T = SIZE(S)/TAILLE(S)  
 \* = WITH NAP/AVEC SENS  
 S/L = SELVAGE(S)/LISIÈRE(S)  
 AS/TT = ALL SIZE(S)/TOUTES TAILLE(S)  
 \*\* = WITHOUT NAP/SANS SENS  
 F/P = FOLD/PLIURE  
 CF/PT = CROSSWISE FOLD/PLIURE TRAME

Position fabric as indicated on layout. If layout shows...  
**GRAINLINE**—Place on straight grain of fabric, keeping line parallel to selvage or fold. ON "with nap" layout arrows should point in the same directions. (On Fur Pile fabrics, arrows point in direction of pile.)

**SINGLE THICKNESS**—Place fabric right side up. (For Fur Pile fabrics, place pile side down.)

**DOUBLE THICKNESS**  
 WITH FOLD—Fold fabric right sides together.  
 \* WITHOUT FOLD—With right sides together, fold fabric CROSSWISE. Cut fold from selvage to selvage (A). Keeping right sides together, turn upper layer completely around so nap runs in the same direction as lower layer.



**FOLD**—Place edge indicated exactly along fold of fabric. NEVER cut on this line.

When pattern piece is shown like this...  
 • Cut other pieces first, allowing enough fabric to cut this piece (A). Fold fabric and cut piece on fold, as shown (B).

★ Cut piece only once. Cut other pieces first, allowing enough fabric to cut this piece. Open fabric; cut piece on single layer.

Cut out all pieces along cutting line indicated for desired size using long, even scissor strokes, cutting notches outward.

Transfer all markings and lines of construction before removing pattern tissue. (Fur Pile fabrics, transfer markings to wrong side.)

**NOTE:** Broken-line boxes (a! b! c!) in layouts represent pieces cut by measurements provided.

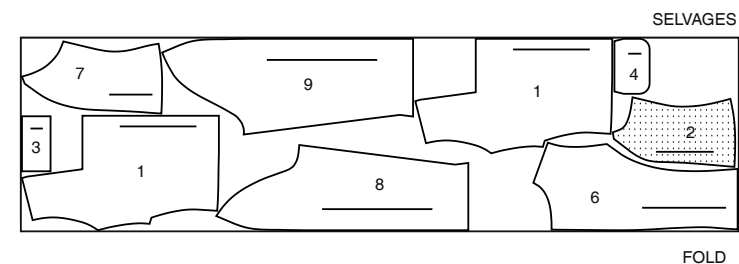
Sizes	8	10	12	14	16	18	20	22	24	26
<b>FINISHED GARMENT MEASUREMENTS</b>										
A,B Bust	34½	35½	37	39	41	43	45	47	49	51
A,B Waist	29	30	31½	33½	35½	37½	39½	41½	43½	45½
C,D Waist	25½	26½	28	30	32	34	36	38	40	42
B Hip	38	39	40½	42½	44½	46½	48½	50½	52½	54½
C Hip	37	38	39½	41½	43½	45½	47½	49½	51½	53½
D Hip	36	37	38½	40½	42½	44½	46½	48½	50½	52½
<b>Width, lower edge</b>										
Jacket A	32	33	34½	36½	38½	40½	42½	44½	46½	48½
Jacket B	40	41	42½	44½	46½	48½	50½	52½	54½	56½
Skirt C	37½	38½	40	42	44	46	48	50	52	54
<b>Width, each leg</b>										
Pants D	22	22½	23	23½	24	24½	25	25½	26	26½
<b>Finished back length from base of neck</b>										
Jacket A	17¾	18	18¼	18½	18¾	19	19¼	19½	19¾	20
Jacket B	27¼	27½	27¾	28	28¼	28½	28¾	29	29¼	29½
<b>Finished back length from waist</b>										
Skirt C	28	28	28	28	28	28	28	28	28	28
<b>Finished side length from waist</b>										
Pants D	34¾	35	35¼	35½	35¾	36	36¼	36½	36¾	37

Tailles	8	10	12	14	16	18	20	22	24	26
<b>MESURES DU VÊTEMENT FINI</b>										
A,B Poitrine	88	90	94	99	104	109	114	119	124	130
A,B Taille	74	76	80	85	90	95	100	105	110	116
C,D Taille	65	67	71	76	81	86	91	97	102	107
B Hanches	97	99	103	108	113	118	123	128	133	138
C Hanches	94	97	100	105	110	116	121	126	131	136
D Hanches	91	94	98	103	108	113	118	123	128	133
<b>Largeur à l'ourlet</b>										
Jacket A	81	84	88	93	98	103	108	113	118	123
Jacket B	102	104	108	113	118	123	128	133	138	144
Skirt C	95	98	102	107	112	117	122	127	132	137
<b>Largeur, chaque jambe</b>										
Pants D	56	57	58	60	61	62	64	65	66	67
<b>Longueur finie – dos, votre nuque à l'ourlet</b>										
Jacket A	45	46	46	47	48	48	49	50	50	51
Jacket B	69	70	70	71	72	72	73	74	74	75
<b>Longueur finie – dos, taille à l'ourlet</b>										
Skirt C	71	71	71	71	71	71	71	71	71	71
<b>Longueur finie – côté, taille à l'ourlet</b>										
Pants D	88	89	90	90	91	91	92	93	93	94

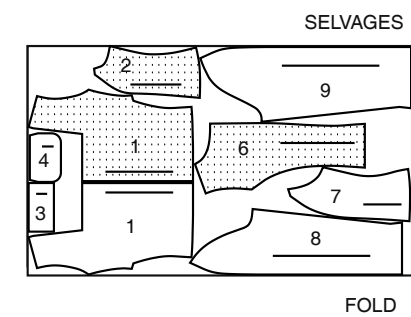
## JACKET A / VESTE A

PIECES: 1 2 3 4 6 7 8 9

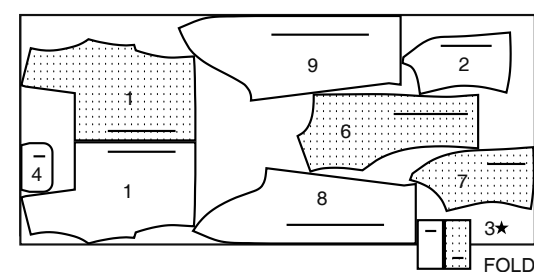
45" (115 cm) \*  
 AS/TT



60" (150 cm) \*  
 S/T  
 8 10 12 14 16



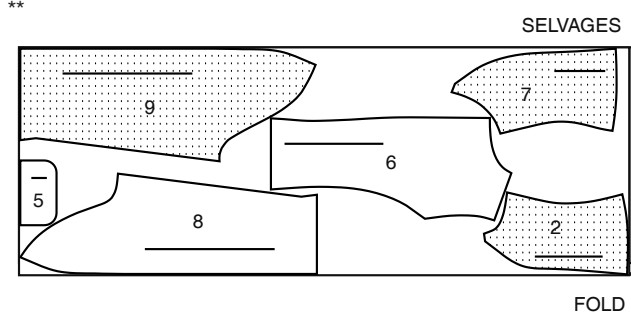
60" (150 cm) \*  
 S/T  
 18 20 22 24 26



## LINING A / DOUBLURE A

PIECES: 2 5 6 7 8 9

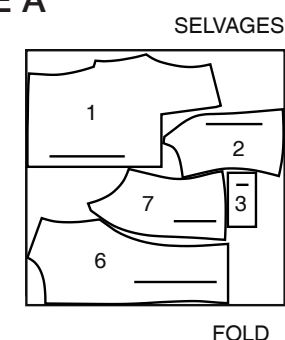
45" (115 cm) \*\*  
 AS/TT



## INTERFACING A / ENTOILAGE A

PIECES: 1 2 3 6 7

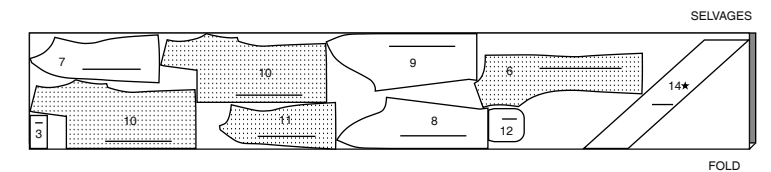
60" (150 cm)  
 AS/TT



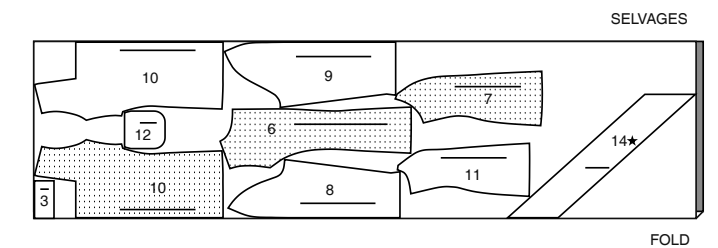
## JACKET B / VESTE B

PIECES: 3 6 7 8 9 10 11 12 14

45" (115 cm) \*  
 AS/TT



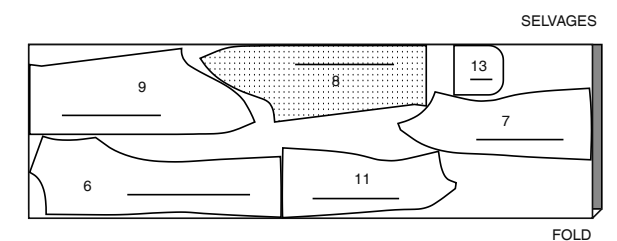
60" (150 cm) \*  
 AS/TT



## LINING B / DOUBLURE B

PIECES: 6 7 8 9 11 13

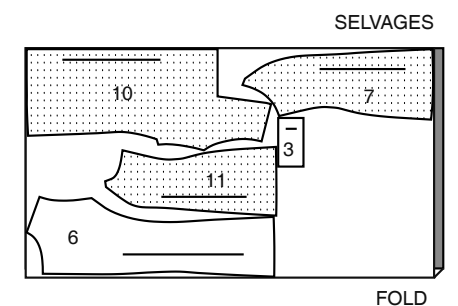
45" (115 cm) \*\*  
 AS/TT



## INTERFACING B / ENTOILAGE B

PIECES: 3 6 7 10 11

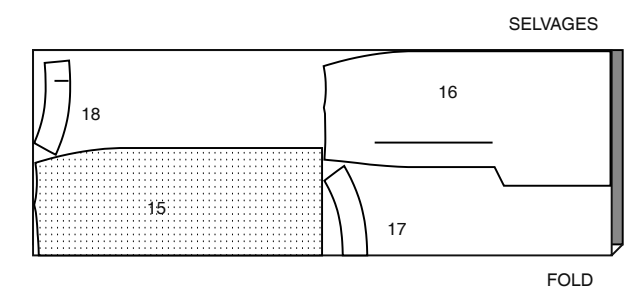
60" (150 cm)  
 AS/TT



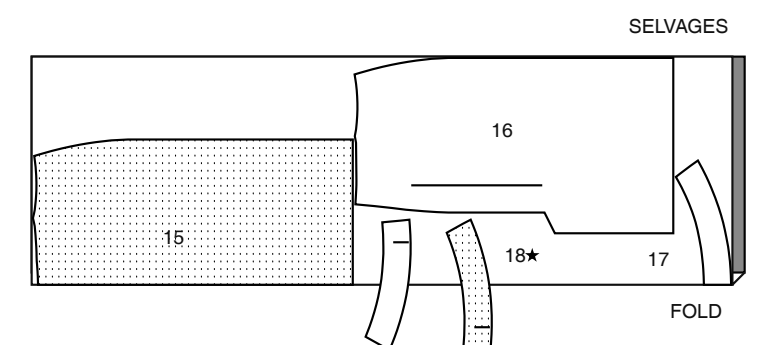
## SKIRT C / JUPE C

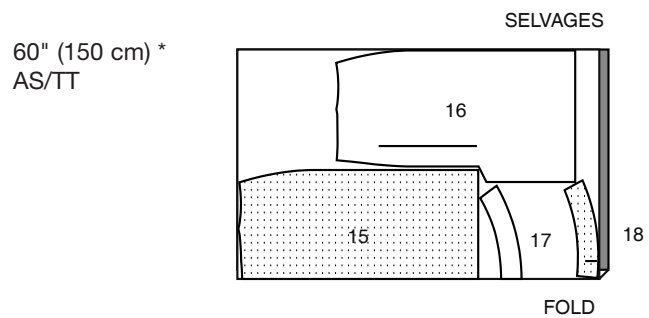
PIECES: 15 16 17 18

45" (115 cm) \*  
 S/T  
 8 10 12 14 16



45" (115 cm) \*  
 S/T  
 18 20 22 24 26





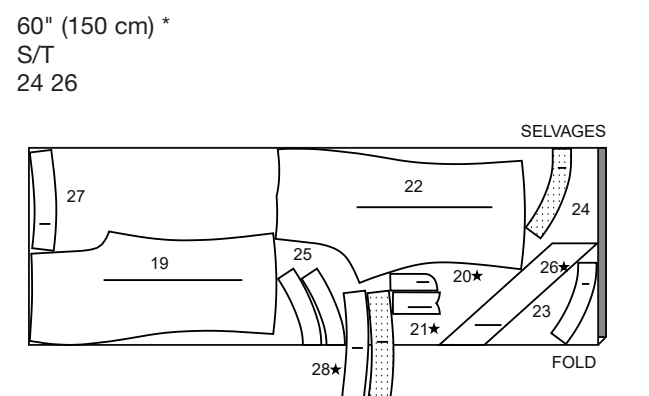
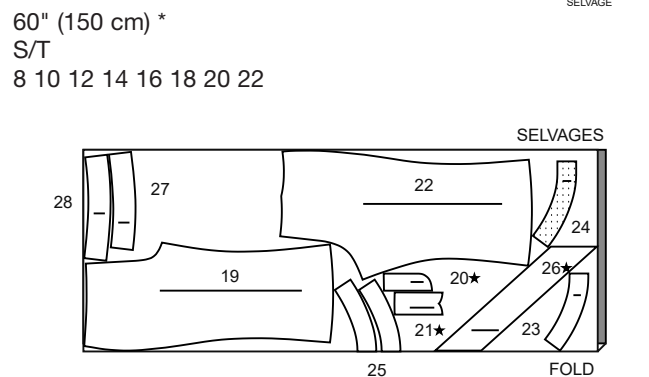
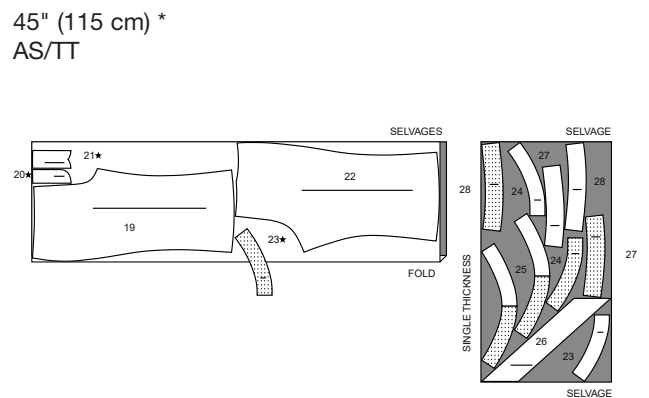
### INTERFACING C / ENTOILAGE C

PIECES: 17 18

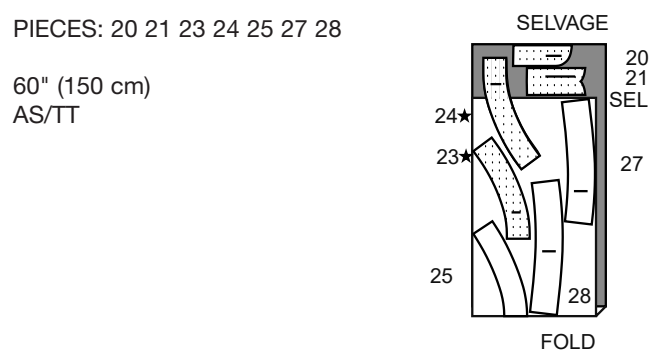


### PANTS D / PANTALON D

PIECES: 19 20 21 22 23 24 25 26 27 28



### INTERFACING D // ENTOILAGE D



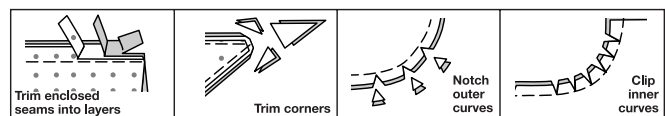
### SEWING INFORMATION

**5/8" (1.5cm) SEAM ALLOWANCES ARE INCLUDED,**  
 (unless otherwise indicated)

#### ILLUSTRATION SHADING KEY

Right Side	Wrong Side	Interfacing	Lining	Underlining

Press as you sew. Press seams flat, then press open, unless otherwise instructed. Clip seam allowances, where necessary, so they lay flat.



### GLOSSARY

Read General Directions on page 1 before you begin.

**SEWING TERMS APPEARING IN BOLD TYPE IN SEWING INSTRUCTIONS ARE EXPLAINED BELOW.**

**CATCHSTITCH** - see **Hand Stitching**: "how to catchstitch" video.

**DART** - see **Darts**: "sewing flat dart" video.

**EASE/GATHER** - see **Gathering**: "sewing two row gathers" video.

**EDGESTITCH** - see **Machine Stitches**: "how to edgestitch" video.

**FINISH** - see **Seams**: "how to finish seam allowances" video.

**FLY FRONT ZIPPER** - see **Zipper**: "sewing a fly front zipper" video.

**INVISIBLE ZIPPER** - see **Zipper**: "sewing an invisible zipper" video.

**NARROW HEM** - see **Hems**: "sewing narrow hems" video.

**REINFORCE** - see **Machine Stitches**: "how to reinforce" video.

**SLEEVE** - see **Armholes/Sleeves**: "sewing a set in sleeve" video.

**SLIPSTITCH** - see **Hand Stitching**: "how to slip stitch" video.

**STAYSTITCH** - see **Machine Stitches**: "how to do stay-stitching" video.

**TACK** - see **Hand Stitches**: "how to tack" video.

**UNDERSTITCH** - see **Machine Stitches**: "how to understitch" video.

**PATTERN PIECES WILL BE IDENTIFIED BY NUMBERS THE FIRST TIME THEY ARE USED.**

**STITCH SEAMS WITH RIGHT SIDES TOGETHER UNLESS OTHERWISE STATED.**

#### SEWING TUTORIALS



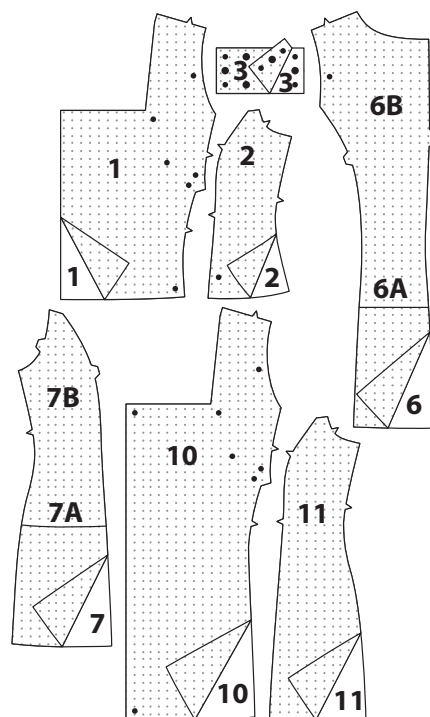
Build your skills viewing short, easy-to-follow videos at [simplicity.com/sewingtutorials](http://simplicity.com/sewingtutorials)

### JACKET A, B

**Note:** The first view mentioned will be shown, unless otherwise mentioned.

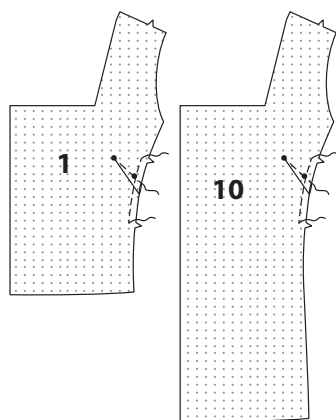
#### INTERFACING

**1.** Fuse INTERFACING to wrong side of each matching fabric section, following manufacturer's instructions.

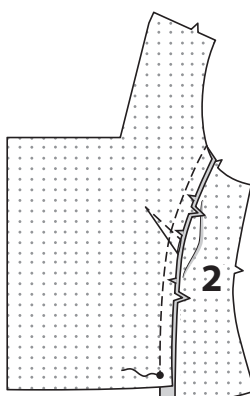


#### FRONT

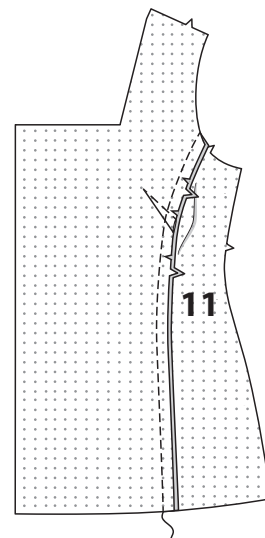
**2.** Stitch **DART** in **FRONT** (1 or 10). Press dart down. **STAYSTITCH** side edge of front between notches.



**3. View A:** Pin **SIDE FRONT** (2) to front, matching notches, small dots, and stitching lines, clipping front to staystitching, where necessary. Stitch to small dots. **NOTE:** Side front extends.

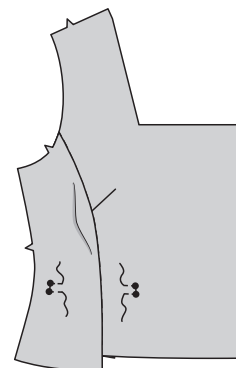


**4. View B:** Pin **SIDE FRONT** (11) to front, matching notches and stitching lines, clipping front to staystitching, where necessary. Stitch.



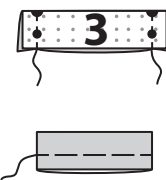
#### WELT POCKETS

**5. REINFORCE** front and side front along corners of stitching lines, pivoting at small dots.

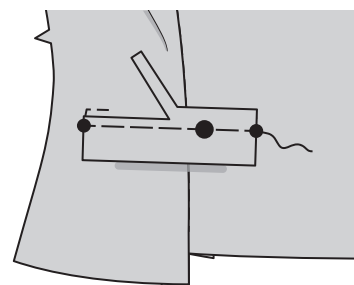


**6.** With right sides together, fold each **WELT** (3) section in half, lengthwise, right sides together. Stitch ends; trim seams.

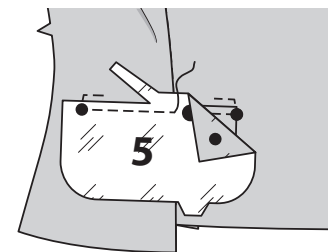
Turn right side out. Press. Baste raw edges together.



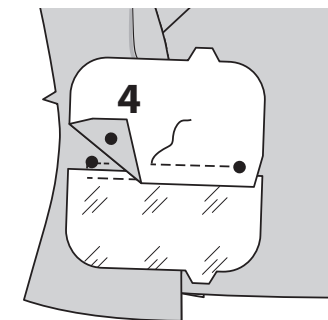
**7.** Pin welt to front, placing seamline along lower stitching line, matching small and large dots. Baste. Trim welt seam allowance to a scant 1/4" (6mm), being careful not to cut front of jacket.



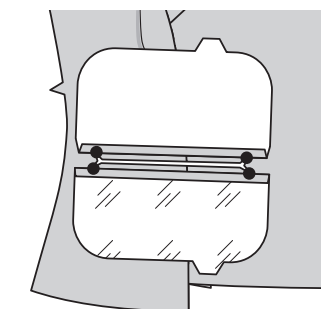
**8.** With right sides together, pin **POCKET FACING** (5 or 13) to front (over welt), matching dots and seam line to lower stitching line. Baste. Stitch between small dots. Trim facing seam allowance to a scant 1/4" (6mm), being careful not to cut front of jacket.



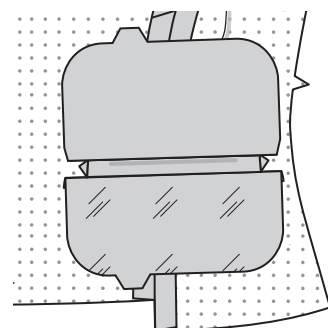
**9.** With right sides together, pin **POCKET** (4 or 12) to front, matching small dots and seamline to upper stitching line. Stitch between small dots. Trim pocket seam allowance to a scant 1/4" (6mm).



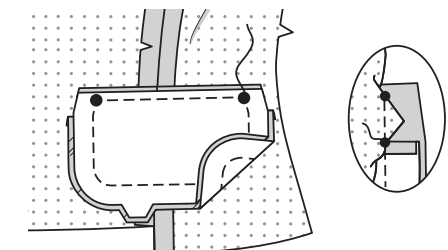
**10.** Cut front and side front along slash line between stitching, clipping diagonally to small dots.



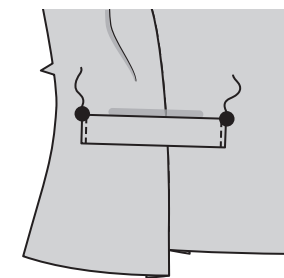
**11.** Turn pocket, pocket facing, and triangular ends to inside, turning welt up. Press.



**12.** Stitch pocket edges together, catching triangular ends and keeping front and welt free.

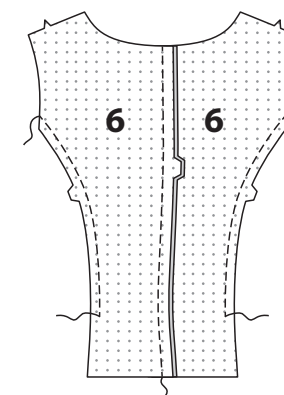


**13.** Pin ends of welt to front matching large dots. **EDGESTITCH** ends.

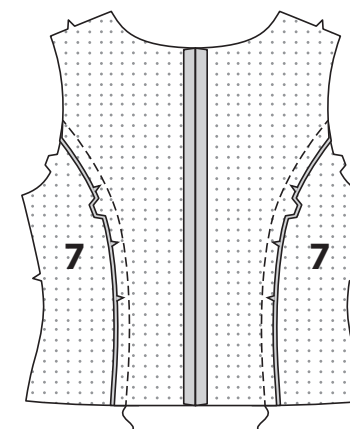


#### BACK

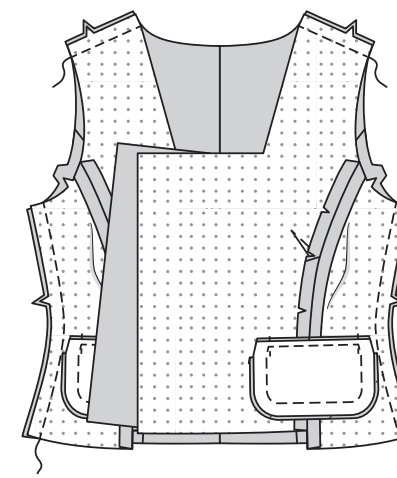
**14.** Stitch center back seam in **BACK** (6). **STAYSTITCH** side edges of back above waist.



**15.** Pin **SIDE BACK** (7) to back matching notches, clipping back to staystitching where necessary.

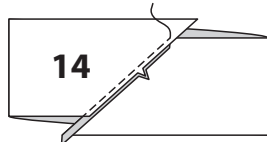


**16.** Stitch back and front together at shoulders and sides.

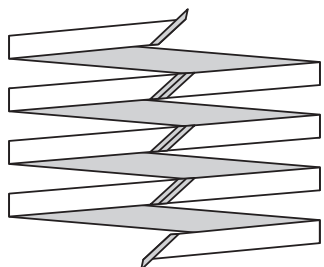


VIEW B FRINGE

17. Pin ends of FRINGE (14) right sides together, matching notches. Stitch in a 1/4"(6mm) seam. **NOTE:** Edges will not be even at ends of seam.

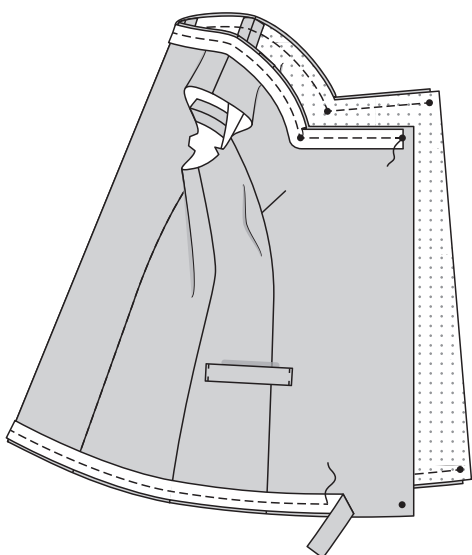


18. Starting at one extending end, cut along solid line, forming one continuous bias strip, as shown.



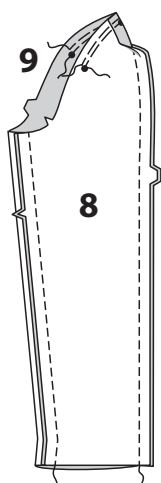
19. Trim away ends of bias strip, forming a straight edge. **NOTE:** Do not remove threads from fringe until jacket has been completed.

With RIGHT sides together, pin fringe along neck edge of jacket, having one long edge 1/2"(1.3cm) over seam allowance, with ends at small dots on front opening, folding in fullness at corners. Baste. Pin remainder of fringe to lower edge in same manner, disregarding folding in fullness at corners.

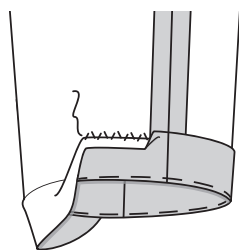


SLEEVES

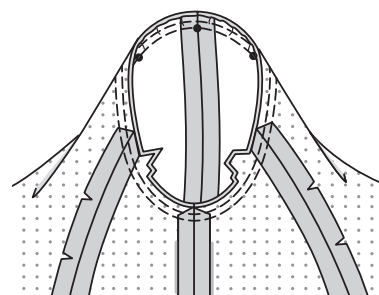
20. Stitch SLEEVE FRONT (8) and SLEEVE BACK (9) together at overarm and underarm seams. **EASE** cap of sleeve between outer small dots.



21. Turn up sleeve hem. Baste close to fold. Sew hem in place. Press.

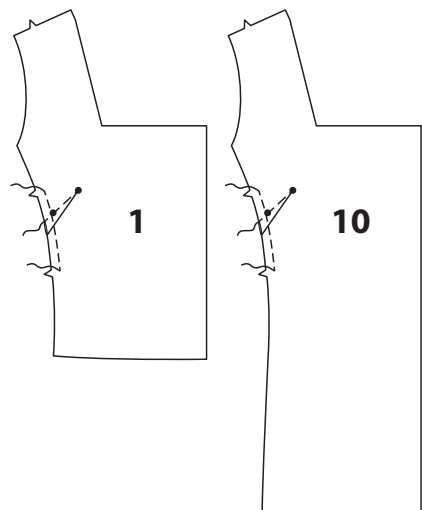


22. Set in the SLEEVE. Match markings. Pull up ease. Baste. Stitch again 1/4"(6mm) from first stitching.

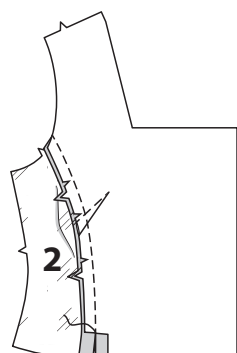


FACING AND LINING

23. For FACING, Stitch DART in remaining front (1 or 10). Press dart down. **STAYSTITCH** side edges of front between notches.



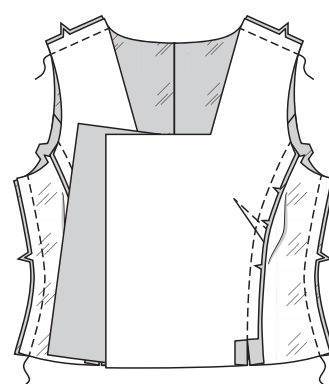
**View A**  
24. Cut away 1"(2.5cm) from lower edge of side front LINING (2). Pin side front lining to front facing at sides matching notches, clipping front facing as necessary. Stitch seam stopping 1-1/2"(3.8cm) above lower edge. Clip only the facing seam allowance at end of stitching, as shown. Press seam toward lining, pressing under 5/8"(1.5cm) on inner edge of facing below clip, as shown.



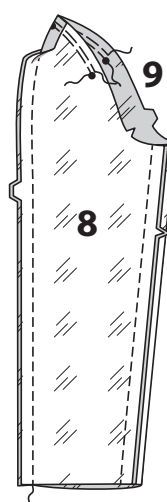
25. Cut away 1"(2.5cm) from lower edge of back LINING (6) and side back LINING (7) sections. Stitch center back seam of back lining. **STAYSTITCH** side edges of back lining.



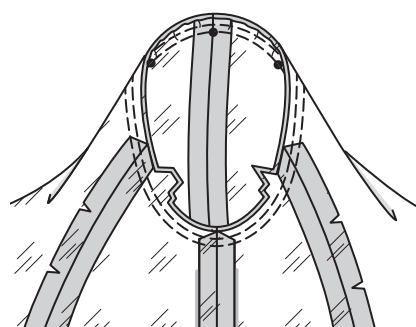
26. Stitch back lining and front lining and facing together at shoulders and sides.



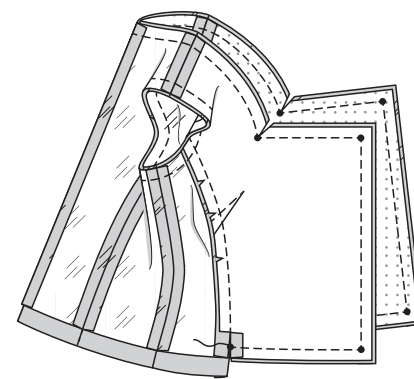
27. Cut away 1"(1.5cm) from lower edge of sleeve front LINING (8) and sleeve back LINING (9). Stitch sleeve front lining and sleeve back lining together at overarm and underarm seams. **EASE** cap of sleeve between outer small dots.



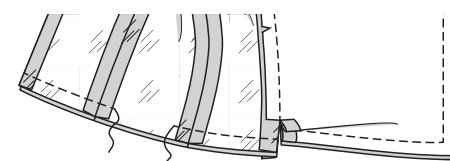
28. Set in the SLEEVE lining in same manner as sleeve.



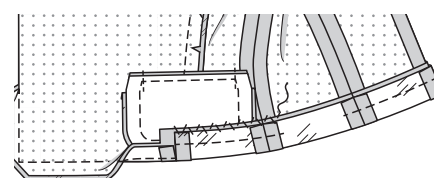
29. With right sides together, pin front facing and lining to jacket matching centers, shoulder seams, and small dots. Stitch lower, front opening, and neck edges between small dots. Trim. **UNDERSTITCH** facing and lining as far as possible on front opening and neck edges.



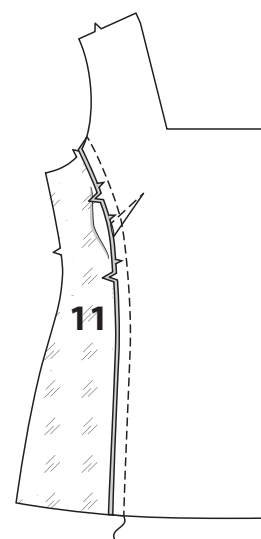
30. With right sides together pin lower edges of jacket and lining together, matching centers and seams. Stitch in 1/2"(1.3cm) seam, leaving an opening on back for turning.



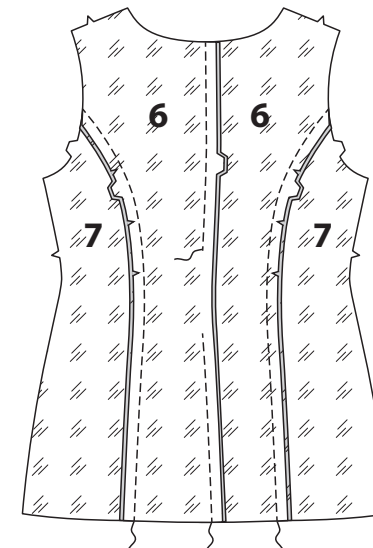
31. With the wrong side of coat facing you, turn up hem on lower edge of coat. **CATCHSTITCH** jacket hem in place, being careful not to catch in opening edge of lining in back.



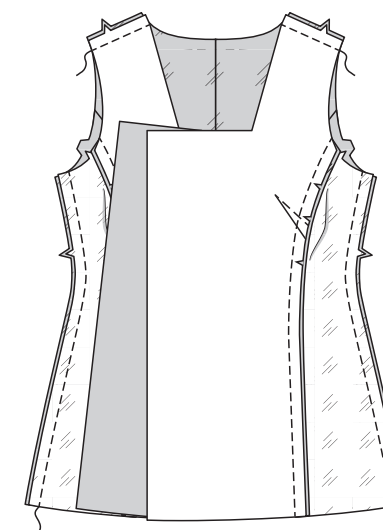
**View B**  
32. Pin side front LINING (11) to side edge of front facing matching notches, clipping front to staystitching, as necessary. Stitch.



33. Stitch center back seam in back LINING (6), leaving an opening for turning. **STAYSTITCH** side edges of back. Pin side back LINING (7) to side edges of back matching notches, clipping back as necessary. Stitch.

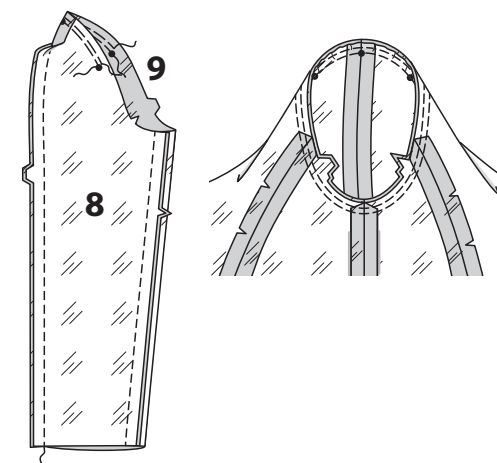


34. Stitch back lining to front lining and facing at shoulders and sides.

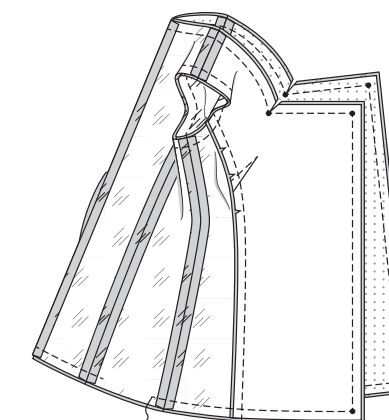


35. Cut away 1"(1.5cm) from lower edge of sleeve front LINING (8) and sleeve back LINING (9). Stitch sleeve front lining and sleeve back lining together at overarm and underarm seams. **EASE** cap of sleeve between outer small dots.

Set in the SLEEVE lining in same manner as sleeve.

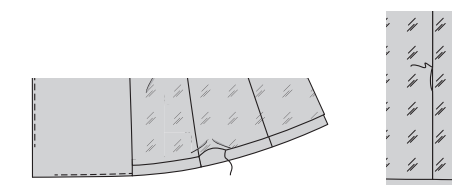


36. Pin lining and facing to jacket, right sides together, (over fringe), matching centers, seams, and markings, having raw edges even. Stitch outer edges. Clip inward corners. Trim outer corners and seam allowances. **UNDERSTITCH** facing and lining as far as possible.

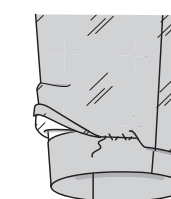


FINISHING

37. Turn jacket right side out through opening in lining. Press. Slip sleeves in place. **SLIPSTITCH** opening closed.

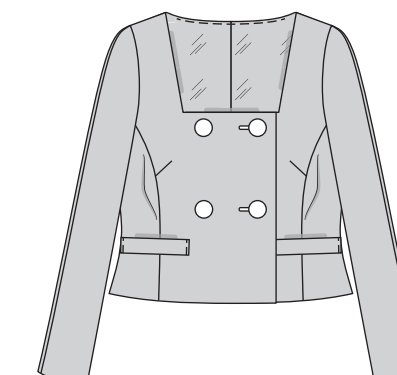
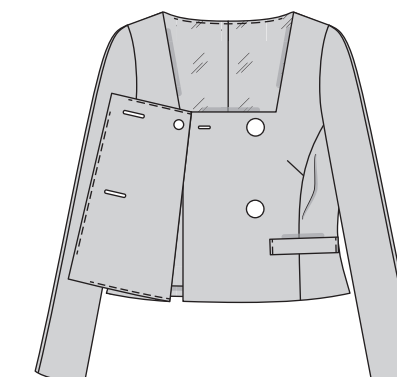


38. Turn in 5/8"(1.5cm) on lower edge of sleeve lining hem and place folded edge 5/8"(1.5cm) below raw edge of hem. **CATCHSTITCH** to sleeve. **NOTE:** A pleat will form at lower edge for wearing ease.

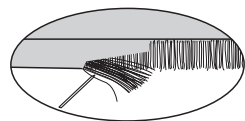


39. On right front, make buttonholes at markings. On left front, make a 3/4"(2cm) buttonhole at top buttonhole marking for internal 5/8"(1.5cm) button.

Sew buttons to fronts at markings. Sew 5/8"(1.5cm) button to right front facing at marking.



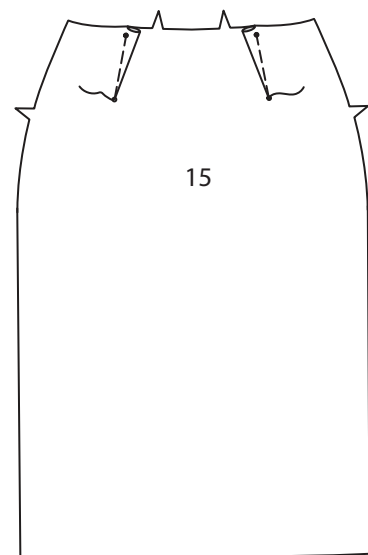
**40. View B:** Remove threads from fringe on jacket front, neck, and lower edges. To remove, pull out fabric thread one at a time up to seam, and in the same direction.



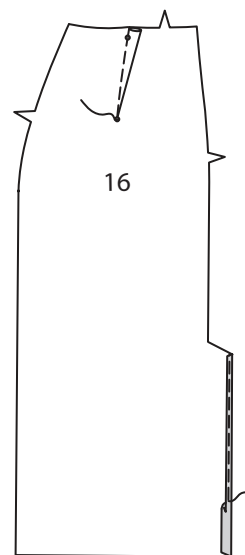
SKIRT C

FRONT, BACK AND INVISIBLE ZIPPER

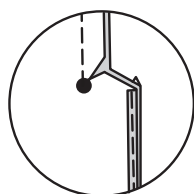
**1.** Stitch **DART** in **FRONT** (15). Press darts toward center.



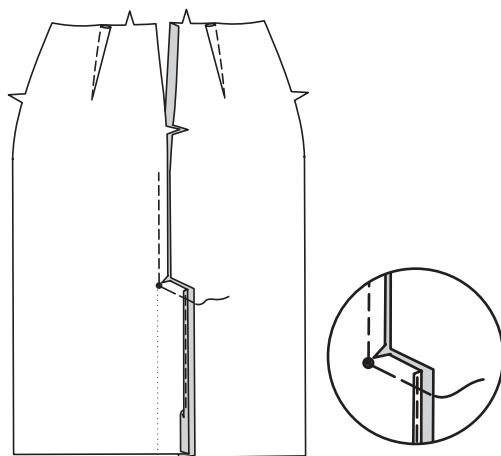
**2.** Stitch **DART** in **BACK** (16). Press darts toward center. Make a 5/8" (1.5cm) **NARROW HEM** on right back extension, ending 3" (7.5cm) from lower edge. Press.



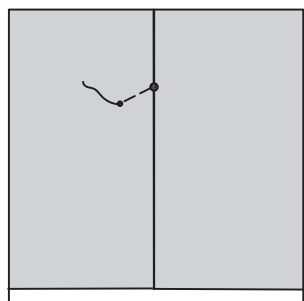
**3.** Stitch back sections together at center back beginning 3" (7.5cm) below single notch to large dot. Clip right back seam allowance diagonally to large dot.



**4.** Press seam open above clip. Turn left self-facing and right extension toward left back along foldline. Press. Baste upper edge of extension in place.

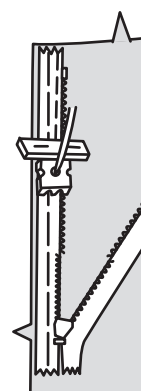


**5.** On outside, stitch left back along stitching line between large and small dots, as shown.

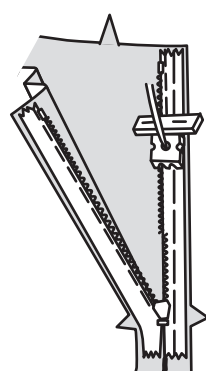


**NOTE:** Stitch the **INVISIBLE ZIPPER** using an invisible zipper foot. If the zipper is longer than the zipper opening, adjust after the zipper is inserted.

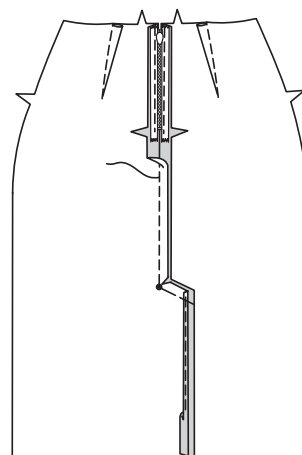
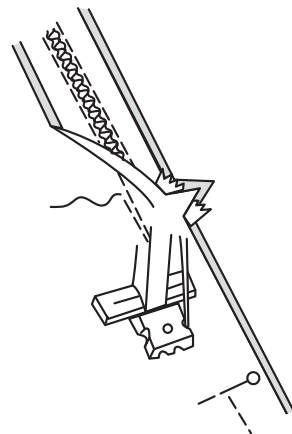
**6.** Open the zipper and press the tape using a cool iron. On outside, pin right side of the zipper face down on the right side of the zipper opening. Have the coil along the seam line, the tape within the seam allowance and the top stop 3/4" (2cm) below upper edge, as shown. Hand baste along center of the tape. Position zipper foot at the top of the zipper with **RIGHT** groove of the foot over coil. Stitch along tape to the notch. Back-stitch to reinforce.



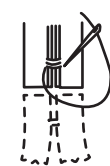
**7.** Pin the remaining half of the zipper to the left side of the zipper opening in same manner. Make sure the upper and lower edges of the garment are even. Hand baste along the center of the tape. Position zipper foot at the top of the zipper with left groove over the coil. Stitch along tape to the notch. Back-stitch to reinforce.



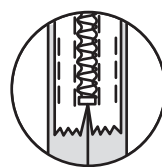
**8.** Close zipper and check that it is invisible from the outside. Pull the free ends of the zipper tape away from the seam allowance. Pin remaining center back seam together below zipper. Position zipper foot all the way to the left so the needle goes down through the outer notch of the foot. Start stitching seam 1/4" (6mm) above lowest stitch and slightly to the left. Stitch seam connecting with previous stitching.



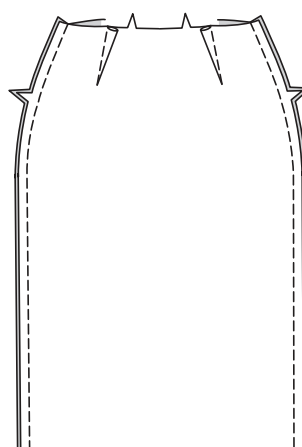
**9.** If the zipper is longer than the opening, using a strong thread, hand-sew a few small stitches across ends of coils at end of opening. Trim away lower end of zipper tape to within 5/8" (1.5cm) of hand-stitches.



**10.** If you prefer, open out each seam allowance at end of zipper and stitch tape to seam allowance.

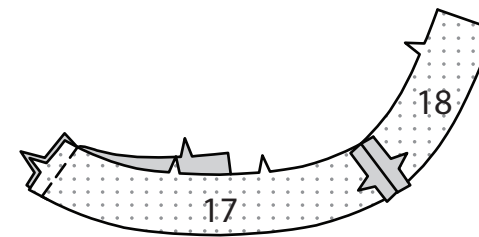


**11.** Stitch front and back together at sides.

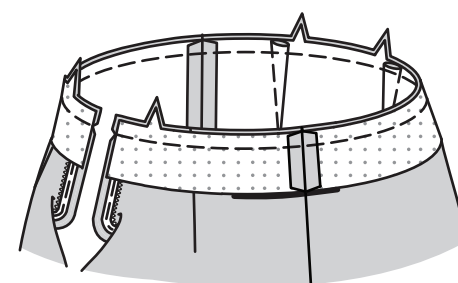


FACING

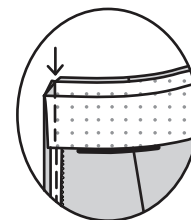
**12.** Fuse **INTERFACING** to wrong side of **FRONT FACING** (17) and **BACK FACING** (18) sections, following manufacturer's instructions. Stitch front facing and back facings together at sides. **FINISH** lower edge of facing.



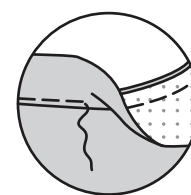
**13.** Open out center back opening edges of skirt, rolling the zipper teeth away from the opening edge. With right sides together, pin facing to skirt, matching centers, notches, and side seams. Stitch upper edge. Trim.



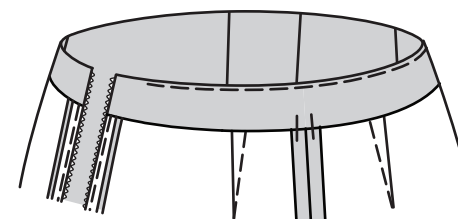
**14.** Pin back opening edges of facing and skirt together. Using an adjustable zipper foot, stitch 1/2" (1.3cm) from back edges, keeping zipper teeth free. Trim corners. Do not trim center back edges.



**15.** **UNDERSTITCH** facing as far as possible.



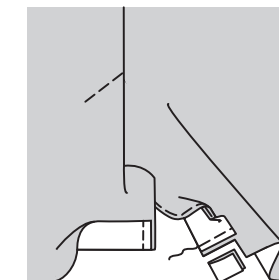
**16.** Turn facing and back edges to inside, rolling zipper teeth back in place. Press. **TACK** facing to side seams.



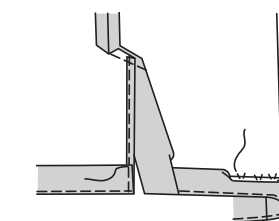
FINISHING

**17.** Open out lower edge of **LEFT** back self facing. Turn 2" (5cm) hem to outside at opening edge. Stitch along seamline.

Turn lower edge of **RIGHT** back extension to outside along foldline. Stitch 2" (5cm) across self facing. Trim as shown.



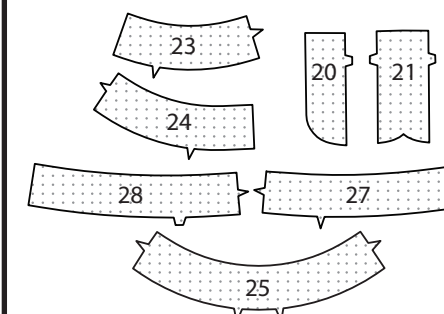
**18.** Turn self facing and extension to inside, turning up hem. Baste close to fold. **FINISH** raw edge of hem. Sew hem in place. Stitch remainder of **NARROW HEM** on right back extension to lower edge, connecting with previous stitching.



PANTS D

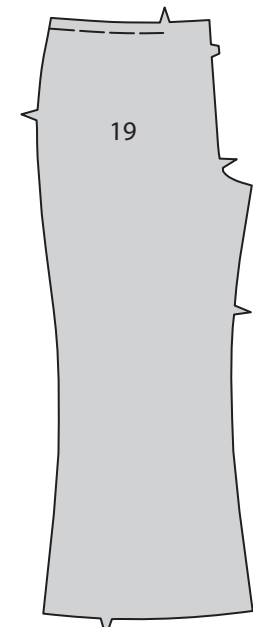
INTERFACING

**1.** Fuse **INTERFACING** to each matching **FABRIC** section following manufacturer's instructions.



FRONT, FLY FRONT ZIPPER AND BACK

**2.** **EASE** waist edge of **FRONT** (19) between notch and side seamline.



**3. Construct fly front as follows:**

**A-**Stitch front sections together at center front between large dot and notch.

**B-**Turn in left front opening edge along foldline; press.

**C-**Place closed zipper (face up) under left front opening edge, having pressed edge close to zipper teeth and zipper stop at small dot. Using a zipper foot, baste close to pressed edge.

**D-**With right sides together, fold **FLY** (21) along foldline. Stitch lower edge. Trim. Turn. Press. Baste raw edges.

**E-**On inside, pin fly to left front opening edge (over zipper), matching notches and small dots, having raw edges even. Baste along previous basting for zipper.

**F-**On outside, using a zipper foot, stitch close to pressed edge of front through all layers.

**G-FINISH** outer edge of **FLY FACING** (20). Pin fly facing to right front opening edge, matching notches, and large dots. Stitch, ending at large dot. Trim. **UNDERSTITCH** fly facing. Turn facing to inside.

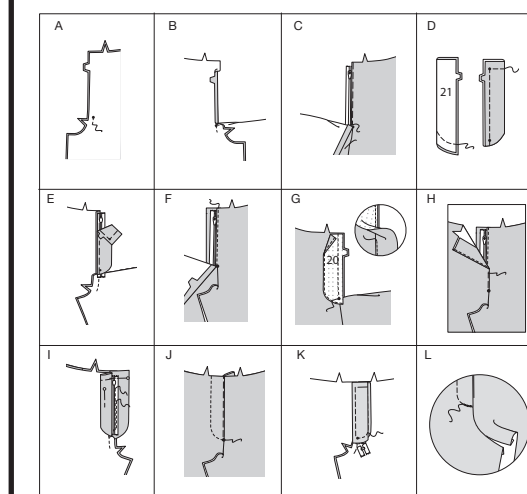
**H-**Lap right front over left, matching centers. Baste close to edge through all thicknesses.

**I-**Pin fly out of the way. Open out fly facing. Pin remaining zipper tape to fly facing, keeping right front free. Using a zipper foot, stitch in place close to zipper teeth and along center of zipper tape.

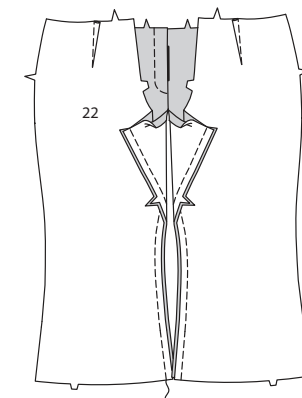
**J-**Turn facing down. On outside, stitch right front along stitching lines, keeping fly free.

**K-**Turn fly back in place. On inside, hand tack fly and facing together at lower edge, as shown. Trim away excess zipper tape even with lower edge of fly, if needed.

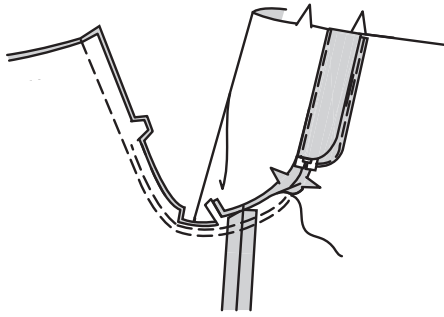
**L-**If desired, on outside, machine-stitch a bar tack across lower end of fly through all thicknesses.



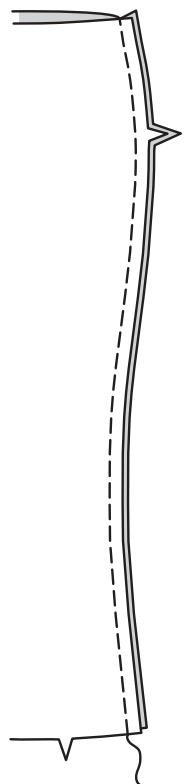
**4.** Stitch **DART** in **BACK** (22). Pin back to front at inner leg. Stitch.



5. Stitch remainder of crotch seam to notch on front. Stitch again close to first stitching between notches. Trim close to second stitching.



6. Stitch back to front at sides.

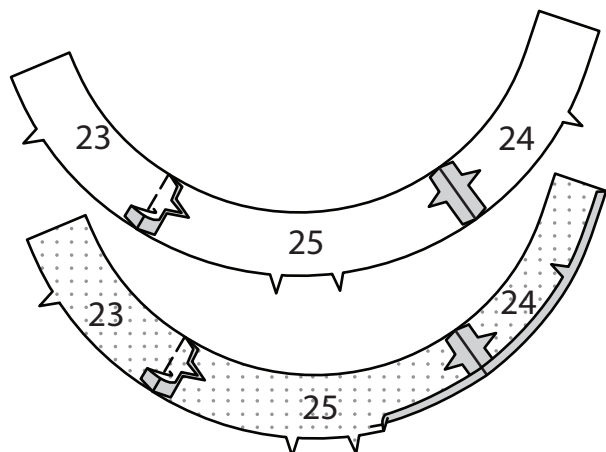


WAISTBAND

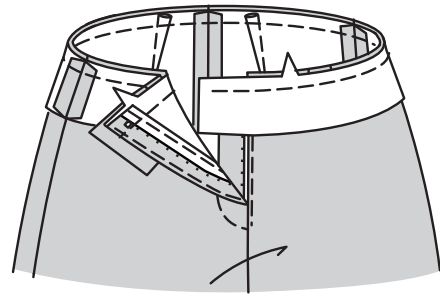
NOTE: Interfaced waistband sections will be used as facings.

7. Stitch RIGHT FRONT WAISTBAND (23) and LEFT FRONT WAISTBAND (24) to side edges of BACK WAISTBAND (25).

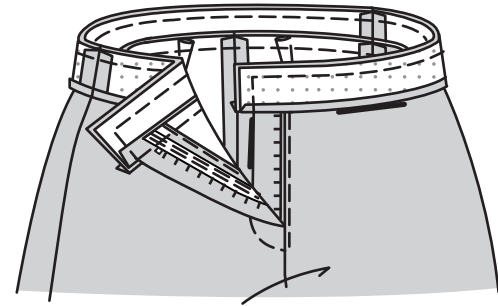
Stitch waistband FACING sections together in same manner. Press under 1/2" (1.3cm) on notched edge of facing.



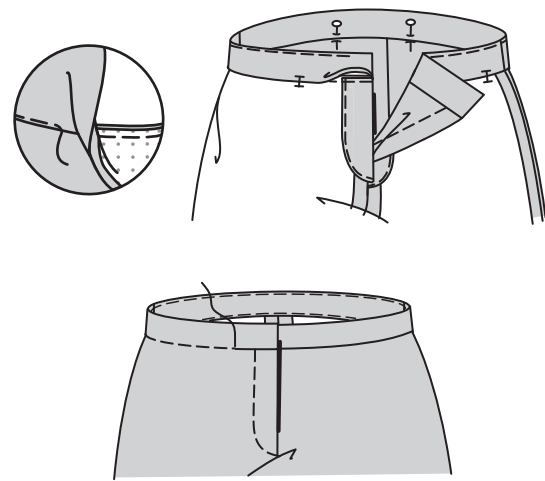
8. Pin waistband to upper edge of pants, matching notches, centers, and seams, having ends extending. Adjust ease. Stitch. Trim. Press seam toward waistband.



9. Pin waistband facing to waistband, right sides together, matching centers and seams, having raw edges even. Stitch upper edge and ends.

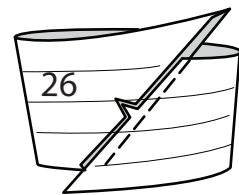


10. UNDERSTITCH facing as far as possible. Turn facing to inside, placing pressed edge of facing 1/8" (3mm) over seam, placing pins on outside. On outside, STITCH IN THE DITCH of band seam, catching in pressed edge of facing on inside.

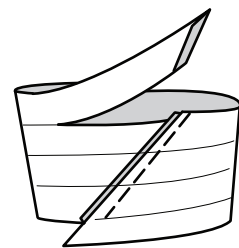


FINISHING

11. Pin ends of FRINGE (26) right sides together, matching notches. Stitch in a 1/4" (6mm) seam. NOTE: Edges will not be even at ends of seam.



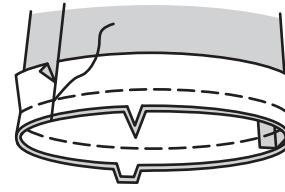
12. Starting at one extending end, cut along solid line, forming one continuous bias strip, as shown.



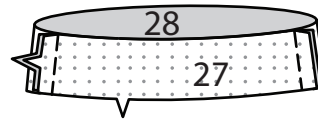
13. Trim away ends of bias strip, forming a straight edge. NOTE: Do not remove threads from fringe until pants has been completed.



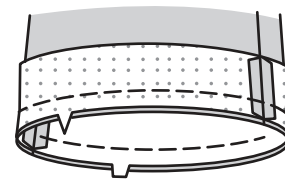
14. Pin fringe to lower edge of each pant leg, having one long edge of fringe 1/2" (1.3cm) over seam allowance, butting ends at inner leg seam. Baste.



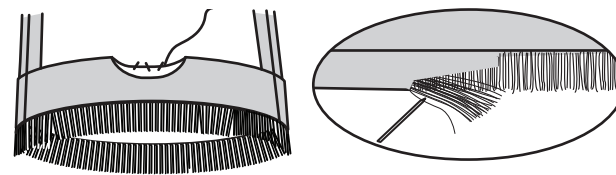
15. Pin FRONT HEM FACING (27) and BACK HEM FACING (28) together at sides. FINISH unnotched edge of hem facing.



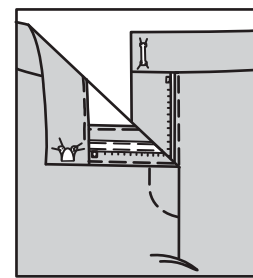
16. Pin hem facing to lower edge of pants, right sides together (over fringe), matching seams and notches. Stitch. Trim.



17. Turn hem facing to inside. Sew hem facing in place. To make fringe on lower edge of pants, pull out fabric thread one at a time up to seam, and in the same direction.



18. Sew hook and bar closure to waistband at markings, as shown.



FRANÇAIS

PLANS DE COUPE

⊕ Indique: pointe de poitrine, ligne de taille, de hanches et/ou avantbras. Ces mesures sont basées sur la circonférence du vêtement fini. (Mesures du corps + Aisance confort + Aisance mode) Ajuster le patron si nécessaire.

Les lignes épaisses sont les LIGNES DE COUPE, cependant, des rentrés de 1.5cm sont compris, sauf si indiqué différemment. Voir EXPLICATIONS DE COUTURE pour largeur spécifiée des rentrés.

Choisir le(s) plan(s) de coupe selon modèle/largeur du tissu/taille. Les plans de coupe indiquent la position approximative des pièces et peut légèrement varier selon la taille du patron.

Les plans de coupe sont établis pour tissu avec/sans sens. Pour tissu avec sens, pelucheux ou certains imprimés, utiliser un plan de coupe AVEC SENS.

ENDROIT DU PATRON	ENVERS DU PATRON	ENDROIT DU TISSU	ENVERS DU TISSU
-------------------	------------------	------------------	-----------------

S/T = SIZE(S)/TAILLE(S)  
\* = WITH NAP/AVEC SENS  
S/L = SELVAGE(S)/LISIÈRE(S)  
AS/TT = ALL SIZE(S)/TOUTES TAILLE(S)  
\*\* = WITHOUT NAP/SANS SENS  
F/P = FOLD/PLIURE  
CF/PT = CROSSWISE FOLD/PLIURE TRAME

Disposer le tissu selon le plan de coupe. Si ce dernier indique...

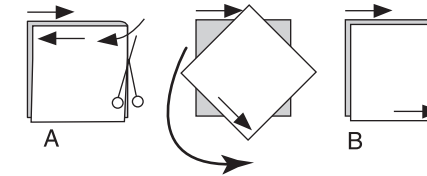
DROIT FIL—A placer sur le droit fil du tissu, parallèlement aux lisières ou au pli. Pour plan "avec sens," les flèches seront dirigées dans la même direction. (Pour fausse fourrure, placer la pointe de la flèche dans le sens descendant des poils.)

SIMPLE EPAISSEUR—Placer l'endroit sur le dessus. (Pour fausse fourrure, placer le tissu l'endroit dessous.)

DOUBLE EPAISSEUR

AVEC PLIURE—Placer endroit contre endroit.

\* SANS PLIURE—Plier le tissu en deux sur la TRAME, endroit contre endroit. Couper à la pliure, de lisière à lisière (A). Placer les 2 épaisseurs dans le même sens du tissu, endroit contre endroit (B).



PLIURE—Placer la ligne du patron exactement sur la pliure NE JAMAIS COUPER sur cette ligne.

Si la pièce se présente ainsi...

• Couper d'abord les autres pièces, réservant du tissu (A). Plier le tissu et couper la pièce sur la pliure, comme illustré (B).

★ Couper d'abord les autres pièces, réservant pour la pièce en question. Déplier le tissu et couper la pièce sur une seule épaisseur.

Couper régulièrement les pièces le long de la ligne de coupe indiquée pour la taille choisie, coupant les crans vers l'extérieur.

Marquer repères et lignes avant de retirer le patron. (Pour fausse fourrure, marquer sur l'envers du tissu.)

NOTE: Les parties encadrées avec des pointillées sur les plans de coupe (a! b! c!) représentent les pièces coupées d'après les mesures données.

EXPLICATIONS DE COUTURE

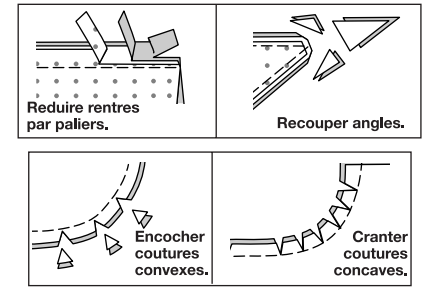
RENTRES DE COUTURE COMPRIS

Les rentrés sont tous de 1.5cm, sauf si indiqué différemment.

LEGENDE DES CROQUIS

Endroit	Envers	Entoilage
Doublure		Triplure

Au fur et à mesure de l'assemblage, repasser les rentrés ensemble puis ouverts, sauf si contre indiqué. Pour aplatiser les coutures, cranter les rentrés où nécessaire.



GLOSSAIRE

Les termes techniques, imprimés en **CARACTÈRES GRAS** au cours de l'assemblage, sont expliqués ci-dessous.

**LES TERMES DE COUTURE IMPRIMÉS EN CARACTÈRES GRAS DANS LES INSTRUCTIONS DE COUTURE SONT EXPLIQUÉS CI-DESSOUS.**

**POINTS DE CHAUSSON**- reportez-vous à la vidéo. Points à la main : "**comment faire des points de chausson**".

**PINCE**- reportez-vous à la vidéo Pincés : "**coudre une pince plate**".

**SOUTENIR/FRONCER**- reportez-vous à la vidéo Froncer : "**coudre deux rangées de fronces**".

**PIQUER LE BORD** - reportez-vous à la vidéo Points à la machine : "**comment piquer le bord**".

**FINIR** - reportez-vous à la vidéo Coutures : "**comment faire la finition des valeurs de couture**".

**BRAGUETTE DEVANT À FERMETURE** - reportez-vous à la vidéo Fermetures à glissière : "**coudre une braguette devant à fermeture**".

**FERMETURE À GLISSIÈRE INVISIBLE** - reportez-vous à la vidéo Fermetures à glissière : "**coudre une fermeture invisible**".

**OURLET ÉTROIT** - reportez-vous à la vidéo Ourlets : "**coudre des ourlets étroits**".

**RENFORCER**- reportez-vous à la vidéo Points à la machine : "**comment renforcer les coutures**".

**MANCHE** - reportez-vous à la vidéo Emmanchures/Manches : "**coudre des manches montées**".

**POINTS COULÉS**- reportez-vous à la vidéo Points à la main : "**comment faire des points coulés**".

**PIQÛRE DE SOUTIEN** - reportez-vous à la vidéo Points à la machine : "**comment faire une piqûre de soutien**".

**FIXER** - reportez-vous à la vidéo Points à la main : "**comment fixer**".

**SOUS-PIQUER** - reportez-vous à la vidéo Points à la machine : "**comment faire une sous-piqûre**".

TUTORIELS DE COUTURE



Développez vos compétences en regardant des vidéos courtes et faciles à suivre sur [simplicity.com/sewingtutorials](http://simplicity.com/sewingtutorials).

**LES PIÈCES DU PATRON SERONT IDENTIFIÉES PAR DES NUMÉROS LA PREMIÈRE FOIS QU'ELLES SERONT UTILISÉES.**

**PIQUER LES COUTURES ENDROIT CONTRE ENDROIT, SAUF INDIQUÉ DIFFÉREMMENT.**

## VESTE A, B

**Note** : Les croquis montrent le premier modèle, sauf indiqué différemment.

### ENTOILAGE

**1.** Faire adhérer l'ENTOILAGE sur l'envers de chaque pièce correspondante en tissu, en suivant la notice d'utilisation.

### DEVANT

**2.** Piquer la **PINCE** sur le DEVANT (1 ou 10), puis la presser vers le bas. Faire une **PIQÛRE DE SOUTIEN** sur le bord du côté du devant entre les encoches.

**3.** **Modèle A** : épingler le CÔTÉ DEVANT (2) sur le devant, en faisant coïncider les encoches, les petits cercles et les lignes de piqûre, en crantant le devant vers la piqûre de soutien, si nécessaire. Piquer jusqu'aux petits cercles.  
**NOTE** : Le côté devant s'étende.

**4.** **Modèle B** : épingler le CÔTÉ DEVANT (11) sur le devant, en faisant coïncider les encoches et les lignes de piqûre, en crantant le devant vers la piqûre de soutien, si nécessaire. Piquer.

### POCHES PASSEPOILÉES

**5.** **RENFORCER** le devant et le côté devant le long des coins des lignes de piqûre, en pivotant aux petits cercles.

**6.** Endroit contre endroit, plier chaque pièce de la BORDURE (3) en deux dans le sens de la longueur, endroit contre endroit. Piquer les extrémités ; égaliser les coutures. Retourner à l'endroit. Presser. Bâtit ensemble les bords non finis.

**7.** Épingler la bordure sur le devant, en plaçant la ligne de couture le long de la ligne de piqûre inférieure, en faisant coïncider les petits et les grands cercles. Bâtit. Couper la valeur de couture de la bordure à un peu moins de 6 mm, en veillant à ne pas couper le devant de la veste.

**8.** Endroit contre endroit, épingler la PAREMENTURE DE POCHE (5 ou 13) sur le devant (par-dessus la bordure), en faisant coïncider les cercles et la ligne de couture avec la ligne de piqûre inférieure. Bâtit. Piquer entre les petits cercles. Couper la valeur de couture de la parementure à un peu moins de 6 mm, en veillant à ne pas couper le devant de la veste.

**9.** Endroit contre endroit, épingler la POCHE (4 ou 12) sur le devant, en faisant coïncider les petits cercles et la ligne de couture avec la ligne de piqûre supérieure. Piquer entre les petits cercles. Couper la valeur de couture de la poche à un peu moins de 6 mm.

**10.** Couper le devant et le côté devant sur la ligne de coupe entre la piqûre, en crantant en diagonale jusqu'aux petits cercles.

**11.** Retourner la poche, la parementure de poche et les extrémités triangulaires vers l'intérieur, en relevant la bordure. Presser.

**12.** Piquer ensemble les bords de la poche, en saisissant les extrémités triangulaires et en maintenant le devant et la bordure libres.

**13.** Épingler les extrémités de la bordure sur le devant, en faisant coïncider les grands cercles. **PIQUER LE BORD** sur les extrémités.

### DOS

**14.** Piquer la couture du milieu dos du DOS (6). Faire une **PIQÛRE DE SOUTIEN** sur les bords du côté du dos au-dessus de la taille.

**15.** Épingler le CÔTÉ DOS (7) sur le dos en faisant coïncider les encoches et en crantant le dos vers la piqûre de soutien si nécessaire.

**16.** Piquer le dos et le devant ensemble sur les épaules et les côtés.

### MODÈLE B FRANGE

**17.** Épingler les extrémités de la FRANGE (14) endroit contre endroit, en faisant coïncider les encoches. Piquer en couture de 6 mm.  
**NOTE** : Les bords ne seront pas au même niveau sur les extrémités de la couture.

**18.** 18. couper le long de la ligne continue, en formant une bande de biais continu, comme illustré.

**19.** Recouper les extrémités de la bande de biais, en formant un bord droit.  
**NOTE** : Ne pas enlever les fils de la frange jusqu'à ce que la veste soit finie. ENDROIT CONTRE ENDROIT, épingler la frange le long du bord de l'encolure de la veste, ayant un long bord à 1.3 cm par-dessus la valeur de couture, avec les extrémités sur les petits cercles sur l'ouverture du devant, en pliant l'ampleur sur les coins. Bâtit. Épingler de la même façon le reste de la frange sur le bord inférieur, sans considérer la pliure de l'ampleur sur les coins.

### MANCHES

**20.** Piquer la MANCHE DEVANT (8) et la MANCHE DOS (9) ensemble sur les coutures du dessus de bras et du dessous de bras. **SOUTENIR** la tête de manche entre les petits cercles extérieurs.

**21.** Relever l'ourlet de la manche. Bâtit près de la pliure. Coudre l'ourlet en place. Presser.

**22.** Monter la **MANCHE**. Faire coïncider les marques. Tirer sur le fauil. Bâtit. Piquer de nouveau à 6 mm de la première piqûre.

### PAREMENTURE ET DOUBLURE

**23.** Pour la PAREMENTURE, piquer la **PINCE** sur le devant restant (1 ou 10), puis la presser vers le bas. Faire une **PIQÛRE DE SOUTIEN** sur les bords du côté du devant entre les encoches.

#### Modèle A

**24.** Recouper 2.5 cm du bord inférieur de la DOUBLURE côté devant (2). Épingler la doublure côté devant et la parementure devant sur les côtés, en faisant coïncider les encoches et en crantant la parementure devant si nécessaire. Piquer la couture en arrêtant à 3.8 cm au-dessus du bord inférieur. Cranter uniquement la valeur de couture de la parementure sur l'extrémité de la piqûre, comme illustré. Presser la couture vers la doublure, en rentrant au fer 1.5 cm sur le bord intérieur de la parementure au-dessous du cran, comme illustré.

**25.** Recouper 2.5 cm du bord inférieur des pièces de la DOUBLURE dos (6) et de la DOUBLURE côté dos (7). Piquer la couture du milieu du dos de la doublure dos. Faire une **PIQÛRE DE SOUTIEN** sur les bords du côté de la doublure dos. Épingler la doublure côté dos sur les bords du côté du dos, en faisant coïncider les encoches, en crantant le dos si nécessaire. Piquer.

**26.** Piquer la doublure dos et la doublure et parementure devant ensemble sur les épaules et les côtés.

**27.** Recouper 1.5 cm du bord inférieur de la DOUBLURE manche devant (8) et de la DOUBLURE manche dos (9). Piquer la doublure manche devant et la doublure manche dos ensemble sur les coutures du dessus de bras et du dessous de bras. **SOUTENIR** la tête de manche entre les petits cercles extérieurs.

**28.** Monter la doublure de **MANCHE** comme décrit pour la manche.

**29.** Endroit contre endroit, épingler la parementure et doublure devant sur la veste en faisant coïncider les milieux, les coutures d'épaule et les petits cercles. Piquer le bord inférieur, de l'ouverture du devant et de l'encolure entre les petits cercles. Égaliser. **SOUS-PIQUER** la parementure et la doublure aussi loin que possible sur les bords de l'ouverture devant et de l'encolure.

**30.** Endroit contre endroit, épingler ensemble les bords inférieurs de la veste et de la doublure, en faisant coïncider les milieux et les coutures. Piquer en couture de 1.3 cm, en laissant une ouverture sur le dos pour retourner.

**31.** Ayant l'envers de la parementure de manteau vers vous, relever l'ourlet sur le bord inférieur du manteau. Coudre aux **POINTS DE CHAUSSON** l'ourlet de la veste en place, en veillant à ne pas saisir le bord de l'ouverture de la doublure dans le dos.

#### Modèle B

**32.** Épingler la DOUBLURE côté devant (11) et le bord du côté de la parementure devant, en faisant coïncider les encoches et en crantant le devant vers la piqûre de soutien, comme nécessaire. Piquer.

**33.** Piquer la couture du milieu dos de la DOUBLURE dos (6), en laissant une ouverture pour retourner. Faire une **PIQÛRE DE SOUTIEN** sur les bords du côté du dos. Épingler la DOUBLURE côté dos (7) sur les bords du côté du dos, en faisant coïncider les encoches et en crantant le dos si nécessaire. Piquer.

**34.** Piquer la doublure dos et la doublure et parementure devant sur les épaules et les côtés.

**35.** Recouper à 1.5 cm du bord inférieur de la DOUBLURE manche devant (8) et de la DOUBLURE manche dos (9). Piquer la doublure manche devant et la doublure manche dos ensemble sur les coutures du dessus de bras et du dessous de bras. **SOUTENIR** la tête de manche entre les petits cercles extérieurs. Monter la doublure de **MANCHE** comme décrit pour la manche.

**36.** Épingler la doublure et la parementure sur la veste, endroit contre endroit (par-dessus la frange), en faisant coïncider les milieux, les coutures et les marques, ayant les bords non finis au même niveau. Piquer les bords extérieurs. Cranter les coins intérieurs. Baiser les coins extérieurs et couper les valeurs de couture. **SOUS-PIQUER** la parementure et la doublure aussi loin que possible.

### FINITION

**37.** Retourner la veste à l'endroit, à travers l'ouverture de la doublure. Presser. Glisser les manches en place. Coudre en fermant l'ouverture aux **POINTS COULÉS**.

**38.** Replier 1.5 cm sur le bord inférieur de l'ourlet de la doublure de manche et placer le bord plié à 1.5 cm au-dessous du bord non fini de l'ourlet. Coudre aux **POINTS DE CHAUSSON** sur la manche.  
**NOTE** : Un pli d'aisance se formera au bord inférieur.

**39.** Sur le devant droit, faire les boutonnières sur les marques. Sur le devant gauche, faire une boutonnière de 2 cm sur la marque de la boutonnière supérieure pour un bouton intérieur de 1.5 cm. Coudre les boutons sur les marques des devants. Coudre un bouton de 1.5 cm sur la marque de la parementure devant droit.

**40.** **Modèle B** : enlever les fils de la frange sur les bords du devant, de l'encolure et inférieur de la veste. Pour enlever, tirer sur le fil du tissu, un à la fois jusqu'à la couture et dans le même sens.

## JUPE C

### DEVANT, DOS ET FERMETURE À GLISSIÈRE INVISIBLE

**1.** Piquer les **PINCES** sur le DEVANT (15), puis les presser vers le milieu.

**2.** Piquer les **PINCES** sur le DOS (16), puis les presser vers le milieu. Faire un **OURLET ÉTROIT** de 1.5 cm sur le prolongement dos droit, en arrêtant à 7.5 cm du bord inférieur. Presser.

**3.** Piquer les pièces du dos ensemble au niveau du milieu du dos en commençant à 7.5 cm au-dessous de l'encoche simple jusqu'au grand cercle. Cranter la valeur de couture du dos droit en diagonale jusqu'au grand cercle.

**4.** Ouvrir la couture au fer au-dessus du cran. Retourner la parementure intégrée gauche et le prolongement droit vers le dos gauche le long de la ligne de pliure. Presser. Bâtit le bord supérieur du prolongement en place.

**5.** Sur l'endroit, piquer le dos gauche sur la ligne de piqûre, entre le grand et le petit cercles, comme illustré.  
**NOTE** : Piquer la **FERMETURE À GLISSIÈRE INVISIBLE** en utilisant un pied à fermeture invisible. Si la fermeture est plus longue que l'ouverture correspondante elle peut être ajustée une fois posée.

**6.** Ouvrir la fermeture et presser le ruban en utilisant un fer réglé à basse température. Sur l'endroit, épingler le côté droit de la fermeture vers le bas sur le côté droit de l'ouverture de la fermeture. Ayez la spirale le long de la ligne de couture, le ruban sur la valeur de couture et l'arrêt supérieur à 2 cm au-dessous du bord supérieur, comme illustré. Bâtit à la main au centre du ruban. Placer le pied à fermeture en haut de la fermeture avec la rainure DROITE du pied par-dessus la spirale. Piquer sur le ruban jusqu'à l'encoche. Piquer au point arrière pour renforcer.

**7.** Épingler de la même façon l'autre moitié de la fermeture sur le côté gauche de l'ouverture de la fermeture. S'assurer que les bords supérieur et inférieur du vêtement soient au même niveau. Bâtit à la main au centre du ruban. Placer le pied à fermeture en haut de la fermeture avec la rainure gauche par-dessus la spirale. Piquer sur le ruban jusqu'à l'encoche. Piquer au point arrière pour renforcer.

**8.** Fermer la fermeture et vérifier qu'elle ne soit pas visible de l'endroit. Tirer les extrémités libres du ruban de la fermeture à l'opposé de la valeur de couture. Épingler la couture restante du milieu dos ensemble au-dessous de la fermeture. Placer le pied à fermeture vers la gauche de sorte que l'aiguille descende à travers l'encoche extérieure du pied. Commencer à piquer à 6 mm au-dessus du point le plus bas et légèrement vers la gauche. Piquer la couture en raccordant avec la piqûre précédente.

**9.** Si la fermeture est plus longue que l'ouverture, en utilisant du fil solide, coudre à la main quelques petits points à travers les extrémités des spirales au bas de l'ouverture. Découper l'extrémité inférieure du ruban à 1.5 cm des points à la main.

**10.** Si vous préférez, déplier chaque valeur de couture au bas de la fermeture et piquer le ruban sur celle-là.

**11.** Piquer le devant et le dos ensemble sur les côtés.

## PAREMENTURE

**12.** Faire adhérer l'ENTOILAGE sur l'envers des pièces de la PAREMENTURE DEVANT (17) et de la PAREMENTURE DOS (18), en suivant la notice d'utilisation. Piquer la parementure devant et les parementures dos ensemble sur les côtés. **FINIR** le bord inférieur de la parementure.

**13.** Déplier les bords de l'ouverture du milieu dos de la jupe, en déroulant les dents de la fermeture à l'opposé du bord de l'ouverture. Endroit contre endroit, épingler la parementure sur la jupe, en faisant coïncider les milieux, les encoches et les coutures du côté. Piquer le bord supérieur. Égaliser.

**14.** Épingler ensemble les bords de l'ouverture du dos de la parementure et de la jupe. En utilisant un pied à fermeture réglable, piquer à 1.3 cm des bords du dos, en maintenant les dents de la fermeture libres. Biaiser les coins. Ne pas recouper les bords du milieu du dos.

**15.** **SOUS-PIQUER** la parementure aussi loin que possible.

**16.** Retourner les bords de la parementure et du dos vers l'intérieur, en déroulant les dents de la fermeture en place. Presser. **FIXER** la parementure sur les coutures du côté.

## FINITION

**17.** Déplier le bord inférieur de la parementure intégrée du dos GAUCHE. Relever un ourlet de 5 cm vers l'extérieur sur le bord de l'ouverture. Piquer sur la ligne de couture.

Retourner le bord inférieur du prolongement du dos DROIT vers l'extérieur le long de la ligne de pliure. Piquer à 5 cm à travers la parementure intégrée. Couper comme illustré.

**18.** Retourner la parementure intégrée et le prolongement vers l'intérieur, en relevant un ourlet. Bâter près de la pliure. FINIR le bord non fini de l'ourlet. Coudre l'ourlet en place. Piquer le reste de l'OURLET ÉTROIT sur le prolongement du dos droit jusqu'au bord inférieur, en raccordant avec la piqûre précédente.

## PANTALON D

### ENTOILAGE

**1.** Faire adhérer l'ENTOILAGE sur chaque pièce correspondante en TISSU en suivant la notice d'utilisation.

### DEVANT, BRAGUETTE DEVANT À FERMETURE ET DOS

**2. SOUTENIR** le bord de la taille du DEVANT (19) entre l'encoche et la ligne de couture du côté.

**3.** Réaliser la braguette devant comme suit :

A- Piquer les pièces du devant ensemble au niveau du milieu devant entre le grand cercle et l'encoche.

B- Replier le bord de l'ouverture du devant gauche sur la ligne de pliure ; presser.

C- Placer la fermeture fermée (vers le haut) sous le bord de l'ouverture du devant gauche, ayant le bord pressé près des dents de la fermeture et l'arrêt de fermeture sur le petit cercle. En utilisant un pied à fermeture, bâter près du bord pressé.

D- Endroit contre endroit, plier la BRAGUETTE (21) sur la ligne de pliure. Piquer le bord inférieur. Égaliser. Retourner. Presser. Bâter les bords non finis.

E- Sur l'envers, épingler la braguette sur le bord de l'ouverture du devant gauche (par-dessus la fermeture), en faisant coïncider les encoches et les petits cercles, ayant les bords non finis au même niveau. Bâter le long du bâti précédent pour la fermeture.

F- Sur l'endroit, en utilisant un pied à fermeture, piquer près du bord pressé du devant à travers toute l'épaisseur.

G- FINIR le bord extérieur de la PAREMENTURE DE BRAGUETTE (20). Épingler la parementure de braguette sur le bord de l'ouverture du devant droit, en faisant coïncider les encoches et les grands cercles. Piquer, en arrêtant au grand cercle. Égaliser. **SOUS-PIQUER** la parementure de braguette. Retourner la parementure vers l'intérieur.

H- Superposer le devant droit au gauche, en faisant coïncider les milieux. Bâter près du bord à travers toute l'épaisseur.

I- Épingler la braguette en l'écartant. Déplier la parementure de braguette. Épingler le ruban de la fermeture restant sur la parementure de braguette, en maintenant le devant droit libre. En utilisant un pied à fermeture, piquer en place près des dents et au centre du ruban de la fermeture.

J- Rabattre la parementure. Sur l'endroit, piquer le devant droit sur les lignes de piqûre, en maintenant la braguette libre.

K- Retourner la braguette en place. Sur l'envers, fixer à la main la braguette et la parementure ensemble sur le bord inférieur, comme illustré. Recouper l'excédent du ruban de la fermeture au même niveau que le bord inférieur de la braguette, si nécessaire.

L- Si vous désirez, sur l'endroit, piquer une barrette de renfort sur l'extrémité inférieure de la braguette à travers toute l'épaisseur.

**4.** Piquer le **PINCE** sur le DOS (22). Épingler le dos et le devant sur la partie intérieure de la jambe. Piquer.

**5.** Piquer le reste de la couture d'entrejambe jusqu'à l'encoche sur le devant. Piquer de nouveau près de la première piqûre entre les encoches. Égaliser près de la seconde piqûre.

**6.** Piquer le dos et le devant sur les côtés.

## CEINTURE

**NOTE :** Les pièces entoillées de la ceinture seront utilisées pour les parementures.

**7.** Piquer la CEINTURE DEVANT DROIT (23) et la CEINTURE DEVANT GAUCHE (24) sur les bords du côté de la CEINTURE DOS (25). Piquer de la même façon les pièces de la PAREMENTURE de ceinture ensemble. Rentrer au fer 1.3 cm sur le bord à encoche de la parementure.

**8.** Épingler la ceinture sur le bord supérieur du pantalon, en faisant coïncider les encoches, les milieux et les coutures, ayant les extrémités étendues. Distribuer l'ampleur. Piquer. Égaliser. Presser la couture vers la ceinture.

**9.** Épingler la parementure de ceinture sur la ceinture, endroit contre endroit, en faisant coïncider les milieux et les coutures, ayant les bords non finis au même niveau. Piquer le bord supérieur et les extrémités.

**10. SOUS-PIQUER** la parementure aussi loin que possible. Retourner la parementure vers l'intérieur, en plaçant le bord pressé de la parementure à 3 mm par-dessus la couture, en plaçant les épingles sur l'endroit. Sur l'endroit, **PIQUER DANS LE SILLON** de la couture de bande, en saisissant le bord pressé de la parementure sur l'envers.

## FINITION

**11.** Épingler les extrémités de la FRANGE (26) endroit contre endroit, en faisant coïncider les encoches. Piquer en couture de 6 mm. **NOTE :** Les bords ne seront pas au même niveau sur les extrémités de la couture.

**12.** En commençant sur une extrémité étendue, couper le long de la ligne continue, en formant une bande de biais continu, comme illustré.

**13.** Recouper les extrémités de la bande de biais, en formant un bord droit. **NOTE :** Ne pas enlever les fils de la frange jusqu'à ce que le pantalon soit fini.

**14.** Épingler la frange sur le bord inférieur de chaque jambe du pantalon, ayant un long bord de la frange à 1.3 cm par-dessus la valeur de couture, en rejoignant les extrémités sur la couture intérieure de la jambe. Bâter.

**15.** Épingler la PAREMENTURE D'OURLET DEVANT (27) et la PAREMENTURE D'OURLET DOS (28) ensemble sur les côtés. **FINIR** le bord sans encoche de la parementure d'ourlet.

**16.** Épingler la parementure d'ourlet sur le bord inférieur du pantalon, endroit contre endroit (par-dessus la frange), en faisant coïncider les coutures et les encoches. Piquer. Égaliser.

**17.** Retourner la parementure d'ourlet vers l'intérieur. Coudre la parementure d'ourlet en place. Pour faire la frange sur le bord inférieur du pantalon, tirer sur le fil du tissu, un à la fois jusqu'à la couture et dans le même sens.

**18.** Coudre le crochet et la bride sur les marques de la ceinture, comme illustré.