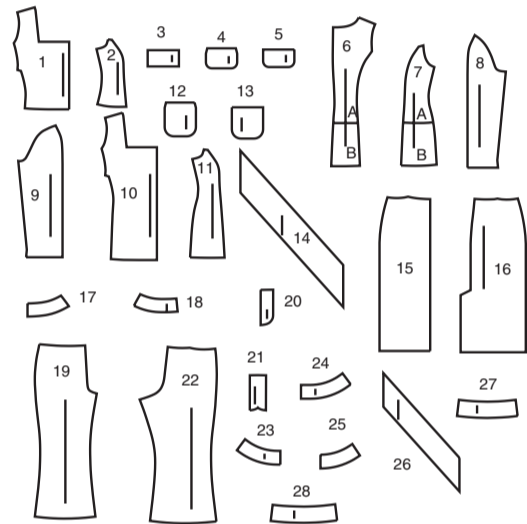
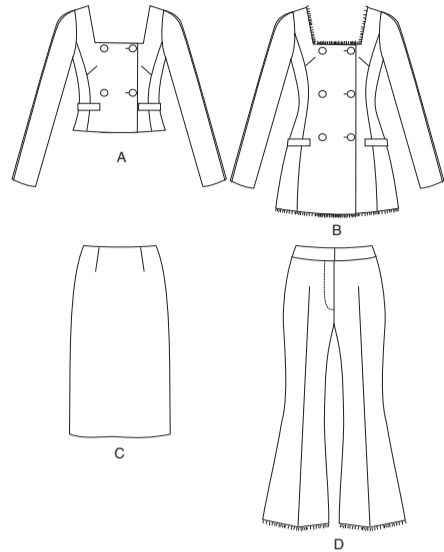


VORDERTEIL



- 1 VORDERTEIL - A
- 2 SEITL. VORDERTEIL - A
- 3 PASPELSTREIFEN - A,B
- 4 TASCHEN - A
- 5 TASCHENBESATZ - A
- 6 RÜCKENTEIL - A,B
- 7 SEITL. RÜCKENTEIL - A,B
- 8 ÄRMELVORDERTEIL - A,B
- 9 ÄRMELRÜCKENTEIL - A,B
- 10 VORDERTEIL - B
- 11 SEITL. VORDERTEIL - B
- 12 TASCHEN - B
- 13 TASCHENBESATZ - B
- 14 FRANSE - B
- 15 VORDERTEIL - C
- 16 RÜCKENTEIL - C
- 17 VORD. BESATZ - C
- 18 RÜCKW. BESATZ - C
- 19 VORDERTEIL - D
- 20 HOSENSCHLITZBESATZ - D
- 21 HOSENSCHLITZ - D
- 22 RÜCKENTEIL - D
- 23 RECHTER VORD. BUND - D
- 24 LINKER VORD. BUND - D
- 25 RÜCKW. BUND - D
- 26 FRANSE - D
- 27 VORD. SAUMBESATZ - D
- 28 RÜCKW. SAUMBESATZ - D

KÖRPERGRÖSSEN

Größen	MISSES									
	8	10	12	14	16	18	20	22	24	26
Oberweite (cm)	80	83	87	92	97	102	107	112	117	122
Tailenweite	61	64	67	71	76	81	87	94	97	104
Hüftweite	85	88	92	97	102	107	112	117	122	127
rückw. Tailllänge	40	40.5	41.5	42	42.5	43	44	44	45	46

STOFFSCHNITTEILE

Bezeichnet Brustumfang, Taillenumfang, Hüftumfang und/oder Bizeps. Die Maße beziehen sich auf den Umfang des fertigen Kleidungsstücks (Körpermaß + Trageerleichterung + Design-Erleichterung). Passen Sie das Schnittmuster bei Bedarf an.

Die gezeigten Linien sind SCHNITTLINIEN, jedoch sind Nahtzugaben von 1.5 cm inbegriffen, sofern nicht anders angegeben. Siehe NÄHTIGE INFORMATIONEN für Nahtzugaben.

Suchen Sie das/die Layout(s) nach Kleidungsstück/Ansicht, Stoffbreite und Größe. Die Layouts zeigen die ungefähre Position der Schnittmustererteile; die Position kann je nach Schnittmustergröße leicht variieren.

Alle Layouts sind für Stoffe mit oder ohne Strichrichtung, sofern nicht anders angegeben. Für Stoffe mit Strichrichtung, Flor, Schattierung oder einseitigem Design verwenden Sie das Layout MIT STRICHRICHTUNG.

RECHTE MUSTERSEITE	LINKE MUSTERSEITE	RECHTE STOFFSEITE	LINKE STOFFSEITE

G = GRÖSSE
AG = ALLE GRÖSSEN
* = MIT STRICHRICHTUNG
** = OHNE STRICHRICHTUNG
SELVAGE(S) WEBKANTE(N)
FOLD = STOFFBRUCH
SINGLE THINKNESS = EINZELNE DICKE
DOUBLE THINKNESS = DOPPELTE DICKE
CROSSWISE FOLD = QUERFALTE

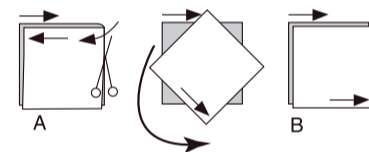
Positionieren Sie den Stoff wie auf dem Layout angegeben. Wenn das Layout zeigt...

FADENLAUF: Legen Sie die Linie auf den geraden Fadenlauf des Stoffes und halten Sie sie parallel zur Webkante oder zum Falz. Beim Layout "mit Strichrichtung" sollten die Pfeile in dieselbe Richtung zeigen. (Bei Stoffen mit Pelzflor zeigen die Pfeile in Richtung des Flors).

EINZELNE DICKE - Legen Sie den Stoff mit der rechten Seite nach oben. (Bei Webpelzstoffen wird der Flor nach unten gelegt.)

DOPPELTE DICKE MIT STOFFBRUCH - Legen Sie den Stoff mit der rechten Seite nach oben.

OHNE STOFFBRUCH - Legen Sie den Stoff rechts auf rechts und falten Sie ihn kreuzweise. Schneiden Sie den Falz von Webkante zu Webkante ein (A). Halten Sie die rechten Seiten zusammen und drehen Sie die obere Lage vollständig um, so dass der Flor in dieselbe Richtung wie die untere Lage verläuft.



STOFFBRUCH - Legen Sie die angegebene Kante genau entlang der Falz des Stoffes. Schneiden Sie NIEMALS an dieser Linie. Wenn das Schnittmusterstück so dargestellt ist...

● Schneiden Sie zuerst die anderen Teile zu und lassen Sie dabei genügend Stoff für dieses Teil übrig (A). Falten Sie den Stoff und schneiden Sie das Stück wie gezeigt am Stoffbruch zu (B).



★ Schneiden Sie das Stück nur einmal zu. Schneiden Sie zuerst die anderen Teile zu, so dass genügend Stoff für dieses Teil vorhanden ist. Öffnen Sie den Stoff; schneiden Sie das Teil auf einer einzigen Lage zu.

Schneiden Sie alle Teile entlang der für die gewünschte Größe angegebenen Schnittlinie mit langen, gleichmäßigen Scherenstrichen aus, wobei die Kerben nach außen zeigen.

Übertragen Sie alle Markierungen und Konstruktionslinien, bevor Sie das Schnittmustergerüst entfernen. (Bei Pelzflor-Stoffen übertragen Sie die Markierungen auf die linke Seite).

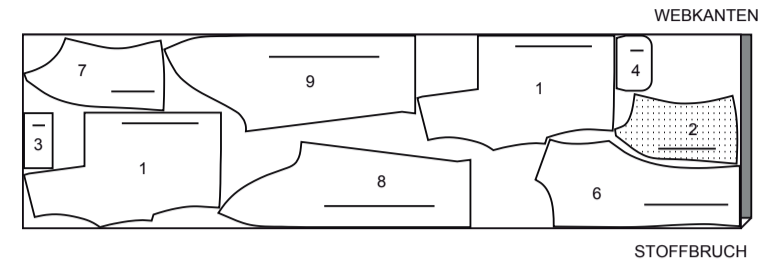
HINWEIS: Die gestrichelten Kästchen (a! b! c!) in den Layouts stellen die Teile dar, die nach den angegebenen Maßen zugeschnitten werden.

Größen	8	10	12	14	16	18	20	22	24	26
MASSE DES FERTIGEN KLEIDUNGSSTÜCKES										
A,B Oberweite	88	90	94	99	104	109	114	119	124	130
A,B Taillenweite	74	76	80	85	90	95	100	105	110	116
C,D Taillenweite	65	67	71	76	81	86	91	97	102	107
B Hüftweite	97	99	103	108	113	118	123	128	133	138
C Hüftweite	94	97	100	105	110	116	121	126	131	136
D Hüftweite	91	94	98	103	108	113	118	123	128	133
Breite, Unterkante										
Jacke A	81	84	88	93	98	103	108	113	118	123
Jacke B	102	104	108	113	118	123	128	133	138	144
Rock C	95	98	102	107	112	117	122	127	132	137
Breite, jedes Bein										
Hose D	56	57	58	60	61	62	64	65	66	67
Fertige Rückenlänge ab Halsansatz										
Jacke A	45	46	46	47	48	48	49	50	50	51
Jacke B	69	70	70	71	72	72	73	74	74	75
Fertige Seitenlänge ab Taille										
Rock C	71	71	71	71	71	71	71	71	71	71
Fertige Seitenlänge ab Taille										
Hose D	88	89	90	90	91	91	92	93	93	94

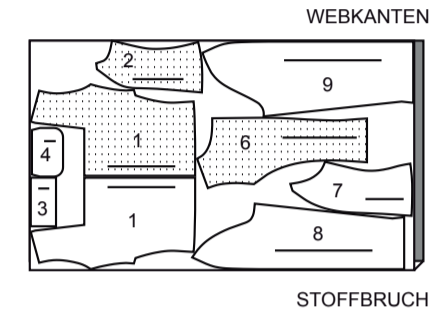
JACKE A

TEILE: 1 2 3 4 6 7 8 9

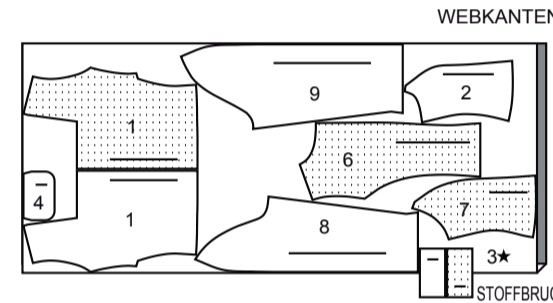
115 cm *
AG



150 cm *
G
8 10 12 14 16



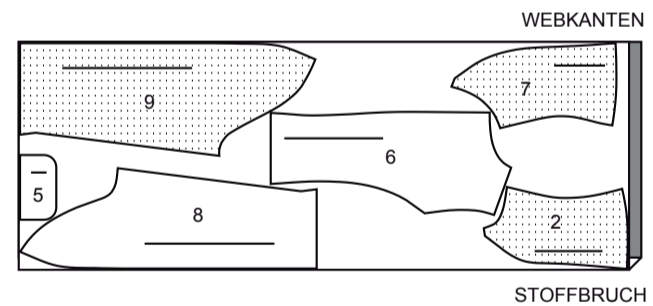
150 cm *
G
18 20 22 24 26



FUTTER A

TEILE: 2 5 6 7 8 9

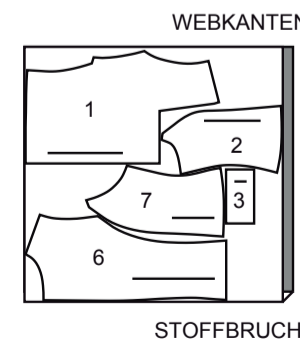
115 cm **
AG



EINLAGE A

TEILE: 1 2 3 6 7

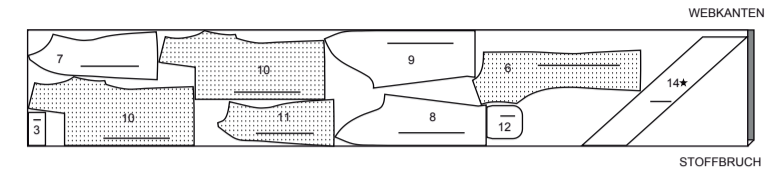
150 cm
AG



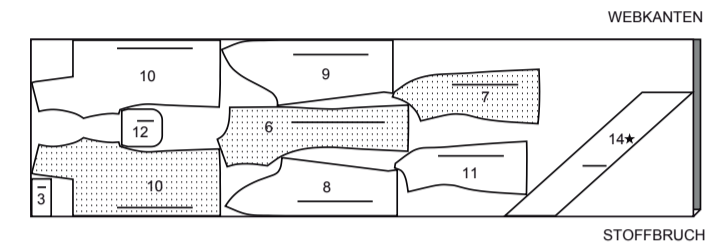
JACKE B

TEILE: 3 6 7 8 9 10 11 12 14

115 cm *
AG



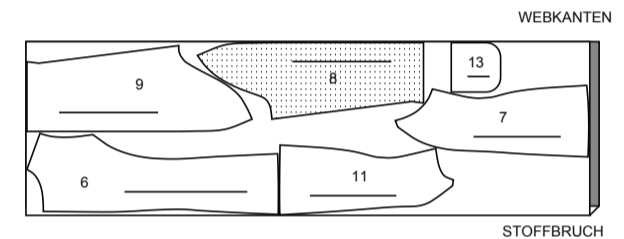
150 cm *
AG



FUTTER B

TEILE: 6 7 8 9 11 13

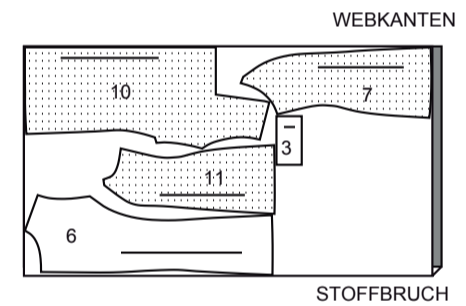
115 cm **
AG



EINLAGE B

TEILE: 3 6 7 10 11

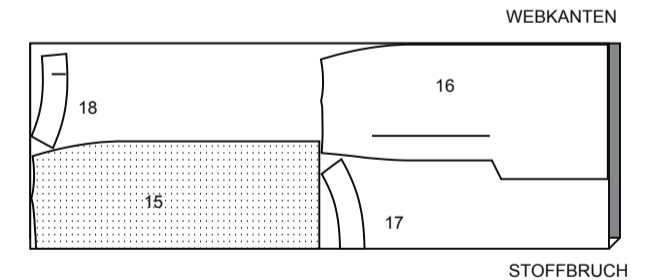
150 cm
AG



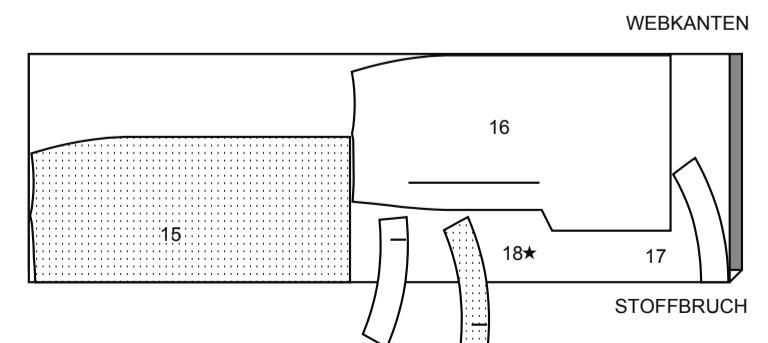
ROCK C

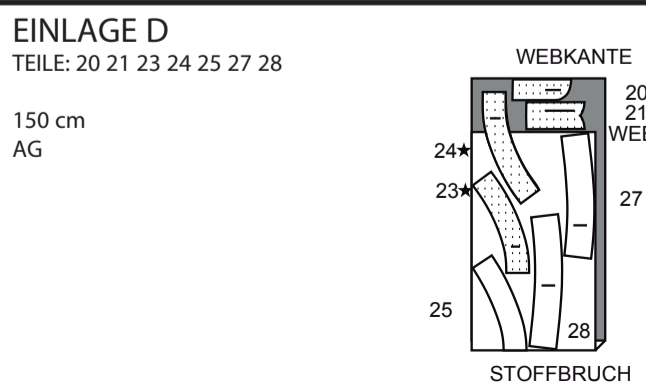
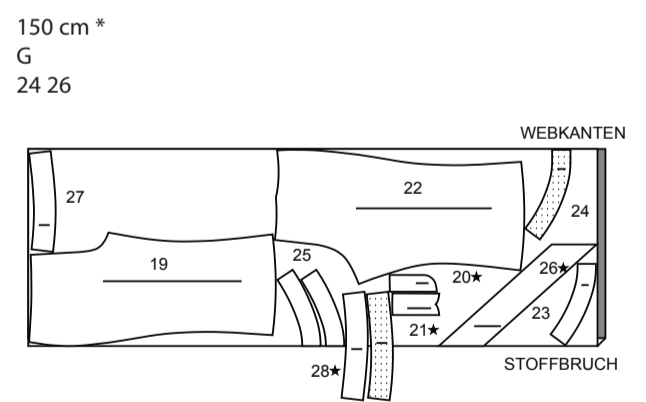
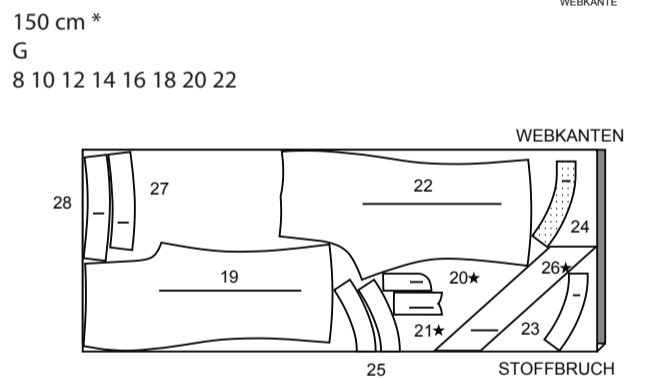
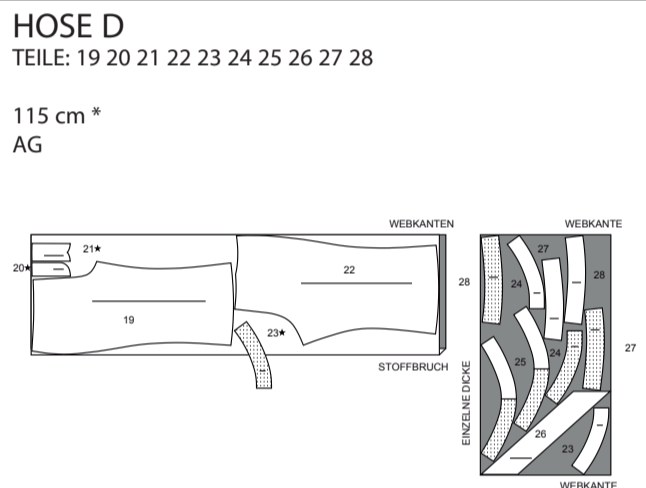
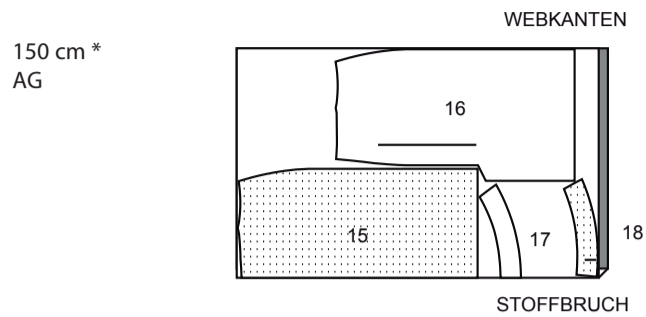
TEILE: 15 16 17 18

115 cm *
G
8 10 12 14 16



115 cm *
G
18 20 22 24 26

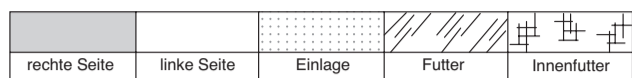




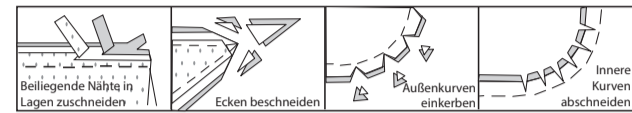
NÄHANGABEN

1.5 cm NAHTZUGABEN SIND INBEGRIFFEN,
(sofern nicht anders angegeben).

GRAFIK



Bügeln Sie beim Nähen. Nähte flach bügeln, dann aufbügeln, sofern nicht anders angegeben. Schneiden Sie die Nahtzugaben ein, wo nötig, damit sie flach liegen.



GLOSSAR

Lesen Sie die Allgemeine Hinweise auf Seite 1, bevor Sie beginnen.

DIE NÄHBEGRIFFE, DIE IN DER NÄHANLEITUNG FETT GEDRUCKT SIND, WERDEN IM FOLGENDEN ERKLÄRT.

- KETTELSTICHE** - siehe Handstiche: Video "wie man Kettelstiche von Hand näht".
- ABNÄHER** - siehe Abnäher: Video "Wie man einen flachen Abnäher näht".
- EINHALTEN/EINREIHEN** - siehe Kräuseln: Video "Zweireihige Kräuseln nähen".
- KNAPPKANTIG STEPPEN** - siehe Maschinenstiche: Video "Wie man knappkantig steppt".
- VERSÄUBERN** - siehe Nähte: Video "Wie man die Nahtzugaben versäubert".
- REISSVERSCHLUSS IM HOSENSCHLITZVORDERTEIL** - siehe Reißverschluss: Video "Wie man einen Reißverschluss im Schlitzvorderteil näht".
- UNSIHTBARER REISSVERSCHLUSS** - siehe Reißverschluss: "Unsichtbaren Reißverschluss nähen" Video.
- SCHMALER SAUM** - siehe Säume: Video "Schmale Säume nähen".
- VERSTÄRKEN** - siehe Maschinenstiche: Video "Wie man die Naht verstärkt".
- ÄRMEL EINSETZEN** - siehe Armlöcher/Ärmel: Video "Eingesetzter Ärmel einnähen".
- SÄUMEN** - siehe Handstiche: Video "Wie man säumt".
- FESTSTEPHEN** - siehe Maschinenstiche: Video "Wie man fest steppt".
- HEFTEN** - siehe Handstiche: Video "Wie man heftet".
- UNTERSTEPHEN** - siehe Maschinenstiche: Video "Wie man untersteppt".

DIE SCHNITTEILE WERDEN BEI DER ERSTEN VERWENDUNG DURCH NUMMERN GEKENNZEICHNET.

NÄHEN SIE DIE NÄHTE RECHTS AUF RECHTS, SOFERN NICHT ANDERS ANGEZEIGT.

NÄHTUTORIALS



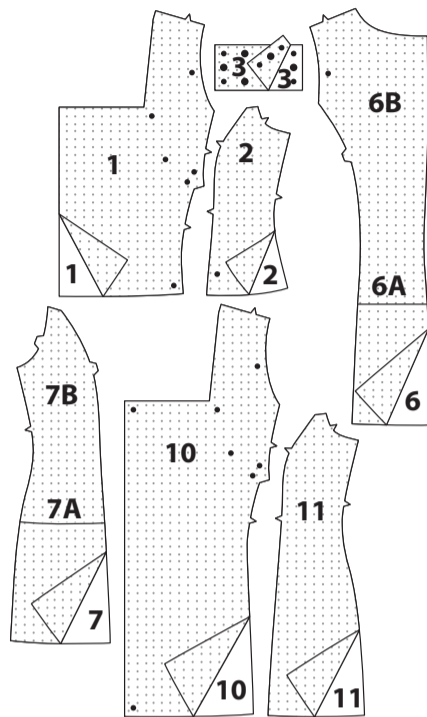
Erweitern Sie Ihre Fähigkeiten durch kurze, leicht verständliche Videos unter simplicity.com/sewingtutorials.

JACKE A, B

Hinweis: Wenn nicht anders angegeben, wird das zuerst genannte Modell gezeigt.

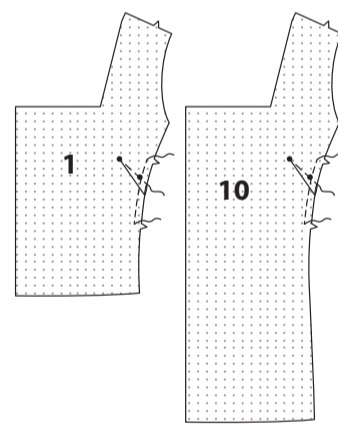
EINLAGE

Befestigen Sie die EINLAGE auf der linken Seite jedes passenden STOFFABSCHNITTS gemäß den Anweisungen des Herstellers..

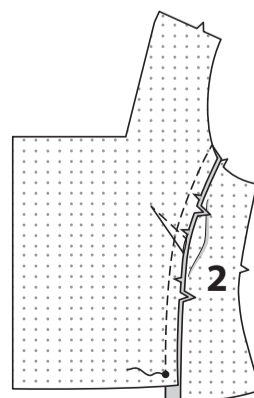


VORDERTEIL

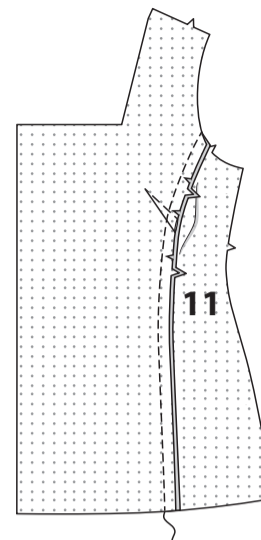
Nähen Sie **ABNÄHER** im VORDERTEIL (1 oder 10). Abnäher nach unten bügeln. **STEP-PEN** Sie die Seitenkante des Vorderteils zwischen den Kerben **FEST**.



Modell A: Stecken Sie das SEITLICHE VORDERTEIL (2) auf das Vorderteil, wobei die Kerben, kleinen Punkte und Nahtlinien übereinstimmen, und schneiden Sie das Vorderteil gegebenenfalls an der Steppnaht fest. Nähen Sie bis zu den kleinen Punkten. **HINWEIS:** Das seith. Vorderteil wird verlängert.

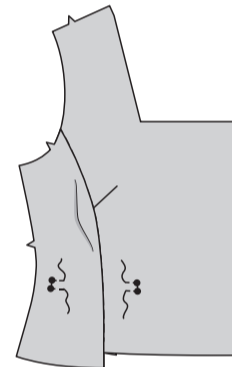


Modell B: Stecken Sie das SEITL. VORDERTEIL (11) auf das Vorderteil, wobei die Kerben und Stepplinien übereinstimmen, dabei schneiden Sie das Vorderteil an der Steppnaht ein, wo nötig. Nähen Sie.

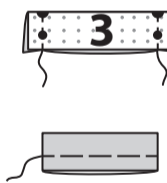


PASPELTASCHEN

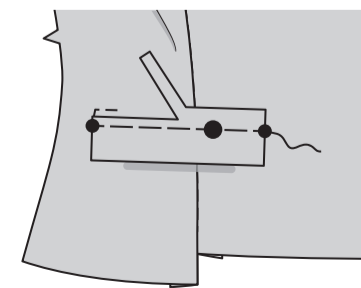
VERSTÄRKEN Sie das Vorderteil und das seitliche Vorderteil entlang der Ecken der Nahtlinien wieder zusammen, wobei Sie an den kleinen Punkten drehen.



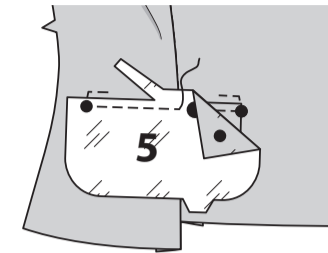
Falten Sie jedes Teilstück von PASPELSTREIFEN (3) rechts auf rechts in die Hälfte. Nähen Sie die Enden; beschneiden Sie die Nähte. Wenden Sie die rechte Seite nach außen. Bügeln Sie. Heften Sie die Schnittkanten zusammen.



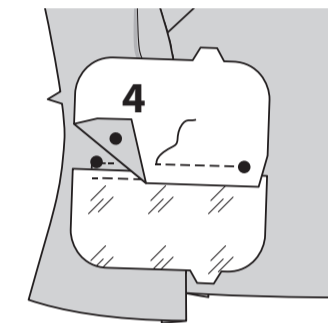
Stecken Sie den Paspelstreifen auf das Vorderteil, wobei die Nahtlinie entlang der unteren Nahtlinie liegt und die kleinen Punkte und großen Punkte übereinstimmen. Heften. Beschneiden Sie die Nahtzugabe des Paspelstreifens auf knapp 6 mm und achten Sie darauf, dass Sie das Vorderteil der Jacke nicht einschneiden.



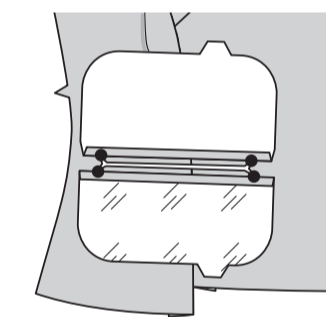
Stecken Sie den TASCHENBESATZ (5 oder 13) rechts auf rechts auf das Vorderteil (über den Paspelstreifen), wobei die Punkte und Nahtlinie mit der unteren Nahtlinie übereinstimmen. Heften. Nähen Sie zwischen den kleinen Punkten. Beschneiden Sie die Nahtzugabe des Besatzes auf knapp 6 mm und achten Sie darauf, dass Sie das Vorderteil der Jacke nicht einschneiden.



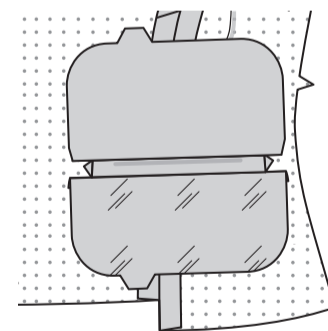
Stecken Sie die TASCHE (4 oder 12) rechts auf rechts auf das Vorderteil, wobei die kleinen Punkte und die Nahtlinie mit der oberen Stepplinie übereinstimmen. Nähen Sie zwischen den kleinen Punkten. Beschneiden Sie die Nahtzugabe der Tasche auf knapp 6 mm.



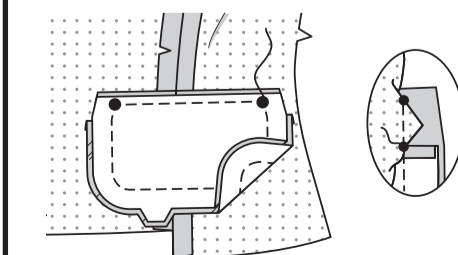
Schneiden Sie das Vorderteil und das seith. Vorderteil entlang der Schräglinie zwischen den Nähten und diagonal zu den kleinen Punkten ein.



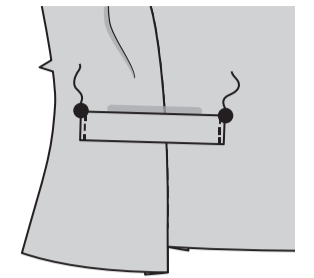
Wenden Sie die Tasche, den Taschenbesatz und die dreieckigen Enden nach innen und drehen Sie den Paspelstreifen nach oben. Bügeln Sie.



Nähen Sie die Taschenkanten zusammen, fassen Sie dabei die dreieckigen Enden ein und lassen Sie das Vorderteil und den Paspelstreifen frei.

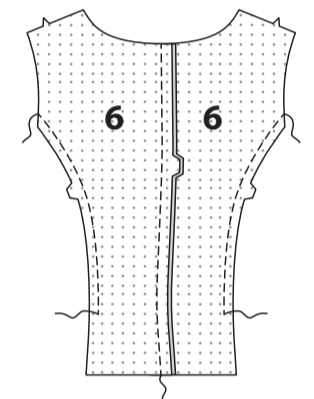


Stecken Sie die Enden des Paspelstreifens auf das Vorderteil, wobei die großen Punkte übereinstimmen. **STEPHEN** Sie die Enden **KNAPPKANTIG**.

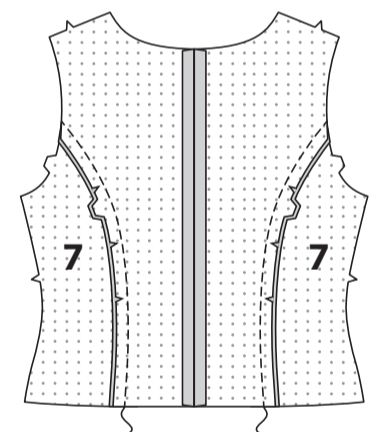


RÜCKENTEIL

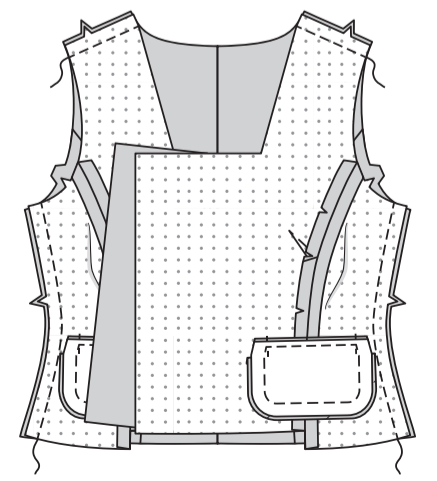
Nähen Sie die hintere Mittelnaht im RÜCKENTEIL (6). **STEPHEN** Sie die Seitenkanten des Rückenteils oberhalb der Taille **FEST**.



Stecken Sie das SEITL. RÜCKENTEIL (7) auf das Rückenteil, wobei die Kerben übereinstimmen, dabei schneiden Sie das Rückenteil an die Steppnähte ein, wo nötig.

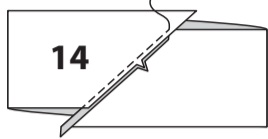


Nähen Sie das Vorder- und Rückenteil an den Schultern und Seiten zusammen.

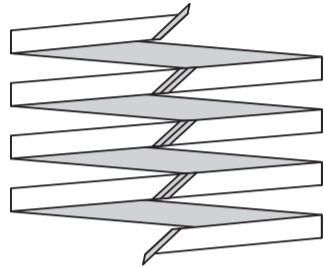


MODELL B FRANSE

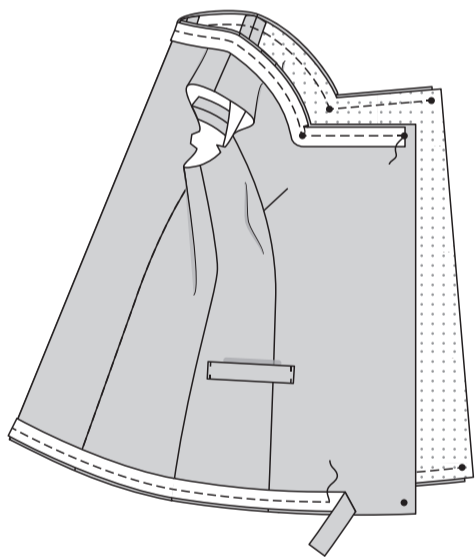
Stecken Sie die Enden der FRANSE (14) rechts auf rechts, wobei die Kerben übereinstimmen. Nähen Sie eine 6 mm lange Naht. **HINWEIS:** Die Kanten werden an den Enden der Naht nicht gleichmäßig sein.



Beginnen Sie an einem verlängerten Ende und schneiden Sie entlang der durchgezogenen Linie, so dass ein durchgehender Schrägbandstreifen entsteht, wie gezeigt.

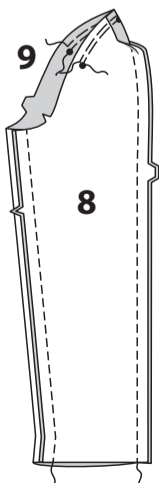


Schneiden Sie die Enden des Schrägbandes ab, so dass eine gerade Kante entsteht. **HINWEIS:** Entfernen Sie die Fäden von den Fransen erst nach Fertigstellung der Jacke. Stecken Sie die Fransen RECHTS AUF RECHTS entlang der Halskante der Jacke fest, wobei eine lange Kante 1.3 cm über die Nahtzugabe hinausragt und die Enden an den kleinen Punkten der vorderen Öffnung liegen, und falten Sie die Fülle an den Ecken ein. Heften. Stecken Sie den Rest der Franse auf die untere Kante auf die gleiche Weise fest, wobei die Faltung in der Fülle an den Ecken nicht berücksichtigt wird.

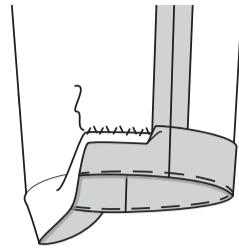


ÄRMEL

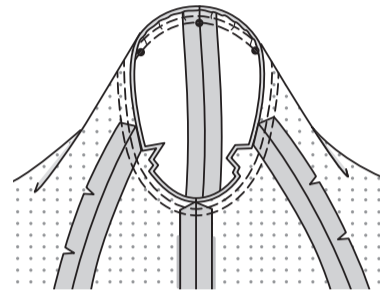
Nähen Sie das ÄRMELVORDERTEIL (8) und das ÄRMELRÜCKENTEIL (9) an den Überarm- und Unterarmnähten zusammen. **HALTEN** Sie die Ärmelkugel zwischen den äußeren kleinen Punkten **EIN**.



Drehen Sie den Ärmelsaum um. Heften Sie dicht an der Falte. Nähen Sie den Saum fest. Bügeln Sie.

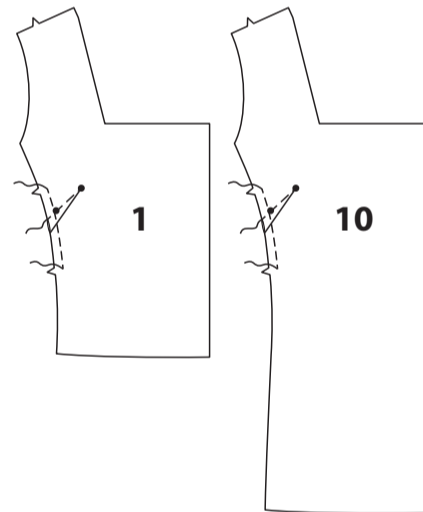


Setzen Sie den ÄRMEL ein. Passen Sie die Markierungen an. Ziehen Sie die Naht hoch. Heften. Nähen Sie erneut 6 mm von der ersten Naht entfernt.

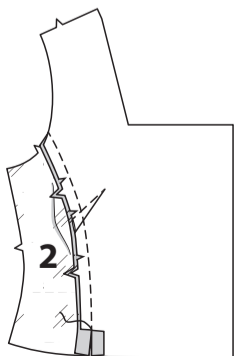


BESATZ UND FUTTER

Nähen Sie den **ABNÄHER** für den BESATZ in das verbleibende Vorderteil (1 oder 10). Abnäher nach unten bügeln. **STEPPEN** Sie die Seitenkanten des Vorderteils zwischen den Kerben **FEST**.



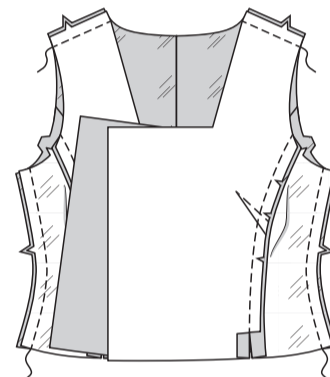
Modell A
 Schneiden Sie 2.5 cm von der unteren Kante des FUTTERS des seitlichen Vorderteils (2) weg. Stecken Sie das Futter des seitl. Vorderteils an den Seiten auf den vorderen Besatz, wobei die Kerben übereinstimmen und den vorderen Besatz, wo nötig, eingeschnitten wird. Nähen Sie eine Naht, die 3.8 cm oberhalb der Unterkante endet. Schneiden Sie nur die Nahtzugabe des Besatzes am Ende der Naht ein, wie gezeigt. Bügeln Sie die Naht zum Futter hin, bügeln Sie dabei 1.5 cm an der Innenkante des Besatzes unterhalb des Einschnittes unter, wie gezeigt.



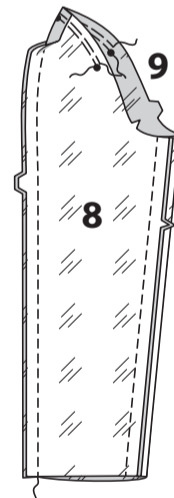
Schneiden Sie 2.5 cm von der Unterkante des hinteren FUTTERS (6) und des FUTTERS des seitl. Rückenteils (7) weg. Nähen Sie die hintere Mittelnaht des hinteren Futters. **STEPPEN** Sie die Seitenkanten des hinteren Futters **FEST**. Stecken Sie das Futter des seitl. Rückenteils auf die Seitenkanten des Rückenteils, wobei die Kerben übereinstimmen und schneiden Sie das Rückenteil ein, wo nötig. Nähen Sie.



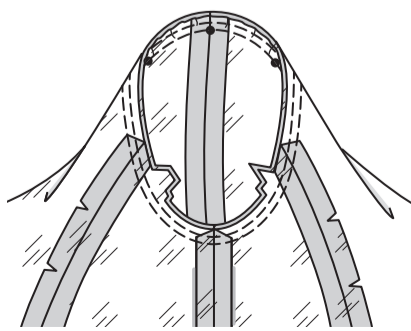
Nähen Sie das rückw. Futter und das vord. Futter rechts auf rechts zusammen, wobei die Mittelpunkte und Nähte übereinstimmen.



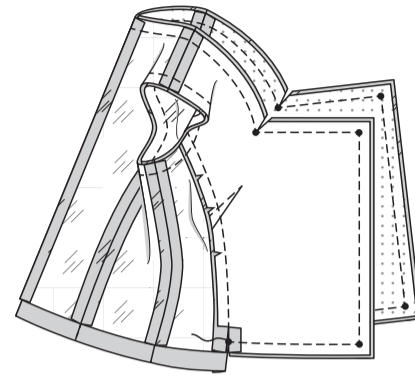
Schneiden Sie 1.5 cm von der Unterkante des FUTTERS des Ärmelvorderteils (8) und des FUTTERS des seitl. Rückenteils (9) weg. Nähen Sie das Futter des Ärmelvorderteils und das Futter des Ärmelrückenteils an den Überarm- und Unterarmnähten zusammen. **HALTEN** Sie die Ärmelkugel zwischen den äußeren kleinen Punkten **EIN**.



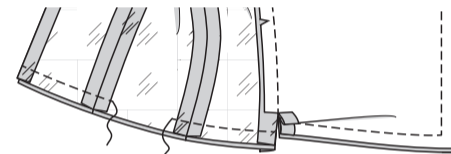
Setzen Sie das Futter des ÄRMELS auf die gleiche Weise wie den Ärmel ein.



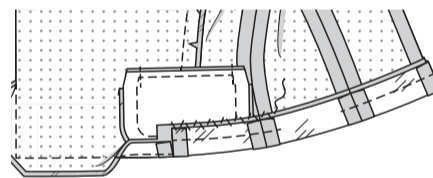
Stecken Sie rechts auf rechts den vorderen Besatz und das Futter an der Jacke fest, wobei die Mitten, die Schulternähte und die kleinen Punkte übereinstimmen. Nähen Sie die Unterkanten, die vorderen Öffnungskanten und die Halskanten zwischen den kleinen Punkten. Beschneiden. **STEPPEN** Sie den Besatz und das Futter so weit wie möglich an den vorderen Öffnungskanten und den Halskanten **UNTER**.



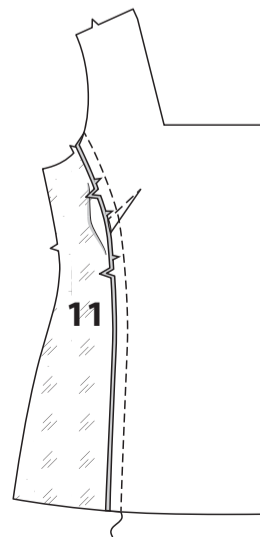
Stecken Sie die Unterkanten von Jacke und Futter rechts auf rechts zusammen, wobei die Mittelpunkte und Nähte übereinstimmen. Nähen Sie eine 1.3 cm lange Naht, lassen Sie dabei eine Öffnung am Rückenteil zum Wenden.



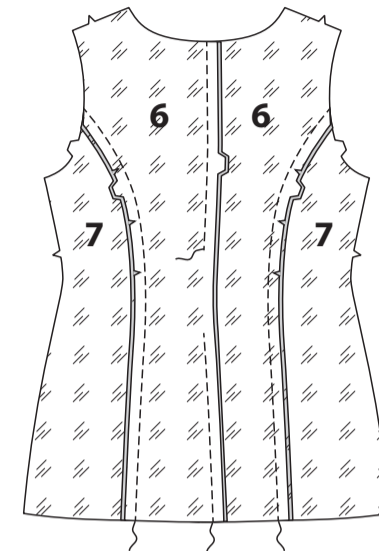
Drehen Sie den Saum an der Unterkante der Jacke um, wobei die linke Seite des Mantels zu Ihnen zeigt. Mit **KETTELSTICHEN** steppen Sie den Jackensaum, achten Sie dabei darauf, dass die Öffnungskante des Futters im Rückenteil nicht eingefasst wird.



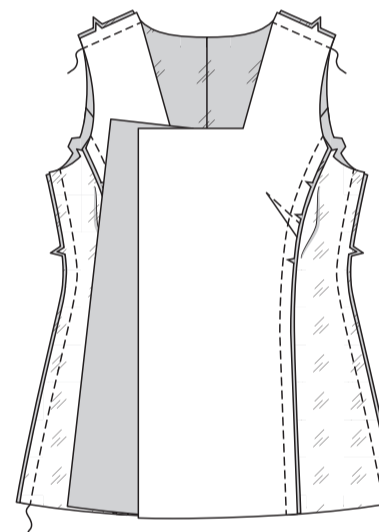
Modell B
 Stecken Sie das FUTTER des seitl. Vorderteils auf die Seitenkante des vorderen Besatzes, wobei die Kerben übereinstimmen und schneiden Sie das Vorderteil nach Bedarf an der Steppnaht ein. Nähen Sie.



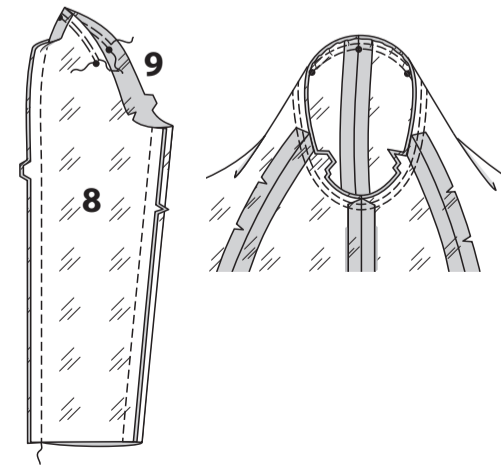
Nähen Sie die hintere Mittelnaht des FUTTERS des Rückenteils (6), lassen Sie dabei eine Öffnung zum Umkehren. **STEPPEN** Sie die Seitenkanten des Rückenteils **FEST**. Stecken Sie das FUTTER des seitl. Rückenteils (7) auf die Seitenkanten des Rückenteils, wobei die Kerben übereinstimmen und schneiden Sie das Rückenteil ein, wo nötig. Nähen Sie.



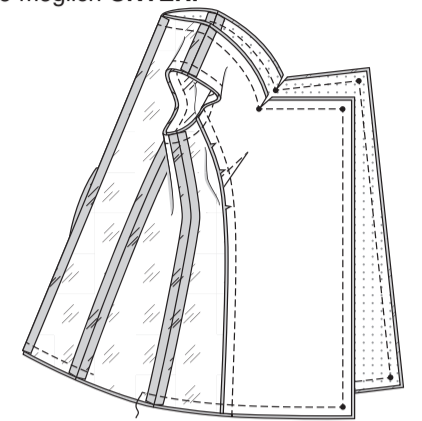
Nähen Sie das rückw. Futter an das vord. Futter und den Besatz an den Schulter- und Seitenkanten.



Schneiden Sie 1.5 cm von der Unterkante des FUTTERS des Ärmelvorderteils (8) und des FUTTERS des seitl. Rückenteils (9) weg. Nähen Sie das Futter des Ärmelvorderteils und das Futter des Ärmelrückenteils an den Überarm- und Unterarmnähten zusammen. **HALTEN** Sie die Ärmelkugel zwischen den äußeren kleinen Punkten **EIN**. Setzen Sie das Futter des ÄRMELS auf die gleiche Weise wie den Ärmel ein.

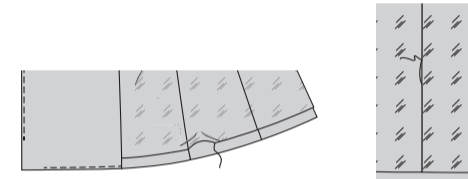


Stecken Sie das Futter und den Besatz rechts auf rechts auf die Jacke (über die Fransen), wobei die Mittelpunkte, Nähte und Markierungen übereinstimmen und die Schnittkanten gerade sind. Nähen Sie die Außenkanten. Schneiden Sie die Ecken nach innen. Beschneiden Sie die Ecken und die Nahtzugaben. **STEPPEN** Sie den Besatz und das Futter so weit wie möglich **UNTER**.

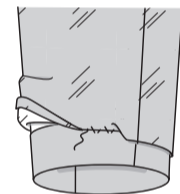


ABSCHLUSS

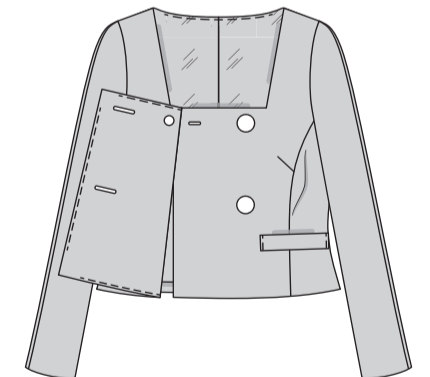
Drehen Sie die Jacke mit der rechten Seite nach außen durch die Öffnung im Futter. Bügeln Sie. Stecken Sie die Ärmel an ihren Platz ein. **SÄUMEN** Sie die Öffnung geschlossen.



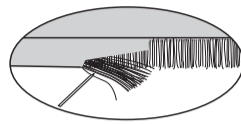
Wenden Sie die untere Kante des Ärmelfuttersaums 1.5 cm nach innen und legen Sie die gefaltete Kante 1.5 cm unterhalb der Schnittkante des Saums. Step-pen Sie mit **KETTELSTICHEN** an den Ärmel. **HINWEIS:** An der unteren Kante bildet sich eine Falte, um das Tragen zu erleichtern.



Machen Sie auf dem rechten Vorderteil Knopflöcher an den Markierungen. Auf dem linken Vorderteil ein 2 cm großes Knopfloch an der oberen Knopflochmarkierung für den inneren 1.5 cm großen Knopf nähen. Nähen Sie die Knöpfe an den Markierungen an das Vorderteil. Nähen Sie einen 1.5 cm großen Knopf an der Markierung am rechten Vorderteil an.



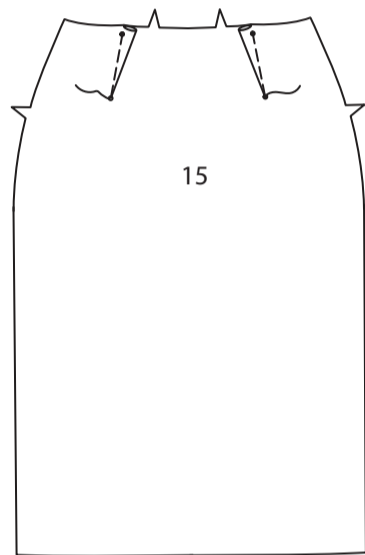
Modell B: Entfernen Sie die Fäden von den Fransen an der Vorderseite der Jacke, am Hals und an den unteren Kanten. Ziehen Sie die Stofffäden nacheinander bis zur Naht und in dieselbe Richtung heraus.



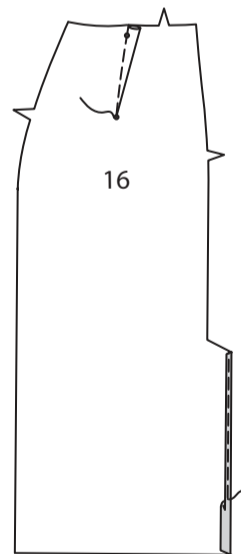
ROCK C

VORDERTEIL, RÜCKENTEIL UND UNSICHTBARER REISSVERSCHLUSS

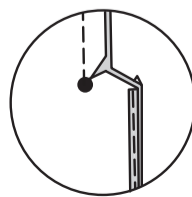
Nähen Sie **ABNÄHER** im VORDERTEIL (15). Bügeln Sie die Abnäher zur Mitte hin.



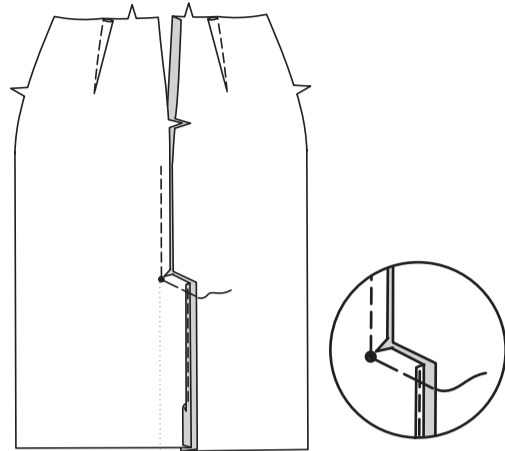
Nähen Sie **ABNÄHER** im RÜCKENTEIL (16). Bügeln Sie die Abnäher zur Mitte hin. Nähen Sie einen 1.5 cm **SCHMALEN SAUM** an der rechten hinteren Verlängerung, der 7.5 cm von der Unterkante endet. Bügeln Sie.



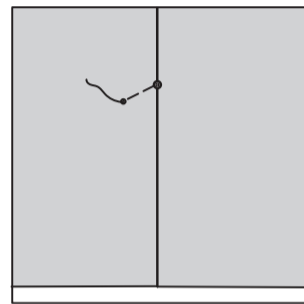
Nähen Sie die Rückenteile in der hinteren Mitte zusammen und beginnen Sie 7.5 cm unterhalb der Einzelkerbe bis zum großen Punkt. Schneiden Sie die Nahtzugabe des rechten Rückenteils diagonal zum großen Punkt ein.



Bügeln Sie die Naht oberhalb des Einschnittes auf. Drehen Sie den linken Stoffbesatz und die rechte Verlängerung entlang der Falllinie zum linken Rückenteil. Bügeln Sie. Heften Sie die Oberkante der Verlängerung fest.



Nähen Sie auf der Außenseite das linke Rückenteil entlang der Nahtlinie zwischen dem großen und dem kleinen Punkt, wie gezeigt.

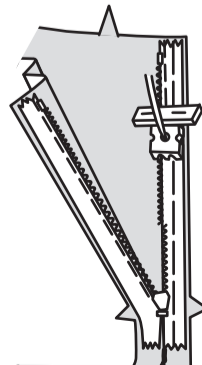


HINWEIS: Nähen Sie den UNSICHTBAREN REISSVERSCHLUSS mit einem unsichtbaren Reißverschlussfuß. Wenn der Reißverschluss länger ist als die Reißverschlussöffnung, passen Sie ihn nach dem Einsetzen an.

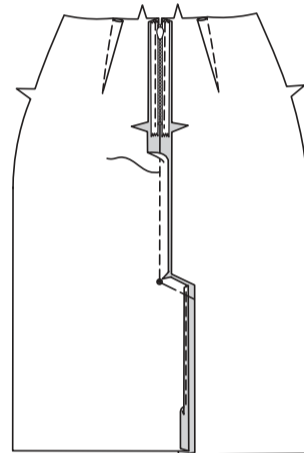
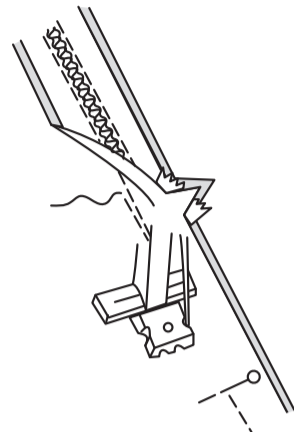
Öffnen Sie den Reißverschluss und bügeln Sie das Band mit einem kühlen Bügeleisen. Stecken Sie auf der AUSSENSEITE die RECHTE Seite des Reißverschlusses mit der Vorderseite nach unten auf die RECHTE Seite der Reißverschlussöffnung. Legen Sie die Spule entlang der Nahtlinie an, das Band innerhalb der Nahtzugabe und den oberen Anschlag 2 cm unterhalb der Oberkante, wie gezeigt. Heften Sie mit der Hand entlang der Mitte des Bandes. Positionieren Sie den Reißverschlussfuß am oberen Ende des Reißverschlusses mit der RECHTEN Nut des Fußes über der Spule. Nähen Sie entlang des Bandes bis zur Kerbe. Steppen Sie mit Rückstichen zur Verstärkung.



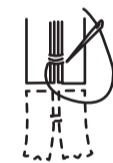
Stecken Sie die verbleibende Hälfte des Reißverschlusses auf der linken Seite der Reißverschlussöffnung auf die gleiche Weise fest. Achten Sie darauf, dass die oberen und unteren Kanten des Kleidungsstücks gleichmäßig sind. Heften Sie mit der Hand entlang der Mitte des Bandes. Positionieren Sie den Reißverschlussfuß am oberen Ende des Reißverschlusses mit der linken Rille über der Spule. Nähen Sie entlang des Bandes bis zur Kerbe. Steppen Sie mit Rückstichen zur Verstärkung.



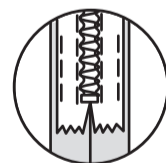
Schließen Sie den Reißverschluss und prüfen Sie, ob er von außen unsichtbar ist. Ziehen Sie die freien Enden des Reißverschlussbandes von der Nahtzugabe weg. Stecken Sie die verbleibende hintere Mittelnaht unterhalb des Reißverschlusses zusammen. Positionieren Sie den Reißverschlussfuß ganz nach links, sodass die Nadel durch die äußere Kerbe des Fußes geht. Beginnen Sie mit dem Nähen der Naht 6 mm oberhalb des untersten Stiches und leicht nach links. Nähen Sie die Verbindungsnaht zu den vorherigen Nähten.



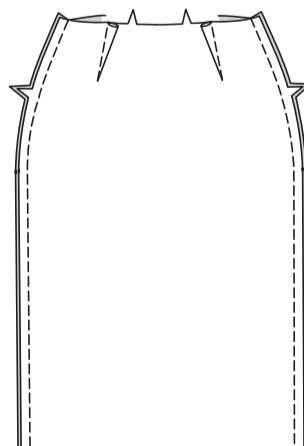
Wenn der Reißverschluss länger als die Öffnung ist, nähen Sie mit einem starken Faden ein paar kleine Stiche über die Enden der Spulen am Ende der Öffnung. Schneiden Sie das untere Ende des Reißverschlussbandes bis auf 1.5 cm an die Handstiche heran ab.



Wenn Sie es bevorzugen, öffnen Sie jede Nahtzugabe am Ende des Reißverschlusses und nähen Sie das Band auf die Nahtzugabe.

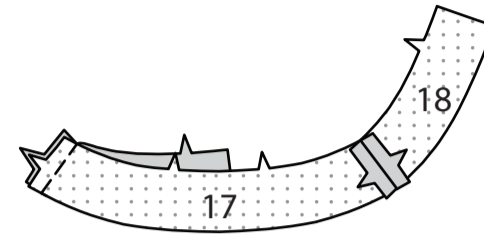


Nähen Sie das Vorder- und Rückenteil an den Seiten zusammen.

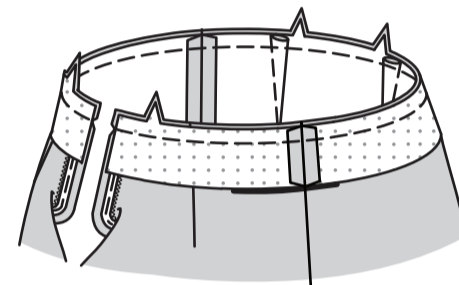


BESATZ

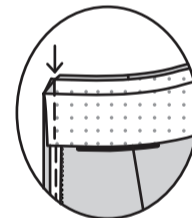
Bügeln Sie die EINLAGE auf die linke Seite des VORD. BESATZES (17) und RÜCKW. BESATZES (18) gemäß den Anweisungen des Herstellers an. Nähen Sie den vord. Besatz und die rückw. Besätze an den Seiten zusammen. **VERSÄUBERN** Sie die Unterkante des Besatzes.



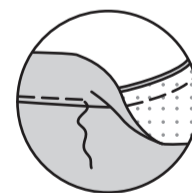
Öffnen Sie die hinteren mittleren Öffnungskanten des Rocks und rollen Sie dabei die Reißverschlusszähne von der Öffnungskante weg. Stecken Sie den Besatz rechts auf rechts auf den Rock, wobei die Mitten, Kerben und Seitennähte übereinstimmen. Steppen Sie die Oberkante. Beschneiden.



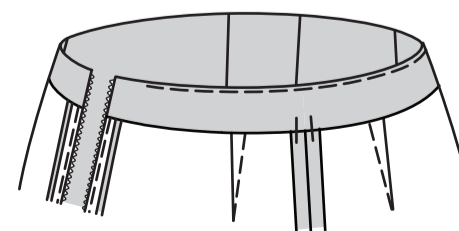
Stecken Sie die hinteren Öffnungskanten von Besatz und Rock zusammen. Verwenden Sie einen verstellbaren Reißverschlussfuß und nähen Sie 1.3 cm von den hinteren Kanten entfernt, halten Sie dabei die Reißverschlusszähne frei. Beschneiden Sie die Ecken. Schneiden Sie die hinteren Mittelkanten nicht ein.



STEPPEN Sie den Besatz so weit wie möglich **UNTER**.

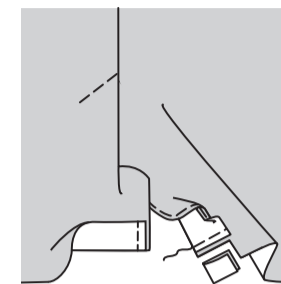


Wenden Sie den Besatz und die rückwärtigen Kanten nach innen, rollen Sie die Reißverschlusszähne wieder ein. Bügeln Sie. **HEFTEN** Sie den Besatz an den Seitennähten.

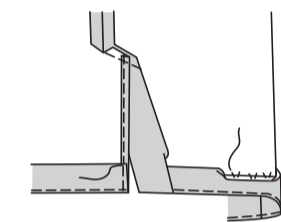


ABSCHLUSS

Öffnen Sie die untere Kante des LINKEN rückw. Stoffbesatzes. Drehen Sie den 5 cm Saum an der Öffnungskante nach außen. Nähen Sie entlang der Nahtlinie. Wenden Sie die Unterkante der RECHTEN rückw. Verlängerung entlang der Falllinie nach außen. Nähen Sie 5 cm quer über den Stoffbesatz. Beschneiden Sie wie gezeigt.



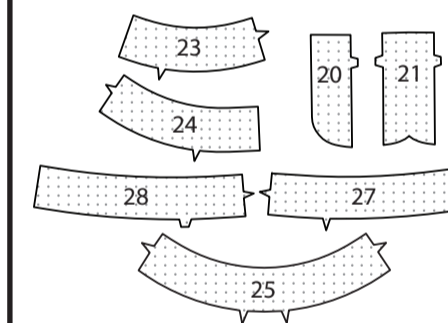
Wenden Sie den Stoffbesatz und die Verlängerung nach innen und schlagen Sie den Saum hoch. Heften Sie dicht an der Falte. **VERSÄUBERN** Sie die Schnittkante des Saums. Nähen Sie den Saum fest. Nähen Sie den Rest des **SCHMALEN SAUMS** auf der rechten hinteren Verlängerung bis zur Unterkante und schließen Sie dabei an die vorherigen Nähte.



HOSE D

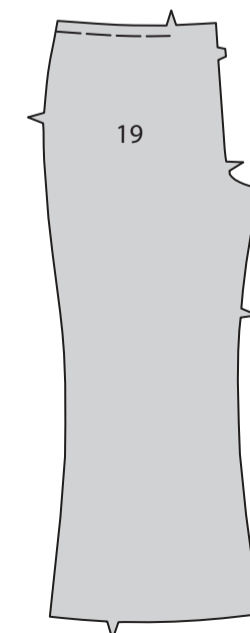
EINLAGE

Bügeln Sie die EINLAGE nach den Anweisungen des Herstellers auf jedes passende STOFFTEIL.



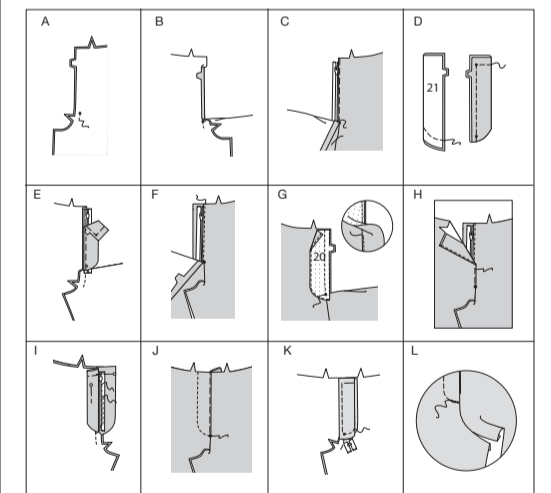
VORDERTEIL, HOSEN-SCHLITZREISSVERSCHLUSS DES VORDERTEILS UND RÜCKENTEIL

HALTEN Sie die Taillenkante des VORDERTEILS (19) zwischen der Kerbe und der Seitennahtlinie **EIN**.

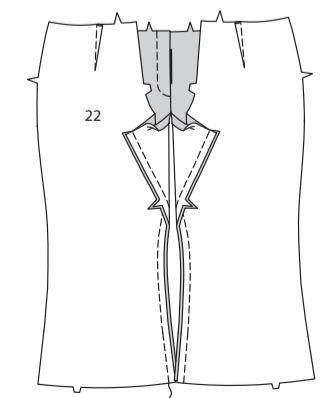


Konstruieren Sie das Vorderteil des Hosenschlitzes wie folgt:

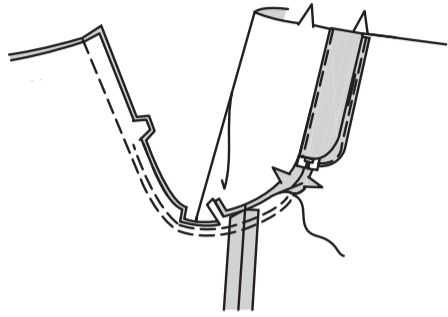
- A** - Nähen Sie die Vorderteile in der vorderen Mitte zwischen dem großen Punkt und der Kerbe zusammen.
- B** - Schlagen Sie die linke vordere Öffnungskante entlang der Falllinie ein; bügeln.
- C** - Legen Sie den geschlossenen Reißverschluss (mit der Vorderseite nach oben) unter die linke vordere Öffnungskante, wobei die gebügelte Kante dicht an den Reißverschlusszähnen und dem Reißverschlussanschlag am kleinen Punkt anliegt. Heften Sie mit einem Reißverschlussfuß dicht an der gebügelten Kante.
- D** - Falten Sie den HOSENSCHLITZ (21) rechts auf rechts entlang der Falllinie. Nähen Sie die Unterkante. Beschneiden. Wenden. Bügeln Sie. Heften Sie die Schnittkanten.
- E** - Stecken Sie den Hosenschlitz auf der Innenseite an der linken vorderen Öffnungskante (über dem Reißverschluss) fest, wobei die Kerben und kleinen Punkte übereinstimmen und die Schnittkanten gleichmäßig sind. Heften Sie entlang der vorherigen Heftung für den Reißverschluss.
- F** - Nähen Sie auf der Außenseite mit einem Reißverschlussfuß dicht an der gebügelten Kante des Vorderteils durch alle Lagen.
- G** - **VERSÄUBERN** Sie die Außenkante des HOSENSCHLITZBESATZES (20). Stecken Sie den Hosenschlitzbesatz an der rechten vorderen Öffnungskante, wobei die Kerben und großen Punkte übereinstimmen. Nähen Sie, endend am großen Punkt. Beschneiden. **STEPPEN** Sie den Hosenschlitzbesatz **UNTER**. Wenden Sie den Besatz nach innen.
- H** - Lappen Sie das rechte Vorderteil über das linke, wobei die Mittelpunkte übereinstimmen. Heften Sie dicht an der Kante durch alle Dicken.
- I** - Stecken Sie den Hosenschlitz aus dem Weg. Öffnen Sie den Hosenschlitzbesatz. Stecken Sie das restliche Reißverschlussband an den Hosenschlitzbesatz, lassen Sie dabei das rechte Vorderteil frei. Nähen Sie mit einem Reißverschlussfuß dicht an den Reißverschlusszähnen und entlang der Mitte des Reißverschlussbandes.
- J** - Wenden Sie den Besatz nach unten. Nähen Sie auf der Außenseite das rechte Vorderteil entlang den Stepplinien, lassen Sie dabei den Hosenschlitz frei.
- K** - Wenden Sie den Hosenschlitz fest zurück. Heften Sie auf der Innenseite die Schlitz und den Besatz an der unteren Kante zusammen, wie gezeigt. Schneiden Sie das überschüssige Reißverschlussband ggf. bis zur Unterkante der Schlitz zurück.
- L** - Falls gewünscht, nähen Sie auf der Außenseite mit der Maschine einen Riegel über das untere Ende des Hosenschlitzes durch alle Dicken.



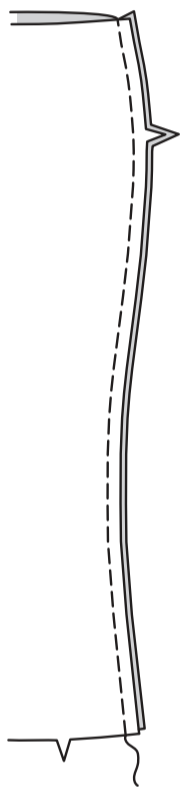
Nähen Sie **ABNÄHER** im RÜCKENTEIL (22). Stecken Sie das Rückenteil auf das Vorderteil am Innenbein. Nähen Sie.



Nähen Sie den Rest der Schrittnaht an die Kerbe auf dem Vorderteil.
 Nähen Sie erneut dicht an der ersten Steppnaht zwischen den Kerben. Beschneiden Sie dicht an der zweiten Naht.



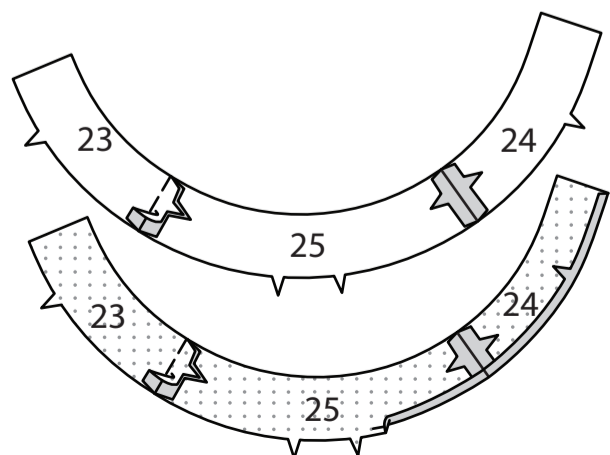
Nähen Sie das Rückenteil an den Seiten an das Vorderteil.



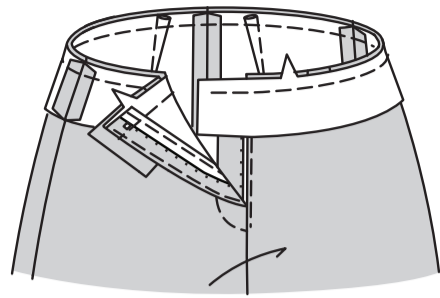
BUND

HINWEIS: Die verseheneen Bundteile werden als Besätze verwendet.

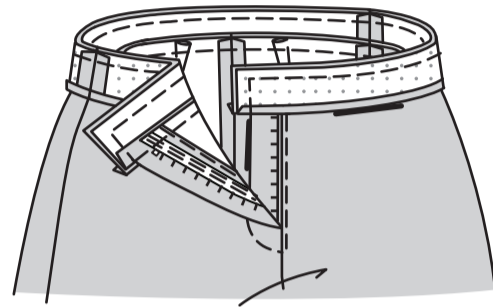
7. Nähen Sie den RECHTEN VORD. BUND (23) und den LINKEN VORD. BUND (24) an die Seitenkanten des RÜCKW. BUNDS (25).
 Nähen Sie die BESATZTEILE des Bunds auf die gleiche Weise zusammen.
 Bügeln Sie unter 1.3 cm an der eingekerbten Kante des Besatzes.



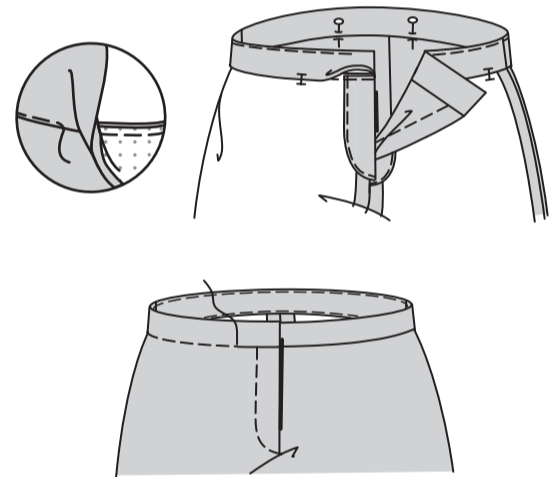
Stecken Sie den Bund an der oberen Kante der Hose fest, wobei Kerben, Mitten und Nähte übereinstimmen und die Enden verlängert sind. Passen Sie an. Nähen Sie. Beschneiden. Bügeln Sie die Naht zum Bund hin.



Stecken Sie den Bundbesatz rechts auf rechts auf den Bund, wobei die Mittelpunkte und Nähte übereinstimmen, sodass die Schnittkanten gerade sind. Nähen Sie die Oberkante und die Enden.



STEPHEN Sie den Besatz so weit wie möglich **UNTER**. Wenden Sie den Besatz auf die Innenseite, legen Sie die gebügelte Kante des Besatzes 3 mm über die Naht und stecken Sie die Stecknadeln auf die Außenseite. **NÄHEN** Sie auf der Außenseite **IN DER RILLE** der Bandnaht, fassen Sie dabei die gebügelte Kante des Besatzes auf der Innenseite ein.



ABSCHLUSS

Stecken Sie die Enden der FRANSE (26) rechts auf rechts, wobei die Kerben übereinstimmen. Nähen Sie eine 6 mm lange Naht. **HINWEIS:** Die Kanten werden an den Enden der Naht nicht gleichmäßig sein.



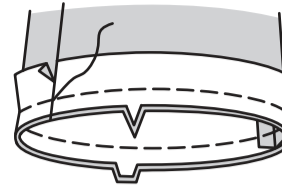
Beginnen Sie an einem verlängerten Ende und schneiden Sie entlang der durchgezogenen Linie, so dass ein durchgehender Schrägbandstreifen entsteht, wie gezeigt.



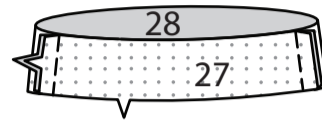
Schneiden Sie die Enden des Schrägbandes ab, so dass eine gerade Kante entsteht.
HINWEIS: Entfernen Sie die Fäden von den Fransen erst, wenn die Hose fertig ist.



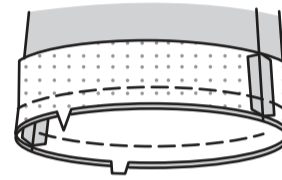
Stecken Sie die Fransen an der Unterkante jedes Hosenbeins fest, wobei eine lange Kante der Fransen 1.3 cm über der Nahtzugabe liegt und die Enden an der inneren Beinnaht zusammenstoßen. Heften.



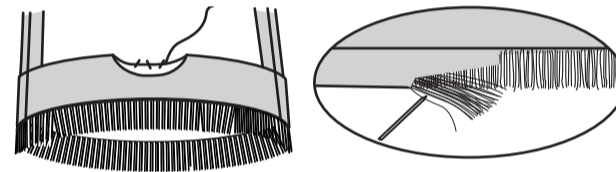
Stecken Sie den VORD. SAUMBESATZ (27) und den RÜCKW. SAUMBESATZ (28) an den Seiten zusammen. **VERSÄÜBERN** Sie die ungekerbte Kante des Saumbesatzes.



Stecken Sie den Saumbesatz auf die Unterkante der Hose rechts auf rechts (über die Franse), wobei die Nähte und Kerben übereinstimmen. Nähen Sie. Beschneiden.



Wenden Sie den Saumbesatz nach innen. Nähen Sie den Saumbesatz fest. Für die Franse an der Unterkante der Hose ziehen Sie die Stofffäden jeweils einzeln bis zur Naht und in dieselbe Richtung heraus.



Nähen Sie einen Haken- und Riegelverschluss an den Markierungen am Bund an, wie gezeigt.

