

- | | |
|----------------------------|--------------------------------------|
| 1 Front-A | 1 Devant - A |
| 2 Middle Front-A,B | 2 Partie milieu devant - A, B |
| 3 Side Panel-A,B | 3 Panneau du côté - A, B |
| 4 Upper Welt-A,B | 4 Bordure supérieure - A, B |
| 5 Lower Welt-A,B | 5 Bordure inférieure - A, B |
| 6 Flap-A,B | 6 Rabat - A, B |
| 7 Pocket Facing-A,B | 7 Parementure de poche - A, B |
| 8 Pocket-A,B | 8 Poche - A, B |
| 9 Back-A,B | 9 Dos - A, B |
| 10 Middle Back-A,B | 10 Partie milieu dos - A, B |
| 11 Upper Collar-A | 11 Dessus de col - A |
| 12 Under Collar-A | 12 Dessous de col - A |
| 13 Front Facing-A | 13 Parementure devant - A |
| 14 Back Facing-A,B | 14 Parementure dos - A, B |
| 15 Upper Sleeve-A,B | 15 Dessus de manche - A, B |
| 16 Under Sleeve-A,B | 16 Dessous de manche - A, B |
| 17 Front Lining-A,B | 17 Doublure devant - A, B |
| 18 Back Lining-A,B | 18 Doublure dos - A, B |
| 19 Upper Sleeve Lining-A,B | 19 Doublure dessus de manche - A, B |
| 20 Under Sleeve Lining-A,B | 20 Doublure dessous de manche - A, B |
| 21 Front-B | 21 Devant - B |
| 22 Front Facing-B | 22 Parementure devant - B |

BODY MEASUREMENTS / MESURES DU CORPS

		MISSES/JEUNE FEMME									
Sizes/Tailles		6	8	10	12	14	16	18	20	22	24
Bust (ins)		30½	31½	32½	34	36	38	40	42	44	46
Waist		23	24	25	26½	28	30	32	34	37	39
Hip		32½	33½	34½	36	38	40	42	44	46	48
Bk. Wst Lgth.		15½	15¾	16	16¼	16½	16¾	17	17¼	17½	17¾
T. poitrine (cm)		78	80	83	87	92	97	102	107	112	117
T. taille		58	61	64	67	71	76	81	87	94	97
T. hanches		83	85	88	92	97	102	107	112	117	122
Nuque à taille		39.5	40	40.5	41.5	42	42.5	43	44	44	45

FABRIC CUTTING LAYOUTS

⊕ Indicates Bustline, Waistline, Hipline and/or Biceps. Measurements refer to circumference of Finished Garment (Body Measurement + Wearing Ease + Design Ease). Adjust Pattern if necessary.

Lines shown are CUTTING LINES, however, 5/8" (1.5cm) SEAM ALLOWANCES ARE INCLUDED, unless otherwise indicated. See SEWING INFORMATION for seam allowance.

Find layout(s) by Garment/View, Fabric Width and Size. Layouts show approximate position of pattern pieces; position may vary slightly according to your pattern size.

All layouts are for with or without nap unless specified. For fabrics with nap, pile, shading or one-way design, use WITH NAP layout.

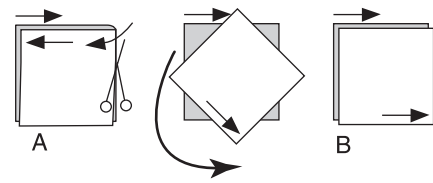
RIGHT SIDE OF PATTERN	WRONG SIDE OF PATTERN	RIGHT SIDE OF FABRIC	WRONG SIDE OF FABRIC
-----------------------	-----------------------	----------------------	----------------------

S/T = SIZE(S)/TAILLE(S)
 * = WITH NAP/AVEC SENS
S/L = SELVAGE(S)/LISIÈRE(S)
AS/TT = ALL SIZE(S)/TOUTES TAILLE(S)
 ** = WITHOUT NAP/SANS SENS
F/P = FOLD/PLIURE
CF/PT = CROSSWISE FOLD/PLIURE TRAME

Position fabric as indicated on layout. If layout shows...
GRAINLINE—Place on straight grain of fabric, keeping line parallel to selvage or fold. ON "with nap" layout arrows should point in the same directions. (On Fur Pile fabrics, arrows point in direction of pile.)

SINGLE THICKNESS—Place fabric right side up. (For Fur Pile fabrics, place pile side down.)

DOUBLE THICKNESS
WITH FOLD—Fold fabric right sides together.
 * **WITHOUT FOLD**—With right sides together, fold fabric CROSSWISE. Cut fold from selvage to selvage (A). Keeping right sides together, turn upper layer completely around so nap runs in the same direction as lower layer.



FOLD—Place edge indicated exactly along fold of fabric. NEVER cut on this line.

When pattern piece is shown like this...
 • Cut other pieces first, allowing enough fabric to cut this piece (A). Fold fabric and cut piece on fold, as shown (B).

★ Cut piece only once. Cut other pieces first, allowing enough fabric to cut this piece. Open fabric; cut piece on single layer.

Cut out all pieces along cutting line indicated for desired size using long, even scissor strokes, cutting notches outward.

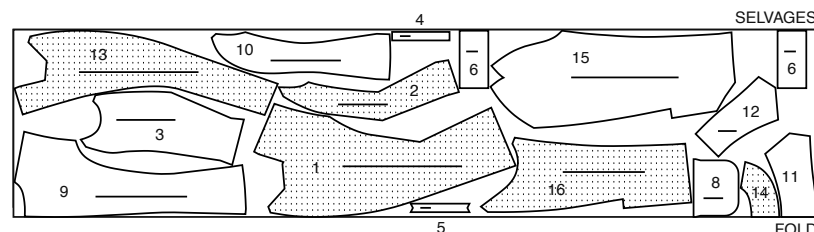
Transfer all markings and lines of construction before removing pattern tissue. (Fur Pile fabrics, transfer markings to wrong side.)

NOTE: Broken-line boxes (a! b! c!) in layouts represent pieces cut by measurements provided.

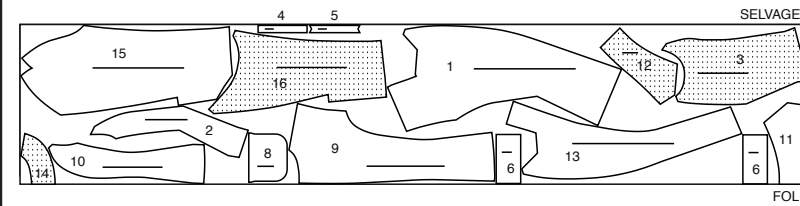
JACKET A / VESTE A

PIECES: 1 2 3 4 5 6 8 9 10 11 12 13 14 15 16

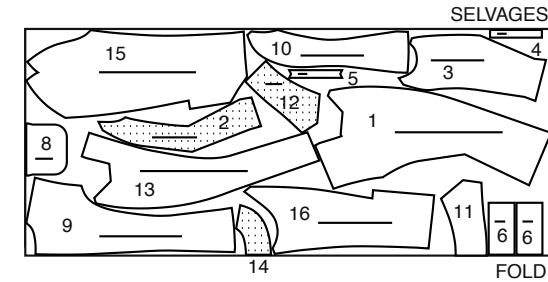
45" (115 cm)
 S/T
 6 8 10 12 14 16



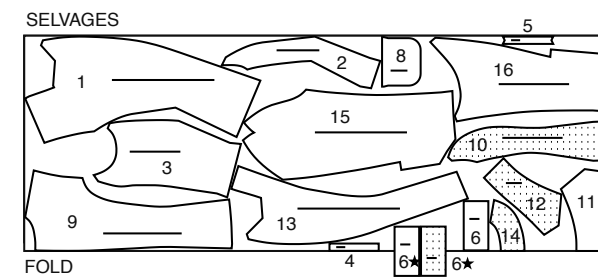
45" (115 cm)
 S/T
 18 20 22 24



60" (150 cm)
 S/T
 6 8 10 12 14 16



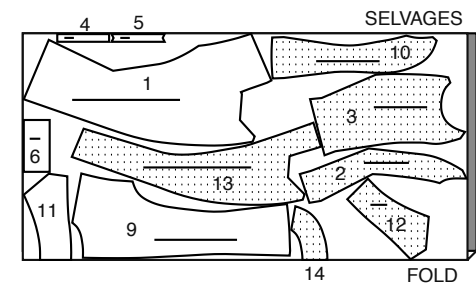
60" (150 cm)
 S/T
 18 20 22 24



INTERFACING A / ENTOILAGE A

PIECES: 1 2 3 4 5 6 9 10 11 12 13 14

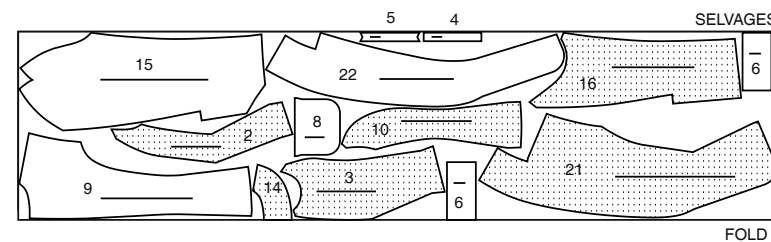
60" (150 cm)
 AS/TT



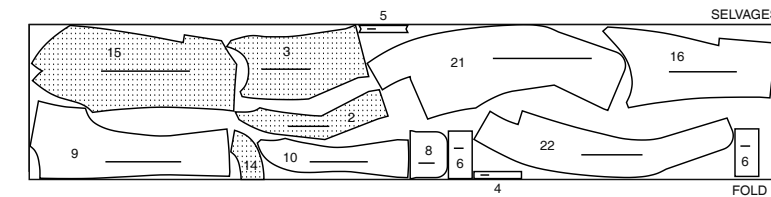
JACKET B / VESTE B

PIECES: 2 3 4 5 6 8 9 10 14 15 16 21 22

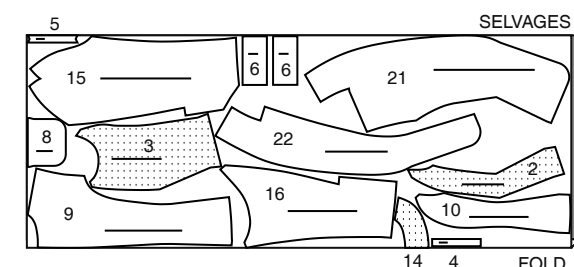
45" (115 cm)
 S/T
 6 8 10 12 14 16



45" (115 cm)
 S/T
 18 20 22 24



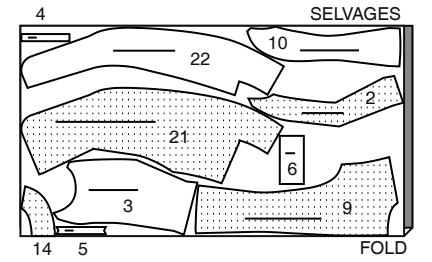
60" (150 cm)
 AS/TT



INTERFACING B / ENTOILAGE B

PIECES: 2 3 4 5 6 9 10 14 21 22

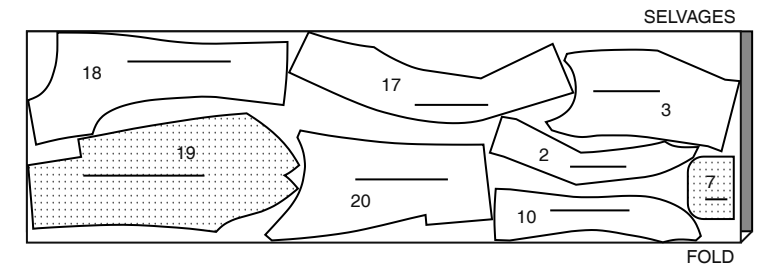
60" (150 cm)
 AS/TT



LINING A, B / DOUBLURE A, B

PIECES: 2 3 7 10 17 18 19 20

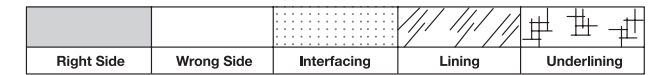
45" (115 cm)
 AS/TT



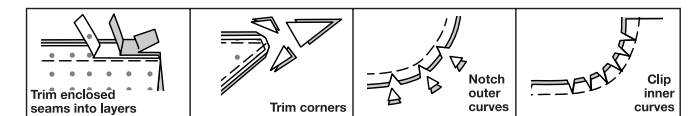
SEWING INFORMATION

5/8" (1.5cm) SEAM ALLOWANCES ARE INCLUDED,
 (unless otherwise indicated)

ILLUSTRATION SHADING KEY



Press as you sew. Press seams flat, then press open, unless otherwise instructed. Clip seam allowances, where necessary, so they lay flat.



GLOSSARY

Sewing methods in **BOLD TYPE** have Sewing Tutorial Video available. Scan **QR CODE** to watch videos:

SLEEVE – see **Armholes/Sleeves**: “**sewing a set in sleeve**” video.

DART - see **Darts**: “**sewing flat dart**” video.

EASE/GATHER - see **Gathering**: “**sewing two row gathers**” video.

CATCHSTITCH - see **Hand Stitching**: “**how to catchstitch**” video.

REINFORCE - see **Machine Stitches**: “**how to reinforce**” video.

STAYSTITCH - see **Machine Stitches**: “**how to do stay-stitching**” video.

UNDERSTITCH - see **Machine Stitches**: “**how to understitch**” video.

WELT SEAM - see **Seams**: “**how to sew a welt seam**” video.

SLIPSTITCH - Slide needle through a folded edge, then pick up a thread of underneath fabric.

PATTERN PIECES WILL BE IDENTIFIED BY NUMBERS THE FIRST TIME THEY ARE USED.

STITCH SEAMS WITH RIGHT SIDES TOGETHER UNLESS OTHERWISE STATED.

NOTE: Under each sub-heading, the first view will be illustrated, unless otherwise illustrate

SEWING TUTORIALS

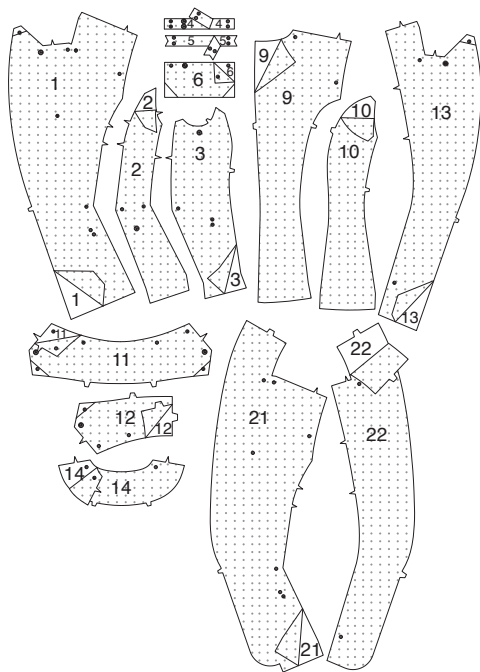


Build your skills viewing short, easy-to-follow videos at simplicity.com/sewingtutorials

JACKET A, B

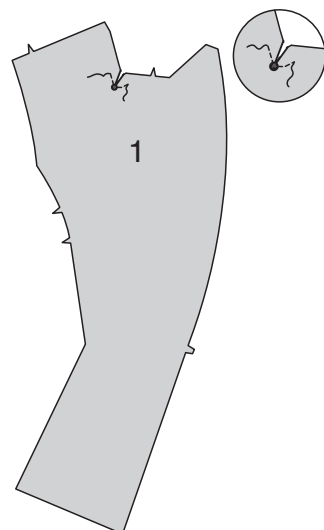
INTERFACING

1. Trim corners of INTERFACING, as shown. Fuse interfacing to wrong side of each matching FABRIC section, following manufacturer's instructions.

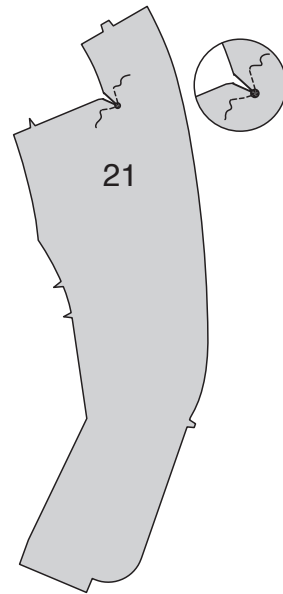


FRONT AND SIDE

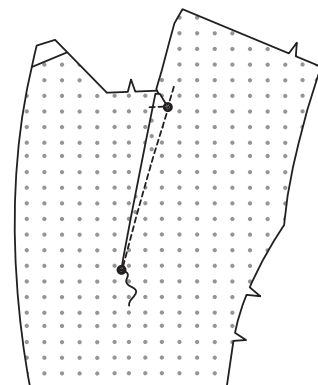
2. For View A: REINFORCE neck edge of FRONT (1), pivoting at inner small dot. Clip diagonally to small dot, as shown.



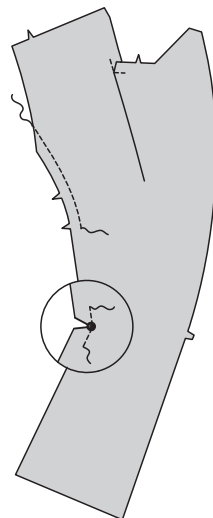
3. For View B: REINFORCE neck edge of FRONT (21), pivoting at inner small dot. Clip diagonally to small dot, as shown.



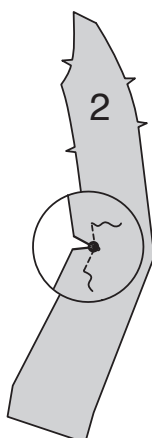
4. Stitch DART in front. Press dart toward front edge.



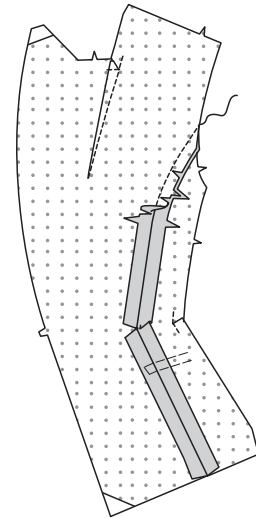
5. REINFORCE side edge of front through small dot at waist. Clip to dot. STAYSTITCH side edge of front above lower notch.



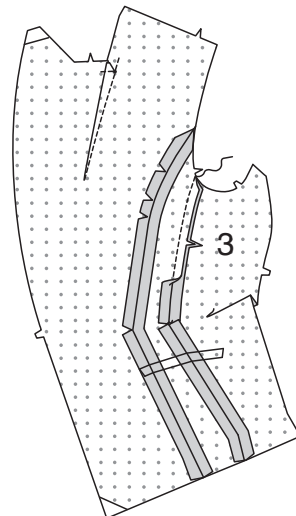
6. REINFORCE single notched side edge of MIDDLE FRONT (2) through dot. Clip to dot.



7. With right sides together, pin middle front to front, matching notches, stitching lines and dots, clipping front where necessary. Stitch.

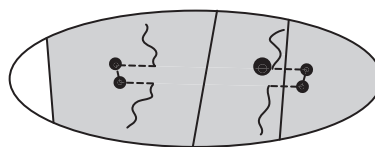


8. With right sides together, pin SIDE PANEL (3) to middle front, matching notches, stitching lines and dots. Stitch.

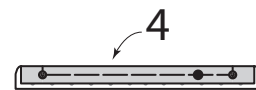


WELT POCKET AND FLAPS

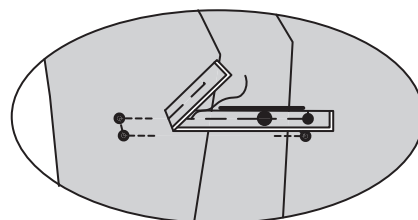
9. REINFORCE inner corners of front and side along stitching lines, pivoting at small dots, as shown.



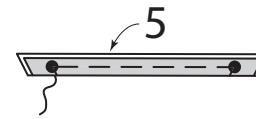
10. With wrong sides together, fold UPPER WELT (4) in half lengthwise, matching dots. Baste raw edges together.



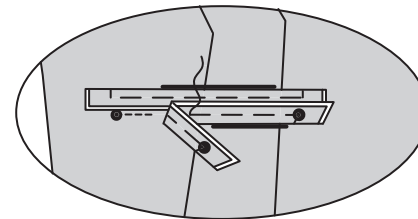
11. Pin upper welt to front/side, placing 1/4" (6mm) seamline along upper stitching line, matching small and large dots. Baste.



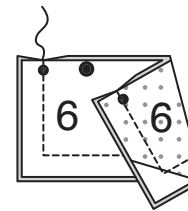
12. With wrong sides together, fold LOWER WELT (5) in half lengthwise, matching dots. Baste raw edges together.



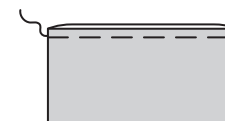
13. Pin lower welt to front/side, placing 1/4" (6mm) seamline along lower stitching line, matching small dots. Baste.



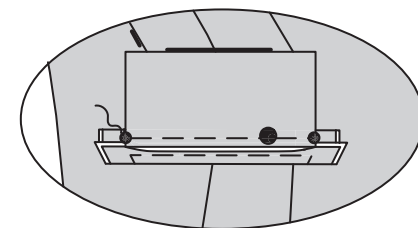
14. With right sides together, pin one interfaced FLAP (6) section to one without, matching dots. Stitch, leaving upper edge open; trim seam.



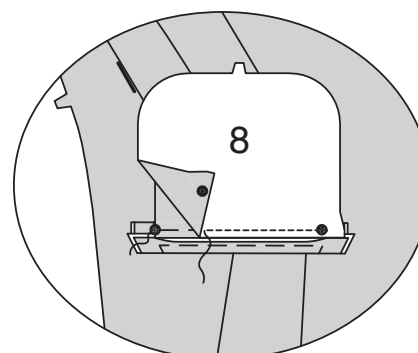
15. Turn flap right side out; press. Baste raw edges together.



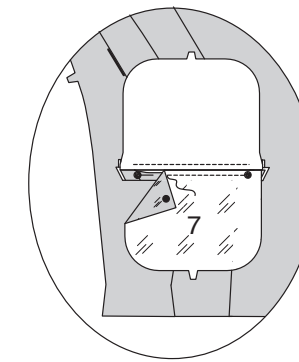
16. Pin flap, interfaced side up, to front/side over upper welt, placing 1/4" (6mm) seamline along stitching line. Baste between small dots.



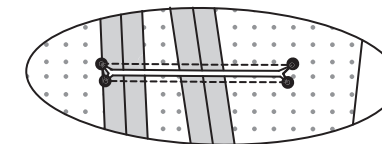
17. With right sides together, pin POCKET (8) to front/side, over flap/upper welt, matching small and large dots. Stitch in a 1/4" (6mm) seam between small dots.



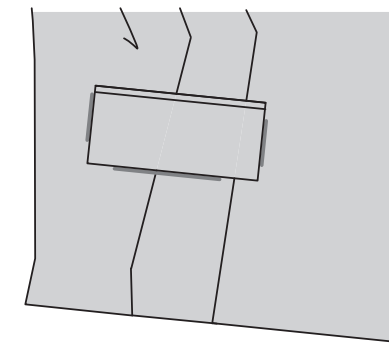
18. With right sides together, pin POCKET FACING (7) to front/side, over lower welt, matching small dots. Stitch in a 1/4" (6mm) seam between small dots.



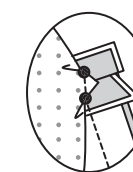
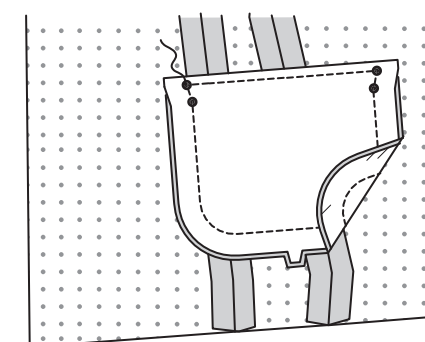
19. Slash front/side along slash line between stitchings, clipping diagonally to small dots, being careful not to cut flap and welts.



20. Turn pockets, welt ends and triangular ends to inside, turning flap down; press.

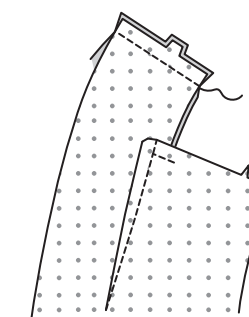


21. Stitch pocket edges together, catching welts and triangular ends in stitching, keeping front/side free.

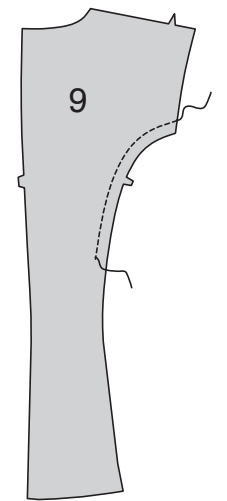


BACK

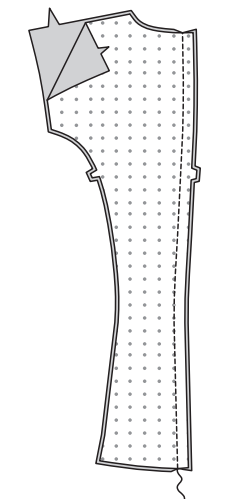
22. For View B: Stitch center back seam of UNDER COLLAR (which is in one with fronts).



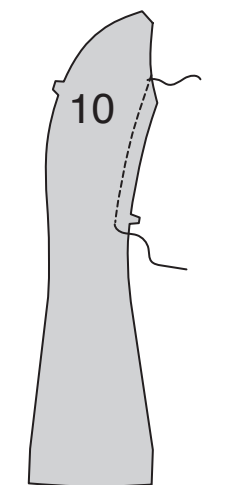
23. STAYSTITCH side edge of BACK (9) above waist edge.



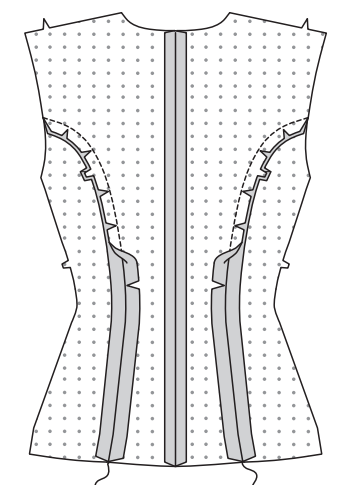
24. Stitch back sections together at center back.



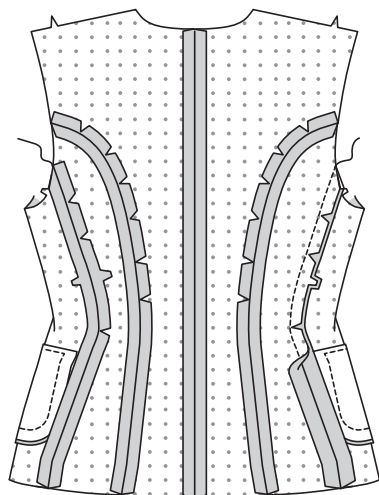
25. STAYSTITCH side edge of MIDDLE BACK (10) above notches.



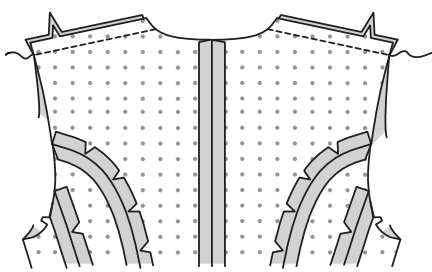
26. Pin middle back sections to side edges of back, clipping back where necessary; stitch.



27. Pin middle back to side panel, clipping middle back where necessary; stitch.

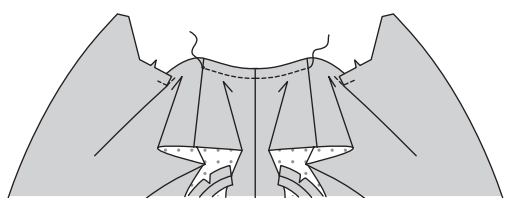


28. For View A: Stitch front to back at shoulders.

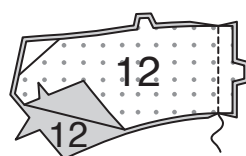


COLLAR A

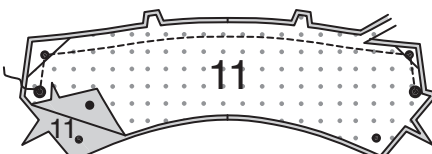
29. STAYSTITCH back neck edge of jacket.



30. With right sides together, stitch UNDER COLLAR (12) sections at center back.



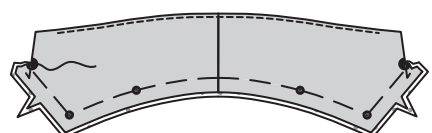
31. With right sides together, pin UPPER COLLAR (11) to under collar, matching double notches, centers and dots. Stitch to large dots, easing upper collar to fit, pivoting at small dot. Trim seams.



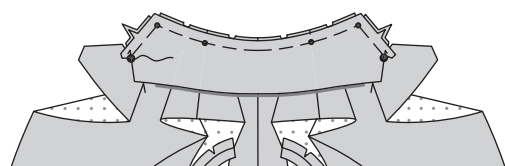
32. UNDERSTITCH upper edge of under collar as far as possible.

Turn collar right side out; press.

Pin collar sections, wrong sides together, matching notches and dots. Baste raw edges.

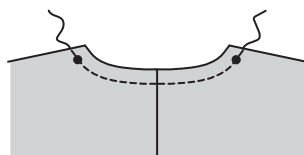


33. On outside, pin collar to neck edge, matching notches, center backs, center dots to shoulder seams and remaining dots, clipping jacket neck edge where necessary, pivoting at outer small dots. Baste.

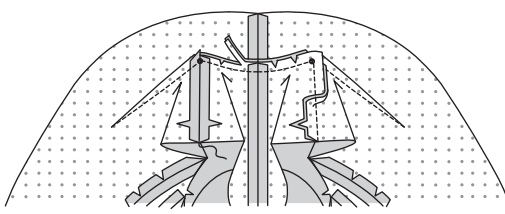


COLLAR B

34. STAYSTITCH back neck edge of jacket between dots.

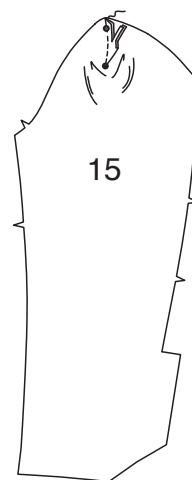


35. Pin front to back at shoulders and neck edge, matching notches, centers and dots, clipping back neck edge where necessary. Stitch, pivoting at dots. Trim neck seams to 3/8" (1cm). Press neck seam allowances toward under collar.



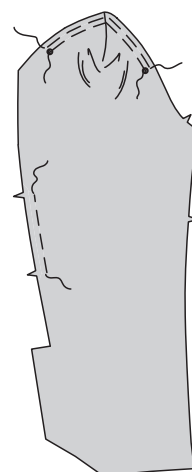
SLEEVE

36. Stitch DART seam on UPPER SLEEVE (15), right sides together, matching dots and broken lines. Slash fold of dart to 1/2" (1.3cm) from point of stitching. Press fold of dart toward back.

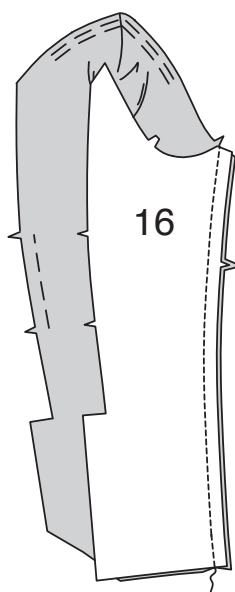


37. EASESTITCH cap of sleeve between outer small dots.

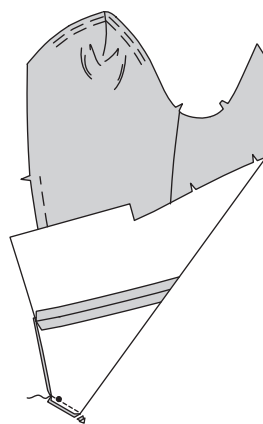
EASESTITCH back edge of upper sleeve between notches.



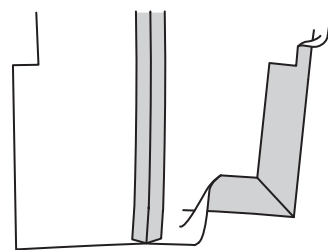
38. With right sides together, stitch UNDER SLEEVE (16) to upper sleeve at front edge, matching single notch.



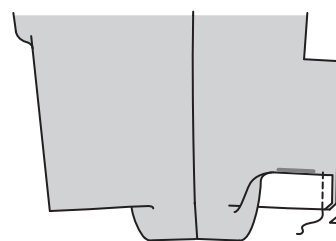
39. To form mitered corner, fold upper sleeve diagonally, right sides together, matching dots. Stitch in a 1/4" (6mm) seam. Cut corner diagonally.



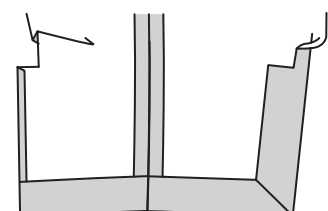
40. Turn mitered corner right side out; press.



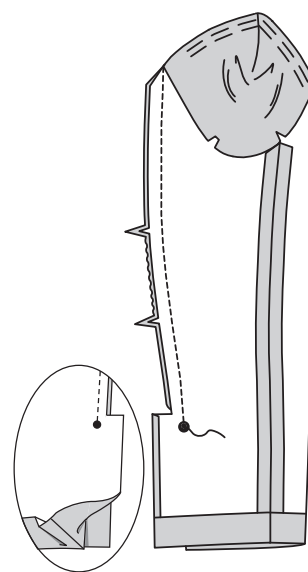
41. Turn lower edge of under sleeve 1-1/2" (3.8cm) hem to outside. Stitch hem to under sleeve in a 1/4" (6mm) seam. Cut corner diagonally.



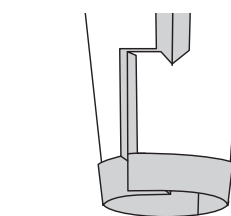
42. Turn right side out, continuing to turn under 1/4" (6mm) on under sleeve extension; press.



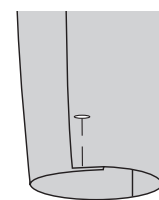
43. Pin back edges, right sides together, matching notches and dots. Adjust ease. Baste. Stitch from upper edge to large dot.



44. Clip seam allowance on under sleeve above large dot. Press seam allowances open above clip and extension toward upper sleeve on foldline.

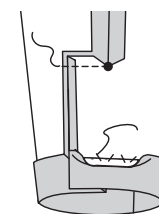


45. Lap upper sleeve to under sleeve, as shown; pin.

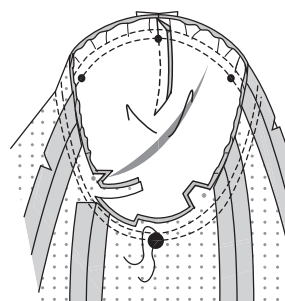


46. Turn lower edge of sleeve 1-1/2" (3.8cm) to inside. Hand-sew hem in place; press.

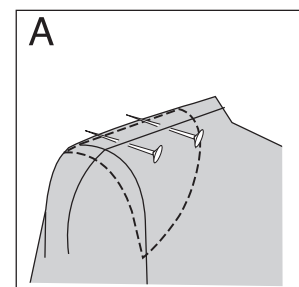
On inside, stitch upper edges of extensions together.



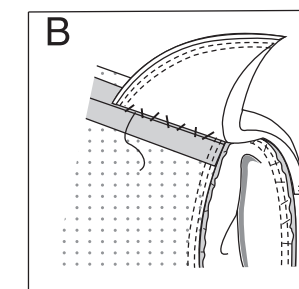
47. With right sides together, pin sleeve into armhole, matching notches, dart to shoulder seam, large dots and remaining small dots. Adjust ease; baste. Stitch. Stitch again 1/4" (6mm) away in seam allowance. Trim close to second stitching. Turn seam allowance toward sleeve.



48. (A) Try on jacket for shoulder pad placement. Pin pad to jacket. The pad should extend past the sleeve stitching line and into sleeve about 3/8" to 1/2" (1cm to 1.3cm).



49. (B) On inside, tack shoulder pads in place, as shown.

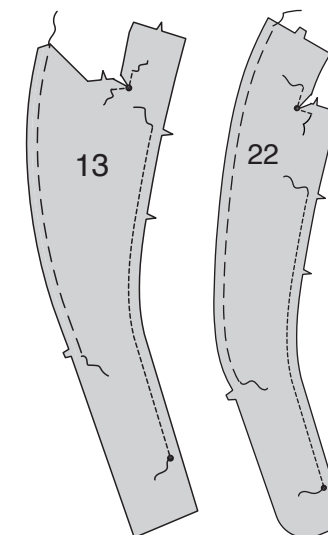


FRONT FACING AND LINING

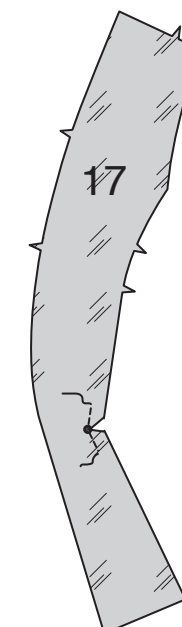
50. EASESTITCH front edge of FRONT FACING (13) or (22) above notches, as shown.

REINFORCE neck edge of front facing along stitching line, pivoting at small dot. Clip diagonally to small dot.

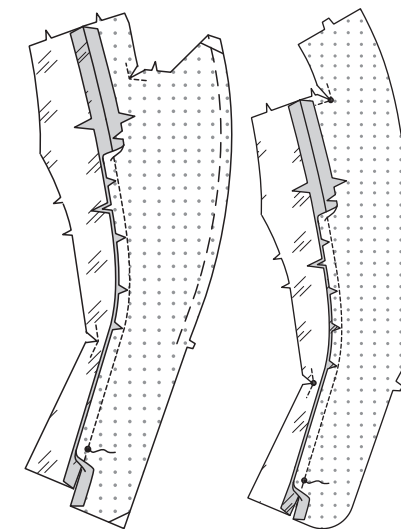
STAYSTITCH inner edge of front facing between upper notch and small dot.



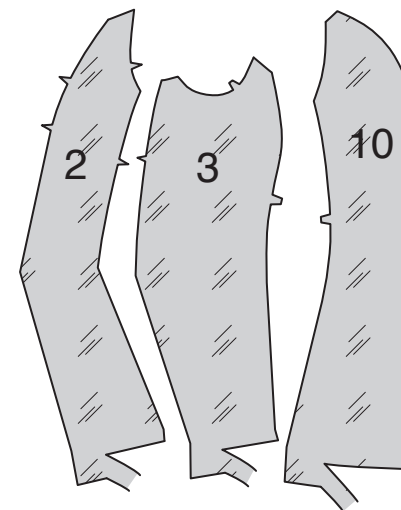
51. REINFORCE side edge of FRONT LINING (17) through dot. Clip to dot.



52. With right sides together, pin front lining to front facing, matching notches and dots, clipping front facing where necessary. Stitch, leaving open below small dot. Press seams open, pressing in remainder of seam allowance below dot.

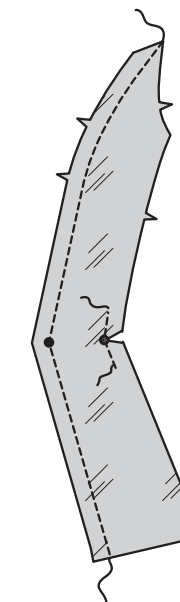


53. Trim 1" (cm) from lower edge of middle front LINING (2), side panel LINING (3) and middle back LINING (10).



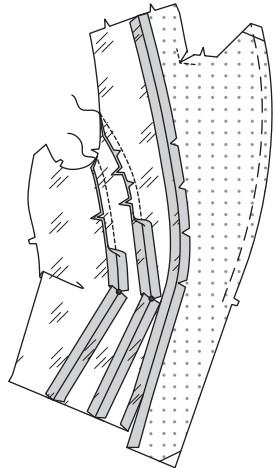
54. STAYSTITCH side edge of middle front lining.

REINFORCE single notched side edge of middle front lining through dot. Clip to dot.

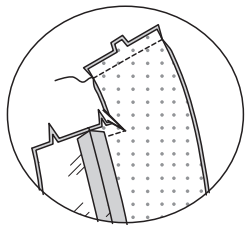


55. Pin middle front lining to side edge of front lining, clipping front lining where necessary. Stitch.

Pin side panel lining to middle front lining, clipping middle front lining where necessary. Stitch.

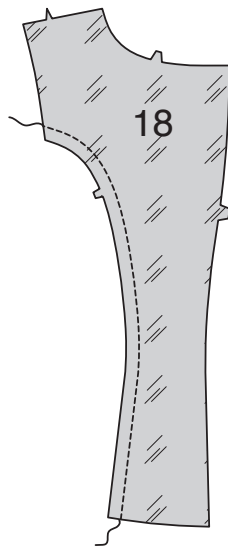


56. For View B: Stitch center back seam of UPPER COLLAR (which is in one with front facings.)

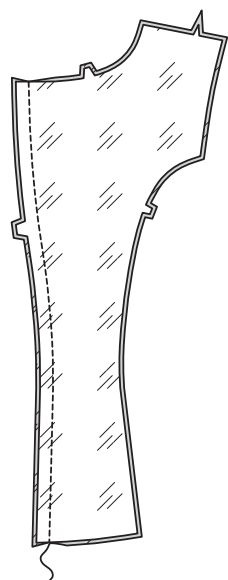


BACK LINING AND FACING

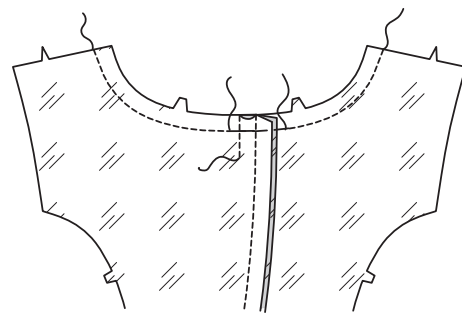
57. STAYSTITCH side edge of BACK LINING (18).



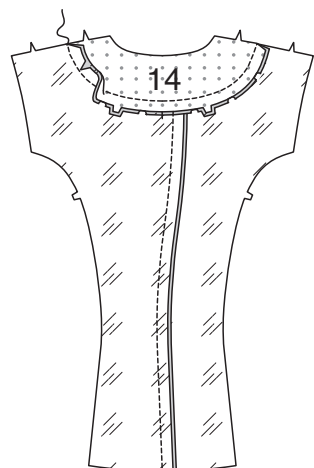
58. Stitch back lining sections together at center back. Press seam toward right back.



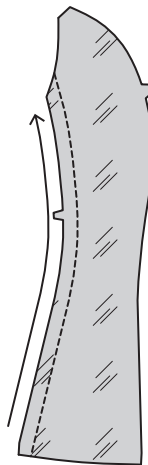
59. To make pleat in back lining, on inside, bring broken lines together. Stitch along broken lines. Press pleat toward right back. Baste across upper edge.
STAYSTITCH back neck edge.



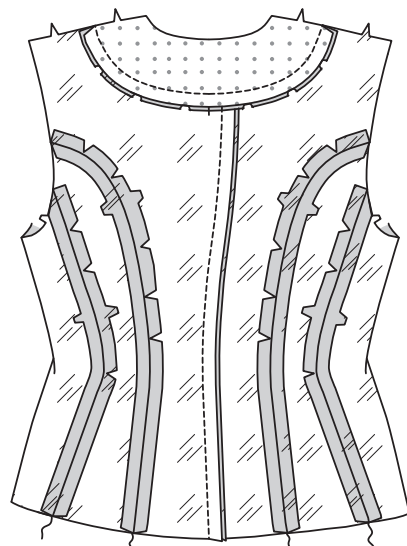
60. For View A: Pin BACK FACING (14) to back lining, right sides together, matching notches and centers, clipping back lining where necessary. Stitch. Trim seams; press toward lining.
For View B: Pin BACK FACING (14) to back lining, right sides together, matching notches and centers, clipping back lining where necessary. Stitch. Trim seams; press neck seams toward lining.



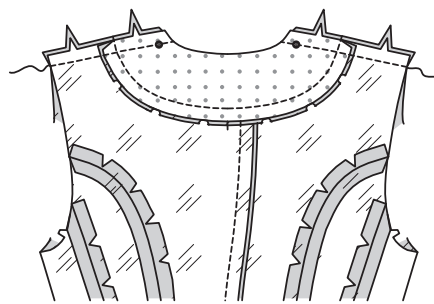
61. STAYSTITCH side edge of middle back lining.



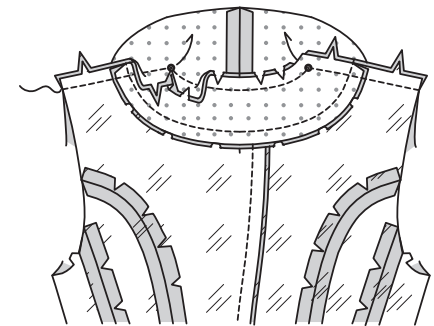
62. Pin middle back lining to side edge of side of back lining, clipping back lining where necessary. Stitch. Pin middle back lining to side edge of side panel lining, clipping middle back lining where necessary. Stitch.



63. For View A: Stitch front facing/lining to back facing/lining at shoulders, matching seams.

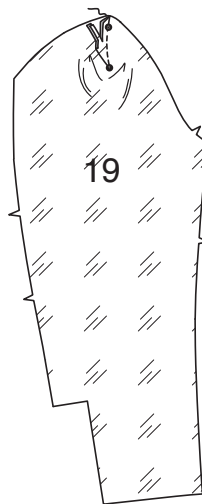


64. For View B: Stitch front facing/lining to back facing/lining at neck and shoulder edges, matching dots and seams, clipping back neck edge where necessary. Stitch, pivoting at dots. Trim neck seam. Press neck seam toward under collar.

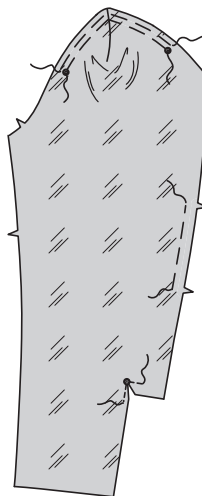


SLEEVE LINING

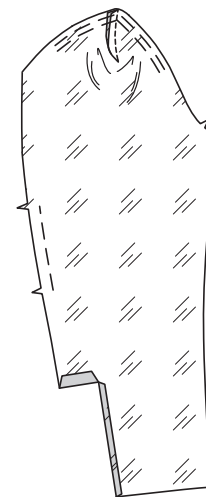
65. Stitch DART seam on UPPER SLEEVE LINING (19), right sides together, matching dots and broken lines. Slash fold of dart to 1/2" (1.3cm) from point of stitching. Press fold of dart toward back.



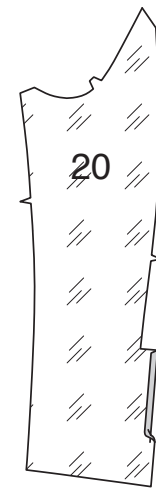
66. EASESTITCH cap of upper sleeve lining between outer small dots.
EASESTITCH back edge of upper sleeve lining between notches.
Machine-stitch 5/8" (1.5cm) from inward corner at lower edge of upper sleeve lining to just below small dot in a 1/4" (6mm) seam, as shown. Clip inward corner to small dot.



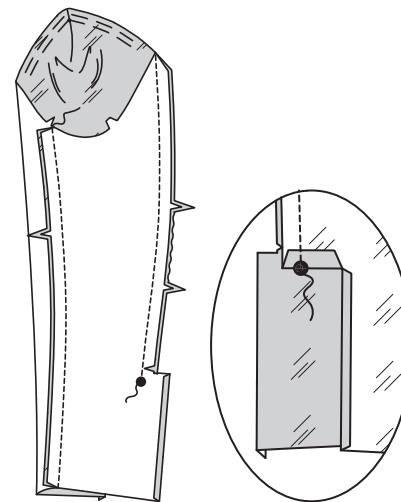
67. Press under on seam allowances.



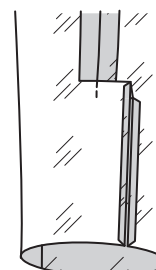
68. Press under 1/4" (6mm) on long edge of extension on UNDER SLEEVE LINING (20).



69. With right sides together, pin under sleeve lining to upper sleeve lining at front edge, matching single notch. Stitch. Pin upper sleeve lining to under sleeve lining at back edge, right sides together, matching notches and large dots. Adjust ease. Baste; stitch. Clip seam allowance on under sleeve lining above large dot.

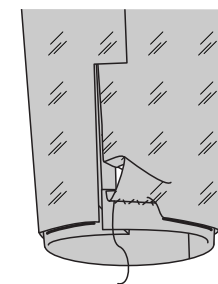


70. Press seam allowances open above clip and extension toward upper sleeve lining.



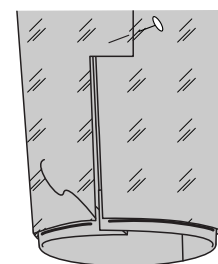
71. Turn under 1/4" (6mm) on lower edge of sleeve lining.

SLIPSTITCH 1/4" (6mm) over raw edge of hem. (The extra length forms a fold at lower edge for wearing ease. Press fold downward.

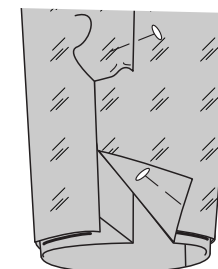


72. Pin lining to sleeve about 1" (2.5cm) above vent opening.

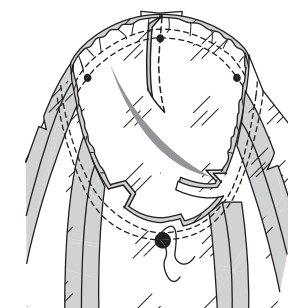
Pin pressed edges of under sleeve together. **SLIPSTITCH** edges together. Pin under sleeve out of the way.



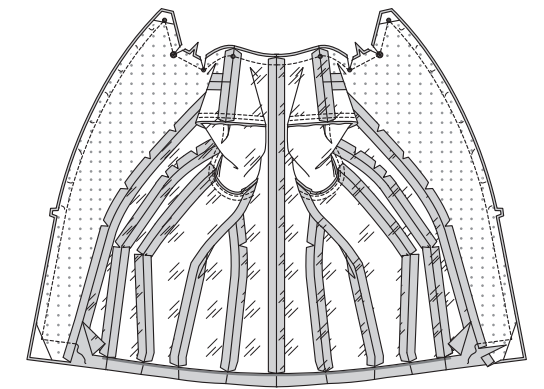
73. Pin pressed-under edge of upper sleeve lining over lining and 1/4" (6mm) over vent extension. Hand-sew in place.



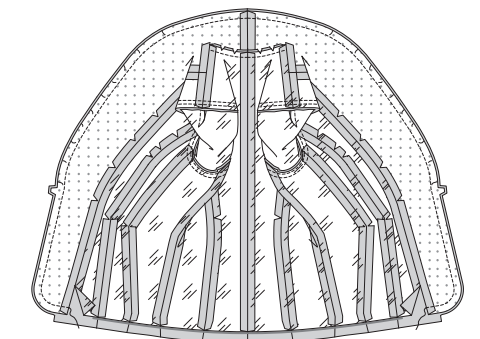
74. With right sides together, pin sleeve lining into lining armhole, matching notches, dart to shoulder seam, large dots and remaining small dots. Adjust ease; baste. Stitch. Stitch again 1/4" (6mm) away in seam allowance. Trim close to second stitching. Turn seam allowance toward sleeve lining.



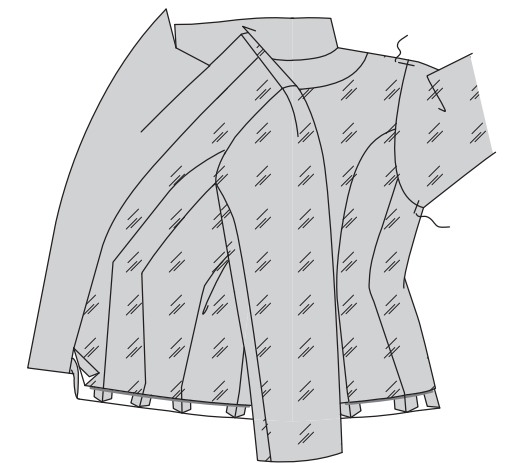
75. For View A: With right sides together, pin facing/lining to jacket, matching notches, center backs and dots. Adjust ease; baste. Starting at side front seam, stitch lower edge, front opening and neck edges, pivoting at dots. Trim seams.



76. For View B: With right sides together, pin facing/lining to jacket, matching notches and center. Adjust ease; baste. Starting at side front seam, stitch lower edge, front opening and neck edges. Trim seams.



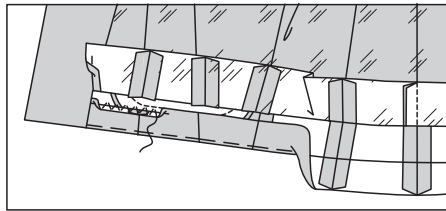
77. Turn facing and lining to inside; press. Slip sleeve lining in place. Tack sleeves at shoulders and underarms.



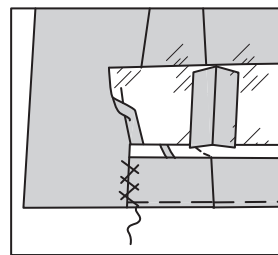
FINISHING

HEM

78. Turn up a 1-1/2" (3.8cm) hem on remainder of lower edge of jacket. Baste close to fold. Hand-sew hem in place; press.

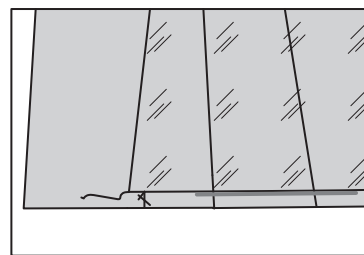


79. CATCH-STITCH inner edge of front facings to hem.



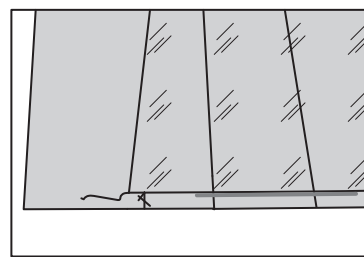
80. Turn under 5/8" (1.5cm) on lower edge of lining. Place folded edge 5/8" (1.5cm) below raw edge of hem.

SLIPSTITCH in place. (The extra length in lining forms a fold at lower edge for wearing ease.)



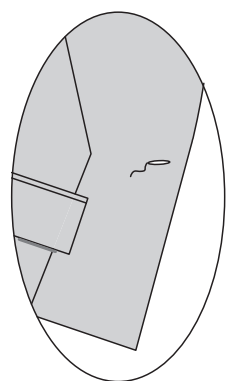
81. Smooth the extra lining downward at front facing edges.

SLIPSTITCH remainder of front lining to facings.



BUTTONS

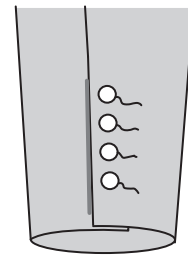
82. Make buttonhole on right front at marking.



83. Lap right front over left, matching centers. Using buttonhole as guide, make button marking on left front. Sew 7/8" (2.2cm) button at marking.



84. Sew four 5/8" (1.5cm) buttons to each upper sleeve at markings, through all thicknesses.

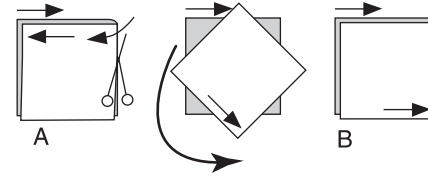


SIMPLE EPAISSEUR—Placer l'endroit sur le dessus. (Pour fausse fourrure, placer le tissu l'endroit dessous.)

DOUBLE EPAISSEUR

AVEC PLIURE—Placer endroit contre endroit.

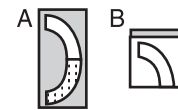
* SANS PLIURE—Plier le tissu en deux sur la TRAME, endroit contre endroit. Couper à la pliure, de lisière à lisière (A). Placer les 2 épaisseurs dans le même sens du tissu, endroit contre endroit (B).



PLIURE—Placer la ligne du patron exactement sur la pliure NE JAMAIS COUPER sur cette ligne.

Si la pièce se présente ainsi...

• Couper d'abord les autres pièces, réservant du tissu (A). Plier le tissu et couper la pièce sur la pliure, comme illustré (B).



★ Couper d'abord les autres pièces, réservant pour la pièce en question. Déplier le tissu et couper la pièce sur une seule épaisseur.

Couper régulièrement les pièces le long de la ligne de coupe indiquée pour la taille choisie, coupant les crans vers l'extérieur.

Marquer repères et lignes avant de retirer le patron. (Pour fausse fourrure, marquer sur l'envers du tissu.)

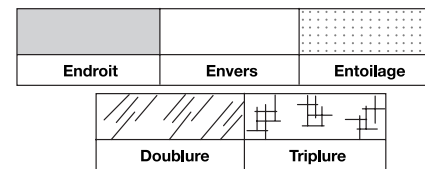
NOTE: Les parties encadrées avec des pointillées sur les plans de coupe (a! b! c!) représentent les pièces coupées d'après les mesures données.

EXPLICATIONS DE COUTURE

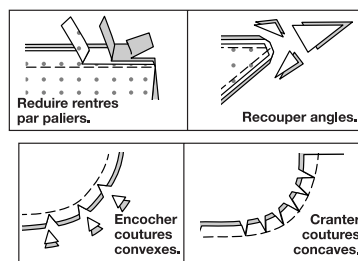
RENTRES DE COUTURE COMPRIS

Les rentrés sont tous de 1.5cm, sauf si indiqué différemment.

LEGENDE DES CROQUIS



Au fur et à mesure de l'assemblage, repasser les rentrés ensemble puis ouverts, sauf si contre indiqué. Pour aplatir les coutures, cranter les rentrés où nécessaire.



GLOSSAIRE

Les termes de couture imprimés en **CARACTÈRES GRAS** ont l'aide d'une Vidéo de Tutoriel de couture. Scanner le CODE QR pour regarder les vidéos :

MANCHE – reportez-vous à la vidéo Emmanchures/Manches: "coudre des manches montées".

PINCE- reportez-vous à la vidéo Pincés : "coudre une pince plate".

SOUTENIR/FRONCER- reportez-vous à la vidéo Froncer : "coudre deux rangées de fronces".

POINTS DE CHAUSSON- reportez-vous à la vidéo Points à la main : "comment faire des points de chausson".

RENFORCER- reportez-vous à la vidéo Points à la machine : "comment renforcer les coutures".

PIQÛRE DE SOUTIEN- reportez-vous à la vidéo Points à la machine : "comment faire une piqûre de soutien".

SOUS-PIQUER - reportez-vous à la vidéo Points à la machine : "comment faire une sous-piqûre".

SUR COUTURE RABATTUE – reportez-vous à la vidéo Couture : "comme faire une sur couture rabattue".

POINTS COULÉS - Glissez l'aiguille dans le bord plié et faites un point au-dessous dans le tissu, ne prenant qu'un seul fil.

TUTORIELS DE COUTURE



Développez vos compétences en regardant des vidéos courtes et faciles à suivre sur simplicity.com/sewingtutorials.

LES PIÈCES DU PATRON SERONT IDENTIFIÉES PAR DES NUMÉROS LA PREMIÈRE FOIS QU'ELLES SERONT UTILISÉES.

PIQUER LES COUTURES ENDROIT CONTRE ENDROIT, SAUF INDiqué DIFFÉREMENT

NOTE : Au-dessous de chaque sous-titre, les croquis montrent le premier modèle, sauf indiqué différemment.

VESTE A, B

ENTOILAGE

1. Biaiser les coins de l'ENTOILAGE, comme illustré. Faire adhérer l'entoilage sur l'envers de chaque pièce correspondante en TISSU, en suivant la notice d'utilisation.

DEVANT ET CÔTÉ

2. Pour le modèle A : RENFORCER le bord de l'encolure du DEVANT (1), en pivotant au petit cercle intérieur. Cranter en diagonale vers le petit cercle, comme illustré.

3. Pour le modèle B : RENFORCER le bord de l'encolure du DEVANT (21), en pivotant au petit cercle intérieur. Cranter en diagonale jusqu'au petit cercle, comme illustré.

4. Piquer la **PINCE** sur le devant, puis la presser vers le bord du devant.

5. RENFORCER le bord du côté du devant à travers le petit cercle sur la taille. Cranter vers le cercle. Faire une **PIQÛRE DE SOUTIEN** sur le bord du côté du devant au-dessous de l'encoche inférieure.

6. RENFORCER le bord du côté à simple encoche de la PARTIE MILIEU DEVANT (2) à travers le cercle. Cranter jusqu'au cercle.

7. Endroit contre endroit, épingler la partie milieu devant sur le devant, en faisant coïncider les encoches, les lignes de piqûre et les cercles et en crantant le devant si nécessaire. Piquer.

8. Endroit contre endroit, épingler le PANNEAU DU CÔTÉ (3) sur la partie milieu devant, en faisant coïncider les encoches, les lignes de piqûre et les cercles. Piquer.

POCHE PASSEPOILÉE ET RABATS

9. RENFORCER les coins intérieurs du devant et côté le long des lignes de piqûre, en pivotant aux petits cercles, comme illustré.

10. Envers contre envers, plier la BORDURE SUPÉRIEURE (4) en deux dans le sens de la longueur, en faisant coïncider les cercles. Bâtir ensemble les bords non finis.

11. Épingler la bordure passepoilée sur le devant/côté, en plaçant la ligne de couture de 6 mm le long de la ligne de piqûre supérieure, en faisant coïncider les petits et les grands cercles. Bâtir.

12. Envers contre envers, plier la BORDURE INFÉRIEURE (5) en deux dans le sens de la longueur, en faisant coïncider les cercles. Bâtir ensemble les bords non finis.

13. Épingler la bordure inférieure sur le devant/côté, en plaçant la ligne de couture de 6 mm le long de la ligne de piqûre inférieure et en faisant coïncider les petits cercles. Bâtir.

14. Endroit contre endroit, épingler une pièce entoilée du RABAT (6) sur une pièce sans entoilage, en faisant coïncider les cercles. Piquer, en laissant le bord supérieur ouvert ; égaliser la couture.

15. Retourner le rabat à l'endroit ; presser. Bâtir ensemble les bords non finis.

16. Épingler le rabat, côté entoilé vers le haut, sur le devant/côté par-dessus la bordure supérieure, en plaçant la ligne de couture de 6 mm le long de la ligne de piqûre. Bâtir entre les petits cercles.

17. Endroit contre endroit, épingler la POCHE (8) sur le devant/côté, par-dessus le rabat/bordure supérieure, en faisant coïncider les petits et les grands cercles. Piquer en couture de 6 mm entre les petits cercles.

18. Endroit contre endroit, épingler la PAREMENTURE DE POCHE (7) sur le devant/côté, par-dessus la bordure inférieure, en faisant coïncider les petits cercles. Piquer en couture de 6 mm entre les petits cercles.

19. Couper le devant/côté le long de la ligne de coupe entre les piqûres, en crantant en diagonale jusqu'aux petits cercles, en veillant à ne pas couper le rabat et les bordures.

20. Retourner les poches, les extrémités de la bordure et les extrémités triangulaires vers l'intérieur, en rabattant le rabat ; presser.

21. Piquer ensemble les bords de la poche, en saisissant les bordures et les extrémités triangulaires dans la piqûre, en maintenant libre le devant/côté.

DOS

22. Pour le modèle B : piquer la couture du milieu du dos du DESSOUS DE COL (lequel forme une seule pièce avec les devants).

23. Faire une **PIQÛRE DE SOUTIEN** sur le bord du côté du DOS (9) au-dessus du bord de la taille.

24. Piquer ensemble les pièces du dos au niveau du milieu du dos.

25. Faire une **PIQÛRE DE SOUTIEN** sur le bord du côté de la PARTIE MILIEU DOS (10) au-dessus des encoches.

FRANÇAIS

PLANS DE COUPE

⊕ Indique: pointe de poitrine, ligne de taille, de hanches et/ou avantbras. Ces mesures sont basées sur la circonférence du vêtement fini. (Mesures du corps + Aisance confort + Aisance mode) Ajuster le patron si nécessaire.

Les lignes épaisses sont les LIGNES DE COUPE, cependant, des rentrés de 1.5cm sont compris, sauf si indiqué différemment. Voir EXPLICATIONS DE COUTURE pour largeur spécifiée des rentrés.

Choisir le(s) plan(s) de coupe selon modèle/largeur du tissu/taille. Les plans de coupe indiquent la position approximative des pièces et peut légèrement varier selon la taille du patron.

Les plans de coupe sont établis pour tissu avec/sans sens. Pour tissu avec sens, pelucheux ou certains imprimés, utiliser un plan de coupe AVEC SENS.

ENDROIT DU PATRON	ENVERS DU PATRON	ENDROIT DU TISSU	ENVERS DU TISSU
-------------------	------------------	------------------	-----------------

S/T = SIZE(S)/TAILLE(S)
 * = WITH NAP/AVEC SENS
 S/L = SELVAGE(S)/LISIERE(S)
 AS/TT = ALL SIZE(S)/TOUTES TAILLE(S)
 ** = WITHOUT NAP/SANS SENS
 F/P = FOLD/PLIURE
 CF/PT = CROSSWISE FOLD/PLIURE TRAME

Disposer le tissu selon le plan de coupe. Si ce dernier indique...

DROIT FIL—A placer sur le droit fil du tissu, parallèlement aux lisières ou au pli. Pour plan "avec sans," les flèches seront dirigées dans la même direction. (Pour fausse fourrure, placer la pointe de la flèche dans le sens descendant des poils.)

26. Épingler les pièces de la partie milieu dos sur les bords du côté du dos, en crantant le dos si nécessaire ; piquer.

27. Épingler la partie milieu dos sur le panneau du côté, en crantant la partie milieu dos si nécessaire ; piquer.

28. Pour le modèle A : piquer le devant et le dos sur les épaules.

COL A

29. Faire une **PIQÛRE DE SOUTIEN** sur le bord de l'encolure du dos de la veste.

30. Endroit contre endroit, piquer les pièces du DESSOUS DE COL (12) au niveau du milieu du dos.

31. Endroit contre endroit, épingler le DESSUS DE COL (11) sur le dessous de col, en faisant coïncider les encoches doubles, les milieux et les cercles. Piquer jusqu'aux grands cercles, en distribuant le dessus de col pour l'ajuster et en pivotant au petit cercle. Égaliser les coutures.

32. SOUS-PIQUER le bord supérieur du dessous de col aussi loin que possible. Retourner le col à l'endroit ; presser. Épingler les pièces du col, envers contre envers, en faisant coïncider les encoches et les cercles. Bâtir les bords non finis.

33. Sur l'endroit, épingler le col sur le bord de l'encolure, en faisant coïncider les encoches, les milieux du dos, les cercles du milieu avec les coutures d'épaule et les cercles restants, en crantant le bord de l'encolure de la veste si nécessaire et en pivotant sur les petits cercles extérieurs. Bâtir.

COL B

34. Faire une **PIQÛRE DE SOUTIEN** sur le bord de l'encolure du dos de la veste entre les cercles.

35. Épingler le devant et le dos sur les épaules et le bord de l'encolure, en faisant coïncider les encoches, les milieux et les cercles et en crantant le bord de l'encolure du dos si nécessaire. Piquer, en pivotant aux cercles. Couper les coutures d'encolure à 1 cm. Presser les valeurs de couture d'encolure vers le dessous de col.

MANCHE

36. Piquer la couture de la **PINCE** sur le DESSUS DE MANCHE (15), endroit contre endroit, en faisant coïncider les cercles et les lignes pointillées. Faire une entaille sur la pliure de la pince à 1.3 cm de la pointe de la piqûre. Presser la pliure de la pince vers le milieu.

37. SOUTENIR la tête de manche entre les petits cercles extérieurs. **SOUTENIR** le bord du dos du dessus de manche entre les encoches.

38. Endroit contre endroit, piquer le DESSOUS DE MANCHE (16) et le dessus de manche sur le bord du devant, en faisant coïncider l'encoche simple.

39. Pour former le coin à onglet, plier le dessus de manche en diagonale, endroit contre endroit, en faisant coïncider les cercles. Piquer en couture de 6 mm. Biaiser le coin.

40. Retourner le coin à onglet à l'endroit ; presser.

41. Retourner un ourlet de 3.8 cm sur le bord inférieur du dessous de manche vers l'extérieur. Piquer l'ourlet sur le dessous de manche en couture de 6 mm. Biaiser les coins.

42. Retourner à l'endroit, continuer à rentrer 6 mm sur le prolongement du dessous de manche ; presser.

43. Épingler les bords du dos, endroit conte endroit, en faisant coïncider les encoches et les cercles. Distribuez l'ampleur. Bâtir. Piquer du bord supérieur jusqu'au grand cercle.

44. Cranter la valeur de couture sur le dessous de manche au-dessus du grand cercle. Presser les valeurs de couture ouvertes au-dessus du cran et le prolongement vers le dessus de manche sur la ligne de pliure.

45. Superposer le dessus de manche au-dessous de manche, comme illustré ; épingler.

46. Retourner le bord inférieur de la manche 3.8 cm vers l'intérieur. Coudre à la main l'ourlet en place ; presser. Sur l'envers, piquer ensemble les bords supérieurs des prolongements.

47. Endroit contre endroit, épingler la manche sur l'emmanchure, en faisant coïncider les encoches, la pince avec la couture d'épaule, les grands cercles et les petits cercles restants. Distribuer l'ampleur ; bâtir. Piquer, puis piquer à 6 mm de la valeur de couture. Égaliser près de la seconde piqûre. Retourner la valeur de couture vers la manche.

48. (A) Essayer la veste pour l'emplacement de l'épaulette. Épingler l'épaulette sur la veste. L'épaulette doit s'étendre au-delà de la ligne de piqûre de la manche et dans la manche environ de 1 cm à 1.3 cm.

49. (B) Sur l'envers, bâtir les épaulettes en place, comme illustré.

PAREMENTURE ET DOUBLURE DEVANT

50. SOUTENIR le bord du devant de la PAREMENTURE DEVANT (13) ou (22) au-dessus de encoches, comme illustré. | **RENFORCER** le bord de l'encolure de la parementure devant le long de la ligne de piqûre, en pivotant au petit cercle. Cranter en diagonale jusqu'au petit cercle. Faire une **PIQÛRE DE SOUTIEN** sur le bord intérieur de la parementure devant entre l'encoche supérieure et le petit cercle.

51. RENFORCER le bord du côté de la DOUBLURE DEVANT (17) à travers le cercle. Cranter vers le cercle.

52. Endroit contre endroit, épingler la doublure devant sur la parementure devant, en faisant coïncider les encoches et les cercles, en crantant la parementure devant si nécessaire. Piquer, en laissant ouvert au-dessous du petit cercle. Presser les coutures ouvertes, en pressant vers l'intérieur le reste de la valeur de couture au-dessous du cercle.

53. Recouper 2.5 cm du bord inférieur de la DOUBLURE partie milieu devant (2), de la DOUBLURE panneau du côté (3) et de la DOUBLURE partie milieu dos (10).

54. Faire une **PIQÛRE DE SOUTIEN** sur le bord du côté de la doublure partie milieu devant. **RENFORCER** le bord à simple encoche de la doublure partie milieu devant à travers le cercle. Cranter vers le cercle.

55. Épingler la doublure partie milieu devant sur le bord du côté de la doublure devant, en crantant la doublure devant si nécessaire. Piquer. Épingler la doublure du panneau du côté sur la doublure partie milieu devant, en crantant la doublure partie milieu devant si nécessaire. Piquer.

56. Pour le modèle B : piquer la couture du milieu dos du DESSUS DE COL (lequel forme une seule pièce avec les parementures devant).

DOUBLURE ET PAREMENTURE DOS

57. Faire une **PIQÛRE DE SOUTIEN** sur le bord du côté de la DOUBLURE DOS (18).

58. Piquer les pièces de la doublure dos ensemble au niveau du milieu dos. Presser la couture vers le dos droit.

59. Pour former le pli sur l'envers de la doublure dos, amener les lignes pointillées l'une sur l'autre. Piquer le long des lignes pointillées. Presser le pli vers le dos droit. Bâtir à travers le bord supérieur. Faire une **PIQÛRE DE SOUTIEN** sur le bord de l'encolure du dos.

60. Pour le modèle A : épingler la PAREMENTURE DOS (14) sur la doublure dos, endroit contre endroit, en faisant coïncider les encoches et les milieux, en crantant la doublure dos si nécessaire. Piquer. Égaliser les coutures ; presser vers la doublure. Pour le modèle B : épingler la PAREMENTURE DOS (14) sur la doublure dos, endroit contre endroit, en faisant coïncider les encoches et les milieux, en crantant la doublure dos si nécessaire. Piquer. Égaliser les coutures ; presser les coutures d'encolure vers la doublure.

61. Faire une **PIQÛRE DE SOUTIEN** sur le bord du côté de la doublure partie milieu dos.

62. Épingler la doublure partie milieu dos sur le bord du côté de la doublure dos, en crantant la doublure dos si nécessaire. Piquer. Épingler la doublure partie milieu dos sur le bord du côté de la doublure de panneau du côté, en crantant la doublure partie milieu dos si nécessaire. Piquer.

63. Pour le modèle A : piquer la parementure/doublure devant et la parementure/doublure dos sur les épaules, en faisant coïncider les coutures.

64. Pour le modèle B : piquer la parementure/doublure devant et la parementure/doublure dos sur les bords de l'encolure et de l'épaule, en faisant coïncider les cercles et les coutures, en crantant le bord de l'encolure du dos si nécessaire. Piquer, en pivotant aux cercles. Égaliser la couture d'encolure. Presser la couture d'encolure vers le dessous de col.

DOUBLURE DE MANCHE

65. Piquer la couture de la **PINCE** sur la DOUBLURE DESSUS DE MANCHE (19), endroit contre endroit, en faisant coïncider les cercles et les lignes pointillées. Couper la pliure de la pince à 1.3 cm de la pointe de la piqûre. Presser la pliure de la pince vers le dos.

66. SOUTENIR la tête de la doublure dessus de manche entre les petits cercles extérieurs. **SOUTENIR** le bord du dos de la doublure dessus de manche entre les encoches. Piquer à 1.5 cm du coin intérieur sur le bord inférieur de la doublure dessus de manche jusqu'à juste au-dessous du petit cercle en couture de 6 mm, comme illustré. Cranter le coin intérieur vers le petit cercle.

67. Rentrer au fer les valeurs de couture.

68. Rentrer au fer 6 mm sur le long bord du prolongement de la DOUBLURE DESSOUS DE MANCHE (20).

69. Endroit contre endroit, épingler la doublure dessous de manche et la doublure dessus de manche sur le bord du devant, en faisant coïncider l'encoche simple. Piquer. Épingler la doublure dessus de manche et la doublure dessous de manche sur le bord du dos, endroit contre endroit, en faisant coïncider les encoches et les grands cercles. Distribuer l'ampleur. Bâtir ; piquer. Cranter la valeur de couture sur la doublure dessous de manche au-dessus du grand cercle.

70. Presser les valeurs de couture ouvertes au-dessus du cran et le prolongement vers la doublure dessus de manche.

71. Rentrer 6 mm sur le bord inférieur de la doublure de manche. Coudre 6 mm par-dessus le bord non fini de l'ourlet aux **POINTS COULÉS**. (Un pli d'aisance se formera au bord inférieur avec la longueur supplémentaire). Presser la pliure vers le bas.

72. l'ouverture de la fente. Épingler ensemble les bords pressés du dessous de manche. Coudre les bords ensemble aux **POINTS COULÉS**. Épingler le dessous de manche à l'opposé.

73. Épingler le bord rentré au fer de la doublure dessus de manche par-dessus la doublure et à 6 mm par-dessus le prolongement de la fente. Coudre à la main en place.

74. Endroit contre endroit, épingler la doublure de manche sur l'emmanchure de la doublure, en faisant coïncider les encoches, la pince avec la couture d'épaule, les grands cercles et les petits cercles restants. Distribuer l'ampleur ; bâtir. Piquer, puis piquer à 6 mm à l'opposé de la valeur de couture. Couper près de la seconde piqûre. Retourner la valeur de couture vers la doublure de manche.

75. Pour le modèle A : endroit contre endroit, épingler la parementure/doublure sur la veste, en faisant coïncider les encoches, les milieux du dos et les cercles. Distribuer l'ampleur ; bâtir. En commençant sur la couture du côté devant, piquer le bord inférieur, des bords de l'ouverture du devant et de l'encolure, en pivotant aux cercles. Égaliser les coutures.

76. Pour le modèle B : endroit contre endroit, épingler la parementure/doublure sur la veste, en faisant coïncider les encoches et le milieu. Distribuer l'ampleur ; bâtir. En commençant sur la couture du côté devant, piquer le bord inférieur, de l'ouverture du devant et de l'encolure. Égaliser les coutures.

77. Retourner la parementure et la doublure vers l'intérieur ; presser. Glisser la doublure de manche en place. Bâtir les manches sur les épaules et les dessous de bras.

FINITION

OURLET

78. Relever un ourlet de 3.8 cm sur le reste du bord inférieur de la veste. Bâtir près de la pliure. Coudre à la main l'ourlet en place ; presser.

79. Coudre aux **POINTS DE CHAUSSON** le bord intérieur des parementures devant à l'ourlet.

80. Rentrer 1.5 cm sur le bord inférieur de la doublure. Placer le bord plié à 1.5 cm au-dessous du bord non fini de l'ourlet. Coudre en place aux **POINTS COULÉS**. (Un pli d'aisance se formera au bord inférieur avec la longueur supplémentaire).

81. Lisser la doublure supplémentaire vers le bas sur les bords de la parementure devant. Coudre le reste de la doublure devant sur les parementures aux **POINTS COULÉS**.

BOUTONS

82. Faire la boutonnière sur la marque du devant droit.

83. Superposer le devant droit au gauche, en faisant coïncider les milieux. En utilisant la boutonnière comme un guide, faire la marque de bouton sur le devant gauche. Coudre un bouton de 2.2 cm sur la marque.

84. Coudre quatre boutons de 1.5 cm sur les marques de chaque dessus de manche, à travers toute l'épaisseur.