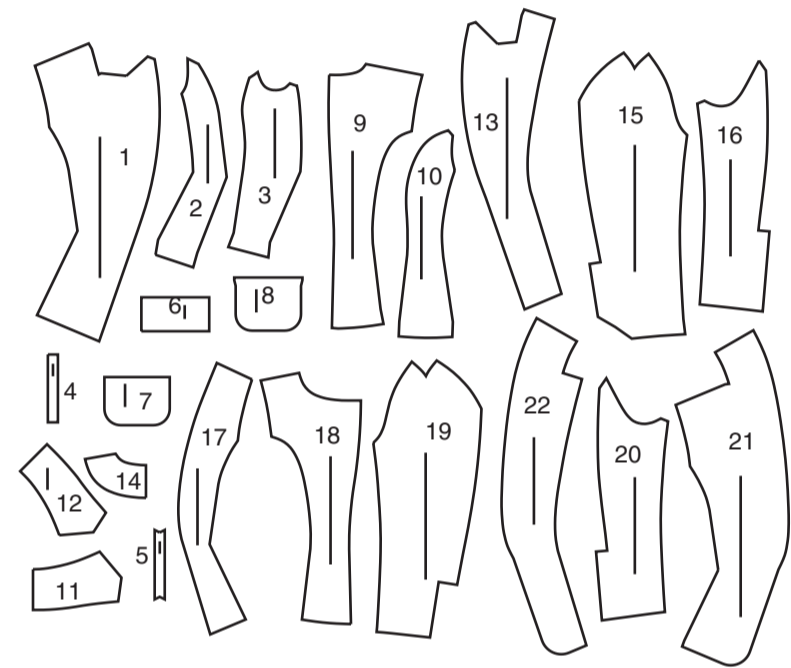
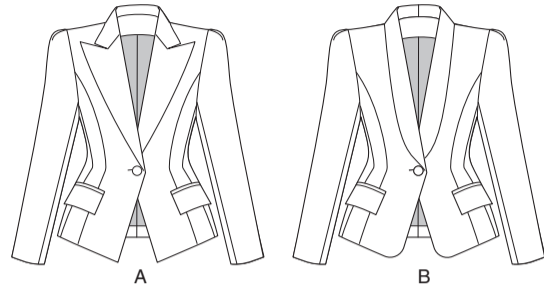


VORDERTEIL



- 1 VORDERTEIL - A
- 2 MITTLERES VORDERTEIL - A,B
- 3 SEITL. STOFFBAHN - A,B
- 4 OBERER PASPELSTREIFEN - A,B
- 5 UNTERER PASPELSTREIFEN - A,B
- 6 KLASPE - A,B
- 7 TASCHENBESATZ - A,B
- 8 TASCHEN - A,B
- 9 RÜCKENTEIL - A,B
- 10 MITTLERES RÜCKENTEIL - A,B
- 11 OBERKRAGEN - A
- 12 UNTERKRAGEN - A
- 13 VORD. BESATZ - A
- 14 RÜCKW. BESATZ - A,B
- 15 OBERÄRMEL - A,B
- 16 UNTERÄRMEL - A,B
- 17 VORD. FUTTER - A,B
- 18 RÜCKW. FUTTER - A,B
- 19 FUTTER DES OBERÄRMELS - A,B
- 20 FUTTER DES UNTERÄRMELS - A,B
- 21 VORDERTEIL - B
- 22 VORDERER BESATZ - B

KÖRPERGRÖSSEN

Größen	MISSES									
	6	8	10	12	14	16	18	20	22	24
Oberweite (cm)	78	80	83	87	92	97	102	107	112	117
Tailenweite	58	61	64	67	71	76	81	87	94	97
Hüftweite	83	85	88	92	97	102	107	112	117	122
rückw. Tailllänge	39.5	40	40.5	41.5	42	42.5	43	44	44	45

STOFFSCHNITTEILE

Bezeichnet Brustumfang, Taillenumfang, Hüftumfang und/oder Bizeps. Die Maße beziehen sich auf den Umfang des fertigen Kleidungsstücks (Körpermaß + Trageerleichterung + Design-Erleichterung). Passen Sie das Schnittmuster bei Bedarf an.

Die gezeigten Linien sind SCHNITTLINIEN, jedoch sind Nahtzugaben von 1.5 cm inbegriffen, sofern nicht anders angegeben. Siehe NÄHTIGE INFORMATIONEN für Nahtzugaben.

Suchen Sie das/die Layout(s) nach Kleidungsstück/Ansicht, Stoffbreite und Größe. Die Layouts zeigen die ungefähre Position der Schnittmusterstücke; die Position kann je nach Schnittmustergröße leicht variieren.

Alle Layouts sind für Stoffe mit oder ohne Strichrichtung, sofern nicht anders angegeben. Für Stoffe mit Strichrichtung, Flor, Schattierung oder einseitigem Design verwenden Sie das Layout MIT STRICHRICHTUNG.

RECHTE MUSTERSEITE	LINKE MUSTERSEITE	RECHTE STOFFSEITE	LINKE STOFFSEITE

G = GRÖSSE
AG = ALLE GRÖSSEN
* = MIT STRICHRICHTUNG
** = OHNE STRICHRICHTUNG
SELVAGE(S) WEBKANTE(N)
FOLD = STOFFBRUCH
SINGLE THINKNESS = EINZELNE DICKE
DOUBLE THINKNESS = DOPPELTE DICKE
CROSSWISE FOLD = QUERFALTE

Positionieren Sie den Stoff wie auf dem Layout angegeben. Wenn das Layout zeigt...

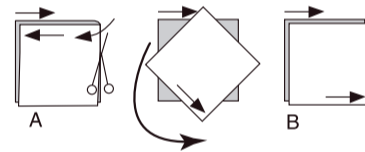
FADENLAUF: Legen Sie die Linie auf den geraden Fadenlauf des Stoffes und halten Sie sie parallel zur Webkante oder zum Falz. Beim Layout "mit Strichrichtung" sollten die Pfeile in dieselbe Richtung zeigen. (Bei Stoffen mit Pelzflor zeigen die Pfeile in Richtung des Flors).

EINZELNE DICKE: Legen Sie den Stoff mit der rechten Seite nach oben. (Bei Webpelzstoffen wird der Flor nach unten gelegt.)

DOPPELTE DICKE

MIT STOFFBRUCH: Legen Sie den Stoff mit der rechten Seite nach oben.

OHNE STOFFBRUCH: Legen Sie den Stoff rechts auf rechts und falten Sie ihn kreuzweise. Schneiden Sie den Falz von Webkante zu Webkante ein (A). Halten Sie die rechten Seiten zusammen und drehen Sie die obere Lage vollständig um, so dass der Flor in dieselbe Richtung wie die untere Lage verläuft.



STOFFBRUCH: Legen Sie die angegebene Kante genau entlang der Falz des Stoffes. Schneiden Sie NIEMALS an dieser Linie. Wenn das Schnittmusterstück so dargestellt ist...

● Schneiden Sie zuerst die anderen Teile zu und lassen Sie dabei genügend Stoff für dieses Teil übrig (A). Falten Sie den Stoff und schneiden Sie das Stück wie gezeigt am Stoffbruch zu (B).



★ Schneiden Sie das Stück nur einmal zu. Schneiden Sie zuerst die anderen Teile zu, so dass genügend Stoff für dieses Teil vorhanden ist. Öffnen Sie den Stoff; schneiden Sie das Teil auf einer einzigen Lage zu.

Schneiden Sie alle Teile entlang der für die gewünschte Größe angegebenen Schnittlinie mit langen, gleichmäßigen Scherenstrichen aus, wobei die Kerben nach außen zeigen.

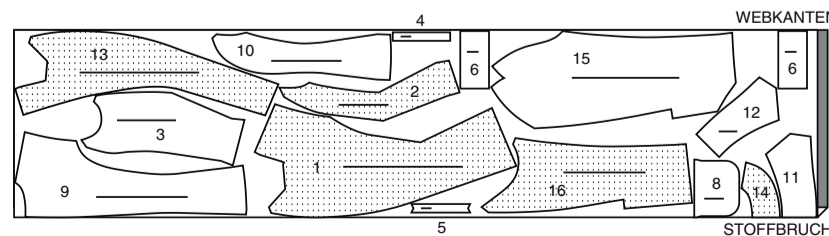
Übertragen Sie alle Markierungen und Konstruktionslinien, bevor Sie das Schnittmustergerüst entfernen. (Bei Pelzflor-Stoffen übertragen Sie die Markierungen auf die linke Seite).

HINWEIS: Die gestrichelten Kästchen (a! b! c!) in den Layouts stellen die Teile dar, die nach den angegebenen Maßen zugeschnitten werden.

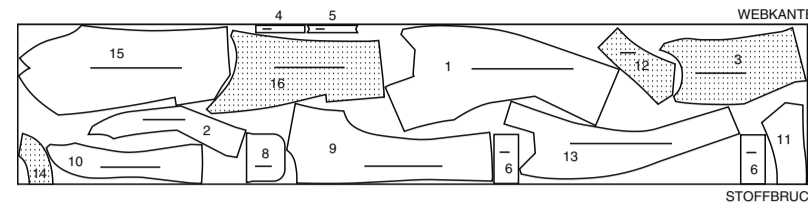
JACKE A

TEILE: 1 2 3 4 5 6 8 9 10 11 12 13 14 15 16

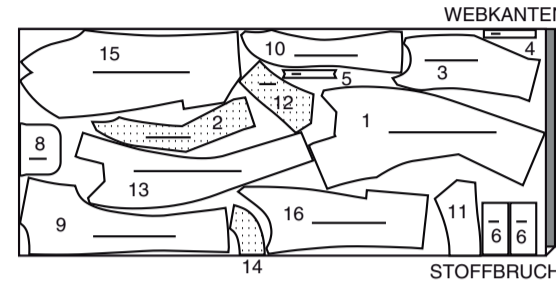
115 cm
G
6 8 10 12 14 16



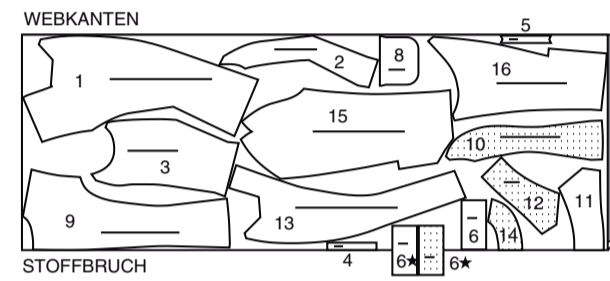
115 cm
G
18 20 22 24



150 cm
G
6 8 10 12 14 16



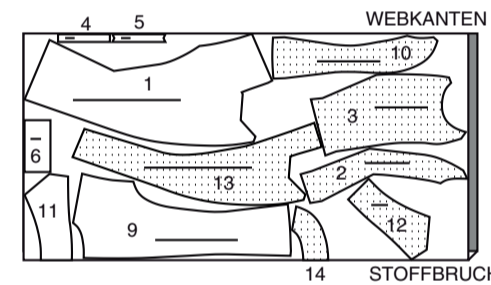
150 cm
G
18 20 22 24



EINLAGE A

PIECES: 1 2 3 4 5 6 9 10 11 12 13 14

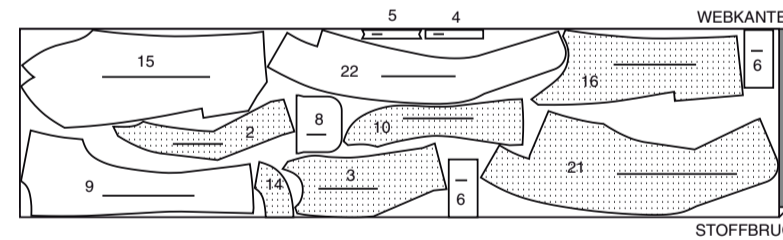
150 cm
AG



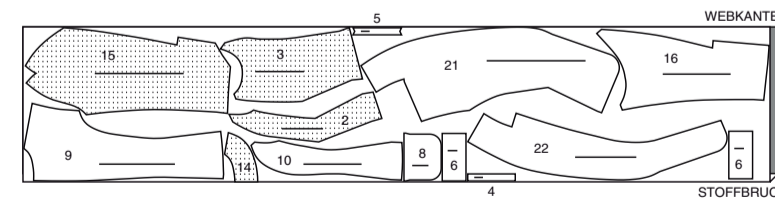
JACKE B

TEILE: 2 3 4 5 6 8 9 10 14 15 16 21 22

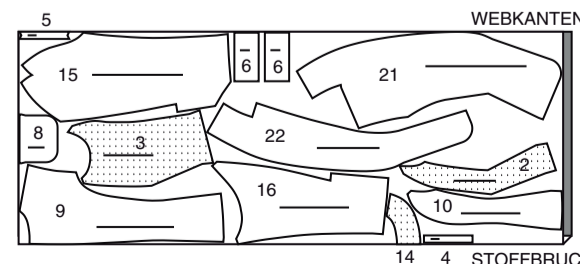
115 cm
G
6 8 10 12 14 16



115 cm
G
18 20 22 24



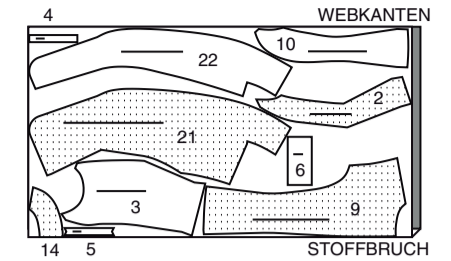
150 cm
AG



EINLAGE B

TEILE: 2 3 4 5 6 9 10 14 21 22

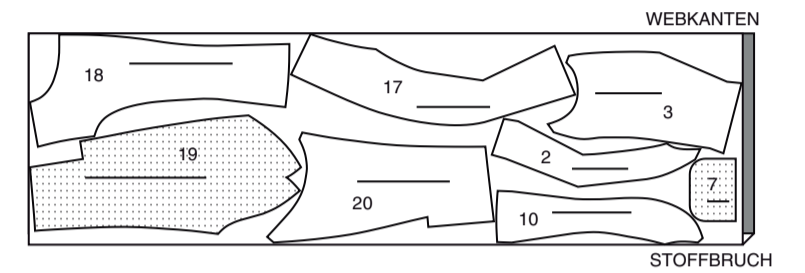
150 cm
AG



FUTTER A, B

TEILE: 2 3 7 10 17 18 19 20

115 cm
AG



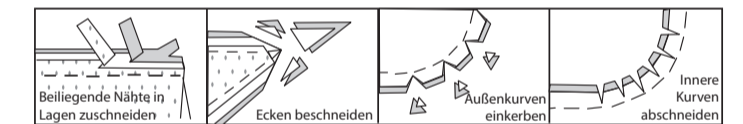
NÄHANGABEN

1.5 cm NAHTZUGABEN SIND INBEGRIFFEN, (sofern nicht anders angegeben).

GRAFIK

rechte Seite	linke Seite	Einlage	Futter	Innenfutter

Bügeln Sie beim Nähen. Nähte flach bügeln, dann aufbügeln, sofern nicht anders angegeben. Schneiden Sie die Nahtzugaben ein, wo nötig, damit sie flach liegen.



GLOSSAR

Für Nähmethoden in FETT gedruckter Schrift ist ein Video mit Nähanleitung verfügbar.

- Scannen Sie den QR CODE, um die Videos anzusehen:
- ÄRMEL EINSETZEN** - siehe Armausschnitte/Ärmel: Video "Wie man einen eingefassten Ärmel macht".
- ABNÄHER** - siehe **Abnäher**: Video "Wie man einen flachen Abnäher näht".
- EINHALTEN/EINREIHEN** - siehe **Kräuseln**: Video "Zweireihige Kräuseln nähen".
- KETTELSTICHE** - siehe Handstiche: Video "wie man Kettelstiche von Hand näht".
- VERSTÄRKEN** - siehe **Maschinenstiche**: Video "Wie man die Naht verstärkt".
- FESTSTÉPPEN** - siehe **Maschinenstiche**: Video "Wie man fest steppt".
- UNTERSTÉPPEN** - siehe **Maschinenstiche**: Video "Wie man untersteppt".
- PASPELNAHT** - siehe **Nähte**: Video "Wie man eine Paspelnaht näht".
- SÄUMEN** - Schieben Sie die Nadel durch eine gefaltete Kante und nehmen Sie dann einen Faden des darunter liegenden Stoffes auf.

DIE SCHNITTEILE WERDEN BEI DER ERSTEN VERWENDUNG DURCH NUMMERN GEKENNZEICHNET.

NÄHEN SIE DIE NÄHTE RECHTS AUF RECHTS, SOFERN NICHT ANDERS ANGEBOGEN.

HINWEIS: Unter jeder Unterüberschrift wird, sofern nicht anders angegeben, das erste Modell abgebildet.

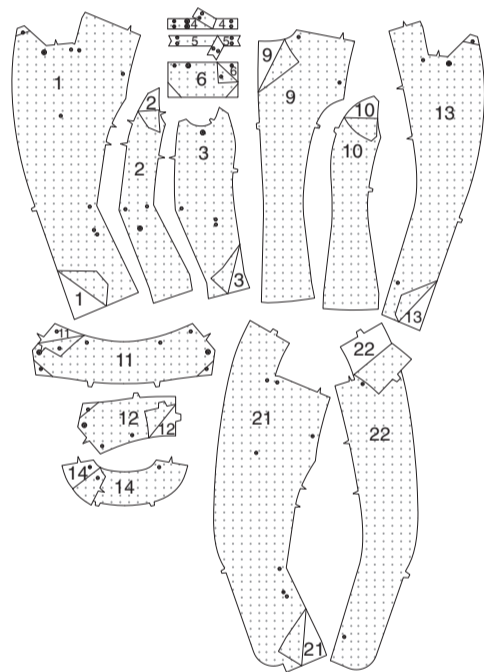
NÄHTUTORIALS



Erweitern Sie Ihre Fähigkeiten durch kurze, leicht verständliche Videos unter simplicity.com/sewingtutorials.

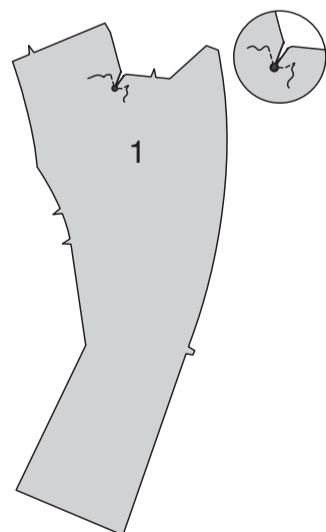
JACKE A, B
EINLAGE

Schneiden Sie die Ecken der EINLAGE wie gezeigt zu. Befestigen Sie die Einlage auf der linken Seite jedes passenden STOFFABSCHNITTS gemäß den Anweisungen des Herstellers..

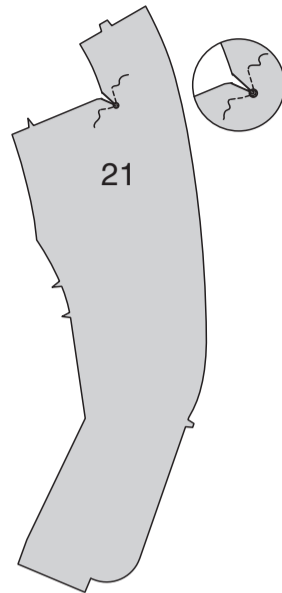


VORDERTEIL UND SEITENTEIL

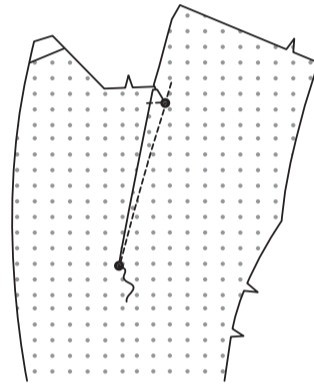
Für Modell A: **VERSTÄRKEN** Sie die Halskante vom VORDERTEIL (1), indem Sie sie am inneren kleinen Punkt drehen. Schneiden Sie diagonal zum kleinen Punkt, wie gezeigt.



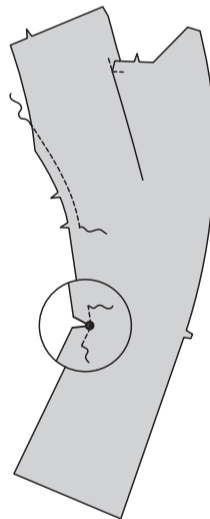
Für Modell B: **VERSTÄRKEN** Sie die Halskante vom VORDERTEIL (21), indem Sie sie am inneren kleinen Punkt drehen. Schneiden Sie diagonal zum kleinen Punkt, wie gezeigt.



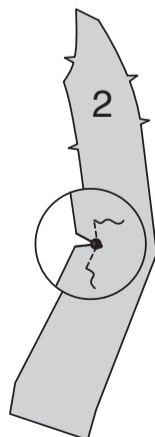
Nähen Sie einen **ABNÄHER** im Vorderteil. Bügeln Sie den Abnäher zur Vorderkante hin.



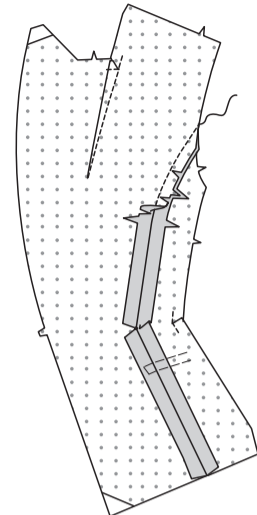
VERSTÄRKEN Sie die Seitenkante des Vorderteils durch den kleinen Punkt an der Taille. Schneiden Sie zum Punkt ein.
STEPHEN Sie die Seitenkante des Vorderteils oberhalb der unteren Kerbe **FEST**.



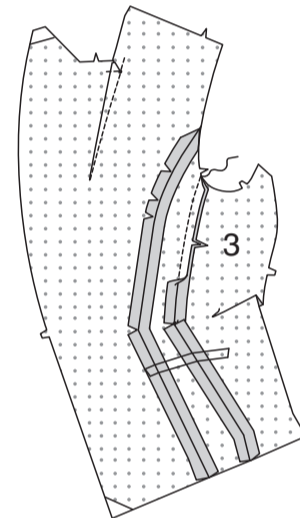
VERSTÄRKEN Sie die eingekerbte Seitenkante des MITTLEREN VORDERTEILS (2) durch den Punkt. Schneiden Sie zum Punkt ein.



Stecken Sie das mittlere Vorderteil rechts auf rechts auf das Vorderteil, so dass die Kerben, Nahtlinien und Punkte übereinstimmen, und schneiden Sie das Vorderteil ein, wo nötig. Nähen Sie.

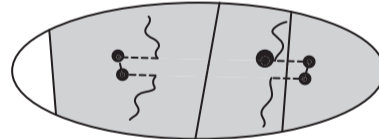


Stecken Sie die SEITL. STOFFBAHN (3) rechts auf rechts auf das mittlere Vorderteil, wobei die Kerben, Nahtlinien und Punkte übereinstimmen. Nähen Sie.

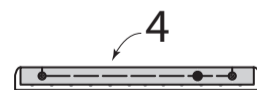


PASPELTASCHE UND KLAPPEN

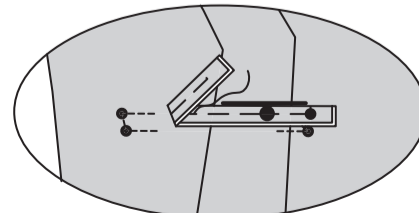
VERSTÄRKEN Sie die inneren Ecken des Vorderteils und der Seite entlang den Nahtlinien und drehen Sie sie an den kleinen Punkten, wie gezeigt.



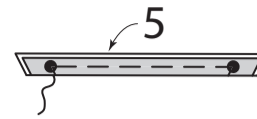
Links auf links falten Sie den OBEREN PASPELSTREIFEN (4) der Länge nach, wobei die Punkte übereinstimmen. Heften Sie die Schnittkanten zusammen.



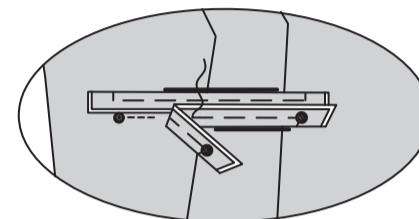
Stecken Sie den oberen Paspelstreifen auf das Vorderteil/die Seite, wobei die Nahtlinie entlang der oberen Nahtlinie liegt und die kleinen Punkte und großen Punkte übereinstimmen. Heften.



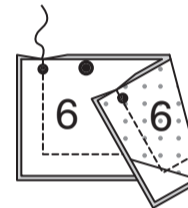
Links auf links und falten Sie den OBEREN PASPELSTREIFEN (5) der Länge nach, wobei die Punkte übereinstimmen. Heften Sie die Schnittkanten zusammen.



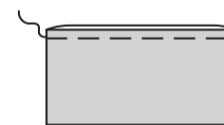
Stecken Sie den unteren Paspelstreifen auf das Vorderteil/die Seite, wobei die Nahtlinie 6 mm entlang der unteren Steplinie liegt und die kleinen Punkte übereinstimmen. Heften.



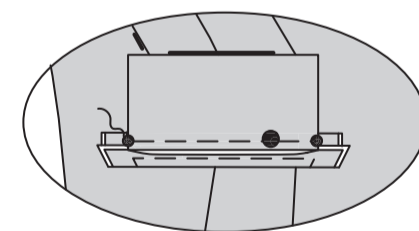
Stecken Sie einen mit Einlage versehenen Abschnitt der KLASPE (6) auf einen ohne Einlage rechts auf rechts, wobei die Kerben übereinstimmen. Nähen Sie, lassen Sie dabei die obere Kante offen und beschneiden Sie die Naht.



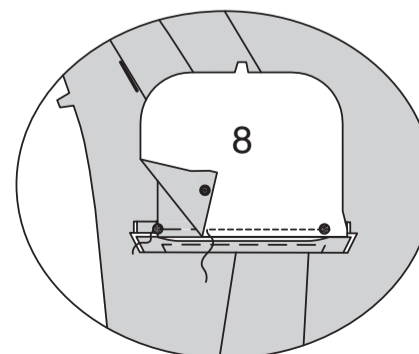
Wenden Sie die Klappe mit der rechten Seite nach außen; bügeln Sie sie. Heften Sie die Schnittkanten zusammen.



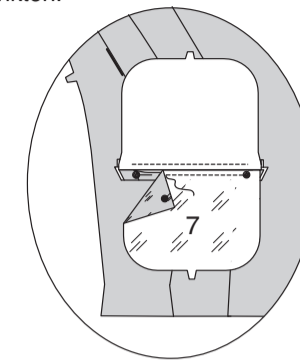
Stecken Sie die Klappe, mit der Einlage-seite nach oben, auf das Vorderteil/die Seite über den oberen Paspelstreifen, wobei Sie die Nahtlinie 6 mm entlang der Nahtlinie platzieren. Heften Sie zwischen den kleinen Punkten.



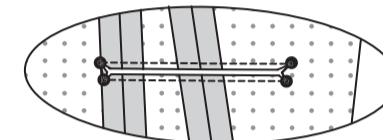
Stecken Sie die TASCHEN (8) rechts auf rechts auf das Vorderteil/die Seite über die Klappe/ den oberen Paspelstreifen, wobei die kleinen und großen Punkte übereinstimmen. Nähen Sie eine 6 mm lange Naht zwischen den kleinen Punkten.



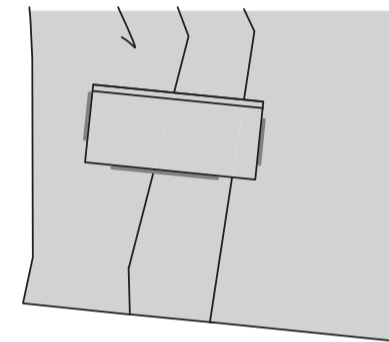
Stecken Sie den TASCHENBESATZ (7) rechts auf rechts auf das Vorderteil/die Seite, über den unteren Paspelstreifen, wobei die kleinen Punkte übereinstimmen. Nähen Sie eine 6 mm lange Naht zwischen den kleinen Punkten.



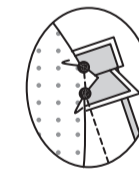
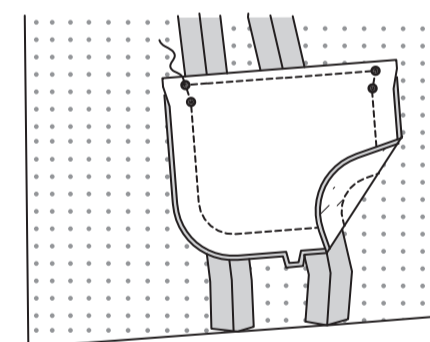
Schlitzen Sie das Vorderteil/die Seite entlang der Schlitzlinie zwischen den Nähten, dabei schneiden Sie diagonal zu den kleinen Punkten ein und achten Sie darauf, die Klappe und den Paspelstreifen nicht eingeschnitten werden.



Wenden Sie die Taschen, Paspelstreifenenden und die dreieckigen Enden nach innen, drehen Sie die Klappe nach unten; bügeln.

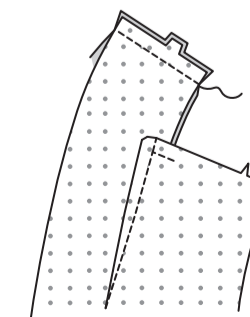


Nähen Sie die Taschenkanten zusammen, wobei die Paspelstreifen und die dreieckigen Enden in der Naht eingefasst werden, dabei lassen Sie das Vorderteil/die Seite frei.

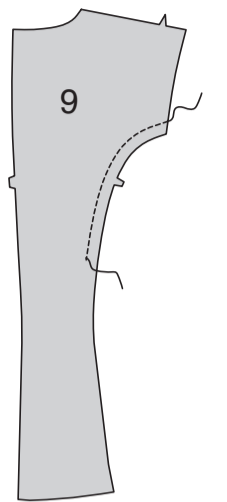


RÜCKENTEIL

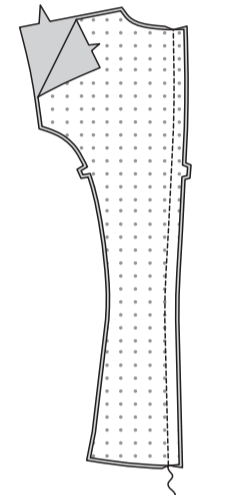
Für Modell B: Nähen Sie die hintere Mittelnaht des UNTERKRAGENS (der mit den Vorderteilen eine Einheit bildet).



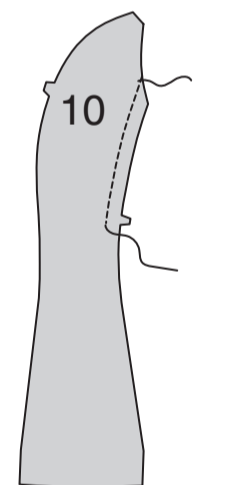
STEPHEN Sie die Seitenkante des RÜCKENTEILS oberhalb der Taillenkante **FEST**.



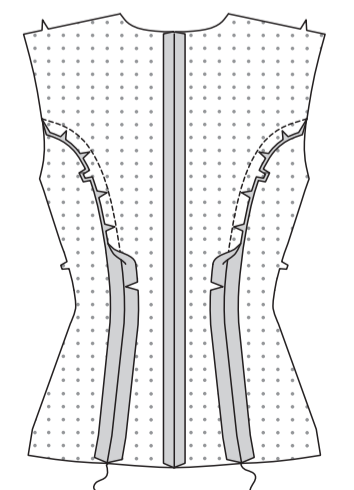
Nähen Sie die Rückenteile in der hinteren Mitte zusammen.



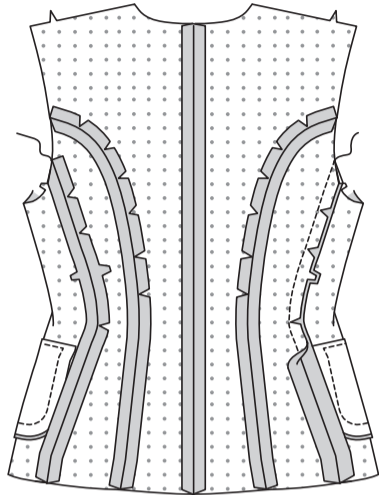
STEPHEN Sie die Seitenkante des MITTLEREN RÜCKENTEILS (10) oberhalb der Kerben **FEST**.



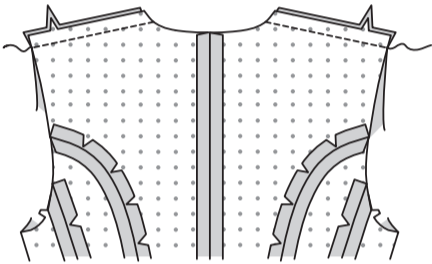
Stecken Sie die mittleren Rückenteile auf die Seitenkanten des Rückenteils und schneiden Sie das Rückenteil ein, wo nötig; nähen Sie.



Stecken Sie das mittlere Rückenteil auf das seitl. Rückenteil, schneiden Sie das mittlere Rückenteil ein, wo nötig; nähen Sie.

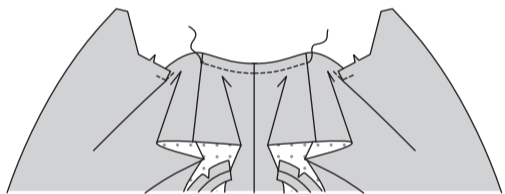


Für Modell A: Nähen Sie das Vordere an den Schultern an das Rückenteil.

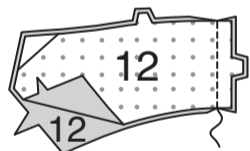


KRAGEN A

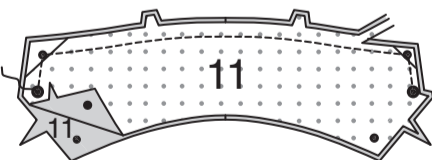
STEPHEN Sie die hintere Halsausschnittkante der Jacke **FEST**.



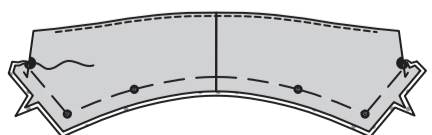
Rechts auf rechts nähen Sie die Teile des **UNTERKRAGENS** (12) an der hinteren Mitte zusammen.



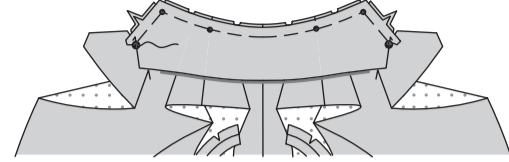
Stecken Sie den **OBERKRAGEN** (11) rechts auf rechts auf den Unterkragen, wobei die Doppelkerben, die Mitten und die Punkte übereinstimmen. Nähen Sie an den großen Punkten, dabei halten Sie den oberen Kragen ein zum anpassen und drehen Sie am kleinen Punkt. Beschneiden Sie die Nähte.



STEPHEN Sie die Oberkante des Unterkragens so weit wie möglich **UNTER**. Drehen Sie den Kragen auf die rechte Seite nach außen; bügeln Sie. Links auf links stecken Sie die Kragenteile, wobei die Kerben und die Punkte übereinstimmen. Heften Sie die Schnittkanten.

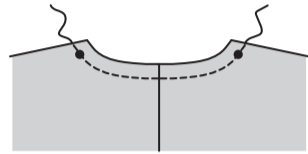


Auf der Außenseite stecken Sie den Kragen auf die Halskante, wobei die Kerben, die hinteren Mitten und die mittleren Punkte mit den Schulternähten und den restlichen Punkten übereinstimmen, dabei schneiden Sie die Halskante der Jacke ein, wo nötig, und drehen Sie an den äußeren kleinen Punkten. Heften.

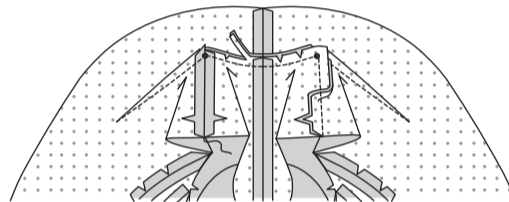


KRAGEN B

STEPHEN Sie die hintere Halsausschnittkante der Jacke zwischen den Punkten **FEST**.

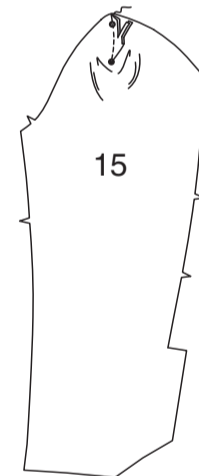


Stecken Sie das Vorderteil auf das Rückenteil an den Schultern und an der Halsausschnittkante, wobei die Kerben, die Mitten und die kleinen Punkte übereinstimmen und schneiden Sie die hintere Halsausschnittkante ein, wo nötig. Nähen, dabei drehen Sie an den Punkten. Beschneiden Sie die Halsausschnittnähte auf 1 cm. Bügeln Sie die Nahtzugaben des Halses zum Unterkragen.

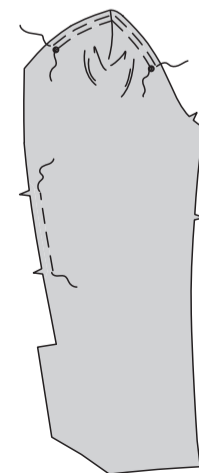


ÄRMEL

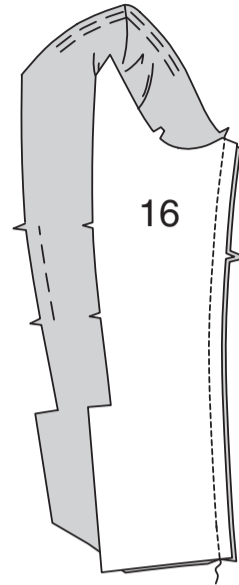
Für die Naht des **ABNÄHERS** in jedem **OBERÄRMEL** (15) rechts auf rechts, wobei die Punkte und gestrichelten Linien übereinstimmen. Schlitzten Sie die Abnäherfalte bis auf 1.3 cm von der Nahtspitze. Bügeln Sie die Abnäherfalte nach Rückenteil.



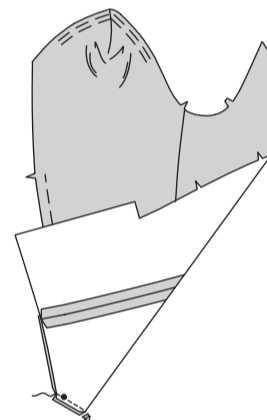
HALTEN Sie die Ärmelkugel zwischen den äußeren kleinen Punkten **EIN**. **HALTEN** Sie die hintere Kante des Oberärmels zwischen den Kerben **EIN**.



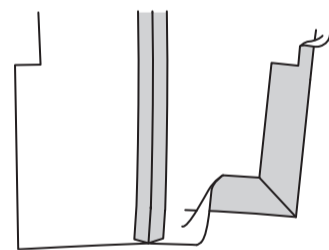
Nähen Sie den **UNTERÄRMEL** (16) rechts auf rechts an den Oberärmel an der Vorderkante, so dass die Einzelkerbe passt.



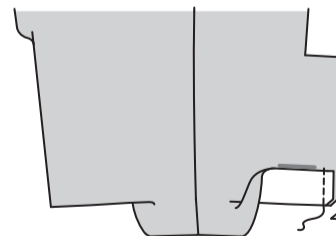
Um eine auf Gehrung geschnittene Ecke zu bilden, falten Sie den oberen Ärmel diagonal, rechts auf rechts, wobei die Punkte übereinstimmen. Nähen Sie eine 6 mm lange Naht. Schneiden Sie die Ecke diagonal ein.



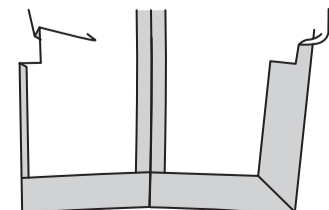
Drehen Sie die auf Gehrung geschnittene Ecke auf die rechte Seite; bügeln Sie sie.



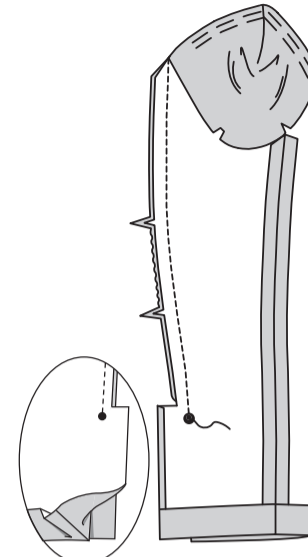
Drehen Sie die untere Kante des Unterärmels 3.8 cm Saum nach außen. Nähen Sie den Saum mit einer 6 mm Naht an den unteren Ärmel. Schneiden Sie die Ecke diagonal ein.



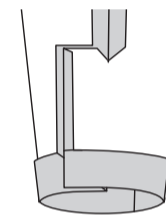
Drehen Sie die rechte Seite nach außen und wenden Sie die Verlängerung des Unterärmels weiterhin um 6 mm; bügeln Sie.



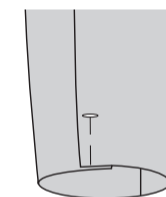
Stecken Sie die rückwärtigen Kanten rechts auf rechts zusammen, wobei die Kerben und Punkte übereinstimmen. Passen Sie an. Heften. Steppen Sie von der oberen Kante bis zum großen Punkt.



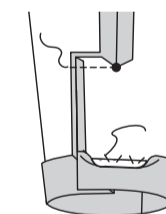
Schneiden Sie die Nahtzugabe am unteren Ärmel oberhalb des großen Punktes ein. Bügeln Sie die Nahtzugaben oberhalb des Einschnittes auf und verlängern Sie sie in Richtung des oberen Ärmels auf der Falllinie.



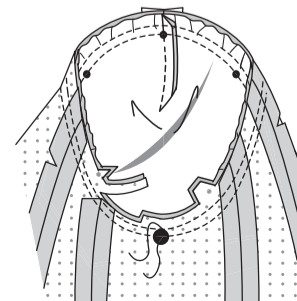
Lappen Sie den oberen Ärmel wie gezeigt an den unteren Ärmel an; stecken Sie ihn fest.



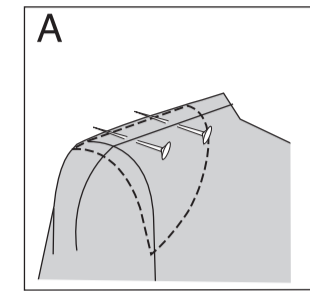
Drehen Sie die untere Kante des Ärmels 3.8 cm nach innen. Nähen Sie den Saum fest vom Hand fest; bügeln Sie ihn. Nähen Sie auf der Innenseite die oberen Kanten der Verlängerungen zusammen.



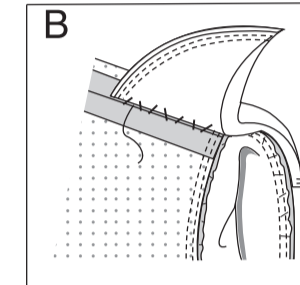
Stecken Sie den Ärmel rechts auf rechts in den Armausschnitt, wobei die Kerben, den Abnäher zur Schulternaht, die großen Punkte und die restlichen kleinen Punkte übereinstimmen. Passen Sie die Form an; heften Sie sie. Nähen Sie. Nähen Sie erneut mit 6 mm Abstand in der Nahtzugabe. Beschneiden Sie dicht an der zweiten Naht. Wenden Sie die Nahtzugabe zum Ärmel hin.



(A) Probieren Sie die Jacke an, um das Schulterpolster zu platzieren. Stecken Sie das Polster an der Jacke fest. Das Polster sollte über die Ärmelnahtlinie hinaus in den Ärmel hineinragen, etwa 1 bis 1.3 cm.



(B) Heften Sie die Schulterpolster auf der Innenseite wie gezeigt an ihren Platz.

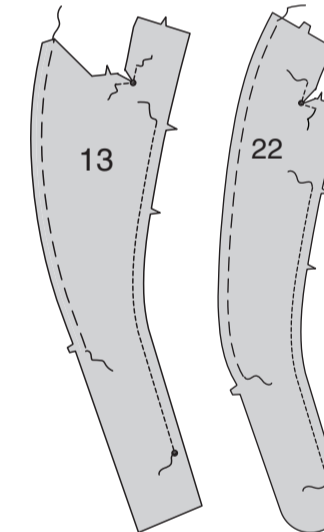


VORD. BESATZ UND FUTTER

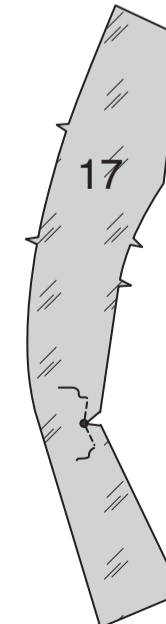
HALTEN Sie die vordere Kante des **VORD. BESATZES** (13) oder (22) oberhalb der Kerben **EIN**, wie gezeigt.

VERSTÄRKEN Sie die Nackenkante des vorderen Besatzes entlang der Nahtlinie und drehen Sie sie am kleinen Punkt. Schneiden Sie diagonal zum kleinen Punkt ein.

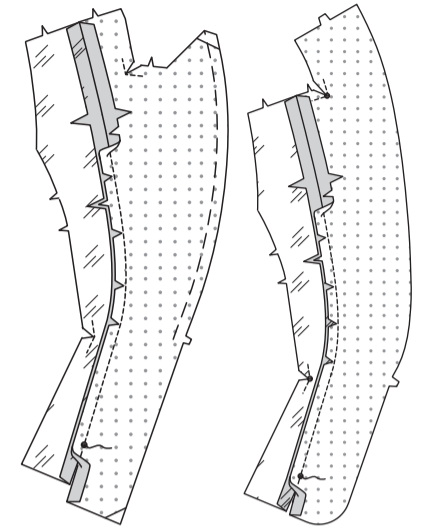
STEPHEN Sie die Innenkante des vord. Besatzes zwischen oberer Kerbe und kleinem Punkt **FEST**.



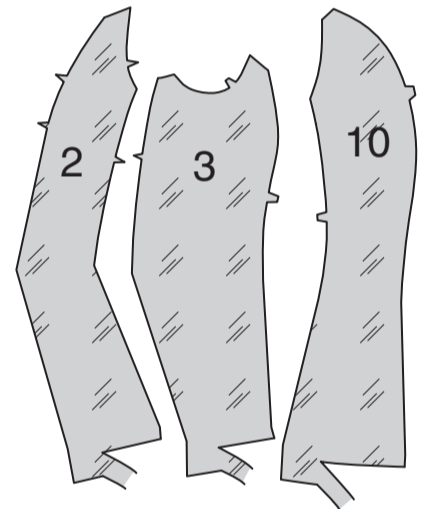
VERSTÄRKEN Sie die Seitenkante des **VORD. FUTTERS** (17) durch den Punkt **FEST**. Schneiden Sie zum Punkt ein.



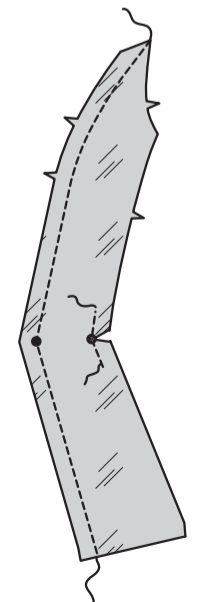
Stecken Sie das vordere Futter rechts auf rechts auf den vorderen Besatz, wobei die Kerben und Punkte übereinstimmen und schneiden Sie den vord. Besatz ein, wo nötig. Nähen Sie, lassen Sie dabei unter dem kleinen Punkt offen. Bügeln Sie die Nähte auf und bügeln Sie den Rest der Nahtzugabe unterhalb des Punktes ein.



Beschneiden Sie 2.5 cm von der Unterkante des **FUTTERS** des mittleren Vorderteils (2), des **FUTTERS** der seitlichen Stoffbahn (3) und des **FUTTERS** des mittleren Rückenteils (10).

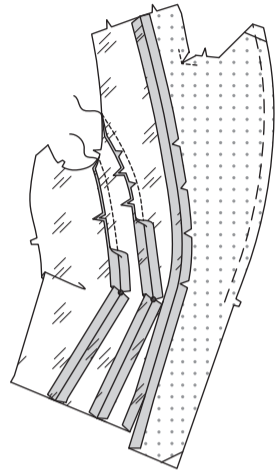


STEPHEN Sie die Seitenkante des mittleren vorderen Futters **FEST**. **VERSTÄRKEN** Sie die eingekerbte Seitenkante des mittleren vorderen Futters durch den Punkt. Schneiden Sie zum Punkt ein.

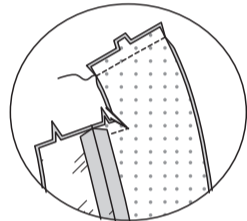


Stecken Sie das mittlere vordere Futter an die Seitenkante des vorderen Futters und schneiden Sie das vordere Futter ein, wo nötig. Nähen Sie. Stecken Sie das Futter der seil.

Stoffbahn auf das mittlere vordere Futter, dabei schneiden Sie das mittlere vordere Futter ein, wo nötig. Nähen Sie.

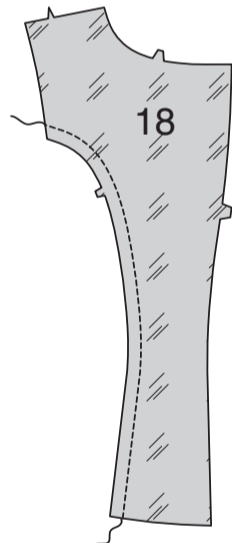


Für Modell B: Nähen Sie die rückwärtige Mittelnaht des OBERKRAGENS (der mit dem vorderen Besätzen eine Einheit bildet.)

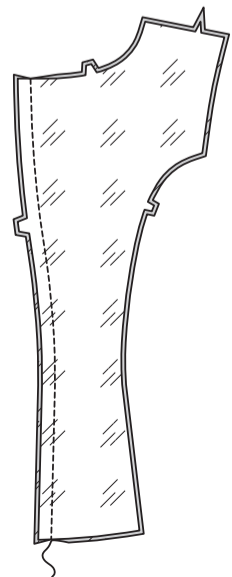


RÜCKW. FUTTER UND BESATZ

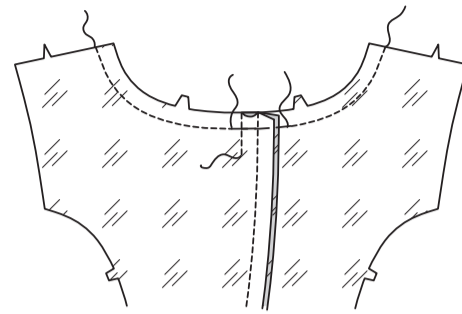
STEPHEN Sie die Seitenkante des RÜCKW. FUTTERS (18) **FEST**.



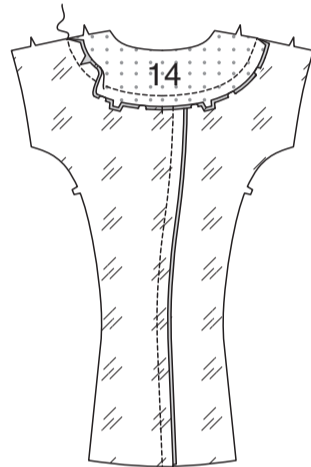
Nähen Sie die rückw. Futterteile an der hinteren Mitte zusammen. Bügeln Sie die Naht zum rechten Rückenteil hin.



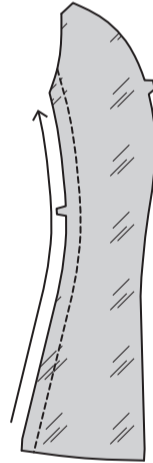
Bringen Sie die gestrichelten Linien auf der Innenseite zusammen, um eine Falte im Rückenfutter zu erzeugen. Nähen Sie entlang der gestrichelten Linien. Bügeln Sie die Falte zum rechten Rückenteil. Heften Sie über die Oberkante. **STEPHEN** Sie die hintere Halsausschnittkante **FEST**.



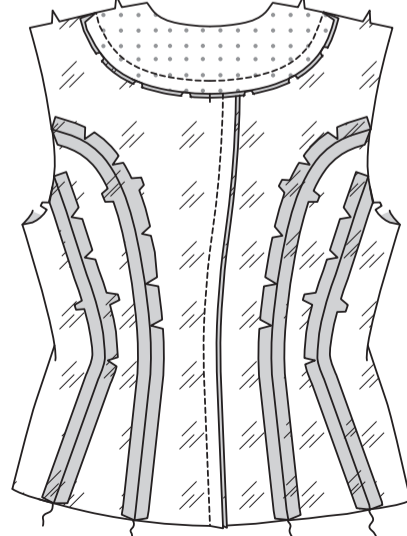
Für Modell A: Stecken Sie den RÜCKW. BESATZ (14) rechts auf rechts auf das rückw. Futter, wobei die Kerben und die Mitten übereinstimmen und schneiden Sie das rückw. Futter ein, wo nötig. Nähen Sie. Beschneiden Sie die Nähte; bügeln Sie zum Futter hin. **Für Modell B:** Stecken Sie den RÜCKW. BESATZ (14) rechts auf rechts auf das rückw. Futter, wobei die Kerben und die Mitten übereinstimmen und schneiden Sie das rückw. Futter ein, wo nötig. Nähen Sie. Beschneiden Sie die Nähte; bügeln Sie die Halsnähte zum Futter hin.



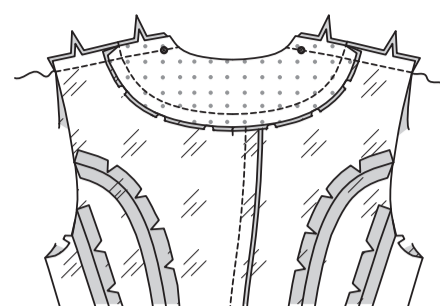
STEPHEN Sie die Seitenkante des mittleren hinteren Futters **FEST**.



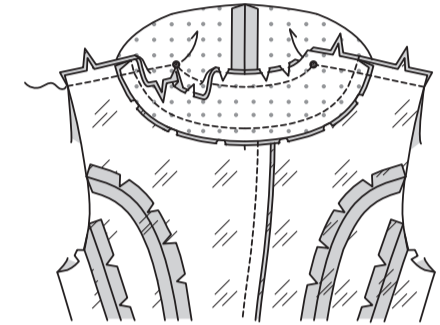
Stecken Sie das mittlere rückw. Futter auf die Seitenkante der Seite des rückw. Futters fest und schneiden Sie das rückw. Futter ein, wo nötig. Nähen Sie. Stecken Sie das mittlere rückw. Futter auf die Seitenkante des Futters der seil. Stoffbahn und schneiden Sie das mittlere rückw. Futter ein, wo nötig. Nähen Sie.



Für Modell A: Nähen Sie den vorderen Besatz/das Futter an den rückw. Besatz/Futter an den Schultern, wobei die Nähte übereinstimmen.

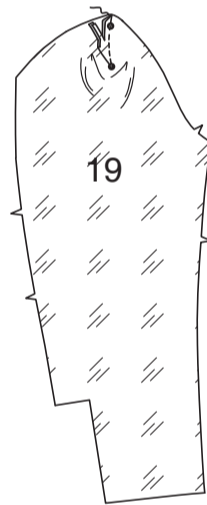


Für Modell B: Nähen Sie den vorderen Besatz/das Futter an den Hals- und Schulterkanten auf den hinteren Besatz/Futter, wobei die Punkte und Nähte übereinstimmen und die hintere Halskante, wo nötig, eingeschnitten wird. Nähen, dabei drehen Sie an den Punkten. Beschneiden Sie die Halsausschnittnaht. Bügeln Sie die Halsnaht zum Unterkragen.

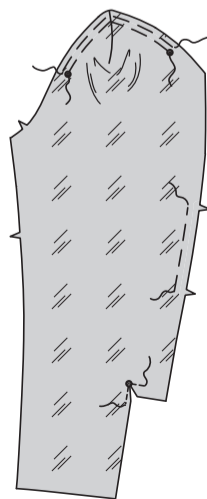


ÄRMELFUTTER

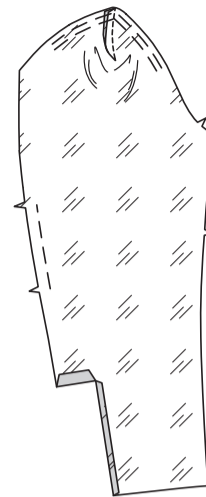
Nähen Sie die Naht des ABNÄHERS im FUTTER DES OBERÄRMELS (19) rechts auf rechts, wobei die Punkte und gestrichelten Linien übereinstimmen. Schlitzten Sie die Abnäherfalte bis auf 1.3 cm von der Nahtspitze. Bügeln Sie die Abnäherfalte nach Rückenteil.



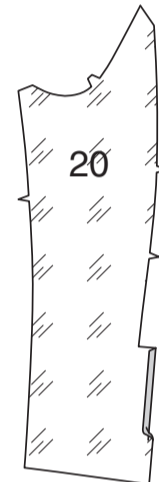
HALTEN Sie die Kappe des Futters des oberen Ärmels zwischen den äußeren kleinen Punkten **EIN**. **HALTEN** Sie die rückwärtige Kante des Futters des Oberärmels zwischen den Kerben **EIN**. Nähen Sie mit der Maschine 1.5 cm von der inneren Ecke an der unteren Kante des oberen Ärmelfutters bis knapp unter den kleinen Punkt in einer 6 mm Naht, wie gezeigt. Schneiden Sie die innere Ecke bis zum kleinen Punkt ein.



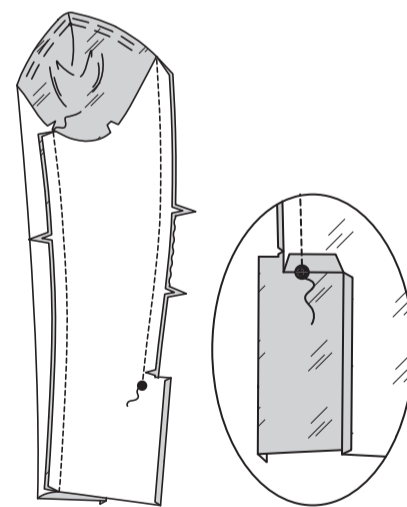
Bügeln Sie unter die Nahtzugaben.



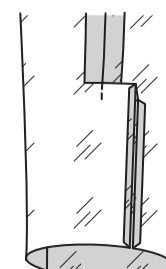
Bügeln Sie unter 6 mm an der langen Kante der Verlängerung des FUTTERS DES UNTERÄRMELS (20).



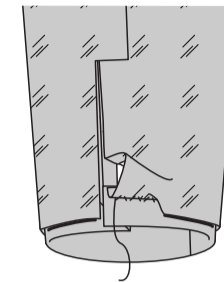
Stecken Sie das Futter des Unterärmels rechts auf rechts auf das Futter des Oberärmels an der Vorderkante, so dass die Einzelkerbe passt. Nähen Sie. Stecken Sie das Futter des Oberärmels an der hinteren Kante auf das Futter des Unterärmels rechts auf rechts, wobei die Kerben und der große Punkt übereinstimmen. Passen Sie an. Heften Sie; nähen Sie. Schneiden Sie die Nahtzugabe am Futter des unteren Ärmels oberhalb des großen Punktes ein.



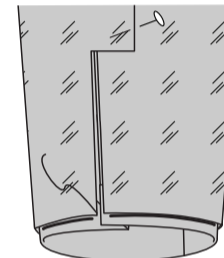
Bügeln Sie die Nahtzugaben oberhalb des Einschnittes auf und Verlängerung in Richtung des Futters des oberen Ärmels.



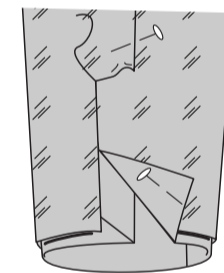
Schlagen Sie unter 6 mm an der unteren Kante des Ärmelfutters. **SÄUMEN** Sie 6 mm über die Schnittkante des Saums entfernt. (Die zusätzliche Länge bildet eine Falte an der Unterkante, um das Tragen zu erleichtern) Bügeln Sie die Falte nach unten.



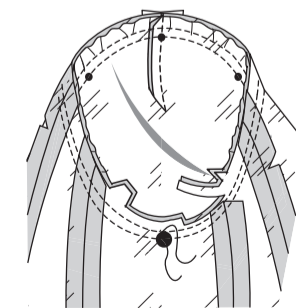
Stecken Sie das Futter etwa 2.5 cm über der Schlitzöffnung an den Ärmel. Stecken Sie die gebügelten Kanten des Unterärmels zusammen. **SÄUMEN** Sie die Kanten zusammen. Stecken Sie den Unterärmel aus dem Weg.



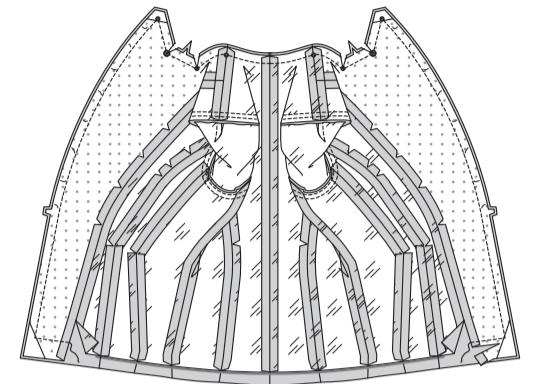
Stecken Sie die umgebügelte Kante des Futters des oberen Ärmels über das Futter und 6 mm über die Schlitzverlängerung. Nähen Sie den Saum vom Hand fest.



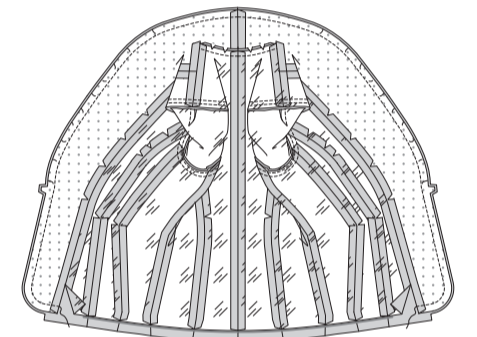
Stecken Sie das Ärmelfutter rechts auf rechts in den gefütterten Armausschnitt, wobei die Kerben, den Abnäher an die Schulternaht, die großen Punkte und die restlichen kleinen Punkte übereinstimmen. Passen Sie die Form an; heften Sie sie. Nähen Sie. Nähen Sie erneut mit 6 mm Abstand in der Nahtzugabe. Beschneiden Sie dicht an der zweiten Naht. Wenden Sie die Nahtzugabe zum Ärmelfutter.



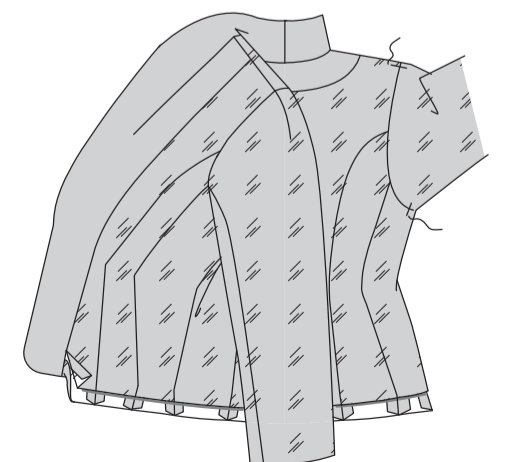
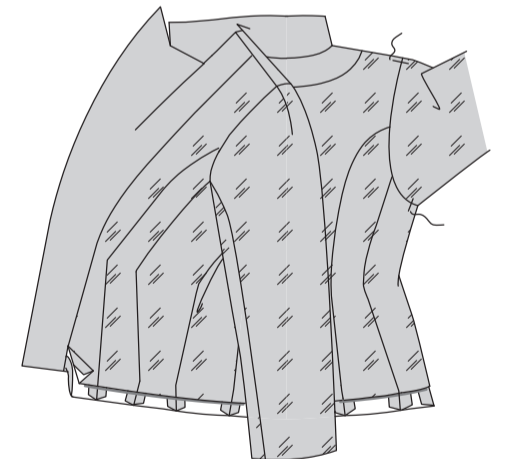
Für Modell A: Rechts auf rechts stecken Sie den Besatz/das Futter auf die Jacke, wobei die Kerben, hinteren Mitten und Punkte übereinstimmen. Passen Sie die Form an; heften Sie sie. Beginnen Sie an der vorderen Seitennaht und nähen Sie die untere Kante, die vordere Öffnung und die Halskanten, wobei Sie an den Punkten drehen. Beschneiden Sie die Nähte.



Für Modell B: Stecken Sie rechts auf rechts den Besatz/das Futter auf die Jacke, wobei die Kerben und Mitten übereinstimmen. Passen Sie die Form an; heften Sie sie. Beginnen Sie an der vorderen Seitennaht und nähen Sie die untere Kante, die vordere Öffnung und die Halskanten. Beschneiden Sie die Nähte.

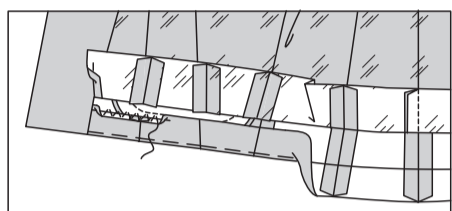


Wenden Sie Besatz und Futter nach innen; bügeln Sie. Schieben Sie das Ärmelfutter ein. Heften Sie die Ärmel an den Schultern und Unterarme.

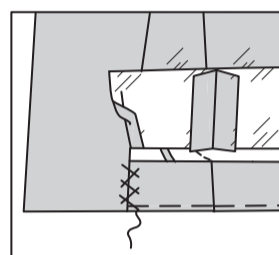


SAUM ABSCHLUSS

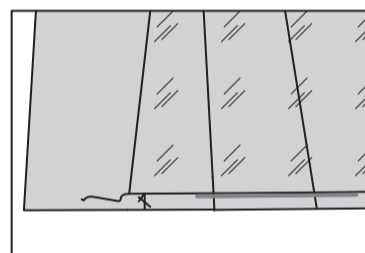
Schlagen Sie einen 3.8 cm Saum an der verbleibenden Unterkante der Jacke um. Heften Sie dicht an der Falte. Nähen Sie den Saum fest vom Hand fest; bügeln Sie ihn.



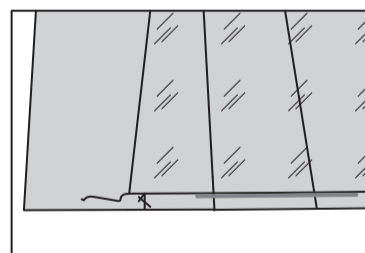
Nähen Sie die Innenkante der vorderen Besätze mit KETTELSTICHEN an den Saum.



Wenden Sie die untere Kante des Futters 1.5 cm nach unten. Legen Sie die gefaltete Kante 1.5 cm unterhalb der Schnittkante des Saums. **SÄUMEN** Sie fest. (Die zusätzliche Länge des Futters bildet eine Falte an der Unterkante, um das Tragen zu erleichtern.)

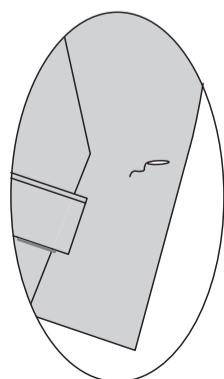


Glätten Sie das zusätzliche Futter an den Vorderkanten nach unten. **SÄUMEN** Sie den Rest des vord. Futters an die Besätze.



KNÖPFE

Machen Sie ein Knopfloch im rechten Vorderteil an der Markierung.



Lappen Sie das rechte Vorderteil über das linke, so dass die Mittelpunkte übereinstimmen. Verwenden Sie das Knopfloch als Führung und machen Sie eine Knopfmarkierung auf dem linken Vorderteil. Nähen Sie einen 2.2 cm Knopf an der Markierung an.



Nähen Sie vier 1.5 cm große Knöpfe an jedem oberen Ärmel an den Markierungen an, durch alle Dicken hindurch.

