

- |                              |                                     |
|------------------------------|-------------------------------------|
| 1 FRONT - A                  | 1 DEVANT - A                        |
| 2 SIDE FRONT - A,B           | 2 CÔTÉ DEVANT - A, B                |
| 3 POCKET - A,B               | 3 POCHE - A, B                      |
| 4 POCKET LINING - A,B        | 4 DOUBLURE DE POCHE - A, B          |
| 5 BACK - A,B                 | 5 DOS - A, B                        |
| 6 SIDE BACK - A,B            | 6 CÔTÉ DOS - A, B                   |
| 7 BACK NECK FACING - A,B     | 7 PAREMENTURE D'ENCOLURE DOS - A, B |
| 8 UPPER SLEEVE - A,B         | 8 DESSUS DE MANCHE - A, B           |
| 9 UNDER SLEEVE - A,B         | 9 DESSOUS DE MANCHE - A, B          |
| 10 LOWER SLEEVE BAND - A     | 10 BANDE DE MANCHE INFÉRIEURE - A   |
| 11 UNDER SLEEVE BAND - A     | 11 BANDE DE MANCHE SUPÉRIEURE - A   |
| 12 BACK LINING - A,B         | 12 DOUBLURE DOS - A, B              |
| 13 GUIDE FOR BUTTONHOLES - A | 13 GUIDE POUR BOUTONNIÈRES - A      |
| 14 FRONT - B                 | 14 DEVANT - B                       |

### BODY MEASUREMENTS / MESURES DU CORPS

		MISSES/JEUNE FEMME									
Sizes/Tailles		8	10	12	14	16	18	20	22	24	26
Bust (ins)		31½	32½	34	36	38	40	42	44	46	48
Waist		24	25	26½	28	30	32	34	37	39	41
Hip		33½	34½	36	38	40	42	44	46	48	50
Bk. Wst Lgth.		15¾	16	16¾	16½	16¾	17	17¾	17½	17¾	18
T. poitrine (cm)		80	83	87	92	97	102	107	112	117	122
T. taille		61	64	67	71	76	81	87	94	97	104
T. hanches		85	88	92	97	102	107	112	117	122	127
Nuque à taille		40	40.5	41.5	42	42.5	43	44	44	45	46

### FABRIC CUTTING LAYOUTS

⊕ Indicates Bustline, Waistline, Hipline and/or Biceps. Measurements refer to circumference of Finished Garment (Body Measurement + Wearing Ease + Design Ease). Adjust Pattern if necessary.

Lines shown are CUTTING LINES, however, 5/8" (1.5cm) SEAM ALLOWANCES ARE INCLUDED, unless otherwise indicated. See SEWING INFORMATION for seam allowance.

Find layout(s) by Garment/View, Fabric Width and Size. Layouts show approximate position of pattern pieces; position may vary slightly according to your pattern size.

All layouts are for with or without nap unless specified. For fabrics with nap, pile, shading or one-way design, use WITH NAP layout.

RIGHT SIDE OF PATTERN	WRONG SIDE OF PATTERN	RIGHT SIDE OF FABRIC	WRONG SIDE OF FABRIC
-----------------------	-----------------------	----------------------	----------------------

- S/T = SIZE(S)/TAILLE(S)  
 \* = WITH NAP/AVEC SENS  
 S/L = SELVAGE(S)/LISIÈRE(S)  
 AS/TT = ALL SIZE(S)/TOUTES TAILLE(S)  
 \*\* = WITHOUT NAP/SANS SENS  
 F/P = FOLD/PLIURE  
 CF/PT = CROSSWISE FOLD/PLIURE TRAME

Position fabric as indicated on layout. If layout shows...

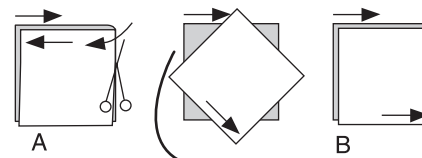
**GRAINLINE**—Place on straight grain of fabric, keeping line parallel to selvage or fold. ON "with nap" layout arrows should point in the same directions. (On Fur Pile fabrics, arrows point in direction of pile.)

**SINGLE THICKNESS**—Place fabric right side up. (For Fur Pile fabrics, place pile side down.)

#### DOUBLE THICKNESS

WITH FOLD—Fold fabric right sides together.

\* WITHOUT FOLD—With right sides together, fold fabric CROSSWISE. Cut fold from selvage to selvage (A). Keeping right sides together, turn upper layer completely around so nap runs in the same direction as lower layer.



**FOLD**—Place edge indicated exactly along fold of fabric. NEVER cut on this line.

When pattern piece is shown like this...



- Cut other pieces first, allowing enough fabric to cut this piece (A). Fold fabric and cut piece on fold, as shown (B).

★ Cut piece only once. Cut other pieces first, allowing enough fabric to cut this piece. Open fabric; cut piece on single layer.

Cut out all pieces along cutting line indicated for desired size using long, even scissor strokes, cutting notches outward.

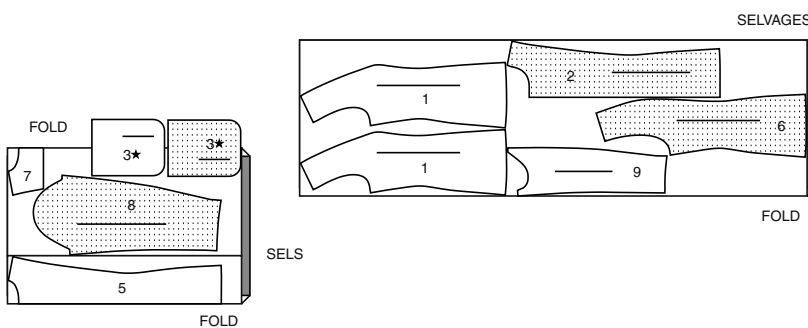
Transfer all markings and lines of construction before removing pattern tissue. (Fur Pile fabrics, transfer markings to wrong side.)

**NOTE:** Broken-line boxes ( a! b! c! ) in layouts represent pieces cut by measurements provided.

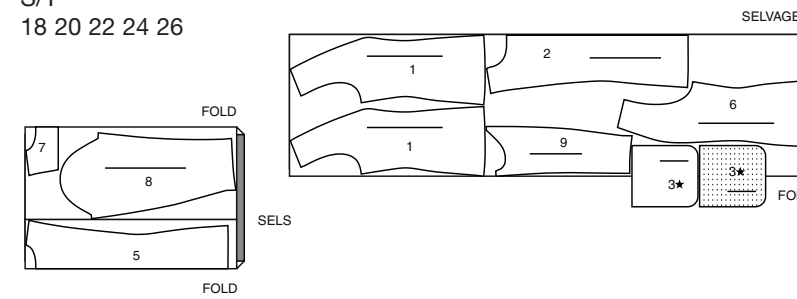
### JACKET A / VESTE A

PIECES: 1 2 3 5 6 7 8 9

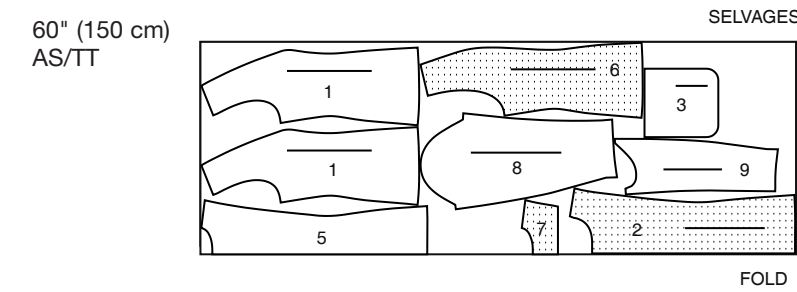
45" (115 cm)  
 S/T  
 8 10 12 14 16



45" (115 cm)  
 S/T  
 18 20 22 24 26



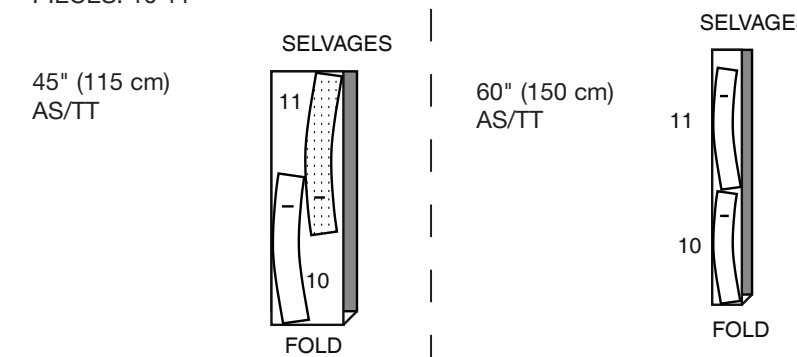
60" (150 cm)  
 AS/TT



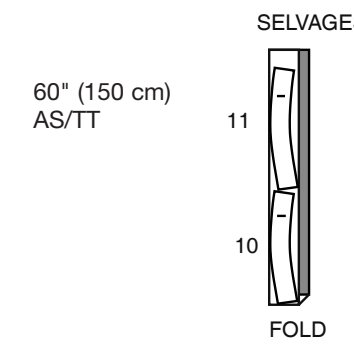
### CONTRAST BAND / BANDE CONTRASTANTE

PIECES: 10 11

45" (115 cm)  
 AS/TT



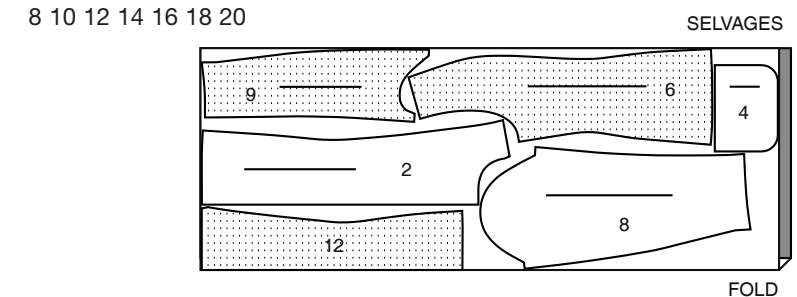
60" (150 cm)  
 AS/TT



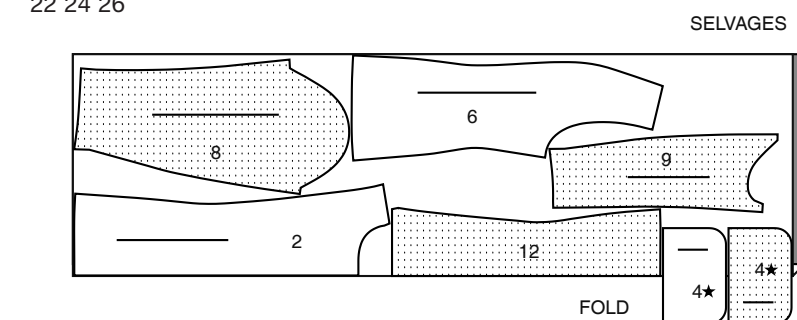
### LINING / DOUBLURE

PIECES: 2 4 6 8 9 12

45" (115 cm)  
 S/T  
 8 10 12 14 16 18 20



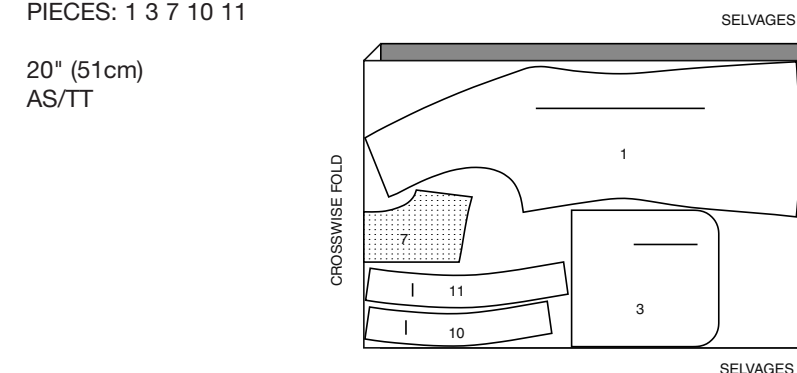
45" (115 cm)  
 S/T  
 22 24 26



### INTERFACING A / ENTOILAGE A

PIECES: 1 3 7 10 11

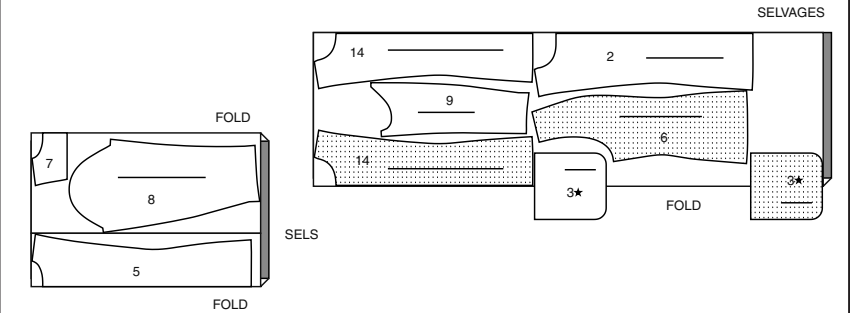
20" (51cm)  
 AS/TT



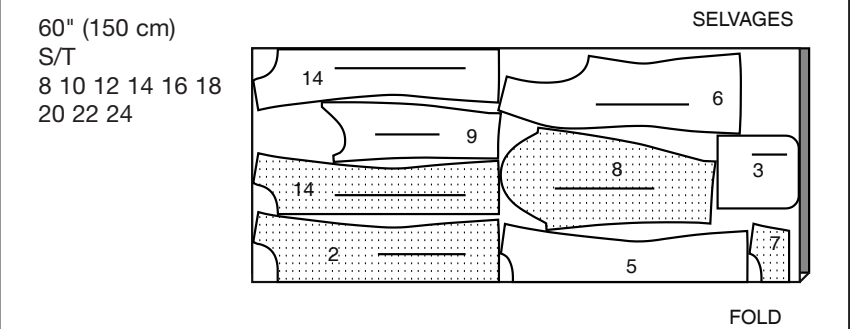
### JACKET B / VESTE B

PIECES: 2 3 5 6 7 8 9 14

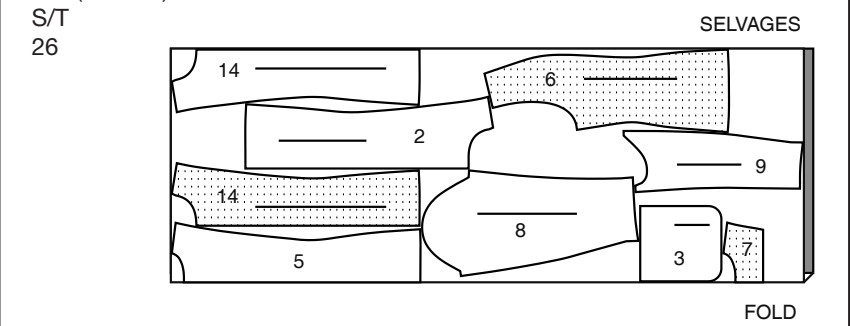
45" (115 cm)  
 AS/TT



60" (150 cm)  
 S/T  
 8 10 12 14 16 18  
 20 22 24



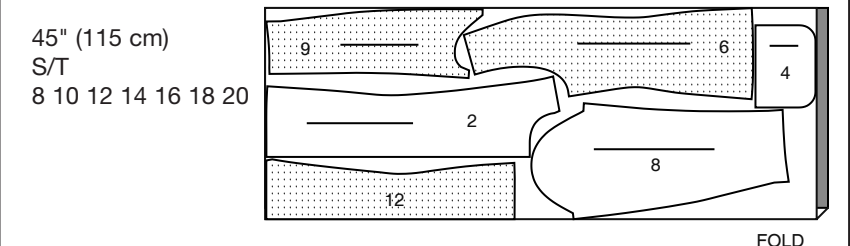
60" (150 cm)  
 S/T  
 26



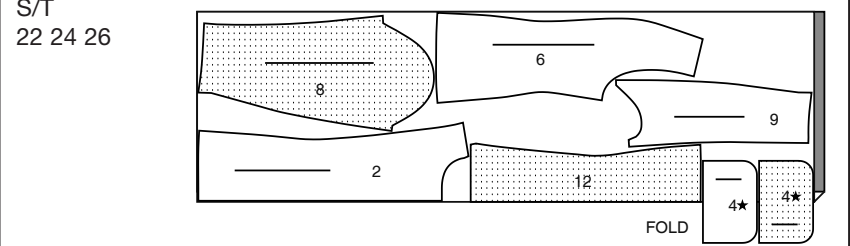
### LINING / DOUBLURE

PIECES: 2 4 6 8 9 12

45" (115 cm)  
 S/T  
 8 10 12 14 16 18 20



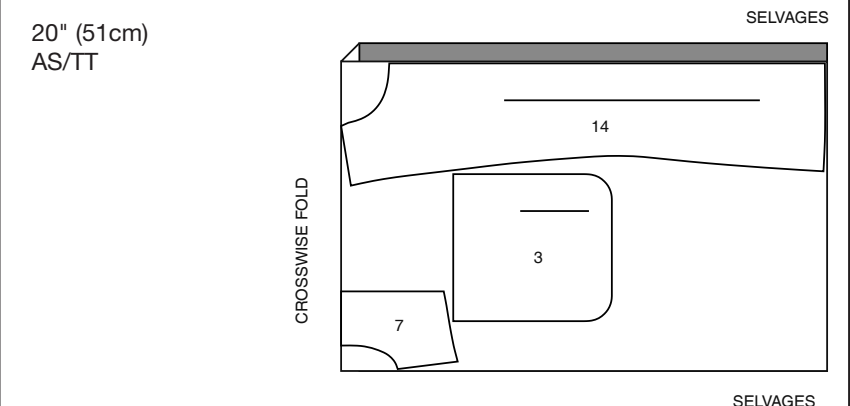
45" (115 cm)  
 S/T  
 22 24 26



### INTERFACING B / ENTOILAGE B

PIECES: 3 7 14

20" (51cm)  
 AS/TT

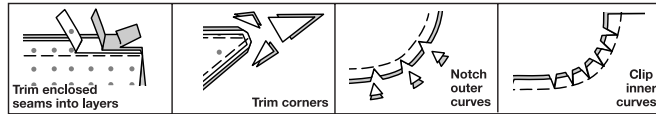


## SEWING INFORMATION

**5/8" (1.5cm) SEAM ALLOWANCES ARE INCLUDED,**  
 (unless otherwise indicated)  
**ILLUSTRATION SHADING KEY**

Right Side	Wrong Side	Interfacing	Lining	Underlining

Press as you sew. Press seams flat, then press open, unless otherwise instructed. Clip seam allowances, where necessary, so they lay flat.



## GLOSSARY

Sewing methods in **BOLD TYPE** have Sewing Tutorial Video available. Scan **QR CODE** to watch videos:

**EASE/GATHER** - see sewing two row gathers video

**STAYSTITCH** - see how to do stay-stitching video

**UNDERSTITCH** - see how to understitch video

**SLIPSTITCH** - Slide needle through a folded edge, then pick up a thread of underneath fabric.

## SEWING TUTORIALS



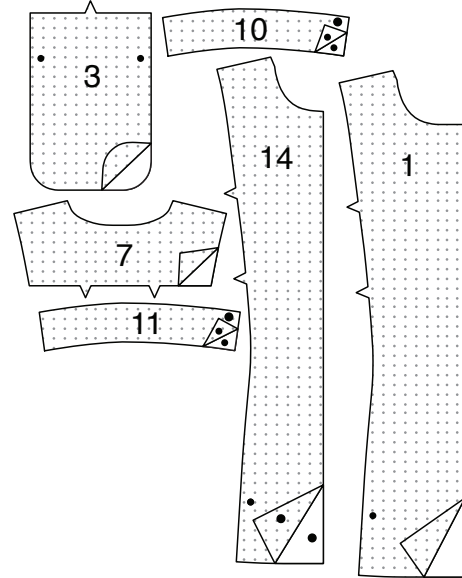
Build your skills viewing short, easy-to-follow videos at [simplicity.com/sewingtutorials](http://simplicity.com/sewingtutorials)

## JACKET A, B

**NOTE:** Illustrated for **View A**, unless otherwise indicated.

### INTERFACING

**1.** Pin INTERFACING to wrong side of each matching FABRIC section. Fuse, following manufacturer's instructions.

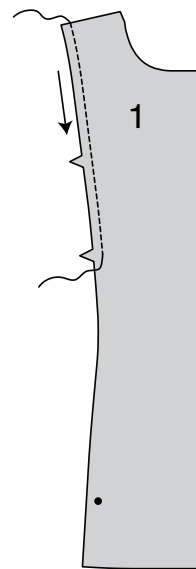


### FRONT AND BACK

**VIEW A:**

**2.** **STAYSTITCH** side edge of uninterfaced FRONT (1) section above lower notch in direction of arrows.

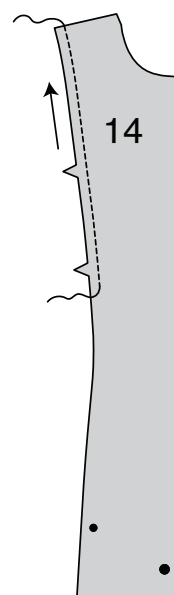
**NOTE:** Interfaced front sections will be used as facing.



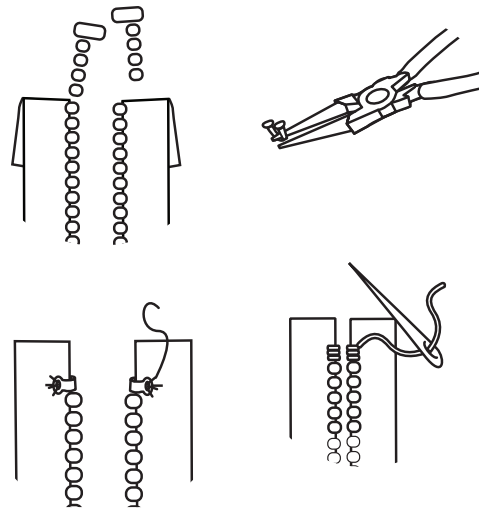
**VIEW B:**

**3.** **STAYSTITCH** side edge of uninterfaced FRONT (14) above lower notch in direction of arrows.

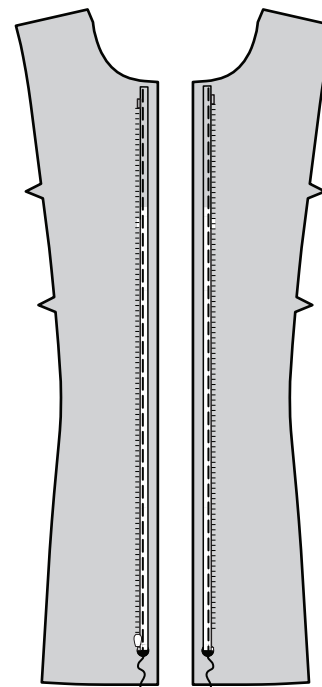
**NOTE:** Interfaced front sections will be used as facing.  
**NOTE:** It may be necessary to shorten zipper. To make new zipper stop, place closed zipper along opening edge and lower zipper stop at large dot. Mark placement of new zipper stop 1/8" (3mm) below upper seamline.



**4.** Remove teeth above marking for new zipper stop. Bend a straight metal eye with pliers and sew securely to each tape at new marking. OR make several whipstitches over tape at marking.

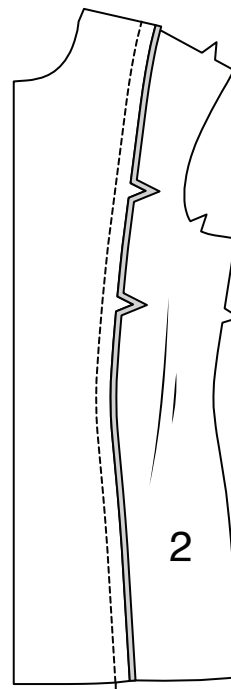


**5.** Open and separate zipper. On outside, pin zipper, face down, along front opening edges, placing lower zipper stop at large dot and zipper teeth over seamline. Baste.

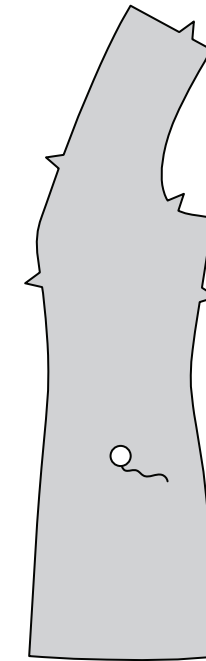


**VIEWS A, B:**

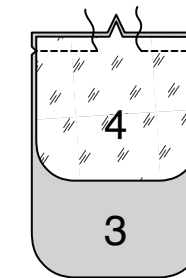
**6.** With right sides together, pin SIDE FRONT (2) to front, matching notches, clipping front where necessary. Baste. Stitch.



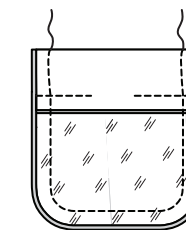
**7.** Sew button to side front at inner small dot, as shown.



**8.** Pin POCKET LINING (4) to upper notched edge of POCKET (3). Stitch, leaving an opening for turning. Press seam toward lining.

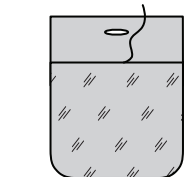


**9.** With right sides together, fold pocket along foldline. Pin pocket and lining edges together, as shown, having raw edges even. Stitch. Trim.

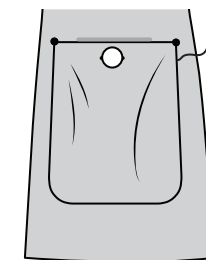


**10.** Turn. Press. **SLIPSTITCH** opening.

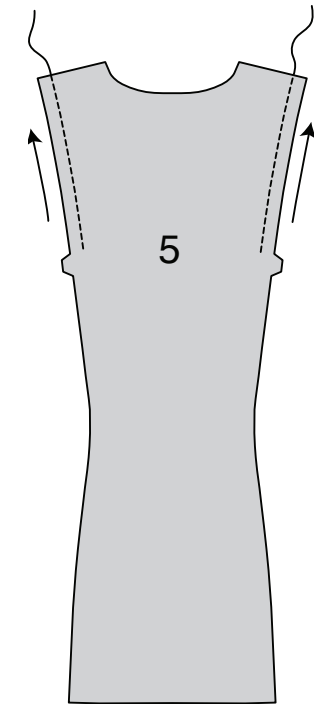
Make buttonhole in pocket at marking.



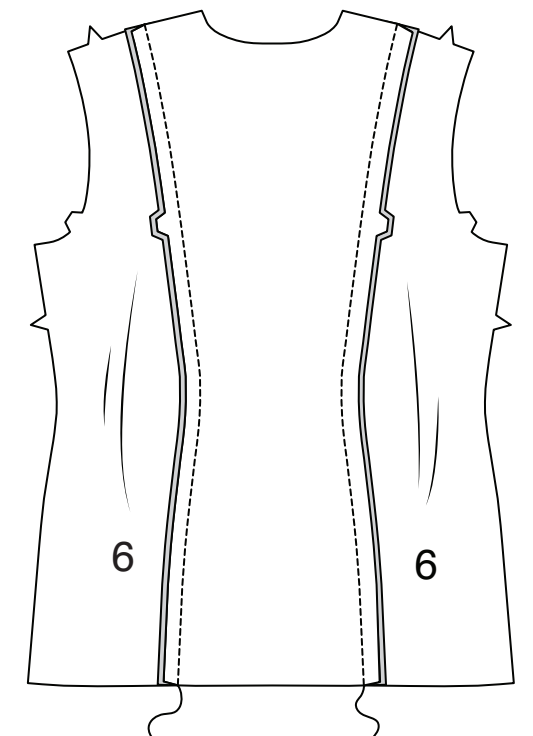
**11.** On outside, pin pocket to side front, matching large dots, placing outer edge along pocket line. Hand-sew in place.



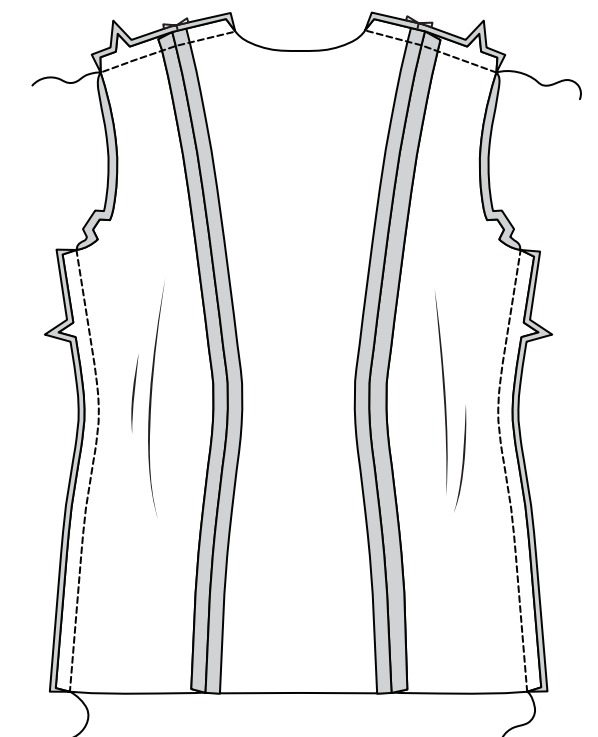
**12.** **STAYSTITCH** side edges of BACK (5) above notches in direction of arrows.



**13.** With right sides together, pin SIDE BACK (6) to back, matching notches, clipping back where necessary. Baste. Stitch.

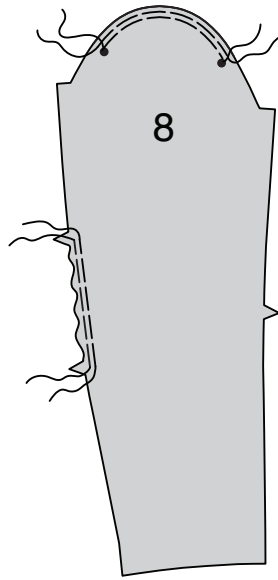


**14.** Stitch fronts to back at shoulders and sides.

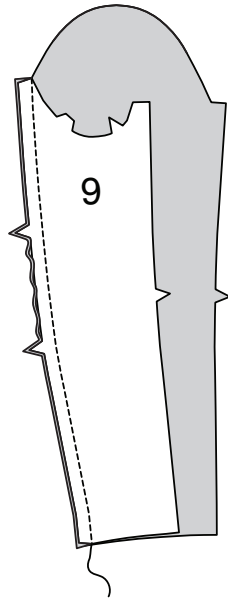


**SLEEVE**

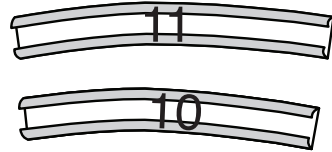
**15. EASESTITCH** upper edge of UPPER SLEEVE (8) between outer small dots, as shown.  
**EASESTITCH** back edge of upper sleeve between notches.



**16.** Pin UNDER SLEEVE (9) to upper sleeve at back edge. Adjust ease; baste. Stitch.

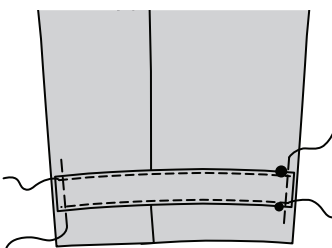


**VIEW A:**  
**17.** Turn in 3/8" (1cm) seam allowances on upper and lower edges of each LOWER SLEEVE BAND (10) and UPPER SLEEVE BAND (11) section. Press, easing in fullness if necessary.

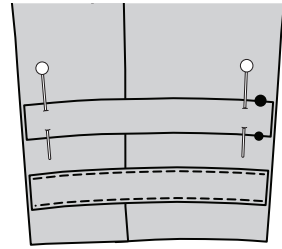


**18.** For each sleeve, with right sides up, pin one lower sleeve band section to sleeve, placing lower edge along lower placement line, matching symbols.

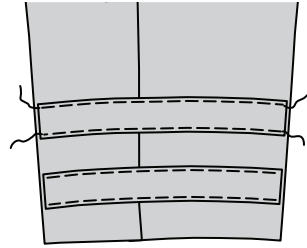
Stitch close to pressed edges. Baste raw edges.



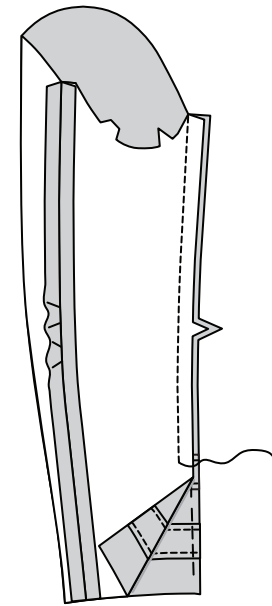
**19.** For each sleeve, with right sides up, pin one upper sleeve band section to sleeve, placing lower edge along upper placement line, matching symbols.



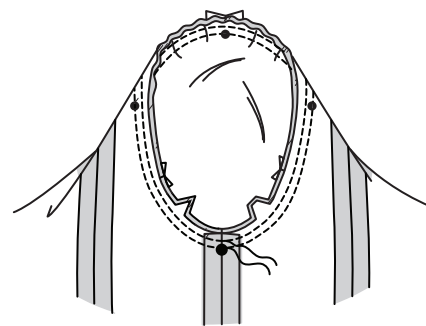
**20.** Stitch close to pressed edges. Baste raw edges.



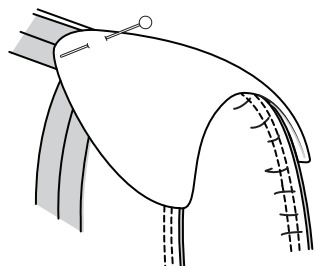
**VIEWS A, B:**  
**21.** Stitch sleeve seam.



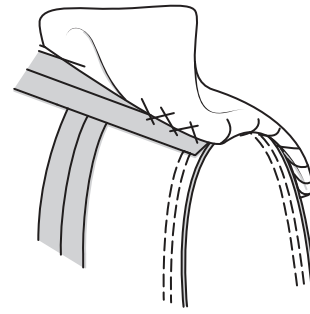
**22.** With right sides together, pin sleeve into armhole, placing center small dot at shoulder seam and large dot at underarm seam. Adjust ease; baste. Stitch. Stitch again 1/4" (6mm) away in seam allowance. Trim close to stitching. Press seam allowances flat. Turn seam toward sleeve.



**23.** Try on coat for shoulder pad placement. Pin pad to garment, extending outer edge about 5/8" (1.5cm) beyond armhole seam, as shown.

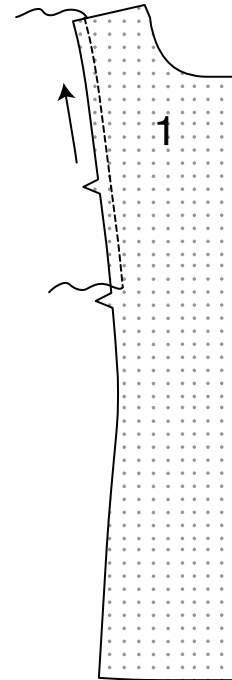


**24.** Sew pad to shoulder seam allowance; tack ends to armhole seam, as shown.

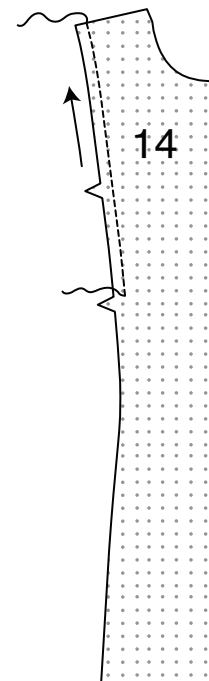


**FACING AND LINING**

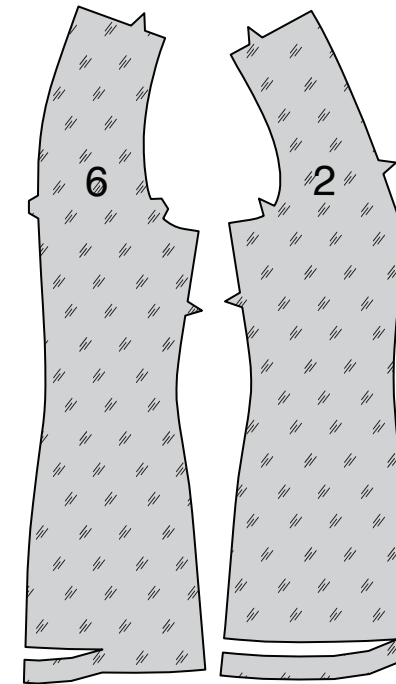
**VIEW A:**  
**25.** **STAYSTITCH** side edge of front FACING (1) above lower notch in direction of arrows.



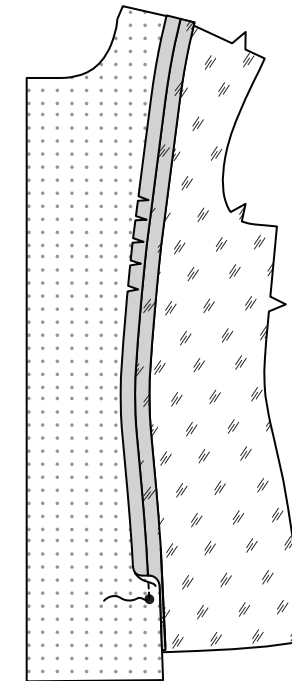
**VIEW B:**  
**26.** **STAYSTITCH** side edge of front FACING (14) above lower notch in direction of arrows.



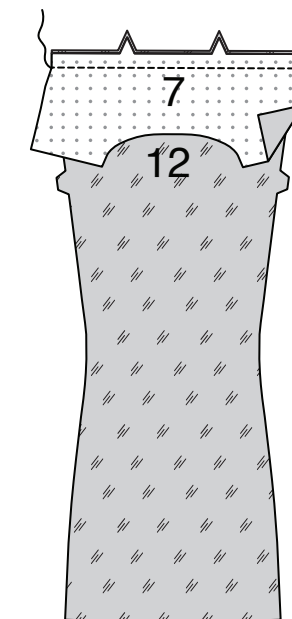
**VIEWS A, B:**  
**27.** Trim 1" (2.5cm) from lower edge of side front LINING (2), and side back LINING (6).



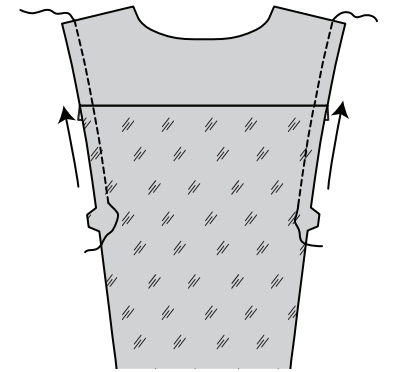
**28.** With right sides together, pin side front lining to front facing, clipping front facing where necessary. Stitch, leaving open below small dot. Press seam open, pressing in remainder of seam allowance on lining.



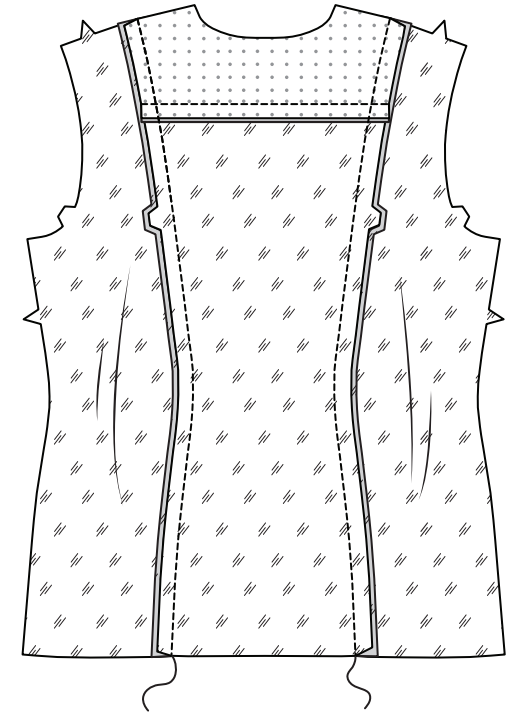
**29.** Pin BACK NECK FACING (7) to upper edge of BACK LINING (12). Stitch.



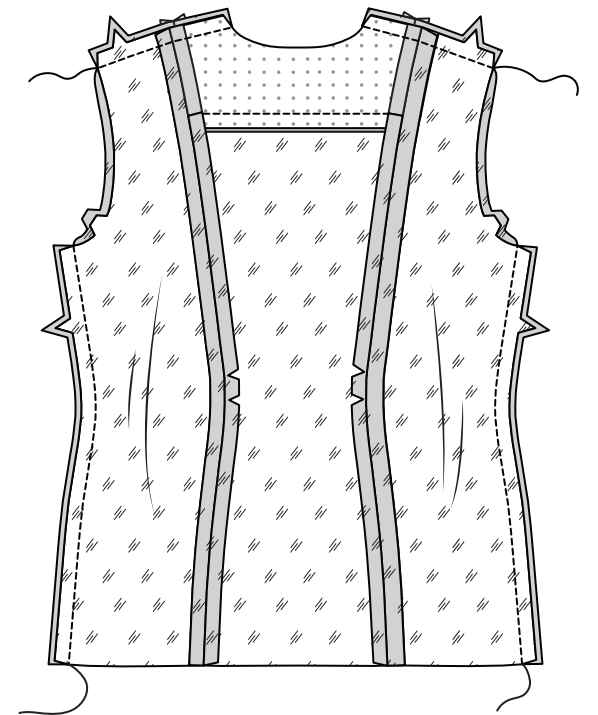
**30. STAYSTITCH** side edges of back lining above notches, as shown in direction of arrows.



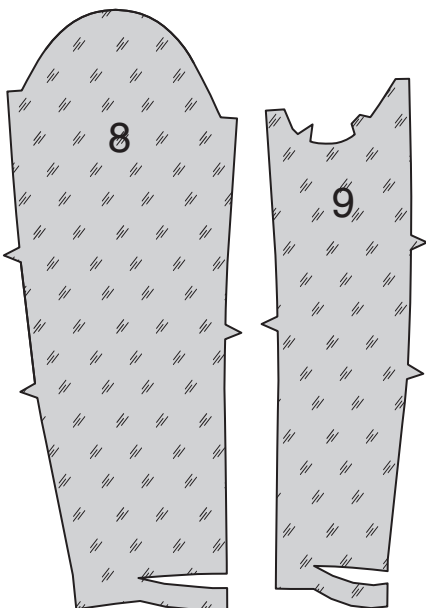
**31.** With right sides together, pin side back lining to back lining, matching notches, clipping back lining where necessary. Baste. Stitch.



**32.** Stitch front linings to back lining at shoulders and sides.

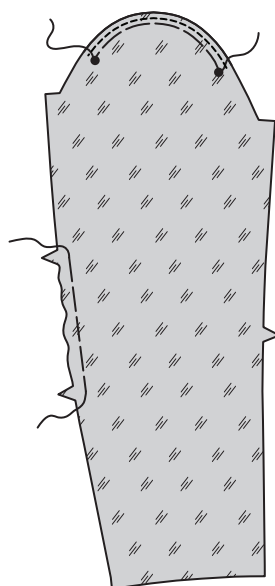


**33.** Trim 1" (2.5cm) from lower edge of upper sleeve LINING (8) and under sleeve LINING (9).

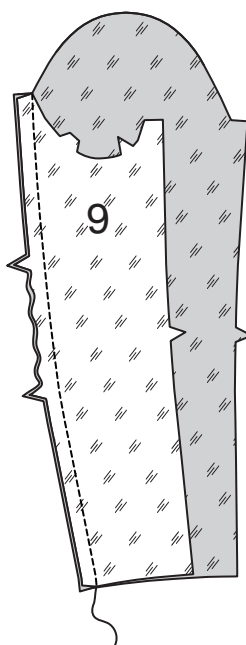


**34.** EASESTITCH upper edge of upper sleeve lining between outer small dots, as shown.

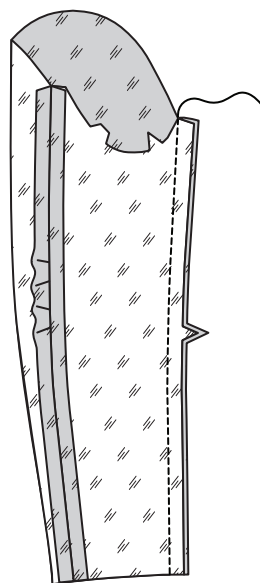
EASESTITCH back edge of upper sleeve lining between notches.



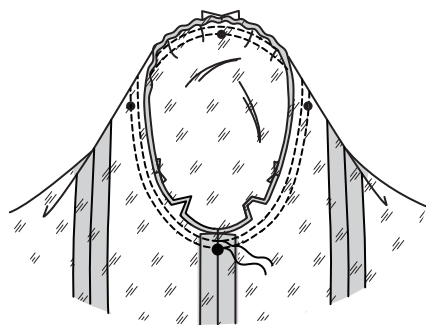
**35.** Pin under sleeve LINING (9) to upper sleeve lining at back edge. Adjust ease; baste. Stitch.



**36.** Stitch sleeve lining seam.

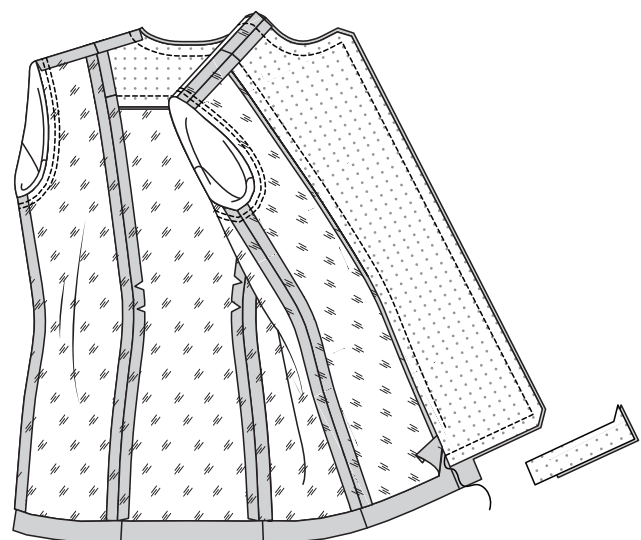


**37.** With right sides together, pin sleeve lining into armhole, placing center small dot at shoulder seam and large dot at underarm seam. Adjust ease; baste. Stitch. Stitch again 1/4" (6mm) away in seam allowance. Trim close to stitching. Press seam allowances flat. Turn seam toward sleeve.

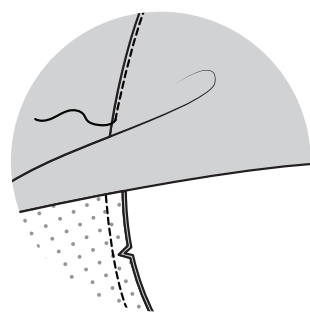


FINISHING

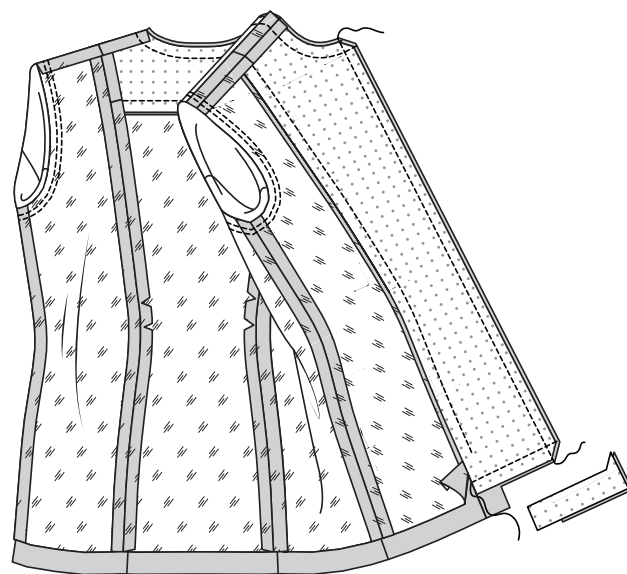
**VIEW A:**  
**38.** With right sides together, pin facing and lining to jacket, matching centers. Stitch front opening and neck edges, keeping lining free. Stitch across facing 1 1/2" (3.8cm) above lower edge. Trim, as shown.



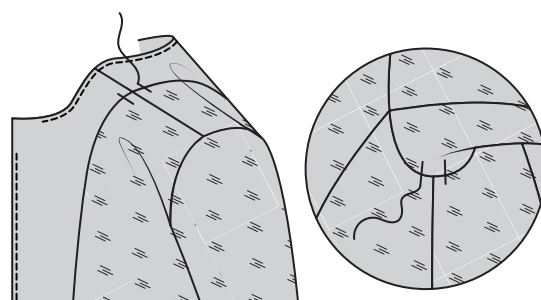
**39.** UNDERSTITCH facing as far as possible.



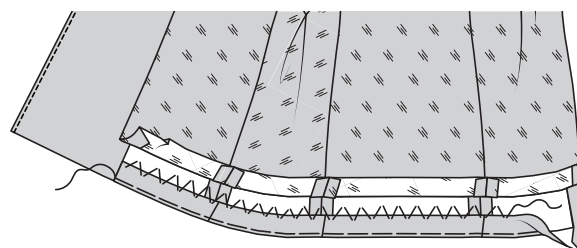
**VIEW B:**  
**40.** With right sides together, pin facing and lining to jacket, matching centers. Stitch neck edge. Stitch across facing 1 1/2" (3.8cm) above lower edge, keeping lining free. Trim, as shown.  
Stitch front opening edges along seamlines, using a zipper foot. Trim, being careful not to cut zipper tape.



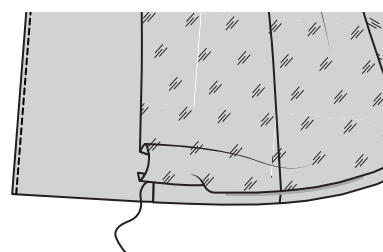
**VIEWS A, B:**  
**41.** Turn facing and lining to inside; slip sleeve lining in place. Press. Tack sleeves at shoulders and underarms.



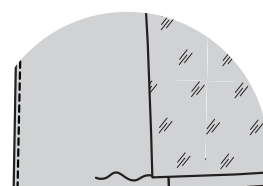
**42.** Turn up hem at lower edge, keeping lining free. Press. Baste close to fold. Trim hem to an even width. Sew hem in place.



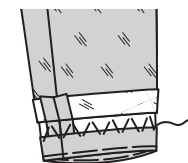
**43.** Turn in 5/8" (1.5cm) on lower edge of lining and place folded edge 5/8" (1.5cm) below raw edge of hem; SLIPSTITCH. NOTE: Pleat will form at lower edge for wearing ease.



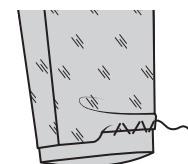
**44.** SLIPSTITCH remainder of lining to facing, as shown.



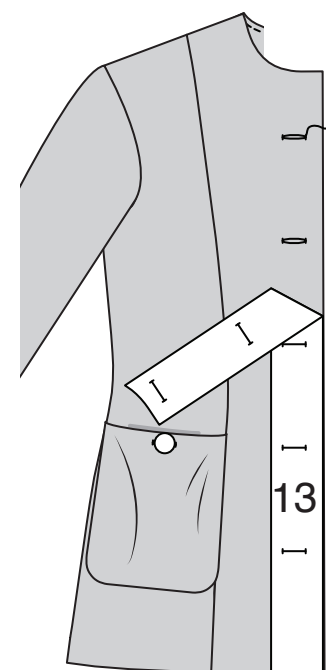
**45.** Turn up hem at lower edge sleeve, keeping lining free. Press. Baste close to fold. Trim hem to an even width. Sew hem in place.



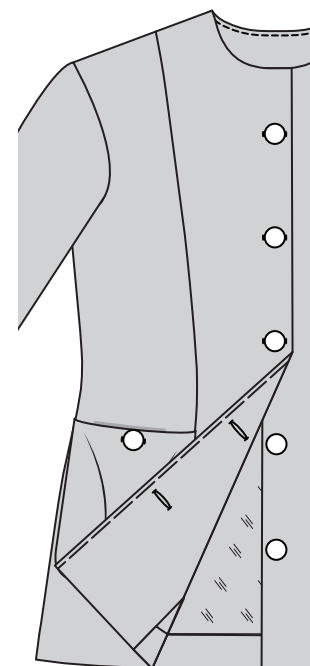
**46.** Turn in 5/8" (1.5cm) on lower edge of sleeve lining and place folded edge 5/8" (1.5cm) below raw edge of sleeve facing; SLIPSTITCH. NOTE: Pleat will form at lower edge for wearing ease.



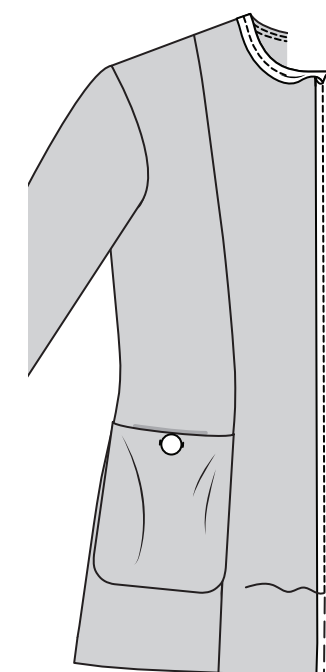
**VIEW A:**  
**47.** Place GUIDE FOR BUTTONHOLES (13) on right front, matching centers, having edges of tissue even with finished edges of jacket, as shown. Transfer markings. Make buttonholes at markings.



**48.** Lap opening edges, matching centers. Using buttonholes as guide, make button markings on left front. Sew buttons at markings.



**VIEW B:**  
**49.** On outside, pin trim to front opening and neck edges, turning under ends, folding in fullness at corners. Baste. Stitch along center of trim, through all thicknesses.



FRANÇAIS

PLANS DE COUPE

⊕ Indique: pointe de poitrine, ligne de taille, de hanches et/ou avantbras. Ces mesures sont basées sur la circonférence du vêtement fini. (Mesures du corps + Aisance confort + Aisance mode) Ajuster le patron si nécessaire.

Les lignes épaisses sont les LIGNES DE COUPE, cependant, des rentrés de 1.5cm sont compris, sauf si indiqué différemment. Voir EXPLICATIONS DE COUTURE pour largeur spécifiée des rentrés.

Choisir le(s) plan(s) de coupe selon modèle/largeur du tissu/taille. Les plans de coupe indiquent la position approximative des pièces et peut légèrement varier selon la taille du patron.

Les plans de coupe sont établis pour tissu avec/sans sens. Pour tissu avec sens, pelucheux ou certains imprimés, utiliser un plan de coupe AVEC SENS.

ENDROIT DU PATRON	ENVERS DU PATRON	ENDROIT DU TISSU	ENVERS DU TISSU
[Pattern symbol]	[Pattern symbol]	[Fabric symbol]	[Fabric symbol]

S/T = SIZE(S)/TAILLE(S)  
 \* = WITH NAP/AVEC SENS  
 S/L = SELVAGE(S)/LISIÈRE(S)  
 AS/TT = ALL SIZE(S)/TOUTES TAILLE(S)  
 \*\* = WITHOUT NAP/SANS SENS  
 F/P = FOLD/PLIURE  
 CF/PT = CROSSWISE FOLD/PLIURE TRAME

Disposer le tissu selon le plan de coupe. Si ce dernier indique...

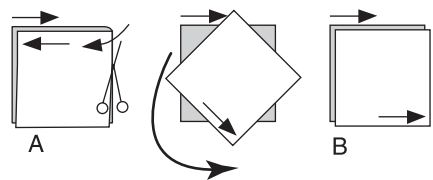
DROIT FIL—A placer sur le droit fil du tissu, parallèlement aux lisières ou au pli. Pour plan "avec sans," les flèches seront dirigées dans la même direction. (Pour fausse fourrure, placer la pointe de la flèche dans le sens descendant des poils.)

SIMPLE EPAISSEUR—Placer l'endroit sur le dessus. (Pour fausse fourrure, placer le tissu l'endroit dessous.)

DOUBLE EPAISSEUR

AVEC PLIURE—Placer endroit contre endroit.

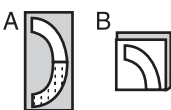
- \* **SANS PLIURE**—Plier le tissu en deux sur la TRAME, endroit contre endroit. Couper à la pliure, de lisière à lisière (A). Placer les 2 épaisseurs dans le même sens du tissu, endroit contre endroit (B).



**PLIURE**—Placer la ligne du patron exactement sur la pliure NE JAMAIS COUPER sur cette ligne. Si la pièce se présente ainsi...



- Couper d'abord les autres pièces, réservant du tissu (A). Plier le tissu et couper la pièce sur la pliure, comme illustré (B).



- ★ Couper d'abord les autres pièces, réservant pour la pièce en question. Déplier le tissu et couper la pièce sur une seule épaisseur.

Couper régulièrement les pièces le long de la ligne de coupe indiquée pour la taille choisie, coupant les crans vers l'extérieur.

Marquer repères et lignes avant de retirer le patron. (Pour fausse fourrure, marquer sur l'envers du tissu.)

NOTE: Les parties encadrées avec des pointillés sur les plans de coupe ( a! b! c! ) représentent les pièces coupées d'après les mesures données.

## EXPLICATIONS DE COUTURE

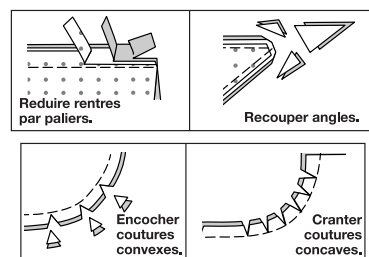
### RENTRES DE COUTURE COMPRIS

Les rentrés sont tous de 1.5cm, sauf si indiqué différemment.

### LEGENDE DES CROQUIS

Endroit	Envers	Entoilage
Doublure	Triplure	

Au fur et à mesure de l'assemblage, repasser les rentrés ensemble puis ouverts, sauf si contre indiqué. Pour aplatir les coutures, cranter les rentrés où nécessaire.



## GLOSSAIRE

Les termes de couture imprimés en **CARACTÈRES GRAS** ont l'aide d'une Vidéo de Tutoriel de couture. Scannez le CODE QR pour regarder les vidéos :

**SOUTENIR/FRONCER** – reportez-vous à la vidéo Froncer : “coudre deux rangées de fronces”.

**PIQÛRE DE SOUTIEN** - reportez-vous à la vidéo comment faire une piqûre de soutien.

**SOUS-PIQUER** - reportez-vous à la vidéo pour faire une sous-piqûre.

**POINTS COULÉS** - Glissez l'aiguille dans le bord plié et faites un point au-dessous dans le tissu, ne prenant qu'un seul fil.

## TUTORIELS DE COUTURE



Développez vos compétences en regardant des vidéos courtes et faciles à suivre sur [simplicity.com/sewingtutorials](http://simplicity.com/sewingtutorials).

## VESTE A, B

**NOTE** : Les croquis montrent le modèle A, sauf indiqué différemment.

## ENTOILAGE

- Épingler l'ENTOILAGE sur l'envers de chaque pièce correspondante en TISSU. Faire adhérer en suivant la notice d'utilisation.

## DEVANT ET DOS

**MODÈLE A :**

- Faire une **PIQÛRE DE SOUTIEN** sur le bord du côté de la pièce non entoilée du DEVANT (1) au-dessus de l'encoche inférieure dans le sens des flèches.

**NOTE** : Les pièces entoilées du devant seront utilisées pour la parementure.

**MODÈLE B :**

- Faire une **PIQÛRE DE SOUTIEN** sur le bord du côté du DEVANT (14) non entoilé au-dessus de l'encoche inférieure dans le sens des flèches.

**NOTE** : Les pièces entoilées du devant seront utilisées pour la parementure.

**NOTE** : Il peut être nécessaire de raccourcir la fermeture à glissière. Pour faire un nouvel arrêt de fermeture, placer la fermeture fermée le long du bord de l'ouverture et l'arrêt inférieur au grand cercle. Marquer l'emplacement du nouvel arrêt à 3 mm au-dessous de la ligne de couture supérieure.

- Enlever les dents au-dessus de la marque pour un nouvel arrêt de fermeture. Courber un œillet métallique droit avec des pinces et coudre solidement sur chaque nouvelle marque du ruban. OU faire plusieurs points de surfilage par-dessus le ruban sur la marque.

- Ouvrir et séparer la fermeture. Sur l'endroit, épingler la fermeture vers le bas le long des bords de l'ouverture du devant, en plaçant l'arrêt de fermeture inférieur sur le grand cercle et les dents de la fermeture par-dessus la ligne de couture. Bâtir.

**MODÈLES A, B :**

- Endroit contre endroit, épingler le CÔTÉ DEVANT (2) sur le devant, en faisant coïncider les encoches, en crantant le devant si nécessaire. Bâtir. Piquer.

- Coudre le bouton et le côté devant sur le petit cercle intérieur, comme illustré.

- Épingler la DOUBLURE DE POCHE (4) sur le bord supérieur à encoche de la POCHE (3). Piquer en laissant une ouverture pour retourner. Presser la couture vers la doublure.

- Endroit contre endroit, plier la poche sur la ligne de pliure. Épingler ensemble les bords de la poche et de la doublure, comme illustré, ayant les bords non finis au même niveau. Piquer. Égaliser.

- Retourner. Presser. Coudre l'ouverture aux **POINTS COULÉS**. Faire la boutonnière sur la marque de la poche.

- Sur l'endroit, épingler la poche sur le côté devant, en faisant coïncider les grands cercles, en plaçant le bord extérieur le long de la ligne de poche. Coudre à la main en place.

- Faire une **PIQÛRE DE SOUTIEN** sur les bords du côté du DOS (5) au-dessus des encoches dans le sens des flèches.

- Endroit contre endroit, épingler le CÔTÉ DOS (6) sur le dos, en faisant coïncider les encoches, en crantant le dos si nécessaire. Bâtir. Piquer.

- Piquer les devants et le dos sur les épaules et les côtés.

## MANCHE

- SOUTENIR** le bord supérieur du DESSUS DE MANCHE (8) entre les petits cercles extérieurs, comme illustré **SOUTENIR** le bord du dos du dessus de manche entre les encoches.

- Épingler le DESSOUS DE MANCHE (9) et le dessus de manche sur le bord du dos. Soutenir ; bâtir. Piquer.

**MODÈLE A :**

- Replier les valeurs de couture de 1 cm sur les bords supérieur et inférieur de chaque pièce de la BANDE DE MANCHE INFÉRIEURE (10) et de la BANDE DE MANCHE SUPÉRIEURE (11). Presser, en répartissant l'ampleur si nécessaire.

- Pour chaque manche, ayant l'endroit vers le haut, épingler la pièce de la bande de manche inférieure sur la manche, en plaçant le bord inférieur sur la ligne d'emplacement inférieure, en faisant coïncider les symboles. Piquer près des bords pressés. Bâtir les bords non finis.

- Pour chaque manche, ayant les endroits vers le haut, épingler une pièce de la bande de manche supérieure sur la manche, en plaçant le bord inférieur sur la ligne d'emplacement supérieure, en faisant coïncider les symboles.

- Piquer près des bords pressés. Bâtir les bords non finis.

**MODÈLES A, B :**

- Piquer la couture de manche.

- Endroit contre endroit, épingler la manche sur l'emmanchure, en plaçant le petit cercle du milieu sur la couture d'épaule et le grand cercle sur la couture de dessous de bras. Distribuer l'ampleur ; bâtir. Piquer, puis piquer à 6 mm de la valeur de couture. Égaliser près de la piqûre. Presser les valeurs de couture ensemble, puis retourner la couture vers la manche.

- Essayer le manteau pour l'emplacement de l'épaulette. Épingler l'épaulette sur le vêtement, le bord extérieur étendu environ 1.5 cm au-delà de la couture d'emmanchure, comme illustré.

- Coudre l'épaulette sur la valeur de couture d'épaule ; bâtir les extrémités sur la couture d'emmanchure, comme illustré.

## PAREMENTURE ET DOUBLURE

**MODÈLE A :**

- Faire une **PIQÛRE DE SOUTIEN** sur le bord du côté de la PAREMENTURE devant (1) au-dessus de l'encoche inférieure dans le sens des flèches.

**MODÈLE B :**

- Faire une **PIQÛRE DE SOUTIEN** sur le bord du côté de la PAREMENTURE devant (14) au-dessus de l'encoche inférieure dans le sens des flèches.

**MODÈLES A, B :**

- Couper à 2.5 cm du bord inférieur de la DOUBLURE côté devant (2) et de la DOUBLURE côté dos (6).

- Endroit contre endroit, épingler la doublure côté devant sur la parementure devant, en crantant la parementure devant si nécessaire. Piquer, en laissant ouvert au-dessous du petit cercle. Ouvrir la couture au fer, en pressant vers l'intérieur le reste de la valeur de couture sur la doublure.

- Épingler la PAREMENTURE D'ENCOLURE DOS (7) sur le bord supérieur de la DOUBLURE DOS (12). Piquer.

- Faire une **PIQÛRE DE SOUTIEN** sur les bords du côté de la doublure dos au-dessus des encoches, comme illustré dans le sens des flèches.

- Endroit contre endroit, épingler la doublure côté dos sur la doublure dos, en faisant coïncider les encoches, en crantant la doublure dos si nécessaire. Bâtir. Piquer.

- Piquer les doublures devant et la doublure dos sur les épaules et les côtés.

- Recouper 2.5 cm du bord inférieur de la DOUBLURE dessus de manche (8) et de la DOUBLURE dessous de manche (9).

- SOUTENIR** le bord supérieur de la doublure dessus de manche entre les petits cercles extérieurs, comme illustré. **SOUTENIR** le bord du dos du dessus de manche entre les encoches.

- Épingler la DOUBLURE dessus de manche (9) et la doublure dessus de manche sur le bord du dos. Distribuer l'ampleur ; bâtir. Piquer.

- Piquer la couture de la doublure de manche.

- Endroit contre endroit, épingler la doublure de manche sur l'emmanchure, en plaçant le petit cercle du milieu sur la couture d'épaule et le grand cercle sur la couture de dessous de bras. Distribuer l'ampleur ; bâtir. Piquer, puis piquer à 6 mm de la valeur de couture. Égaliser près de la piqûre. Presser les valeurs de couture ensemble, puis retourner la couture vers la manche.

## FINITION

**MODÈLE A :**

- Endroit contre endroit, épingler la parementure et la doublure sur la veste, en faisant coïncider les milieux. Piquer les bords de l'ouverture du devant et de l'encolure, en maintenant la doublure libre. Piquer à travers la parementure à 3.8 cm au-dessus du bord inférieur. Égaliser, comme illustré.

- SOUS-PIQUER** la parementure aussi loin que possible.

**MODÈLE B :**

- Endroit contre endroit, épingler la parementure et la doublure sur la veste, en faisant coïncider les milieux. Piquer le bord de l'encolure. Piquer à travers la parementure à 3.8 cm au-dessus du bord inférieur, en maintenant la doublure libre. Égaliser, comme illustré. Piquer les bords de l'ouverture du devant sur les lignes de couture, en utilisant un pied à fermeture. Égaliser, en veillant à ne pas couper le ruban de la fermeture.

**MODÈLES A, B :**

- Retourner la parementure et la doublure vers l'intérieur ; glisser la doublure de manche en place. Presser. Bâtir les manches sur les épaules et les dessous de bras.

- Relever un ourlet sur le bord inférieur, en maintenant la doublure libre. Presser. Bâtir près de la pliure. Couper l'ourlet à une largeur uniforme. Coudre l'ourlet en place.

- Replier 1.5 cm sur le bord inférieur de la doublure et placer le bord plié 1.5 cm au-dessous du bord non fini de l'ourlet ; coudre aux **POINTS COULÉS**. **NOTE** : Un pli d'aisance se formera au bord inférieur.

- Coudre le reste de la doublure sur la parementure aux **POINTS COULÉS**, comme illustré.

- Relever un ourlet sur le bord inférieur de la manche, en maintenant la doublure libre. Presser. Bâtir près de la pliure. Couper l'ourlet à une largeur uniforme. Coudre l'ourlet en place.

- Replier 1.5 cm sur le bord inférieur de la doublure de manche et placer le bord plié à 1.5 cm au-dessous du bord non fini de la parementure de manche ; coudre aux **POINTS COULÉS**. **NOTE** : Un pli d'aisance se formera au bord inférieur.

**MODÈLE A :**

- Placer le GUIDE POUR BOUTONNIÈRES (13) sur le devant droit, en faisant coïncider les milieux, ayant les bords du patron au même niveau que les bords finis de la veste, comme illustré. Reporter les marques. Faire les boutonnières sur les marques.

- Superposer les bords de l'ouverture, en faisant coïncider les milieux. En utilisant les boutonnières comme un guide, faire les marques de bouton sur le devant gauche. Coudre les boutons sur les marques.

**MODÈLE B :**

- Sur l'endroit, épingler le galon sur les bords de l'ouverture du devant et de l'encolure, en rentrant les extrémités, en pliant l'ampleur sur les coins. Bâtir. Piquer le long du centre du galon, à travers toute l'épaisseur.